



วารสาร

สถานการณ์ตลาดแรงงาน

ปีที่ 33 ฉบับที่ 6 ประจำเดือนมิถุนายน 2568



- ความต้องการแรงงาน (พฤษภาคม 2568) 65,580 อัตรา
- แรงงานไทยเดินทางไปทำงานต่างประเทศเพิ่มขึ้น ร้อยละ 18.80 (YoY)
- ผู้มีงานทำ 39.45 ล้านคน ผู้ว่างงาน 3.33 แสนคน
- ผู้ขึ้นทะเบียนกรณีว่างงาน ผ่านกรมการจัดหางาน จำนวน 89,376 คน

CONTENT

1. ความต้องการแรงงาน ผ่านกรมการจัดหางาน
2. การไปทำงานต่างประเทศ
3. ความต้องการแรงงานไทยในต่างประเทศ
4. การทำงานของคนต่างด้าว
5. ภาวะการลงทุน
6. ภาวะการทำงานของประชากร
7. การขึ้นทะเบียนผู้ประกันตนกรณีว่างงาน

บรรณาธิการ

สถานการณ์ตลาดแรงงานเดือนพฤษภาคม 2568 มีผู้มีงานทำ จำนวน 39.45 ล้านคน ผู้ว่างงาน 3.33 แสนคน สำหรับผู้ประกันตนที่ขึ้นทะเบียนกรณีว่างงานผ่าน กรมการจัดหางาน จำนวน 89,376 คน โดยสาเหตุ การว่างงานส่วนใหญ่ คือ ลาออกจากงาน ร้อยละ 82.16 ทั้งนี้พบว่า นายจ้าง/สถานประกอบการแจ้งความต้องการ แรงงานผ่านกรมการจัดหางาน จำนวน 65,580 อัตรา การเดินทางไปทำงานต่างประเทศเพิ่มขึ้น ร้อยละ 18.80 แรงงานต่างด้าวที่ทำงานในประเทศไทยเพิ่มขึ้น ร้อยละ 22.89

ทั้งนี้ผู้สนใจสามารถดูรายละเอียดข้อมูลและติดตาม สถานการณ์ตลาดแรงงานและบทความต่าง ๆ ได้จาก เว็บไซต์ <https://www.doe.go.th/prd/lmia>

กองบรรณาธิการ



ความต้องการแรงงานผ่านกรมการจัดหางาน

ความต้องการแรงงานผ่านบริการจัดหางานโดยรัฐ ณ เดือนพฤษภาคม 2568 จำนวน 65,580 อัตรา เป็นความต้องการแรงงานในระดับ ปวช.-ปวส./อนุปริญญามากที่สุด จำนวน 24,986 อัตรา (ร้อยละ 38.10) รองลงมา คือ ระดับมัธยมศึกษา จำนวน 19,864 อัตรา (ร้อยละ 30.29) ระดับปริญญาตรีและสูงกว่า จำนวน 14,600 อัตรา (ร้อยละ 22.26) และระดับประถมศึกษาและต่ำกว่า จำนวน 6,130 อัตรา (ร้อยละ 9.35)

**แจ้งความต้องการแรงงาน
กับกรมการจัดหางาน
65,580 อัตรา**

ลดลงจากช่วงเดียวกันของปีก่อน 10,810 อัตรา
พฤษภาคม 67 : 76,390 อัตรา

YoY
-14.15%

เพิ่มขึ้นจากเดือนก่อน 19,370 อัตรา
เมษายน 68 : 46,210 อัตรา

MoM
+41.92%

**ผู้สมัครงานที่มาใช้บริการ
กับกรมการจัดหางาน
23,443 คน**

ลดลงจากช่วงเดียวกันของปีก่อน 846 คน
พฤษภาคม 67 : 24,289 คน

YoY
-3.48%

ลดลงจากเดือนก่อน 35 คน
เมษายน 68 : 23,478 คน

MoM
-0.15%

**บรรจุกงาน
15,981 คน**

เพิ่มขึ้นจากช่วงเดียวกันของปีก่อน 316 คน
พฤษภาคม 67 : 15,665 คน

YoY
+2.02%

ลดลงจากเดือนก่อน 97 คน
เมษายน 68 : 16,076 คน

MoM
-0.59%

ความต้องการแรงงานจำแนกตามภาคเศรษฐกิจ

**ภาคเกษตรกรรม
573 อัตรา**

3 อันดับแรก

1. การเพาะปลูกและเลี้ยงสัตว์
2. ป่าไม้และการทำไม้
3. การประมงและการเพาะเลี้ยงสัตว์น้ำ

**ภาคการผลิต
15,590 อัตรา**

3 อันดับแรก

1. การผลิตผลิตภัณฑ์อาหาร
2. การผลิตผลิตภัณฑ์คอมพิวเตอร์
3. การผลิตเสื้อผ้า เครื่องแต่งกาย

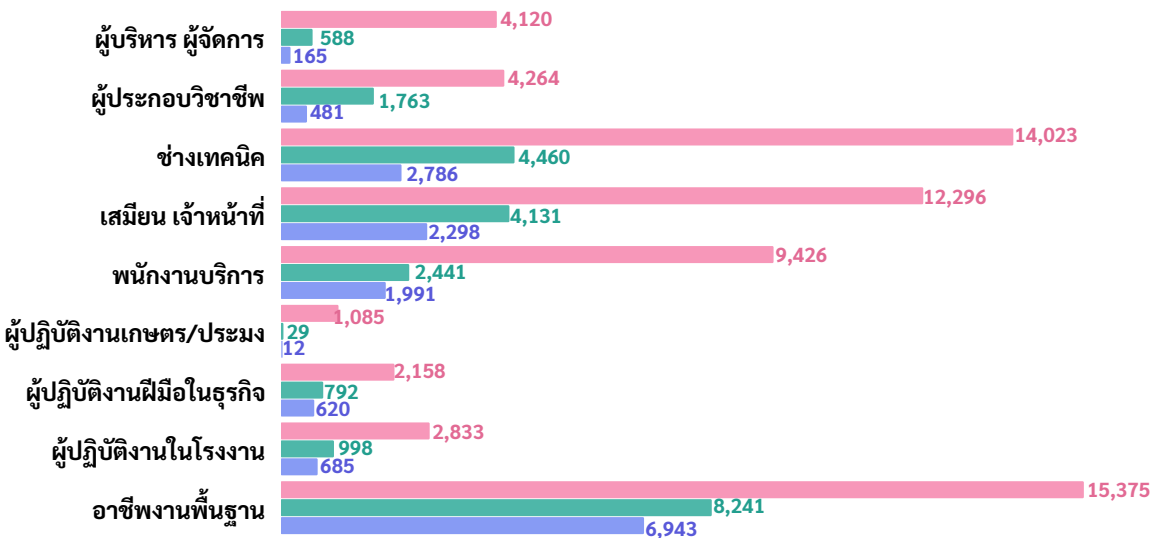
**ภาคการบริการ/การค้า
49,417 อัตรา**

3 อันดับแรก

1. การขายส่ง
2. การขายปลีก
3. การบริการด้านอาหารและเครื่องดื่ม

ความต้องการแรงงาน ผู้สมัครงานที่มาใช้บริการ และการบรรจุกงาน จำแนกตามประเภทอาชีพ

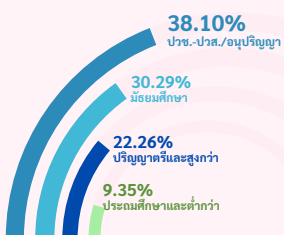
● ความต้องการแรงงาน (อัตรา) ● ผู้สมัครงานที่มาใช้บริการ (คน) ● การบรรจุกงาน (คน)



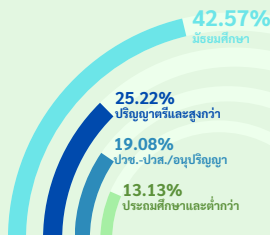
ความต้องการแรงงาน ผู้สมัครงานที่มาใช้บริการ และการบรรจุกงาน จำแนกตามระดับการศึกษา

■ ประถมศึกษาและต่ำกว่า ■ มัธยมศึกษา ■ ปวช.-ปวส./อนุปริญญา ■ ปริญญาตรีและสูงกว่า

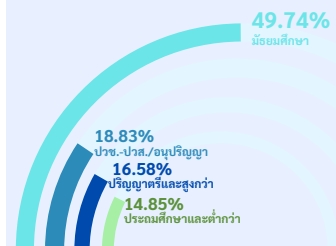
ความต้องการแรงงาน



ผู้สมัครงานที่มาใช้บริการ



การบรรจุกงาน

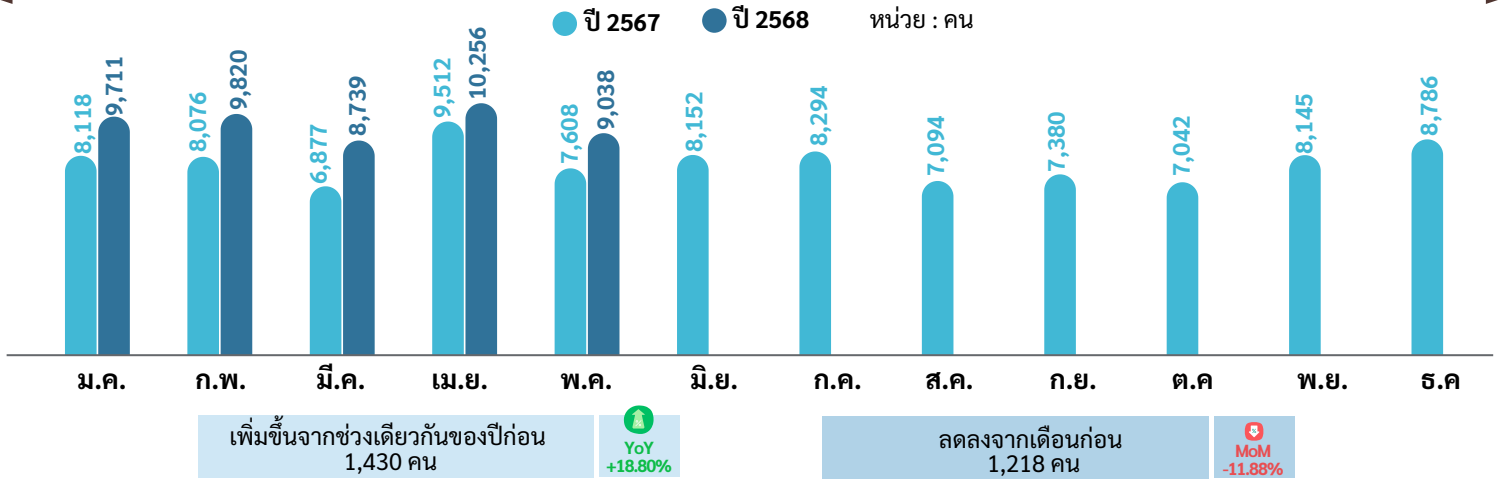


ที่มา : ระบบศูนย์ข้อมูลกลาง กรมการจัดหางาน

การไปทำงานต่างประเทศ

การไปทำงานต่างประเทศของแรงงานไทย ณ เดือนพฤษภาคม 2568 คนหางานที่ได้รับอนุญาตให้เดินทางไปทำงานต่างประเทศ มีจำนวน 9,038 คน จำแนกเป็นการเดินทาง 5 วิธี จำนวน 5,370 คน เป็นการเดินทางโดยบริษัทจัดหางานจัดส่งมากที่สุด จำนวน 2,356 คน (ร้อยละ 26.07) ทั้งนี้ มีแรงงานที่แจ้งการเดินทางกลับไปทำงาน (RE-ENTRY) จำนวน 3,668 คน (ร้อยละ 40.58) ประเภทอาชีพที่เดินทางไปทำงานมากที่สุด คือ ผู้ปฏิบัติงานในโรงงาน ผู้ควบคุมเครื่องจักร และผู้ปฏิบัติงานด้านการประกอบ จำนวน 2,277 คน (ร้อยละ 25.19)

ได้รับอนุญาตเดินทางไปทำงานต่างประเทศ



5 อันดับประเทศที่แรงงานไทยได้รับอนุญาตเดินทางไปทำงาน



1. ไต้หวัน	2,586 คน
2. อิสราเอล	1,830 คน
3. สาธารณรัฐเกาหลี	906 คน
4. มาเลเซีย	772 คน
5. ญี่ปุ่น	714 คน

จำแนกตามวิธีการเดินทาง

1. บริษัทจัดหางานจัดส่ง	2,356 คน	4. นายจ้างพาไปทำงาน	252 คน
2. กรมการจัดหางานจัดส่ง	1,690 คน	5. นายจ้างพาไปฝึกงาน	184 คน
3. เดินทางด้วยตนเอง	888 คน	6. RE-ENTRY	3,668 คน

จำแนกตามประเภทอาชีพ 5 อันดับแรก

1. ผู้ปฏิบัติงานในโรงงาน	2,277 คน
2. อาชีพงานพื้นฐาน	2,037 คน
3. ผู้ปฏิบัติงานฝีมือด้านการเกษตรและประมง	2,548 คน
4. ผู้ปฏิบัติงานฝีมือในธุรกิจต่าง ๆ	871 คน
5. พนักงานบริการ พนักงานขายในร้านค้าและตลาด	571 คน

ความต้องการแรงงานไทยในต่างประเทศ

เดือนพฤษภาคม 2568 มีนายจ้าง/สถานประกอบการแจ้งความต้องการแรงงานไทยเพื่อไปทำงานต่างประเทศ ผ่านประกาศรับสมัครคนหางานของบริษัทจัดหางานเพื่อไปทำงานต่างประเทศและกรมการจัดหางานจัดส่ง จำนวน 1,332 คน เป็นเพศชาย จำนวน 761 คน (ร้อยละ 57.13) เพศหญิง จำนวน 77 คน (ร้อยละ 5.78) และไม่ระบุเพศ จำนวน 494 คน (ร้อยละ 37.09) โดยต้องการแรงงานไทยเพื่อไปทำงานในตำแหน่งเจ้าหน้าที่รักษาความปลอดภัยมากที่สุด จำนวน 200 คน คิดเป็นร้อยละ 15.02 รองลงมา คือ ช่างเชื่อม จำนวน 150 คน (ร้อยละ 11.26) และพนักงานผลิต จำนวน 143 คน (ร้อยละ 10.74) ประเทศอิสราเอลต้องการแรงงานไทยมากที่สุด จำนวน 350 คน (ร้อยละ 26.28) รองลงมา คือ คูเวต จำนวน 309 คน (ร้อยละ 23.20) และไต้หวัน จำนวน 257 คน (ร้อยละ 19.30) กลุ่มประเทศตะวันออกกลางต้องการแรงงานไทยมากที่สุด จำนวน 859 คน (ร้อยละ 64.49)

ความต้องการแรงงานไทยในต่างประเทศ 5 อันดับแรก



1.

เจ้าหน้าที่รักษาความปลอดภัย
200 คน



2.

ช่างเชื่อม
150 คน



3.

พนักงานผลิต
143 คน

4.

ช่างไม้, ช่างเหล็ก,
ช่างกระเบื้อง
75 คน

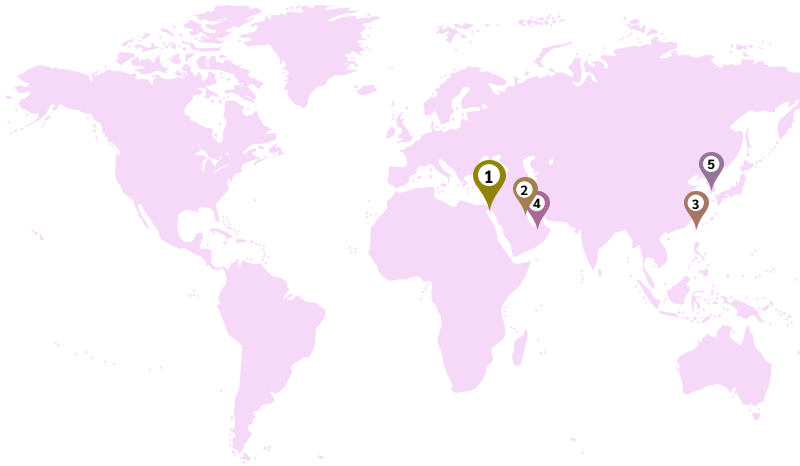


5.

พนักงานนวด
62 คน



ประเทศที่ต้องการแรงงานไทยมากที่สุด



1. อิสราเอล

350 คน



2. คูเวต

309 คน



3. ไต้หวัน

257 คน



4. สหรัฐอาหรับเอมิเรตส์

200 คน



5. สาธารณรัฐเกาหลี

130 คน

อาชีพที่ต้องการแรงงานไทย จำแนกตามกลุ่มประเทศ



ตะวันออกกลาง 859 คน

5 อันดับ

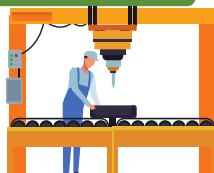
1. เจ้าหน้าที่รักษาความปลอดภัย
2. ช่างเชื่อม
3. ช่างปูกระเบื้อง
4. ช่างเหล็ก
5. ช่างไม้



เอเชีย 473 คน

5 อันดับ

1. พนักงานผลิต
2. ช่างเชื่อม
3. พนักงานนวด
4. ช่างประกอบ
5. คนงานผลิต



5 อันดับประเภทกิจการที่ต้องการแรงงานไทย

1. ก่อสร้าง

415 คน



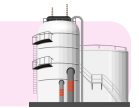
2. การบริการ

200 คน



3. ซ่อมบำรุงโรงกลั่นน้ำมัน

197 คน



4. อู่ต่อเรือ

130 คน



5. ผลิตสินค้าบริโภค

112 คน



ที่มา : กองบริหารแรงงานไทยไปต่างประเทศ
รวบรวมและประมวลผลโดยกองบริหารข้อมูลตลาดแรงงาน

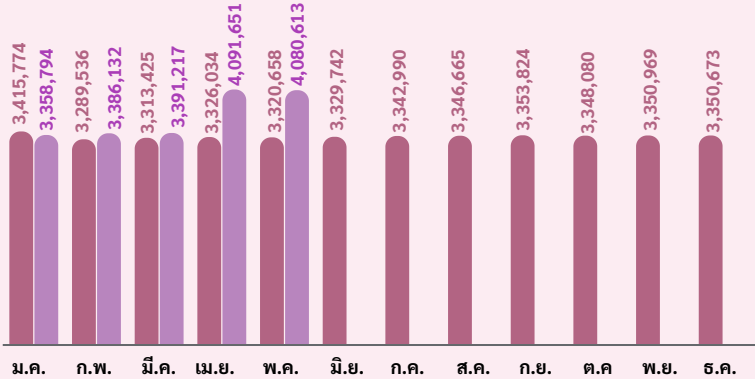
การทำงานของคนต่างด้าว

คนต่างด้าวที่ทำงานในประเทศไทย ณ เดือนพฤษภาคม 2568 มีจำนวน 4,080,613 คน โดยเป็นแรงงานต่างด้าว 4 สัญชาติ (เมียนมา ลาว กัมพูชา และเวียดนาม) จำนวน 3,789,961 คน (ร้อยละ 92.88) แรงงานต่างด้าวกลุ่มมีทักษะ จำนวน 192,411 คน (ร้อยละ 4.72) และชนกลุ่มน้อย จำนวน 98,241 คน (ร้อยละ 2.41)

คนต่างด้าวได้รับอนุญาตทำงานใหม่ ณ เดือนพฤษภาคม 2568 มีจำนวน 42,657 คน โดยจำแนกตามประเภทการอนุญาต ดังนี้ นำเข้าตาม MOU 26,089 คน (ร้อยละ 61.16) ประเภททั่วไป 6,503 คน (ร้อยละ 15.24) ประเภทการทำงานลักษณะไป-กลับ หรือตามฤดูกาล 6,814 คน (ร้อยละ 15.97) ประเภทชนกลุ่มน้อย 2,058 คน (ร้อยละ 4.82) และประเภทส่งเสริมการลงทุน 1,193 คน (ร้อยละ 2.80)

คนต่างด้าวคงเหลือที่ราชอาณาจักร

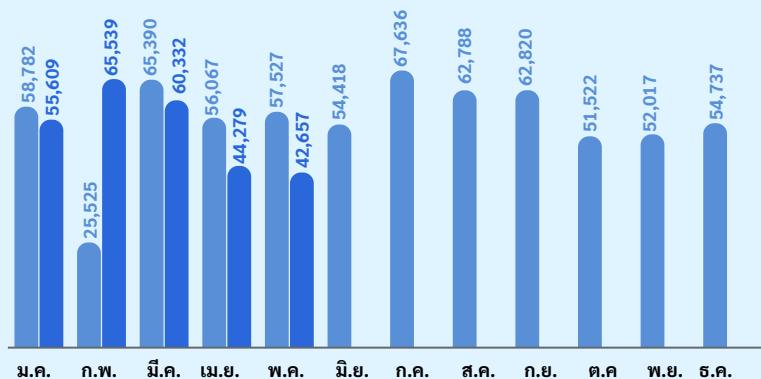
● ปี 2567 ● ปี 2568 หน่วย : คน



เพิ่มขึ้นจากช่วงเดียวกันของปีก่อน 759,955 คน YoY +22.89%
 ลดลงจากเดือนก่อน 11,038 คน MoM -0.27%

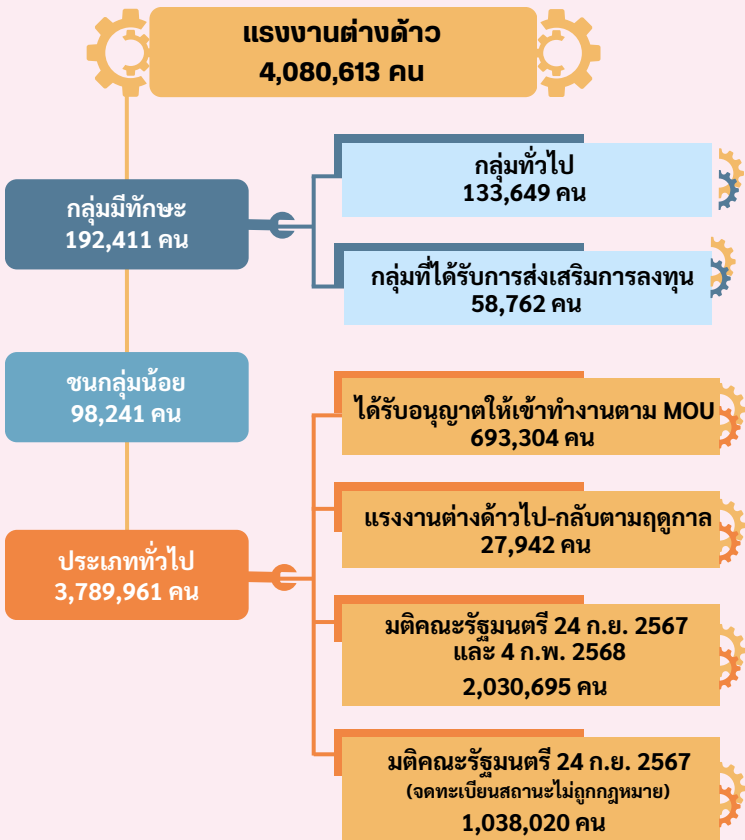
คนต่างด้าวได้รับอนุญาตทำงานใหม่

● ปี 2567 ● ปี 2568 หน่วย : คน



ลดลงจากช่วงเดียวกันของปีก่อน 14,870 คน YoY -25.85%
 ลดลงจากเดือนก่อน 1,622 คน MoM -3.66%

คนต่างด้าวที่ได้รับอนุญาต จำแนกตามกลุ่มต่าง ๆ



หมายเหตุ : 1. มติคณะรัฐมนตรี 24 ก.ย. 2567 เปิดจดทะเบียนแรงงานต่างด้าว 4 สัญชาติ ที่ทำงานและอยู่ในประเทศไทยโดยไม่ถูกต้องตามกฎหมาย
 2. มติคณะรัฐมนตรี 4 ก.พ. 2568 ขยายระยะเวลาต่ออายุใบอนุญาตทำงาน แรงงานต่างด้าว 4 สัญชาติ

จำแนกตามประเภทการอนุญาต



ที่มา : สำนักงานบริหารแรงงานต่างด้าว

เดือนพฤษภาคม 2568 โรงงานอุตสาหกรรมได้รับอนุญาตและได้รับแจ้งประกอบกิจการ มีจำนวน 99 โรงงาน ลดลงจากช่วงเดียวกันของปีก่อน ร้อยละ 42.11 มีการจ้างงาน จำนวน 2,448 คน เป็นคนงานชาย 1,438 คน (ร้อยละ 58.74) และคนงานหญิง 1,010 คน (ร้อยละ 41.26) มูลค่าเงินลงทุนรวม จากโรงงานที่ได้รับอนุญาตประกอบกิจการ 15,754.51 ล้านบาท ลดลงจากช่วงเดียวกันของปีก่อน ร้อยละ 6.72 กรุงเทพมหานครและปริมณฑลได้รับอนุญาตและแจ้งประกอบกิจการมากที่สุด จำนวน 24 โรงงาน มีการจ้างงาน จำนวน 712 คน คิดเป็นร้อยละ 29.08



ได้รับอนุญาต
99 โรงงาน

3 อันดับแรก

1. การผลิตไฟฟ้าจากพลังงานแสงอาทิตย์
2. การบด ปั่น หรือย่อยไม้
3. การผลิตผลิตภัณฑ์คอนกรีต



ขยายกิจการ
14 โรงงาน

3 อันดับแรก

1. การผลิตชิ้นส่วน/อุปกรณ์รถยนต์หรือรถพ่วง
2. การผลิตผลิตภัณฑ์คอนกรีต
3. การผลิต/ประกอบ/ตัดแปลง/ซ่อมแซมเครื่องจักร



เลิกกิจการ
63 โรงงาน

3 อันดับแรก

1. การชุดหรือลอก กรวด ททราย หรือดิน
2. การดูดทราย
3. การทำเครื่องเรือนหรือเครื่องตกแต่งในอาคารจากไม้ เฟอร์นิเจอร์ไม้

จำนวนโรงงาน เงินลงทุน และการจ้างงาน

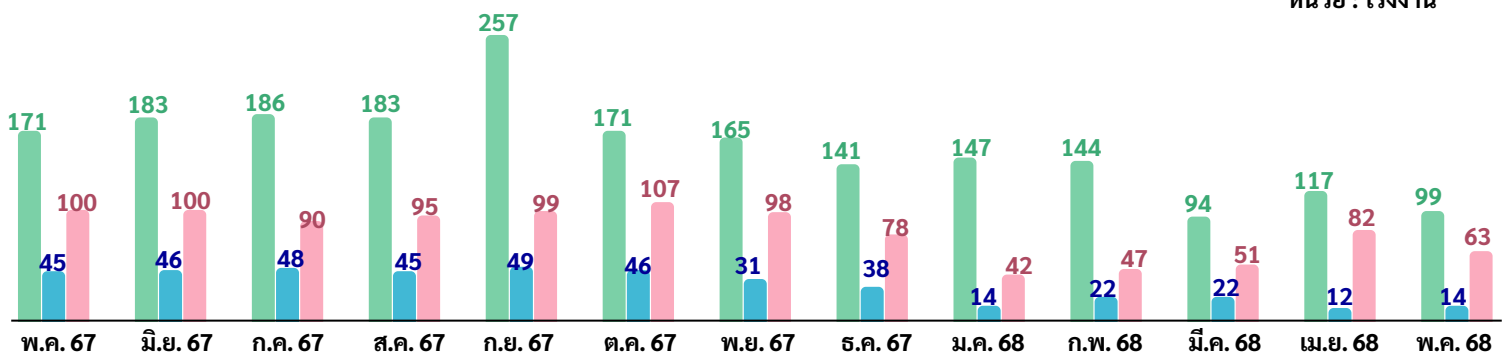
ขนาดโรงงาน	จำนวนโรงงาน (โรงงาน)	เงินลงทุน (ล้านบาท)	การจ้างงาน (คน)		
			เพศชาย	เพศหญิง	รวม
โรงงานขนาดย่อมหรือขนาดเล็ก (การจ้างงานไม่เกิน 50 คน)	87	13,290.31	876	396	1,272
โรงงานขนาดกลาง (การจ้างงานเกิน 50 คน แต่ไม่เกิน 200 คน)	11	2,164.20	509	362	871
โรงงานขนาดใหญ่ (การจ้างงานเกินกว่า 200 คนขึ้นไป)	1	300.00	53	252	305
รวม	99	15,754.51	1,438	1,010	2,448

จำนวนโรงงานที่ได้รับอนุญาต การขยายกิจการ และโรงงานที่เลิกประกอบกิจการ ปี 2567-2568

● จำนวนโรงงานได้รับอนุญาต/แจ้ง

● จำนวนโรงงานที่ได้รับอนุญาตให้ขยายกิจการ

● จำนวนโรงงานเลิกประกอบกิจการ
หน่วย : โรงงาน

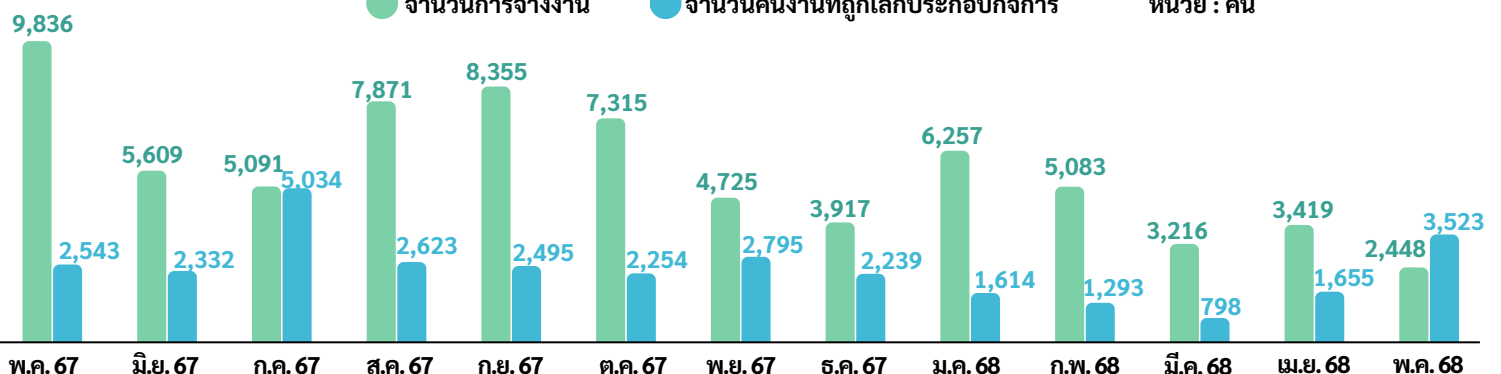


จำนวนการจ้างงาน และจำนวนคนงานที่ถูกเลิกประกอบกิจการ ปี 2567-2568

● จำนวนการจ้างงาน

● จำนวนคนงานที่ถูกเลิกประกอบกิจการ

หน่วย : คน



ภาวะการทำงานของประชากร

จากข้อมูลของสำนักงานสถิติแห่งชาติที่ทำการสำรวจในเดือนพฤษภาคม 2568 พบว่า ผู้มีอายุ 15 ปีขึ้นไป 59.42 ล้านคน กำลังแรงงานรวม 40.07 ล้านคน เป็นผู้มีงานทำ จำนวน 39.45 ล้านคน ผู้ว่างงาน จำนวน 3.33 แสนคน (คิดเป็นอัตราการว่างงาน ร้อยละ 0.8) และผู้รอฤดูกาล 0.29 ล้านคน

โครงสร้างประชากร

ผู้มีอายุ 15 ปีขึ้นไป
59.42 ล้านคน

ผู้อยู่ในกำลังแรงงาน
40.07 ล้านคน

ผู้อยู่นอกกำลังแรงงาน
19.35 ล้านคน

กำลังแรงงานปัจจุบัน
39.78 ล้านคน

ผู้รอฤดูกาล
0.29 ล้านคน

ผู้มีงานทำ
39.45 ล้านคน

ผู้ว่างงาน
0.33 ล้านคน

เด็ก/ชรา
6.06 ล้านคน

ทำงานบ้าน
4.71 ล้านคน

เรียนหนังสือ
4.47 ล้านคน

อื่น ๆ *
4.11 ล้านคน

* อื่น ๆ หมายถึง ป่วย เกษียณ หรือพิการไม่สามารถทำงานได้

จำแนกตามภาค

ภาคเหนือ
ผู้มีงานทำ 5.90 ล้านคน
ผู้ว่างงาน 0.63 แสนคน
อัตราการว่างงาน ร้อยละ 1.0

ภาคตะวันออกเฉียงเหนือ
ผู้มีงานทำ 8.97 ล้านคน
ผู้ว่างงาน 0.31 แสนคน
อัตราการว่างงาน ร้อยละ 0.3

ภาคกลาง
ผู้มีงานทำ 9.51 ล้านคน
ผู้ว่างงาน 0.72 แสนคน
อัตราการว่างงาน ร้อยละ 0.8



ตะวันออก
ผู้มีงานทำ 4.03 ล้านคน
ผู้ว่างงาน 0.30 แสนคน
อัตราการว่างงาน ร้อยละ 0.7

กรุงเทพมหานคร
ผู้มีงานทำ 5.73 ล้านคน
ผู้ว่างงาน 0.61 แสนคน
อัตราการว่างงาน ร้อยละ 1.1

ภาคใต้
ผู้มีงานทำ 4.36 ล้านคน
ผู้ว่างงาน 0.52 แสนคน
อัตราการว่างงาน ร้อยละ 1.2

ชายแดนใต้
ผู้มีงานทำ 0.95 ล้านคน
ผู้ว่างงาน 0.24 แสนคน
อัตราการว่างงาน ร้อยละ 2.4

ผู้มีงานทำ 39.45 ล้านคน

เพิ่มขึ้นจากช่วงเดียวกันของปีก่อน 3.10 แสนคน
พฤษภาคม 67 : 39.14 ล้านคน
YoY +0.79%

เพิ่มขึ้นจากเดือนก่อน 4.80 แสนคน
เมษายน 68 : 38.97 ล้านคน
MoM +1.23%

ผู้ว่างงาน 3.33 แสนคน (อัตราการว่างงาน ร้อยละ 0.8)

ลดลงจากช่วงเดียวกันของปีก่อน 1.49 แสนคน
พฤษภาคม 67 : 4.82 แสนคน
YoY -30.91%

ลดลงจากเดือนก่อน 6.60 หมื่นคน
เมษายน 68 : 3.99 แสนคน
MoM -16.54%

ภาคเกษตร
10.96 ล้านคน

นอกภาคเกษตร
28.49 ล้านคน

ผู้มีงานทำนอกภาคเกษตร 6 อันดับแรก

1. การขายส่ง 6.79 ล้านคน
2. การผลิต 6.68 ล้านคน
3. ที่พักแรม 3.26 ล้านคน
4. การก่อสร้าง 2.14 ล้านคน
5. บริหารราชการ 1.71 ล้านคน
6. การขนส่ง 1.67 ล้านคน

ไม่เคยทำงานมาก่อน
2.01 แสนคน

เคยทำงานมาก่อน
1.32 แสนคน

เพศชาย
1.21 แสนคน

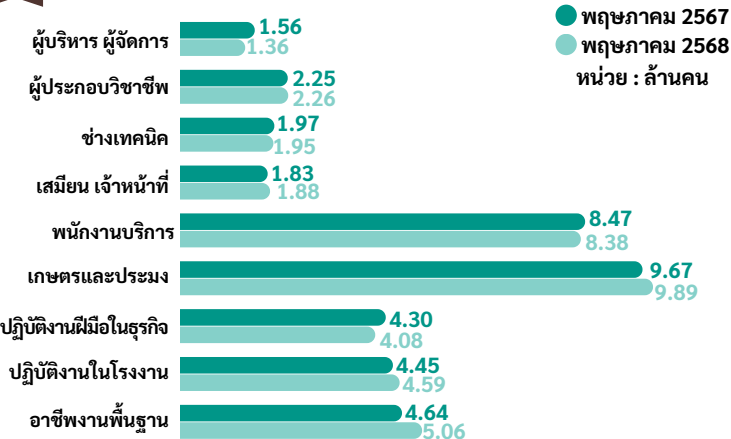
เพศหญิง
0.80 แสนคน

ภาคการเกษตร
0.09 แสนคน

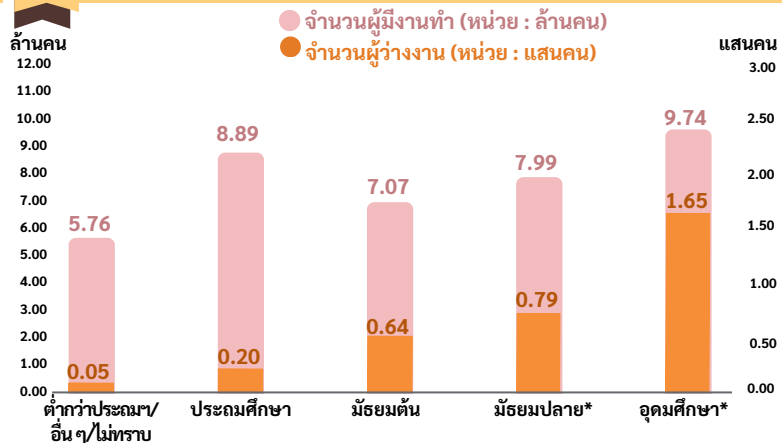
ภาคการผลิต
0.22 แสนคน

ภาคบริการและการค้า
1.01 แสนคน

จำแนกตามหมวดอาชีพ



จำแนกตามระดับการศึกษา



* หมายถึง : มัธยมศึกษาตอนปลาย ประกอบด้วย สายสามัญ สายอาชีวศึกษา และสายวิชาการศึกษา อุดมศึกษา ประกอบด้วย อนุปริญญา ปริญญาตรี ปริญญาโท และปริญญาเอก

การขึ้นทะเบียนผู้ประกอบการว่างงาน

เดือนพฤษภาคม 2568 ผู้ประกันตนที่ขึ้นทะเบียนกรณีว่างงานผ่านกรมการจัดหางาน จำนวน 89,376 คน เพิ่มขึ้นจากช่วงเดียวกันของปีก่อนจำนวน 3,745 คน คิดเป็นร้อยละ 4.37 โดยเป็นเพศชาย 38,670 คน (ร้อยละ 43.27) และเพศหญิง 50,706 คน (ร้อยละ 56.73) ส่วนใหญ่เป็นการลาออกจากงาน ร้อยละ 82.16 โดยมีสาเหตุการลาออก คือ ต้องการเปลี่ยนงานใหม่ ประกอบอาชีพอิสระ ต้องการพักผ่อน และรักษาตัวเนื่องจากเจ็บป่วย

ผู้ขึ้นทะเบียน เดือนพฤษภาคม 2568 จำนวน 89,376 คน

ลาออก
73,432 คน
(ร้อยละ 82.16)



เพศหญิง 42,506 คน
(ร้อยละ 57.88)



เพศชาย 30,926 คน
(ร้อยละ 42.12)

สาเหตุการลาออก

1. ต้องการเปลี่ยนงานใหม่ 37,202 คน
2. ประกอบอาชีพอิสระ 21,202 คน
3. พักผ่อน 8,068 คน
4. รักษาตัวเนื่องจากเจ็บป่วย 6,960 คน

ถูกเลิกจ้าง
12,305 คน
(ร้อยละ 13.77)



เพศหญิง 6,208 คน
(ร้อยละ 50.45)



เพศชาย 6,097 คน
(ร้อยละ 49.55)

สาเหตุการถูกเลิกจ้าง

1. ลดจำนวนพนักงาน 4,921 คน
2. นายจ้างยกเลิกสัญญาจ้าง 4,400 คน
3. ปิดกิจการ 2,984 คน

สิ้นสุดสัญญาจ้าง
3,639 คน
(ร้อยละ 4.07)



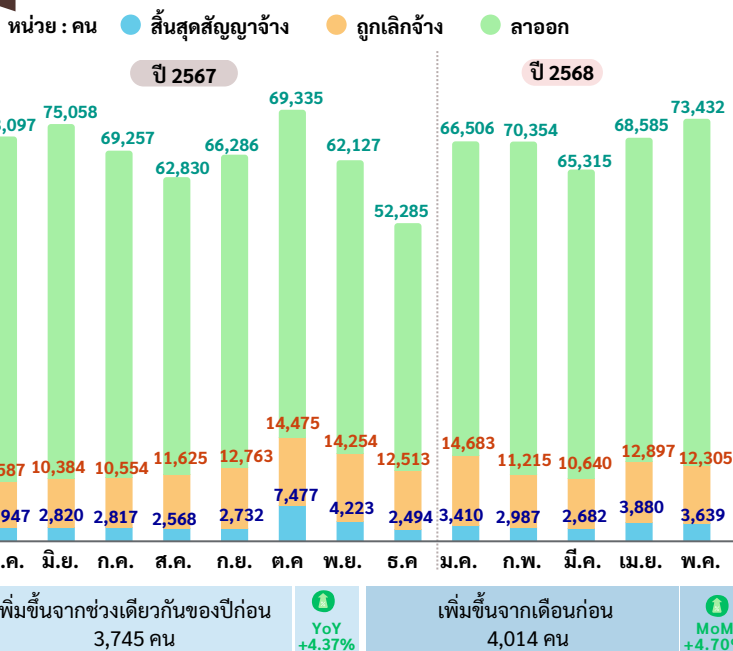
เพศหญิง 1,992 คน
(ร้อยละ 54.74)



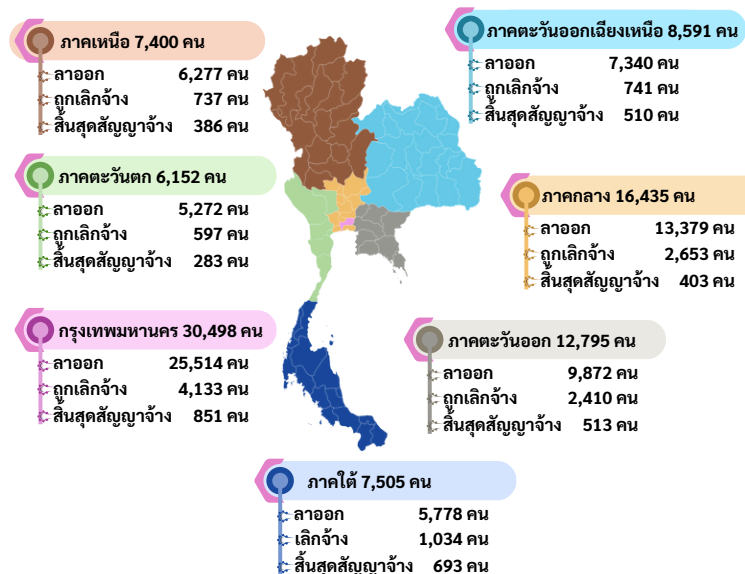
เพศชาย 1,647 คน
(ร้อยละ 45.26)



จำนวนผู้ประกันตนกรณีว่างงาน รายเดือน ปี 2567-2568

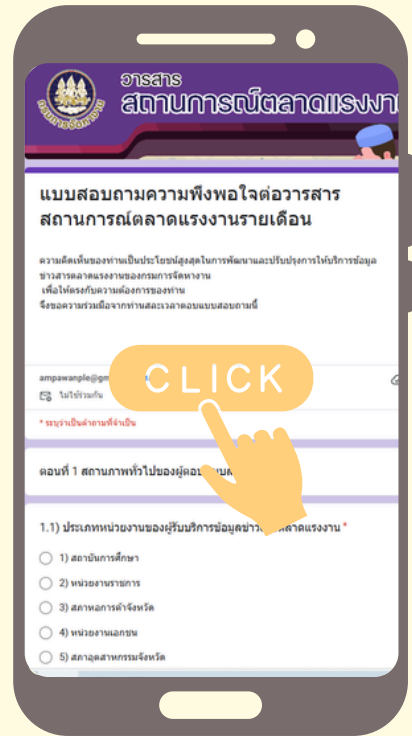


จำนวนการขึ้นทะเบียน จำแนกตามภาค



ขอความร่วมมือตอบแบบสอบถามความพึงพอใจต่อ วารสารสถานการณ์ตลาดแรงงาน

SCAN ME



@LMl of Thailand



Thai Labour Market Information

ที่ปรึกษา

นายสมชาย มรกตศรีวรรณ
นายสิบทมชัย โพธิ์สินธุ์
นายมงคล สงคราม
นายวิเชต อินทรเจริญ

ผู้จัดทำ

นางสาวสุจิตรา จงภักดาการ
นางสาวดารารัตน์ เกสรธรรม
นางสาวณัฐนันท์ โรจนประภพ
นางสาวปิยะนุช บัวเพ็ญ
นางสาวนาฏสิตางค์ ภาวะดี
นายศุภฤกษ์ ชารชม
นายวสุธร ภูริเอกสุวรรณ
นายณัฐวิชญ์ มิตรแก้ว
นางสาวอัมภาวรรณ ชาวนา
นายสาโรจน์ พึ่งเนตร
นางสาวริติมา นิลพฤกษ์
นางสาวอังคณา วันดาว

คณะผู้จัดทำ

อริบตีกรมการจัดหางาน
รองอริบตีกรมการจัดหางาน
รองอริบตีกรมการจัดหางาน
รองอริบตีกรมการจัดหางาน

ผู้อำนวยการกองบริหารข้อมูลตลาดแรงงาน
นักวิชาการแรงงานชำนาญการ
นักวิชาการแรงงานชำนาญการ
นักวิชาการแรงงานชำนาญการ
นักวิชาการแรงงานชำนาญการ
นักวิชาการแรงงานปฏิบัติการ
นักวิชาการแรงงานปฏิบัติการ
นักสถิติ
นักวิชาการแรงงาน
นักวิชาการแรงงาน
นักวิชาการแรงงาน
เจ้าพนักงานแรงงาน