



North Eastern Labour Market Situation

สถานการณ์ตลาดแรงงานภาคตะวันออกเฉียงเหนือ

ปีที่ 17 ฉบับที่ 7 ประจำเดือนกรกฎาคม 2568

กาฬสินธุ์ ขอนแก่น ชัยภูมิ นครพนม นครราชสีมา บึงกาฬ บุรีรัมย์ มหาสารคาม มุกดาหาร ยโสธร ร้อยเอ็ด เลย ศรีสะเกษ สกลนคร สุรินทร์ หนองคาย หนองบัวลำภู อุดรธานี อุบลราชธานี อำนาจเจริญ

อาชีพที่มีความต้องการแรงงาน มากที่สุด 3 อันดับแรก

1. แรงงานด้านการประกอบ

2. แรงงานบรรจุผลิตภัณฑ์

3. พนักงานขายของหน้าร้านฯ

อุตสาหกรรมที่มีความต้องการแรงงาน มากที่สุด 3 อันดับแรก

1.การผลิต

ได้แก่ อุตสาหกรรมการผลิตผลิตภัณฑ์อาหาร
อุตสาหกรรมการผลิตเสื้อผ้าเครื่องแต่งกาย
และอุตสาหกรรมการผลิตเครื่องตี

2.การขายส่งและการขายปลีกฯ

3.การก่อสร้าง

บทบรรณาธิการ

CONTENTS

สถานการณ์ตลาดแรงงานภาคตะวันออกเฉียงเหนือ ข้อมูลเดือนมิถุนายน 2568
นายจ้าง/สถานประกอบการ มีความต้องการแรงงาน จำนวน 6,788 อัตรา ลดลงร้อยละ 40.59
ส่วนผู้สมัครงาน จำนวน 3,991 คน ลดลงร้อยละ 25.28 และมีการบรรจุงาน จำนวน 2,949 คน
ลดลงร้อยละ 18.13 จากช่วงเดียวกันของปีก่อน

สำหรับแรงงานที่เดินทางไปทำงานต่างประเทศ จำนวน 3,862 คน เพิ่มขึ้นร้อยละ 17.53
ส่วนคนต่างด้าวที่ได้รับอนุญาตทำงานคงเหลือ จำนวน 70,040 คน ลดลงร้อยละ 3.26
จากช่วงเดียวกันของปีก่อน

ทั้งนี้ผู้สนใจสามารถดูรายละเอียดข้อมูลและติดตามสถานการณ์ตลาดแรงงาน
ภาคตะวันออกเฉียงเหนือ ได้ที่ www.doe.go.th/lmi-ne

จัดทำโดย : ศูนย์บริหารข้อมูลตลาดแรงงานภาคตะวันออกเฉียงเหนือ

ศาลากลางจังหวัดขอนแก่น ชั้น 3 (หลังเก่า)

ถนนศูนย์ราชการ ตำบลในเมือง อำเภอเมือง

จังหวัดขอนแก่น 40000

โทรศัพท์ : 0-4323-9016, 0-4323-4752

โทรสาร : 0-4323-9016

เว็บไซต์ : www.doe.go.th/lmi-ne

E-mail : lm_kkn@doe.go.th

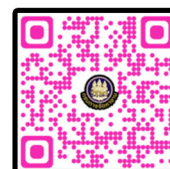
01 สถานการณ์การว่างงาน และ
การเลิกจ้าง

02 ภาวะความต้องการแรงงาน

03 การไปทำงานต่างประเทศ

04 การทำงานของคนต่างด้าว

ดูรายละเอียดเพิ่มเติมและ
ติดตามสถานการณ์ตลาดแรงงานภาค ๆ ได้ที่



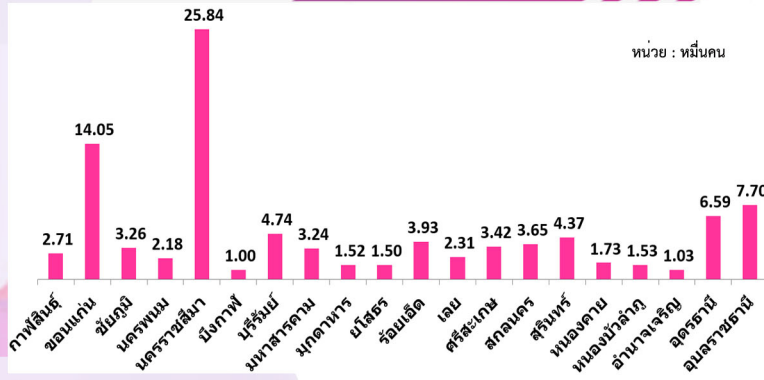
เพจ Facebook

www.doe.go.th/lmi-ne

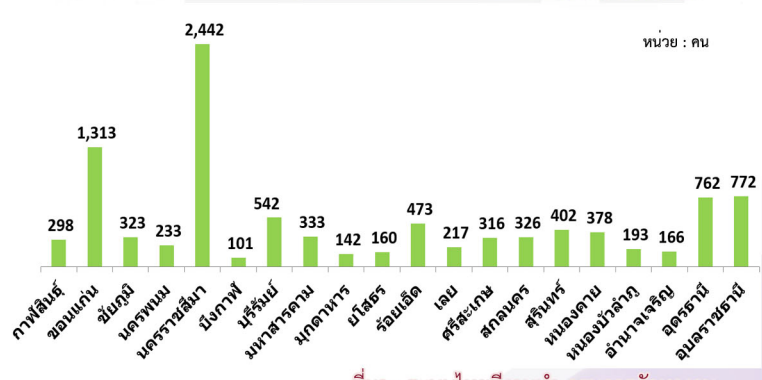
สถานการณ์การว่างงานและการเลิกจ้าง

สถานการณ์การว่างงานและการเลิกจ้างในภาคตะวันออกเฉียงเหนือ เดือนมิถุนายน 2568 มีผู้ประกันตนมาตรา 33 ในระบบประกันสังคม จำนวน 962,987 คน และมีผู้ประกันตนมาขึ้นทะเบียนขอรับประโยชน์ทดแทนกรณีว่างงาน จำนวน 9,892 คน คิดเป็นร้อยละ 1.03 ของผู้ประกันตนมาตรา 33 เมื่อเปรียบเทียบกับช่วงเดียวกันของปีก่อน พบว่าผู้ขอรับประโยชน์ทดแทน เพิ่มขึ้นร้อยละ 9.10 สาเหตุการว่างงาน คือการลาออกจากงาน จำนวน 8,081 คน คิดเป็นร้อยละ 81.69 โดยอาชีพที่ลาออกจากงานมากที่สุดคือ พนักงานทั่วไป แรงงานด้านการผลิต และพนักงานบริการลูกค้า ส่วนการเลิกจ้าง จำนวน 1,088 คน คิดเป็นร้อยละ 11.00 และสิ้นสุดสัญญาจ้าง จำนวน 723 คน คิดเป็นร้อยละ 7.31

ผู้ประกันตน มาตรา 33



ผู้ขอรับประโยชน์ทดแทนกรณีว่างงาน



ที่มา : ระบบไทยมีงานทำ กรมการจัดหางาน

ผู้ขอรับประโยชน์ทดแทนกรณีว่างงาน จำนวน 9,892 คน

ลาออก 8,081 คน

มิถุนายน 67 **7,866** คน เพิ่มขึ้น 2.73 % จากช่วงเดียวกันของปีก่อน

พฤษภาคม 68 **7,530** คน เพิ่มขึ้น 7.32 % จากเดือนก่อน

สิ้นสุดสัญญาจ้าง 723 คน

เพิ่มขึ้น 137.83 % จากช่วงเดียวกันของปีก่อน (304 คน)

เลิกจ้าง 1,088 คน

มิถุนายน 67 **897** คน เพิ่มขึ้น 21.29 % จากช่วงเดียวกันของปีก่อน

พฤษภาคม 68 **738** คน เพิ่มขึ้น 47.43 % จากเดือนก่อน

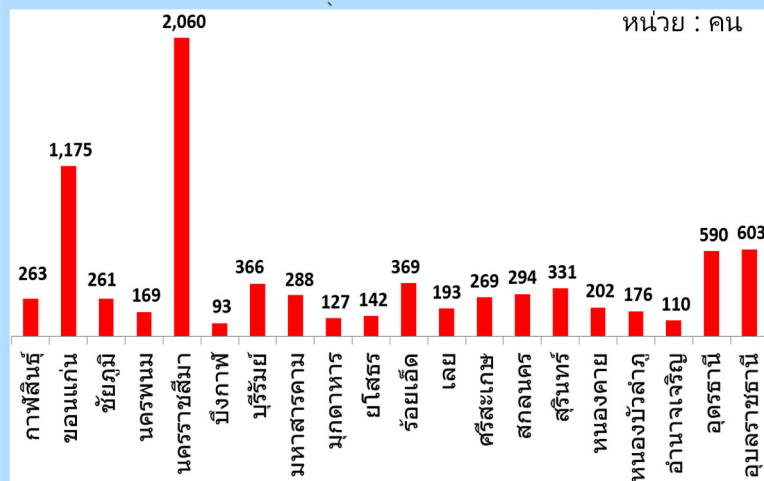
สาเหตุที่ลาออกจากงาน

- 01 ต้องการเปลี่ยนงานใหม่ 3,335 คน
- 02 ประกอบอาชีพอิสระ 3,037 คน
- 03 พักผ่อน 1,003 คน
- 04 รักษาตัวเนื่องจากเจ็บป่วย 706 คน

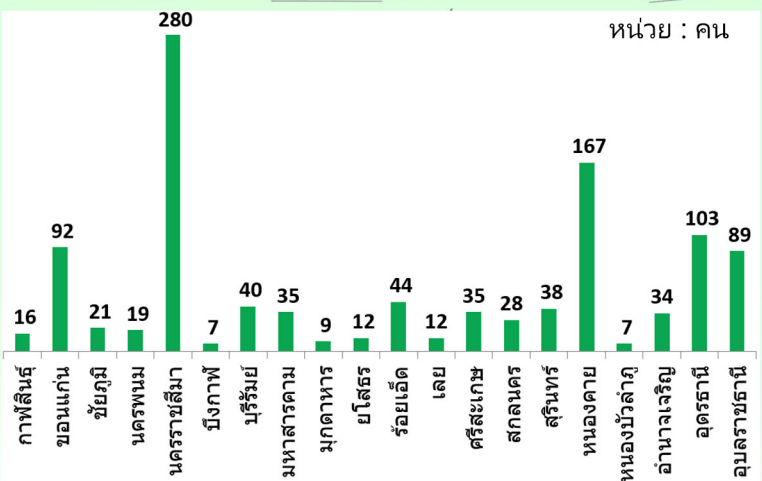
สาเหตุที่ถูกเลิกจ้าง

- 01 ลดจำนวนพนักงาน 408 คน
- 02 นายจ้างยกเลิกสัญญาจ้าง 394 คน
- 03 สถานประกอบการปิดกิจการ 286 คน

ลาออก จำแนกตามจังหวัด



เลิกจ้าง จำแนกตามจังหวัด



ภาวะความต้องการแรงงาน

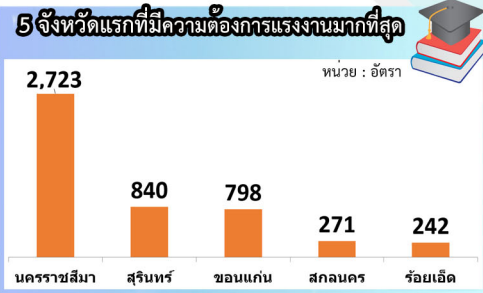
นายจ้าง/สถานประกอบการ แจ้งความต้องการแรงงานผ่านกรมการจัดหางาน ข้อมูลเดือนมิถุนายน 2568 จำนวน 6,788 อัตรา อุตสาหกรรมการผลิต มีความต้องการแรงงานมากที่สุด จำนวน 3,525 อัตรา (ร้อยละ 51.93) ได้แก่ การผลิตผลิตภัณฑ์อาหาร การผลิตเสื้อผ้าเครื่องแต่งกาย การผลิตเครื่องดื่ม รองลงมา การขายส่งและการขายปลีก การซ่อมยานยนต์ และจักรยานยนต์ จำนวน 1,792 อัตรา (ร้อยละ 26.40) การก่อสร้าง 348 อัตรา (ร้อยละ 5.13) กิจกรรมเกี่ยวกับอสังหาริมทรัพย์ จำนวน 217 อัตรา (ร้อยละ 3.20) และที่พักแรมและบริการด้านอาหาร จำนวน 191 อัตรา (ร้อยละ 2.81)

ความต้องการแรงงาน

6,788 อัตรา

มิถุนายน 67 **11,426** อัตรา **ลดลง 40.59%** จากช่วงเดียวกันของปีก่อน

พฤษภาคม 68 **3,782** อัตรา **เพิ่มขึ้น 79.48%** จากเดือนก่อน



5 อันดับอุตสาหกรรมที่มีความต้องการแรงงานมากที่สุด

1. การผลิต **3,525 อัตรา**
2. การขายส่งและการขายปลีก **1,792 อัตรา**

5 อันดับอาชีพที่มีความต้องการแรงงานมากที่สุด

1. แรงงานด้านการประกอบ **1,121 อัตรา**
2. แรงงานบรรจุผลิตภัณฑ์ **891 อัตรา**
3. พนักงานขายของหน้าร้าน และพนักงานสาธิตสินค้า **671 อัตรา**
4. ช่างเย็บ ช่างปัก **600 อัตรา**
5. ตัวแทนจัดหาบริการทางธุรกิจ และนายหน้าการค้า **316 อัตรา**

5 อันดับอุตสาหกรรมที่มีความต้องการแรงงานมากที่สุด

1. การผลิตผลิตภัณฑ์อาหาร **973 อัตรา**
2. การขายปลีก ยกเว้น ยานยนต์และจักรยานยนต์ **881 อัตรา**
3. การผลิตเสื้อผ้าเครื่องแต่งกาย **873 อัตรา**
4. การขายส่งยกเว้น ยานยนต์และจักรยานยนต์ **717 อัตรา**
5. การผลิตเครื่องดื่ม **413 อัตรา**

3. การก่อสร้าง **348 อัตรา**
4. กิจกรรมเกี่ยวกับอสังหาริมทรัพย์ **217 อัตรา**
5. ที่พักแรมและบริการด้านอาหาร **191 อัตรา**

ผู้สมัครงานที่มาใช้บริการจัดหางาน

3,991 คน

มิถุนายน 67 **5,341** คน **ลดลง 25.28%** จากช่วงเดียวกันของปีก่อน

พฤษภาคม 68 **3,622** คน **เพิ่มขึ้น 10.19%** จากเดือนก่อน

การบรรจุงาน

2,949 คน

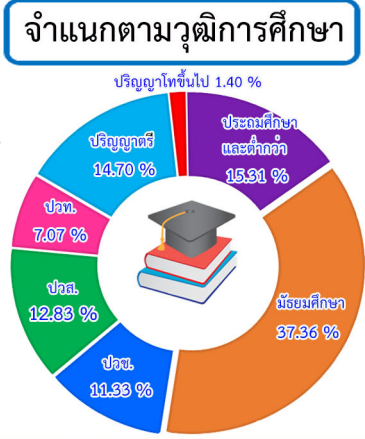
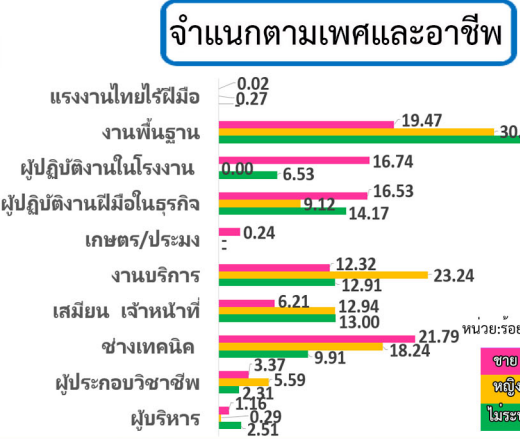
มิถุนายน 67 **3,602** คน **ลดลง 18.13%** จากช่วงเดียวกันของปีก่อน

พฤษภาคม 68 **2,438** คน **เพิ่มขึ้น 20.96%** จากเดือนก่อน



ความต้องการแรงงานในภาคตะวันออกเฉียงเหนือ

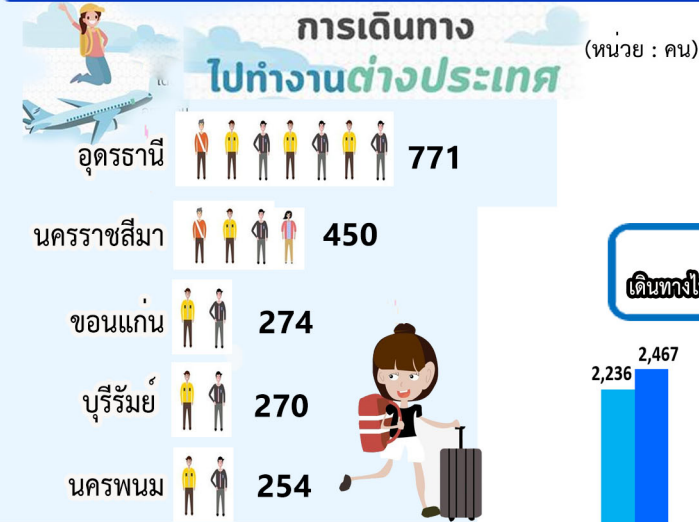
นายจ้าง/สถานประกอบการ ต้องการแรงงาน ไม่ระบุเพศมากที่สุด (ร้อยละ 81.00) รองลงมาเพศชาย (ร้อยละ 14.00) และเพศหญิง (ร้อยละ 5.01) ช่วงอายุ 18 - 24 ปี (ร้อยละ 33.12) ต้องการแรงงานมากที่สุด รองลงมาคือช่วงอายุ 25 - 29 ปี (ร้อยละ 28.39) และเมื่อจำแนกตามวุฒิการศึกษา ระดับมัธยมศึกษา (ร้อยละ 37.36) ต้องการแรงงานมากที่สุด รองลงมาประถมศึกษาและต่ำกว่า (ร้อยละ 15.31) และ ป.ตรี (ร้อยละ 14.70) ตามลำดับ



การไปทำงานต่างประเทศ

การไปทำงานต่างประเทศของแรงงานไทย ในภาคตะวันออกเฉียงเหนือ เดือนมิถุนายน ปี 2568 มีจำนวน 3,862 คน จังหวัดที่มีแรงงานไปทำงานต่างประเทศมากที่สุด 3 อันดับแรก คือ อุดรธานี นครราชสีมา และขอนแก่น ประเทศที่มีแรงงานไทยไปทำงานต่างประเทศมากที่สุด 3 อันดับแรก คือ ไต้หวัน อิสราเอล และเกาหลีใต้ เมื่อเปรียบเทียบกับช่วงเดียวกันของปีก่อน แรงงานไปทำงานต่างประเทศ เพิ่มขึ้นร้อยละ 17.53

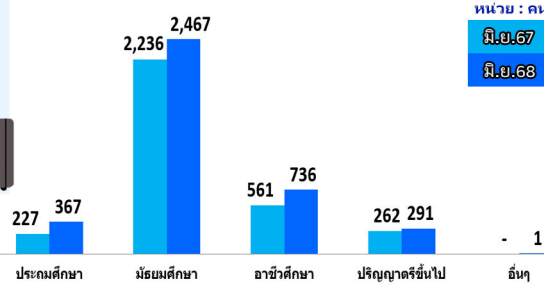
จังหวัดในภาคตะวันออกเฉียงเหนือ
ที่มีแรงงานไปทำงานต่างประเทศมากที่สุด 5 อันดับแรก



ประเทศที่มีแรงงานในภาคตะวันออกเฉียงเหนือ
ไปทำงานมากที่สุด 5 อันดับแรก



จำนวนแรงงานไทยในภาค
เดินทางไปทำงานต่างประเทศจำแนกตามวุฒิการศึกษา



เปรียบเทียบข้อมูล
การไปทำงานต่างประเทศ



จำแนกตามวิธีการเดินทาง

เฉพาะ Re-entry VISA

1,806 คน

เพิ่มขึ้น 22.94 %

จากช่วงเดียวกันของปีก่อน
(จำนวน 1,469 คน)

เฉพาะ 5 วิธีการเดินทาง 3,862 คน



บริษัทจัดหางานจัดส่ง
2,138 คน (55.36 %)



กรมการจัดหางานจัดส่ง
884 คน (22.89 %)



แจ้งการเดินทางด้วยตัวเอง
676 คน (17.50 %)



นายจ้างพาลูกจ้างไปทำงาน
136 คน (3.52 %)



นายจ้างพาไปฝึกงาน
28 คน (0.73 %)

ที่มา : กองบริหารแรงงานไทยไปต่างประเทศ

การทำงานของคนต่างด้าว

จำนวนคนต่างด้าวที่ได้รับอนุญาตทำงานคงเหลือในภาคตะวันออกเฉียงเหนือ เดือนมิถุนายน 2568 จำนวน 70,040 คน ลดลงร้อยละ 3.26 จากช่วงเดียวกันของปีก่อน ส่วนใหญ่เป็นแรงงานต่างด้าว 4 สัญชาติ คือ ลาว เมียนมา กัมพูชา และเวียดนาม จำนวน 64,450 คน คิดเป็นร้อยละ 92.02 ของคนต่างด้าวที่ได้รับอนุญาตทำงานคงเหลือ

นำเข้ามาตาม MOU 41,786 คน

ส่งเสริมการลงทุน 317 คน

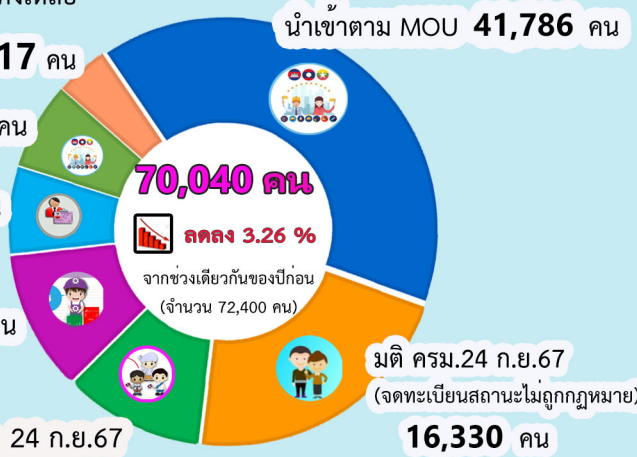
ไป-กลับหรือตามฤดูกาล 763 คน

ชนกลุ่มน้อย 937 คน

ทั่วไป 4,336 คน

มติ ครม. 24 ก.ย.67

และมติ ครม.4 ก.พ.68 (ต่ออายุ) 5,571 คน



แรงงานต่างด้าว 4 สัญชาติ



ลาว 25,074 คน



เมียนมา 21,779 คน



กัมพูชา 16,520 คน



เวียดนาม 1,077 คน

จังหวัดที่มีคนต่างด้าวคงเหลือ
มากที่สุด 5 อันดับแรก

นครราชสีมา

26,699 คน

ขอนแก่น

7,459 คน

อุบลราชธานี

3,398 คน

อุดรธานี

3,397 คน

ชัยภูมิ

3,228 คน

ที่มา : สำนักบริหารแรงงานต่างด้าว

ศูนย์บริหารข้อมูลตลาดแรงงานภาคตะวันออกเฉียงเหนือ