



ทรงพระเจริญ  
12 สิงหาคม พ.ศ. 2568



วันเฉลิมพระชนมพรรษา



สมเด็จพระนางเจ้าสิริกิติ์ พระบรมราชินีนาถ พระบรมราชชนนีพันปีหลวง  
ด้วยเกล้าด้วยกระหม่อม ขอเดชะ ข้าพระพุทธเจ้า คณะผู้บริหาร  
ข้าราชการและเจ้าหน้าที่สำนักงานจัดหางานจังหวัดชุมพร



สำนักงานจัดหางานจังหวัดชุมพร

ข่าวสารจัดหางานสัมพันธ์

\* ประจำเดือน สิงหาคม พ.ศ. 2568 \*



077-504-364 ต่อ 15



WWW.DOE.GO.TH/CHUMPHON



DOE CHUMPHON

## บรรณาธิการ

เดือนสิงหาคมของทุกปี เป็นเดือนที่คนไทยทั้งชาติร่วมแสดงความจงรักภักดีและน้อมสำนึกในพระมหากรุณาธิคุณเนื่องในโอกาส วันเฉลิมพระชนมพรรษาสมเด็จพระนางเจ้าสิริกิติ์ พระบรมราชินีนาถ พระบรมราชชนนีพันปีหลวง วันที่ ๑๒ สิงหาคม ซึ่งได้กำหนดให้เป็น “วันแม่แห่งชาติ” เป็นวันที่ลูกๆ ทุกคนได้รำลึกถึงพระคุณของแม่ ผู้มีบทบาทสำคัญในการอบรมเลี้ยงดู ปลูกฝังคุณธรรม และเป็นแรงสนับสนุนสำคัญในทุกย่างก้าวของชีวิต

ในโอกาสสำคัญนี้ สำนักงานจัดหางานจังหวัดชุมพร ร่วมแสดงความจงรักภักดีและน้อมถวายพระพรชัยมงคล ด้วยสำนึกในพระมหากรุณาธิคุณอย่างหาที่สุดมิได้ พร้อมทั้งเดินทางปฏิบัติภารกิจเพื่อพัฒนาคุณภาพชีวิตของประชาชน ที่ต้องการมีอาชีพ มีรายได้ เรายังคงมุ่งมั่นในการขับเคลื่อนภารกิจให้ประชาชนทุกกลุ่มทุกวัยได้มีโอกาสในการเข้าถึงการบริการผ่านช่องทางต่าง ๆ ทั้งการให้บริการณ สำนักงาน และการบริการทางออนไลน์ ผ่านระบบ E-SERVICES ทั้งการหางานทำ แนะนำอาชีพ การควบคุมการทำงานของคนต่างด้าว การคุ้มครองคนหางาน การส่งเสริมการประกอบอาชีพอิสระ การให้บริการที่เข้าถึงง่าย สะดวก และมีคุณภาพ พร้อมสนับสนุนให้ทุกครอบครัวมีคุณภาพชีวิตที่ดี มีงานทำ มีรายได้ และสามารถเลี้ยงดูบุตรหลานให้เติบโตอย่างมั่นคง เป็นพลังที่เข้มแข็งของสังคมไทย อย่าลืมเข้าไปติดตามข้อมูลข่าวสาร ในเว็บไซต์ สำนักงานจัดหางานจังหวัดชุมพร [www.doe.go.th/prd/chumphon](http://www.doe.go.th/prd/chumphon) และเฟสบุ๊ก DOE Chumphon กันด้วยนะคะ

สุดท้ายนี้ ขอขอบคุณทุกท่านที่ให้ความสนใจติดตามวารสารจัดหางานสัมพันธ์อย่างต่อเนื่อง และขอเป็นกำลังใจให้ทุกท่านไม่หยุดพัฒนาตนเอง สร้างโอกาส...เริ่มต้นที่การเตรียมพร้อม ลงมือทำ ขอให้ประสบความสำเร็จและสนุกในการทำงานทุกท่านค่ะ

ด้วยความเคารพและปรารถนาดี

สำนักงานจัดหางานจังหวัดชุมพร

สิงหาคม ๒๕๖๘

### กองบรรณาธิการ

#### ที่ปรึกษา

นางสาววรรณนัช ต้นหยง

#### บรรณาธิการ

นางสาววงศ์เดือน คงจร

#### คณะผู้จัดทำ

นายวิชาญ อินทะโก	นายมานิช ROYNRINTH
นางสาวสุวรรณี เขี้ยกสาด	นางสมคิด สุวรรณยอด
นางสาวนิชวีดี สายันธ์	นายกมล เทพมณี
นายธนพนธ์ สิทธิเนตร	น.ส.ทิพย์รัตน์ สีคราม
นายเอกรินทร์ พูลสุวรรณ	น.ส.นฤมล กฤษินหอม

### พบกับ

#### หัวข้อ

สถานการณ์ตลาดแรงงานจังหวัดชุมพร

ข่าวสารจัดหางาน

NEW NORMAL

เมนูอาชีพ

ภาพกิจกรรม

ตำแหน่งงานว่าง

#### หน้า

๑-๓

๔-๖

๗

๘

๙-๑๐

๑๑

# สถานการณ์ตลาดแรงงานจังหวัดชุมพร ประจำเดือนกรกฎาคม 2568

## ความต้องการแรงงาน

ความต้องการแรงงานผ่านบริการจัดหางานโดยรัฐมีตำแหน่งงานว่าง ณ เดือนกรกฎาคม 2568 จำนวน 492 อัตรา เดือนมิถุนายน 2568 จำนวน 429 อัตรา เพิ่มขึ้นจากเดือนก่อนคิดเป็นร้อยละ 10.80อุตสาหกรรมที่ต้องการแรงงานมากที่สุด คือ การผลิต

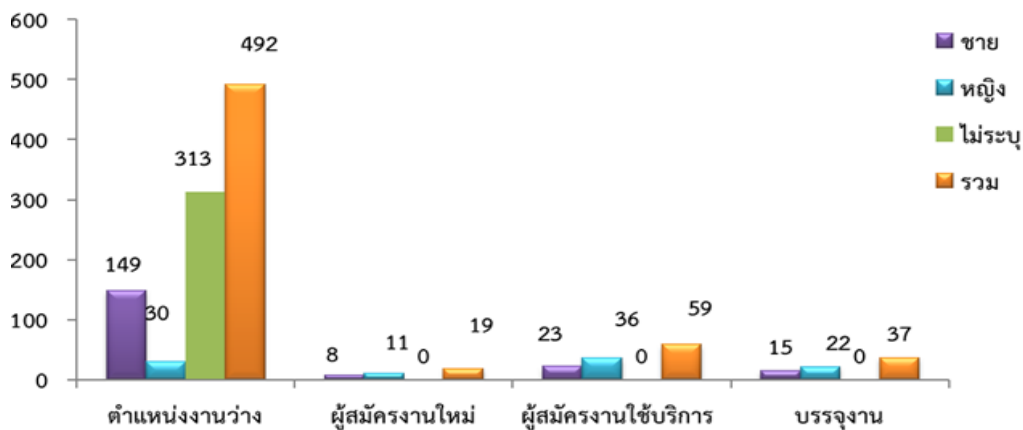
## ผลการบริการจัดหางานในประเทศโดยรัฐ

ผลการบริการจัดหางานในประเทศของสำนักงานจัดหางานจังหวัดชุมพร เป็นข้อมูลจากระบบ Online มาทำการศึกษาวิเคราะห์ตลาดแรงงานของจังหวัดชุมพรสรุปได้ดังนี้

### 1. ความต้องการแรงงาน

เดือนกรกฎาคม 2568 นายจ้างแจ้งความต้องการแรงงาน จำนวน 161 ตำแหน่ง 492 อัตรา มีผู้มาสมัครงานมาใช้บริการทั้งหมด จำนวน 59 คน แยกเป็นผู้ลงทะเบียนสมัครใหม่ จำนวน 19 คน ผู้รับบริการเดิม จำนวน 40 คน และได้รับการบรรจุงาน จำนวน 37 คน

แผนภูมิแสดงผลการให้บริการจัดหางาน



### ตำแหน่งงานที่นายจ้าง/สถานประกอบการ ต้องการ 5 อันดับแรก จำแนกเป็นอาชีพ

ลำดับที่	ประเภทอาชีพ	จำนวน (อัตรา)	ร้อยละ
1	เกี่ยวข้องอาชีพงานพื้นฐาน (แรงงานทั่วไป)	206	41.86
2	พนักงานบริการ พนักงานขายในร้านค้าและตลาด	108	21.95
3	ช่างเทคนิคและผู้ปฏิบัติงานที่เกี่ยวข้อง	81	16.46
4	ผู้ปฏิบัติงานในโรงงาน ผู้ควบคุมเครื่องจักรและผู้ปฏิบัติงานด้านการประกอบการอื่น ๆ	73	14.83
5	เสมียน เจ้าหน้าที่	60	12.19

วุฒิการศึกษาที่ตลาดแรงงานต้องการอันดับแรก คือ วุฒิระดับมัธยมศึกษา จำนวน 145 อัตรา คิดเป็นร้อยละ 25.40 และรองลงมาวุฒิระดับประถมศึกษา จำนวน 119 อัตรา คิดเป็นร้อยละ 24.18

ช่วงอายุที่ตลาดแรงงานต้องการอันดับแรก คือ ช่วงอายุ 18 - 24 ปี จำนวน 178 อัตรา คิดเป็นร้อยละ 36.17 และรองลงมาช่วงอายุ 25 - 29 ปี จำนวน 136 อัตรา คิดเป็นร้อยละ 27.64

## 2. ผู้สมัครงาน

ผู้สมัครงานมาใช้บริการทั้งหมด 59 คน ชาย 23 คน หญิง 36 คน แยกเป็นผู้สมัครเดิม จำนวน 40 คน ชาย 15 คน หญิง 25 คน และผู้สมัครใหม่ จำนวน 19 คน ชาย 8 คน หญิง 11 คน

ผู้สมัครงานมาใช้บริการส่วนใหญ่สมัครงานในตำแหน่งเสมียน เจ้าหน้าที่ จำนวน 19 คน คิดเป็นร้อยละ 32.20 รองลงมาตำแหน่งอาชีพงานพื้นฐาน (แรงงานทั่วไป) จำนวน 15 คน คิดเป็น ร้อยละ 25.44

ผู้สมัครงานส่วนมากอยู่ในช่วงอายุระหว่าง 30 -39 ปี จำนวน 17 คน คิดเป็นร้อยละ 28.81 และรองลงมา เป็นช่วงอายุระหว่าง 25-29 ปี จำนวน 15 คน คิดเป็นร้อยละ 25.42

## 3. การบรรจุงาน

ผู้ได้รับการบรรจุงาน (ผู้สมัครงานใหม่/เก่า) มีจำนวน 37 คน ชาย 15 คน หญิง 22 คน ของจำนวนผู้ลงทะเบียนสมัครงานทั้งหมด ส่วนใหญ่ บรรจุในตำแหน่งอาชีพงานพื้นฐาน (แรงงานทั่วไป) จำนวน 13 คน คิดเป็นร้อยละ 35.13 รองลงมาเป็นตำแหน่งเสมียน เจ้าหน้าที่ จำนวน 10 คน คิดเป็นร้อยละ 27.02

ผู้ได้รับการบรรจุงานส่วนมากอยู่ในช่วงอายุระหว่าง 25-29 และช่วงอายุ 30-39 ปี จำนวน 11 คนเท่ากัน คิดเป็นร้อยละ 28.81 และรองลงมาเป็นช่วงอายุระหว่าง 40-49 ปี จำนวน 6 คน คิดเป็นร้อยละ 16.21

## 4. การประกันตนกรณีว่างงาน

ในเดือนกรกฎาคม 2568 ขึ้นทะเบียนขอรับประโยชน์ทดแทนกรณีว่างงาน จำนวน 162 คน รายงานตัวผู้ประกันตนกรณีว่างงาน จำนวน 416 คน

## 5. งานให้บริการแนะแนวอาชีพ

เดือนกรกฎาคม 2568 จัดรายการวิทยุ “จัดหางาน خانข่าว” จำนวน 4 ครั้ง กิจกรรมแนะแนวอาชีพให้ผู้ประกันตนกรณีว่างงาน และประชาชนทั่วไป จำนวน 58 คน กิจกรรม ศูนย์ตรีเทพเพื่อการจ้างงานครบวงจร จำนวน 11 คน กิจกรรมกิจกรรมผลิตและเผยแพร่ข้อมูลข่าวสารตลาดแรงงาน จำนวน 5,972 คน กิจกรรมคุ้มครองป้องกันการหลอกลวงและลักลอบไปทำงานต่างประเทศ จำนวน 57คน และกิจกรรมสร้างเครือข่ายการแนะแนวอาชีพ จำนวน 40 คน

## 6. การให้บริการจัดหางานต่างประเทศ

เดือนกรกฎาคม 2568 แจ้งการเดินทางกลับไปทำงานต่างประเทศ Re-entry จำนวน 2 คน (อินเดีย , อิสราเอล)



## 7. งานควบคุมการทำงานของคนต่างด้าว

แรงงานต่างด้าวในจังหวัดชุมพร ณ เดือนกรกฎาคม 2568 มีจำนวนทั้งสิ้น 63,793 คน นายจ้าง 21,944 ราย แบ่งเป็น แรงงานต่างด้าวที่ได้รับการผ่อนผันตามมติคณะรัฐมนตรี และแรงงานต่างด้าวที่เดินทางเข้ามาโดยถูกต้องตามกฎหมาย ดังนี้

1. แรงงานต่างด้าวที่ได้รับการผ่อนผันตามมติคณะรัฐมนตรี จำแนกตามกลุ่มและสัญชาติ จำนวน 63,201 คน นายจ้างรวม 21,696 ราย ดังนี้

(1) แรงงานต่างด้าวนำเข้า MOU ปี 1 - 2 จำนวน 1,936 คน (เมียนมา 211 คน ลาว 1,671 คน กัมพูชา 54 คน) นายจ้าง 816 ราย

(2) แรงงานต่างด้าวนำเข้า MOU ปี 3 - 4 จำนวน 339 คน (เมียนมา 139 คน ลาว 179 คน กัมพูชา 21 คน) นายจ้าง 97 ราย

(3) แรงงานต่างด้าว มติ 5 ก.ค. 65 จำนวน 32,445 คน (เมียนมา 32,310 คน กัมพูชา 135 คน) นายจ้าง 9,494 ราย

(4) แรงงานต่างด้าว มติ 3 ต.ค. 66 จำนวน 12,916 คน (เมียนมา 12,790 คน กัมพูชา 126 คน) นายจ้าง 5,164 ราย

(5) แรงงานต่างด้าว มติ 24 ก.ย. 67 จำนวน 15,438 คน (เมียนมา 13,554 คน ลาว 1,264 คน กัมพูชา 616 คน เวียดนาม 4 คน) นายจ้าง 6,056 ราย

(6) แรงงานต่างด้าว มติ 4 ก.พ. 68 สัญชาติลาว จำนวน 127 คน นายจ้าง 69 ราย

2. แรงงานต่างด้าวที่เดินทางเข้ามาโดยถูกต้องตามกฎหมาย จำนวน 592 คน นายจ้าง 248 ราย ดังนี้

(1) แรงงานต่างด้าวชั่วคราว (มาตรา 59) จำนวน 388 คน นายจ้าง 161 ราย

(2) แรงงานต่างด้าว BOI (มาตรา 62) จำนวน 72 คน นายจ้าง 10 ราย

(3) บุคคลที่ไม่มีสถานะทางทะเบียน (ชนกลุ่มน้อย มาตรา 63/1(2)) จำนวน 132 คน นายจ้าง 77 ราย

## 8. ผลการจัดเก็บค่าธรรมเนียมคนต่างด้าว

เดือนกรกฎาคม 2568 เก็บค่าธรรมเนียมใบอนุญาตการทำงานของคนต่างด้าว 471,650 บาท (สี่แสนเจ็ดหมื่นหนึ่งพันหกร้อยห้าสิบบาทถ้วน)





# ข่าวสาร...สำนักงานจัดหางานจังหวัดชุมพร

เลขที่ 87 หมู่ที่ 1 ตำบลนาชะอัง อำเภอเมืองชุมพร จังหวัดชุมพร 86000  
โทร. 0-7750-4364-5 โทรสาร. 0-7750-7644

[www.doe.go.th/chumphon](http://www.doe.go.th/chumphon)  
E-mail : [cpn@doe.go.th](mailto:cpn@doe.go.th)

- ๔ -

ข่าวที่ ๐๕ ประจำเดือน กรกฎาคม 2568

## นายจ้างที่จ้างแรงงานต่างด้าวไม่มีใบอนุญาตทำงาน มีความผิดทั้งนายจ้างและแรงงานต่างด้าว

กรมการจัดหางาน มีความเข้มงวดในการตรวจสอบเรื่องการทำงานของแรงงานต่างด้าว ที่ไม่มีใบอนุญาตทำงาน และทำงานนอกเหนือจากที่มีสิทธิจะทำได้ เพื่อคุ้มครองแรงงานไทยและจัดระเบียบแรงงานต่างด้าวอย่างจริงจัง

นางสาววรรณวิษ ดันหยง จัดหางานจังหวัดชุมพร เปิดเผยว่า กรมการจัดหางานให้ความสำคัญกับการบริหารจัดการแรงงานต่างด้าว โดยแรงงานต่างด้าวที่เข้ามาทำงานต้องมีใบอนุญาตทำงานที่ถูกต้อง รวมทั้งต้องทำงานตามที่มีสิทธิที่จะทำได้ ตามประกาศกระทรวงแรงงาน เรื่อง กำหนดงานที่ห้ามคนต่างด้าวทำ ซึ่งหากนายจ้าง / สถานประกอบการ รายใดที่จ้างแรงงานต่างด้าวทำงาน โดยไม่มีใบอนุญาตหรือให้แรงงานต่างด้าวทำงานที่นอกเหนือจากสิทธิที่จะทำได้ หากเจ้าหน้าที่ตรวจพบจะมีความผิดทั้งนายจ้างและแรงงานต่างด้าว ตามพระราชกำหนดการบริหารจัดการการทำงานของคนต่างด้าว พ.ศ. 2560 และแก้ไขเพิ่มเติม (ฉบับที่ 2) พ.ศ. 2561 ดังนี้



### นายจ้าง

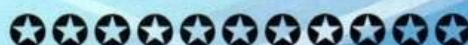
➔ จ้างคนต่างด้าวที่ไม่มีใบอนุญาตทำงาน หรือให้คนต่างด้าวทำงานนอกเหนือจากที่มีสิทธิจะทำได้  
ปรับตั้งแต่ 10,000 - 100,000 บาท / คน หากกระทำผิดซ้ำ จำคุก ไม่เกิน 1 ปี

### คนต่างด้าว



➔ ทำงานโดยไม่มีใบอนุญาตทำงาน หรือทำงานนอกเหนือจากที่ได้รับอนุญาต ปรับตั้งแต่ 5,000 - 50,000 บาท พร้อมส่งกลับออกไปนอกราชอาณาจักร และห้ามขออนุญาตทำงานภายใน 2 ปี นับตั้งแต่วันที่ได้รับ

จัดหางานจังหวัดชุมพร กล่าวเพิ่มเติมว่า นายจ้าง / สถานประกอบการ ที่มีความประสงค์จ้างแรงงานต่างด้าวสามารถสอบถามข้อมูลการขอใบอนุญาตทำงาน ณ สำนักงานจัดหางานจังหวัดชุมพร หรือ ผู้ใดพบเห็นคนต่างด้าวทำงานโดยผิดกฎหมาย สามารถแจ้งข้อมูลได้ที่สำนักงานจัดหางานจังหวัดชุมพร เลขที่ 87 หมู่ 1 ตำบลนาชะอัง อำเภอเมืองชุมพร จังหวัดชุมพร โทรศัพท์ 0 7750 4364 ต่อ 14 หรือ 0 7750 7645 ในวันและเวลาราชการ





## กรมการจังหวัดชุมพรกวาดล้างคนต่างด้าวผิดกฎหมาย ย้ำ! วีซ่าท่องเที่ยวไม่ใช่ใบอนุญาตทำงาน

กรมการจังหวัดชุมพร ตรวจเข้มคนต่างด้าวผิดกฎหมาย ลักลอบทำงานในประเทศไทย โดยคนต่างด้าวที่ถือวีซ่าท่องเที่ยว (TOURIST VISA) ไม่สามารถทำงานในประเทศไทยได้

นางสาววรรณวิษ ดันหยง จัดหางานจังหวัดชุมพร เปิดเผยว่า เมื่อวันที่ 23 กรกฎาคม 2568 เจ้าหน้าที่สำนักงานจัดหางานจังหวัดชุมพรร่วมกับเจ้าหน้าที่ตำรวจ สภ.หลังสวน ได้ดำเนินการตรวจสอบการทำงานของคนต่างด้าว ณ ล้งทุเรียนพื้นที่อำเภอหลังสวน จังหวัดชุมพร พบการกระทำความผิดตามพระราชกำหนดการบริหารจัดการการทำงานของคนต่างด้าว พ.ศ. 2560 และที่แก้ไขเพิ่มเติม (ฉบับที่ 2) พ.ศ. 2561 ได้ดำเนินคดีคนต่างด้าวสัญชาติลาว จำนวน 2 คน ข้อหา “เป็นคนต่างด้าวทำงานโดยไม่มีใบอนุญาตทำงาน” และนายจ้าง จำนวน 1 ราย ข้อหา “รับคนต่างด้าวทำงานโดยที่คนต่างด้าวไม่มีใบอนุญาตทำงาน” ซึ่งคนต่างด้าวดังกล่าวได้ถือหนังสือเดินทางลงตราวีซ่าท่องเที่ยวและไม่มีใบอนุญาตทำงาน จึงไม่สามารถทำงานในประเทศไทยได้ โดยคนต่างด้าวที่ถือหนังสือเดินทางลงตราวีซ่าท่องเที่ยว (TOURIST VISA), วีซ่า ผ.30, วีซ่า ผ.60, วีซ่า ผ.90 หรือ Free Visa จะไม่สามารถทำงานในประเทศไทยได้ หากคนต่างด้าวประสงค์จะทำงานต้องมีวีซ่าประเภท NON-IMMIGRANT อาทิเช่น ตรวจลงตรา NON-B (เพื่อการติดต่อหรือประกอบธุรกิจและการทำงาน) หรือตรวจลงตรา NON-O (เพื่อการพำนักอยู่กับครอบครัว) ฯลฯ และจะต้องยื่นขอใบอนุญาตทำงาน ณ สำนักงานจัดหางานจังหวัดชุมพร และเมื่อได้รับใบอนุญาตทำงานแล้วจึงจะสามารถทำงานได้

จัดหางานจังหวัดชุมพร กล่าวต่อไปว่า คนต่างด้าวที่ทำงานโดยไม่มีใบอนุญาตทำงาน มีโทษปรับตั้งแต่ 5,000 – 50,000 บาท พร้อมส่งกลับออกไปนอกราชอาณาจักร และห้ามขออนุญาตทำงาน ภายใน 2 ปี นับแต่วันที่ได้รับโทษ และนายจ้าง/สถานประกอบการที่จ้างคนต่างด้าวทำงานโดยไม่มีใบอนุญาตทำงาน มีโทษปรับตั้งแต่ 10,000 – 100,000 บาท ต่อคนต่างด้าวที่จ้างหนึ่งคน หากกระทำผิดซ้ำ **จำคุก** ไม่เกิน 1 ปี หรือปรับตั้งแต่ 50,000 – 200,000 บาท หรือทั้งจำทั้งปรับ และห้ามจ้างคนต่างด้าวเป็นระยะเวลา 3 ปี หากผู้ใดพบเห็นคนต่างด้าวลักลอบทำงานโดยไม่มีใบอนุญาตทำงาน สามารถแจ้งเบาะแสได้ที่สำนักงานจัดหางานจังหวัดชุมพร (ตั้งอยู่ภายในศูนย์ราชการจังหวัดชุมพร) เลขที่ 87 หมู่ 1 ตำบลนาชะอัง อำเภอเมืองชุมพร จังหวัดชุมพร โทรศัพท์ 0 7750 4364 ต่อ 14 ในวันและเวลาราชการ หรือสายด่วนกรมการจังหวัดชุมพร โทร. 1506 กด 2 หรือสายด่วน 1694



# ข่าวสาร...สำนักงานจัดหางานจังหวัดชุมพร

เลขที่ 87 หมู่ที่ 1 ตำบลมาชะอัง อำเภอเมืองชุมพร จังหวัดชุมพร 86000  
โทร. 0-7750-4364-5 โทรสาร. 0-7750-7644

www.doe.go.th/ chumphon  
E-mail : cpn@doe.go.th

ข่าวที่ 0๗ /๒๕๖๘ ประจำเดือนกรกฎาคม ๒๕๖๘

- ๖ -

## ข่าวดี!! รับสมัครผู้เข้าร่วมโครงการฝึกงานในประเทศญี่ปุ่น

กรมการจ้ดหางาน เปิดรับสมัครคัดเลือกผู้ฝึกงานเทคนิคคนไทยไปฝึกงานในประเทศญี่ปุ่น  
โดยผ่านองค์กร IM Japan ปี ๒๕๖๘ ครั้งที่ ๔ (เพศชาย) รอบที่ ๒ ณ ศูนย์สอบกรุงเทพมหานคร  
รับสมัครระหว่างวันที่ ๑ - ๓๑ สิงหาคม ๒๕๖๘



นางสาววรรณวิษ ดันหยง จัดหางานจังหวัดชุมพร เปิดเผยว่า กรมการจ้ดหางานและองค์กรพัฒนา  
แรงงานระดับชาติ ประเทศญี่ปุ่น หรือ IM ประเทศญี่ปุ่น ได้ลงนามบันทึกความเข้าใจในการดำเนินการ  
จัดส่งผู้ฝึกงานเทคนิคในสถานประกอบการของประเทศญี่ปุ่น โดยมีวัตถุประสงค์เพื่อส่งเสริมการพัฒนา  
สถานประกอบการและการพัฒนาทรัพยากรมนุษย์ รวมถึงการสนับสนุนให้เกิดความร่วมมือทางด้านเศรษฐกิจ  
ผ่านการถ่ายทอดเทคโนโลยีและการแลกเปลี่ยนทางเทคนิคให้กับผู้ฝึกงานเทคนิคคนไทย โดยบันทึก  
ความเข้าใจดังกล่าว กำหนดให้กรมการจ้ดหางานเป็นผู้รับผิดชอบเรื่องการรับสมัครและคัดเลือกผู้เข้ารับ  
การฝึกอบรม การจัดฝึกอบรมก่อนเดินทาง และการส่งผู้ผ่านการฝึกอบรมจากประเทศไทยไปฝึกงานเทคนิค  
ในประเทศญี่ปุ่น

จัดหางานจังหวัดชุมพร กล่าวต่อไปว่าการเปิดรับสมัครคัดเลือก ครั้งที่ ๔ รอบที่ ๒ นี้ มีประเภทงานที่รับสมัคร  
จำนวน ๒ ประเภทงาน ได้แก่ ประเภทงานอุตสาหกรรมการผลิต เช่น การหล่อแบบ การกลึงโลหะ งานปั้นขึ้นรูปโลหะ  
งานแปรรูปเหล็ก งานชุบโลหะ งานเชื่อมโลหะ งานประกอบชิ้นส่วนอิเล็กทรอนิกส์ งานบำรุงรักษาเครื่องจักร งานพันสี  
ทาสี งานพิมพ์ งานหล่อหรือขึ้นรูปพลาสติก งานซ่อมบำรุงรักษารถยนต์ งานแปรรูปอาหาร เป็นต้น และประเภท  
งานอุตสาหกรรมก่อสร้าง เช่น งานนั่งร้าน งานก่อสร้างแบบหล่อ งานก่อสร้างโครงเหล็ก งานทำระบบกันซึม  
งานเดินท่อ เป็นต้น จึงขอเชิญชวนผู้ที่สนใจ สมัครด้วยตนเองได้ที่ เว็บไซต์ <http://toea.doe.go.th> โดยไม่ต้อง  
เสียค่าธรรมเนียมในการสมัครใด ๆ ทั้งสิ้น สอบถามรายละเอียดเพิ่มเติมได้ที่ สำนักงานจัดหางานจังหวัดชุมพร  
โทร. ๐ ๗๗๕๐ ๔๓๖๔ - ๕ ต่อ ๑๕ ในวันและเวลาราชการ



QR Code วิธีการลงทะเบียน  
และการรับสมัคร



‘บริการด้วยใจ เพื่อคนไทยมีงานทำ’



## 10 เทคนิคการเขียน Prompt เพื่อสั่ง AI ให้มีประสิทธิภาพ

1. เขียนให้ชัดเจนและเจาะจง (Specific and Clear) เช่น ช่วยแนะนำกลยุทธ์การเพิ่มยอดขายในร้านยา คุณควรระบุว่า “แนะนำกลยุทธ์การตลาดสำหรับร้านยาขนาดเล็กที่เน้นขายสินค้าสุขภาพและความงามในเขตเมือง พร้อมแผนการใช้สื่อสังคมออนไลน์เพื่อดึงดูดลูกค้ากลุ่มวัยทำงาน” คำสั่งที่ชัดเจนและเจาะจงจะช่วยให้ สามารถให้คำแนะนำที่สอดคล้องกับเป้าหมายและความต้องการของธุรกิจได้มากขึ้น

2. แบ่งงานเป็นขั้นเป็นตอน (Break Down into Steps) ควรแบ่งงานออกเป็นขั้นตอนย่อยๆ กำหนดขั้นตอนที่ชัดเจนจะช่วยให้ AI เข้าใจลำดับและโครงสร้างของงานได้ดีขึ้น เช่น ช่วยวางแผนการตลาดสำหรับร้านยา ควรแบ่งเป็น 1) วิเคราะห์กลุ่มเป้าหมายของร้านยา 2) กำหนดประเภทสินค้าที่จะโปรโมท 3) วางแผนงบประมาณการโฆษณาผ่านสื่อสังคมออนไลน์

3. กำหนดบทบาทและบริบท (Role and Context) หากต้องการให้ช่วยแนะนำในการบริหารร้าน คุณอาจจะระบุว่า “ในฐานะที่ปรึกษาทางธุรกิจที่มีประสบการณ์ กรุณาแนะนำวิธีการปรับปรุงการบริการลูกค้าและการจัดการพนักงานในร้านยา เพื่อเพิ่มความพึงพอใจของลูกค้า”

4. ใช้คำถามปลายเปิด (Open-ended Questions) เช่น “ทำไมกลยุทธ์การตลาดผ่านสื่อสังคมออนไลน์ถึงมีประสิทธิภาพสำหรับร้านยาในเขตเมือง?” หรือ “วิธีการใดที่สามารถปรับปรุงประสบการณ์การซื้อของลูกค้าในร้านยาได้?” สามารถกระตุ้นให้ AI ค้นหาข้อมูลเพิ่มเติมและให้คำตอบที่มีมุมมองหลากหลาย เหมาะกับการวางแผนการตลาดและการพัฒนาธุรกิจ

5. กำหนดรูปแบบผลลัพธ์ (Define Output Format) การกำหนดรูปแบบผลลัพธ์ที่ต้องการ เช่น แผนการตลาด (Marketing Plan), บทสรุปการบริหารจัดการ (Management Summary), หรือรายการตรวจสอบ (Checklist) เช่น “สร้างแผนการตลาดสำหรับร้านยาที่เน้นสินค้ากลุ่มสมุนไพร โดยรวมถึงกลยุทธ์การใช้สื่อสังคมออนไลน์และกิจกรรมการตลาดในชุมชน”

6. ใช้ตัวอย่างเพื่อกำหนดทิศทาง (Provide Examples) เช่น หากคุณต้องการให้ AI ช่วยสร้างแผนการจัดการร้านยา คุณสามารถแนบตัวอย่างแผนการจัดการที่คุณเคยใช้หรือชื่นชอบ เพื่อให้ AI เรียนรู้รูปแบบการจัดการและนำเสนอผลลัพธ์ในทิศทางที่ต้องการ

7. กำหนดโทนและรูปแบบ (Tone and Format) เช่น Professional, Informative, Friendly หรือ Persuasive เช่น “เขียนบทความเกี่ยวกับวิธีการบริหารจัดการร้านยาขนาดเล็กให้ประสบความสำเร็จในโทนที่เป็นมิตรและเข้าใจง่าย” นอกจากจะกำหนดรูปแบบแล้ว ยังสามารถระบุโทนที่เหมาะสมกับผู้อ่านได้ด้วย

8. กำหนดเกณฑ์การประเมิน (Evaluation Criteria) เช่น “คัดเลือกกลยุทธ์การตลาดที่เหมาะสมสำหรับร้านยาที่เน้นขายผลิตภัณฑ์เพื่อสุขภาพ โดยพิจารณาจากต้นทุนต่ำและผลตอบแทนสูง” จะช่วยให้ AI จัดลำดับข้อมูลตามที่กำหนดได้อย่างถูกต้อง

9. ระบุขอบเขตให้ชัดเจน (Define Scope) การระบุขอบเขต (Scope) เช่น “แนะนำกลยุทธ์การตลาด 3 แบบที่เน้นการใช้สื่อสังคมออนไลน์สำหรับร้านยาที่มีลูกค้ากลุ่มวัยทำงาน” การระบุขอบเขตที่ชัดเจนนี้ช่วยลดความเสี่ยงที่จะได้รับคำตอบที่ไม่ตรงกับความต้องการ

10. ทดสอบและปรับแต่ง (Test and Refine) ควรทำอยู่เสมอ เนื่องจาก Prompt แรกที่เขียนอาจไม่สมบูรณ์หรือไม่ตรงตามที่ต้องการ การปรับแต่งจะช่วยให้ได้ผลลัพธ์ที่ตรงใจมากขึ้น และได้คำตอบที่แม่นยำยิ่งขึ้น

# เมนูอาชีพ

## นักเขียนคอนเทนต์



อยากเป็นนักเขียนคอนเทนต์ต้องทำอะไร ?

“ การเป็นนักเขียนคอนเทนต์ ต้องมีทักษะด้านภาษาอย่างสูง ดังนั้นเส้นทางในการเป็น นักเขียนคอนเทนต์ จึงควรจบการศึกษาในระดับปริญญาตรีเป็นอย่างน้อย”

1. จบการศึกษาในระดับปริญญาตรีในสาขาอักษรศาสตร์ ภาารสื่อสาร การประชาสัมพันธ์ การตลาด หรือสาขาอื่น ๆ ที่เกี่ยวข้อง

2. ควรเข้าเรียนหลักสูตรด้านการทำ SEO ในสถาบันอื่น ๆ เพิ่มเติมหรือศึกษาด้วยตนเองจากเว็บไซต์ต่าง ๆ

3. สมัครงานในตำแหน่ง นักเขียนคอนเทนต์ ตามองค์กรที่เปิดรับ เพื่อสั่งสมประสบการณ์การทำงาน

4. ควรเรียนเสริมทักษะอื่น ๆ เพิ่มเติม การเขียนโฆษณา การใช้ Google Analytic หรือ Story Telling เป็นต้น

# ภาพกิจกรรม

เดือน กรกฎาคม 2568



นางสาววรรณนัช ต้นหยง

จัดหางานจังหวัดชุมพร

## ฝ่ายบริหารทั่วไป



## งานตรวจและคุ้มครองคนหางาน



# ภาพกิจกรรม

เดือน กรกฎาคม 2568



นางสาววรรณวิษ ตันหยง

จัดหางานจังหวัดชุมพร

## งานส่งเสริมการมีงานทำ



# งานดีดี...ที่เก็บมาฝาก

## ประจำเดือนสิงหาคม

### ตำแหน่งงาน

20  
25

บริษัท หลังสวนแสงเพชร จำกัด

บริษัท ศรีตรังโกลฟส์ จำกัด สาขาชุมพร

บริษัท เมโทรปาร์ติเกิล จำกัด

รับสมัคร

พนักงานขับรถ 1 อัตรา  
ติดต่อสอบถาม เพิ่มเติม  
ฝ่ายบุคคล  
โทร.084-6541455

รับสมัคร

พนักงานคลังสินค้า 1 อัตรา  
พนักงานผลิต PR 1 อัตรา  
ติดต่อสอบถาม เพิ่มเติม  
โทร.093-6684545

รับสมัคร

ขับรถเทรลเลอร์ 4 อัตรา  
ขับรถโฟล์คคลิฟท์ 4 อัตรา  
ติดต่อสอบถาม เพิ่มเติม  
คุณเปิ้ลฝ่ายบุคคล  
โทร.093-4941924

รับสมัคร

แคชเชียร์ 1 อัตรา  
พนักงานขาย 1 อัตรา  
ติดต่อสอบถาม เพิ่มเติม  
คุณโบว์  
โทร.094-553-0553  
กาญจน์ สไตร์

รับสมัคร

ผู้ช่วยแพทย์แผนไทย 1 อัตรา  
ติดต่อสอบถาม ฝ่ายบุคคล  
โทร 077-529529  
บริษัท เดอะมูว ชุมพร บิซ รัสอร์ท  
แอนด์ กอล์ฟ

### ตำแหน่งงานว่างคนพิการ

บริษัท ชุมพรอุตสาหกรรมน้ำมันปาล์ม จำกัด

รับสมัคร รับสมัครพนักงานทั่วไป  
(คนพิเศษ)

จำนวน 6 อัตรา

ช/ญ อายุ 18 ขึ้นไป วุฒิ ไม่จำกัด

เงินเดือน 351 บาท/วัน

โทร.077-610000



บริการด้วยใจ เพื่อคนไทยมีงานทำ