



วารสาร

สถานการณ์ตลาดแรงงานภาคใต้

ปีที่ 17 ฉบับที่ 7 ประจำเดือนกรกฎาคม 2568

ชุมพร ระนอง สุราษฎร์ธานี นครศรีธรรมราช ภูเก็ต กระบี่ พังงา ตรัง พัทลุง สตูล สงขลา ปัตตานี ยะลา นราธิวาส

ผู้ขอรับประโยชน์ทดแทนกรณีว่างงาน

ลาออกและเลิกจ้าง

เพิ่มขึ้น



ลาออก ↑ ร้อยละ 9.26

เลิกจ้าง ↑ ร้อยละ 7.85

สิ้นสุดสัญญาจ้าง ↓ ร้อยละ 27.18

CONTENTS

บทบรรณาธิการ

สถานการณ์ตลาดแรงงานภาคใต้ เดือนมิถุนายน 2568 เป็นการนำเสนอข้อมูลที่ใช้บริการผ่านกรมการจัดหางาน ซึ่งพบว่า นายจ้าง/สถานประกอบการมีความต้องการแรงงาน จำนวน 6,522 อัตรา ผู้สมัครงานที่มาใช้บริการจัดหางาน จำนวน 4,128 คน และมีการบรรจุงาน จำนวน 2,843 คน

สำหรับการเดินทางไปทำงานต่างประเทศ จำนวน 872 คน เพิ่มขึ้นจากเดือนก่อน ร้อยละ 32.93 ส่วนแรงงานต่างด้าว คงเหลือในภาคใต้ จำนวน 206,227 คน ลดลงจากเดือนก่อน ร้อยละ 1.07 ติดตามสถานการณ์ตลาดแรงงานภาคใต้ ได้จาก เว็บไซต์ <https://doe.go.th/lmi-south> หรือ Facebook ศูนย์บริหารข้อมูลตลาดแรงงานภาคใต้

2 สถานการณ์การว่างงานและการเลิกจ้าง

ภาวะความต้องการแรงงาน 3

4 การไปทำงานต่างประเทศ

การทำงานของคนต่างด้าว 4

จัดทำโดย

ศูนย์บริหารข้อมูลตลาดแรงงานภาคใต้



ศาลากลางจังหวัดสงขลาหลังเก่า (ชั้น 1) ถนนราชดำเนิน ตำบลบ่อยาง อำเภอเมืองสงขลา จังหวัดสงขลา 90000

☎ 0 7432 5042

🌐 www.doe.go.th/lmi-south

✉ Lm_ska@doe.go.th

📺 📺 ศูนย์บริหารข้อมูลตลาดแรงงานภาคใต้

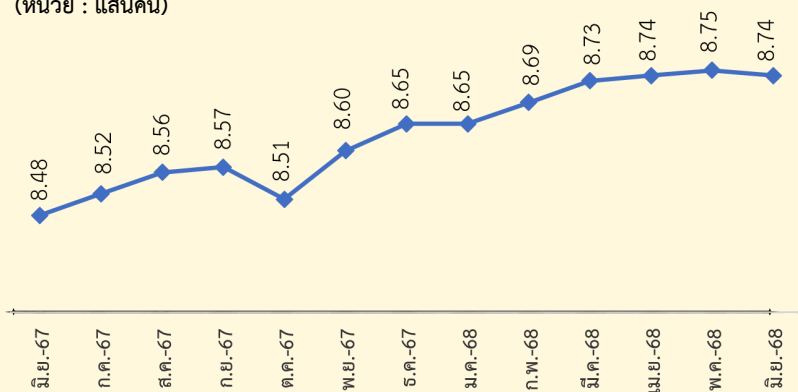


สถานการณ์การว่างงานและการเลิกจ้าง

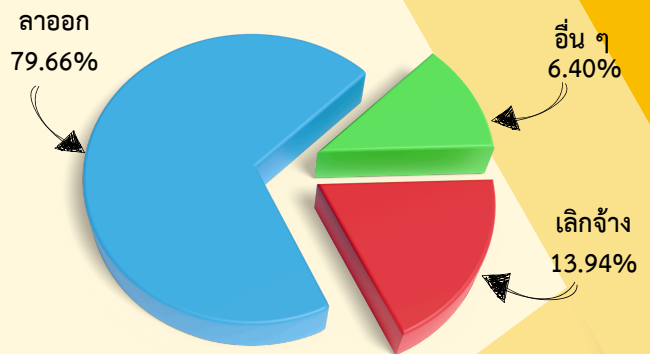
สถานการณ์การว่างงานและเลิกจ้างในภาคใต้ เดือนมิถุนายน 2568 มีผู้ประกันตนในระบบ ประกันสังคม (มาตรา 33) จำนวน 874,059 คน ลดลงจากเดือนก่อน จำนวน 444 คน (ร้อยละ 0.05) และมีผู้ประกันตนมาขึ้นทะเบียนขอรับประโยชน์ทดแทนกรณีว่างงาน จำนวน 8,084 คน คิดเป็นร้อยละ 0.92 ของผู้ประกันตนมาตรา 33 เมื่อเปรียบเทียบกับช่วงเดียวกันของปีก่อน พบว่าผู้ขอรับประโยชน์ทดแทน กรณีว่างงานเพิ่มขึ้น ร้อยละ 13.72 โดยสาเหตุ การว่างงาน คือการลาออกจากงาน จำนวน 6,440 คน คิดเป็นร้อยละ 7.93 โดยอาชีพที่ลาออกจากงานมากที่สุด คือ พนักงานทั่วไป พนักงานธุรการ และ พนักงานบริการลูกค้า ส่วนการเลิกจ้าง จำนวน 1,127 คน คิดเป็นร้อยละ 55.45 และสิ้นสุดสัญญาจ้าง จำนวน 517 คน คิดเป็นร้อยละ 23.98

ผู้ประกันตน (ม.33)

(หน่วย : แสนคน)



ผู้ขอรับประโยชน์ทดแทนกรณีว่างงาน



ผู้ขอรับประโยชน์ทดแทนกรณีว่างงาน จำแนกตามสาเหตุการออกจากงาน

ลาออก

เดือนมิถุนายน 2568 จำนวน 6,440 คน

เพิ่มขึ้น จากช่วงเดียวกันของปีก่อน 7.93% (5,967 คน)

เพิ่มขึ้น จากเดือนก่อน 9.26% (5,894 คน)

เลิกจ้าง

เดือนมิถุนายน 2568 จำนวน 1,127 คน

เพิ่มขึ้น จากช่วงเดียวกันของปีก่อน 55.45% (725 คน)

เพิ่มขึ้น จากเดือนก่อน 7.85% (1,045 คน)

สิ้นสุดสัญญาจ้าง

เดือนมิถุนายน 2568 จำนวน 517 คน

เพิ่มขึ้น จากช่วงเดียวกันของปีก่อน 23.98 (417 คน)

ลดลง จากเดือนก่อน 27.18% (710 คน)

สาเหตุที่ลาออกจากงาน

ต้องการเปลี่ยนงานใหม่ 3,455 คน

ประกอบอาชีพอิสระ 1,878 คน

พักผ่อน 495 คน

รักษาตัวเนื่องจากป่วย 612 คน

สาเหตุที่ถูกเลิกจ้าง

นายจ้างยกเลิกสัญญาจ้าง 365 คน

ลดจำนวนพนักงาน 432 คน

สถานประกอบการปิดกิจการ 330 คน

สาเหตุที่สิ้นสุดสัญญาจ้าง

สิ้นสุดสัญญาจ้าง 517 คน



ข้อมูลการให้บริการจัดหางานในประเทศของกรมการจัดหางาน เดือนมิถุนายน 2568 พบว่า นายจ้าง/สถานประกอบการแจ้งความต้องการแรงงาน จำนวน 6,522 อัตรา อุตสาหกรรมที่มีความต้องการแรงงานมากที่สุด คือการขายส่งและการขายปลีก การซ่อมยานยนต์และจักรยายนต์ จำนวน 2,690 อัตรา (ร้อยละ 41.25) เช่น การขายปลีกสินค้าอื่น ๆ ในร้านค้าทั่วไป รองลงมาคือการผลิต จำนวน 1,189 อัตรา (ร้อยละ 18.23) เช่น การผลิตสิ่งของเครื่องใช้ด้านสุขอนามัย หรือเกษตรกรรมที่ทำจากยาง ที่พักแรมและบริการด้านอาหาร จำนวน 737 อัตรา (ร้อยละ 11.30) กิจกรรมการบริการด้านอื่น ๆ จำนวน 394 อัตรา (ร้อยละ 6.04) และกิจกรรมวิชาชีพ วิทยาศาสตร์และกิจกรรมทางวิชาการ จำนวน 306 อัตรา (ร้อยละ 4.69)



ความต้องการแรงงาน

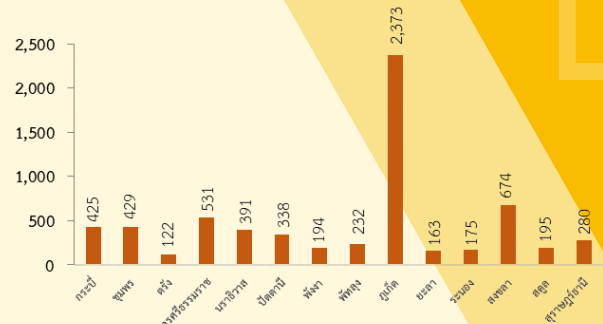
ความต้องการแรงงาน
เดือนมิถุนายน 2568 จำนวน 6,522 อัตรา

ลดลง จากช่วงเดียวกันของปีก่อน 37.61% (10,454 อัตรา)
เพิ่มขึ้น จากเดือนก่อน 35.14% (4,826 อัตรา)

ความต้องการแรงงาน 5 อันดับแรกตามสาขาอาชีพ

1. แรงงานทั่วไป
2. พนักงานขายสินค้า (ประจำร้าน)
3. ตัวแทนนายหน้าขายบริการธุรกิจ
4. แรงงานด้านการผลิต
5. พนักงานจัดส่งสินค้า

ความต้องการแรงงานจำแนกรายจังหวัด



ความต้องการแรงงาน 5 อันดับแรกตามประเภทอุตสาหกรรม

1. การขายส่งและการขายปลีก การซ่อมยานยนต์ เช่น การขายปลีกสินค้าอื่น ๆ ในร้านค้าทั่วไป
2. การผลิต เช่น การผลิตสิ่งของ เครื่องใช้ด้านสุขอนามัยหรือเกษตรกรรมที่ทำจากยาง
3. ที่พักแรมและบริการด้านอาหาร
4. กิจกรรมการบริการด้านอื่น ๆ
5. กิจกรรมวิชาชีพวิทยาศาสตร์และกิจกรรมทางวิชาการ



ผู้สมัครงาน

ผู้สมัครงานที่มาใช้บริการ
เดือนมิถุนายน 2568 จำนวน 4,128 คน

ลดลง จากช่วงเดียวกันของปีก่อน 7.80% (4,477 คน)
เพิ่มขึ้น จากเดือนก่อน 0.32% (4,115 คน)

ผู้สมัครงาน 5 อันดับแรกตามประเภทอาชีพ

- อาชีพงานพื้นฐาน 1,811 คน
- พนักงานบริการ พนักงานขายในร้านค้าและตลาด 1,502 คน
- ช่างเทคนิคและผู้ปฏิบัติงานที่เกี่ยวข้อง 1,226 คน
- เสมียน เจ้าหน้าที่ 777 คน
- ผู้บัญญัติกฎหมาย ข้าราชการฯ 348 คน



บรรจุงาน

การบรรจุงาน
เดือนมิถุนายน 2568 จำนวน 2,843 คน

ลดลง จากช่วงเดียวกันของปีก่อน 8.17% (3,096 คน)
ลดลง จากเดือนก่อน 8.47% (3,106 คน)

การบรรจุงาน 5 อันดับแรกตามประเภทอุตสาหกรรม

- การขายส่งและการขายปลีก การซ่อมยานยนต์ 937 คน
- การผลิต 661 คน
- ที่พักแรมและบริการด้านอาหาร 498 คน
- กิจกรรมวิชาชีพ วิทยาศาสตร์และกิจกรรมทางวิชาการ ได้แก่ กิจกรรมการบริการรักษาความปลอดภัย 240 คน
- การบริหารราชการป้องกันประเทศฯ 100 คน



การไปทำงานต่างประเทศ

แรงงานไทยใน 14 จังหวัดภาคใต้ ได้รับอนุญาตให้เดินทางไปทำงานต่างประเทศ เดือนมิถุนายน 2568 จำนวน 872 คน เฉพาะ 5 วิธีการเดินทาง (แจ้งการเดินทางด้วยตนเอง กรมการจัดหางานจัดส่ง นายจ้างพาลูกจ้างไปทำงาน นายจ้างส่งลูกจ้างไปฝึกงาน และบริษัทจัดหางานจัดส่ง) จำนวน 90 คน และการเดินทางกลับไปทำงานต่างประเทศ (RE-ENTRY) จำนวน 782 คน เมื่อเปรียบเทียบกับเดือนก่อน การได้รับอนุญาตเดินทางไปทำงานต่างประเทศเพิ่มขึ้น จำนวน 216 คน (ร้อยละ 32.93)

ประเทศที่เดินทางไปทำงาน 3 อันดับแรก

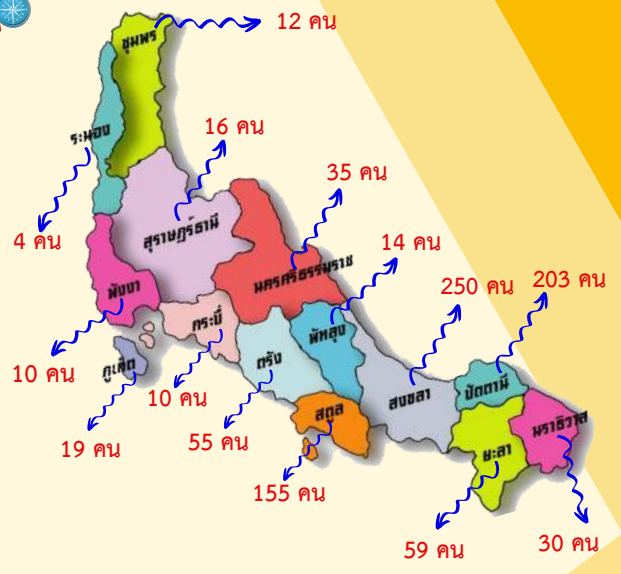


1 มาเลเซีย 747 คน

2 สหรัฐอเมริกา 16 คน

3 บาห์เรน 13 คน

กรมเดินทางไปทำงานต่างประเทศ จำนวนรายจังหวัด



ที่มา : กองบริหารแรงงานไทยไปต่างประเทศ



การทำงานของคนต่างด้าว

แรงงานต่างด้าวคงเหลือที่ทำงานใน 14 จังหวัดภาคใต้ เดือนมิถุนายน 2568 มีจำนวน 206,227 คน ลดลงจากช่วงเดียวกันของปีก่อน จำนวน 236,847 คน (ร้อยละ 53.46) และลดลงจากเดือนก่อน จำนวน 2,235 คน (ร้อยละ 1.07)



ที่มา : สำนักบริหารแรงงานต่างด้าว