



North Eastern Labour Market Situation

สถานการณ์ตลาดแรงงานภาคตะวันออกเฉียงเหนือ

ปีที่ 17 ฉบับที่ 8 ประจำเดือนสิงหาคม 2568

กาฬสินธุ์ ขอนแก่น ชัยภูมิ นครพนม นครราชสีมา บึงกาฬ บุรีรัมย์ มหาสารคาม มุกดาหาร ยโสธร ร้อยเอ็ด เลย ศรีสะเกษ สกลนคร สุรินทร์ หนองคาย หนองบัวลำภู อุดรธานี อุบลราชธานี อำนาจเจริญ

อาชีพที่มีความต้องการแรงงาน มากที่สุด 3 อันดับแรก



1. แรงงานด้านการประกอบ



2. แรงงานบรรจุผลิตภัณฑ์



3. พนักงานขายของหน้าร้านฯ

อุตสาหกรรมที่มีความต้องการแรงงาน มากที่สุด 3 อันดับแรก



1. การขายส่ง ยกเว้น ยานยนต์และจักรยานยนต์



2. การผลิตผลิตภัณฑ์อาหาร



3. การขายปลีก ยกเว้น ยานยนต์และจักรยานยนต์

บทบรรณาธิการ

CONTENTS

สถานการณ์ตลาดแรงงานภาคตะวันออกเฉียงเหนือ ข้อมูลเดือนกรกฎาคม 2568 นายจ้าง/สถานประกอบการ มีความต้องการแรงงาน จำนวน 4,971 อัตรา ลดลงร้อยละ 46.72 ส่วนผู้สมัครงาน จำนวน 4,114 คน ลดลงร้อยละ 17.29 และมีการบรรจุงาน จำนวน 2,905 คน ลดลงร้อยละ 2.97 จากช่วงเดียวกันของปีก่อน

สำหรับแรงงานที่เดินทางไปทำงานต่างประเทศ จำนวน 5,645 คน เพิ่มขึ้นร้อยละ 46.70 ส่วนคนต่างด้าวที่ได้รับอนุญาตทำงานคงเหลือ จำนวน 69,645 คน ลดลงร้อยละ 5.16 จากช่วงเดียวกันของปีก่อน

ทั้งนี้ผู้สนใจสามารถดูรายละเอียดข้อมูลและติดตามสถานการณ์ตลาดแรงงานภาคตะวันออกเฉียงเหนือ ได้ที่ www.doe.go.th/lmi-ne

01 สถานการณ์การว่างงาน และ การเลิกจ้าง

02 ภาวะความต้องการแรงงาน

03 การไปทำงานต่างประเทศ

04 การทำงานของคนต่างด้าว

จัดทำโดย : ศูนย์บริหารข้อมูลตลาดแรงงานภาคตะวันออกเฉียงเหนือ

ศาลากลางจังหวัดขอนแก่น ชั้น 3 (หลังเก่า)

ถนนศูนย์ราชการ ตำบลในเมือง อำเภอเมือง

จังหวัดขอนแก่น 40000

โทรศัพท์ : 0-4323-9016, 0-4323-4752

โทรสาร : 0-4323-9016

เว็บไซต์ : www.doe.go.th/lmi-ne

E-mail : lm_kkn@doe.go.th

ดูรายละเอียดเพิ่มเติมและ
ติดตามสถานการณ์ตลาดแรงงานภาค ๆ ได้ที่



เพจ Facebook

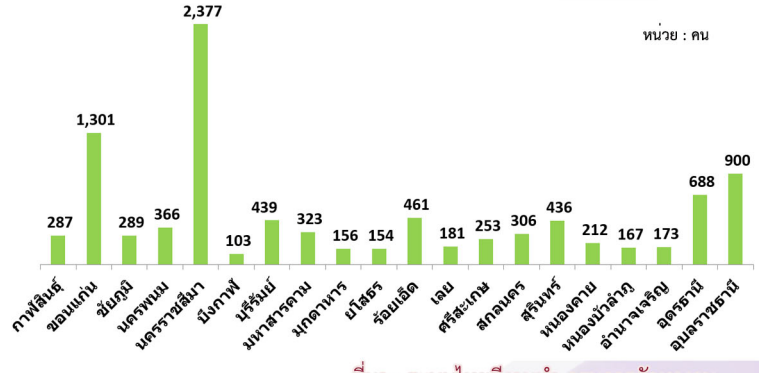
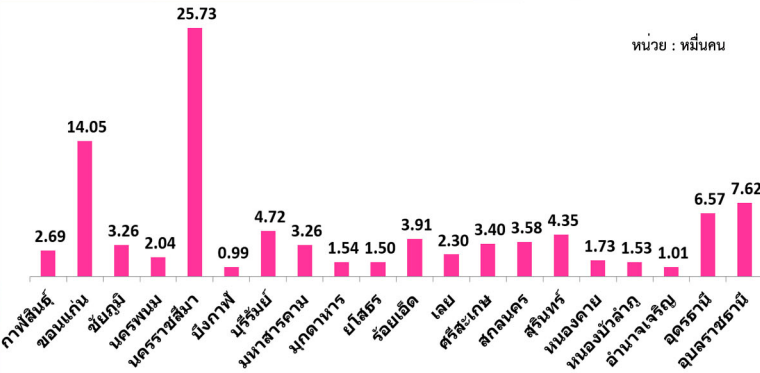
www.doe.go.th/lmi-ne

สถานการณ์การว่างงานและการเลิกจ้าง

สถานการณ์การว่างงานและการเลิกจ้างในภาคตะวันออกเฉียงเหนือ เดือนกรกฎาคม 2568 มีผู้ประกันตนมาตรา 33 ในระบบประกันสังคม จำนวน 957,914 คน และมีผู้ประกันตนมาขึ้นทะเบียนขอรับประโยชน์ทดแทนกรณีว่างงาน จำนวน 9,572 คน คิดเป็นร้อยละ 1.00 ของผู้ประกันตนมาตรา 33 เมื่อเปรียบเทียบกับช่วงเดียวกันของปีก่อน พบว่าผู้ขอรับประโยชน์ทดแทน เพิ่มขึ้นร้อยละ 13.47 สาเหตุการว่างงาน คือการลาออกจากงาน จำนวน 7,629 คน คิดเป็นร้อยละ 79.70 โดยอาชีพที่ลาออกจากงานมากที่สุดคือ พนักงานทั่วไป แรงงานด้านการผลิต และพนักงานบริการลูกค้า ส่วนการเลิกจ้าง จำนวน 1,091 คน คิดเป็นร้อยละ 11.40 และสิ้นสุดสัญญาจ้าง จำนวน 852 คน คิดเป็นร้อยละ 8.90

ผู้ประกันตน มาตรา 33

ผู้ขอรับประโยชน์ทดแทนกรณีว่างงาน



ที่มา : สำนักงานประกันสังคม

ที่มา : ระบบไทยมีงานทำ กรมการจัดหางาน

ผู้ขอรับประโยชน์ทดแทนกรณีว่างงาน จำนวน 9,572 คน

ลาออก 7,629 คน

กรกฎาคม 67 **7,191** คน **เพิ่มขึ้น 6.09 %** จากช่วงเดียวกันของปีก่อน

มิถุนายน 68 **8,081** คน **ลดลง 5.59 %** จากเดือนก่อน

สิ้นสุดสัญญาจ้าง 852 คน

เพิ่มขึ้น 113.00 % จากช่วงเดียวกันของปีก่อน (400 คน)

เลิกจ้าง 1,091 คน

กรกฎาคม 67 **845** คน **เพิ่มขึ้น 29.11 %** จากช่วงเดียวกันของปีก่อน

มิถุนายน 68 **1,088** คน **เพิ่มขึ้น 0.28 %** จากเดือนก่อน

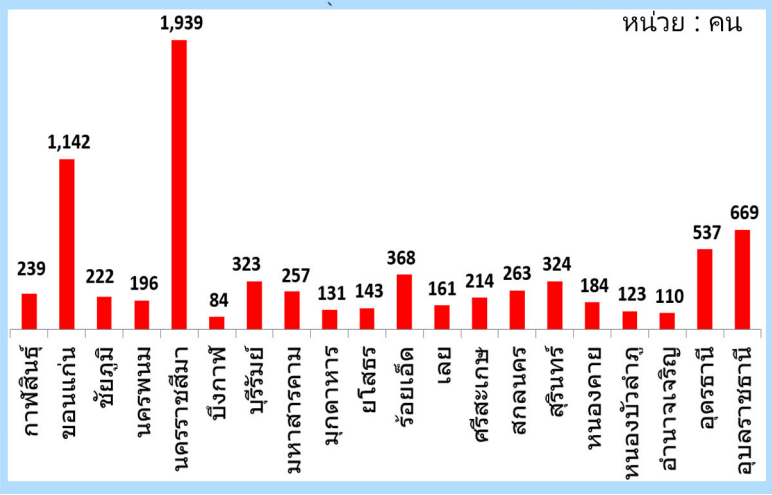
สาเหตุที่ลาออกจากงาน

- 01 ต้องการเปลี่ยนงานใหม่ 3,143 คน
- 02 ประกอบอาชีพอิสระ 2,857 คน
- 03 พักผ่อน 967 คน
- 04 รักษาตัวเนื่องจากเจ็บป่วย 662 คน

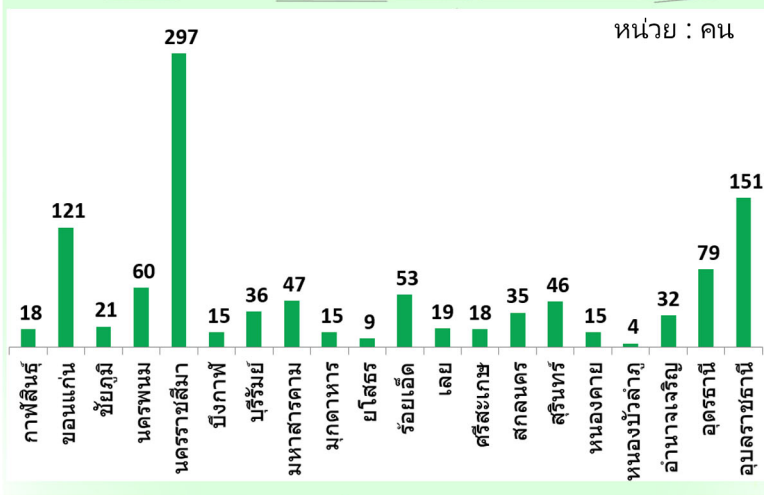
สาเหตุที่ถูกเลิกจ้าง

- 01 นายจ้างยกเลิกสัญญาจ้าง 514 คน
- 02 ลดจำนวนพนักงาน 422 คน
- 03 สถานประกอบการปิดกิจการ 155 คน

ลาออก จำแนกตามจังหวัด



เลิกจ้าง จำแนกตามจังหวัด



ภาวะความต้องการแรงงาน

นายจ้าง/สถานประกอบการ แจ้งความต้องการแรงงานผ่านกรมการจัดหางาน ข้อมูลเดือนกรกฎาคม 2568 จำนวน 4,971 อัตรา อุตสาหกรรมการผลิต มีความต้องการแรงงานมากที่สุด จำนวน 2,175 อัตรา (ร้อยละ 43.75) ได้แก่ การผลิตผลิตภัณฑ์อาหาร การผลิตเสื้อผ้าเครื่องแต่งกาย การผลิตเครื่องดื่ม รองลงมา การขายส่งและการขายปลีก การซ่อมยานยนต์ และจักรยานยนต์ จำนวน 1,814 อัตรา (ร้อยละ 36.49) การขนส่งและสถานที่เก็บสินค้า จำนวน 224 อัตรา (ร้อยละ 4.51) ที่พักแรมและบริการด้านอาหาร จำนวน 116 อัตรา (ร้อยละ 2.33) และเกษตรกรรมการป่าไม้และการประมง จำนวน 94 อัตรา (ร้อยละ 1.89)

ความต้องการแรงงาน

4,971 อัตรา

กรกฎาคม 67 **9,330** อัตรา **ลดลง 46.72 %** จากช่วงเดียวกันของปีก่อน

มิถุนายน 68 **6,788** อัตรา **ลดลง 26.77 %** จากเดือนก่อน



5 อันดับหมวดอุตสาหกรรมที่มีความต้องการแรงงานมากที่สุด

1. การผลิต **2,175 อัตรา**
2. การขายส่งและการขายปลีก **1,814 อัตรา**
3. การขนส่งและสถานที่เก็บสินค้า **224 อัตรา**
4. ที่พักแรมและบริการด้านอาหาร **116 อัตรา**
5. เกษตรกรรมการป่าไม้และการประมง **94 อัตรา**

- ### 5 อันดับอาชีพที่มีความต้องการแรงงานมากที่สุด
1. แรงงานด้านการประกอบ **1,319 อัตรา**
 2. แรงงานบรรจุผลิตภัณฑ์ **842 อัตรา**
 3. พนักงานขายของหน้าร้าน และพนักงานสาธิตสินค้า **394 อัตรา**
 4. ช่างตัดเย็บเครื่องแต่งกายและช่างทำหมวก **385 อัตรา**
 5. ตัวแทนจัดหางานบริการทางธุรกิจ และนายหน้าการค้า **342 อัตรา**

- ### 5 อันดับอุตสาหกรรมที่มีความต้องการแรงงานมากที่สุด
1. การขายส่ง ยกเว้น ยานยนต์และจักรยานยนต์ **958 อัตรา**
 2. การผลิตผลิตภัณฑ์อาหาร **739 อัตรา**
 3. การขายปลีก ยกเว้น ยานยนต์และจักรยานยนต์ **525 อัตรา**
 4. การผลิตเสื้อผ้าเครื่องแต่งกาย **475 อัตรา**
 5. การผลิตเครื่องดื่ม **451 อัตรา**

การบรรจุงาน

2,905 คน

กรกฎาคม 67 **2,994** คน **ลดลง 2.97 %** จากช่วงเดียวกันของปีก่อน

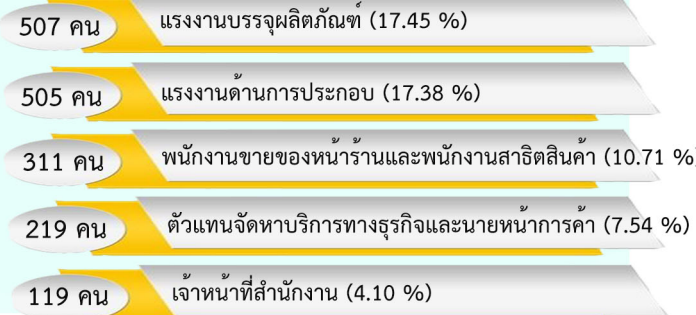
มิถุนายน 68 **2,949** คน **ลดลง 1.49 %** จากเดือนก่อน

ผู้สมัครงานที่มาใช้บริการจัดหางาน

4,114 คน

กรกฎาคม 67 **4,974** คน **ลดลง 17.29 %** จากช่วงเดียวกันของปีก่อน

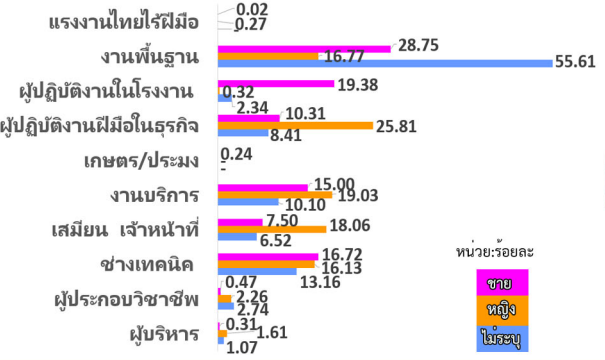
มิถุนายน 68 **3,991** คน **เพิ่มขึ้น 3.08 %** จากเดือนก่อน



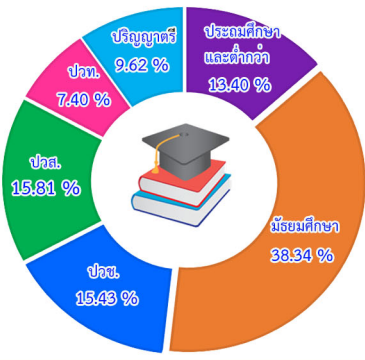
ความต้องการแรงงานในภาคตะวันออกเฉียงเหนือ

นายจ้าง/สถานประกอบการ ต้องการแรงงาน ไม่ระบุเพศมากที่สุด (ร้อยละ 80.89) รองลงมาเพศชาย (ร้อยละ 12.87) และเพศหญิง (ร้อยละ 6.24) ช่วงอายุ 18 - 24 ปี (ร้อยละ 30.66) ต้องการแรงงานมากที่สุด รองลงมาคือช่วงอายุ 25 - 29 ปี (ร้อยละ 25.31) และเมื่อจำแนกตามวุฒิการศึกษา ระดับมัธยมศึกษา (ร้อยละ 38.34) ต้องการแรงงานมากที่สุด รองลงมา ปวส. (ร้อยละ 15.81) และ ปวช. (ร้อยละ 15.43) ตามลำดับ

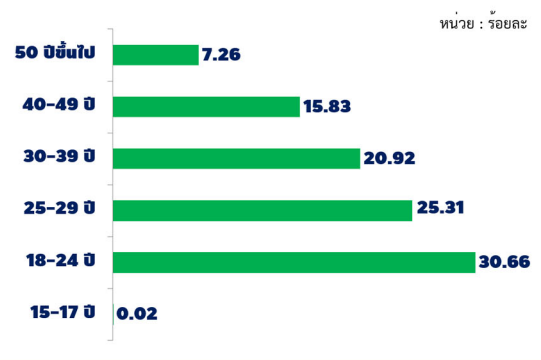
จำแนกตามเพศและอาชีพ



จำแนกตามวุฒิการศึกษา



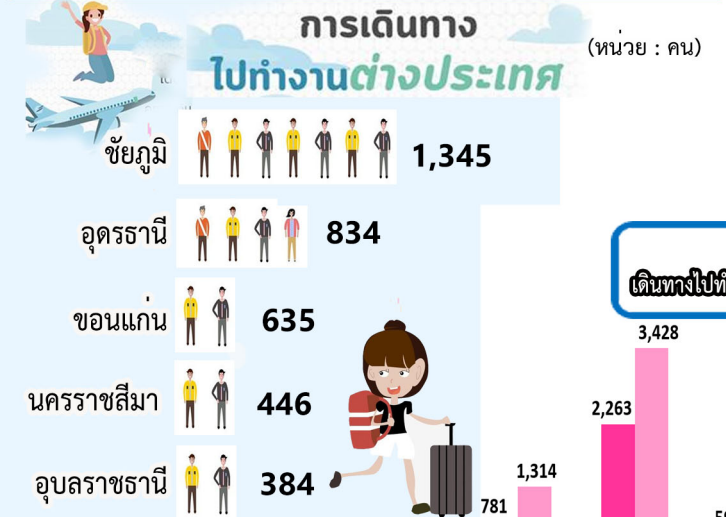
จำแนกตามช่วงอายุ



การไปทำงานต่างประเทศ

การไปทำงานต่างประเทศของแรงงานไทย ในภาคตะวันออกเฉียงเหนือ เดือนกรกฎาคม ปี 2568 มีจำนวน 5,645 คน จังหวัดที่มีแรงงานไปทำงานต่างประเทศมากที่สุด 3 อันดับแรก คือ ชัยภูมิ อุดรธานี และขอนแก่น ประเทศที่มีแรงงานไทยไปทำงานต่างประเทศมากที่สุด 3 อันดับแรก คือ ฟินแลนด์ ไต้หวัน และอิสราเอล เมื่อเปรียบเทียบกับช่วงเดียวกันของปีก่อน แรงงานไปทำงานต่างประเทศ เพิ่มขึ้นร้อยละ 46.70

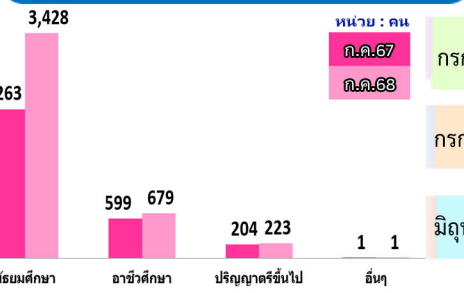
จังหวัดในภาคตะวันออกเฉียงเหนือ
ที่มีแรงงานไปทำงานต่างประเทศมากที่สุด 5 อันดับแรก



ประเทศที่มีแรงงานในภาคตะวันออกเฉียงเหนือ
ไปทำงานมากที่สุด 5 อันดับแรก



จำนวนแรงงานไทยในภาคฯ
เดินทางไปทำงานต่างประเทศจำแนกตามวุฒิการศึกษา



เปรียบเทียบข้อมูล
การไปทำงานต่างประเทศ



จำแนกตามวิธีการเดินทาง

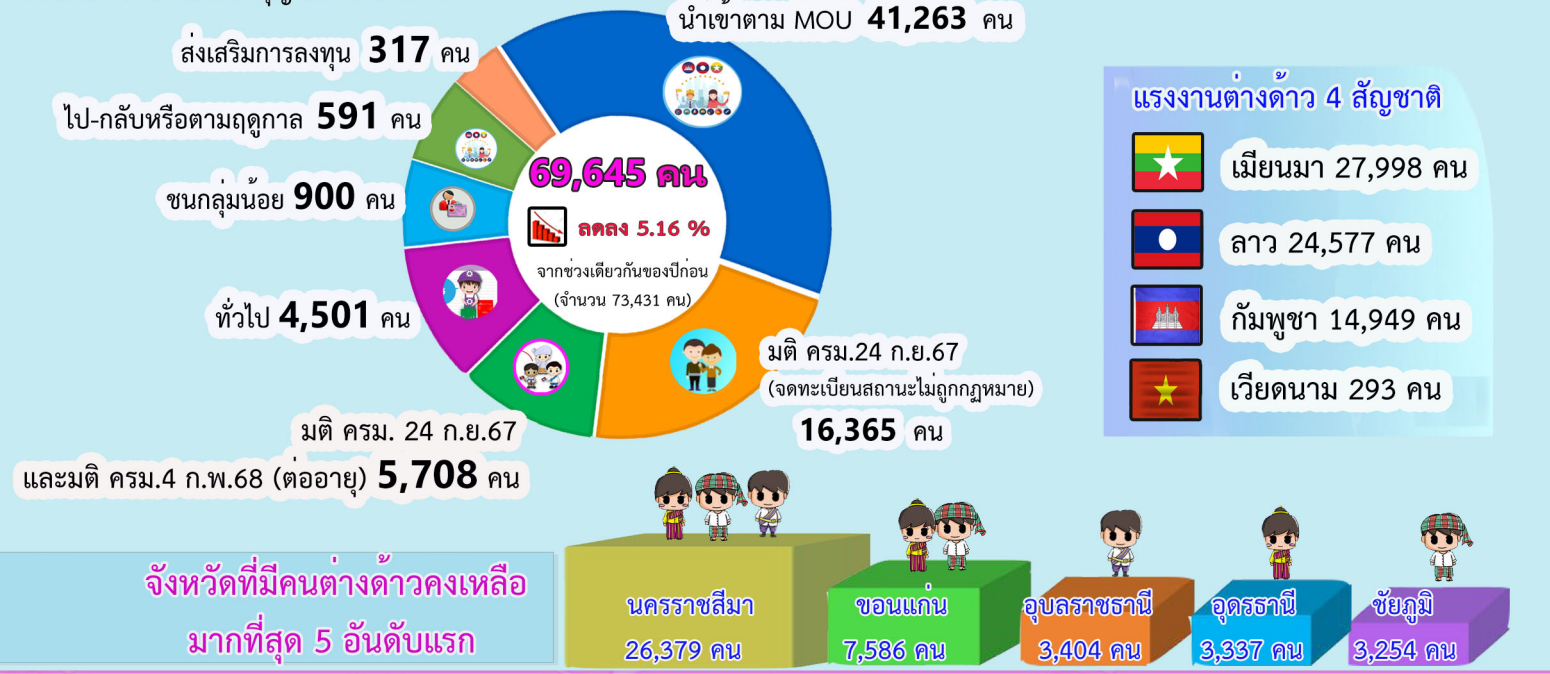
เฉพาะ Re-entry VISA
1,453 คน
เพิ่มขึ้น 18.42 %
จากช่วงเดียวกันของปีก่อน
(จำนวน 1,227 คน)



ที่มา : กองบริหารแรงงานไทยไปต่างประเทศ

การทำงานของคนต่างด้าว

จำนวนคนต่างด้าวที่ได้รับอนุญาตทำงานคงเหลือในภาคตะวันออกเฉียงเหนือ เดือนกรกฎาคม 2568 จำนวน 69,645 คน ลดลงร้อยละ 5.16 จากช่วงเดียวกันของปีก่อน ส่วนใหญ่เป็นแรงงานต่างด้าว 4 สัญชาติ คือ ลาว เมียนมา กัมพูชา และเวียดนาม จำนวน 67,817 คน คิดเป็นร้อยละ 97.38 ของคนต่างด้าวที่ได้รับอนุญาตทำงานคงเหลือ



ที่มา : สำนักบริหารแรงงานต่างด้าว

ศูนย์บริหารข้อมูลตลาดแรงงานภาคตะวันออกเฉียงเหนือ