



วารสารจัดหางาน จังหวัดฉะเชิงเทรา ประจำเดือนกันยายน 2568

สำนักงานจัดหางานจังหวัดฉะเชิงเทรา

80/14-15 ม.2 ถ.สิริโสธร ต.โสธร อ.เมืองฉะเชิงเทรา จ.ฉะเชิงเทรา 24000

โทรศัพท์ 0-3851-4842-3, 08-8202-1265-6

โทรสาร 0-3851-5106



สำนักงานจัดหางานจังหวัดฉะเชิงเทรา

CHACHOENSAO PROVINCIAL EMPLOYMENT OFFICE

วารสารจัดหางานจังหวัดฉะเชิงเทรา ประจำเดือนกันยายน 2568
นำเสนอข้อมูลข่าวสารด้านแรงงาน สถานการณ์ตลาดแรงงาน อาชีพอิสระ
ตำแหน่งงานว่าง ผ่านทางเว็บไซต์ และทางเพจ Facebook สำนักงาน
จัดหางานจังหวัดฉะเชิงเทรา หรือผ่านทางคิวอาร์โค้ด



สารบัญ

สถานการณ์ตลาดแรงงาน จังหวัดฉะเชิงเทรา	2-3
ตำแหน่งงานว่างประจำเดือน กันยายน 2568	4
สถานการณ์แรงงานต่างด้าว	5
สถานการณ์แรงงานไทยไปทำงาน ต่างประเทศ	6
ฝ่ายคุ้มครองคนหางานและควบคุม การทำงานของคนต่างด้าว	7
ข่าวประชาสัมพันธ์	8-11
กิจกรรมประจำเดือนสิงหาคม	12-19
สารหน้ารัฐ	20-23

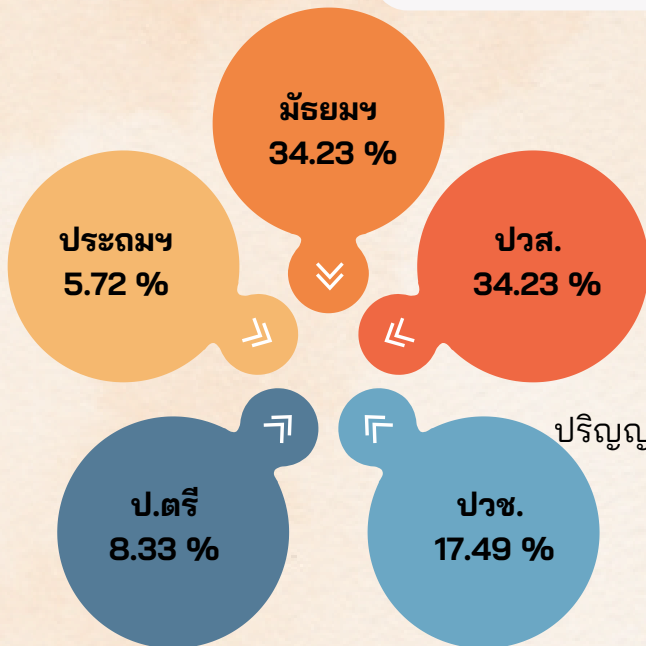
กองบรรณาธิการ

ผู้อำนวยการ
นางจงกล สุวรรณานนท์

บรรณาธิการ
นายนพพร กรังพานิช

คณะผู้จัดทำ
นายนพพร กรังพานิช
นางภัทรวดี ชญุชชัยภัทร

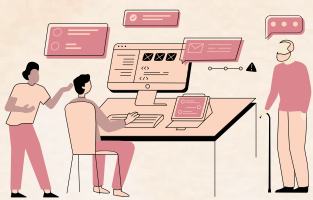
สถานการณ์ตลาดแรงงาน จังหวัดฉะเชิงเทรา



ความต้องการแรงงาน 1,189 อัตรา
ของนายจ้างสถานประกอบการ
จำแนกตามวุฒิการศึกษา

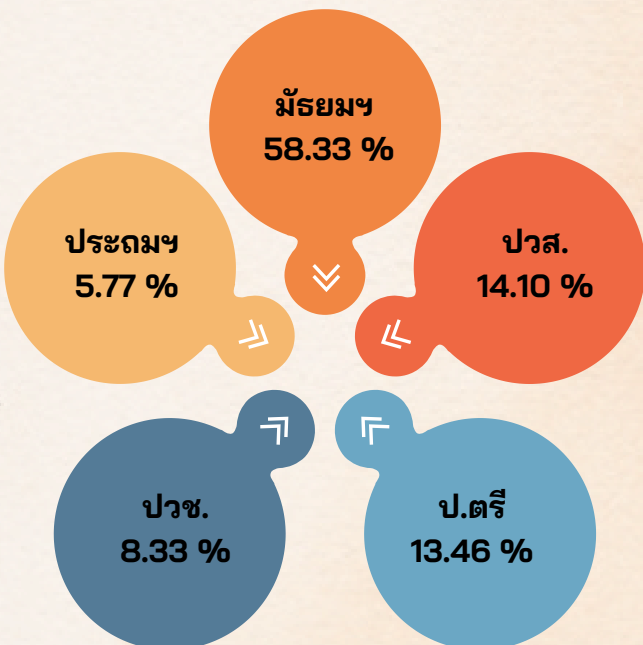
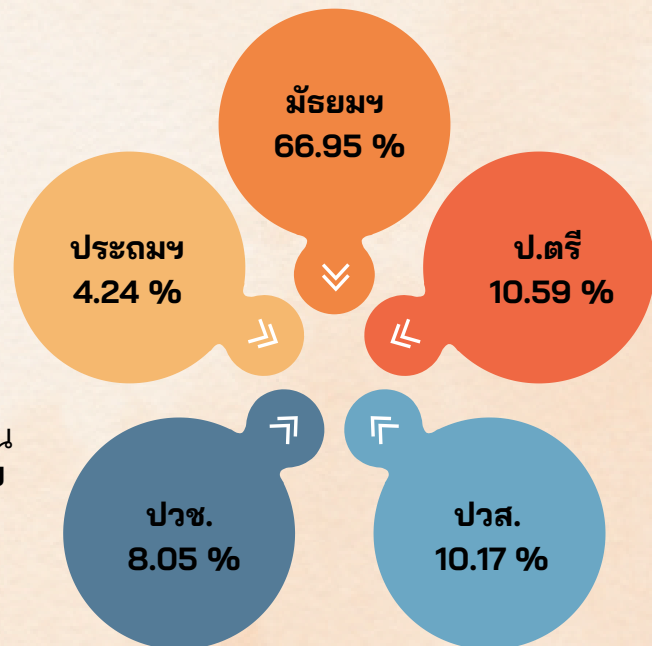


อันดับแรก มัธยมศึกษา 407 อัตรา
รองลงมา ปวส. 407 อัตรา ปวช. 208 อัตรา
ปริญญาตรี 99 อัตรา ประถมศึกษา 68 อัตรา **ตามลำดับ**



ผู้สมัครงาน 236 คน
จำแนกตามวุฒิการศึกษา

อันดับแรก มัธยมศึกษา 158 คน
รองลงมา ปริญญาตรี 25 คน ปวส. 24 คน
ปวช. 19 คน ประถมศึกษา 10 คน **ตามลำดับ**



การบรรจุงาน 156 คน
จำแนกตามวุฒิการศึกษา



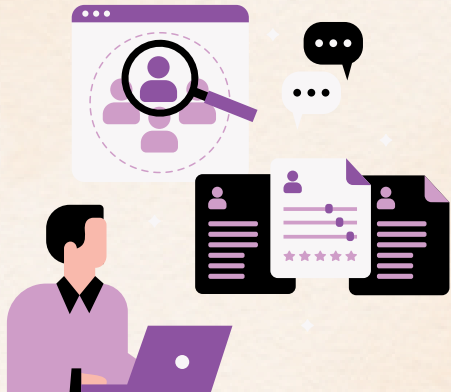
อันดับแรก มัธยมศึกษา 91 คน
รองลงมา ปวส. 22 คน ป.ตรี 21 คน
ปวช. 13 คน ประถมศึกษา 9 คน **ตามลำดับ**

การให้บริการจัดหางานในประเทศ

ตำแหน่งงานที่นายจ้าง ต้องการมากที่สุด



ตำแหน่งงานที่มี ผู้สมัครงานมากที่สุด



ตำแหน่งงานที่ผู้สมัครงาน ได้รับการบรรจุงานมากที่สุด



ตำแหน่งงานว่าง ประจำเดือนกันยายน 2568



เว็บไซต์สำนักงานจัดหางานจังหวัดฉะเชิงเทรา
“หัวข้อ..ข่าวประกาศรับสมัครงาน”



สแกน QR code
เพื่อติดตามตำแหน่งงานว่าง



เพจเฟซบุ๊ก

สำนักงานจัดหางานจังหวัดฉะเชิงเทรา

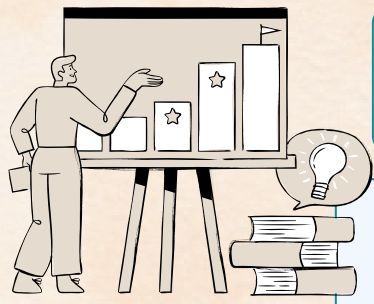
สแกน QR code
เพื่อติดตามตำแหน่งงานว่าง



Scan Me







สถานการณ์แรงงานต่างด้าว จังหวัดฉะเชิงเทรา ประจำเดือนสิงหาคม 2568



นายจ้าง 7,477 ราย

คนต่างด้าว 72,709 คน



-  **มาตรา 59 (ชั่วคราว) 868 คน**
-  **มาตรา 61 (ความจำเป็นเร่งด่วน) 162 คน**
-  **มาตรา 62 (BOI / กนอ) 547 คน**
-  **มาตรา 63/1 (คนบนพื้นที่สูง) 230 คน**

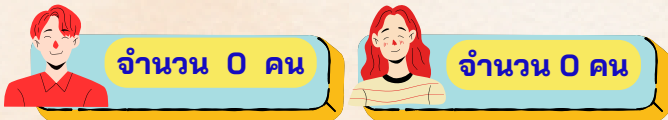
-  **นำเข้า MOU 14,338 คน**
-  **มติ 5 ก.ค. 2565 19,964 คน**
-  **มติ 3 ต.ค. 2566 10,999 คน**
-  **มติ 24 ก.ย. 2567 (ไม่มีสถานะถูกต้องตามกฎหมาย) 17,817 คน**
-  **มติ 24 ก.ย. 2567 / 4 ก.พ. 2568 (ต่ออายุ) 7,784 คน**

*** หมายเหตุ : นายจ้าง/สถานประกอบการมีการจ้างแรงงานต่างด้าวทั้ง 2 กลุ่ม

สถานการณ์แรงงานไทยไปทำงานต่างประเทศ จังหวัดฉะเชิงเทรา ประจำเดือนสิงหาคม 2568

แรงงานไทยในจังหวัดฉะเชิงเทราที่ได้รับอนุญาต ให้เดินทางไปทำงานต่างประเทศ

คนหางานลงทะเบียนไปทำงานต่างประเทศ



แจ้งการเดินทางด้วยตนเอง



แจ้งการเดินทางกลับ (Re-entry)



นายจ้างส่งลูกจ้างไปทำงาน-ฝึกงาน



ประเทศและตำแหน่งงานที่มีการเดินทางไปทำงานต่างประเทศ



การตรวจสอบการทำงาน ของคนต่างด้าว ประจำเดือนสิงหาคม 2568

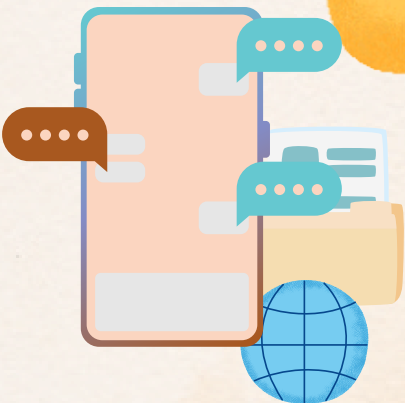
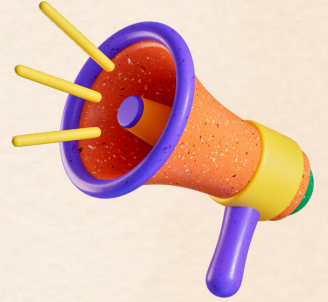
ตรวจสอบนายจ้าง / สถานประกอบการ



การดำเนินคดี นายจ้าง/สถานประกอบการ/แรงงานต่างด้าว



ข้อมูลข่าวสาร ประชาสัมพันธ์



ข่าวประชาสัมพันธ์ แผนการสอบ สำหรับแรงงานที่มีทักษะเฉพาะที่ต้องการไปทำงานในประเทศญี่ปุ่น

ข่าวประชาสัมพันธ์

แผนการสอบ สำหรับแรงงานที่มีทักษะเฉพาะที่ต้องการไปทำงานในประเทศญี่ปุ่น

ด้วยกรมการจัดหางานได้รับการประสานจากสำนักงานตรวจคนเข้าเมือง กระทรวงยุติธรรมญี่ปุ่น กำหนดการจัดสอบในประเทศไทยเพื่อประเมินคุณสมบัติเป็นแรงงานที่มีทักษะเฉพาะในประเทศญี่ปุ่น (Specified Skilled Workers) โดยจัดสอบทักษะสาขางานภาษาญี่ปุ่นทั่วไป (JFT-Basic) ทักษะสาขางานบริหารและทักษะภาษาญี่ปุ่นสำหรับงานบริหาร และทักษะสาขางานเกษตรกรรม ในช่วงเดือนตุลาคม ๒๕๖๘ รายละเอียดตามเอกสารแนบ

กรมการจัดหางาน จึงขอประชาสัมพันธ์ให้แรงงานไทยที่ประสงค์จะไปทำงานประเทศญี่ปุ่น ในสถานะแรงงานที่มีทักษะเฉพาะ (แรงงานฝีมือ) เตรียมความพร้อมตนเองล่วงหน้า สำหรับสมัครสอบทักษะในสาขาต่าง ๆ ดังกล่าวข้างต้น ผู้สนใจสามารถศึกษารายละเอียดการสมัครสอบได้ที่ <http://ac.prometric-jp.com/testlist/ssw/index.html> ทั้งนี้ ขอให้ประชาชน/คนหางานพิจารณาไตร่ตรองการโฆษณาชักชวนและข้อมูลต่าง ๆ ให้รอบคอบ เพื่อไม่ตกเป็นเหยื่อของผู้ฉวยโอกาส แสวงหาประโยชน์จากกระบวนการจัดสอบภาษาและทดสอบทักษะฝีมือในสาขาอาชีพต่าง ๆ ของแรงงานที่มีทักษะเฉพาะ (แรงงานฝีมือ) ในประเทศไทย หากมีข้อสงสัยประการใด สามารถสอบถามรายละเอียดได้ที่ กองบริหารแรงงานไทยไปต่างประเทศ หมายเลขโทรศัพท์ ๐ ๒๒๔๕ ๖๗๐๘ ในวันและเวลาราชการ



การเปิดตัวบริการใหม่

อัปโหลดประวัติส่วนตัว (CV)
สำหรับแรงงานภาคสมัครใจ (แรงงานในบ้าน)

ผ่าน แพลตฟอร์ม "Musaned"
ในประเทศซาอุดีอาระเบีย

✓ กรมการจัดหางาน ได้รับแจ้งจากสำนักประสานความร่วมมือระหว่างประเทศ โดยสำนักงานแรงงานในประเทศซาอุดีอาระเบีย แจ้งว่ากระทรวงทรัพยากรมนุษย์และพัฒนาสังคมแห่งซาอุดีอาระเบีย (Ministry of Human Resources and Social Development: MHRSD) ได้ประกาศเปิดตัวบริการใหม่ "อัปโหลดประวัติส่วนตัว (CV)" สำหรับแรงงานภาคสมัครใจ (แรงงานในบ้าน) ผ่านแพลตฟอร์ม "Musaned" โดยมีเป้าหมายเพื่ออำนวยความสะดวกให้แก่ นายจ้างที่ต้องการจ้างแรงงานที่มีอยู่แล้วในประเทศซาอุดีอาระเบียผ่านการโอนบริการแรงงาน ซึ่งเป็นส่วนหนึ่งของการพัฒนาภาคแรงงานภาคสมัครใจภายในประเทศ โดยบริการนี้ถือเป็นรูปแบบใหม่ที่ทันสมัย ซึ่งช่วยให้การคัดเลือกแรงงานมีความสะดวกและง่ายมากยิ่งขึ้น ผ่านการแสดงผลประวัติส่วนตัวและคำร้องขอโอนบริการของแรงงานในระบบอัตโนมัติได้อย่างเต็มรูปแบบ ช่วยให้ นายจ้างสามารถเข้าถึงแรงงานภาคสมัครใจที่มีอยู่ภายในประเทศซาอุดีอาระเบียได้ดียิ่งขึ้น

1 สำหรับรูปแบบใหม่ในแพลตฟอร์ม Musaned

อนุญาตให้แรงงานสามารถอัปโหลดประวัติส่วนตัว (CV) ของตนเองเมื่อสิ้นสัญญาจ้าง

โดยระบุอาชีพและประสบการณ์ที่ผ่านมา ซึ่งช่วยให้ นายจ้างสามารถค้นหาและคัดเลือกแรงงานตามทักษะและอาชีพที่ตรงกับความต้องการได้มากขึ้น อีกทั้งยังส่งเสริมความเป็นธรรมในการรักษาสิทธิของทั้งแรงงานและนายจ้าง สอดคล้องกับเป้าหมายระยะยาวของกระทรวงทรัพยากรมนุษย์ฯ ในการพัฒนาภาคการสรรหาแรงงาน โดยก่อนหน้านี้ได้ดำเนินโครงการต่าง ๆ เช่น โครงการคุ้มครองค่าจ้างแรงงานภาคสมัครใจ โครงการประกันสัญญาจ้าง สัญญาจ้างงานแบบมาตรฐานเดียว (Unified Contract Program) ที่มีผลผูกพันทั้งสองฝ่าย ช่วยปกป้องสิทธิตามสัญญา และกำหนดหน้าที่ของแต่ละฝ่ายอย่างชัดเจน

2 Musaned เป็นแพลตฟอร์มอย่างเป็นทางการ

ของกระทรวงทรัพยากรมนุษย์และการพัฒนาสังคมแห่งซาอุดีอาระเบีย

สำหรับบริการภาคครัวเรือน และการจ้างแรงงานภายในบ้านซึ่งเปิดตัวในปี 2559 และเป็นหนึ่งในโครงการที่มุ่งพัฒนาภาคการจัดหางานแรงงานเข้าไปทำงานในประเทศซาอุดีอาระเบีย

ติดต่อสอบถามข้อมูล
กองบริหารแรงงานไทยไปต่างประเทศ

☎ 02-245-6708
ในวันและเวลาราชการ



รัฐบาลญี่ปุ่น **เสนอ**

“แนวคิดเพื่อผ่อนปรนเงื่อนไขความสามารถภาษาญี่ปุ่น สำหรับพนักงานขับรถบัสและรถแท็กซี่ในประเทศญี่ปุ่น”



กรมการจัดหางาน ได้รับแจ้งจากสำนักงานปลัดกระทรวงแรงงาน โดยสำนักงานแรงงานในประเทศญี่ปุ่น แจ้งว่ารัฐบาลญี่ปุ่นได้เสนอแนวคิดเพื่อผ่อนปรนเงื่อนไขความสามารถภาษาญี่ปุ่นให้กับแรงงานต่างชาติ ในตำแหน่งพนักงานขับรถบัส และรถแท็กซี่ด้านแรงงานทักษะเฉพาะ และระบบการจ้างงานเพื่อพัฒนาทักษะของกระทรวงยุติธรรม เนื่องจากปัจจุบันกฎหมายกำหนดให้แรงงานต่างชาติที่ประสงค์จะทำงานในประเทศญี่ปุ่น ต้องมีสถานภาพพนักงานทักษะเฉพาะสาขาคมนาคมขนส่งรถยนต์

สาระสำคัญ ดังนี้

1

ตำแหน่ง พนักงานขับรถยนต์และรถแท็กซี่ ต้องมีความสามารถด้านภาษาญี่ปุ่น ระดับ N3 ขึ้นไป



เนื่องจากจะต้องสื่อสารกับลูกค้าบ่อยครั้ง **ต้องสอบผ่านการประเมินทักษะเฉพาะสาขาคมนาคมขนส่งรถยนต์** และได้รับใบขับขี่ประเภท 2 หลังจากนั้น ต้องเข้ารับการอบรมสำหรับพนักงานขับรถใหม่ เพื่อให้มีพื้นฐานทักษะการขับรถ และความสามารถในการบริการลูกค้าในระดับเดียวกัน

2

ตั้งแต่ปี พ.ศ. 2567 **ข้อสอบข้อเขียนสำหรับการสอบใบขับขี่ประเภท 2 ครอบคลุม 20 ภาษา รวมถึงภาษาไทยด้วย** โดยชาวต่างชาติมีใบขับขี่รถยนต์ขนาดใหญ่ประเภท 2 และสามารถขับรถบัสขนาดใหญ่ได้ มีจำนวนประมาณ 4,000 คน ซึ่งประมาณความต้องการจ้างแรงงานทักษะเฉพาะชาวต่างชาติ ในตำแหน่งพนักงานขับรถบรรทุก รถบัส และรถแท็กซี่ ภายในช่วงระยะเวลา 5 ปี จนถึงปี พ.ศ. 2571 รวมกันสูงสุดจำนวนประมาณ 24,500 คน



3



ในช่วงสิ้นเดือนเมษายน 2568 มีชาวต่างชาติสอบผ่าน “การสอบประเมินทักษะเฉพาะ” เพื่อยื่นขอวีซ่ารองสถานภาพการพำนักประเภทแรงงานทักษะเฉพาะสาขาคมนาคมขนส่งรถยนต์ จำนวน 253 คน แต่มีผู้ที่ผ่านการรับรองสถานภาพการพำนักประเภทแรงงานทักษะเฉพาะสาขาคมนาคม 3 คน ในประเภทรถแท็กซี่เท่านั้น และ **ส่วนใหญ่สอบไม่ผ่านภาษาญี่ปุ่น** ตามเกณฑ์ที่กำหนด ทำให้รัฐบาลญี่ปุ่นมีความกังวลว่าจำนวนพนักงานขับรถจะลดลง เพื่อรับมือ กับปัญหาดังกล่าว รัฐบาลจึงเสนอแนวคิดเพื่อผ่อนปรนเงื่อนไขความสามารถภาษาญี่ปุ่นให้กับแรงงานต่างชาติ เพื่อให้การเดินรถบัสและแท็กซี่สามารถดำเนินการต่อไปได้

4

อนุญาตให้แรงงานต่างชาติที่มีความสามารถด้านภาษาญี่ปุ่น ในระดับ N4 สามารถยื่นขอวีซ่ารองการพำนักประเภทแรงงานทักษะเฉพาะ

เพื่อทำงานในตำแหน่งพนักงานขับรถบัส และรถแท็กซี่ได้ โดยต้องจัดให้มีผู้สนับสนุนด้านภาษาญี่ปุ่น ซึ่งจะเป็นชาวญี่ปุ่นที่เป็นอดีตพนักงานขับรถบัส พนักงานบริษัทเดินรถบัส หรือมีคุณลักษณะที่บ่งชี้ว่าน่าจะร่วมโดยสารไปด้วย สำหรับพื้นที่ห่างไกลแรงงานต่างชาติที่มีความสามารถด้านภาษาญี่ปุ่นในระดับ N4 สามารถยื่นขอวีซ่ารองการพำนักประเภทแรงงานทักษะเฉพาะ เพื่อทำงานในตำแหน่งพนักงานขับรถบัสได้ โดยไม่ต้องมีผู้สนับสนุนภาษาญี่ปุ่น ทั้งนี้ รัฐบาลญี่ปุ่นคาดหวังว่าแนวคิดดังกล่าวจะได้รับการพิจารณาโดยเร็วเพื่อแก้ไขปัญหาการขาดแคลนแรงงานในตำแหน่งพนักงานขับรถ



ประมวลภาพกิจกรรม ประจำเดือนสิงหาคม 2568



งานกิจกรรม จังหวัดฉะเชิงเทรา



นางจกกล สุวรรณานนท์ จัดหางานจังหวัดฉะเชิงเทรา ให้การต้อนรับนายยุทธนา บัวจวน ผู้ตรวจราชการกรมการ จัดหางาน พร้อมประชุมการตรวจติดตามประเมินผลการปฏิบัติงานตามแผนการตรวจราชการ ประจำปีงบประมาณ พ.ศ. 2568 รอบที่ 3 (Monitoring/Evaluation) ณ ห้องประชุม สำนักงานจัดหางานจังหวัดฉะเชิงเทรา และตรวจเยี่ยมผู้รับงานไปทำที่บ้าน “บ้านสวน เมล่อน อ.บ้านโพธิ์” ณ บ้านสวนเมล่อน เลขที่ 77/1 หมู่ที่ 1 ตำบลท่าพลับ อำเภอบ้านโพธิ์ จังหวัดฉะเชิงเทรา โดยมีนางสาวปศุณา บุญก่อเกื้อ ได้รับการจดทะเบียนผู้รับงานไปทำที่บ้าน (แบบบุคคล) กับทางสำนักงานจัดหางานจังหวัดฉะเชิงเทรา โดยมีวัตถุประสงค์เพื่อนำพืชผลทางการเกษตร มาแปรรูป มีการนำเมล่อน และสินค้าเกษตรอื่นๆ จากเครือข่ายเกษตรกรในพื้นที่ จังหวัดฉะเชิงเทรา นำมาสร้างธุรกิจ “ฟรุ๊ตไวน์” โดยมีตัวนำคือ “ไวน์เมล่อน” เพื่อแก้ปัญหาเรื่องผลผลิตที่สุกจัด ขายไม่ทัน รวมถึงผลผลิตที่ขายไม่ออก พวกเกษตรกร ลูกเล็ก ลายไม่สวย แต่รสชาติดี จึงนำมาเพิ่มมูลค่า เพื่อสร้างรายได้ให้กับชุมชน

งานกิจกรรม จังหวัดฉะเชิงเทรา



นางจงกล สุวรรณานนท์ จัดหางานจังหวัดฉะเชิงเทรา และเจ้าหน้าที่กลุ่มงานส่งเสริมการมีงานทำ เข้าร่วมเป็นเกียรติในพิธีเปิดงาน “มหกรรมรับงานและอาชีพอิสระ เพื่อคนไทยมีอาชีพ มีรายได้” ปีงบประมาณ พ.ศ. 2568 โดยมีนายสุรสิทธิ์ นิธิวุฒิวรรักษ์ เลขาธิการรัฐมนตรีว่าการกระทรวงแรงงาน เป็นประธานในพิธีเปิดงาน ณ บริเวณ ชั้น 1 อาคารกระทรวงแรงงาน ถนนมิตรไมตรี เขตดินแดงกรุงเทพมหานคร และสำนักงานจัดหางานจังหวัดฉะเชิงเทรา ได้ร่วมจัดจำหน่ายผลิตภัณฑ์ของกลุ่มผู้รับงานไปทำที่บ้าน ระหว่างวันที่ 7 - 8 สิงหาคม 2568 มีรายได้ดังนี้

1) กลุ่มรีวทอง ผ้าบาติกและเส้นลายทองเป็นผลิตภัณฑ์ผ้าพิมพ์ลายธรรมชาติ (Eco print) และผ้ามัดย้อมสีธรรมชาติ

2) ผลิตภัณฑ์บ้านสวน เมล่อน อ.บ้านโพธิ์ เป็นผลิตภัณฑ์แปรรูปสินค้าการเกษตรในพื้นที่จังหวัดฉะเชิงเทรา เป็นไวน์ผลไม้รสชาติต่างๆ

งานกิจกรรม จังหวัดฉะเชิงเทรา



นางจงกล สุวรรณานนท์ จัดหางานจังหวัดฉะเชิงเทรา และเจ้าหน้าที่ฝ่ายส่งเสริมการมีงานทำ เข้าร่วมเป็นเกียรติพร้อมรับเกียรติบัตรสำหรับหน่วยงานที่ให้การสนับสนุนการดำเนินงานในงานมหกรรมรวมพลสมาชิก TO BE NUMBER ONE จังหวัดฉะเชิงเทรา ประจำปี 2568 ณ ห้องประชุมเทศบาลฯ โรงแรมชินธารา เวลเนส รีสอร์ท แอนด์ โฮเทล อำเภอเมืองฉะเชิงเทรา จังหวัดฉะเชิงเทรา โดยมี นายจรเกียรติ รักพานิชมณี ผู้ว่าราชการจังหวัดฉะเชิงเทรา เป็นประธานในพิธีเปิด

ฝ่ายส่งเสริมการมีงานทำ



ฝ่ายส่งเสริมการมีงานทำ



นางจงกล สุวรรณานนท์ จัดหางานจังหวัดฉะเชิงเทรา มอบหมายให้ เจ้าหน้าที่ฝ่ายส่งเสริมการมีงานทำ ตรวจสอบนายจ้าง/สถานประกอบการ ยื่นเรื่องขอใช้สิทธิตามมาตรา 35 แห่งพระราชบัญญัติส่งเสริมและพัฒนาคุณภาพชีวิตคนพิการ พ.ศ.2550 และที่แก้ไขเพิ่มเติม (ฉบับที่ 2) พ.ศ.2556 พร้อมทั้ง สํารวจตำแหน่งงานว่างของนายจ้าง/สถานประกอบการ เพื่อบันทึกข้อมูลลงระบบไทยมีงานทำ และประชาสัมพันธ์

ฝ่ายคุ้มครองคนหางานและควบคุม การทำงานของคนต่างด้าว



ฝ่ายคุ้มครองคนหางานและควบคุม การทำงานของคนต่างด้าว



นางจงกล สุวรรณานนท์ จัดหางานจังหวัดฉะเชิงเทรา และเจ้าหน้าที่ฝ่ายตรวจและคุ้มครองคนหางาน ร่วมกับเจ้าหน้าที่กองทะเบียนจัดหางานกลางและคุ้มครองคนหางาน กรมการจัดหางาน กรุงเทพมหานคร กอ.รมน.จังหวัดฉะเชิงเทรา แรงงานจังหวัดฉะเชิงเทรา สวัสดิการและคุ้มครองแรงงานจังหวัดฉะเชิงเทรา ประกันสังคมจังหวัดฉะเชิงเทรา ทรัพยากรธรรมชาติและสิ่งแวดล้อมจังหวัดฉะเชิงเทรา ปลัดจังหวัดฉะเชิงเทรา ปกครองจังหวัดและสถานีตำรวจภูธรจังหวัดฉะเชิงเทรา ตรวจสถานประกอบการ และประชาสัมพันธ์สร้างการรับรู้การจ้างงานแรงงานต่างด้าวที่ถูกต้องตามกฎหมายว่าด้วยการบริหารจัดการการทำงานของคนต่างด้าว

อาชีพอิสระ



หมตุ๋นเห็ดหอมใส่ผัก (หม้อใหญ่ 25 ที)

วัตถุดิบ/ส่วนผสม



- ซีโครงหมูอ่อน หรือหมูสามชั้น 3 กก.
- ฟักเขียวหั่นชิ้น 2.5 กก.
- เห็ดหอมแห้ง (แช่น้ำจนนุ่ม) 30 ดอกใหญ่
- รากผักชี 15 ราก
- กระเทียม 60 กลีบ (ประมาณ 150 กรัม)
- พริกไทยเม็ด 2 ช้อนโต๊ะ (บดหยาบ)



- ซีอิ้วขาว 1 ถ้วย
- ซีอิ้วดำ 2 ช้อนโต๊ะ
- เกลือป่น 1 ช้อนโต๊ะ
- น้ำตาลกรวด 4 ช้อนโต๊ะ
- น้ำซุปรกระดูกหมู 8 ลิตร
- ผักชี/ต้นหอมซอย สำหรับโรยหน้า



วิธีทำ

1. โขลกรากผักชี + กระเทียม + พริกไทย ให้ละเอียด
2. ผัดเครื่องโขลกกับน้ำมันเล็กน้อยจนหอม ใส่หมูลงผัดพอด้านนอกตึง
3. เติมน้ำซุปร 8 ลิตร ต้มเดือด ช้อนฟองออก
4. ปรงรสด้วยซีอิ้วขาว ซีอิ้วดำ เกลือ น้ำตาลกรวด
5. เคี่ยวไฟอ่อนประมาณ 1.5 ชั่วโมง จนหมูเปื่อยนุ่ม
6. ใส่ผัก + เห็ดหอม เคี่ยวต่ออีก 20–30 นาทีจนผักนุ่ม
7. ชิมรสให้ออกเค็มหวานกลมกล่อม ตักเสิร์ฟพร้อม ๆ โรยต้นหอมผักชี



เคล็ดลับทำขาย



- หมตุ๋นให้เคี่ยวด้วยไฟอ่อนนาน ๆ รสจะหวานกลมกล่อมจากน้ำซุปรและผัก
- ใช้หม้อซุปรแตนเลสใหญ่ (20–25 ลิตร) จะพอดีกับสูตรนี้
- ถ้าตัดขาย 1 ถ้วย (250 มล.) จะได้ประมาณ 25–30 ถ้วยต่อหม้อ

อาชีพอิสระ



🍛 ข้าวเหนียวเปียกข้าวโพด 🍛 (หม้อใหญ่ 25 ที)

🧂
วัตถุดิบ/
ส่วนผสม

- ข้าวเหนียวเขี้ยวงู (ดิบ) 1.5 กก.
- ข้าวโพดหวานเมล็ด 1.5 กก. (ประมาณ 10 ฝักใหญ่)
- น้ำเปล่า 10 ลิตร
- น้ำตาลทราย 1.2 กก. (ปรับหวานตามชอบ)
- เกลือป่น 1 ช้อนโต๊ะ
- กะทิสด 2.5 ลิตร
- ใบเตย 10 ใบ



🍛 วิธีทำ

1. ล้างและแช่ข้าวเหนียวอย่างน้อย 3-4 ชั่วโมง สะเด็ดน้ำ
2. ต้มน้ำ 10 ลิตรกับใบเตยจนหอม ใส่ข้าวเหนียวลงไป เคี่ยวไฟกลางจนเกือบเปื่อย
3. ใส่ข้าวโพดเมล็ด เคี่ยวต่อจนทั้งข้าวเหนียวและข้าวโพดนุ่ม
4. เติมน้ำตาล + เกลือ คนให้ละลาย ชิมรส
5. ใส่กะทิสด เคี่ยวต่ออีก 5 นาที ปิดไฟ
6. ตักใส่ถ้วยพร้อมขาย (จะขายร้อน ๆ หรือแช่ตู้ขายแบบเย็นก็ได้)



🌟 เคล็ดลับทำขาย



- ข้าวเหนียวเปียก ใส่กะทิทีหลังสุด เพื่อให้สีสวยและหอมมัน
- ของหวานแนะนำใช้ถ้วยพลาสติกใส่ฝาปิด (ไซส์ 200-250 มล.) จะดูน่ากินและเก็บง่าย
- ถ้าขายเป็น "เซต" (หม้อตุ๋นร้อน 1 ถ้วย + ข้าวเหนียวเปียก 1 ถ้วย) กำหนดราคาคู่กัน เช่น 69-79 บาท จะดึงดูดลูกค้ามากกว่าขายแยก

ฉะเชิงเทราพาเที่ยว



ตลาดคลองสวน 100 ปี

ที่อยู่: ตลาดคลองสวน 100 ปี อำเภอบ้านโพธิ์ จังหวัดฉะเชิงเทรา

ตลาดคลองสวน 100 ปี ถ้าใครที่ได้มาเที่ยวที่นี่จะเหมือนได้เที่ยว 2 จังหวัดเลยล่ะค่ะ เพราะเป็นตลาดที่เชื่อมต่อระหว่างเขตพื้นที่อำเภอบางปะอินจังหวัดสมุทรปราการและอำเภอบ้านโพธิ์ จังหวัดฉะเชิงเทรา เป็นตลาดเก่าแก่โบราณที่เปิดค้าขายสืบเนื่องกันมาตั้งแต่สมัยรัชกาลที่ 5 มาจนถึงปัจจุบัน โดยจะมีเรือเป็นพาหนะหลักในการติดต่อค้าขาย นอกจากการค้าขายทางน้ำแล้วยังมีสินค้าอีกมากมายที่วางขายตามอาคารบ้านเรือนให้นักท่องเที่ยวได้ชมได้สัมผัส ไม่ว่าจะเป็นของสะสมโบราณขนมไทยโบราณ และสินค้าผลิตภัณฑ์งานฝีมือต่างๆ ที่หาชมได้ยากในยุคนี้ ตัวตลาดนั้นยังคงอนุรักษ์ความเป็นตลาดโบราณที่ตัวอาคารบ้านเรือนยังคงเป็นไม้ อีกทั้งยังมีมุมเอาใจสำหรับผู้รักการถ่ายภาพอยู่หลายจุดเลย อย่าง ภาพเขียน 3 มิติ 100 ปี ที่สื่อถึงความเป็นมาของตลาดแห่งนี้ จุดชมวิวยิมแม่น้ำ สะพานข้ามฝั่งวัดคลองสวน และสะพานข้ามฝั่งจังหวัดสมุทรปราการ เป็นต้น ซึ่งที่นี่จะเปิดให้บริการทุกวันตั้งแต่เวลา 08.00 - 16.00 น.

ขอบคุณข้อมูลทั้งหมดจาก WEBSITE :

[HTTPS://TRAVEL.TRUEID.NET/DETAIL/JRDQWALOPZDO](https://travel.trueid.net/detail/jrdqwalopzdo)

สารน่ารู้

โรคเบาหวาน คืออะไร?

โรคเบาหวาน คือ โรคที่เกิดความบกพร่องของฮอร์โมนอินซูลิน ซึ่งผลิตจากตับอ่อน ทำให้น้ำตาลในเลือดสูงกว่าปกติ



โรคเบาหวานแบ่งเป็น 4 ชนิด ตามสาเหตุของการเกิดโรค

โรคเบาหวานชนิดที่ 1 (Type 1 diabetes mellitus, T1DM)

เกิดจาก เซลล์ตับอ่อนถูกทำลาย โดยภูมิคุ้มกันของร่างกาย ทำให้ขาดอินซูลินมักพบในเด็ก



โรคเบาหวานชนิดที่ 2 (Type 2 diabetes mellitus, T2DM)

เป็นชนิดที่พบบ่อยที่สุด (ร้อยละ 95 ของผู้ป่วยเบาหวานทั้งหมด) เกิดจากภาวะดื้อต่ออินซูลิน มักพบในผู้ใหญ่ หรือ ผู้ที่มีน้ำหนักเกิน หรืออ้วน



โรคเบาหวานที่มีสาเหตุจำเพาะ (Diabetes Other specific types)

มีได้หลายสาเหตุ เช่น โรคของตับอ่อน โรคทางต่อมไร้ท่อ หรือ ยาสเตียรอยด์ เป็นต้น



โรคเบาหวานขณะตั้งครรภ์ (Gestational diabetes mellitus, GDM)

เป็นโรคเบาหวานที่เกิดขึ้น ขณะตั้งครรภ์ มักเกิดเมื่อ ไตรมาส 2-3 ของการตั้งครรภ์



ที่มา : พศ.พญ.พิมพ์ใจ อินทามนต์



สมาคมโรคเบาหวานแห่งประเทศไทย



@dmthai

www.dmthai.org





วารสารจัดหางานจังหวัดฉะเชิงเทรา
ประจำเดือนกันยายน 2568

สำนักงานจัดหางานจังหวัดฉะเชิงเทรา

80/14-15 ม.2 ถ.สิริโสธร ต.โสธร อ.เมืองฉะเชิงเทรา จ.ฉะเชิงเทรา 24000

โทรศัพท์ 0-3851-4842-3, 08-8202-1265-6

โทรสาร 0-3851-5106