



วารสาร สถานการณ์ตลาดแรงงานภาคตะวันตก ไตรมาส 2 (เมษายน-มิถุนายน) ปี 2568

- ▶ อุตสาหกรรมการผลิต
มีความต้องการแรงงานมากที่สุด
- ▶ ความต้องการแรงงาน ลดลงร้อยละ 47.90
จากช่วงเดียวกันของปีก่อน

- ▶ กำลังแรงงานปัจจุบัน 3.81 ล้านคน
- ▶ การบรรจุนงาน ลดลงร้อยละ 1.47
จากช่วงเดียวกันของปีก่อน
- ▶ อัตราการว่างงาน ร้อยละ 0.60

บทความที่น่าสนใจ

Mismatch งาน STEM ทำอย่างไร ?
เมื่อผลิตคนไม่ตรงกับความต้องการตลาด

ศูนย์บริหารข้อมูลตลาดแรงงานภาคตะวันตก
กองบริหารข้อมูลตลาดแรงงาน กรมการจัดหางาน
กระทรวงแรงงาน



บทบรรณาธิการ

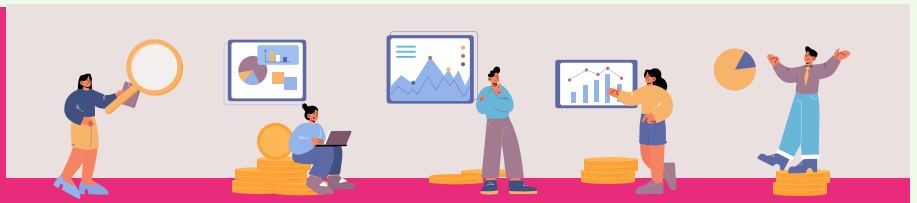
วารสารสถานการณ์ตลาดแรงงานภาคตะวันตก ไตรมาส 2 (เม.ย.-มิ.ย.) ปี 2568 เป็นการนำเสนอภาพรวมสถานการณ์ในด้านความต้องการแรงงาน ผู้สมัครงาน และการบรรจุงาน การไปทำงานต่างประเทศ และการทำงานของคนต่างด้าว โดยใช้ข้อมูลการให้บริการของสำนักงานจัดหางานจังหวัดใน 8 จังหวัด ภาคตะวันตก ซึ่งได้แก่ จังหวัดราชบุรี จังหวัดกาญจนบุรี จังหวัดสุพรรณบุรี จังหวัดนครปฐม จังหวัดสมุทรสาคร จังหวัดสมุทรสงคราม จังหวัดเพชรบุรี และจังหวัดประจวบคีรีขันธ์ เป็นข้อมูลหลักในการจัดทำ นอกจากนี้ยังนำเสนอข้อมูลทางด้านเศรษฐกิจ การลงทุน และข้อมูลทางด้านประชากรของสำนักงานสถิติแห่งชาติ เพื่อเผยแพร่ประชาสัมพันธ์แก่หน่วยงานที่เกี่ยวข้องและผู้ที่เกี่ยวข้องนำไปใช้ประโยชน์ต่อไป

สถานการณ์ตลาดแรงงานภาคตะวันตก ไตรมาส 2 (เม.ย.-มิ.ย.) ปี 2568 ผู้มีงานทำ จำนวน 3,782,742 คน คิดเป็นร้อยละ 99.38 ของผู้อยู่ในกำลังแรงงาน เพิ่มขึ้น 0.57 เมื่อเปรียบเทียบกับช่วงเดียวกันของปีก่อน อัตราการว่างงานร้อยละ 0.60 มีความต้องการแรงงาน จำนวน 13,149 อัตรา อุตสาหกรรมที่มีความต้องการแรงงานมากที่สุด คือ อุตสาหกรรมการผลิต ประเภทอาชีพ พบว่า อาชีพงานพื้นฐาน มีความต้องการแรงงานมากที่สุด คิดเป็นร้อยละ 53.87 ผู้สมัครงาน มีจำนวน 6,225 คน จบการศึกษาระดับมัธยมศึกษามากที่สุด คิดเป็นร้อยละ 34.86 การบรรจุงาน จำนวน 4,358 คน การบรรจุงานลดลง คิดเป็นร้อยละ 1.47 การเดินทางไปทำงานต่างประเทศ เพิ่มขึ้นร้อยละ 11.86 ส่วนจำนวนคนต่างด้าวคงเหลือ จำนวน 273,278 คน

ศูนย์บริหารข้อมูลตลาดแรงงานภาคตะวันตก หวังเป็นอย่างยิ่งว่าวารสารฉบับนี้จะเป็นประโยชน์กับท่านผู้อ่านตามสมควร โดยท่านสามารถเปิดอ่านข่าวสารตลาดแรงงานภาคตะวันตก ทุกฉบับได้ทางเว็บไซต์ของหน่วยงาน รวมทั้งแสดงข้อคิดเห็น ข้อเสนอแนะที่จะเป็นประโยชน์ในการจัดทำวารสารครั้งต่อไป

ศูนย์บริหารข้อมูลตลาดแรงงานภาคตะวันตก
กันยายน 2568

สารบัญ content



	หน้า
บทสรุปผู้บริหาร	03
สถานการณ์เศรษฐกิจและการลงทุนของประเทศไทย ไตรมาส 2 ปี 2568	06
สถานการณ์ตลาดแรงงานภาคตะวันตก ไตรมาส 2 ปี 2568	07
• กำลังแรงงานและการมีงานทำ	07
• ภาวะตลาดแรงงานและการลงทุน	10
• การไปทำงานต่างประเทศ	17
• การทำงานของคนต่างด้าว	18
• สถานประกอบการในระบบประกันสังคม	19
บทความที่น่าสนใจ	20
- Mismatch งาน STEM ทำอย่างไร ? เมื่อผลิตคนไม่ตรงกับความต้องการตลาด	



บทสรุปผู้บริหาร



สถานการณ์เศรษฐกิจไทย

เศรษฐกิจไทยในไตรมาส 2 ปี 2568 ขยายตัวร้อยละ 2.8 ชะลอตัวจากการขยายตัวร้อยละ 3.2 ในไตรมาสที่ 1 ของปี 2568 ปัจจัยหลักมาจากการชะลอตัวของการผลิตนอกภาคเกษตร โดยเฉพาะกลุ่มบริการที่เกี่ยวข้องกับการท่องเที่ยว ขณะที่การผลิตภาคเกษตรขยายตัวต่อเนื่อง **ด้านการใช้จ่าย** การอุปโภคบริโภคของเอกชน และการใช้จ่ายของรัฐบาล ชะลอตัวลง การส่งออกสินค้า และบริการขยายตัวต่อเนื่อง ขณะที่การสะสมทุนถาวรเบื้องต้น และการนำเข้าสินค้าและบริการเร่งตัวขึ้น **ด้านการผลิต** ขยายตัวร้อยละ 2.8 ปัจจัยสำคัญมาจากการผลิตนอกภาคเกษตรชะลอตัวลง ขณะที่ภาคเกษตรขยายตัวต่อเนื่อง กลุ่มอุตสาหกรรมการผลิต ขยายตัวขึ้น เป็นผลมาจากการผลิตสินค้าอุตสาหกรรมที่เร่งขึ้นจากไตรมาสก่อนหน้า การผลิตไฟฟ้า ก๊าซ ปรับตัวดีขึ้น การผลิตเหมืองแร่ การจัดการน้ำ ลดลง กลุ่มบริการ ชะลอการขยายตัว

การอุปโภคบริโภคภาคเอกชน ขยายตัวร้อยละ 2.1 ชะลอลงจากการขยายตัว ร้อยละ 2.5 ของไตรมาส 1/2568 ปัจจัยสำคัญมาจากภาคบริการชะลอตามจำนวนนักท่องเที่ยวที่ลดลง **การใช้จ่ายเพื่อการอุปโภคของรัฐบาล** ขยายตัวร้อยละ 3.3 ชะลอลงจากการขยายตัวร้อยละ 5.4 ในไตรมาส 1/2568 โดยค่าซื้อสินค้าและบริการขยายตัว ร้อยละ 3.8 ใช้จ่ายการโอนเพื่อสวัสดิการสังคมที่ไม่เป็นตัวเงินสำหรับสินค้าและบริการในระบบตลาด ขยายตัวร้อยละ 11.8 และค่าตอบแทนแรงงานขยายตัวร้อยละ 2.7 รายได้จากการขายสินค้าและบริการให้ครัวเรือนและผู้ประกอบการ ขยายตัวร้อยละ 7.5 สำหรับอัตราการเบิกจ่ายงบประมาณรายจ่ายประจำไตรมาสนี้ลดลงร้อยละ 28.0

การลงทุนรวม ขยายตัวร้อยละ 5.8 เร่งขึ้นจากการขยายตัวร้อยละ 4.7 ในไตรมาส 1/2568 โดยการลงทุนภาคเอกชนขยายตัวร้อยละ 4.1 ปรับตัวดีขึ้นจากการลดลงร้อยละ 0.9 ขณะที่การลงทุนภาครัฐขยายตัวร้อยละ 10.1 ชะลอลงจากการขยายตัวร้อยละ 26.3 ในไตรมาสก่อนหน้า **การลงทุนภาคเอกชน** ปรับตัวดีขึ้นจากการลดลงร้อยละ 0.9 ในไตรมาส 1/2568 โดยลงทุนด้านเครื่องจักรเครื่องมือเพิ่มขึ้น ขณะที่ด้านการก่อสร้างลดลงต่อเนื่อง **การลงทุนภาครัฐ** ขยายตัวขึ้น ปัจจัยสำคัญมาจากการลงทุนของรัฐบาล ขณะที่การลงทุนของรัฐวิสาหกิจลดลงร้อยละ 1.7 เทียบกับการลดลง ร้อยละ 8.5 ในไตรมาสก่อนหน้า

ด้านต่างประเทศ การส่งออกสินค้าเกษตรขยายตัวจากการส่งออกทุเรียนและมังคุดที่มีปริมาณเพิ่มขึ้น ประกอบกับการขยายตัวในสินค้ากลุ่มผลิตภัณฑ์จากสัตว์ อาทิ ไก่แช่เย็นและแช่แข็ง ขณะที่การส่งออกข้าวลดลงจากการเร่งส่งออกของ ประเทศคู่แข่ง เช่น อินเดีย ประกอบกับประเทศอินโดนีเซียลดการนำเข้า ในส่วนของ **การนำเข้าสินค้า** ขยายตัวในกลุ่มผลิตภัณฑ์จากสัตว์และประมง เครื่องใช้ไฟฟ้าในครัวเรือน การนำเข้าวัตถุดิบขยายตัวตามปริมาณการนำเข้าน้ำมันดิบ ส่วนสินค้าในกลุ่มอิเล็กทรอนิกส์ โดยเฉพาะชิ้นส่วนและอุปกรณ์คอมพิวเตอร์ ขยายตัวตามการผลิตที่เพิ่มขึ้น นอกจากนี้ ในไตรมาสนี้มีการนำเข้าทองคำเพิ่มขึ้น

แนวโน้มเศรษฐกิจไทย ปี 2568

คาดว่าจะขยายตัวร้อยละ 1.3 - 2.3 (ค่ากลางการประมาณการอยู่ที่ ร้อยละ 1.8) โดยมีปัจจัยสนับสนุนจากการเพิ่มขึ้นของรายจ่ายลงทุนภาครัฐ สอดคล้องกับการเพิ่มขึ้นของกรอบวงเงินงบประมาณรายจ่ายประจำปี 2568 รวมทั้งการขยายตัวอย่างต่อเนื่องของการบริโภคภาคเอกชน ท่ามกลางอัตราการว่างงานและอัตราเงินเฟ้อที่อยู่ในระดับต่ำ และการฟื้นตัวอย่างต่อเนื่องของภาคการท่องเที่ยวและบริการที่เกี่ยวข้อง อย่างไรก็ตาม การชะลอตัวของเศรษฐกิจไทยทั้งปี ยังมีข้อจำกัดจากภาระหนี้สินครัวเรือนและภาคธุรกิจที่อยู่ในระดับสูง และมีแนวโน้มชะลอตัวลง ในช่วงครึ่งหลังของปี 2568 ตามแนวโน้มการชะลอตัวของเศรษฐกิจและปริมาณการค้าโลก และผลกระทบจากการดำเนินมาตรการทางการค้าของสหรัฐฯ รวมทั้งความเสี่ยงจากความผันผวนในภาคเกษตร

การลงทุนในภาคตะวันตก

การลงทุนในภาคตะวันตกช่วงไตรมาสที่ 2 ของปี 2568 มีจำนวนโรงงานขออนุญาตประกอบกิจการใหม่ 50 แห่ง ลดลงร้อยละ 5.66 เงินลงทุน 5,637.70 ล้านบาท เพิ่มขึ้นประมาณ 3 เท่าและมีการจ้างงาน 1,858 คน เพิ่มขึ้นร้อยละ 40.65 จากช่วงเดียวกันของปีก่อน อุตสาหกรรมที่มีจำนวนโรงงานขออนุญาตเปิดกิจการใหม่มากที่สุด คือ อุตสาหกรรมผลิตประกอบถังไฟเบอร์กลาส เช่น ถังบรรจุน้ำและถังบำบัดน้ำเสีย จำนวน 4 แห่ง คิดเป็นร้อยละ 8.00 จากจำนวนโรงงานที่ขออนุญาต โดยจังหวัดนครปฐมและจังหวัดสมุทรสาคร มีจำนวนโรงงานขอเปิดกิจการใหม่มากที่สุด

ภาวะการมีงานทำและการว่างงาน

ข้อมูลจากสำนักงานสถิติแห่งชาติ กำลังแรงงานรวมเพิ่มขึ้น ร้อยละ 0.44 ผู้มีงานทำ มีจำนวน 3,782,742 คน คิดเป็น ร้อยละ 99.38 ของผู้อยู่ในกำลังแรงงาน และเพิ่มขึ้น ร้อยละ 0.57 จากช่วงเดียวกันของปีก่อน โดยจังหวัดนครปฐม มีจำนวนผู้มีงานทำเพิ่มขึ้น มากที่สุด ผู้มีงานทำอยู่ในอุตสาหกรรมการผลิต มากที่สุด คิดเป็นร้อยละ 30.16 รองลงมาได้แก่ การขายส่ง การขายปลีก ที่พักแรมและการบริการด้านอาหาร การก่อสร้าง และการบริหารราชการและป้องกันประเทศ ตามลำดับ พิจารณาประเภทอาชีพ พบว่า เป็นพนักงานบริการและผู้จำหน่ายสินค้ามากที่สุด คิดเป็นร้อยละ 20.87 ผู้มีงานทำส่วนใหญ่จบการศึกษาระดับประถมศึกษา คิดเป็นร้อยละ 21.96 ผู้ว่างงานมีจำนวน 22,655 คน ลดลงจากช่วงเดียวกันของปีก่อน ร้อยละ 18.68 โดยมีอัตราการว่างงาน อยู่ที่ร้อยละ 0.60 ลดลงจากช่วงเดียวกันของปีก่อน ร้อยละ 0.14 เมื่อพิจารณาอัตราการว่างงานรายจังหวัด พบว่า จังหวัดราชบุรี มีอัตราการว่างงานสูงสุดอยู่ที่ร้อยละ 1.17

ความต้องการแรงงาน

ในไตรมาสที่ 2 ปี 2568 มีความต้องการแรงงาน จำนวน 13,149 อัตรา เมื่อเปรียบเทียบกับช่วงเดียวกันของปีก่อน ความต้องการแรงงานลดลงร้อยละ 47.90 สาขาอุตสาหกรรมที่มีความต้องการแรงงานมากที่สุด คือ การผลิต ภาคอุตสาหกรรมต้องการแรงงานที่จบการศึกษาระดับมัธยมศึกษามากที่สุด คิดเป็นร้อยละ 41.26 สำหรับประเภทอาชีพ พบว่า อาชีพงานพื้นฐาน มีความต้องการแรงงานมากที่สุด คิดเป็นร้อยละ 53.87

ผู้สมัครงาน

ผู้สมัครงาน มีจำนวน 6,225 คน เมื่อเปรียบเทียบกับช่วงเดียวกันปีก่อน ผู้สมัครงานลดลงร้อยละ 2.99 โดยจังหวัดที่มีผู้สมัครงานมากที่สุด คือ จังหวัดนครปฐม คิดเป็นร้อยละ 28.00 รองลงมา จังหวัดสมุทรสาคร ร้อยละ 19.60 และจังหวัดเพชรบุรี ร้อยละ 12.81 ผู้สมัครงานจบการศึกษาระดับมัธยมศึกษามากที่สุด คิดเป็นร้อยละ 39.95 สำหรับประเภทอาชีพพบว่า อาชีพงานพื้นฐาน มีผู้สมัครงานมากที่สุด คิดเป็นร้อยละ 43.21

การบรรจุงาน

ผู้สมัครงานได้รับการบรรจุงาน จำนวน 4,358 คน เมื่อเปรียบเทียบกับช่วงเดียวกันของปีก่อน การบรรจุงานลดลง คิดเป็นร้อยละ 1.47 ส่วนระดับการศึกษา พบว่า ระดับมัธยมศึกษามีการบรรจุงานมากที่สุด คิดเป็นร้อยละ 44.58 สำหรับประเภทอาชีพพบว่า อาชีพงานพื้นฐาน มีการบรรจุงานมากที่สุด คิดเป็น ร้อยละ 57.46 โดยสาขาอุตสาหกรรมการผลิตมีการบรรจุงานมากที่สุด 5 อันดับ ได้แก่ การผลิตขนมไทยประเภทอบ การผลิตส่วนผสมอาหาร อีเล็กทรอนิกส์ การผลิตผลิตภัณฑ์แปรรูปอื่นที่ทำจากกระดาษและกระดาษแข็ง การผลิตผลิตภัณฑ์อื่นจากเนื้อสัตว์ และเนื้อสัตว์ปีก และการผลิตเครื่องปรุงอาหารประจำโต๊ะและเครื่องประกอบอาหาร

การไปทำงานต่างประเทศ

ในช่วงไตรมาสที่ 2 ของปี 2568 แรงงานไทยที่ได้รับอนุญาตให้เดินทางไปทำงานต่างประเทศ มีจำนวน 500 คน เป็นชาย 348 คน หญิง 152 คน โดยมีภูมิลำเนาอยู่ในจังหวัดกาญจนบุรีมากที่สุด คิดเป็นร้อยละ 21.60 รองลงมา จังหวัดประจวบคีรีขันธ์ ร้อยละ 17.20 และจังหวัดนครปฐม ร้อยละ 15.60 เมื่อเปรียบเทียบกับช่วงเดียวกันของปีก่อน แรงงานไทยที่เดินทางไปทำงานต่างประเทศเพิ่มขึ้น ร้อยละ 11.86 เมื่อพิจารณาประเภทการเดินทาง พบว่า เดินทางไปทำงานโดย RE-ENTRY มากที่สุด โดยประเทศที่มีแรงงานไทยเดินทางไปทำงาน 5 อันดับแรก ได้แก่ มาเลเซีย ไต้หวัน ญี่ปุ่น สหรัฐอเมริกา สาธารณรัฐเกาหลี ตามลำดับ

การทำงานของคนต่างด้าว

ข้อมูลสำนักบริหารแรงงานต่างด้าว ณ เดือน มิถุนายน 2568 มีคนต่างด้าวใน 8 จังหวัดภาคตะวันตก คงเหลือจำนวน 273,278 คน จังหวัดที่มีคนต่างด้าวกงเหลือมากที่สุด ได้แก่ จังหวัดสมุทรสาคร จำนวน 107,346 คน คิดเป็นร้อยละ 39.28 รองลงมา จังหวัดนครปฐม จำนวน 56,178 คน ร้อยละ 20.56 จังหวัดกาญจนบุรี จำนวน 33,811 คน ร้อยละ 12.37 จังหวัดราชบุรี จำนวน 24,688 คน ร้อยละ 9.03 จังหวัดเพชรบุรี จำนวน 19,580 คน ร้อยละ 7.16 จังหวัดประจวบคีรีขันธ์ จำนวน 15,557 คน ร้อยละ 5.69 จังหวัดสุพรรณบุรี 10,662 คน ร้อยละ 3.90 และจังหวัดสมุทรสงคราม จำนวน 5,456 คน ร้อยละ 2.00

ประกันสังคม

สถานประกอบการใน 8 จังหวัดภาคตะวันตกอยู่ในระบบประกันสังคม จำนวน 44,413 แห่ง เมื่อเปรียบเทียบกับไตรมาส 1 ปี 2568 เพิ่มขึ้นร้อยละ 0.26 และจำนวนผู้ประกันตนเพิ่มขึ้นร้อยละ 0.15 โดยมีผู้ประกันตนประมาณ 2.79 ล้านคน แยกเป็น มาตรา 33 ประมาณ 1.18 ล้านคน มาตรา 39 ประมาณ 1.23 แสนคน และมาตรา 40 ประมาณ 1.49 ล้านคน โดยจังหวัดสมุทรสาคร มีสถานประกอบการ ที่ขึ้นทะเบียนในระบบประกันสังคมมากที่สุด ร้อยละ 29.90 รองลงมาได้แก่ นครปฐม ร้อยละ 23.82 และราชบุรี ร้อยละ 11.21 ในส่วนของผู้ประกันตน พบว่า จังหวัดสมุทรสาคร มีลูกจ้างขึ้นทะเบียนเป็นผู้ประกันตน มากที่สุด ร้อยละ 25.07 รองลงมาคือ จังหวัดนครปฐม ร้อยละ 19.95 และจังหวัดราชบุรี ร้อยละ 13.66

แรงงานต่างด้าวที่อยู่ในระบบประกันสังคม มีจำนวน 400,376 คน เพิ่มขึ้นร้อยละ 8.01 เมื่อเปรียบเทียบกับช่วงเดียวกันของปีก่อน โดยจังหวัดสมุทรสาคร มีผู้ประกันตนมากที่สุด ร้อยละ 55.35 รองลงมาได้แก่ จังหวัดนครปฐม ร้อยละ 17.95 และจังหวัดราชบุรี ร้อยละ 7.78



วิสัยทัศน์กระทรวงแรงงาน

แรงงานมีศักยภาพสูง มีงานทำ และมีหลักประกันทางสังคมที่ดี

วิสัยทัศน์กรมการจัดหางาน

กำลังแรงงานมีงานทำอย่างมีศักยภาพ ทั่วหน้าทุกช่วงวัย ภายในปี 2570

สถานการณ์เศรษฐกิจ และการลงทุนของประเทศไทย ไตรมาส 2 ปี 2568

สถานการณ์เศรษฐกิจและการลงทุน

เศรษฐกิจไทยในไตรมาส 2 ปี 2568 ขยายตัวร้อยละ 2.8 ชะลอตัวจากการขยายตัวร้อยละ 3.2 ในไตรมาสที่ 1 ของปี 2568 ปัจจัยหลักมาจากการชะลอตัวของการผลิตนอกภาคเกษตร โดยเฉพาะกลุ่มบริการที่เกี่ยวข้องกับการท่องเที่ยว ขณะที่การผลิตภาคเกษตรขยายตัวต่อเนื่อง **ด้านการใช้จ่าย** การอุปโภคบริโภคของเอกชน และการใช้จ่ายของรัฐบาล ชะลอตัวลง การส่งออกสินค้า และบริการขยายตัวต่อเนื่อง ขณะที่การสะสมทุนถาวรเบื้องต้น และการนำเข้าสินค้าและบริการเร่งตัวขึ้น **ด้านการผลิต** ขยายตัวร้อยละ 2.8 ปัจจัยสำคัญมาจากการผลิตนอกภาคเกษตรชะลอตัวลง ขณะที่ภาคเกษตรขยายตัวต่อเนื่อง กลุ่มอุตสาหกรรมการผลิต ขยายตัวขึ้น เป็นผลมาจากการผลิตสินค้าอุตสาหกรรมที่เร่งขึ้นจากไตรมาสก่อนหน้า การผลิตไฟฟ้า ก๊าซ ปรับตัวดีขึ้น การผลิตเหมืองแร่ การจัดการน้ำ ลดลง กลุ่มบริการ ชะลอการขยายตัว

การอุปโภคบริโภคภาคเอกชน ขยายตัวร้อยละ 2.1 ชะลอลงจากการขยายตัว ร้อยละ 2.5 ของไตรมาส 1/2568 ปัจจัยสำคัญมาจากภาคบริการชะลอตามจำนวนนักท่องเที่ยวที่ลดลง ถ้าจำแนกตามประเภทสินค้า ด้านบริการชะลอจากไตรมาสก่อนหน้า ขณะที่สินค้าคงทน สินค้ากึ่งคงทน และสินค้าไม่คงทนขยายตัวเร่งขึ้น การใช้จ่ายหมวดภัตตาคารและโรงแรม ชะลอตัวลง ในขณะที่การขนส่ง ขยายตัวเร่งขึ้น ส่วนหมวดสินค้าและบริการอื่น ๆ ขยายตัวปรับตัวดีขึ้น **การใช้จ่ายเพื่อการอุปโภคของรัฐบาล** ขยายตัวร้อยละ 3.3 ชะลอลงจากการขยายตัวร้อยละ 5.4 ในไตรมาส 1/2568 โดยค่าซื้อสินค้าและบริการขยายตัวร้อยละ 3.8 รายจ่ายการโอนเพื่อสวัสดิการสังคมที่ไม่เป็นตัวเงินสำหรับสินค้าและบริการในระบบตลาด ขยายตัวร้อยละ 11.8 และค่าตอบแทนแรงงานขยายตัวร้อยละ 2.7 รายได้จากการขายสินค้าและบริการให้ครัวเรือนและผู้ประกอบการ ขยายตัวร้อยละ 7.5 สำหรับอัตราการเบิกจ่ายงบประมาณรายจ่ายประจำไตรมาสนี้ลดลงร้อยละ 28.0

การลงทุนรวม ขยายตัวร้อยละ 5.8 เร่งขึ้นจากการขยายตัวร้อยละ 4.7 ในไตรมาส 1/2568 โดยการลงทุนภาคเอกชนขยายตัวร้อยละ 4.1 ปรับตัวดีขึ้นจากการลดลงร้อยละ 0.9 ขณะที่การลงทุนภาครัฐขยายตัวร้อยละ 10.1 ชะลอลงจากการขยายตัวร้อยละ 26.3 ในไตรมาสก่อนหน้า **การลงทุนภาคเอกชน** ปรับตัวดีขึ้นจากการลดลงร้อยละ 0.9 ในไตรมาส 1/2568 โดยลงทุนด้านเครื่องจักรเครื่องมือเพิ่มขึ้น ขณะที่ด้านการก่อสร้างลดลงต่อเนื่อง **การลงทุนภาครัฐ** ขยายตัวขึ้น ปัจจัยสำคัญมาจากการลงทุนของรัฐบาล ขณะที่การลงทุนของรัฐวิสาหกิจลดลงร้อยละ 1.7 เทียบกับการลดลงร้อยละ 8.5 ในไตรมาสก่อนหน้า

ด้านต่างประเทศ การส่งออกสินค้าเกษตรขยายตัวจากการส่งออกทุเรียนและมังคุดที่มีปริมาณเพิ่มขึ้น ประกอบกับการขยายตัวในสินค้ากลุ่มผลิตภัณฑ์จากสัตว์ อาทิ ไก่แช่เย็นและแช่แข็ง ขณะที่การส่งออกข้าวลดลงจากการเร่งส่งออกของประเทศคู่แข่ง เช่น อินเดีย ประกอบกับประเทศอินโดนีเซียลดการนำเข้า ในส่วนของ **การนำเข้าสินค้า** ขยายตัวในกลุ่มผลิตภัณฑ์จากสัตว์และประมง เครื่องใช้ไฟฟ้าในครัวเรือน การนำเข้าวัตถุดิบขยายตัวตามปริมาณการนำเข้าน้ำมันดิบ ส่วนสินค้าในกลุ่มอิเล็กทรอนิกส์ โดยเฉพาะชิ้นส่วนและอุปกรณ์คอมพิวเตอร์ ขยายตัวตามการผลิตที่เพิ่มขึ้น นอกจากนี้ในไตรมาสนี้มีการนำเข้าทองคำเพิ่มขึ้น

แนวโน้มเศรษฐกิจไทย ปี 2568

คาดว่าจะขยายตัวร้อยละ 1.3 - 2.3 (ค่ากลางการประมาณการอยู่ที่ ร้อยละ 1.8) โดยมีปัจจัยสนับสนุนจากการเพิ่มขึ้นของรายจ่ายลงทุนภาครัฐ สอดคล้องกับการเพิ่มขึ้นของกรอบวงเงินงบประมาณรายจ่ายประจำปี 2568 รวมทั้งการขยายตัวอย่างต่อเนื่องของการบริโภคภาคเอกชนท่ามกลางอัตราการว่างงานและอัตราเงินเฟ้อที่อยู่ในระดับต่ำ และการฟื้นตัวอย่างต่อเนื่องของภาคการท่องเที่ยวและบริการที่เกี่ยวข้อง อย่างไรก็ตาม การขยายตัวของเศรษฐกิจไทยทั้งปียังมีข้อจำกัดจากภาระหนี้สินครัวเรือนและภาคธุรกิจที่อยู่ในระดับสูงและมีแนวโน้มชะลอตัวลงในช่วงครึ่งหลังของปี 2568 ตามแนวโน้มการชะลอตัวของเศรษฐกิจและปริมาณการค้าโลก และผลกระทบจากการดำเนินมาตรการทางการค้าของสหรัฐฯ รวมทั้งความเสี่ยงจากความผันผวนในภาคเกษตร

ที่มา : กองยุทธศาสตร์และการวางแผนเศรษฐกิจมหภาค สำนักงานสภาพัฒนาการเศรษฐกิจและสังคมแห่งชาติ

สถานการณ์ตลาดแรงงานภาคตะวันตก ไตรมาส 2 (เม.ย.-มิ.ย.) ปี 2568

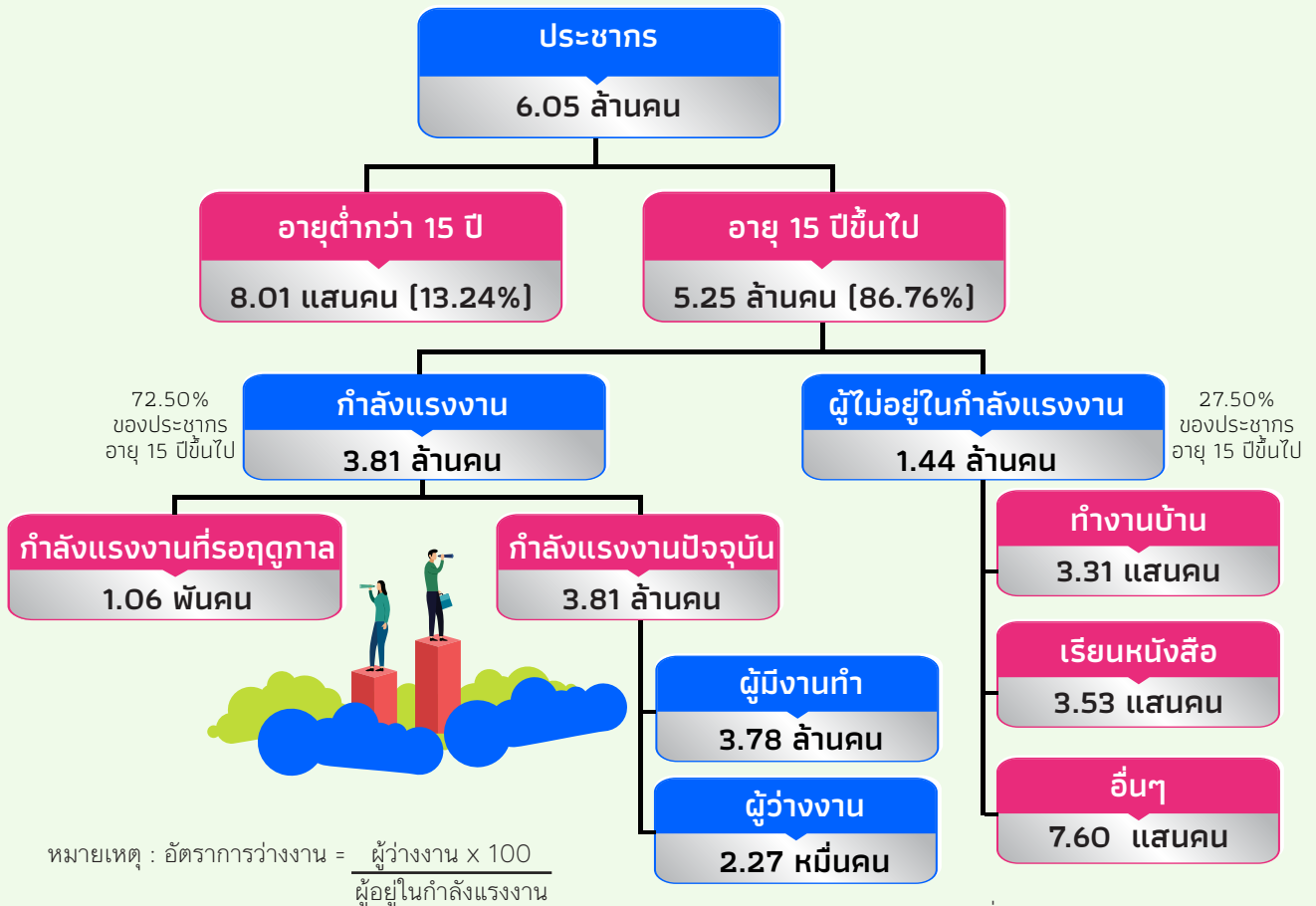


กำลังแรงงานและภาวะการมีงานทำ

ข้อมูลจากสำนักงานสถิติแห่งชาติ กำลังแรงงานรวมเพิ่มขึ้น ร้อยละ 0.44 และผู้มีงานทำเพิ่มขึ้น ร้อยละ 0.57 จากช่วงเดียวกันของปีก่อน โดยอุตสาหกรรมที่มีผู้มีงานทำมากที่สุด คือ อุตสาหกรรมการผลิต รองลงมา ได้แก่ การขายส่ง การขายปลีก และที่พักแรมและบริการด้านอาหาร ตามลำดับ ในขณะที่ผู้ว่างงานลดลงร้อยละ 18.68 อัตราการว่างงานอยู่ที่ร้อยละ 0.60 ลดลงจากช่วงเดียวกันของปีก่อน ร้อยละ 0.14

กำลังแรงงาน

ในไตรมาสที่ 2 ปี 2568 มีประชากรอายุ 15 ปีขึ้นไป จำนวน 5,249,963 คน กำลังแรงงานรวม 3,806,458 คน เมื่อเปรียบเทียบกับช่วงเดียวกันของปีก่อน ประชากรอายุ 15 ปีขึ้นไป เพิ่มขึ้น ร้อยละ 0.59 กำลังแรงงานเพิ่มขึ้น ร้อยละ 0.44



เมื่อเปรียบเทียบกับช่วงเดียวกันของปีก่อน ประชากรอายุ 15 ปีขึ้นไป ที่จบการศึกษาระดับประถมศึกษา มีจำนวนเพิ่มขึ้นมากที่สุด คิดเป็นร้อยละ 21.96 เมื่อพิจารณารายจังหวัด พบว่า จังหวัดนครปฐม มีประชากรอายุ 15 ปีขึ้นไปมากที่สุด คิดเป็นร้อยละ 22.95 รองลงมา คือ จังหวัดสมุทรสาคร ร้อยละ 21.39 และจังหวัดกาญจนบุรี ร้อยละ 12.95

การมีงานทำ

ผู้มีงานทำมีจำนวน 3,782,742 คน คิดเป็น ร้อยละ 99.38 ของผู้อยู่ในกำลังแรงงาน เมื่อพิจารณาจังหวัด พบว่า จังหวัดนครปฐม มีผู้มีงานทำมากที่สุด จำนวน 868,021 คน คิดเป็นร้อยละ 22.95 จากจำนวนผู้มีงานทำทั้งหมด รองลงมา คือ จังหวัดสมุทรสาคร จำนวน 809,257 คน ร้อยละ 21.39 จังหวัดกาญจนบุรี จำนวน 489,738 คน ร้อยละ 12.95 จังหวัดสุพรรณบุรี จำนวน 486,431 คน ร้อยละ 12.86 จังหวัดราชบุรี จำนวน 462,542 คน ร้อยละ 12.23 จังหวัดเพชรบุรี 296,943 คน ร้อยละ 7.85 จังหวัดประจวบคีรีขันธ์ 269,381 คน ร้อยละ 7.12 และจังหวัดสมุทรสงคราม 100,430 คน ร้อยละ 2.65 ตามลำดับ เมื่อเปรียบเทียบกับช่วงเดียวกันของปีก่อน ผู้มีงานทำเพิ่มขึ้น ร้อยละ 0.57 โดยจังหวัดสุพรรณบุรี มีจำนวนผู้มีงานทำเพิ่มขึ้นมากที่สุด

ผู้มีงานทำจำแนกตามอาชีพ [Employment by Occupation]

สำหรับประเภทอาชีพ พบว่า พนักงานบริการ และผู้จำหน่ายสินค้า มีผู้มีงานทำมากที่สุด จำนวน 762,683 คน คิดเป็นร้อยละ 20.87 รองลงมา ผู้ควบคุมเครื่องจักรโรงงานและเครื่องจักร จำนวน 698,535 คน ร้อยละ 19.11 ผู้ปฏิบัติงานที่มีฝีมือในด้านการเกษตรและการประมง จำนวน 671,779 คน ร้อยละ 18.38 ผู้ประกอบอาชีพขั้นพื้นฐาน จำนวน 592,788 คน ร้อยละ 16.22 และอาชีพช่างฝีมือและผู้ปฏิบัติงานที่เกี่ยวข้อง จำนวน 485,301 คน ร้อยละ 13.28

ตารางแสดงจำนวนผู้มีงานทำภาคตะวันตก จำแนกตามประเภทอาชีพ

ไตรมาส 2 (เม.ย.-มิ.ย.) ปี 2568 กับปี 2567

หน่วย : คน

ประเภทอาชีพ	ไตรมาส 2 (เม.ย.-มิ.ย.) ปี 2567	ไตรมาส 2 (เม.ย.-มิ.ย.) ปี 2568	ร้อยละ
ยอดรวม	3,761,307	3,654,742	100.00
ผู้จัดการ ข้าราชการอาวุโส และผู้บริหารระดับสูง	91,941	97,806	2.68
ผู้ประกอบวิชาชีพด้านต่าง ๆ	161,502	170,811	4.67
เจ้าหน้าที่เทคนิคและผู้ประกอบวิชาชีพที่เกี่ยวข้อง	167,604	14,951	0.41
เสมียน	146,673	159,579	4.37
พนักงานบริการ และผู้จำหน่ายสินค้า	812,682	762,683	20.87
ผู้ปฏิบัติงานที่มีฝีมือในด้านการเกษตร ป่าไม้ และการประมง	695,650	671,779	18.38
ช่างฝีมือและผู้ปฏิบัติงานที่เกี่ยวข้อง	490,652	485,301	13.28
ผู้ควบคุมเครื่องจักรโรงงาน	616,746	698,535	19.11
ผู้ประกอบอาชีพพื้นฐาน	577,647	592,788	16.22
คนงานซึ่งมิได้จำแนกไว้ในหมวดอื่น	210	509	0.01

ที่มา : สำนักงานสถิติแห่งชาติ

ผู้มีงานทำจำแนกตามอุตสาหกรรม [Employment by Industrial]

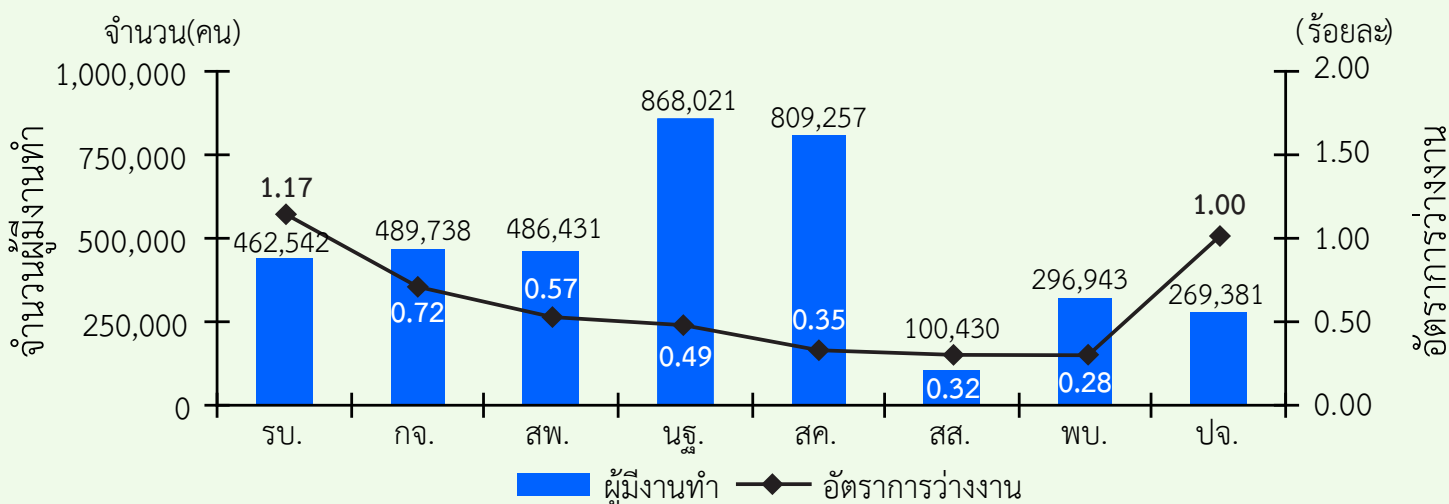
เมื่อพิจารณาประเภทอุตสาหกรรม พบว่า เป็นผู้มีงานทำในอุตสาหกรรมการผลิต มากที่สุด จำนวน 1,140,927 คน คิดเป็นร้อยละ 30.16 รองลงมา การขายส่ง การขายปลีก จำนวน 591,777 คน ร้อยละ 15.64 ที่พักแรมและการบริการด้านอาหาร จำนวน 343,085 คน ร้อยละ 9.07 การก่อสร้าง จำนวน 186,285 คน ร้อยละ 4.92 และการบริหารราชการและป้องกันประเทศ จำนวน 122,972 คน ร้อยละ 3.25



ที่มา : สำนักงานสถิติแห่งชาติ

ผู้มีงานทำ และอัตราการว่างงาน

แผนภูมิแสดงจำนวนผู้มีงานทำ และอัตราการว่างงานของภาคตะวันตก จำแนกรายจังหวัด ไตรมาส 2 (เม.ย.-มิ.ย.) ปี 2568



ที่มา : สำนักงานสถิติแห่งชาติ



ภาวะตลาดแรงงานและการลงทุน

การให้บริการจัดหางาน

จากข้อมูลของระบบบริการจัดหางานในประเทศผ่านระบบบริการประชาชน (e-Service) กรมการจัดหางาน พบว่า นายจ้าง/สถานประกอบการ มีความต้องการแรงงาน ผู้สมัครงานมาใช้บริการ และการบรรจุงาน ลดลงจากช่วงเดียวกันปีก่อน ปรากฏรายละเอียดดังนี้

01

ความต้องการแรงงาน ลดลงร้อยละ 47.90 จังหวัดสมุทรสาคร มีความต้องการแรงงานมากที่สุด โดยต้องการผู้ที่จบการศึกษาระดับมัธยมศึกษา มากที่สุด

02

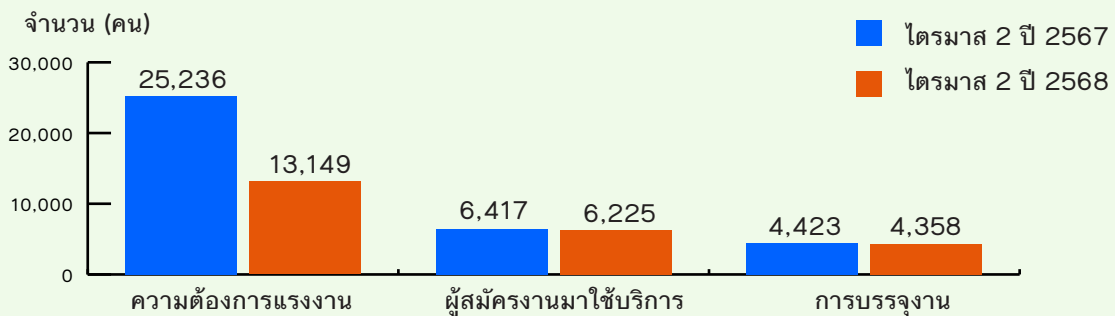
ผู้สมัครงานมาใช้บริการ ลดลงร้อยละ 2.99 จังหวัดนครปฐม มีผู้สมัครงานมากที่สุด โดยเป็นผู้จบการศึกษาระดับมัธยมศึกษา มากที่สุด

03

การบรรจุงาน ลดลงร้อยละ 1.47 จังหวัดนครปฐม ได้รับการบรรจุมากที่สุด โดยเป็นผู้จบการศึกษาระดับมัธยมศึกษา มากที่สุด

กรมการจัดหางานได้รับแจ้งความต้องการแรงงาน (ตำแหน่งงานว่าง) จากนายจ้าง/สถานประกอบการ ไตรมาส 2 (เมษายน - มิถุนายน) ปี 2568 จำนวน 13,149 อัตรา ผู้สมัครงานมาใช้บริการ จำนวน 6,225 คน การบรรจุงาน จำนวน 4,358 คน เมื่อเปรียบเทียบกับช่วงเดียวกันปีก่อน พบว่า ความต้องการแรงงาน ลดลงร้อยละ 47.90 ส่วนผู้สมัครงาน และการบรรจุงานลดลงร้อยละ 2.99 และ 1.47 ตามลำดับ

ความต้องการแรงงาน ผู้สมัครงานมาใช้บริการ และการบรรจุงาน ไตรมาส 2 ปี 2568 และปี 2567



ที่มา : ระบบให้บริการประชาชน (e-service.doe.go.th)

ความต้องการแรงงาน

สถานประกอบการมาใช้บริการที่แจ้งความประสงค์จะรับสมัครบุคคลเข้าทำงาน (ตำแหน่งงานว่าง) มีจำนวน 13,149 อัตรา เป็นเพศชาย 2,628 อัตรา เพศหญิง 1,180 อัตรา และไม่ระบุเพศ 9,341 อัตรา

อุตสาหกรรมที่มีความต้องการแรงงานมาก 5 อันดับแรก ได้แก่

01

การผลิต เช่น การผลิตส่วนประกอบอิเล็กทรอนิกส์, การผลิตชิ้นส่วนและอุปกรณ์เสริมอื่น ๆ สำหรับยานยนต์, การผลิตขนมไทยประเภทอบ, การผลิตเครื่องตีที่ไม่มีแอลกอฮอล์ และการผลิตแผ่นวงจรอิเล็กทรอนิกส์

การขายส่งและการขายปลีก การซ่อมยานยนต์ และจักรยานยนต์ เช่น การขายส่งไม้ และ ผลิตภัณฑ์จากไม้แปรรูปขั้นต้น, การขายยานยนต์ใหม่ชนิดรถยนต์นั่งส่วนบุคคล รถกระบะ รถตู้ และรถขนาดเล็กที่คล้ายกัน, การขายปลีกสินค้าอื่น ๆ ในร้านค้าทั่วไป, การขายส่งสินค้าทั่วไป และการขายส่ง อุปกรณ์และชิ้นส่วนอิเล็กทรอนิกส์

02

03

ที่พักแรมและบริการด้านอาหาร เช่น โรงแรม รีสอร์ท และห้องชุด, การบริการด้านอาหาร ในภัตตาคาร/ร้านอาหาร, กิจกรรมที่พักแรมระยะสั้นอื่น ๆ ซึ่งมีได้จัดประเภทไว้ในที่อื่น, การบริการด้านอาหารบนแผงลอยและตลาด และการบริการด้านเครื่องดื่มที่มีแอลกอฮอล์ เป็นหลักในร้าน

การบริหารราชการการป้องกันประเทศ และการประกันสังคมภาคบังคับ เช่น การบริหารราชการส่วนภูมิภาค, การบริหารราชการส่วนกลาง, กิจกรรมด้านการบริการ ที่ส่งเสริมภาครัฐโดยรวม, การบริหารราชการส่วนท้องถิ่น และกิจกรรมการป้องกันประเทศ

04

05

กิจกรรมวิชาชีพ วิทยาศาสตร์และกิจกรรมทางวิชาการ เช่น กิจกรรมการออกแบบ เฉพาะด้าน, กิจกรรมการออกแบบและตกแต่งภายใน, กิจกรรมเกี่ยวกับสัตวแพทย์, กิจกรรมเกี่ยวกับสัตวแพทย์ และการให้เช่าและการให้เช่าแบบลิสซิ่ง อุปกรณ์การขนส่งทางบก (ยกเว้น ยานยนต์)

ตารางความต้องการแรงงาน จำแนกตามประเภทอุตสาหกรรม ไตรมาส 2 ปี 2568 และปี 2567

ประเภทอุตสาหกรรม	ไตรมาส 2		เปรียบเทียบกับช่วงเดียวกันปีก่อน
	ปี 67	ปี 68	
รวม	25,236	13,149	-12,087
A เกษตรกรรม การป่าไม้และการประมง	155	107	-48
B การทำเหมืองแร่ และเหมืองหิน	243	74	-169
C การผลิต	15,740	7,668	-8,072
D ไฟฟ้า ก๊าซ ไอน้ำและระบบปรับอากาศ	10	35	-25
E การจัดหา น้ำ การจัดการน้ำเสียและของเสียรวมถึงกิจกรรมที่เกี่ยวข้อง	67	36	-31
F การก่อสร้าง	276	213	-63
G การขายส่งและการขายปลีก การซ่อมยานยนต์ และจักรยานยนต์	4,973	2,606	-2,367
H การขนส่งและสถานที่เก็บสินค้า	719	228	-491
I ที่พักแรมและการบริการด้านอาหาร	989	692	297
J ข้อมูลข่าวสารและการสื่อสาร	88	177	89
K กิจกรรมทางการเงินและการประกันภัย	304	97	-207
L กิจกรรมเกี่ยวกับบอสังหาริมทรัพย์	143	228	85
M กิจกรรมวิชาชีพ วิทยาศาสตร์และกิจกรรมทางวิชาการ	187	262	75
N กิจกรรมการบริหารและบริการสนับสนุน	79	18	-61
O การบริหารราชการการป้องกันประเทศ และการประกันสังคมภาคบังคับ	952	438	-514
P การศึกษา	30	4	-26
Q กิจกรรมด้านสุขภาพและงานสังคมสงเคราะห์	186	250	64
R ศิลปะ ความบันเทิง และนันทนาการ	0	0	0
S กิจกรรมการบริการด้านอื่น ๆ	71	14	-57
T กิจกรรมการจ้างงานในครัวเรือนกิจกรรมการผลิตสินค้า และบริการที่ทำขึ้นเองเพื่อใช้ในครัวเรือน ซึ่งไม่สามารถจำแนกกิจกรรมได้อย่างชัดเจน	24	2	-22
U กิจกรรมขององค์การระหว่างประเทศและภาคีสมาชิก	0	0	0

ที่มา : ระบบให้บริการประชาชน (e-service.doe.go.th)

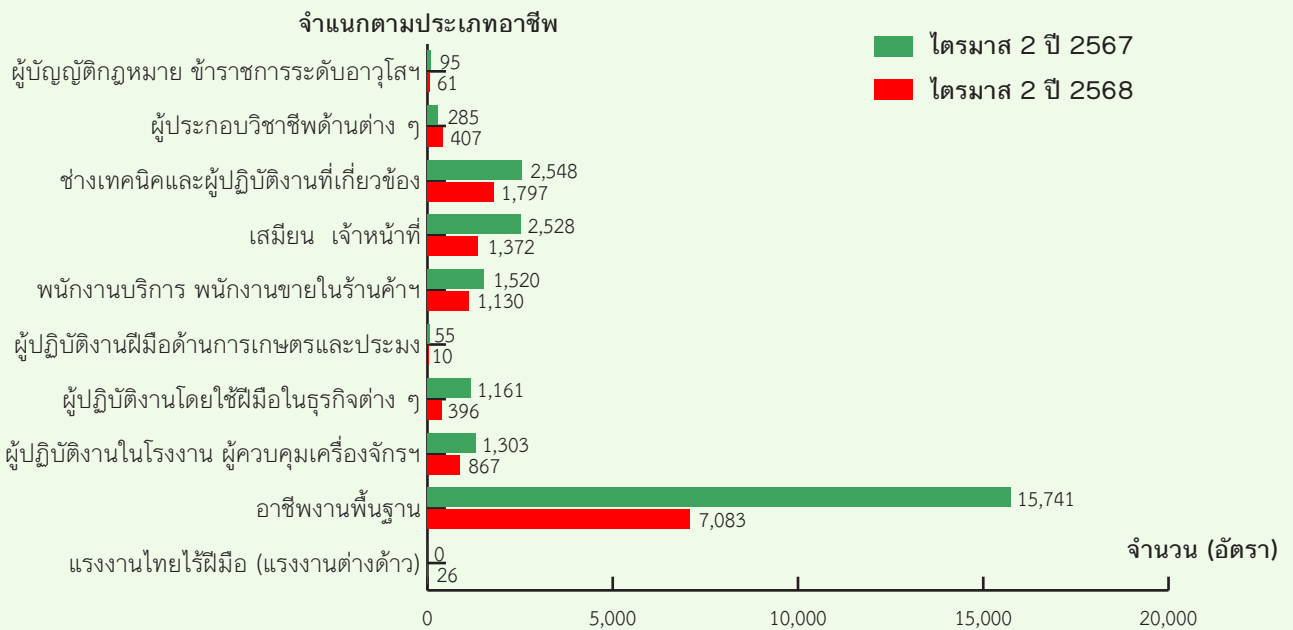
จากตาราง เมื่อเปรียบเทียบความต้องการแรงงานตามประเภทอุตสาหกรรมในไตรมาสที่ 2 ปี 2568 กับปี 2567 พบว่า

อุตสาหกรรมที่มีความต้องการแรงงานเพิ่มขึ้น ได้แก่ ข้อมูลข่าวสารและการสื่อสาร, กิจกรรมเกี่ยวกับอสังหาริมทรัพย์, กิจกรรมวิชาชีพวิทยาศาสตร์และกิจกรรมทางวิชาการ กิจกรรมด้านสุขภาพและงานสังคมสงเคราะห์ และไฟฟ้า ก๊าซ ไอน้ำและระบบการปรับอากาศ

อุตสาหกรรมที่มีความต้องการแรงงานลดลง ได้แก่ การผลิต, การขายส่งและการขายปลีก การช้อปปิ้งออนไลน์ และจักรยานยนต์บังคับ, การขนส่งและสถานที่เก็บสินค้า, ที่พักแรมและการบริการด้านอาหาร, กิจกรรมทางการเงินและการประกันภัย, การทำเหมืองแร่ และเหมืองหิน, การก่อสร้าง, กิจกรรมการบริหารและบริการสนับสนุน, กิจกรรมการบริการด้านอื่น ๆ, เกษตรกรรม การป่าไม้และการประมง, การจัดหา การจัดการน้ำเสียและของเสีย รวมถึงกิจกรรมที่เกี่ยวข้อง, การศึกษา และบริการที่สร้างขึ้นเองเพื่อใช้ในครัวเรือน ซึ่งไม่สามารถจำแนกกิจกรรมได้

ส่วนอุตสาหกรรมศิลปะ ความบันเทิงและนันทนาการ และกิจกรรมขององค์กรระหว่างประเทศและภาคีสมาชิก ไม่มีจำนวนความต้องการแรงงาน

แผนภูมิแสดงความต้องการแรงงาน จำแนกตามประเภทอาชีพ ไตรมาส 2 ปี 2568 และปี 2567

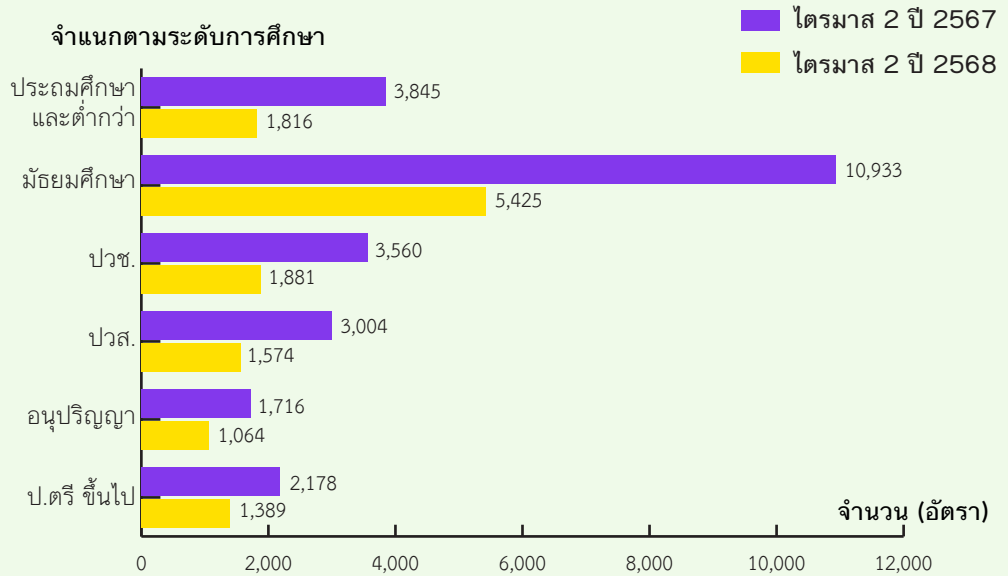


ที่มา : ระบบให้บริการประชาชน (e-service.doe.go.th)

ประเภทอาชีพที่สถานประกอบการต้องการแรงงานมากที่สุด คือ **อาชีพนานพื้นฐาน** จำนวน 7,083 อัตรา คิดเป็นร้อยละ 53.87 (เช่น แรงงานในด้านการผลิตต่าง ๆ แรงงานทั่วไป, แรงงานด้านการผลิต, แรงงานด้านการประกอบ, พนักงานจัดส่งสินค้า และผู้ทำความสะอาดอาคาร, พนักงานทำความสะอาดอาคาร) รองลงมาได้แก่ ช่างเทคนิคและผู้ปฏิบัติงานที่เกี่ยวข้อง จำนวน 1,797 อัตรา (ร้อยละ 13.67) เสมียน เจ้าหน้าที่ จำนวน 1,372 อัตรา (ร้อยละ 10.43) พนักงานบริการ พนักงานขายในร้านค้าและตลาดจำนวน 1,130 อัตรา (ร้อยละ 8.59) และผู้ปฏิบัติงานในโรงงาน ผู้ควบคุมเครื่องจักรและผู้ปฏิบัติงานด้านการประกอบ จำนวน 867 อัตรา (ร้อยละ 6.59)

นายจ้าง/สถานประกอบการต้องการแรงงานที่จบการศึกษาระดับมัธยมศึกษา มากที่สุด คิดเป็นร้อยละ 41.26 รองลงมาคือ ระดับปวช. ร้อยละ 14.31 ระดับประถมศึกษาและต่ำกว่า ร้อยละ 13.81 ระดับปวส. ร้อยละ 11.97 ระดับปริญญาตรีขึ้นไป ร้อยละ 10.56 และระดับอนุปริญญา ร้อยละ 8.09 **เมื่อเปรียบเทียบกับช่วงเดียวกันปีก่อนพบว่า ความต้องการแรงงานระดับการศึกษา** ลดลงทุกระดับการศึกษา ระดับการศึกษาประถมศึกษาและต่ำกว่า ลดลงมากที่สุดร้อยละ 52.77 รองลงมา ได้แก่ ระดับมัธยมศึกษา ร้อยละ 50.38 ระดับปวส. ร้อยละ 47.60 ระดับปวช. ร้อยละ 47.16 ระดับอนุปริญญา ร้อยละ 38.00 ระดับปริญญาตรีขึ้นไป ร้อยละ 36.23 และ ตามลำดับ

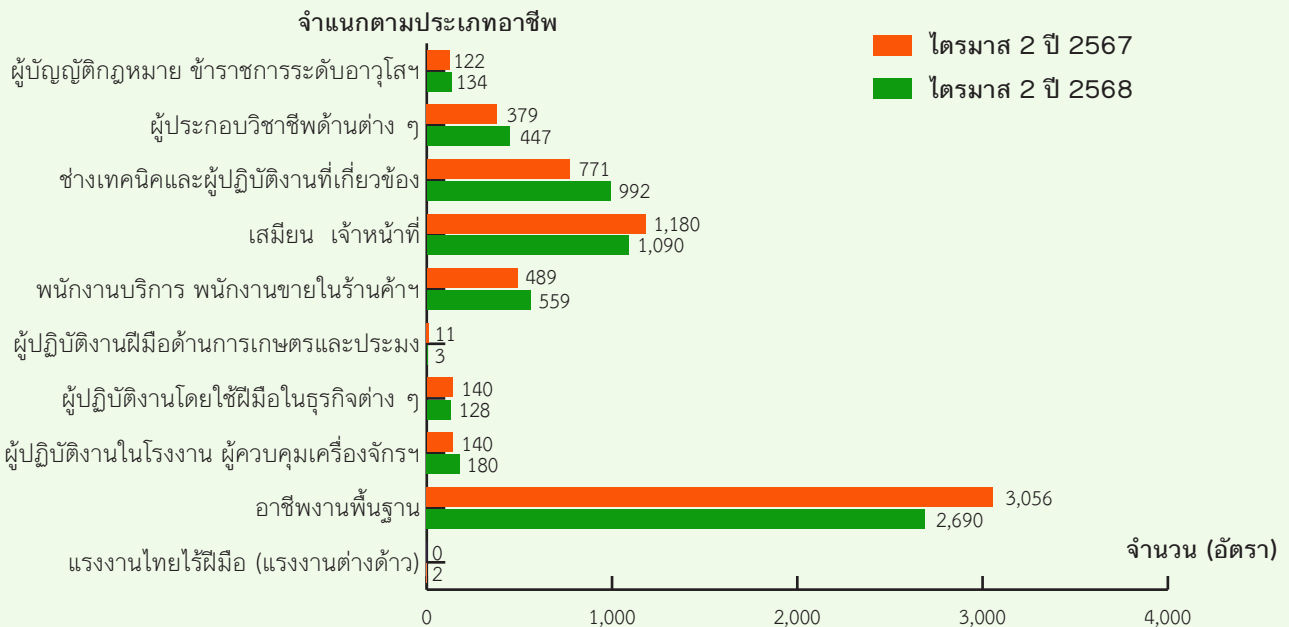
แผนภูมิแสดงความต้องการแรงงาน จำแนกตามระดับการศึกษา ไตรมาส 2 ปี 2568 และปี 2567



ผู้สมัครงาน

ผู้สมัครงานที่มาใช้บริการมีจำนวน 6,225 คน เป็นเพศชาย 2,437 คน เพศหญิง 3,788 คน เป็นผู้จบการศึกษาระดับมัธยมศึกษามากที่สุด จำนวน 2,487 คน คิดเป็นร้อยละ 39.95 รองลงมาคือ ระดับปริญญาตรี ขึ้นไป ร้อยละ 23.21 ระดับประถมศึกษาและต่ำกว่า ร้อยละ 20.90 ระดับปวส. ร้อยละ 10.84 ระดับปวช. ร้อยละ 7.04 และระดับอนุปริญญา มีเพียงร้อยละ 0.14 เมื่อเปรียบเทียบกับช่วงเดียวกันปีก่อน พบว่า ผู้สมัครงานลดลง ร้อยละ 2.99

แผนภูมิแสดงผู้สมัครงานมาใช้บริการ จำแนกตามประเภทอาชีพ ไตรมาส 2 ปี 2568 และปี 2567



ที่มา : ระบบให้บริการประชาชน (e-service.doe.go.th)

จากแผนภูมิ เมื่อพิจารณาตามประเภทอาชีพจะเห็นว่า อาชีพงานพื้นฐาน มีจำนวนผู้มาสมัครงานมากที่สุด (เช่น แรงงานในด้านการผลิตต่าง ๆ แรงงานทั่วไป, แรงงานด้านการผลิต, แรงงานด้านการประกอบ, พนักงานจัดส่งสินค้า และ ผู้ขนส่งสินค้า) เมื่อเปรียบเทียบกับช่วงเดียวกันปีก่อน พบว่า โดยส่วนใหญ่ผู้สมัครงานลดลงในประเภทอาชีพ เสมียน เจ้าหน้าที่, ผู้ปฏิบัติงานฝีมือด้านการเกษตรและประมง (แปรรูปขั้นพื้นฐาน), ผู้ปฏิบัติงานโดยใช้ฝีมือในธุรกิจต่าง ๆ, ผู้ปฏิบัติงานในโรงงาน ผู้ควบคุมเครื่องจักรและผู้ปฏิบัติงานด้านการประกอบ และอาชีพงานพื้นฐาน

การบรรจงาน

ผู้สมัครงานได้รับการบรรจงานทั้งหมด จำนวน 4,358 คน เพศชาย 1,719 คน เพศหญิง 2,639 คน โดยเป็นการบรรจงาน ในจังหวัดนครปฐม มากที่สุด ร้อยละ 25.36 ของผู้สมัครงานที่ได้รับการบรรจงานทั้งหมด รองลงมา ได้แก่ จังหวัดสมุทรสาคร ร้อยละ 16.02 จังหวัดราชบุรี ร้อยละ 11.54 เมื่อเปรียบเทียบกับช่วงเดียวกันปีก่อน พบว่า ส่วนใหญ่มีจำนวนผู้ได้รับการบรรจงานเพิ่มขึ้น ยกเว้น จังหวัดกาญจนบุรี เพชรบุรี และจังหวัดประจวบคีรีขันธ์ ที่ได้รับการบรรจงานลดลง

โดยผู้ที่มีการศึกษาระดับมัธยมศึกษาได้รับการบรรจงาน มากที่สุด คิดเป็นร้อยละ 44.58 รองลงมาได้แก่ ระดับประถมศึกษา และต่ำกว่า ร้อยละ 23.38 ระดับปริญญาตรีขึ้นไป ร้อยละ 14.02 ระดับปวส. ร้อยละ 10.60 ระดับปวช. ร้อยละ 7.32 และระดับ อนุปริญญา มีเพียงร้อยละ 0.09



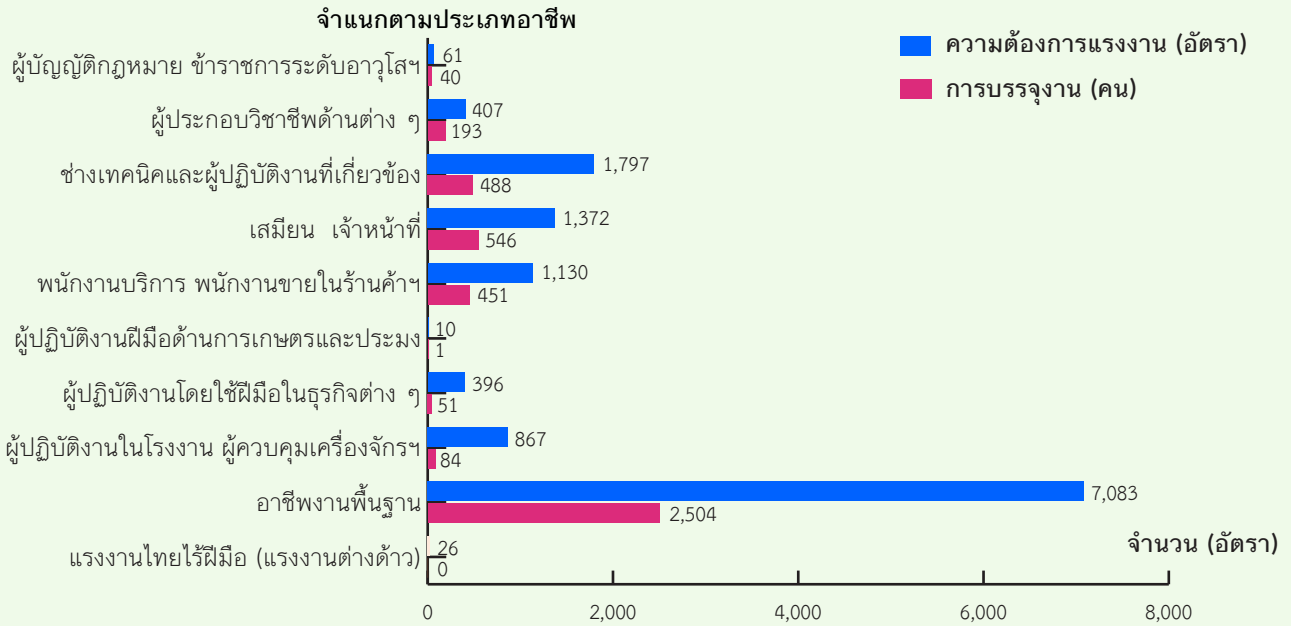
ตารางแสดงการบรรจงาน จำแนกตามประเภทอุตสาหกรรม ไตรมาส 2 ปี 2568

ประเภทอุตสาหกรรม	ตำแหน่งงาน (อัตรา)	การบรรจงาน (คน)
A เกษตรกรรมการป่าไม้และการประมง	107	22
B การทำเหมืองแร่ และเหมืองหิน	74	11
C การผลิต	7,668	2,704
D ไฟฟ้า ก๊าซ ไอน้ำและระบบการปรับอากาศ	35	3
E การจัดหา น้ำ การจัดการน้ำเสียและของเสียรวมถึงกิจกรรมที่เกี่ยวข้อง	36	1
F การก่อสร้าง	213	25
G การขายส่งและการขายปลีก การซ่อมยานยนต์ และจักรยานยนต์	2,606	611
H การขนส่งและสถานที่เก็บสินค้า	228	67
I ที่พักแรมและการบริการด้านอาหาร	692	154
J ข้อมูลข่าวสารและการสื่อสาร	177	117
K กิจกรรมทางการเงินและการประกันภัย	97	30
L กิจกรรมเกี่ยวกับอสังหาริมทรัพย์	228	35
M กิจกรรมวิชาชีพ วิทยาศาสตร์และกิจกรรมทางวิชาการ	262	97
N กิจกรรมการบริหารและบริการสนับสนุน	18	5
O การบริหารราชการการป้องกันประเทศฯ	438	278
P การศึกษา	4	4
Q กิจกรรมด้านสุขภาพและงานสังคมสงเคราะห์	250	185
R ศิลปะ ความบันเทิงและนันทนาการ	0	0
S กิจกรรมการบริการด้านอื่น ๆ	14	7
T กิจกรรมการจ้างงานในครัวเรือน ฯลฯ	2	2
U กิจกรรมขององค์การระหว่างประเทศและภาคีสมาชิก	0	0

ที่มา : ระบบให้บริการประชาชน (e-service.doe.go.th)

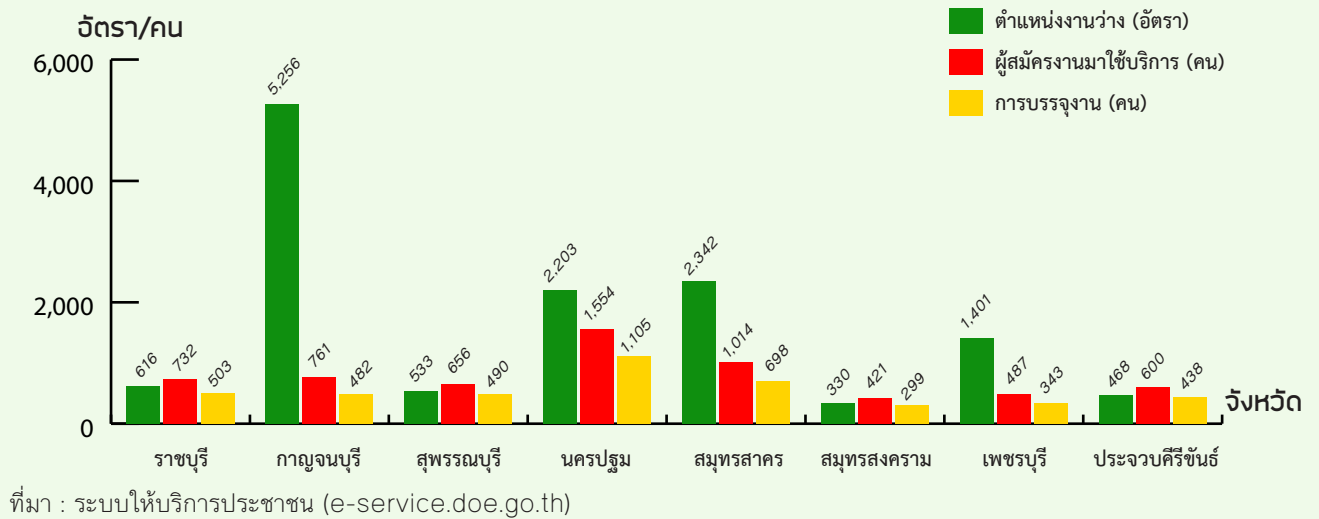
อุตสาหกรรมที่มีการบรรจงานมากที่สุด ได้แก่ อุตสาหกรรมการผลิต มีการบรรจงาน จำนวน 2,704 คน คิดเป็นร้อยละ 62.05 รองลงมาคือ การขายส่งและการขายปลีก การซ่อมยานยนต์ และจักรยานยนต์ จำนวน 611 คน (ร้อยละ 14.02) การบริหารราชการการป้องกันประเทศ และการประกันสังคมภาคบังคับ จำนวน 278 คน (ร้อยละ 6.38) กิจกรรมด้านสุขภาพและงานสังคมสงเคราะห์ จำนวน 185 คน (ร้อยละ 4.25) และที่พักและบริการด้านอาหาร จำนวน 154 คน (ร้อยละ 3.53)

แผนภูมิแสดงความต้องการแรงงาน และการบรรจุงาน จำแนกตามประเภทอาชีพ ไตรมาส 2 ปี 2568



เมื่อพิจารณาตามประเภทอาชีพ พบว่า **อาชีพงานพื้นฐาน** มีการบรรจุงานมากที่สุด จำนวน 2,504 คน คิดเป็นร้อยละ 57.46 (เช่น แรงงานด้านการผลิต, แรงงานทั่วไป, แรงงานด้านการประกอบ, พนักงานจัดส่งสินค้า และผู้ขนส่งสินค้า) รองลงมาคือ เสมียน เจ้าหน้าที่ จำนวน 546 คน (ร้อยละ 12.53) ช่างเทคนิคและผู้ปฏิบัติงานที่เกี่ยวข้อง จำนวน 488 คน (ร้อยละ 11.20) พนักงานบริการ พนักงานขายในร้านค้าและตลาด จำนวน 451 คน (ร้อยละ 10.35) และผู้ประกอบการวิชาชีพด้านต่าง ๆ จำนวน 193 คน (ร้อยละ 4.43)

แผนภูมิ แสดงความต้องการแรงงาน ผู้สมัครงานมาใช้บริการ และการบรรจุงาน จำแนกตามจังหวัด ไตรมาส 2 ปี 2568



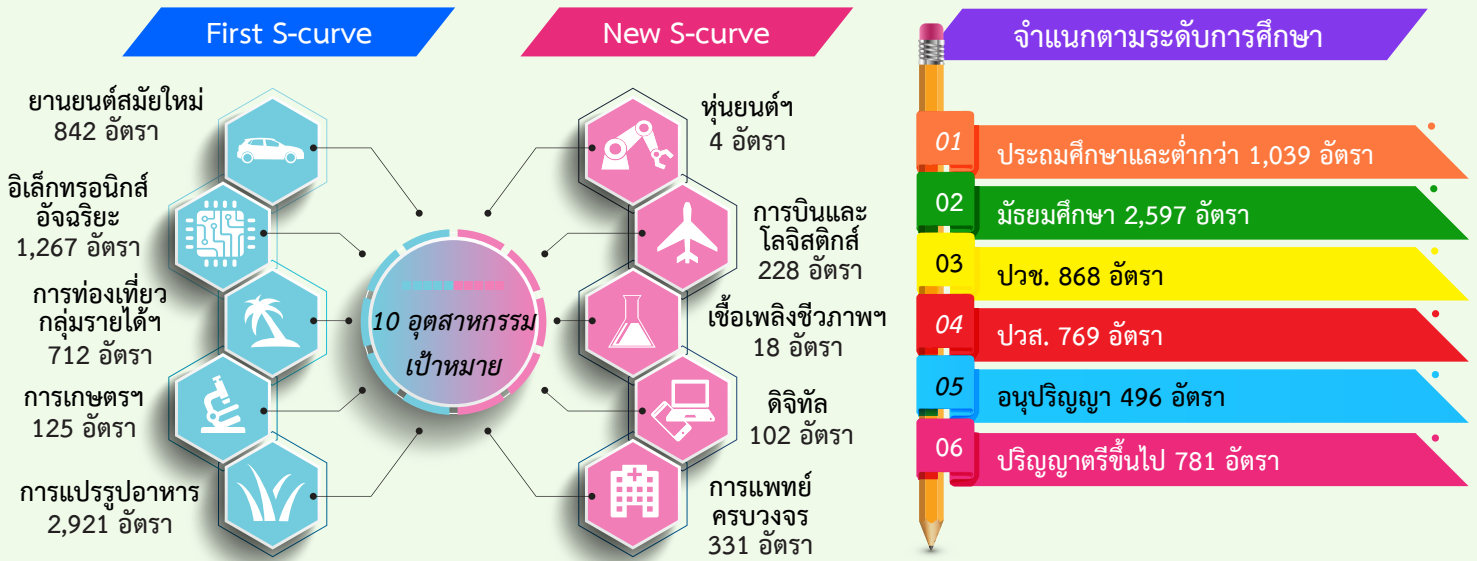
ความต้องการแรงงานใน 10 อุตสาหกรรมเป้าหมาย

ไตรมาส 2 (เม.ย.-มิ.ย.) ปี 2568 ภาคตะวันตกมีความต้องการแรงงานใน 10 อุตสาหกรรมเป้าหมาย จำนวน 6,550 อัตรา ลดลงร้อยละ 13.46 อัตรา จากไตรมาสก่อน และลดลงร้อยละ 45.58 จากช่วงเดียวกันปีก่อน โดยในภาพรวม พบว่า อุตสาหกรรมการแปรรูปอาหาร มีความต้องการมากที่สุด จำนวน 2,921 อัตรา (ร้อยละ 44.60) รองลงมาได้แก่ อุตสาหกรรมอิเล็กทรอนิกส์อัจฉริยะ จำนวน 1,267 อัตรา (ร้อยละ 19.34) อุตสาหกรรมยานยนต์สมัยใหม่ จำนวน 842 อัตรา (ร้อยละ 12.85)

ในส่วนของอุตสาหกรรม First S-curve พบว่า อุตสาหกรรมการแปรรูปอาหาร มีความต้องการแรงงานมากที่สุด รองลงมาได้แก่ อุตสาหกรรมอิเล็กทรอนิกส์อัจฉริยะ และอุตสาหกรรมยานยนต์สมัยใหม่ **ต้องการแรงงานที่มีการศึกษาระดับมัธยมศึกษา**

อุตสาหกรรม New S-curve พบว่า อุตสาหกรรมการแพทย์ครบวงจร ต้องการแรงงานมากที่สุด รองลงมาได้แก่ อุตสาหกรรมการบินและโลจิสติกส์ และอุตสาหกรรมดิจิทัล **ต้องการแรงงานที่มีการศึกษาระดับมัธยมศึกษา**

เมื่อพิจารณาเป็นรายจังหวัด พบว่า จังหวัดกาญจนบุรี มีความต้องการแรงงานมากที่สุด จำนวน 1,784 อัตรา คิดเป็นร้อยละ 27.24 ของตำแหน่งงาน 10 อุตสาหกรรมเป้าหมายทั้งหมด รองลงมาได้แก่ จังหวัดนครปฐม จำนวน 1,573 อัตรา (ร้อยละ 24.02) จังหวัดเพชรบุรี จำนวน 1,222 อัตรา (ร้อยละ 18.66) จังหวัดสมุทรสาคร จำนวน 960 อัตรา (ร้อยละ 14.66)



ที่มา : ระบบให้บริการประชาชน (e-service.doe.go.th)

การลงทุนในภาคตะวันตก



จำนวนโรงงาน จำแนกตามจังหวัด

ราชบุรี 3 แห่ง	กาญจนบุรี 2 แห่ง	สมุทรสาคร 22 แห่ง
สุพรรณบุรี 0 แห่ง	นครปฐม 22 แห่ง	ประจวบคีรีขันธ์ 0 แห่ง
สมุทรสงคราม 0 แห่ง	เพชรบุรี 1 แห่ง	

เมื่อพิจารณาเงินลงทุน พบว่า จังหวัดนครปฐมมีเงินลงทุนมากที่สุดประมาณ 3,097.28 ล้านบาท คิดเป็นร้อยละ 54.94 รองลงมาได้แก่ จังหวัดเพชรบุรี ประมาณ 1,555.68 ล้านบาท (ร้อยละ 27.59) จังหวัดสมุทรสาคร ประมาณ 907.95 ล้านบาท (ร้อยละ 16.10) และจังหวัดราชบุรี ประมาณ 63.40 ล้านบาท (ร้อยละ 1.12)

เมื่อเปรียบเทียบกับช่วงเดียวกันปีก่อน พบว่า จังหวัดนครปฐม จังหวัดสมุทรสาคร และจังหวัดเพชรบุรี มีจำนวนเงินลงทุนเพิ่มขึ้น จังหวัดราชบุรี และจังหวัดกาญจนบุรี มีเงินลงทุนลดลง และในส่วนจังหวัดสุพรรณบุรี จังหวัดสมุทรสงคราม และจังหวัดประจวบคีรีขันธ์ ไม่มีจำนวนเงินลงทุน


ตารางแสดงจำนวนโรงงาน เงินลงทุน และการจ้างงาน ที่ได้รับอนุญาตให้ประกอบกิจการใหม่ ไตรมาส 2 (เม.ย.-มิ.ย.) ปี 2568 เปรียบเทียบกับปี 2567

จังหวัด	ไตรมาส 2 ปี 2567			ไตรมาส 2 ปี 2568		
	โรงงาน [แห่ง]	เงินลงทุน [ล้านบาท]	การจ้างงาน [คน]	โรงงาน [แห่ง]	เงินลงทุน [ล้านบาท]	การจ้างงาน [คน]
ราชบุรี	5	366.00	78	3	63.40	72
กาญจนบุรี	4	109.96	28	2	13.40	15
สุพรรณบุรี	0	0.00	0	0	0.00	0
นครปฐม	24	668.49	524	22	3,097.28	500
สมุทรสาคร	12	207.36	596	22	907.95	851
สมุทรสงคราม	0	0.00	0	0	0.00	0
เพชรบุรี	7	123.65	89	1	1,555.68	420
ประจวบคีรีขันธ์	1	29.93	6	0	0.00	0
รวม	53	1,505.39	1,321	50	5,637.70	1,858


ที่มา : กรมโรงงานอุตสาหกรรม

จำนวนสถานประกอบการและลูกจ้างคงเหลือ 5 อันดับแรก
จำแนกตามประเภทอุตสาหกรรม

01 > การผลิต
12,169 แห่ง (24.77%)
721,847 คน (61.83%)




02 > การขายส่ง การขายปลีก
16,266 แห่ง (33.11%)
180,187 คน (15.43%)



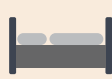
03 > การก่อสร้าง
3,434 แห่ง (6.99%)
42,996 คน (3.68%)



04 > เกษตรกรรม การล่าสัตว์
การป่าไม้
3,681 แห่ง (7.49%)
42,037 คน (3.60%)



05 > โรงแรมและภัตตาคาร
3,132 แห่ง (6.37%)
36,816 คน (3.15%)



ที่มา : สำนักงานสวัสดิการและคุ้มครองแรงงาน

การเดินทางไปทำงานในต่างประเทศ

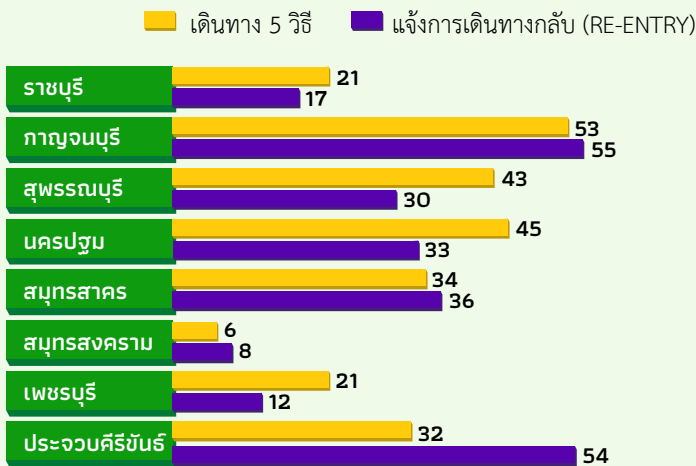
ภาคตะวันตกมีแรงงานได้รับอนุญาตให้เดินทางไปทำงานในต่างประเทศ จำนวน 500 คน หรือร้อยละ 1.74 ของแรงงานที่เดินทางไปทำงานต่างประเทศทั้งหมด เพิ่มขึ้นจากช่วงเดียวกันปีก่อน ร้อยละ 11.86 เป็นเพศชาย ร้อยละ 69.60 เพศหญิง ร้อยละ 30.40 เดินทางไปทำงานโดย Re-entry มากที่สุดร้อยละ 49.00 รองลงมาคือ บริษัท จัดหางานจัดส่ง ร้อยละ 25.20 เดินทางด้วยตนเอง ร้อยละ 9.40 นายจ้างพาลูกจ้างไปทำงาน ร้อยละ 7.60 กรมการจัดหางานจัดส่ง ร้อยละ 6.60 และนายจ้างส่งลูกจ้างไปฝึกงาน 2.20



การเดินทางทุกประเภท ไตรมาส 2 ปี 2567 จำนวน 447 คน
 การเดินทางทุกประเภท ไตรมาส 2 ปี 2568 จำนวน 500 คน



ประเทศที่มีผู้เดินทางไปทำงานมากที่สุด 5 อันดับแรก

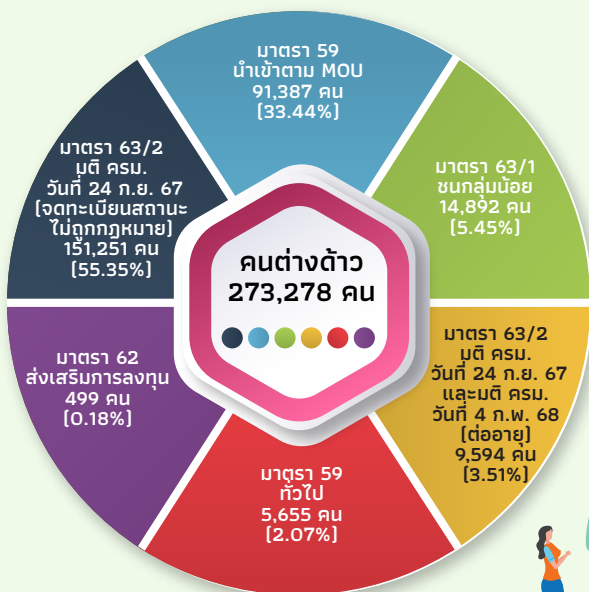


ที่มา : กองบริหารแรงงานไทยไปต่างประเทศ กรมการจัดหางาน

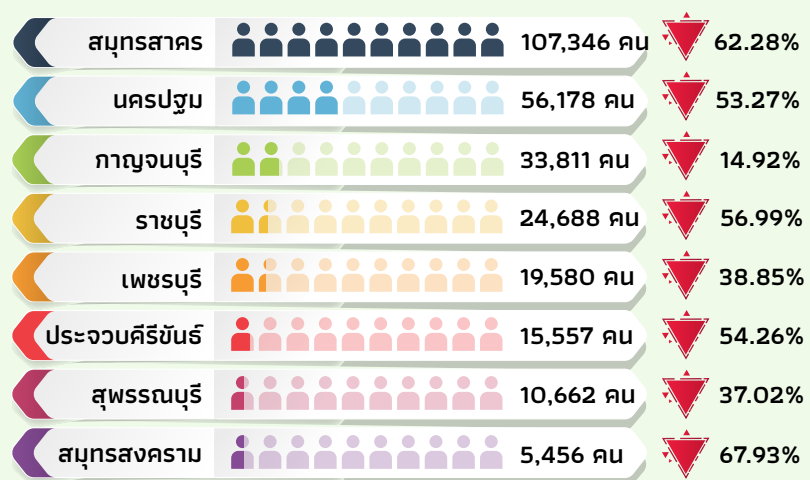
การทำงานของคนต่างด้าว

จากข้อมูลของสำนักบริหารแรงงานต่างด้าว ไตรมาส 2 (เม.ย.-มิ.ย.) ปี 2568 (ณ เดือนมิถุนายน 2568) มีจำนวนแรงงานต่างด้าว ประมาณ 2.73 แสนคน เป็นแรงงานต่างด้าวตามมติครม. เมื่อมติครม.วันที่ 24 กันยายน 2567 (จดทะเบียนสถานะไม่ถูกต้องกฎหมาย) มากที่สุด จำนวน 151,251 คน คิดเป็นร้อยละ 55.35 ของจำนวนแรงงานต่างด้าวคงเหลือทั้งหมด รองลงมาได้แก่ แรงงานต่างด้าวนำเข้าตาม MOU ร้อยละ 33.44 ชนกลุ่มน้อย ร้อยละ 5.45 แรงงานต่างด้าวตามมติครม.วันที่ 24 กันยายน 2567 และ มติครม. 4 กุมภาพันธ์ 2568 (ต่ออายุ) ร้อยละ 3.51 ชั่วโมงทั่วไป ร้อยละ 2.07 และส่งเสริมการลงทุน BOI ร้อยละ 0.18 เมื่อเปรียบเทียบกับช่วงเดียวกันปีก่อน พบว่า จำนวนแรงงานต่างด้าวลดลงร้อยละ 54.20

จำนวนคนต่างด้าวคงเหลือ จำแนกตามประเภทการอนุญาตให้ทำงาน



จำนวนคนต่างด้าวคงเหลือ จำแนกรายจังหวัด



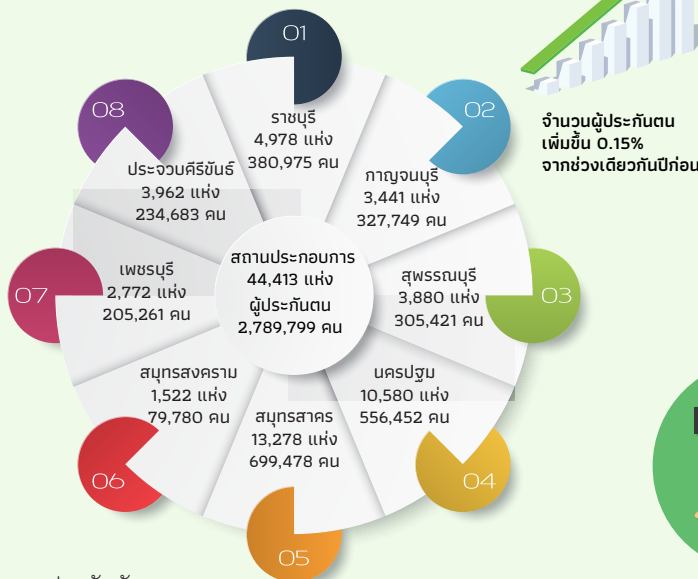
เปรียบเทียบช่วงเดียวกันปีก่อน
 เพิ่มขึ้น ลดลง

ที่มา : สำนักบริหารแรงงานต่างด้าว

สถานประกอบการในระบบประกันสังคม

สถานประกอบการใน 8 จังหวัดภาคตะวันตกอยู่ในระบบประกันสังคม จำนวน 44,413 แห่ง เมื่อเปรียบเทียบกับไตรมาส 1 ปี 2568 เพิ่มขึ้นร้อยละ 0.26 และจำนวนผู้ประกันตนเพิ่มขึ้นร้อยละ 0.15 โดยมีผู้ประกันตนประมาณ 2.79 ล้านคน แยกเป็น มาตรา 33 ประมาณ 1.18 ล้านคน มาตรา 39 ประมาณ 1.23 แสนคน และมาตรา 40 ประมาณ 1.49 ล้านคน ซึ่งจังหวัดสมุทรสาคร มีสถานประกอบการที่ขึ้นทะเบียนในระบบประกันสังคม มากที่สุด ร้อยละ 29.90 รองลงมา ได้แก่ นครปฐม ร้อยละ 23.82 และราชบุรี ร้อยละ 11.21 ในส่วนของผู้ประกันตน พบว่า จังหวัดสมุทรสาคร มีลูกจ้างขึ้นทะเบียนเป็นผู้ประกันตน มากที่สุด ร้อยละ 25.07 รองลงมา คือ จังหวัดนครปฐม ร้อยละ 19.95 และจังหวัดราชบุรี ร้อยละ 13.66

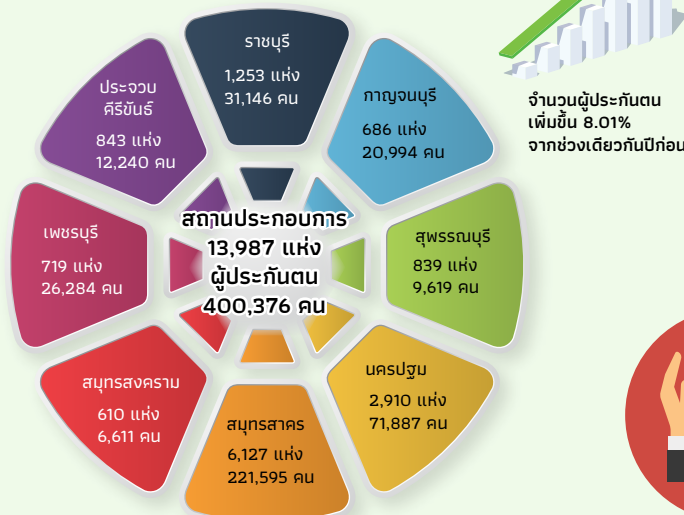
จำนวนสถานประกอบการ และผู้ประกันตน เดือนมิถุนายน 2568



ที่มา : กองวิจัยและพัฒนา สำนักงานประกันสังคม

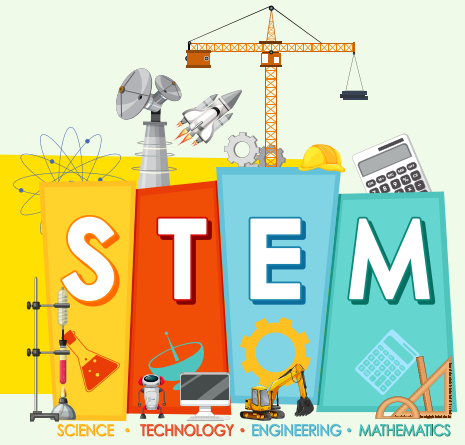
แรงงานต่างด้าวที่อยู่ในระบบประกันสังคม มีจำนวน 400,376 คน เพิ่มขึ้นร้อยละ 8.01 เมื่อเปรียบเทียบกับจากช่วงเดียวกันของปีก่อน โดยจังหวัดสมุทรสาคร มีผู้ประกันตนมากที่สุด ร้อยละ 55.35 รองลงมาได้แก่ จังหวัดนครปฐม ร้อยละ 17.95 และจังหวัดราชบุรี ร้อยละ 7.78

แรงงานต่างด้าวที่อยู่ในระบบประกันสังคม เดือนมิถุนายน 2568



ที่มา : สำนักงานประกันสังคมจังหวัด

Mismatch งาน STEM ทำอย่างไร ? เมื่อผลิตคนไม่ตรงกับความต้องการตลาด



ทีม Big Data สถาบันวิจัยเพื่อการพัฒนาประเทศไทย (ทีดีอาร์ไอ) เปิดผลวิเคราะห์สถานะความต้องการแรงงาน และทักษะของแรงงานที่นายจ้างต้องการใน “โครงการพัฒนาระบบวิเคราะห์ข้อมูลด้วย Large Language Models (LLMs) เพื่อการใช้ประโยชน์ในการพัฒนากำลังคนสมรรถนะสูงฯ” สนับสนุนโดยหน่วยบริหารและจัดการทุนด้านการพัฒนากำลังคน และทุนด้านการพัฒนาสถาบันอุดมศึกษา การวิจัยและการสร้างนวัตกรรม (บพค.) โดยทำการรวบรวมประกาศรับสมัครงานออนไลน์ทั้งหมด 304,378 ตำแหน่ง จาก 23 เว็บไซต์รับสมัครงานในไตรมาสที่ 2 ของปี 2568 (1 เม.ย. - 30 มิ.ย.) นำเสนอภาพรวมของแนวโน้มความต้องการแรงงานรายไตรมาสและวิเคราะห์เชิงลึกเกี่ยวกับความต้องการแรงงานในกลุ่มสาขา STEM โดยเปรียบเทียบกับจำนวนผู้สำเร็จการศึกษาระดับปริญญาตรีในปี 2565 เพื่อประเมินความสอดคล้องระหว่างอุปสงค์และอุปทานแรงงานในตลาดแรงงานไทย



พบความไม่สมดุลด้านการจัดการศึกษาวิศวกรรมศาสตร์และวิทยาศาสตร์ เสนอปรับแนวทางการผลิต และส่งเสริมการพัฒนาอุตสาหกรรมที่เน้นนวัตกรรมเพิ่มขึ้น ตลาดแรงงานไทยต้องการแรงงาน STEM สาขาวิศวกรรมศาสตร์เป็นส่วนใหญ่ คิดเป็นสัดส่วนประมาณ 2 ใน 3 ของความต้องการแรงงาน STEM ทั้งหมด แต่กว่า 62% ของผู้สำเร็จการศึกษาสาย STEM เป็นสาขาวิทยาศาสตร์ ในเชิงปริมาณ ประเทศไทยมีการผลิตแรงงานสาขา STEM มากเพียงพอในเกือบทุกสาขาการศึกษา แต่ยังมีช่องว่างระหว่างความพร้อมของบัณฑิตกับคุณลักษณะแรงงานที่นายจ้างต้องการ โดยเฉพาะด้านประสบการณ์ทำงาน และความเชี่ยวชาญ ซึ่งส่งผลกระทบต่อโอกาสของผู้จบใหม่

เพื่อประเมินความสอดคล้องระหว่างความต้องการแรงงานกับจำนวนผู้สำเร็จ การศึกษาในสาขา STEM คณะผู้วิจัยได้ดำเนินการวิเคราะห์ความต้องการแรงงานของแต่ละสาขาการศึกษาจากข้อมูลประกาศรับสมัครงานที่รวบรวมได้ โดยได้จำแนกข้อมูลประกาศรับสมัครงานตามสาขาวิชาออกเป็น 12 สาขาหลัก ซึ่งรายละเอียดแสดงในตารางที่ 1 โดย “ตำแหน่งงานทั้งหมด” หมายถึงตำแหน่งงานทั้งหมดที่เปิดรับทั้งผู้มีประสบการณ์ทำงานและไม่มีประสบการณ์ในปีที่ผ่านมา ส่วน “ตำแหน่งงานของผู้จบใหม่” หมายถึงตำแหน่งงานที่ในประกาศระบุว่าพร้อมรับผู้สำเร็จการศึกษาระดับปริญญาตรีที่ไม่มีประสบการณ์หรือมีประสบการณ์ไม่เกิน 2 ปี โดยตัวเลขในวงเล็บแสดงจำนวนตำแหน่งงานที่พร้อมรับผู้ไม่มีประสบการณ์เลย ส่วน “จำนวนผู้สำเร็จการศึกษา” หมายถึงจำนวนบัณฑิตระดับปริญญาตรีจบใหม่ในปี พ.ศ. 2565



ตารางแสดงจำนวนตำแหน่งงานสาขา STEM ที่เปิดรับระหว่าง ก.ค. 2567 ถึง มิ.ย. 2568 และจำนวนผู้สำเร็จการศึกษา สาขาวิชาด้าน STEM วุฒิปริญญาตรีที่สำเร็จการศึกษาในปี 2565

สาขาวิชา	ตำแหน่งงานทั้งหมด	ตำแหน่งงานของผู้จบใหม่*	จำนวนผู้สำเร็จการศึกษา
วิศวกรรมไฟฟ้า	10,522	3,211 [482]	5,139
วิทยาการคอมพิวเตอร์	10,486	3,088 [376]	8,242
วิศวกรรมเครื่องกล	9,719	2,751 [414]	4,359
วิศวกรรมคอมพิวเตอร์	9,542	3,004 [379]	3,554
วิศวกรรมอุตสาหการและการผลิต	5,639	1,900 [272]	4,710
วิศวกรรมโยธา	3,755	1,004 [120]	4,641
วิทยาศาสตร์การอาหาร	2,669	1,004 [131]	1,533
เคมีและเคมีประยุกต์	2,597	961 [134]	3,065
วิศวกรรมเคมี	2,225	675 [134]	1,244
วิศวกรรมเมคคาทรอนิกส์	2,140	791 [191]	328
วิศวกรรมวัสดุ	1,328	407 [68]	957
วิศวกรรมอื่นๆ	4,790	1,137 [126]	

* หมายถึงตำแหน่งงานระดับแรกเข้า (ประสบการณ์ 0-2 ปี)
ส่วนตัวเลขในวงเล็บคือตำแหน่งงานที่ไม่ต้องการประสบการณ์ทำงานเลย

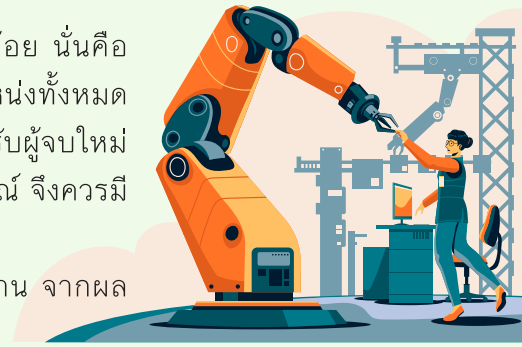
เมื่อพิจารณาข้อมูลเปรียบเทียบระหว่างความต้องการแรงงานกับจำนวนผู้สำเร็จการศึกษา พบว่าเกือบทุกสาขาวิชามีการผลิตมากกว่าความต้องการที่รับผู้สำเร็จการศึกษาใหม่หรือผู้ที่ยังมีประสบการณ์ไม่มาก เช่น ในสาขาวิทยาการคอมพิวเตอร์ (Computer Science) มีจำนวนผู้สำเร็จการศึกษา 8,246 คน ขณะที่ตำแหน่งที่เปิดรับนักศึกษาจบใหม่มีจำนวน 3,088 ตำแหน่ง (โดยในจำนวนนั้น 376 ตำแหน่งไม่ต้องการประสบการณ์เลย) นอกจากนี้ควรพิจารณาด้วยว่าข้อมูลจำนวนตำแหน่งงานที่เปิดรับตามสาขาการศึกษานั้นมีแนวโน้มที่จะสะท้อนความต้องการที่มากกว่าความต้องการจริง เนื่องจากการประกาศรับสมัครงานนั้นส่วนใหญ่มีกระบวนการศึกษามากกว่า 1 สาขาสำหรับตำแหน่งงานหนึ่ง ซึ่งทำให้เกิดการนับซ้ำขึ้น

นอกจากนั้น จากข้อมูลจะเห็นได้ว่า ตำแหน่งงาน STEM ส่วนใหญ่ต้องการผู้สมัครที่มีประสบการณ์ อย่างเช่น ตำแหน่งงานสาขาวิทยาการคอมพิวเตอร์ มีความต้องการทั้งหมด 10,486 ตำแหน่ง แต่ในจำนวนนี้ กว่า 7,398 ตำแหน่งต้องการผู้สมัครที่มีประสบการณ์มากกว่า 2 ปี และมีเพียง 376 รับผู้สมัครที่ไม่มีประสบการณ์เลย หรืออีกตัวอย่างที่ชัดเจนคือ สาขาวิศวกรรมเครื่องกล (Mechanical Engineering) ซึ่งมีตำแหน่งงานทั้งหมดสูงถึง 9,719 ตำแหน่ง แต่ในจำนวนนี้มีเพียง 2,751 ตำแหน่งที่เปิดรับนักศึกษาจบใหม่ และเพียง 414 ตำแหน่งเท่านั้น ที่ไม่ต้องการประสบการณ์เลย สะท้อนให้เห็นว่าตลาดแรงงานในสาขานี้ต้องการผู้มีประสบการณ์เฉพาะด้าน เช่น ทักษะ Mechanical Engineering, Project Management, Engineering Software, Employee Training, Drafting and Engineering Design เป็นต้น ซึ่งไม่ใช่งานที่ผู้จบใหม่สามารถเริ่มทำได้ทันทีโดยไม่ผ่านการฝึกฝนหรือทำงานภาคสนามมาก่อน ซึ่งอาจส่งผลให้ผู้จบใหม่ประสบปัญหาในการเข้าสู่ตลาดแรงงาน และนายจ้างมีปัญหาในการค้นหาแรงงานที่คุณสมบัติตรงตามความต้องการ

“วิศวกรรมเมคคาทรอนิกส์” ตลาดต้องการสูง

สาขาหนึ่งที่มีความต้องการแรงงานสูงแต่มีจำนวนผู้สำเร็จการศึกษาน้อย นั่นคือ วิศวกรรมเมคคาทรอนิกส์ (Mechatronics Engineering) ซึ่งมีจำนวนตำแหน่งทั้งหมด 2,140 ตำแหน่ง แต่มีผู้จบใหม่เพียง 328 คน ซึ่งน้อยกว่าโดยมีตำแหน่งที่เปิดรับผู้จบใหม่จำนวน 791 ตำแหน่ง โดยในจำนวนนี้มี 191 ตำแหน่งที่ไม่ต้องการประสบการณ์ จึงควรมีการเพิ่มการผลิตกำลังคนในสาขานี้มากขึ้น

ข้อเสนอสร้างสมดุล ผลิตกำลังคนให้ตรงความต้องการกับตลาดแรงงาน จากผลการวิเคราะห์ คณะผู้วิจัยมีข้อเสนอเชิงนโยบายดังนี้



ประการแรก ภาครัฐและสถาบันการศึกษาอาจพิจารณาขยายช่องทางการเข้าสู่อาชีพวิศวกรให้แก่ผู้สำเร็จการศึกษาจากสาขาวิทยาศาสตร์ ซึ่งมีจำนวนมากเกินความต้องการของตลาดแรงงานในบางสาขา โดยส่งเสริมการจัดทำหลักสูตรเสริมทักษะ (upskill/reskill) ที่ออกแบบมาเพื่อรองรับการเปลี่ยนสายอาชีพอย่างตรงจุด ตัวอย่างเช่น ผู้ที่จบจากสาขาเคมีและเคมีประยุกต์ (Chemistry and Applied Chemistry) ที่ต้องการเปลี่ยนสายไปยังวิศวกรรมเคมี (Chemical Engineering) ควรมีการเรียนวิชาเทคนิคพื้นฐานด้านวิศวกรรมเพิ่มเติม เช่น Process Engineering, Process Improvement and Optimization หรือ Manufacturing Process ซึ่งเป็นหลักสูตรระยะสั้นแต่เข้มข้น และสามารถนำไปใช้สมัครงานในสายวิศวกรรมได้จริง

ทั้งนี้ ควรมีการศึกษาเชิงลึกผ่านการสัมภาษณ์นายจ้างในภาคอุตสาหกรรม เพื่อค้นหา “ทักษะเฉพาะ” ที่จำเป็นต่อการรับผู้สมัครที่มีพื้นฐานจากสาขาวิทยาศาสตร์แต่ต้องการเปลี่ยนสายงาน โดยเฉพาะในตำแหน่งที่ประสบปัญหาขาดแคลนแรงงาน เช่น สาขาวิทยาศาสตร์การอาหาร (Food Science) ซึ่งการเปลี่ยนสายจากสาขาเคมีและเคมีประยุกต์ (Chemistry and Applied Chemistry) มาสู่วิทยาศาสตร์การอาหาร (Food Science) จะมีประสิทธิภาพมากขึ้น หากสามารถระบุทักษะเป้าหมายที่ชัดเจน เช่น ความรู้ด้าน Food Science and Processing หรือ Food and Beverage เป็นต้น ซึ่งข้อมูลเหล่านี้จะช่วยในการออกแบบหลักสูตรเสริมทักษะที่ตรงความต้องการของอุตสาหกรรม และช่วยให้แรงงานสามารถเปลี่ยนสายงานได้อย่างมีประสิทธิภาพ

ประการที่สอง ภาครัฐควรทบทวนนโยบายการผลิตกำลังคน ซึ่งจากข้อมูลที่ปรากฏ พบว่า ในขณะนี้การผลิตกำลังคนด้าน STEM อาจไม่ได้ขาดแคลนมากอย่างที่มักเข้าใจกัน โดยในเกือบทุกสาขา มีการผลิตบัณฑิตจบใหม่มากกว่าตำแหน่งงานเปิดใหม่สำหรับบัณฑิตเหล่านี้ในแต่ละปี ปัญหาความขาดแคลนบุคลากรด้าน STEM น่าจะมาจากคุณภาพของบัณฑิตจบใหม่มากกว่า ภาครัฐจึงควรเข้ามามีบทบาทกำกับดูแลด้านคุณภาพการจัดการศึกษามากขึ้น ทั้งในแง่การจัดการเรียนการสอน การออกแบบหลักสูตร การเน้นการฝึกงานในภาคปฏิบัติเพิ่มขึ้นและการให้การสนับสนุนทางการเงิน ทั้งการสนับสนุนทางตรง เช่น การจัดสรรงบประมาณ และทางอ้อม เช่น การให้การสนับสนุนผ่านกองทุนกู้ยืมเพื่อการศึกษา เป็นต้น

ประการที่สาม การเพิ่มกำลังคนสาย STEM จะไม่สามารถทำผ่านนโยบายฝั่งอุปทานหรือการผลิตกำลังคนฝั่งเดียวได้ (supply side) เนื่องจากเมื่อมีการผลิตออกมาแล้ว พบว่าไม่มีตำแหน่งงานรองรับมากพอ จึงจำเป็นต้องมีมาตรการฝั่งอุปทาน (demand side) หรือนโยบายอุตสาหกรรม (industrial policy) ไปพร้อมกันด้วย เพื่อทำให้เกิดอุตสาหกรรมหรือสถานประกอบการที่รองรับอุปทานแรงงานที่ผลิตออกมาได้โดยหากภาคอุตสาหกรรมไทยได้รับการพัฒนาเพิ่มขึ้น ก็จะต้องการวิจัยและพัฒนาพื้นฐานมากยิ่งขึ้น ซึ่งจะช่วยสร้างความต้องการกำลังแรงงานด้านวิทยาศาสตร์

แนวทางดังกล่าวจะช่วยสร้างสมดุลระหว่างการผลิตกำลังคนกับความต้องการของตลาดแรงงานและยกระดับขีดความสามารถของแรงงานไทยในระยะยาว

ที่มา : <http://tdri.or.th> โดย ณัฐสิฏี รัชเกียรติวงศ์, วินิทร เขียวรณิชนันท์, นรินทร์ ธนนิธภาพร, เพ็ญพิชา ภาณิตพิเชษฐวงศ์ และวิไลลักษณ์ มีสวัสดิ์



ที่ปรึกษา

นางสาวสุจิตรา ขจรกิตติการ
ผู้อำนวยการกองบริหารข้อมูลตลาดแรงงาน



คณะผู้จัดทำ



นางสุชาดา ตุงจามุทส์ณี

หัวหน้าศูนย์บริหารข้อมูล
ตลาดแรงงานภาคตะวันตก

นางปติดา ท่านทรัพย์

นักวิชาการแรงงานชำนาญการ

นางสาวนฤมล แจ่มดี

นักวิชาการแรงงานปฏิบัติการ

นายรัฐไชย ชื่นอารมณี

เจ้าพนักงานแรงงานชำนาญงาน

นายสมเจตน์ มลทา

นักวิชาการแรงงาน

นางสาววัชรารัตน์ ห่วงทอง

นักวิชาการแรงงาน(ด้านการวิจัย)

นางสาวปัญญาวา เจตีย์

นักวิชาการแรงงาน

นางสาวจุฑาทิพย์ หินกาล

นักวิชาการคอมพิวเตอร์





บริการข้อมูลข่าวสารตลาดแรงงานผ่านเว็บไซต์

www.doe.go.th

- 01 » บริการข้อมูลข่าวสารตลาดแรงงาน [LMI] <http://www.doe.go.th/lmia>
บริการข้อมูล ข่าวสารตลาดแรงงานสถานการณ์ตลาดแรงงาน และข้อมูลงานวิจัย
- 02 » การจัดหางานในประเทศ <https://thaimengaantam.doe.go.th>
บริการข้อมูลตำแหน่งงาน และผู้สมัครงาน สำหรับนายจ้างสถานประกอบการและคนหางาน
- 03 » บริการส่งเสริมการมีงานทำ เน้นแวนวอาชีพ <http://www.doe.go.th/vgnew>
บริการข้อมูลเน้นแวนวอาชีพ ข้อมูลการประกอบอาชีพอิสระ การรับงานไปทำที่บ้าน และศูนย์ข้อมูลอาชีพ
- 04 » บริการข้อมูลการไปทำงานต่างประเทศ <http://www.doe.go.th/overseas>
บริการข้อมูลการไปทำงานต่างประเทศ ข้อแนะนำ ข้อควรรู้ก่อนเดินทางไปทำงานต่างประเทศ
- 05 » บริการเกี่ยวกับการตรวจและคุ้มครอง <http://www.doe.go.th/ipd>
บริการงานทะเบียนและตรวจสอบบริษัทจัดหางานในประเทศ และรับเรื่องร้องทุกข์เกี่ยวกับการจัดหางาน
- 06 » บริการเกี่ยวกับการจัดระบบแรงงานต่างด้าว <http://www.doe.go.th/alien>
บริการพิจารณาอนุญาตการทำงานของคนต่างด้าวดูแลตรวจสอบ ควบคุมให้เป็นไปตามกฎหมาย
- 07 » ระบบบริการประชาชน <http://e-service.doe.go.th>

ช่องทางการติดต่อ ศูนย์บริการข้อมูลตลาดแรงงานภาคตะวันตก



- www.doe.go.th/lmi_ratchaburi
- www.facebook.com/LMIWestern
- Youtube ช่อง “Western LMI Station”
- TikTok ช่อง @Western LMI Station
- อีเมล lm_rbr@doe.go.th
- รายการวิทยุ “เพื่อนแรงงาน” สวท. AM 1593 Khz
ทุกวันพุธ เวลา 15.00 -15.30 น.

ศูนย์บริการข้อมูลตลาดแรงงานภาคตะวันตก
ที่อยู่ : ศาลากลางจังหวัดราชบุรี (หลังเก่า) ชั้น 1
ตำบลหน้าเมือง อำเภอเมือง จังหวัดราชบุรี 70000
โทรศัพท์ 0 3232 6458 โทรสาร 0 3232 6082