



North Eastern Labour Market Situation

สถานการณ์ตลาดแรงงานภาคตะวันออกเฉียงเหนือ ปีที่ 17 ฉบับที่ 9 ประจำเดือนกันยายน 2568

ภาพสินธุ์ ขอนแก่น ชัยภูมิ นครพนม นครราชสีมา บึงกาฬ บุรีรัมย์ มหาสารคาม มุกดาหาร ยโสธร ร้อยเอ็ด เลย ศรีสะเกษ สกลนคร สุรินทร์ หนองคาย หนองบัวลำภู อุดรธานี อุบลราชธานี อำนาจเจริญ

อาชีพที่มีความต้องการแรงงานมากที่สุด 3 อันดับแรก



1. แรงงานด้านการประกอบ



2. แรงงานบรรจุผลิตภัณฑ์



3. ช่างตัดเย็บเครื่องแต่งกายและช่างทำหมวก

อุตสาหกรรมที่มีความต้องการแรงงานมากที่สุด 3 อันดับแรก



1. การผลิตเสื้อผ้าเครื่องแต่งกาย



2. การขายปลีก ยกเว้นยานยนต์และจักรยานยนต์



3. การผลิตเครื่องดื่ม

บทบรรณาธิการ

CONTENTS

สถานการณ์ตลาดแรงงานภาคตะวันออกเฉียงเหนือ ข้อมูลเดือนสิงหาคม 2568 นายจ้าง/สถานประกอบการ มีความต้องการแรงงาน จำนวน 3,712 อัตรา ลดลงร้อยละ 48.99 ส่วนผู้สมัครงาน จำนวน 3,161 คน ลดลงร้อยละ 19.85 และมีการบรรจุงาน จำนวน 1,960 คน ลดลงร้อยละ 29.14 จากช่วงเดียวกันของปีก่อน

สำหรับแรงงานที่เดินทางไปทำงานต่างประเทศ จำนวน 4,020 คน เพิ่มขึ้นร้อยละ 54.73 ส่วนคนต่างด้าวที่ได้รับอนุญาตทำงานคงเหลือ จำนวน 68,024 คน ลดลงร้อยละ 7.57 จากช่วงเดียวกันของปีก่อน

ทั้งนี้ผู้สนใจสามารถดูรายละเอียดข้อมูลและติดตามสถานการณ์ตลาดแรงงานภาคตะวันออกเฉียงเหนือ ได้ที่ www.doe.go.th/lmi-ne

01 สถานการณ์การว่างงาน และการเลิกจ้าง

02 ภาวะความต้องการแรงงาน

03 การไปทำงานต่างประเทศ

04 การทำงานของคนต่างด้าว

จัดทำโดย : ศูนย์บริหารข้อมูลตลาดแรงงานภาคตะวันออกเฉียงเหนือ

ศาลากลางจังหวัดขอนแก่น ชั้น 3 (หลังเก่า)

ถนนศูนย์ราชการ ตำบลในเมือง อำเภอเมือง

จังหวัดขอนแก่น 40000

โทรศัพท์ : 0-4323-9016, 0-4323-4752

โทรสาร : 0-4323-9016

เว็บไซต์ : www.doe.go.th/lmi-ne

E-mail : lm_kkn@doe.go.th

ดูรายละเอียดเพิ่มเติมและติดตามสถานการณ์ตลาดแรงงานภาค ๆ ได้ที่



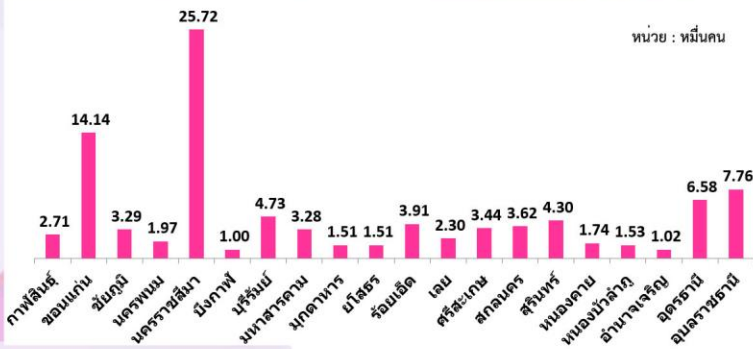
เพจ Facebook

www.doe.go.th/lmi-ne

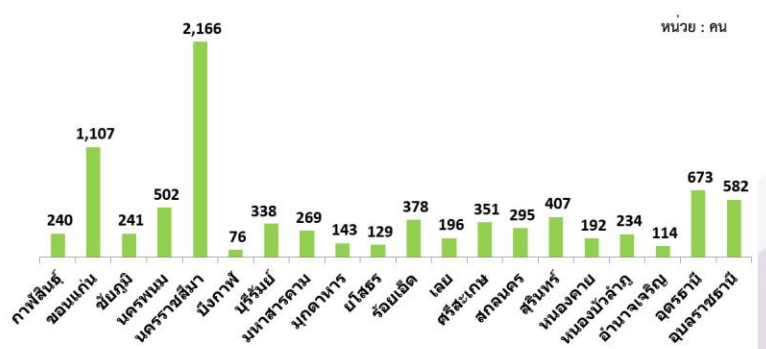
สถานการณ์การว่างงานและการเลิกจ้าง

สถานการณ์การว่างงานและการเลิกจ้างในภาคตะวันออกเฉียงเหนือ เดือนสิงหาคม 2568 มีผู้ประกันตนมาตรา 33 ในระบบประกันสังคม จำนวน 960,443 คน และมีผู้ประกันตนมาขึ้นทะเบียนขอรับประโยชน์ทดแทนกรณีว่างงาน จำนวน 8,633 คน คิดเป็นร้อยละ 0.90 ของผู้ประกันตนมาตรา 33 เมื่อเปรียบเทียบกับช่วงเดียวกันของปีก่อน พบว่าผู้ขอรับประโยชน์ทดแทน เพิ่มขึ้นร้อยละ 16.13 สาเหตุการว่างงาน คือการลาออกจากงาน จำนวน 6,932 คน คิดเป็นร้อยละ 80.30 โดยอาชีพที่ลาออกจากงานมากที่สุดคือ พนักงานทั่วไป แรงงานด้านการผลิต และพนักงานบริการลูกค้า ส่วนการเลิกจ้าง จำนวน 1,008 คน คิดเป็นร้อยละ 11.68 และสิ้นสุดสัญญาจ้าง จำนวน 693 คน คิดเป็นร้อยละ 8.03

ผู้ประกันตน มาตรา 33



ผู้ขอรับประโยชน์ทดแทนกรณีว่างงาน



ที่มา : สำนักงานประกันสังคม

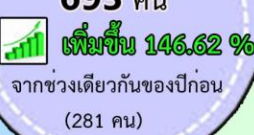
ที่มา : ระบบไทยมีงานทำ กรมการจัดหางาน

ผู้ขอรับประโยชน์ทดแทนกรณีว่างงาน จำนวน 8,633 คน

ลาออก 6,932 คน



สิ้นสุดสัญญาจ้าง 693 คน



เลิกจ้าง 1,008 คน



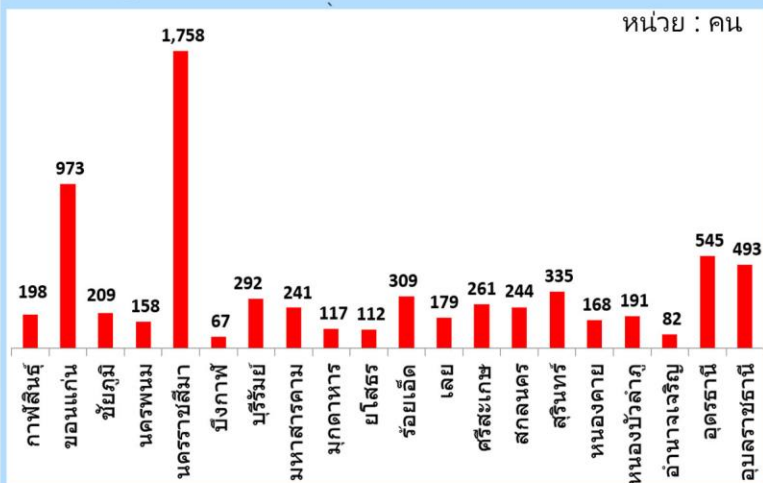
สาเหตุที่ลาออกจากงาน

- 01 ต้องการเปลี่ยนงานใหม่ 2,760 คน
- 02 ประกอบอาชีพอิสระ 2,674 คน
- 03 พักผ่อน 887 คน
- 04 รักษาตัวเนื่องจากเจ็บป่วย 611 คน

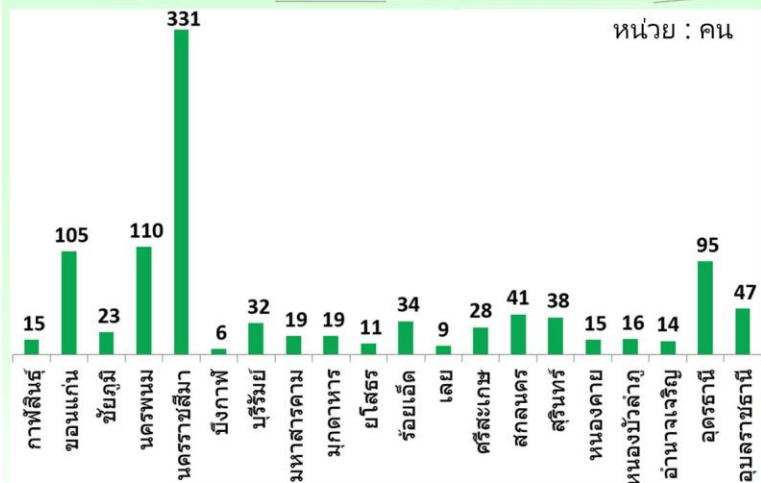
สาเหตุที่ถูกเลิกจ้าง

- 01 นายจ้างยกเลิกสัญญาจ้าง 409 คน
- 02 ลดจำนวนพนักงาน 379 คน
- 03 สถานประกอบการปิดกิจการ 220 คน

ลาออก จำแนกตามจังหวัด



เลิกจ้าง จำแนกตามจังหวัด



ภาวะความต้องการแรงงาน

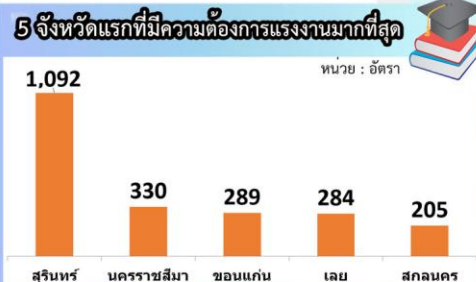
นายจ้าง/สถานประกอบการ แจ้งความต้องการแรงงานผ่านกรมการจัดหางาน ข้อมูลเดือนสิงหาคม 2568 จำนวน 3,712 อัตรา อุตสาหกรรมการผลิต มีความต้องการแรงงานมากที่สุด จำนวน 1,814 อัตรา (ร้อยละ 48.87) ได้แก่ การผลิตเสื้อผ้าเครื่องแต่งกาย การผลิตเครื่องดื่ม การผลิตผลิตภัณฑ์อาหาร รองลงมา การขายส่งและการขายปลีก การซ่อมยานยนต์ และจักรยานยนต์ จำนวน 1,195 อัตรา (ร้อยละ 32.19) กิจกรรมวิชาชีพ วิทยาศาสตร์และกิจการทางวิชาการ จำนวน 181 อัตรา (ร้อยละ 4.88) เกษตรกรรมการป่าไม้และการประมง จำนวน 99 อัตรา (ร้อยละ 2.67) และที่พักแรมและบริการด้านอาหาร จำนวน 84 อัตรา (ร้อยละ 2.26)

ความต้องการแรงงาน

3,712 อัตรา

สิงหาคม 67 **7,277** อัตรา **ลดลง 48.99%** จากช่วงเดียวกันของปีก่อน

กรกฎาคม 68 **4,971** อัตรา **ลดลง 25.33%** จากเดือนก่อน



5 อันดับ หมวดอุตสาหกรรมที่มีความต้องการแรงงานมากที่สุด

1. การผลิต **1,814 อัตรา**
2. การขายส่งและการขายปลีก **1,195 อัตรา**
3. กิจกรรมวิชาชีพ วิทยาศาสตร์ และกิจการทางวิชาการ **181 อัตรา**
4. เกษตรกรรมการป่าไม้และการประมง **99 อัตรา**
5. ที่พักแรมและบริการด้านอาหาร **84 อัตรา**

5 อันดับอาชีพที่มีความต้องการแรงงานมากที่สุด

1. แรงงานบรรจุผลิตภัณฑ์ **725 อัตรา**
2. แรงงานด้านการประกอบ **618 อัตรา**
3. ช่างตัดเย็บเครื่องแต่งกายและช่างทำหมวก **434 อัตรา**
4. พนักงานขายของหน้าร้าน และพนักงานสาธิตสินค้า **269 อัตรา**
5. ตัวแทนจัดหาบริการทางธุรกิจ และนายหน้าการค้า **267 อัตรา**

5 อันดับอุตสาหกรรมที่มีความต้องการแรงงานมากที่สุด

1. การผลิตเสื้อผ้าเครื่องแต่งกาย **560 อัตรา**
2. การขายปลีก ยกเว้น ยานยนต์และจักรยานยนต์ **551 อัตรา**
3. การผลิตเครื่องดื่ม **523 อัตรา**
4. การขายส่ง ยกเว้น ยานยนต์และจักรยานยนต์ **452 อัตรา**
5. การผลิตผลิตภัณฑ์อาหาร **348 อัตรา**

การบรรจุงาน

1,960 คน

สิงหาคม 67 **2,766** คน **ลดลง 29.14%** จากช่วงเดียวกันของปีก่อน

กรกฎาคม 68 **2,905** คน **ลดลง 32.53%** จากเดือนก่อน

ผู้สมัครงานที่มาใช้บริการจัดหางาน

3,161 คน

สิงหาคม 67 **3,944** คน **ลดลง 19.85%** จากช่วงเดียวกันของปีก่อน

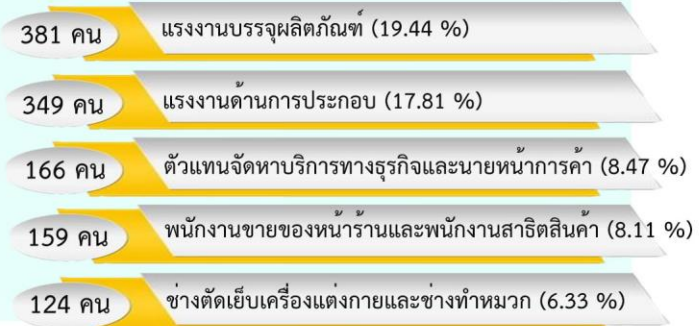
กรกฎาคม 68 **4,114** คน **ลดลง 23.16%** จากเดือนก่อน

การบรรจุงาน

1,960 คน

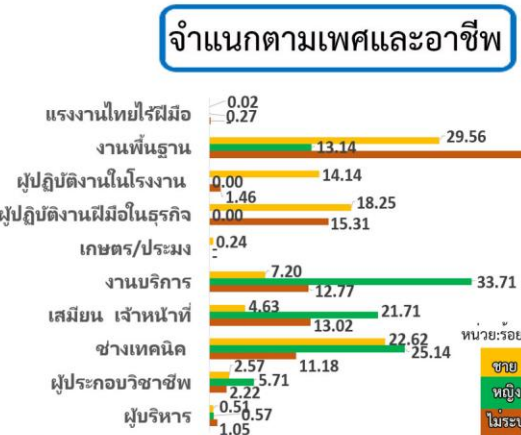
สิงหาคม 67 **2,766** คน **ลดลง 29.14%** จากช่วงเดียวกันของปีก่อน

กรกฎาคม 68 **2,905** คน **ลดลง 32.53%** จากเดือนก่อน



ความต้องการแรงงานในภาคตะวันออกเฉียงเหนือ

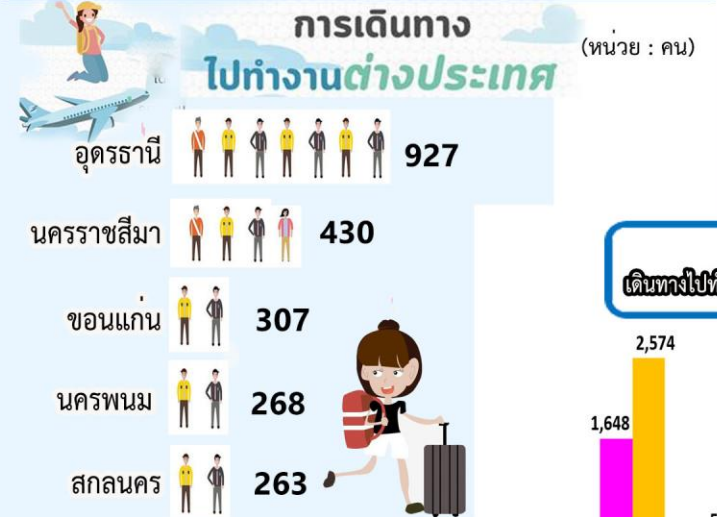
นายจ้าง/สถานประกอบการ ต้องการแรงงาน ไม่ระบุเพศมากที่สุด (ร้อยละ 84.81) รองลงมาเพศชาย (ร้อยละ 10.48) และเพศหญิง (ร้อยละ 4.71) ช่วงอายุ 18 - 24 ปี (ร้อยละ 32.25) ต้องการแรงงานมากที่สุด รองลงมาคือช่วงอายุ 25 - 29 ปี (ร้อยละ 24.49) และเมื่อจำแนกตามวุฒิการศึกษา ระดับมัธยมศึกษา (ร้อยละ 39.90) ต้องการแรงงานมากที่สุด รองลงมา ปวช. (ร้อยละ 14.12) และ ปวส. (ร้อยละ 14.04) ตามลำดับ



การไปทำงานต่างประเทศ

การไปทำงานต่างประเทศของแรงงานไทย ในภาคตะวันออกเฉียงเหนือ เดือนสิงหาคม ปี 2568 มีจำนวน 4,020 คน จังหวัดที่มีแรงงานไปทำงานต่างประเทศมากที่สุด 3 อันดับแรก คือ อุดรธานี นครราชสีมา และขอนแก่น ประเทศที่มีแรงงานไทยไปทำงานต่างประเทศมากที่สุด 3 อันดับแรก คือ อิสราเอล ไต้หวัน และเกาหลีใต้ เมื่อเปรียบเทียบกับช่วงเดียวกันของปีก่อน แรงงานไปทำงานต่างประเทศ เพิ่มขึ้นร้อยละ 54.73

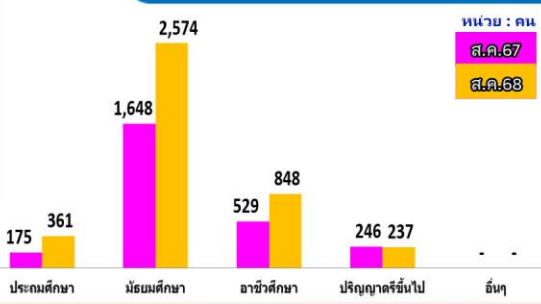
จังหวัดในภาคตะวันออกเฉียงเหนือ
ที่มีแรงงานไปทำงานต่างประเทศมากที่สุด 5 อันดับแรก



ประเทศที่มีแรงงานในภาคตะวันออกเฉียงเหนือ
ไปทำงานมากที่สุด 5 อันดับแรก



จำนวนแรงงานไทยในภาคฯ
เดินทางไปทำงานต่างประเทศจำแนกตามวุฒิการศึกษา



เปรียบเทียบข้อมูล
การไปทำงานต่างประเทศ



จำแนกตามวิธีการเดินทาง

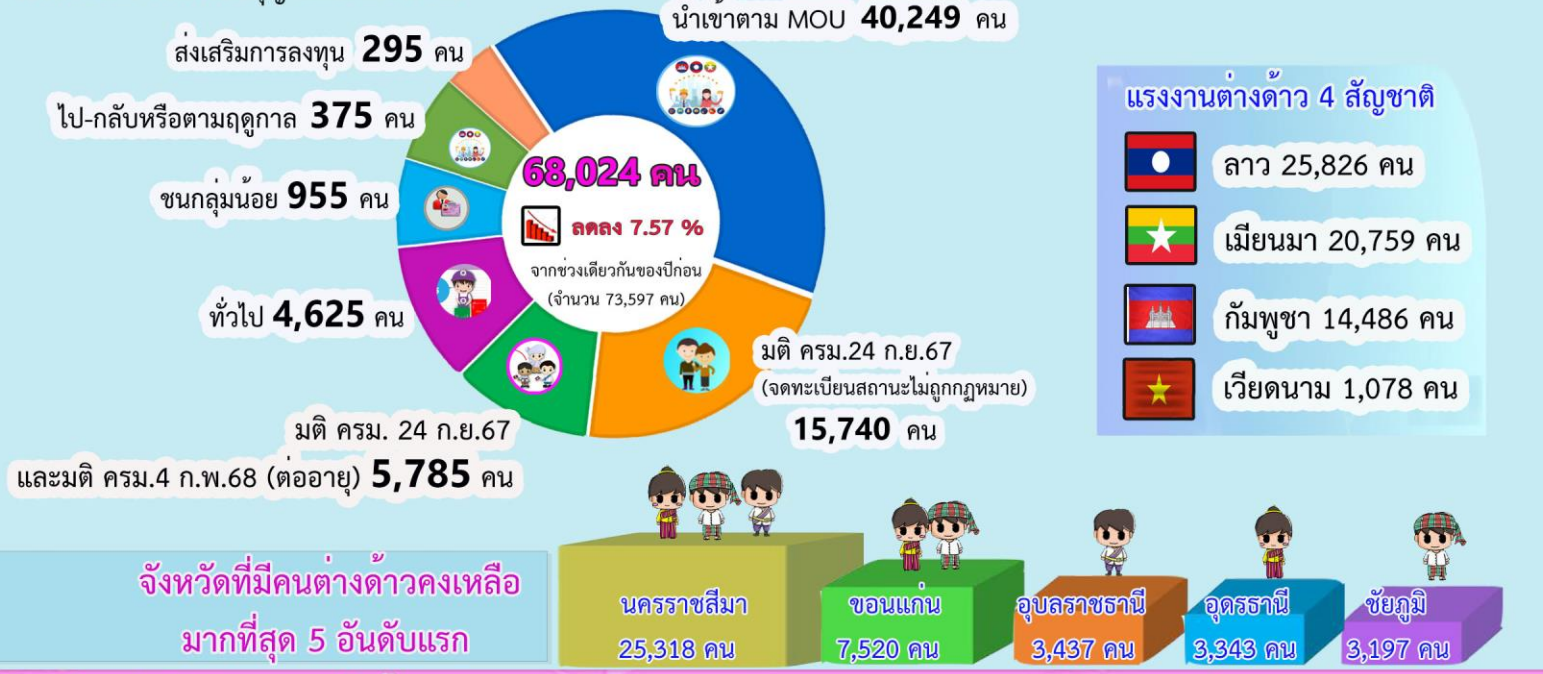
เฉพาะ Re-entry VISA
1,700 คน
เพิ่มขึ้น 17.00 %
จากช่วงเดียวกันของปีก่อน
(จำนวน 1,453 คน)



ที่มา : กองบริหารแรงงานไทยไปต่างประเทศ

การทำงานของคนต่างด้าว

จำนวนคนต่างด้าวที่ได้รับอนุญาตทำงานคงเหลือในภาคตะวันออกเฉียงเหนือ เดือนสิงหาคม 2568 จำนวน 68,024 คน ลดลงร้อยละ 7.57 จากช่วงเดียวกันของปีก่อน ส่วนใหญ่เป็นแรงงานต่างด้าว 4 สัญชาติ คือ ลาว เมียนมา กัมพูชา และเวียดนาม จำนวน 62,149 คน คิดเป็นร้อยละ 91.36 ของคนต่างด้าวที่ได้รับอนุญาตทำงานคงเหลือ



ที่มา : สำนักบริหารแรงงานต่างด้าว

ศูนย์บริหารข้อมูลตลาดแรงงานภาคตะวันออกเฉียงเหนือ