



วันคล้ายวันสวรรคต
13 ตุลาคม

วารสารจัดหางานจังหวัดฉะเชิงเทรา ประจำเดือนตุลาคม 2568



กรมการจัดหางาน

สำนักงานจัดหางานจังหวัดฉะเชิงเทรา

80/14-15 ม.2 ถ.สิริโสธร ต.โสธร อ.เมืองฉะเชิงเทรา จ.ฉะเชิงเทรา 24000

โทรศัพท์ 0-3851-4842-3, 08-8202-1265-6

โทรสาร 0-3851-5106



สำนักงานจัดหางานจังหวัดฉะเชิงเทรา

CHACHOENSAO PROVINCIAL EMPLOYMENT OFFICE

วารสารจัดหางานจังหวัดฉะเชิงเทรา ประจำเดือนตุลาคม 2568
นำเสนอข้อมูลข่าวสารด้านแรงงาน สถานการณ์ตลาดแรงงาน อาชีพอิสระ
ตำแหน่งงานว่าง ผ่านทางเว็บไซต์ และทางเพจ Facebook สำนักงาน
จัดหางานจังหวัดฉะเชิงเทรา หรือผ่านทางคิวอาร์โค้ด



สารบัญ

สถานการณ์ตลาดแรงงาน จังหวัดฉะเชิงเทรา	2-3
ตำแหน่งงานว่างประจำเดือน ตุลาคม 2568	4
สถานการณ์แรงงานต่างด้าว	5
สถานการณ์แรงงานไทยไปทำงาน ต่างประเทศ	6
ฝ่ายคุ้มครองคนหางานและควบคุม การทำงานของคนต่างด้าว	7
ข่าวประชาสัมพันธ์	8-9
กิจกรรมประจำเดือนกันยายน	10-16
สารหน้ารัฐ	17-20

กองบรรณาธิการ

ผู้อำนวยการ

นายนพพร กรังพานิช

บรรณาธิการ

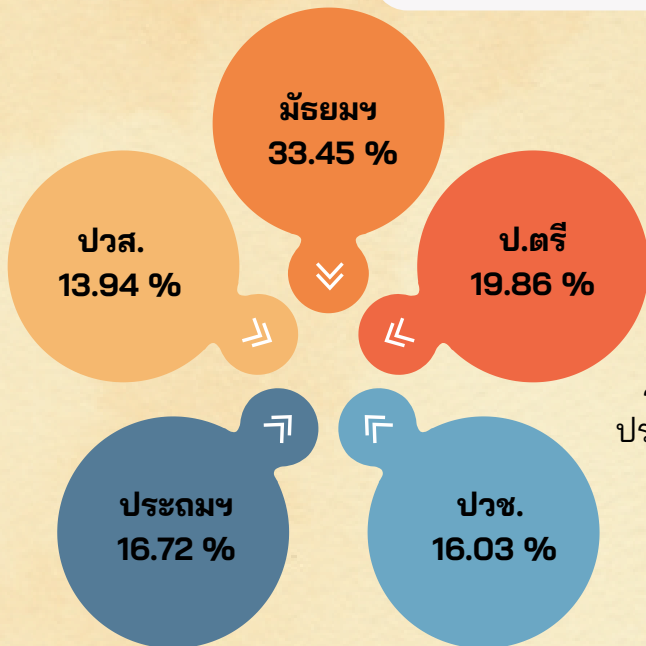
นายนพพร กรังพานิช

คณะผู้จัดทำ

นายนพพร กรังพานิช

นางภัทรวดี ชญุชชัยภัทร

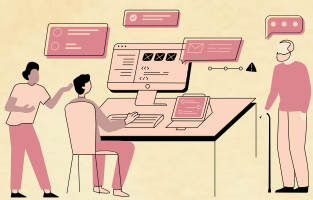
สถานการณ์ตลาดแรงงาน จังหวัดฉะเชิงเทรา



ความต้องการแรงงาน 287 อัตรา
ของนายจ้างสถานประกอบการ
จำแนกตามวุฒิการศึกษา

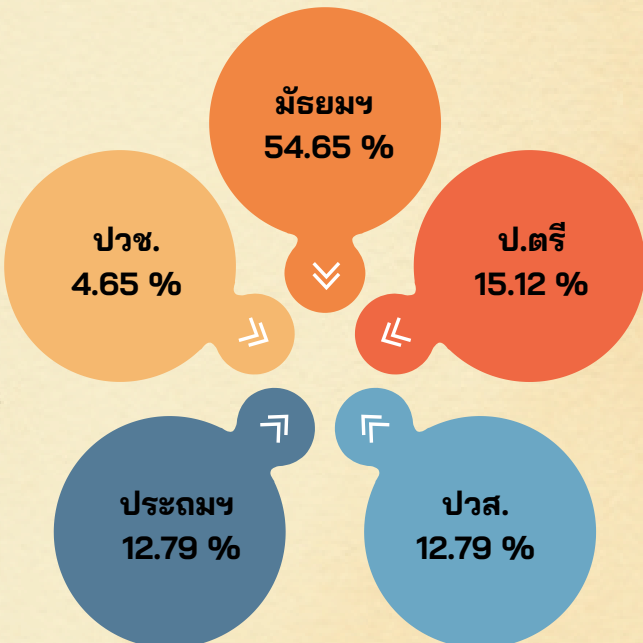
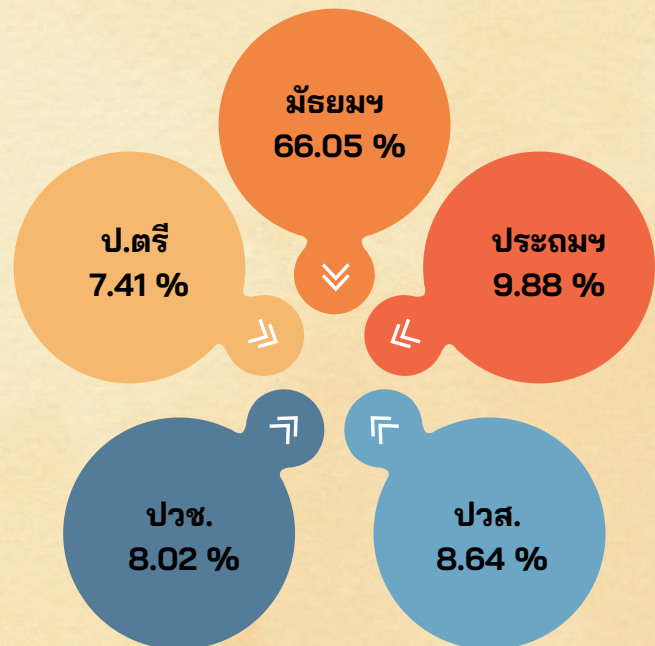


อันดับแรก มัธยมศึกษา 96 อัตรา
รองลงมา ปริญญาตรี 57 อัตรา ปวช. 46 อัตรา
ประถมศึกษา 48 อัตรา ปวส. 40 อัตรา ตามลำดับ



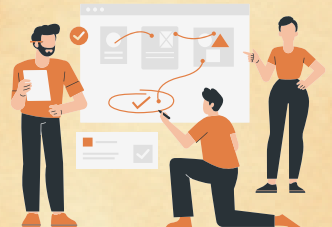
ผู้สมัครงาน 162 คน
จำแนกตามวุฒิการศึกษา

อันดับแรก มัธยมศึกษา 107 คน
รองลงมา ประถมศึกษา 16 คน ปวส. 14 คน
ปวช. 13 คน ปริญญาตรี 12 คน ตามลำดับ



การบรรจุกงาน 86 คน
จำแนกตามวุฒิการศึกษา

อันดับแรก มัธยมศึกษา 47 คน
รองลงมา ป.ตรี 13 คน ปวส. 11 คน
ประถมศึกษา 11 คน ปวช. 4 คน ตามลำดับ

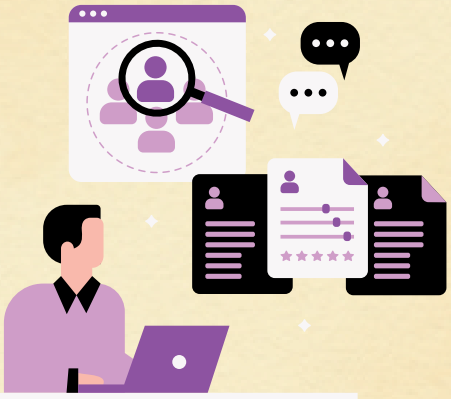


การให้บริการจัดหางานในประเทศ

ตำแหน่งงานที่นายจ้าง ต้องการมากที่สุด



ตำแหน่งงานที่มี ผู้สมัครงานมากที่สุด



ตำแหน่งงานที่ผู้สมัครงาน ได้รับการบรรจุงานมากที่สุด



ตำแหน่งงานว่าง ประจำเดือนตุลาคม 2568



เว็บไซต์สำนักงานศึกษานำงำนจังหวัดฉะเชิงเทรา
“หัวข้อ..ข่าวประกาศรับสมัครงาน”



สแกน QR code
เพื่อติดตามตำแหน่งงานว่าง



เพจเฟซบุ๊ก
สำนักงานศึกษานำงำนจังหวัดฉะเชิงเทรา

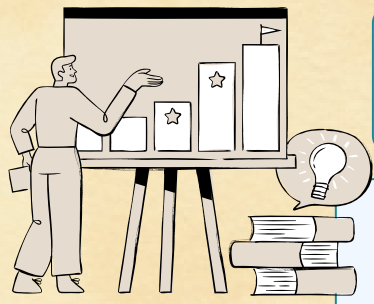
สแกน QR code
เพื่อติดตามตำแหน่งงานว่าง



Scan Me



สถานการณ์แรงงานต่างด้าว จังหวัดฉะเชิงเทรา ประจำเดือนกันยายน 2568



นายจ้าง 7,474 ราย

คนต่างด้าว 72,065 คน







**นายจ้าง
547 ราย**

**คนต่างด้าวทั่วไป
1,874 คน**

**นายจ้าง
7,081 ราย**

**คนต่างด้าวตามมติ ครม.
70,191 คน**

-  **มาตรา 59 (ชั่วคราว)**
888 คน
-  **มาตรา 61 (ความจำเป็นเร่งด่วน)**
183 คน
-  **มาตรา 62 (BOI / กนอ)**
565 คน
-  **มาตรา 63/1 (คนบนพื้นที่สูง)**
238 คน

-  **นำเข้า MOU**
13,753 คน
-  **มติ 5 ก.ค. 2565**
19,404 คน
-  **มติ 3 ต.ค. 2566**
10,758 คน
-  **มติ 24 ก.ย. 2567**
(ไม่มีสถานะถูกต้องตามกฎหมาย)
18,221 คน
-  **มติ 24 ก.ย. 2567/4 ก.พ. 2568**
/8 ก.ค. 2568 (ต่ออายุ)
8,055 คน

***หมายเหตุ : นายจ้าง/สถานประกอบการมีการจ้างแรงงานต่างด้าวทั้ง 2 กลุ่ม

สถานการณ์แรงงานไทยไปทำงานต่างประเทศ จังหวัดฉะเชิงเทรา ประจำเดือนกันยายน 2568

แรงงานไทยในจังหวัดฉะเชิงเทราที่ได้รับอนุญาต ให้เดินทางไปทำงานต่างประเทศ

คนหางานลงทะเบียนไปทำงานต่างประเทศ



แจ้งการเดินทางด้วยตนเอง



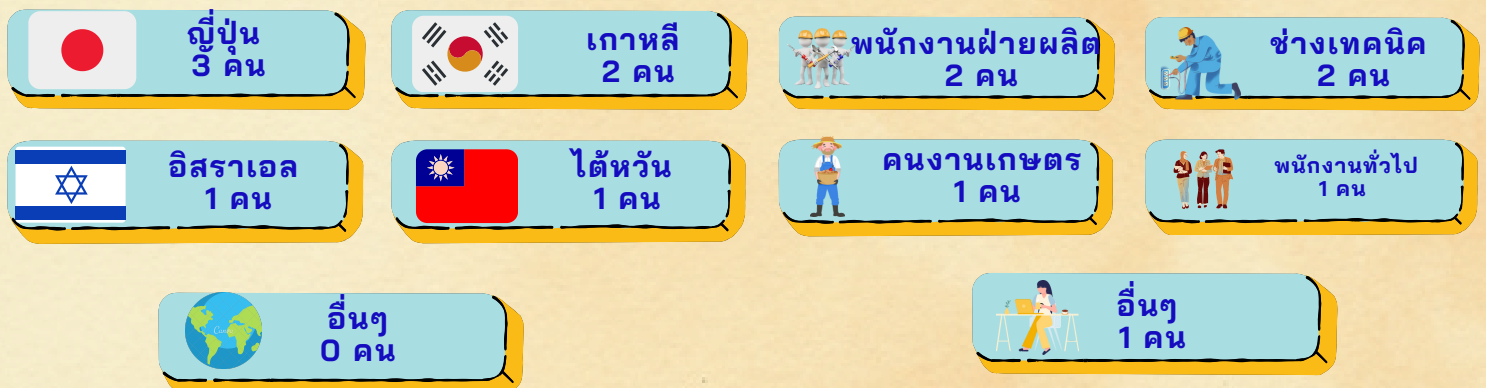
แจ้งการเดินทางกลับ (Re-entry)



นายจ้างส่งลูกจ้างไปทำงาน-ฝึกงาน



ประเทศและตำแหน่งงานที่มีการเดินทางไปทำงานต่างประเทศ



การตรวจสอบการทำงาน ของคนต่างด้าว ประจำเดือนกันยายน 2568

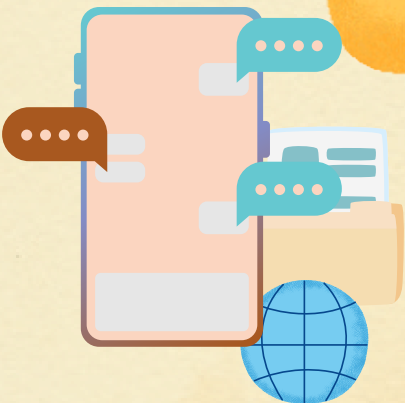
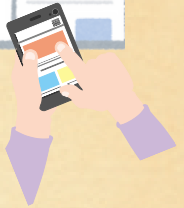
ตรวจสอบนายจ้าง / สถานประกอบการ



การดำเนินคดี นายจ้าง/สถานประกอบการ/แรงงานต่างด้าว



ข้อมูลข่าวสาร ประชาสัมพันธ์



โรคต้องห้ามเดินทาง ไปทำงานต่างประเทศ



ฮ่องกง

- วัณโรค
- ซิฟิลิส
- โรคเอดส์
- ไวรัสตับอักเสบบี
- ความดันโลหิต
- การตั้งครรภ์



มาเลเซีย

- โรคเอดส์
- วัณโรค
- ไวรัสตับอักเสบบี
- ซิฟิลิส
- มาลาเรีย
- โรคติดต่อทางเพศสัมพันธ์
- โรคเรื้อน
- โรคทางจิต



เกาหลีใต้

- วัณโรค
- ซิฟิลิส
- ไวรัสตับอักเสบบี
- การใช้สารเสพติด

ไต้หวัน

- ซิฟิลิส
- วัณโรค
- ตรวจพยาธิในอุจจาระ (รวมถึงเชื้ออามิบา)
- โรคเรื้อน
- โรคหัด/หัดเยอรมัน



ญี่ปุ่น

- ไข้ทรพิษ/ฝีดาษ
- วัณโรค
- โรคคอตีบ
- โรคซาร์ล
- โรคเมอร์ส
- ไข้หวัดนก
- ไข้เลือดออกอีโบลา
- กาฬโรค
- โรคเอดส์
- ไข้เลือดออกลาสสา
- ไข้เลือดออกมารีโบรก
- ไข้เลือดออกที่ระบาดทางทวีปอเมริกาใต้ 4 ประเภท ได้แก่
 - (1) ไข้เลือดออกอาร์เจนตินา
 - (2) ไข้เลือดออกบราซิล
 - (3) ไข้เลือดออกโบลิเวีย
 - (4) ไข้เลือดออกเวเนซุเอลา



บรูไน

- โรคเอดส์
- วัณโรค
- ลมบ้าหมู
- ไวรัสตับอักเสบบี
- ไวรัสตับอักเสบบีซี
- การใช้สารเสพติด
- โรคติดต่อทางเพศสัมพันธ์



สิงคโปร์

- วัณโรค
- โรคเอดส์
- ซิฟิลิส
- มาลาเรีย
- โรคหัวใจ
- โรคโลหิตจาง



อิสราเอล

- โรคเอดส์
- ไวรัสตับอักเสบบีชนิด บี และ ซี
- โรคกล้ามเนื้อหัวใจขาดเลือด
- ซิฟิลิส
- วัณโรค
- การใช้สารเสพติด



ซาอุดีอาระเบีย

- โรคเอดส์
- ไวรัสตับอักเสบบี และไวรัสตับอักเสบบีซี
- วัณโรค
- มาลาเรีย
- กามโรค เช่น ซิฟิลิส



ติดต่อสอบถามข้อมูลเพิ่มเติม
กองบริหารแรงงานไทยไปต่างประเทศ

ฝ่ายส่งเสริมและพัฒนาระบบ
การไปทำงานในต่างประเทศ



0 2245 6706
ในวันและเวลาราชการ

ประมวลภาพกิจกรรม ประจำเดือนกันยายน 2568



งานกิจกรรม จังหวัดฉะเชิงเทรา



สำนักงานจัดหางานจังหวัดฉะเชิงเทรา โดยนางจงกล สุวรรณานนท์ จัดหางานจังหวัดฉะเชิงเทรา และเจ้าหน้าที่ฯ ร่วมให้การต้อนรับนายสุรวีย์ วรกิจนิรันดร์ นักบริหารการเปลี่ยนแปลงรุ่นใหม่ (นปร.) นักพัฒนาระบบราชการปฏิบัติการ เพื่อมาศึกษาดูงานเกี่ยวกับภารกิจสำนักงาน ณ สำนักงาน จัดหางานจังหวัดฉะเชิงเทรา ทั้งนี้สำนักงานจัดหางานจังหวัดฉะเชิงเทราได้บรรยายให้ความรู้เกี่ยวกับภารกิจของกรมการจัดหางาน ได้แก่

การบริการจัดหางานในประเทศ , การแนะแนวและการส่งเสริมการประกอบอาชีพ , การบริหารแรงงานไทยไปต่างประเทศ , การคุ้มครองคนหางาน , การจัดระบบการทำงานของคนต่างด้าว เพื่อเพิ่มพูนความรู้และทักษะในด้านต่างๆเกี่ยวกับกรมการจัดหางาน

งานกิจกรรม จังหวัดฉะเชิงเทรา



นางจงกล สุวรรณานนท์ จัดหางานจังหวัดฉะเชิงเทรา และเจ้าหน้าที่กลุ่มงานส่งเสริมการมีงานทำ เข้าร่วมโครงการสร้างเครือข่ายความร่วมมือและเชิดชูเกียรติหน่วยงานและบุคคลที่สนับสนุนการจัดการอาชีวศึกษาระบบทวิภาคี โดยมีนายประเสริฐ แก้วแจ่ม ผู้อำนวยการวิทยาลัยสารพัดช่างฉะเชิงเทรา กล่าวเปิดงานในพิธี รวมถึงร่วมบันทึกข้อตกลง (MOU) เพื่อส่งเสริมและพัฒนาคุณภาพการจัดการศึกษาระหว่างมหาวิทยาลัยสารพัดช่างฉะเชิงเทราและหน่วยงานราชการและภาคีเครือข่าย สนับสนุนและส่งเสริมการจัดการอาชีวศึกษาและระบบทวิภาคี ตลอดจนการพัฒนาหลักสูตรรายวิชาร่วมกันผลิตและพัฒนากำลังคนให้สอดคล้องกับนโยบายของรัฐบาล ตามความต้องการของสถานประกอบการและตลาดแรงงาน รองรับรับเขตพัฒนาพิเศษภาคตะวันออก (EEC) โดยมีการมอบโล่เชิดชูเกียรติเพื่อแสดงความขอบคุณและยกย่อง ณ หอประชุมอาคารอื้ออิชี วิทยาลัยสารพัดช่างฉะเชิงเทรา จังหวัดฉะเชิงเทรา

ฝ่ายส่งเสริมการมีงานทำ



ฝ่ายส่งเสริมการมีงานทำ



นางจงกล สุวรรณานนท์ จัดหางานจังหวัดฉะเชิงเทรา มอบหมายให้ เจ้าหน้าที่ฝ่ายส่งเสริมการมีงานทำ ตรวจสอบนายจ้าง/สถานประกอบการ ยื่นเรื่องขอใช้สิทธิตามมาตรา 35 แห่งพระราชบัญญัติส่งเสริมและพัฒนาคุณภาพชีวิตคนพิการ พ.ศ.2550 และที่แก้ไขเพิ่มเติม (ฉบับที่ 2) พ.ศ.2556 พร้อมทั้ง สํารวจตำแหน่งงานว่างของนายจ้าง/สถานประกอบการ เพื่อบันทึกข้อมูลลงระบบไทยมีงานทำ และประชาสัมพันธ์

ฝ่ายคุ้มครองคนหางานและควบคุม การทำงานของคนต่างด้าว



ฝ่ายคุ้มครองคนหางานและควบคุมการทำงานของคนต่างด้าว



นางจงกล สุวรรณานนท์ จัดหางานจังหวัดฉะเชิงเทรา และเจ้าหน้าที่ฝ่ายตรวจและคุ้มครองคนหางาน ร่วมกับเจ้าหน้าที่กองทะเบียนจัดหางานกลางและคุ้มครองคนหางาน กรมการจัดหางาน กรุงเทพมหานคร กอ.รมน.จังหวัดฉะเชิงเทรา แรงงานจังหวัดฉะเชิงเทรา สวัสดิการและคุ้มครองแรงงานจังหวัดฉะเชิงเทรา ประกันสังคมจังหวัดฉะเชิงเทรา ทรัพยากรธรรมชาติและสิ่งแวดล้อมจังหวัดฉะเชิงเทรา ปลัดจังหวัดฉะเชิงเทรา ปกครองจังหวัดและสถานีตำรวจภูธรจังหวัดฉะเชิงเทรา ตรวจสถานประกอบการ และประชาสัมพันธ์สร้างการรับรู้การจ้างงานแรงงานต่างด้าวที่ถูกต้องตามกฎหมายว่าด้วยการบริหารจัดการการทำงานของคนต่างด้าว

อาชีพอิสระ



เมนูเจ เมนูสุขภาพ



ข้าวหน้าเห็ดย่าง



วัตถุดิบ/
ส่วนผสม

- ข้าวสวย 200 กรัม
- เห็ดออริจิ 30 กรัม
- เห็ดเข็มทอง 30 กรัม
- เห็ดหอมสด 30 กรัม
- เห็ดหลินขาว 30 กรัม
- ฟักทอง 30 กรัม
- น้ำซอสปรุงรสฝาเหลือง 1 ช้อนชา
- งาคั่ว
- พริกไทย

วิธีทำ

1. นำฟักทอง และเห็ด หั่นเป็นชิ้นพอดีคำ จากนั้นนำไปย่างด้วยไฟกลางค่อนอ่อน
2. จากนั้นนำไปวางเรียงบนข้าวสวยที่เตรียมไว้
3. จากนั้นเหยาะซอสปรุงรสฝาเหลือง หรือฝาเขียวก็ได้ตามชอบ
4. เพิ่มความหอมด้วยพริกไทยป่นเล็กน้อย ตามด้วยงาคั่ว เป็นอันเสร็จ



ขอบคุณข้อมูลจาก

Facebook / Youtube : กินได้อร่อยด้วย
เจ <https://food.trueid.net>

อาชีพอิสระ



เมนูเจ เมนูสุขภาพ

ข้าวต้มมัด สูตรโบราณ

วัตถุดิบ/
ส่วนผสม



- กล้วยน้ำว้าสุก 1 หวี
- ข้าวเหนียว 500 กรัม
- หัวกะทิ 400 กรัม
- ถั่วดำ 50 กรัม
- น้ำตาลทราย 175 กรัม
- เกลือ 9 กรัม (1 2/3 ช้อนชา)
- ใบตอง สำหรับห่อ
- ตอก/เชือก สำหรับมัด



วิธีทำ

1. นำข้าวเหนียวล้างทำความสะอาด แช่น้ำอย่างน้อย 3 ชั่วโมง ส่วนถั่วดำนำแช่น้ำข้ามคืน
2. นำถั่วดำมาสะเด็ดน้ำจากนั้นต้มในน้ำเดือดจนถั่วดำสุกนุ่มตามต้องการ นำมาพักไว้
3. นำข้าวเหนียวมาสะเด็ดน้ำพักไว้ ตามด้วยหัวกะทิ เกลือ นำไปผัดด้วยไฟกลาง จนกะทิงวดแห้ง และเคลือบข้าวเหนียวดี
4. จากนั้นใส่น้ำตาลทรายลงไป ผัดจนน้ำตาลทรายละลาย และข้าวเหนียวใสด้านนอกและยังเป็นไตด้านใน ใส่ถั่วดำที่ต้มแล้วผัดไปด้วย เสร็จแล้วพักรอให้คลายร้อน
5. เตรียมกล้วยหั่นแบ่งครึ่งหรือใช้เต็มลูกก็ได้ ตามต้องการ
6. จากนั้นนำไปห่อด้วยใบตองที่เตรียมไว้ โดยตักข้าวเหนียวและวางกล้วยแล้วห่อพับปิดให้พอแน่น จับข้าวต้มมัด 2 กีบประกบกันมัดด้วยตอกหรือเชือกที่เตรียมไว้ให้แน่นอีกครั้ง
7. ตั้งน้ำให้เดือดจัดได้ที่ นำข้าวต้มมัดลงไปต้ม พยายามจัดให้ข้าวต้มมัดเป็นแนวตั้งไว้
8. ใช้เวลาต้มประมาณ 1 ชั่วโมง 30 นาที ด้วยไฟแรงตลอด เมื่อครบเวลาแล้วนำขึ้นมาพักให้เย็น
9. สามารถแกะใบตองออกแล้วหั่นเป็นชิ้นพอดีคำ จัดจานโรยมะพร้าวขูด ดูน่ารับประทานมากขึ้น



Facebook / Youtube : กินได้อร่อยด้วย
เพจ <https://food.trueid.net>





ฉะเชิงเทราพาเที่ยว



วัดมงคลเทพ

ที่อยู่: วัดมงคลเทพ ตำบลปากน้ำ อำเภอบางคล้า จังหวัดฉะเชิงเทรา



วัดมงคลเทพ เป็นสำนักปฏิบัติธรรมประจำจังหวัดฉะเชิงเทรา แห่งที่ 27 เดิมเป็นเพียงสำนักสงฆ์ ต่อมาได้ตั้งขึ้นเป็นวัดเมื่อปี พ.ศ. 2542 วัดแห่งนี้เป็นสถานที่สงบ บรรยากาศร่มเย็น จุดเช็คอินที่สำคัญจุดแรกก็คือ การได้ไปกราบสักการะขอพร "พระพุทธรูปปฐมบรมมหาชนกนันทบารมีศรีวิริยะ" องค์พระประกอบด้วยองค์พระนันทมิ่งองค์ที่ใหญ่ที่สุดในประเทศไทย สีเหลืองทองอร่าม สูง 13 เมตร หน้าตักกว้าง 7 เมตร

ขอบคุณข้อมูลทั้งหมดจาก WEBSITE :
[HTTPS://TRAVEL.TRUEID.NET/DETAIL/72ZPMJ4VKPMB](https://travel.trueid.net/detail/72zpmj4vkpmb)

สารน่ารู้



จักษุแพทย์ วิลเลียม เอช เบสท์
กล่าวไว้ว่า



พักสายตาเตือนหน้าคนดู



ครอบดวงตา

เอาอุ้งมือครอบตาไว้
10 นาที นึกถึง
บรรยากาศผ่อนคลาย



กวาดสายตา

มองทางนั้นทางนี้
ให้ตาผ่อนคลาย



กะพริบตา

ทุก 10 วินาที ช่วยทำ
ความสะอาดแก่ดวงตา



โฟกัสไกลใกล้

สลับโฟกัสนิ้วสองข้าง
ที่ใกล้-ไกลต่างกัน



ชะโลมดวงตา

ด้วยน้ำอุ่น
สลับน้ำเย็น



แกว่งตัว

ปล่อยให้สายตามอง
ตามจุดที่แกว่งไปมา



**วารสารจัดหางานจังหวัดฉะเชิงเทรา
ประจำเดือนตุลาคม 2568**

สำนักงานจัดหางานจังหวัดฉะเชิงเทรา

80/14-15 ม.2 ถ.สิริโสธร ต.โสธร อ.เมืองฉะเชิงเทรา จ.ฉะเชิงเทรา 24000

โทรศัพท์ 0-3851-4842-3, 08-8202-1265-6

โทรสาร 0-3851-5106