



วารสาร

# สถานการณ์ตลาดแรงงาน

ปีที่ 33 ฉบับที่ 8 ประจำเดือนสิงหาคม 2568



- ความต้องการแรงงาน (กรกฎาคม 2568) 33,903 อัตรา
- แรงงานไทยเดินทางไปทำงานต่างประเทศเพิ่มขึ้น ร้อยละ 21.91 (YoY)
- ผู้มีงานทำ 39.60 ล้านคน ผู้ว่างงาน 2.75 แสนคน
- ผู้ขึ้นทะเบียนกรณีว่างงานผ่านกรมการจัดหางาน จำนวน 93,509 คน

## CONTENT

1. ความต้องการแรงงานผ่านกรมการจัดหางาน
2. การไปทำงานต่างประเทศ
3. ความต้องการแรงงานไทยในต่างประเทศ
4. การทำงานของคนต่างด้าว
5. ภาวะการลงทุน
6. ภาวะการทำงานของประชากร
7. การขึ้นทะเบียนผู้ประกันตนกรณีว่างงาน

## บรรณาธิการ

สถานการณ์ตลาดแรงงานเดือนกรกฎาคม 2568 มีผู้มีงานทำ จำนวน 39.60 ล้านคน ผู้ว่างงาน 2.75 แสนคน สำหรับผู้ประกันตนที่ขึ้นทะเบียนกรณีว่างงานผ่านกรมการจัดหางาน จำนวน 93,509 คน โดยสาเหตุการว่างงานส่วนใหญ่ คือ ลาออกจากงาน ร้อยละ 79.63 ทั้งนี้พบว่า นายจ้าง/สถานประกอบการแจ้งความต้องการแรงงานผ่านกรมการจัดหางาน จำนวน 33,903 อัตรา การเดินทางไปทำงานต่างประเทศเพิ่มขึ้น ร้อยละ 21.91 แรงงานต่างด้าวที่ทำงานในประเทศไทยเพิ่มขึ้น ร้อยละ 21.80

ทั้งนี้ผู้สนใจสามารถดูรายละเอียดข้อมูลและติดตามสถานการณ์ตลาดแรงงานและบทความต่าง ๆ ได้จากเว็บไซต์ <https://www.doe.go.th/prd/lmia>

กองบรรณาธิการ

# ความต้องการแรงงานผ่านกรมการจัดหางาน

ความต้องการแรงงานผ่านบริการจัดหางานโดยรัฐ ณ เดือนกรกฎาคม 2568 จำนวน 33,903 อัตรา เป็นความต้องการแรงงานในระดับ ปวช.-ปวส./อนุปริญญามากที่สุด จำนวน 13,265 อัตรา (ร้อยละ 39.13) รองลงมา คือ ระดับมัธยมศึกษา จำนวน 11,026 อัตรา (ร้อยละ 32.52) ระดับปริญญาตรีและสูงกว่า จำนวน 5,299 อัตรา (ร้อยละ 15.63) และระดับประถมศึกษาและต่ำกว่า จำนวน 4,313 อัตรา (ร้อยละ 12.72)

**แจ้งความต้องการแรงงาน  
กับกรมการจัดหางาน  
33,903 อัตรา**

ลดลงจากช่วงเดียวกันของปีก่อน 43,824 อัตรา  
กรกฎาคม 67 : 77,727 อัตรา

YoY  
-56.38%

ลดลงจากเดือนก่อน 6,058 อัตรา  
มิถุนายน 68 : 39,961 อัตรา

MoM  
-15.16%

**ผู้สมัครงานที่มาใช้บริการ  
กับกรมการจัดหางาน  
22,491 คน**

ลดลงจากช่วงเดียวกันของปีก่อน 12,779 คน  
กรกฎาคม 67 : 35,270 คน

YoY  
-36.23%

ลดลงจากเดือนก่อน 9,986 คน  
มิถุนายน 68 : 32,477 คน

YoY  
-30.75%

**บรรจุนาน  
15,499 คน**

ลดลงจากช่วงเดียวกันของปีก่อน 3,116 คน  
กรกฎาคม 67 : 18,615 คน

YoY  
-16.74%

ลดลงจากเดือนก่อน 3,561 คน  
มิถุนายน 68 : 19,060 คน

MoM  
-18.68%

## ความต้องการแรงงานจำแนกตามภาคเศรษฐกิจ

**ภาคเกษตรกรรม  
244 อัตรา**

3 อันดับแรก

1. การเพาะปลูกและเลี้ยงสัตว์
2. การประมงและการเพาะเลี้ยงสัตว์น้ำ
3. ป่าไม้และการทำไม้

**ภาคการผลิต  
15,912 อัตรา**

3 อันดับแรก

1. การผลิตผลิตภัณฑ์อาหาร
2. การผลิตผลิตภัณฑ์คอมพิวเตอร์ อิเล็กทรอนิกส์
3. การผลิตยานยนต์ รถพ่วงและรถกึ่งพ่วง

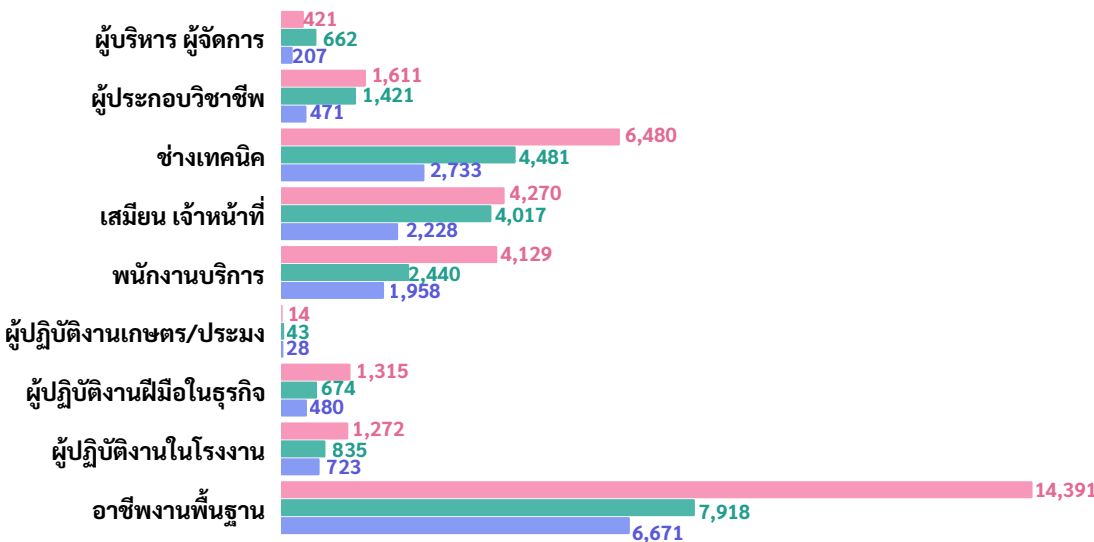
**ภาคการบริการ/การค้า  
17,747 อัตรา**

3 อันดับแรก

1. การขายส่ง
2. การขายปลีก
3. ที่พักแรม

## ความต้องการแรงงาน ผู้สมัครงานที่มาใช้บริการ และการบรรจุนาน จำแนกตามประเภทอาชีพ

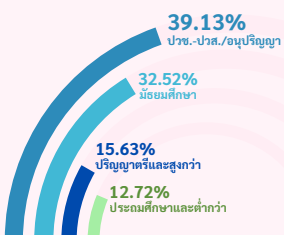
● ความต้องการแรงงาน (อัตรา) ● ผู้สมัครงานที่มาใช้บริการ (คน) ● การบรรจุนาน (คน)



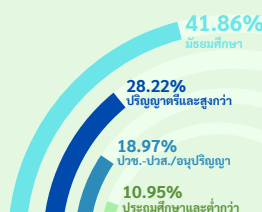
## ความต้องการแรงงาน ผู้สมัครงานที่มาใช้บริการ และการบรรจุนาน จำแนกตามระดับการศึกษา

■ ประถมศึกษาและต่ำกว่า ■ มัธยมศึกษา ■ ปวช.-ปวส./อนุปริญญา ■ ปริญญาตรีและสูงกว่า

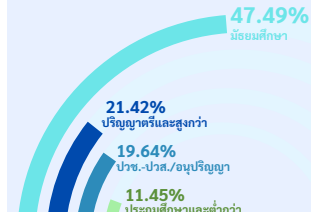
### ความต้องการแรงงาน



### ผู้สมัครงานที่มาใช้บริการ



### การบรรจุนาน



ที่มา : ระบบศูนย์ข้อมูลกลาง กรมการจัดหางาน

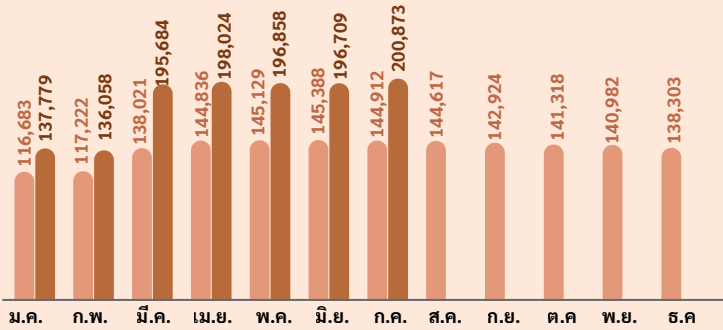
# การไปทำงานต่างประเทศ

การไปทำงานต่างประเทศของแรงงานไทย ณ เดือนกรกฎาคม 2568 มีแรงงานไทยที่ยังคงทำงานในต่างประเทศทั้งสิ้น 200,873 คน โดยประเทศที่แรงงานไทยไปทำงานมากที่สุด 3 อันดับแรก คือ ไต้หวัน สาธารณรัฐเกาหลี และอิสราเอล สำหรับประเภทอาชีพที่แรงงานไทยไปทำงานมากที่สุด คือ อาชีพงานพื้นฐาน ได้แก่ แรงงานด้านการเกษตร แรงงานด้านการผลิตผลิตภัณฑ์โลหะ และแรงงานอุตสาหกรรมทั่วไป

คนงานที่ได้รับอนุญาตให้เดินทางไปทำงานต่างประเทศ มีจำนวน 10,111 คน จำแนกเป็นการเดินทาง 5 วิธี จำนวน 7,458 คน เป็นการเดินทาง โดยบริษัทจัดหางานจัดส่งมากที่สุด จำนวน 3,425 คน (ร้อยละ 33.87) ทั้งนี้ มีแรงงานที่แจ้งการเดินทางกลับไปทำงาน (RE-ENTRY) จำนวน 2,653 คน (ร้อยละ 26.24) ประเภทอาชีพที่เดินทางไปทำงานมากที่สุด คือ ผู้ปฏิบัติงานฝีมือด้านการเกษตร และประมง จำนวน 3,437 คน (ร้อยละ 33.99)

## ยังคงทำงานในต่างประเทศ

ปี 2567 ปี 2568 หน่วย : คน



เพิ่มขึ้นจากช่วงเดียวกันของปีก่อน 55,961 คน

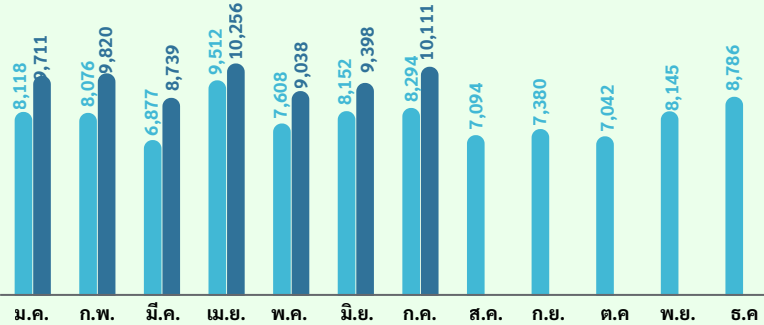
YoY +38.62%

เพิ่มขึ้นจากเดือนก่อน 4,164 คน

MoM +2.12%

## ได้รับอนุญาตเดินทางไปทำงานต่างประเทศ

ปี 2567 ปี 2568 หน่วย : คน



เพิ่มขึ้นจากช่วงเดียวกันของปีก่อน 1,817 คน

YoY +21.91%

เพิ่มขึ้นจากเดือนก่อน 713 คน

MoM +7.59%

## 5 อันดับประเทศที่แรงงานไทยยังคงทำงานมากที่สุด

- ไต้หวัน 81,548 คน
- สาธารณรัฐเกาหลี 27,968 คน
- อิสราเอล 26,765 คน
- ญี่ปุ่น 19,882 คน
- มาเลเซีย 7,567 คน

## 5 อันดับประเทศที่แรงงานไทยได้รับอนุญาตเดินทางไปทำงาน



## 5 อันดับประเทศที่แรงงานไทยยังคงทำงาน จำแนกตามกลุ่มประเทศ

### เอเชีย

- ไต้หวัน
- สาธารณรัฐเกาหลี
- ญี่ปุ่น
- มาเลเซีย
- สิงคโปร์

### ตะวันออกกลาง

- อิสราเอล
- สหรัฐอาหรับเอมิเรตส์
- คูเวต
- กาตาร์
- บาห์เรน

### ยุโรป

- ฟินแลนด์
- โปรตุเกส
- ฮังการี
- สวีเดน
- รัสเซีย

### อเมริกา

- แคนาดา
- สหรัฐอเมริกา
- ปานามา
- กรีนแลนด์
- หมู่เกาะนอร์เทิร์นมาเรียนา (ไซปัน)

### แอฟริกา

- แอลจีเรีย
- แอฟริกาใต้
- มาดากัสการ์
- ซูดานใต้
- โมร็อกโก

### ออสเตรเลียและโอเชียเนีย

- นิวซีแลนด์
- ปาปัว นิวกินี
- ออสเตรเลีย
- หมู่เกาะมาร์แชลล์
- เฟรนช์โปลินีเซีย

## จำแนกตามวิธีการเดินทาง

- บริษัทจัดหางานจัดส่ง 3,425 คน
- เดินทางด้วยตนเอง 3,262 คน
- กรมการจัดหางานจัดส่ง 452 คน
- นายจ้างพาไปทำงาน 246 คน
- นายจ้างพาไปฝึกงาน 73 คน
- RE-ENTRY 2,653 คน

## จำแนกตามประเภทอาชีพ 5 อันดับแรก

- ผู้ปฏิบัติงานฝีมือด้านการเกษตรและประมง 3,437 คน
- ผู้ปฏิบัติงานในโรงงาน 2,151 คน
- อาชีพงานพื้นฐาน 1,973 คน
- ผู้ปฏิบัติงานฝีมือในธุรกิจต่าง ๆ 1,256 คน
- พนักงานบริการ พนักงานขาย 653 คน

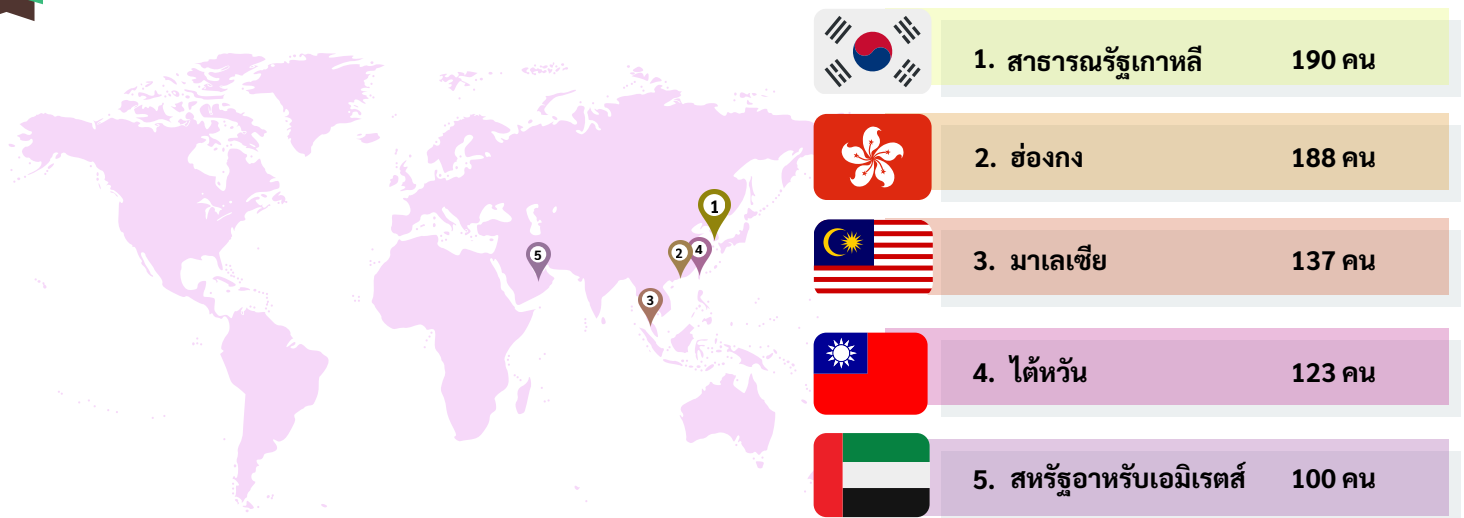
# ความต้องการแรงงานไทยในต่างประเทศ

เดือนกรกฎาคม 2568 มีนายจ้าง/สถานประกอบการแจ้งความต้องการแรงงานไทยเพื่อไปทำงานต่างประเทศ ผ่านประกาศรับสมัครคนหางานของบริษัทจัดหางานเพื่อไปทำงานต่างประเทศและกรมการจัดหางานจัดส่ง จำนวน 865 คน เป็นเพศชาย จำนวน 276 คน (ร้อยละ 31.91) เพศหญิง จำนวน 153 คน (ร้อยละ 17.69) และไม่ระบุเพศ จำนวน 436 คน (ร้อยละ 50.40) โดยต้องการแรงงานไทยเพื่อไปทำงานในตำแหน่งผู้ช่วยงานแม่บ้านมากที่สุด จำนวน 188 คน คิดเป็นร้อยละ 21.73 รองลงมา คือ พนักงานนวด จำนวน 137 คน (ร้อยละ 15.84) และช่างเชื่อม, เจ้าหน้าที่รักษาความปลอดภัย จำนวน 100 คน (ร้อยละ 11.56) สาธารณรัฐเกาหลีต้องการแรงงานไทยมากที่สุด จำนวน 190 คน (ร้อยละ 21.97) ฮองกง จำนวน 188 คน (ร้อยละ 21.73) และมาเลเซีย จำนวน 137 คน (ร้อยละ 15.84) กลุ่มประเทศเอเชียต้องการแรงงานไทยมากที่สุด จำนวน 656 คน (ร้อยละ 75.84)

## ความต้องการแรงงานไทยในต่างประเทศ 5 อันดับแรก



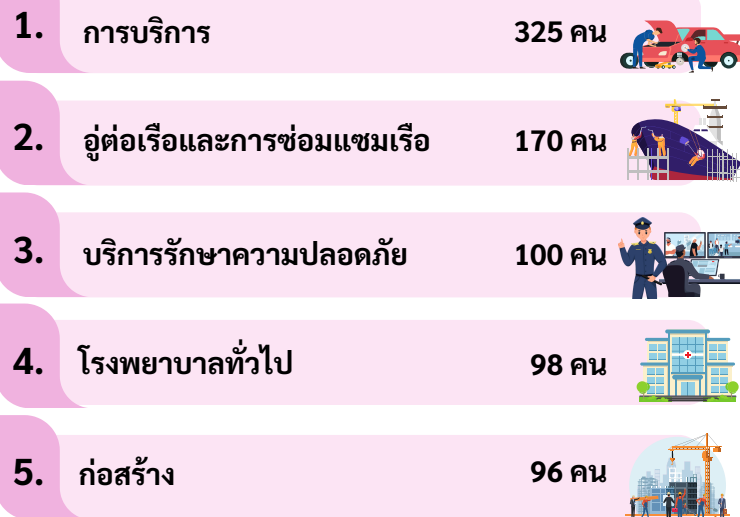
## ประเทศที่ต้องการแรงงานไทยมากที่สุด



## อาชีพที่ต้องการแรงงานไทย จำแนกตามกลุ่มประเทศ



## 5 อันดับประเภทกิจการที่ต้องการแรงงานไทย



ที่มา : กองบริหารแรงงานไทยไปต่างประเทศ  
รวบรวมและประมวลผลโดยกองบริหารข้อมูลตลาดแรงงาน

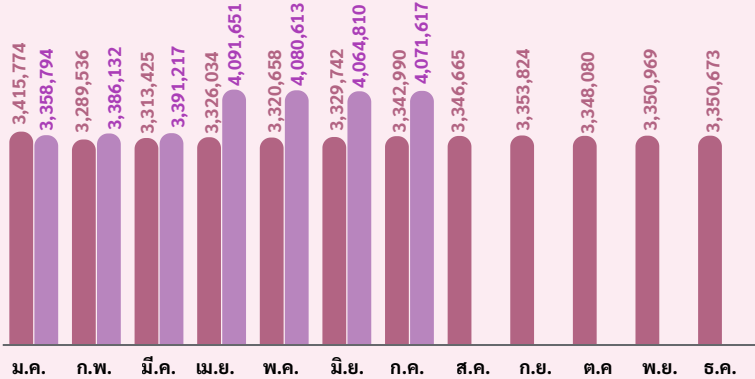
# การทำงานของคนต่างด้าว

คนต่างด้าวที่ทำงานในประเทศไทย ณ เดือนกรกฎาคม 2568 มีจำนวน 4,071,617 คน โดยเป็นแรงงานต่างด้าว 4 สัญชาติ (เมียนมา ลาว กัมพูชา และเวียดนาม) จำนวน 3,774,719 คน (ร้อยละ 92.71) แรงงานต่างด้าวกลุ่มมีทักษะ จำนวน 197,461 คน (ร้อยละ 4.85) และชนกลุ่มน้อย จำนวน 99,437 คน (ร้อยละ 2.44)

คนต่างด้าวได้รับอนุญาตทำงานใหม่ ณ เดือนกรกฎาคม 2568 มีจำนวน 37,752 คน โดยจำแนกตามประเภทการอนุญาต ดังนี้ นำเข้าตาม MOU 18,957 คน (ร้อยละ 50.21) ประเภททั่วไป 7,747 คน (ร้อยละ 20.52) ประเภทการทำงานลักษณะไป-กลับ หรือตามฤดูกาล 7,530 คน (ร้อยละ 19.95) ประเภทชนกลุ่มน้อย 1,804 คน (ร้อยละ 4.78) และประเภทส่งเสริมการลงทุน 1,714 คน (ร้อยละ 4.54)

## คนต่างด้าวคงเหลือที่ราชอาณาจักร

● ปี 2567 ● ปี 2568 หน่วย : คน



เพิ่มขึ้นจากช่วงเดียวกันของปีก่อน  
728,627 คน

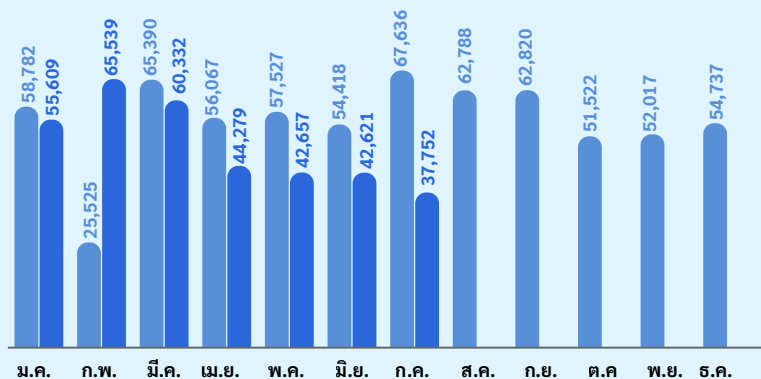
YoY  
+21.80%

เพิ่มขึ้นจากเดือนก่อน  
6,807 คน

MoM  
+0.17%

## คนต่างด้าวได้รับอนุญาตทำงานใหม่

● ปี 2567 ● ปี 2568 หน่วย : คน



ลดลงจากช่วงเดียวกันของปีก่อน  
29,884 คน

YoY  
-44.18%

ลดลงจากเดือนก่อน  
4,869 คน

MoM  
-11.42%

## คนต่างด้าวที่ได้รับอนุญาต จำแนกตามกลุ่มต่าง ๆ

แรงงานต่างด้าว  
4,071,617 คน

กลุ่มมีทักษะ  
197,461 คน

กลุ่มทั่วไป  
135,341 คน

กลุ่มที่ได้รับการส่งเสริมการลงทุน  
62,120 คน

ชนกลุ่มน้อย  
99,437 คน

ได้รับอนุญาตให้เข้าทำงานตาม MOU  
687,405 คน

แรงงานต่างด้าวไป-กลับตามฤดูกาล  
42,274 คน

มติคณะรัฐมนตรี 24 ก.ย. 2567  
และ 4 ก.พ. 2568  
2,029,000 คน

มติคณะรัฐมนตรี 24 ก.ย. 2567  
(จดทะเบียนสถานะไม่ถูกกฎหมาย)  
1,016,040 คน

หมายเหตุ : 1. มติคณะรัฐมนตรี 24 ก.ย. 2567 เปิดจดทะเบียนแรงงานต่างด้าว 4 สัญชาติ ที่ทำงานและอยู่ในประเทศไทยโดยไม่ถูกต้องตามกฎหมาย  
2. มติคณะรัฐมนตรี 4 ก.พ. 2568 ขยายระยะเวลาต่ออายุใบอนุญาตทำงาน แรงงานต่างด้าว 4 สัญชาติ

## จำแนกตามประเภทการอนุญาต

1. ประเภททั่วไป  
7,747 คน

หมวดอาชีพที่ได้รับอนุญาตทำงาน 3 อันดับแรก

1. ผู้ประกอบวิชาชีพ 2,399 คน
2. ผู้บริหาร 2,252 คน
3. ช่างเทคนิค 1,470 คน

2. ส่งเสริมการลงทุน  
1,714 คน

หมวดอาชีพที่ได้รับอนุญาตทำงาน 3 อันดับแรก

1. ช่างเทคนิค 613 คน
2. ผู้บริหาร 586 คน
3. ผู้ประกอบวิชาชีพ 201 คน

3. ชนกลุ่มน้อย  
1,804 คน

หมวดอาชีพที่ได้รับอนุญาตทำงาน 3 อันดับแรก

1. อาชีพงานพื้นฐาน 1,205 คน
2. พนักงานบริการ 275 คน
3. ผู้ปฏิบัติงานโดยใช้ฝีมือในธุรกิจ 149 คน

4. ไป-กลับ/ตามฤดูกาล  
7,530 คน

อุตสาหกรรมที่ได้รับอนุญาตทำงาน 3 อันดับแรก

1. เกษตรและปศุสัตว์ 2,852 คน
2. การผลิต 2,627 คน
3. บริการชุมชน/สังคม 1,043 คน

5. นำเข้าตาม MOU  
18,957 คน

อุตสาหกรรมที่ได้รับอนุญาตทำงาน 3 อันดับแรก

1. การขายส่ง/ขายปลีก 6,684 คน
2. การผลิต 4,493 คน
3. บริการชุมชน/สังคม 2,265 คน

ที่มา : สำนักงานบริหารแรงงานต่างด้าว

เดือนกรกฎาคม 2568 โรงงานอุตสาหกรรมได้รับอนุญาตและได้รับแจ้งประกอบกิจการ มีจำนวน 95 โรงงาน ลดลงจากช่วงเดียวกันของปีก่อน ร้อยละ 48.92 มีการจ้างงาน จำนวน 2,514 คน เป็นคนงานชาย 1,471 คน (ร้อยละ 58.52) และคนงานหญิง 1,043 คน (ร้อยละ 41.48) มูลค่าเงินลงทุนรวม จากโรงงานที่ได้รับอนุญาตประกอบกิจการ 9,384.09 ล้านบาท ลดลงจากช่วงเดียวกันของปีก่อน ร้อยละ 0.35 กรุงเทพมหานครและปริมณฑลได้รับอนุญาตและแจ้งประกอบกิจการมากที่สุด จำนวน 31 โรงงาน มีการจ้างงาน จำนวน 1,232 คน คิดเป็นร้อยละ 49.01



### ได้รับอนุญาต 95 โรงงาน

3 อันดับแรก

1. การผลิตพลังงานไฟฟ้าจากพลังงานแสงอาทิตย์
2. การขุดหรือลอก กรวด ทราย หรือดิน
3. การจัดหาน้ำ ทำให้นำบริสุทธ์



### ขยายกิจการ 25 โรงงาน

3 อันดับแรก

1. การขุดหรือลอก กรวด ทราย หรือดิน
2. การผลิตผลิตภัณฑ์คอนกรีต
3. การสร้าง/ประกอบ/ดัดแปลง/เปลี่ยนแปลงสภาพรถยนต์หรือรถพ่วง



### เลิกกิจการ 67 โรงงาน

3 อันดับแรก

1. การขุดหรือลอก กรวด ทราย หรือดิน
2. การดูดทราย
3. การผลิตเครื่องเรือน/เครื่องตกแต่งในอาคารจากไม้ เฟอร์นิเจอร์ไม้

## จำนวนโรงงาน เงินลงทุน และการจ้างงาน

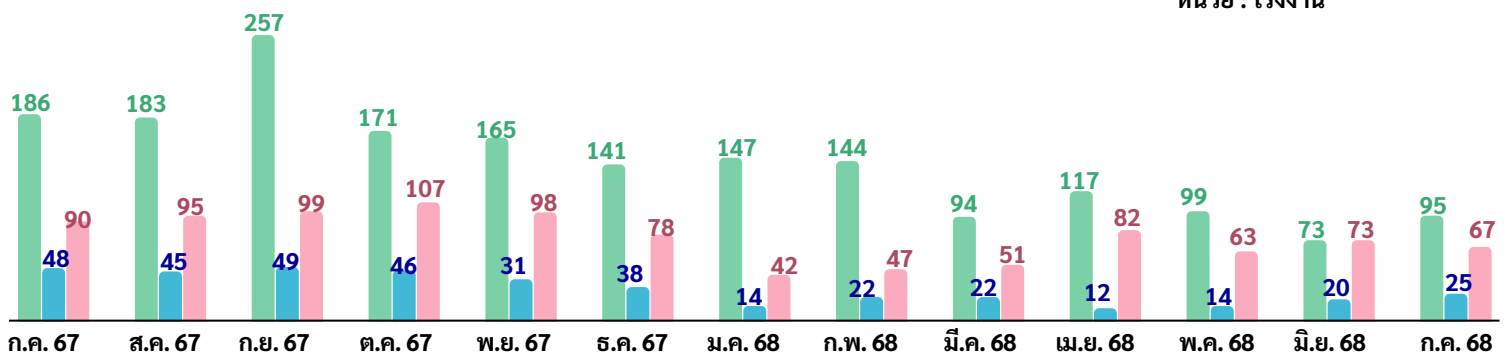
ขนาดโรงงาน	จำนวนโรงงาน (โรงงาน)	เงินลงทุน (ล้านบาท)	การจ้างงาน (คน)		
			เพศชาย	เพศหญิง	รวม
โรงงานขนาดย่อมหรือขนาดเล็ก (การจ้างงานไม่เกิน 50 คน)	83	7,982.81	823	367	1,190
โรงงานขนาดกลาง (การจ้างงานเกิน 50 คน แต่ไม่เกิน 200 คน)	10	901.28	475	401	876
โรงงานขนาดใหญ่ (การจ้างงานเกินกว่า 200 คนขึ้นไป)	2	500.00	173	275	448
รวม	95	9,384.09	1,471	1,043	2,514

## จำนวนโรงงานที่ได้รับอนุญาต การขยายกิจการ และโรงงานที่เลิกประกอบกิจการ ปี 2567-2568

● จำนวนโรงงานที่ได้รับอนุญาต/แจ้ง

● จำนวนโรงงานที่ได้รับอนุญาตให้ขยายกิจการ

● จำนวนโรงงานเลิกประกอบกิจการ  
หน่วย : โรงงาน

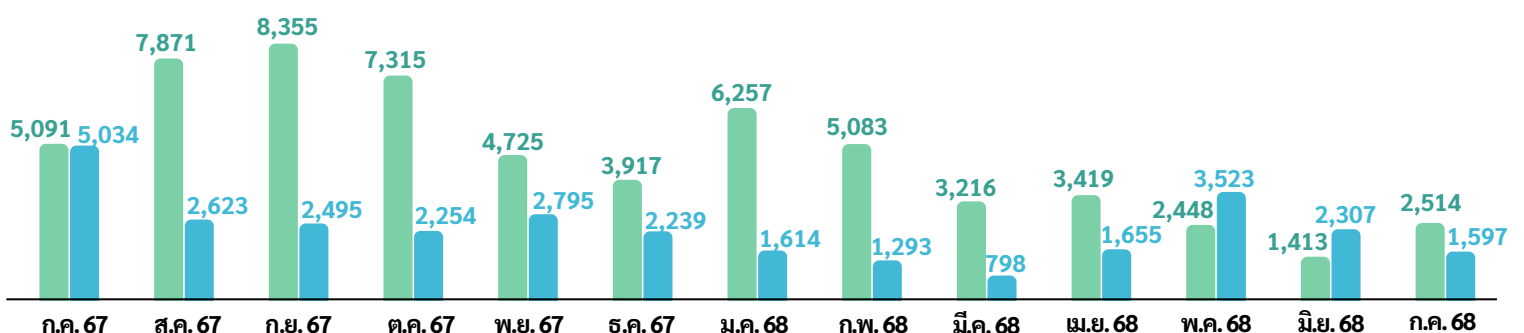


## จำนวนการจ้างงาน และจำนวนคนงานที่ถูกเลิกประกอบกิจการ ปี 2567-2568

● จำนวนการจ้างงาน

● จำนวนคนงานที่ถูกเลิกประกอบกิจการ

หน่วย : คน



# ภาวะการทำงานของประชากร

จากข้อมูลของสำนักงานสถิติแห่งชาติที่ทำการสำรวจในเดือนกรกฎาคม 2568 พบว่า ผู้มีอายุ 15 ปีขึ้นไป 59.47 ล้านคน กำลังแรงงานรวม 39.92 ล้านคน เป็นผู้มีงานทำ จำนวน 39.60 ล้านคน ผู้ว่างงาน จำนวน 2.75 แสนคน (คิดเป็นอัตราการว่างงาน ร้อยละ 0.7) และผู้รอฤดูกาล 0.04 ล้านคน

## โครงสร้างประชากร

ผู้มีอายุ 15 ปีขึ้นไป  
59.47 ล้านคน

ผู้อยู่ในกำลังแรงงาน  
39.92 ล้านคน

ผู้อยู่นอกกำลังแรงงาน  
19.55 ล้านคน

ผู้มีงานทำ 39.60 ล้านคน

เด็ก/ชรา 6.06 ล้านคน

ผู้ว่างงาน 0.28 ล้านคน

ทำงานบ้าน 4.56 ล้านคน

ผู้รอฤดูกาล 0.04 ล้านคน

เรียนหนังสือ 4.99 ล้านคน

อื่น ๆ \* 3.94 ล้านคน

\* อื่น ๆ หมายถึง ป่วย เกษียณ หรือพิการไม่สามารถทำงานได้

## จำแนกตามภาค

ภาคเหนือ  
ผู้มีงานทำ 5.97 ล้านคน  
ผู้ว่างงาน 0.54 แสนคน  
อัตราการว่างงาน ร้อยละ 0.9

ภาคตะวันออกเฉียงเหนือ  
ผู้มีงานทำ 9.31 ล้านคน  
ผู้ว่างงาน 0.39 แสนคน  
อัตราการว่างงาน ร้อยละ 0.4

ภาคกลาง  
ผู้มีงานทำ 9.36 ล้านคน  
ผู้ว่างงาน 0.69 แสนคน  
อัตราการว่างงาน ร้อยละ 0.7



ตะวันออก  
ผู้มีงานทำ 4.10 ล้านคน  
ผู้ว่างงาน 0.16 แสนคน  
อัตราการว่างงาน ร้อยละ 0.4

กรุงเทพมหานคร  
ผู้มีงานทำ 5.60 ล้านคน  
ผู้ว่างงาน 0.45 แสนคน  
อัตราการว่างงาน ร้อยละ 0.8

ภาคใต้  
ผู้มีงานทำ 4.29 ล้านคน  
ผู้ว่างงาน 0.32 แสนคน  
อัตราการว่างงาน ร้อยละ 0.7

ชายแดนใต้  
ผู้มีงานทำ 0.97 ล้านคน  
ผู้ว่างงาน 0.20 แสนคน  
อัตราการว่างงาน ร้อยละ 2.0

## ผู้มีงานทำ 39.60 ล้านคน

ลดลงจากช่วงเดียวกันของปีก่อน 3.70 แสนคน  
กรกฎาคม 67 : 39.97 ล้านคน

YoY -0.93%

ลดลงจากเดือนก่อน 7.40 แสนคน  
มิถุนายน 68 : 40.34 ล้านคน

MoM -1.83%

## ผู้ว่างงาน 2.75 แสนคน (อัตราการว่างงาน ร้อยละ 0.7)

ลดลงจากช่วงเดียวกันของปีก่อน 1.57 แสนคน  
กรกฎาคม 67 : 4.32 แสนคน

YoY -36.34%

ลดลงจากเดือนก่อน 5.50 หมื่นคน  
มิถุนายน 68 : 3.30 แสนคน

MoM -16.67%

ภาคเกษตร  
11.08 ล้านคน

นอกภาคเกษตร  
28.52 ล้านคน

## ผู้มีงานทำนอกภาคเกษตร 6 อันดับแรก

1. การขายส่ง 6.75 ล้านคน
2. การผลิต 6.54 ล้านคน
3. ที่พักแรม 3.48 ล้านคน
4. การก่อสร้าง 2.03 ล้านคน
5. บริหารราชการ 1.93 ล้านคน
6. การขนส่ง 1.73 ล้านคน

ไม่เคยทำงานมาก่อน  
1.71 แสนคน

เคยทำงานมาก่อน  
1.04 แสนคน

เพศชาย  
0.84 แสนคน

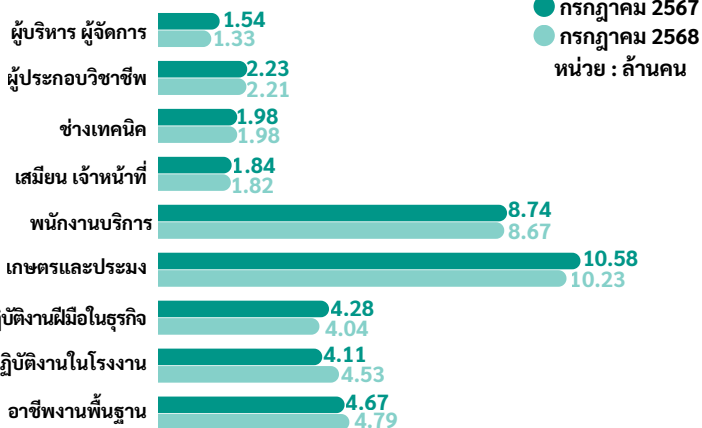
ภาคการเกษตร  
0.10 แสนคน

เพศหญิง  
0.87 แสนคน

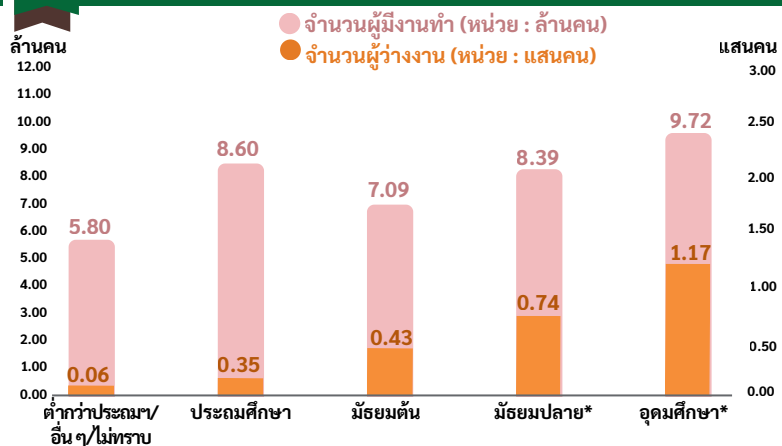
ภาคการผลิต  
0.31 แสนคน

ภาคบริการและการค้า  
0.63 แสนคน

## จำแนกตามหมวดอาชีพ



## จำแนกตามระดับการศึกษา



# การขึ้นทะเบียนผู้ประกอบการว่างงาน

เดือนกรกฎาคม 2568 ผู้ประกันตนที่ขึ้นทะเบียนกรณีว่างงานผ่านกรมการจัดหางาน จำนวน 93,509 คน เพิ่มขึ้นจากช่วงเดียวกันของปีก่อนจำนวน 10,881 คน คิดเป็นร้อยละ 13.17 โดยเป็นเพศชาย 42,182 คน (ร้อยละ 45.11) และเพศหญิง 51,327 คน (ร้อยละ 54.89) ส่วนใหญ่เป็นการลาออกจากงาน ร้อยละ 79.63 โดยมีสาเหตุการลาออก คือ ต้องการเปลี่ยนงานใหม่ ประกอบอาชีพอิสระ ต้องการพักผ่อน และรักษาตัวเนื่องจากเจ็บป่วย

## ผู้ขึ้นทะเบียน เดือนกรกฎาคม 2568 จำนวน 93,509 คน

**ลาออก**  
**74,457 คน**  
(ร้อยละ 79.63)



**เพศหญิง 42,094 คน**  
(ร้อยละ 56.53)



**เพศชาย 32,363 คน**  
(ร้อยละ 43.47)

### สาเหตุการลาออก

1. ต้องการเปลี่ยนงานใหม่ 37,865 คน
2. ประกอบอาชีพอิสระ 20,781 คน
3. พักผ่อน 8,149 คน
4. รักษาตัวเนื่องจากเจ็บป่วย 7,662 คน

**ถูกเลิกจ้าง**  
**14,432 คน**  
(ร้อยละ 15.43)



**เพศชาย 7,598 คน**  
(ร้อยละ 52.65)



**เพศหญิง 6,834 คน**  
(ร้อยละ 47.35)

### สาเหตุการถูกเลิกจ้าง

1. ลดจำนวนพนักงาน 6,372 คน
2. นายจ้างยกเลิกสัญญาจ้าง 5,685 คน
3. ปิดกิจการ 2,375 คน

**สิ้นสุดสัญญาจ้าง**  
**4,620 คน**  
(ร้อยละ 4.94)



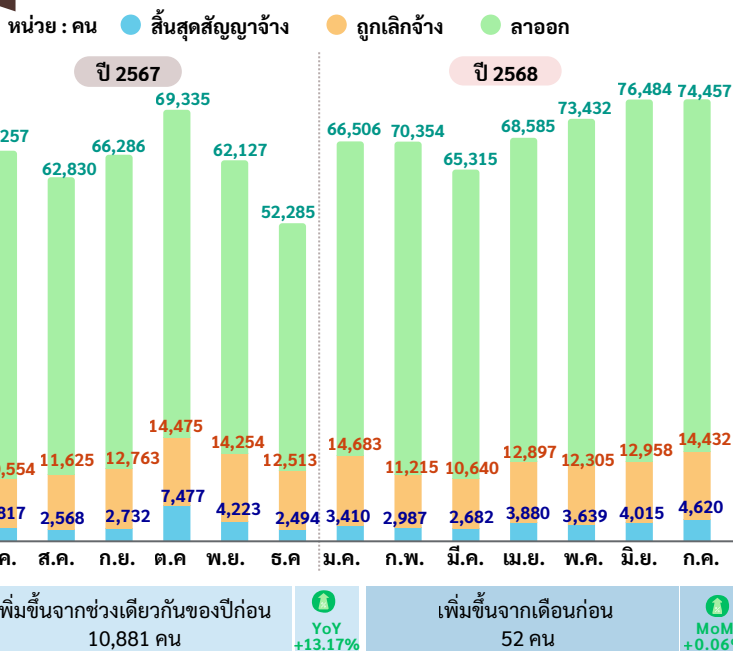
**เพศหญิง 2,399 คน**  
(ร้อยละ 51.93)



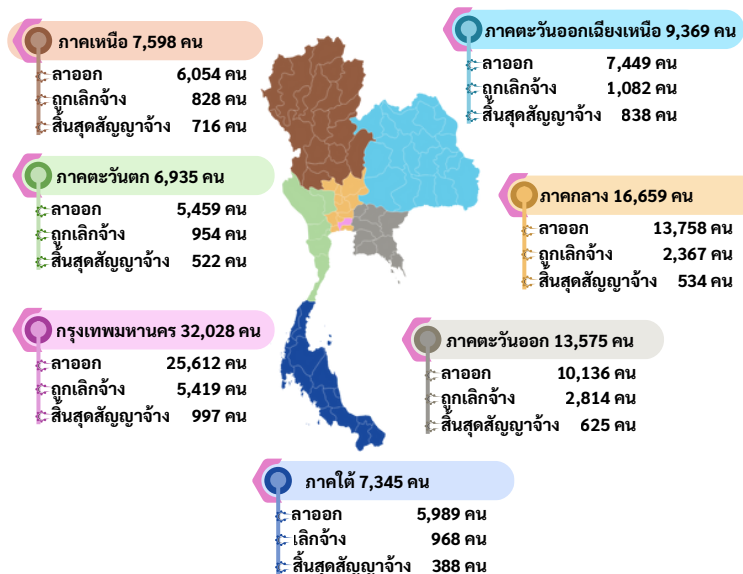
**เพศชาย 2,221 คน**  
(ร้อยละ 48.07)



## จำนวนผู้ประกันตนกรณีว่างงาน รายเดือน ปี 2567-2568

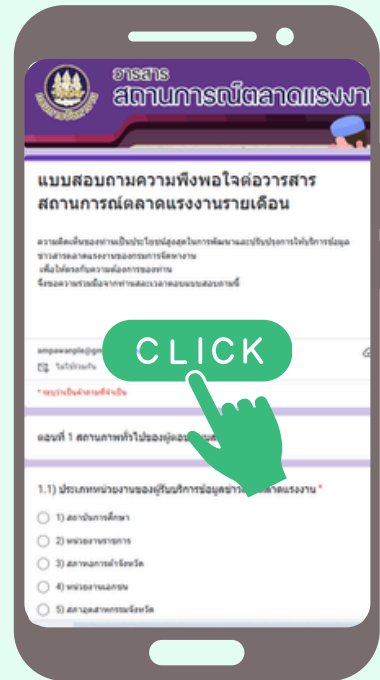


## จำนวนการขึ้นทะเบียน จำแนกตามภาค



# ขอความร่วมมือตอบแบบสอบถามความพึงพอใจต่อ วารสารสถานการณ์ตลาดแรงงาน

SCAN ME



@LMl of Thailand



Thai Labour Market Information

## ที่ปรึกษา

นายสมชาย มรกตศรีวรรณ  
นายมงคล สงคราม  
นายวิเชต อินทรเจริญ

## คณะผู้จัดทำ

อธิบดีกรมการจัดหางาน  
รองอธิบดีกรมการจัดหางาน  
รองอธิบดีกรมการจัดหางาน

## ผู้จัดทำ

นางสาวสุจิตรา จงภักดีการ  
นางสาวดารารัตน์ เกสรธรรม  
นางสาวปิยะนุช บัวเพ็ญ  
นางสาวนาฏสิตางค์ ภาวะดี  
นายศุภฤกษ์ ขารชม  
นายวสุธร ภูริเอกสุวรรณ  
นายณัฐสิทธิ์ มิตระแก้ว  
นางสาวอัมภาวรรณ ชวนา  
นายสาโรจน์ พึ่งเนตร์  
นางสาวริติมา นิลพฤกษ์  
นางสาวอภิญาดา นิลกำแหง  
นางสาวอังคณา วันดาว

ผู้อำนวยการกองบริหารข้อมูลตลาดแรงงาน  
นักวิชาการแรงงานชำนาญการ  
นักวิชาการแรงงานชำนาญการ  
นักวิชาการแรงงานชำนาญการ  
นักวิชาการแรงงานชำนาญการ  
นักวิชาการแรงงานปฏิบัติการ  
นักสถิติ  
นักวิชาการแรงงาน  
นักวิชาการแรงงาน  
นักวิชาการแรงงาน  
นักวิชาการแรงงาน  
เจ้าพนักงานแรงงาน