



# วารสาร สถานการณ์ตลาดแรงงาน ไตรมาสที่ 2 ปี 2568

- 🔧 ผู้มีงานทำลดลง ร้อยละ 0.02
- ⚙️ อัตราการว่างงานอยู่ที่ ร้อยละ 0.9
- 🔧 ตลาดแรงงานในประเทศต้องการแรงงาน  
ในภาคบริการและการค้ามากที่สุด (การขายส่งและการขายปลีก)
- ⚙️ ตลาดแรงงานในต่างประเทศ  
ต้องการแรงงานภาคการผลิตมากที่สุด



# บทบรรณาธิการ

## EDITOR Talk

สถานการณ์ตลาดแรงงานไตรมาสที่ 2 ปี 2568 (เมษายน-มิถุนายน) มีผู้มีงานทำ จำนวน 39.51 ล้านคน เพิ่มขึ้นจากช่วงเดียวกันของปีก่อน ร้อยละ 0.02 และมีผู้ว่างงาน ประมาณ 3.66 แสนคน คิดเป็นอัตราการว่างงาน ร้อยละ 0.9 โดยเมื่อวิเคราะห์สถานการณ์ตลาดแรงงานจากการให้บริการจัดหางานของกรมการจัดหางาน พบว่า ในไตรมาสนี้นายจ้าง/สถานประกอบการแจ้งความต้องการแรงงานผ่านกรมการจัดหางาน จำนวน 151,751 อัตรา ลดลงจากช่วงเดียวกันของปีก่อน ร้อยละ 45.21 อุตสาหกรรมการขายส่งและการขายปลีก การซ่อมยานยนต์ และจักรยานยนต์มีความต้องการแรงงานมากที่สุด ร้อยละ 36.09 โดยเฉพาะการขายส่งผลิตภัณฑ์ที่ได้จากการกลั่นปิโตรเลียม สำหรับผู้สมัครงานมาใช้บริการมีจำนวน 77,640 คน ลดลงจากช่วงเดียวกันของปีก่อน ร้อยละ 6.59 และได้รับการบรรจุงาน จำนวน 51,117 คน เพิ่มขึ้นจากช่วงเดียวกันของปีก่อน ร้อยละ 1.08 นอกจากตลาดแรงงาน สำหรับคนไทยดังกล่าวแล้ว ยังมีคนต่างด้าวที่ทำงานในประเทศไทย จำนวน 4,064,810 คน เพิ่มขึ้นจากช่วงเดียวกันของปีก่อน ร้อยละ 22.08 ทำงานในอุตสาหกรรมการผลิตมากที่สุด ร้อยละ 26.34 โดยส่วนใหญ่ทำงาน ในอาชีพงานพื้นฐาน ร้อยละ 89.40 และแรงงานต่างด้าวที่ได้รับอนุญาตทำงานใหม่ มีจำนวน 129,557 คน ลดลง จากช่วงเดียวกันของปีก่อน ร้อยละ 22.89 สำหรับตลาดแรงงานในต่างประเทศ พบว่า แรงงานไทยที่ยังคงทำงาน ในต่างประเทศ มีจำนวน 196,709 คน เพิ่มขึ้นจากช่วงเดียวกันของปีก่อน ร้อยละ 35.30 โดยในไตรมาสนี้ มีแรงงานไทยได้รับอนุญาตเดินทางไปทำงานต่างประเทศ จำนวน 28,692 คน เพิ่มขึ้นจากช่วงเดียวกันของปีก่อน ร้อยละ 13.53 มีรายได้ส่งกลับจากการเดินทางไปทำงานต่างประเทศ จำนวน 69,533 ล้านบาท ลดลงจากช่วง เดียวกันของปีก่อน ร้อยละ 0.01 สำหรับความต้องการแรงงานไทยในต่างประเทศ พบว่า ต้องการแรงงานไทย ไปทำงานในตำแหน่งพนักงานผลิตมากที่สุด ร้อยละ 10.03

สำหรับสถานการณ์เศรษฐกิจไทยในไตรมาสนี้ขยายตัวร้อยละ 2.8 แต่ชะลอตัวจากร้อยละ 3.2 ในไตรมาส ก่อนหน้า โดยมีปัจจัยหลักมาจากการชะลอตัวของการผลิตนอกภาคเกษตร โดยเฉพาะกลุ่มบริการที่เกี่ยวข้องกับการท่องเที่ยว ขณะที่การส่งออกสินค้า การผลิตภาคเกษตร การผลิตสินค้าอุตสาหกรรม และการขายส่งและการขายปลีก การซ่อม ยานยนต์และจักรยานยนต์ขยายตัว วารสารสถานการณ์ตลาดแรงงานในไตรมาสนี้ยังได้นำเสนอบทความ เรื่อง “เด็กเกิดน้อย สูงวัยเพิ่ม แรงงานหดตัว : คุณภาพประชากรเป็นคำตอบใหม่ของไทย” โดยสามารถติดตามรายละเอียด ได้ในฉบับหรือเว็บไซต์ <https://www.doe.go.th/prd/lmia>

กองบรรณาธิการ



# สารบัญ

## Contents



	หน้า
● บทบรรณาธิการ	3
● บทสรุป	5
● สถานการณ์เศรษฐกิจ	7
● สถานการณ์ตลาดแรงงาน	
- ภาวะการทำงานของประชากรและการว่างงาน	12
- ความต้องการแรงงานผ่านบริการจัดหางานโดยรัฐ	17
- การไปทำงานต่างประเทศ	22
- การเคลื่อนย้ายแรงงานไทยและแรงงานอาเซียน	26
- การทำงานของคนต่างด้าว	28
● บทความ	
เด็กเกิดน้อย สูงวัยเพิ่ม แรงงานหดตัว : คุณภาพประชากรเป็นคำตอบใหม่ของไทย	35



# บทสรุป

## สถานการณ์เศรษฐกิจ

ไตรมาสที่ 2 ของปี 2568 เศรษฐกิจโลกขยายตัวต่อเนื่องจากไตรมาสแรกตามการส่งออกสินค้าที่เร่งขึ้นก่อนการสิ้นสุดการผ่อนผันการบังคับใช้ภาษีตอบโต้ทางการค้า (Reciprocal Tariff) ระยะเวลา 90 วัน โดยเฉพาะอย่างยิ่งการส่งออกสินค้าของกลุ่มเศรษฐกิจเกิดใหม่และภูมิภาคเอเชียไปยังสหรัฐอเมริกาที่ขยายตัวในเกณฑ์สูง อย่างไรก็ตาม ความเสี่ยงจากมาตรการกีดกันทางการค้าส่งผลให้ภาคการผลิตเริ่มมีสัญญาณชะลอตัวลง โดยดัชนีผู้จัดการฝ่ายจัดซื้อภาคอุตสาหกรรมในหลายประเทศปรับลดลงต่ำกว่าระดับ 50 เช่นเดียวกับความเชื่อมั่นของผู้บริโภคที่ปรับตัวลดลง

สำหรับเศรษฐกิจไทยในไตรมาสนี้ขยายตัว ร้อยละ 2.8 แต่ชะลอตัวจากร้อยละ 3.2 ในไตรมาสแรกของปี 2568 มีปัจจัยหลักมาจากการชะลอตัวของการผลิตนอกภาคเกษตร โดยเฉพาะกลุ่มบริการที่เกี่ยวข้องการท่องเที่ยว ขณะที่การส่งออกสินค้า การผลิตภาคเกษตร การผลิตสาขาสินค้าอุตสาหกรรม สาขาการขนส่งและการขายปลีก การซ่อมยานยนต์และจักรยานยนต์ขยายตัวเร่งขึ้น

## สถานการณ์ตลาดแรงงาน

### ภาวะการทำงานของประชากรและการว่างงาน

ผู้มีงานทำในไตรมาสที่ 2 ปี 2568 มีจำนวน 39.51 ล้านคน เพิ่มขึ้นจากช่วงเดียวกันของปีก่อน 9.25 พันคน คิดเป็นร้อยละ 0.02 ผู้ว่างงานมีประมาณ 3.66 แสนคน คิดเป็นอัตราการว่างงาน ร้อยละ 0.9 โดยลดลงจากช่วงเดียวกันของปีก่อน 6.4 หมื่นคน ผู้สำเร็จการศึกษาระดับปริญญาตรีและสูงกว่าเป็นผู้ว่างงานมากที่สุด มีอัตราการว่างงาน ร้อยละ 2.0 รองลงมา คือ ระดับอาชีวศึกษา มีอัตราการว่างงานร้อยละ 1.5 และระดับมัธยมศึกษาตอนปลายมีอัตราการว่างงาน ร้อยละ 1.0 โดยอัตราการว่างงานสูงที่สุดในภาคใต้ คิดเป็นร้อยละ 1.2

### ● ความต้องการแรงงานผ่านบริการจัดหางานโดยรัฐ

นายจ้าง/สถานประกอบการ แจ้งความต้องการแรงงานในไตรมาสที่ 2 ปี 2568 จำนวน 151,751 อัตราลดลงจากช่วงเดียวกันของปีก่อน 125,200 อัตรา คิดเป็นร้อยละ 45.21 โดยต้องการแรงงานที่สำเร็จการศึกษา ระดับ ปวช.-ปวส./อนุปริญญา มากที่สุด ร้อยละ 36.53 รองลงมา คือ ระดับมัธยมศึกษา ร้อยละ 31.49 ระดับปริญญาตรีขึ้นไป ร้อยละ 21.09 และระดับประถมศึกษา ร้อยละ 10.88 อุตสาหกรรมการขนส่งและการขายปลีก การซ่อมยานยนต์และจักรยานยนต์ต้องการแรงงานมากที่สุด คิดเป็นร้อยละ 36.09 โดยเป็นการขายส่งผลิตภัณฑ์ที่ได้จากการกลั่นปิโตรเลียมมากที่สุด สอดคล้องกับการขยายตัวของการผลิตสาขาการขนส่งและการขายปลีก การซ่อมยานยนต์และจักรยานยนต์ ประกอบกับการเพิ่มขึ้นของอัตราการใช้กำลังการผลิตในหมวดการผลิตผลิตภัณฑ์ที่ได้จากการกลั่นปิโตรเลียม ส่งผลให้ต้องการใช้แรงงานในกระบวนการผลิตและซัพพลายเชน

ผู้สมัครงานที่มาใช้บริการในไตรมาสนี้ มีจำนวน 77,640 คน ลดลงจากช่วงเดียวกันของปีก่อน ร้อยละ 6.59 โดยผู้สมัครงานส่วนใหญ่เป็นเพศหญิง ร้อยละ 56.34 ผู้สมัครงานที่มาใช้บริการสนใจสมัครงานในระดับมัธยมศึกษา มากที่สุด ร้อยละ 41.82 รองลงมา คือ ระดับปริญญาตรีขึ้นไป ร้อยละ 27.46 ระดับ ปวช.-ปวส./อนุปริญญา ร้อยละ 18.53 และระดับประถมศึกษา ร้อยละ 12.19

ผู้ที่ได้รับการบรรจุงานในไตรมาสนี้ มีจำนวน 51,117 คน เพิ่มขึ้นจากช่วงเดียวกันของปีก่อน ร้อยละ 1.08 ส่วนใหญ่เป็นเพศหญิง ร้อยละ 55.33 โดยผู้สำเร็จการศึกษาระดับมัธยมศึกษาได้รับการบรรจุงานมากที่สุด ร้อยละ 50.51 รองลงมา คือ ระดับ ปวช.-ปวส./อนุปริญญา ร้อยละ 19.13 ระดับปริญญาตรีขึ้นไป ร้อยละ 16.17 และระดับประถมศึกษา ร้อยละ 14.19 อุตสาหกรรมการผลิตมีการบรรจุงานมากที่สุด ร้อยละ 40.47

# บทสรุป (ต่อ)

## ● การไปทำงานต่างประเทศ

แรงงานไทยที่ยังคงทำงานในต่างประเทศไตรมาสที่ 2 ปี 2568 มีจำนวน 196,709 คน เพิ่มขึ้นจากช่วงเดียวกันของปีก่อน ร้อยละ 35.30 สำหรับแรงงานไทยที่ได้รับอนุญาตให้เดินทางไปทำงานต่างประเทศในไตรมาสนี้ มีจำนวน 28,692 คน เพิ่มขึ้นจากช่วงเดียวกันของปีก่อน ร้อยละ 13.53 แรงงานส่วนใหญ่มีภูมิลำเนาอยู่ในภาคตะวันออกเฉียงเหนือ ได้แก่ จังหวัดอุดรธานี นครราชสีมา และบุรีรัมย์ เป็นผู้สำเร็จการศึกษาระดับมัธยมศึกษามากที่สุด ร้อยละ 57.46 โดยสาขาอาชีพที่เดินทางไปทำงานมากที่สุด คือ ผู้ปฏิบัติงานในโรงงาน ผู้ควบคุมเครื่องจักร และผู้ปฏิบัติงานด้านการประกอบ ร้อยละ 27.51 ส่วนใหญ่แรงงานไทยไปทำงานในกลุ่มประเทศเอเชีย และเดินทางไปทำงานในไต้หวันมากที่สุด ในไตรมาสนี้ แรงงานไทยที่เดินทางไปทำงานในต่างประเทศมีรายได้ส่งกลับประเทศ จำนวน 69,533 ล้านบาท ลดลงจากช่วงเดียวกันของปีก่อน ร้อยละ 0.01

สำหรับความต้องการแรงงานไทยในต่างประเทศ มีจำนวน 2,103 คน อยู่ในกลุ่มประเทศเอเชียมากที่สุด คิดเป็นร้อยละ 53.88 รองลงมา คือ ตะวันออกกลาง คิดเป็นร้อยละ 45.84 และยุโรป ร้อยละ 0.29 โดยต้องการแรงงานไทยไปทำงานในตำแหน่งพนักงานผลิตมากที่สุด จำนวน 211 คน (ร้อยละ 10.03) รองลงมา คือ เจ้าหน้าที่รักษาความปลอดภัย จำนวน 200 คน (ร้อยละ 9.51) และผู้ช่วยงานแม่บ้าน จำนวน 197 คน (ร้อยละ 9.37)

## ● การเคลื่อนย้ายแรงงานไทยและแรงงานอาเซียน

คนไทยเดินทางไปทำงานในกลุ่มประเทศอาเซียน ไตรมาสที่ 2 ปี 2568 จำนวน 4,924 คน หรือคิดเป็นร้อยละ 17.16 ของแรงงานไทยที่เดินทางไปทำงานต่างประเทศทั้งหมด เพิ่มขึ้นจากช่วงเดียวกันของปีก่อน ร้อยละ 20.36 โดยเดินทางไปทำงานในประเทศมาเลเซียมากที่สุด รองลงมา คือ สิงคโปร์ และลาว อย่างไรก็ตาม พบว่า แรงงานในกลุ่มประเทศอาเซียนที่ทำงานในประเทศไทยส่วนใหญ่เป็นประเทศเพื่อนบ้าน คือ เมียนมา กัมพูชา และลาว

## ● การทำงานของคนต่างด้าว

คนต่างด้าวที่ทำงานอยู่ในประเทศไทยไตรมาสที่ 2 ปี 2568 มีจำนวน 4,064,810 คน เพิ่มขึ้นจากช่วงเดียวกันของปีก่อน 735,068 คน คิดเป็นร้อยละ 22.08 โดยเป็นแรงงานต่างด้าวประเภททั่วไป ร้อยละ 92.79 คนต่างด้าวกลุ่มมีทักษะ ร้อยละ 4.75 และชนกลุ่มน้อย ร้อยละ 2.47 คนต่างด้าวทำงานในอุตสาหกรรมการผลิตมากที่สุด ร้อยละ 26.34 และส่วนใหญ่ทำงานในประเภทอาชีพงานพื้นฐาน ร้อยละ 89.40

คนต่างด้าวที่ได้รับอนุญาตทำงานใหม่ในไตรมาสนี้ มีจำนวน 129,557 คน ลดลงจากช่วงเดียวกันของปีก่อน ร้อยละ 22.89 โดยจำแนกตามประเภทที่ได้รับอนุญาต ดังนี้

ประเภททั่วไป มีจำนวน 20,069 คน เป็นสัญชาติจีนมากที่สุด ส่วนใหญ่ทำงานในสถาบันการศึกษา

ประเภทส่งเสริมการลงทุน มีจำนวน 4,016 คน เป็นสัญชาติจีนมากที่สุด โดยทำงานเป็นแรงงานที่ใช้ทักษะฝีมือสูง คือ ช่างเทคนิคและผู้ปฏิบัติงานที่เกี่ยวข้อง

ประเภทชนกลุ่มน้อย มีจำนวน 5,567 คน ส่วนใหญ่ทำงานในประเภทอาชีพงานที่ไม่ใช้ทักษะฝีมือ คือ อาชีพงานพื้นฐาน ซึ่งจะเป็นแรงงานในเหมืองแร่ ก่อสร้าง การผลิตและการขนส่งมากที่สุด

ประเภทเข้ามาทำงานในลักษณะไป-กลับ หรือตามฤดูกาล มีจำนวน 17,947 คน เป็นสัญชาติกัมพูชา และเมียนมา โดยทำงานในอุตสาหกรรมเกษตรและปศุสัตว์มากที่สุด

ประเภทนำเข้ามาตาม MOU มีจำนวน 81,958 คน เป็นสัญชาติเมียนมา ลาว และกัมพูชา โดยทำงานในอุตสาหกรรมการผลิตมากที่สุด





# สถานการณ์เศรษฐกิจ

รายงานภาวะเศรษฐกิจโลกและเศรษฐกิจไทยในไตรมาสที่ 2 ปี 2568 มีรายละเอียดสำคัญ ดังนี้

## เศรษฐกิจโลก

สำนักงานสภาพัฒนาการเศรษฐกิจและสังคมแห่งชาติ รายงานภาวะเศรษฐกิจโลกในไตรมาสที่ 2 ของปี 2568 โดยพบว่า ขยายตัวต่อเนื่องจากไตรมาสแรกตามการส่งออกสินค้าที่ยังเร่งตัวขึ้น ก่อนสิ้นสุดการผ่อนผันการบังคับใช้ภาษีตอบโต้ทางการค้า (Reciprocal Tariff) ระยะเวลา 90 วัน โดยเฉพาะอย่างยิ่งการส่งออกสินค้าของกลุ่มประเทศเศรษฐกิจตลาดเกิดใหม่และภูมิภาคเอเชีย ไปยังสหรัฐอเมริกาที่ขยายตัวในเกณฑ์สูง อย่างไรก็ตาม ความเสี่ยงจากมาตรการกีดกันทางการค้าส่งผลให้ภาคการผลิตเริ่มมีสัญญาณชะลอตัวลง โดยดัชนีผู้จัดการฝ่ายจัดซื้อภาคอุตสาหกรรม (Manufacturing Purchasing Manager's Index) ในหลายประเทศ ปรับลดลงต่ำกว่าระดับ 50 เช่นเดียวกับความเชื่อมั่นของผู้บริโภคที่ปรับตัวลดลง ภายใต้การประเมินแนวโน้มการชะลอตัวของเศรษฐกิจจากผลกระทบของมาตรการตอบโต้ทางการค้า และการผ่อนคลายลงของแรงกดดันด้านเงินเฟ้อตามระดับราคาพลังงาน ส่งผลให้ธนาคารกลางหลายประเทศ อาทิ ธนาคารกลางยุโรป ธนาคารกลางอังกฤษ ธนาคารกลางออสเตรเลีย และธนาคารกลางเกาหลีใต้ ปรับลดอัตราดอกเบี้ยนโยบายอย่างต่อเนื่อง ยกเว้นธนาคารกลางสหรัฐอเมริกา ที่ยังคงอัตราดอกเบี้ยนโยบายเนื่องจากความกังวลต่อแรงกดดันด้านเงินเฟ้อที่อาจจะเร่งตัวขึ้นจากอัตราภาษีนำเข้าที่เพิ่มสูงขึ้นในระยะต่อไป และธนาคารกลางญี่ปุ่นที่ยังคงอัตราดอกเบี้ยนโยบาย แม้อัตราเงินเฟ้อจะอยู่ในระดับสูงกว่าเป้าหมาย

## เศรษฐกิจสหรัฐอเมริกา

ภาวะเศรษฐกิจสหรัฐอเมริกาในไตรมาสที่ 2 ของปี 2568 จากการรายงานของสำนักงานสภาพัฒนาการเศรษฐกิจและสังคมแห่งชาติ พบว่า ขยายตัวร้อยละ 2.0 (Advanced Estimate) เท่ากับไตรมาสก่อนหน้า นับเป็นการขยายตัวในระดับต่ำสุดนับตั้งแต่ไตรมาสที่ 4 ของปี 2565 และเมื่อปรับปัจจัยฤดูกาลแล้ว เศรษฐกิจสหรัฐอเมริกา ขยายตัวร้อยละ 3.0 เทียบกับการลดลงร้อยละ 0.5 ในไตรมาสก่อนหน้า (%QoQ saar.)<sup>1</sup> ส่วนหนึ่งเป็นผลเนื่องจากการนำเข้าสินค้าเริ่มกลับสู่แนวโน้มปกติจากการเร่งนำเข้าก่อนมาตรการปรับขึ้นภาษีศุลกากรบังคับใช้ โดยมูลค่าการนำเข้าสินค้า ในไตรมาสที่ 2 ขยายตัวร้อยละ 0.6 ชะลอลงจากร้อยละ 25.2 ในไตรมาสแรก ขณะที่การลงทุนภาคเอกชนปรับตัวลดลงร้อยละ 0.1 เทียบกับการขยายตัวร้อยละ 6.3 ในไตรมาสก่อนหน้า นับเป็นการลดลงครั้งแรกในรอบ 8 ไตรมาส และการลงทุนในภาคอสังหาริมทรัพย์ลดลงติดต่อกันเป็นไตรมาสที่ 2 ที่ร้อยละ 1.3 ขณะที่การอุปโภคบริโภคภาคเอกชนขยายตัวร้อยละ 2.4 ชะลอ

จากร้อยละ 2.7 ในไตรมาสก่อนหน้า สอดคล้องกับดัชนีความเชื่อมั่นผู้บริโภคที่ปรับตัวลดลงสู่ระดับ 93.1 ซึ่งเป็นระดับต่ำสุดในรอบ 19 ไตรมาส เช่นเดียวกับการจ้างงานนอกภาคเกษตร (Nonfarm payroll) ในไตรมาสที่ 2 ที่เพิ่มขึ้นเพียง 191,000 ตำแหน่ง ต่ำสุดนับตั้งแต่ปี 2563 ขณะที่อัตราเงินเฟ้อยังทรงตัวอยู่ในระดับสูงกว่าเป้าหมายนโยบายการเงิน ส่งผลให้ในการประชุมเมื่อวันที่ 17-18 มิถุนายน 2568 ธนาคารกลางสหรัฐอเมริกา มีมติคงอัตราดอกเบี้ยนโยบายไว้ที่ร้อยละ 4.25 - 4.50 และนับเป็นการคงอัตราดอกเบี้ยนโยบายติดต่อกัน 4 ครั้ง นับตั้งแต่เดือนธันวาคม 2567 โดยคณะกรรมการประเมินว่าเศรษฐกิจยังคงมีความไม่แน่นอนสูงและอาจชะลอตัวในช่วงครึ่งหลังของปี ขณะที่ค่าเงินดอลลาร์สหรัฐอ่อนค่าลงอย่างต่อเนื่อง อันเป็นผลมาจากความไม่แน่นอนของนโยบายการค้าของสหรัฐอเมริกา รวมถึงการกระจายความเสี่ยงของนักลงทุนสู่สินทรัพย์ที่มีความเสี่ยงต่ำอื่นโดยเฉพาะทองคำ

## เศรษฐกิจกลุ่มประเทศยูโรโซน

ภาวะเศรษฐกิจกลุ่มประเทศยูโรโซนในไตรมาสที่ 2 ของปี 2568 จากการรายงานของสำนักงานสภาพัฒนาการเศรษฐกิจและสังคมแห่งชาติ พบว่า ขยายตัวร้อยละ 1.4 ต่อเนื่องจากร้อยละ 1.5 ในไตรมาสก่อนหน้า โดยเศรษฐกิจประเทศสำคัญ ๆ ยังคงขยายตัวต่อเนื่องตามการเร่งขึ้นของการส่งออก โดยมูลค่าการส่งออกในช่วง 2 เดือนแรกของไตรมาสที่ 2 ยังคงขยายตัวร้อยละ 4.3 ต่อเนื่องจากร้อยละ 4.8 ในไตรมาสก่อนหน้า เช่นเดียวกับภาคการผลิตที่ปรับตัวดีขึ้นสะท้อนจากดัชนีผู้จัดการฝ่ายจัดซื้อภาคอุตสาหกรรมเพิ่มขึ้นมาอยู่ที่ระดับ 49.3 สูงสุดในรอบ 12 ไตรมาส นอกจากนี้ อุปสงค์ภายในประเทศยังขยายตัวได้โดยมีปัจจัยสนับสนุนจากตลาดแรงงานที่ยังแข็งแกร่งและอัตราเงินเฟ้อที่ลดลง โดยอัตราว่างงานลดลงสู่ระดับต่ำสุดเป็นประวัติการณ์ที่ร้อยละ 6.2 ขณะที่อัตราเงินเฟ้อปรับลดลงสู่เป้าหมายนโยบายการเงินที่ร้อยละ 2.0 เป็นครั้งแรกในรอบ 16 ไตรมาส ส่งผลให้ในการประชุมเมื่อวันที่ 17 เมษายน และ 5 มิถุนายน 2568 ธนาคารกลางยุโรปยังคงปรับลดอัตราดอกเบี้ยนโยบายลงอย่างต่อเนื่อง เพื่อสนับสนุนการขยายตัวของเศรษฐกิจ นอกจากนี้ คณะกรรมาธิการยุโรป (European Commission) ยังได้มีการดำเนินมาตรการเศรษฐกิจเพื่อรับมือการชะลอตัวของเศรษฐกิจรวมถึงความไม่แน่นอนของผลกระทบจากนโยบายการค้าของสหรัฐอเมริกาในระยะถัดไป

<sup>1</sup> %QoQ saar. หมายถึง การเติบโตเทียบกับไตรมาสก่อนแบบปรับฤดูกาล และคิดเป็นอัตราการเติบโตรายปี (quarter-on-quarter, seasonally adjusted and annualized rate)

## เศรษฐกิจญี่ปุ่น

ภาวะเศรษฐกิจญี่ปุ่นในไตรมาสที่ 2 ของปี 2568 จากการรายงานของสำนักงานสภาพัฒนาการเศรษฐกิจและสังคมแห่งชาติ พบว่า ขยายตัวร้อยละ 1.2 ต่อเนื่องจากร้อยละ 1.8 ในไตรมาสก่อน โดยมีแรงสนับสนุนหลักจากการเร่งตัวของ การส่งออกสินค้าที่ขยายตัวร้อยละ 7.8 สูงสุดในรอบ 15 ไตรมาส สอดคล้องการลงทุนภาคเอกชนที่ขยายตัวร้อยละ 3.0 จากร้อยละ 3.5 เช่นเดียวกับดัชนีผู้จัดการฝ่ายจัดซื้อภาคการผลิต ซึ่งอยู่ที่ระดับ 49.4 เพิ่มขึ้นจากระดับ 48.7 และเป็นระดับ สูงสุดในรอบ 5 ไตรมาส อย่างไรก็ตาม การบริโภคภายในประเทศ เริ่มชะลอตัวลง สะท้อนจากการอุปโภคบริโภคภาคเอกชนที่ขยายตัว ร้อยละ 1.1 เทียบกับร้อยละ 1.9 ในไตรมาสก่อนหน้า สอดคล้องกับดัชนีการค้าปลีกที่ขยายตัวร้อยละ 2.4 ชะลอตัวลง จากร้อยละ 2.9 ในไตรมาสก่อนหน้า ส่วนหนึ่งเป็นผลจากความไม่แน่นอนของภาคการค้าที่ส่งผลไปยังความเชื่อมั่น ของการบริโภคและลงทุนในประเทศ เช่นเดียวกับดัชนีผู้จัดการ ฝ่ายจัดซื้อภาคบริการลดลงมาอยู่ที่ระดับ 51.7 จากระดับ 52.2 ในไตรมาสก่อนหน้า อย่างไรก็ตาม อัตราเงินเฟ้อปรับตัวลดลงมา อยู่ที่ร้อยละ 3.5 จากร้อยละ 3.8 ในไตรมาสก่อน เนื่องจาก การกลับมาดำเนินนโยบายอุดหนุนค่าใช้จ่ายด้านพลังงานของรัฐบาล แม้จะมีแรงกดดันด้านเงินเฟ้อเพิ่มขึ้นจากการขึ้นอัตราค่าจ้าง ภายหลังจากเจรจาประจำช่วงฤดูใบไม้ผลิ ทั้งนี้ ภายใต้อาณัติความไม่แน่นอน ของการค้าระหว่างประเทศและการชะลอตัวของการบริโภค ภายในประเทศ ส่งผลให้ในการประชุมเมื่อวันที่ 17 มิถุนายน 2568 ธนาคารกลางญี่ปุ่นมีมติคงอัตราดอกเบี้ยนโยบายไว้ที่ร้อยละ 0.5 แม้อัตราเงินเฟ้อยังอยู่สูงกว่าเป้าหมายนโยบายการเงิน

## เศรษฐกิจสาธารณรัฐประชาชนจีน

ภาวะเศรษฐกิจสาธารณรัฐประชาชนจีนในไตรมาสที่ 2 ของปี 2568 จากการรายงานของสำนักงานสภาพัฒนาการเศรษฐกิจ และสังคมแห่งชาติ พบว่า ขยายตัวร้อยละ 5.2 ต่อเนื่องจากร้อยละ 5.4 ในไตรมาสก่อนหน้า โดยได้รับแรงสนับสนุนจาก ภาคการส่งออกที่ขยายตัวต่อเนื่อง ดังจะเห็นได้จากมูลค่า การส่งออกสินค้าที่ขยายตัวร้อยละ 6.2 เพิ่มขึ้นจากร้อยละ 5.7 ในไตรมาสก่อนหน้า ตามการเร่งขึ้นของการส่งออกไปยังภูมิภาคอื่น ขณะที่การส่งออกสินค้าไปยังสหรัฐอเมริกาลดลง ขณะที่ภาคการผลิต เริ่มมีสัญญาณการชะลอตัว สะท้อนจากดัชนีการผลิตภาค อุตสาหกรรม ขยายตัวร้อยละ 6.2 ชะลอลงจากร้อยละ 7.7 ในไตรมาสก่อนหน้า เช่นเดียวกับดัชนีผู้จัดการฝ่ายจัดซื้อ ภาคอุตสาหกรรม (Manufacturing PMI) อยู่ที่ระดับ 49.4 ลดลงจากระดับ 49.9 และต่ำกว่าระดับ 50 เป็นไตรมาสที่ 2 ติดต่อกัน ขณะที่ดัชนียอดคำสั่งซื้อสินค้าส่งออกใหม่อยู่ที่ระดับ 46.6 ลดลง จากระดับ 48.0 ในไตรมาสก่อน และต่ำสุดในรอบ 6 ไตรมาส ขณะที่การลงทุนในสินทรัพย์ถาวรขยายตัวร้อยละ 1.3 ชะลอลงจากร้อยละ 3.1 ในไตรมาสก่อนหน้า โดยการลงทุน ภาคอสังหาริมทรัพย์ลดลงร้อยละ 11.2 ต่อเนื่องจากการลดลง ร้อยละ 9.9 ในไตรมาสก่อน และเป็นอัตราต่ำสุดในรอบ 5 ไตรมาส สะท้อนปัญหาในภาคอสังหาริมทรัพย์ที่ยังไม่ฟื้นตัว เช่นเดียวกับ สถานการณ์เงินฝืด โดยดัชนีราคาผู้บริโภคอยู่ที่เฉลี่ยร้อยละ (-0.0)

เทียบกับร้อยละ (-0.1) ในไตรมาสก่อนหน้า ทั้งนี้ ธนาคารกลางจีน ได้ผ่อนคลายนโยบายการเงินต่อเนื่องเพื่อรักษาสภาพคล่อง ในระบบการเงินให้เพียงพอต่อการสนับสนุนการเติบโตทางเศรษฐกิจ รวมถึงรองรับผลกระทบจากการดำเนินนโยบายตอบโต้ทางการค้า

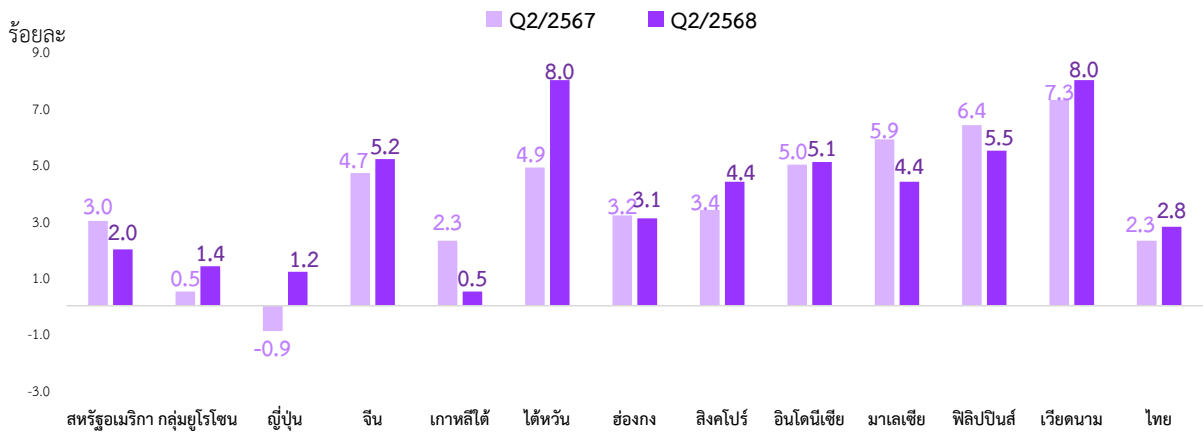
## เศรษฐกิจกลุ่มประเทศอาเซียน

ภาวะเศรษฐกิจกลุ่มประเทศอาเซียนในไตรมาสที่ 2 ของปี 2568 จากการรายงานของสำนักงานสภาพัฒนาการเศรษฐกิจ และสังคมแห่งชาติ พบว่า ส่วนใหญ่ขยายตัวดีขึ้นจากไตรมาส ก่อนหน้า ตามการเร่งส่งออกสินค้าก่อนที่จะมีการปรับขึ้นภาษีนำเข้า จากสหรัฐอเมริกา รวมทั้งการบริโภคภายในประเทศที่ขยายตัว ได้ดี ส่งผลให้เศรษฐกิจอินโดนีเซีย ฟิลิปปินส์ และเวียดนาม ขยายตัวร้อยละ 5.1 ร้อยละ 5.5 และร้อยละ 8.0 เร่งขึ้น จากร้อยละ 4.9 ร้อยละ 5.4 และร้อยละ 7.0 ในไตรมาสก่อนหน้า ตามลำดับ ขณะที่เศรษฐกิจมาเลเซียคงตัวที่ร้อยละ 4.4 ทั้งนี้ อัตราเงินเฟ้อเฉลี่ยไตรมาสที่ 2 ปี 2568 ของอินโดนีเซีย อยู่ที่ร้อยละ 1.8 เพิ่มขึ้นจากจุดต่ำสุดเป็นประวัติการณ์ที่ ร้อยละ 0.6 ในไตรมาสก่อนหน้า เริ่มกลับเข้าสู่กรอบนโยบาย การเงินในช่วงร้อยละ 1.5 - 3.5 ขณะที่ฟิลิปปินส์และเวียดนาม อยู่ที่ร้อยละ 1.4 และร้อยละ 3.3 ต่ำกว่ากรอบนโยบายการเงิน ในช่วงร้อยละ 2.0 - 4.0 และเป้าหมายร้อยละ 4.5 ตามลำดับ ขณะที่มาเลเซียอยู่ที่ร้อยละ 1.3 ลดลงจากร้อยละ 1.5 ในไตรมาส ก่อนหน้า ส่งผลให้ธนาคารกลางอินโดนีเซีย และฟิลิปปินส์ มีมติปรับลดอัตราดอกเบี้ยนโยบายลงต่อเนื่อง เพื่อกระตุ้น เศรษฐกิจที่มีแนวโน้มชะลอตัวลงท่ามกลางความไม่แน่นอน ของนโยบายการค้าระหว่างประเทศ

## เศรษฐกิจเวียดนาม

ภาวะเศรษฐกิจเวียดนามในไตรมาสที่ 2 ของปี 2568 จากรายงานของศูนย์วิจัยกสิกรไทย พบว่า ขยายตัวร้อยละ 8.0 เมื่อเทียบกับช่วงเดียวกันของปีก่อน เร่งตัวขึ้นจาก ร้อยละ 7.1 ในไตรมาสแรก โดยได้รับแรงหนุนหลักจากการส่งออกสินค้าที่เพิ่มขึ้น อย่างแข็งแกร่ง แม้ต้องเผชิญแรงกดดันจากความไม่แน่นอนของ เศรษฐกิจโลกและทิศทางนโยบายการค้าของสหรัฐอเมริกา มูลค่าการส่งออกเพิ่มขึ้น ร้อยละ 18.00 อยู่ที่ 116.93 พันล้าน ดอลลาร์ ขณะที่การนำเข้าสูงขึ้นร้อยละ 18.8 อยู่ที่ 112.52 พันล้าน ดอลลาร์ ส่งผลให้เวียดนามมีดุลการค้าเกินดุลที่ 4.41 พันล้าน ดอลลาร์ ถือเป็นปัจจัยที่ช่วยหนุนความเชื่อมั่นด้านเศรษฐกิจ ในช่วงครึ่งปีแรก อย่างไรก็ตาม สถานการณ์ด้านนโยบายการค้า ระหว่างเวียดนามและสหรัฐอเมริกา ยังคงเป็นปัจจัยที่ต้องติดตาม อย่างใกล้ชิด ภายหลังจากประธานาธิบดีโดนัลด์ ทรัมป์ ประกาศ เตรียมเรียกเก็บภาษีนำเข้าสินค้าจากเวียดนามในอัตรา ร้อยละ 20 และเรียกเก็บภาษีในอัตราสูงถึง ร้อยละ 40 สำหรับ สินค้าที่ส่งผ่านเวียดนามจากประเทศที่สาม ถือเป็นแรงกดดัน สำคัญต่อภาคส่งออกของเวียดนาม ซึ่งพึ่งพาตลาดสหรัฐอเมริกา ในฐานะตลาดส่งออกหลัก

# แผนภูมิที่ 1 เปรียบเทียบอัตราการเติบโตทางเศรษฐกิจ (GDP) ไตรมาสที่ 2 ปี 2567 และปี 2568

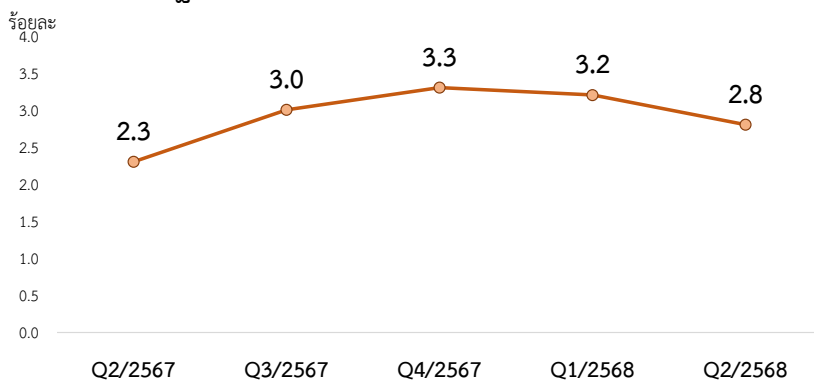


ที่มา : สำนักงานสภาพัฒนาการเศรษฐกิจและสังคมแห่งชาติ

## เศรษฐกิจไทย

สำนักงานสภาพัฒนาการเศรษฐกิจและสังคมแห่งชาติ รายงานภาวะเศรษฐกิจไทยในไตรมาสที่ 2 ของปี 2568 พบว่า ขยายตัวร้อยละ 2.8 ชะลอลงจากการขยายตัวร้อยละ 3.2 ในไตรมาสแรกของปี 2568 ปัจจัยหลักมาจากการชะลอตัวของการผลิตภาคเกษตร โดยเฉพาะกลุ่มบริการที่เกี่ยวข้องกับการท่องเที่ยว ขณะที่การผลิตภาคเกษตรขยายตัวต่อเนื่อง และเมื่อปรับผลของฤดูกาลออกแล้ว เศรษฐกิจไทยในไตรมาสที่ 2 ของปี 2568 ขยายตัวจากไตรมาสแรกของปี 2568 ร้อยละ 0.6 (%QoQ\_SA)

## แผนภูมิที่ 2 อัตราการขยายตัวทางเศรษฐกิจของไทย



ที่มา : สำนักงานสภาพัฒนาการเศรษฐกิจและสังคมแห่งชาติ

การเปลี่ยนแปลงของเครื่องชี้วัดเศรษฐกิจสำคัญของไทยในไตรมาสที่ 2 ของปี 2568 ปรากฏผลดังนี้ **ดัชนีผลผลิตอุตสาหกรรม** อยู่ที่ระดับ 97.48 เพิ่มขึ้นจากไตรมาสเดียวกันของปี 2567 (95.84) ร้อยละ 1.71 โดยอุตสาหกรรมที่ส่งผลให้ดัชนีผลผลิตอุตสาหกรรมเพิ่มขึ้น ได้แก่ การผลิตเสื้อผ้าเครื่องแต่งกาย การผลิตเภสัชภัณฑ์ เคมีภัณฑ์ที่ใช้รักษาโรค และผลิตภัณฑ์จากพืชและสัตว์ใช้รักษาโรค และการผลิตอุปกรณ์ขนส่ง เป็นต้น **อัตราการใช้จ่ายการผลิต** อยู่ที่ร้อยละ 59.04 เพิ่มขึ้นจากไตรมาสเดียวกันของ

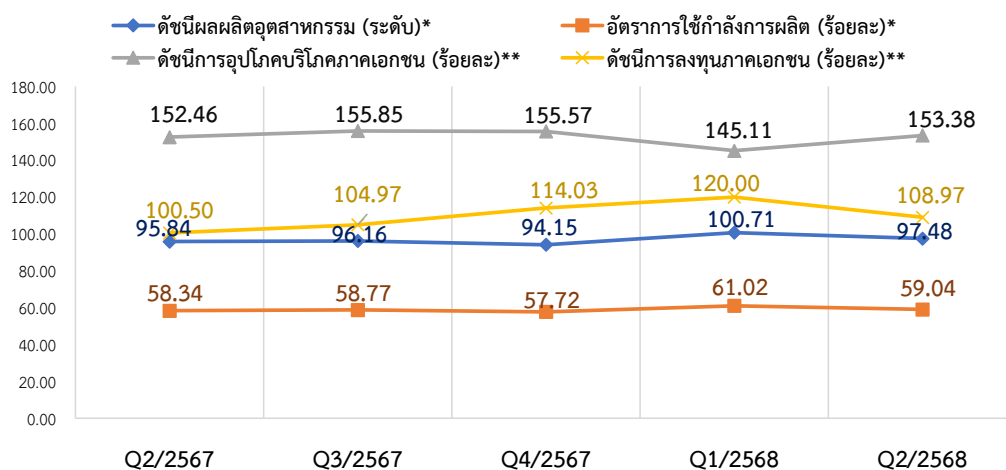
**ด้านการใช้จ่าย** การส่งออกสินค้าขยายตัวในเกณฑ์สูงต่อเนื่อง การลงทุนภาคเอกชนกลับมาขยายตัว ขณะที่การใช้จ่ายเพื่อการอุปโภคของรัฐบาล การลงทุนภาครัฐ และการส่งออกบริการขยายตัวชะลอลง

**ด้านการผลิต** สาขาการผลิตสินค้าอุตสาหกรรม และสาขาการขนส่งและการขายปลีก การซ่อมยานยนต์และจักรยานยนต์ขยายตัวแรงขึ้น ส่วนสาขาที่พักแรมและบริการด้านอาหาร สาขาก่อสร้าง และสาขาขนส่งและสถานที่เก็บสินค้าชะลอตัวลงจากไตรมาสก่อนหน้า

**ดัชนีการอุปโภคบริโภคภาคเอกชน** อยู่ที่ร้อยละ 153.38 เพิ่มขึ้นจากไตรมาสเดียวกันของปี 2567 (152.46) ร้อยละ 0.60 โดยเครื่องใช้ที่ปรับตัวเพิ่มขึ้นจากช่วงเดียวกันของปีก่อน ได้แก่ ดัชนีการใช้จ่ายสินค้ากึ่งคงทน และดัชนีการใช้จ่ายสินค้าคงทน เป็นต้น สำหรับการค้าระหว่างประเทศ พบว่า **การส่งออกสินค้า** มีมูลค่า 84,171.17 ล้านดอลลาร์สหรัฐ เมื่อเปรียบเทียบกับช่วงเดียวกันของปีก่อนเพิ่มขึ้น ร้อยละ 15.01 โดยสินค้าส่งออกที่เพิ่มขึ้น เช่น คอมพิวเตอร์ หอการค้า อิเล็กทรอนิกส์ สินแร่ เป็นต้น

**การนำเข้าสินค้า** มีมูลค่า 78,882.92 ล้านดอลลาร์สหรัฐ เมื่อเทียบกับช่วงเดียวกันของปีก่อนเพิ่มขึ้น ร้อยละ 16.82 โดยสินค้านำเข้าที่เพิ่มขึ้น เช่น ชิ้นส่วนและอุปกรณ์คอมพิวเตอร์ ชิ้นส่วนอุปกรณ์สื่อสาร หอการค้า เป็นต้น สำหรับดุลการค้า ในไตรมาสนี้เกินดุล 5,288.25 ล้านดอลลาร์สหรัฐ **อัตราเงินเฟ้อทั่วไป** ติดลบครั้งแรกในรอบ 5 ไตรมาส ร้อยละ -0.3 ตามการลดลงของดัชนีหมวดอาหารและเครื่องดื่มไม่มีแอลกอฮอล์

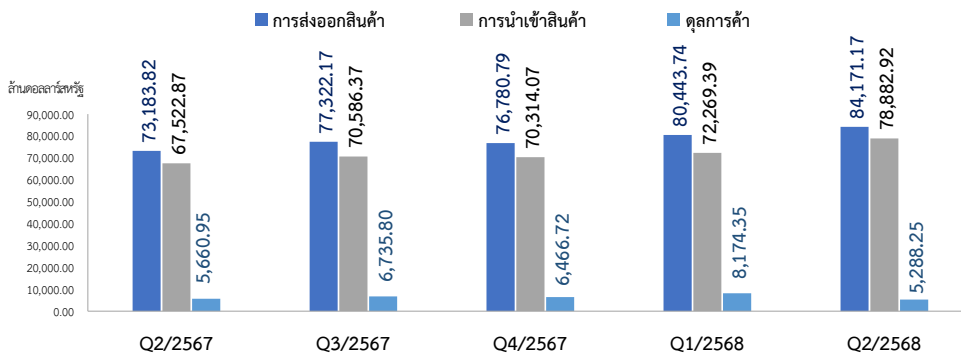
**แผนภูมิที่ 3 ดัชนีชี้วัดเศรษฐกิจสำคัญของไทย รายไตรมาสที่ 2 ปี 2567 ถึง ไตรมาสที่ 2 ปี 2568**



ที่มา : 1) \* สำนักงานเศรษฐกิจอุตสาหกรรม กระทรวงอุตสาหกรรม 2) \*\* ธนาคารแห่งประเทศไทย

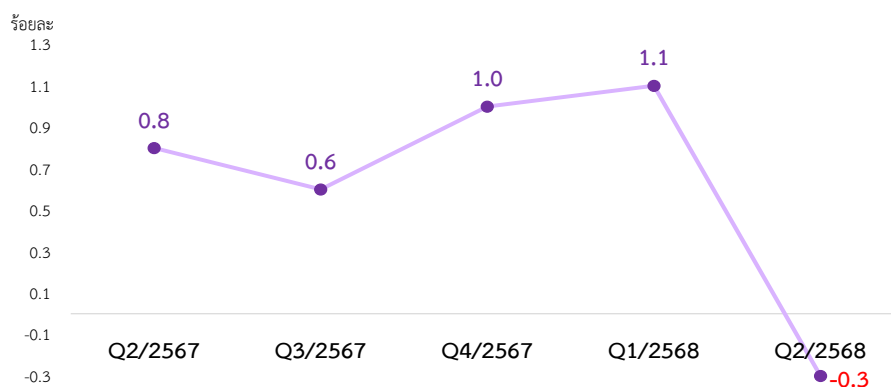
หมายเหตุ : ข้อมูลดัชนีการลงทุนภาคเอกชน และการอุปโภคบริโภคภาคเอกชน เป็นค่าเฉลี่ยจากข้อมูลรายเดือน ซึ่งอาจจะมีคลาดเคลื่อน

**แผนภูมิที่ 4 มูลค่าการส่งออกสินค้า การนำเข้าสินค้า และดุลการค้า รายไตรมาสที่ 2 ปี 2567 ถึง ไตรมาสที่ 2 ปี 2568**



ที่มา : สำนักงานสภาพัฒนาการเศรษฐกิจและสังคมแห่งชาติ

**แผนภูมิที่ 5 อัตราเงินเฟ้อ รายไตรมาสที่ 2 ปี 2567 ถึง ไตรมาสที่ 2 ปี 2568**



ที่มา : ธนาคารแห่งประเทศไทย

หมายเหตุ : มูลค่าการส่งออกสินค้า และการนำเข้าสินค้าตามสถิติดุลการค้าชำระเงิน

ตารางที่ 1 อัตราการขยายตัวทางเศรษฐกิจของประเทศต่าง ๆ

ประเทศ	ปี 2567				ปี 2568	
	ไตรมาสที่ 1	ไตรมาสที่ 2	ไตรมาสที่ 3	ไตรมาสที่ 4	ไตรมาสที่ 1	ไตรมาสที่ 2
สหรัฐอเมริกา	2.9	3.0	2.7	2.5	2.0	2.0
กลุ่มยูโรโซน	0.4	0.5	1.0	1.3	1.5	1.4
ญี่ปุ่น	-0.9	-0.9	0.8	1.2	1.8	1.2
จีน	5.3	4.7	4.6	5.4	5.4	5.2
เกาหลีใต้	3.3	2.3	1.5	1.1	-0.03	0.5
ไต้หวัน	6.6	4.9	4.2	3.8	5.5	8.0
ฮ่องกง	2.8	3.2	1.9	2.5	3.0	3.1
สิงคโปร์	3.2	3.4	5.7	5.0	4.1	4.4
อินโดนีเซีย	5.1	5.0	4.9	5.0	4.9	5.1
มาเลเซีย	4.2	5.9	5.4	4.9	4.4	4.4
ฟิลิปปินส์	5.8	6.4	5.2	5.3	5.4	5.5
เวียดนาม	6.0	7.3	7.4	7.6	7.1	8.0
ไทย	1.7	2.3	3.0	3.3	3.2	2.8

ที่มา : สำนักงานสภาพัฒนาการเศรษฐกิจและสังคมแห่งชาติ  
หมายเหตุ : \*การขยายตัวของเศรษฐกิจประเทศญี่ปุ่น มีแนวโน้มขยายตัวร้อยละ 1.2

ตารางที่ 2 เครื่องชี้ภาวะเศรษฐกิจที่สำคัญของไทย

เครื่องชี้วัดเศรษฐกิจไทย	ปี 2567				ปี 2568	
	ไตรมาสที่ 1	ไตรมาสที่ 2	ไตรมาสที่ 3	ไตรมาสที่ 4	ไตรมาสที่ 1	ไตรมาสที่ 2
ดัชนีผลผลิตอุตสาหกรรม (ระดับ) *	102.48	95.84	96.16	94.15	100.71	97.48
%yoy	-3.26	-0.22	-1.05	-2.13	-1.73	1.71
อัตราการใช้จ่ายการลงทุน (ร้อยละ) *	61.05	58.34	58.77	57.72	61.02	59.04
ดัชนีการอุปโภคบริโภคภาคเอกชน (ร้อยละ) **	143.22	152.46	155.85	155.57	145.11	153.38
%yoy	5.00	4.49	2.98	2.87	1.32	0.60
ดัชนีการลงทุนภาคเอกชน (ร้อยละ) **	122.27	100.50	104.97	114.03	120.00	108.97
%yoy	6.41	-5.19	-1.10	1.94	-1.86	8.43
การค้าระหว่างประเทศ						
การส่งออกสินค้า (หน่วย: ล้านดอลลาร์สหรัฐ) **	69,983.11	73,183.82	77,322.17	76,780.79	80,443.74	84,171.17
%yoy	-0.51	4.29	9.04	10.77	14.95	15.01
การนำเข้าสินค้า (หน่วย: ล้านดอลลาร์สหรัฐ) **	67,487.45	67,522.87	70,586.37	70,314.07	72,269.39	78,882.92
%yoy	2.60	0.55	9.94	9.15	7.09	16.82
ดุลการค้า (หน่วย: ล้านดอลลาร์สหรัฐ)	2,495.66	5,660.95	6,735.80	6,466.72	8,174.35	5,288.25




ที่มา : (1) \* สำนักงานเศรษฐกิจอุตสาหกรรม กระทรวงอุตสาหกรรม

(2) \*\* ธนาคารแห่งประเทศไทย

หมายเหตุ : ข้อมูลดัชนีการลงทุนภาคเอกชน และการอุปโภคบริโภคภาคเอกชน เป็นค่าเฉลี่ยจากข้อมูลรายเดือนซึ่งอาจมีความคลาดเคลื่อน



# ภาวะการทำงานของประชากร และการว่างงาน

-  มีงานทำ 39.51 ล้านคน เพิ่มขึ้นจากช่วงเดียวกันของปีก่อน คิดเป็นร้อยละ 0.02
-  ผู้ว่างงาน 3.66 แสนคน ลดลงจากช่วงเดียวกันของปีก่อน คิดเป็นร้อยละ 14.81
-  ระดับปริญญาตรีและสูงกว่า มีผู้ว่างงานมากที่สุด คิดเป็นอัตราการว่างงานร้อยละ 2.0

## ประชากรและกำลังแรงงาน

จากการสำรวจภาวะการทำงานของประชากร ไตรมาสที่ 2 (เมษายน-มิถุนายน) ปี 2568 พบว่า มีประชากรอายุ 15 ปีขึ้นไป 59.43 ล้านคน เป็นผู้ที่อยู่ในกำลังแรงงาน 40.12 ล้านคน คิดเป็นร้อยละ 67.51 ของประชากรอายุ 15 ปีขึ้นไป ประกอบด้วย ผู้มีงานทำ 39.51 ล้านคน ผู้ว่างงาน 3.66 แสนคน ผู้ที่รอฤดูกาล 2.39 แสนคน สำหรับผู้ที่ไม่อยู่ในกำลังแรงงาน มีจำนวน 19.31 ล้านคน คิดเป็นร้อยละ 32.49 ของประชากรอายุ 15 ปีขึ้นไป

### ตารางที่ 3 ประชากรจำแนกตามสถานภาพแรงงาน รายไตรมาส ปี 2567-2568

หน่วย : ล้านคน

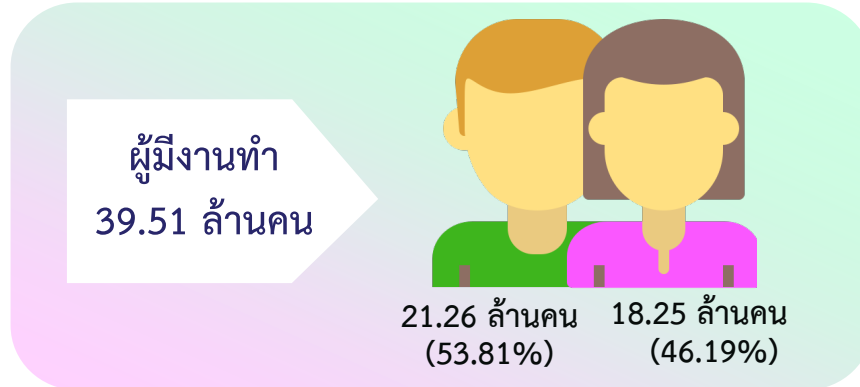
สถานภาพแรงงาน	ปี 2567				ปี 2568	
	ไตรมาสที่ 1	ไตรมาสที่ 2	ไตรมาสที่ 3	ไตรมาสที่ 4	ไตรมาสที่ 1	ไตรมาสที่ 2
1. ประชากรอายุ 15 ปีขึ้นไป	59.10	59.17	59.24	59.30	59.36	59.43
1.1 ผู้ที่อยู่ในกำลังแรงงาน	40.23	40.18	40.48	40.54	40.08	40.12
1.1.1 ผู้มีงานทำ	39.58	39.50	40.04	40.11	39.38	39.51
1.1.2 ผู้ว่างงาน	0.41	0.43	0.41	0.36	0.36	0.37
1.1.3 ผู้ที่รอฤดูกาล	0.24	0.25	0.03	0.07	0.34	0.24
1.2 ผู้ไม่อยู่ในกำลังแรงงาน	18.87	18.99	18.76	18.76	19.28	19.31
2. อัตราการว่างงาน (%)	1.0	1.1	1.0	0.9	0.9	0.9
3. การมีส่วนร่วมในกำลังแรงงาน	68.1	67.9	68.3	68.4	67.5	67.5

ที่มา : การสำรวจภาวะการทำงานของประชากร สำนักงานสถิติแห่งชาติ

## ภาวะการมีงานทำ

ผู้มีงานทำไตรมาสที่ 2 ปี 2568 มีประมาณ 39.51 ล้านคน เพิ่มขึ้นจากช่วงเดียวกันของปีก่อนเล็กน้อยประมาณ 9.25 พันคน คิดเป็นร้อยละ 0.02 ผู้มีงานทำส่วนใหญ่เป็นเพศชาย 21.26 ล้านคน หรือร้อยละ 53.81 รองลงมา คือ เพศหญิง 18.25 ล้านคน หรือร้อยละ 46.19 โดยทำงานอยู่ในภาคบริการและการค้ามากที่สุด 19.65 ล้านคน หรือร้อยละ 49.73 ของผู้มีงานทำทั้งหมด รองลงมา คือ ภาคเกษตรกรรม 10.94 ล้านคน และภาคการผลิต 8.92 ล้านคน

แผนภาพที่ 1 จำนวนและร้อยละของผู้มีงานทำ จำแนกตามเพศ ไตรมาสที่ 2 ปี 2568



ตารางที่ 4 จำนวนผู้มีงานทำ จำแนกตามภาคเศรษฐกิจหลัก รายไตรมาส ปี 2567–2568

หน่วย : ล้านคน

ภาคเศรษฐกิจหลัก	ปี 2567				ปี 2568	
	ไตรมาสที่ 1	ไตรมาสที่ 2	ไตรมาสที่ 3	ไตรมาสที่ 4	ไตรมาสที่ 1	ไตรมาสที่ 2
รวม	39.58	39.50	40.04	40.11	39.38	39.51
ภาคเกษตรกรรม	10.93	11.05	12.21	11.89	10.59	10.94
ภาคการผลิต	9.07	8.99	8.60	8.72	8.92	8.92
ภาคบริการและการค้า	19.58	19.46	19.23	19.50	19.87	19.65

ที่มา : การสำรวจภาวะการทำงานของประชากร สำนักงานสถิติแห่งชาติ

หากพิจารณาตามประเภทอาชีพ พบว่า เป็นผู้ที่ทำงานด้านปฏิบัติงานที่มีฝีมือในด้านการเกษตรและการประมงมากที่สุด ประมาณ 9.91 ล้านคน รองลงมา คือ พนักงานบริการและพนักงานในร้านค้าและตลาด ประมาณ 8.55 ล้านคน และอาชีพงานพื้นฐาน ประมาณ 5.08 ล้านคน

ตารางที่ 5 จำนวนผู้มีงานทำ จำแนกตามประเภทอาชีพ รายไตรมาส ปี 2567–2568

หน่วย : ล้านคน

ประเภทอาชีพ	ปี 2567				ปี 2568	
	ไตรมาสที่ 1	ไตรมาสที่ 2	ไตรมาสที่ 3	ไตรมาสที่ 4	ไตรมาสที่ 1	ไตรมาสที่ 2
รวม	39.58	39.50	40.04	40.11	39.38	39.51
1. ผู้บัญญัติกฎหมาย ข้าราชการอาวุโส และผู้จัดการ	1.32	1.42	1.41	1.35	1.35	1.37
2. ผู้ประกอบวิชาชีพด้านต่าง ๆ	2.25	2.20	2.16	2.19	2.25	2.26
3. ผู้ประกอบวิชาชีพช่างเทคนิคสาขาต่าง ๆ และอาชีพที่เกี่ยวข้อง	1.93	1.87	1.83	1.86	1.89	1.80
4. เสมียน เจ้าหน้าที่	1.83	1.86	1.76	1.81	1.90	1.90
5. พนักงานบริการและพนักงานในร้านค้าและตลาด	8.77	8.64	8.47	8.72	8.70	8.55

ตารางที่ 5 (ต่อ) จำนวนผู้มีงานทำ จำแนกตามประเภทอาชีพ รายไตรมาส ปี 2567-2568

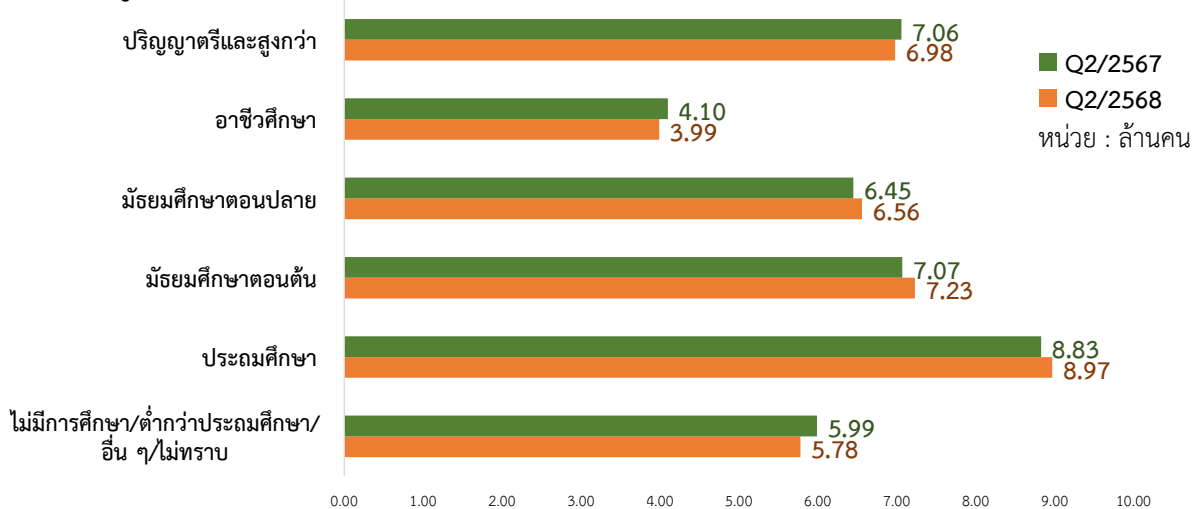
หน่วย : ล้านคน

ประเภทอาชีพ	ปี 2567				ปี 2568	
	ไตรมาสที่ 1	ไตรมาสที่ 2	ไตรมาสที่ 3	ไตรมาสที่ 4	ไตรมาสที่ 1	ไตรมาสที่ 2
6. ผู้ปฏิบัติงานที่มีฝีมือในด้านการเกษตรและการประมง	9.66	10.01	11.26	10.80	9.24	9.91
7. ช่างฝีมือและผู้ปฏิบัติงานที่เกี่ยวข้อง	4.49	4.37	4.17	4.22	4.24	4.18
8. ผู้ปฏิบัติงานโรงงานและเครื่องจักรและผู้ปฏิบัติงานด้านการประกอบ	4.15	4.32	4.31	4.21	4.37	4.46
9. อาชีพงานพื้นฐาน	5.18	4.81	4.67	4.95	5.44	5.08

ที่มา : การสำรวจภาวะการทำงานของประชากร สำนักงานสถิติแห่งชาติ

ผู้มีงานทำตามระดับการศึกษาที่สำเร็จ พบว่า เป็นผู้สำเร็จการศึกษาในระดับประถมศึกษามากที่สุด จำนวน 8.97 ล้านคน คิดเป็นร้อยละ 22.70 รองลงมา คือ มัธยมศึกษาตอนต้น จำนวน 7.23 ล้านคน คิดเป็นร้อยละ 18.30 และระดับมัธยมศึกษาตอนปลาย จำนวน 6.56 ล้านคน คิดเป็นร้อยละ 16.60 เมื่อเปรียบเทียบกับช่วงเดียวกันของปีก่อน พบว่า การศึกษาระดับประถมศึกษา มัธยมศึกษาตอนต้น และระดับมัธยมศึกษาตอนปลาย มีจำนวนผู้มีงานทำเพิ่มขึ้น ขณะที่ศึกษาระดับปริญญาตรีและสูงกว่า อาชีวศึกษา และไม่มีการศึกษาและต่ำกว่าระดับประถมศึกษา/อื่น ๆ และไม่ทราบ มีจำนวนผู้มีงานทำลดลง

แผนภูมิที่ 6 จำนวนผู้มีงานทำ จำแนกตามระดับการศึกษา ไตรมาสที่ 2 ปี 2567 และปี 2568



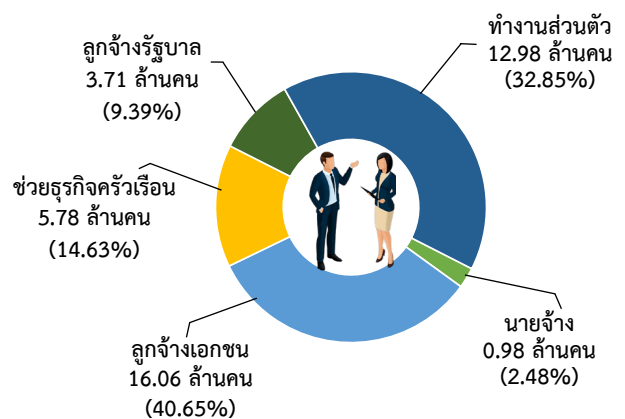
หมายเหตุ : ปริญญาตรีและสูงกว่า ประกอบด้วย การศึกษาในระดับปริญญาตรี ปริญญาโท และปริญญาเอก อาชีวศึกษา ประกอบด้วย การศึกษาในระดับ ปวช. และ ปวส.

ที่มา : การสำรวจภาวะการทำงานของประชากร สำนักงานสถิติแห่งชาติ  
ประมวลผลโดย กองบริหารข้อมูลตลาดแรงงาน กรมการจัดหางาน

เมื่อพิจารณาผู้มีงานทำจากสถานภาพการทำงาน พบว่า เป็นลูกจ้างเอกชนมากที่สุด จำนวน 16.06 ล้านคน คิดเป็นร้อยละ 40.65 รองลงมา คือ ประกอบธุรกิจส่วนตัว จำนวน 12.98 ล้านคน คิดเป็นร้อยละ 32.85 และช่วยธุรกิจครัวเรือน จำนวน 5.78 ล้านคน คิดเป็นร้อยละ 14.63

จากข้อมูลภาวะการมีงานทำของประชากร ในไตรมาสที่ 2 ปี 2568 พบว่า ผู้มีงานทำส่วนใหญ่เป็นเพศชาย และสะท้อนให้เห็นว่าภาคบริการและการค้ายังคงเป็นภาคเศรษฐกิจหลักที่เป็นแหล่งจ้างงานที่สำคัญ โดยกลุ่มอาชีพด้านปฏิบัติงานที่มีฝีมือในด้านการเกษตรและการประมงมีการจ้างงานมากกว่ากลุ่มอาชีพอื่น และมีสถานภาพการทำงานเป็นลูกจ้างเอกชนมากที่สุด

แผนภูมิที่ 7 ผู้มีงานทำ จำแนกตามสถานภาพการทำงาน ไตรมาสที่ 2 ปี 2568

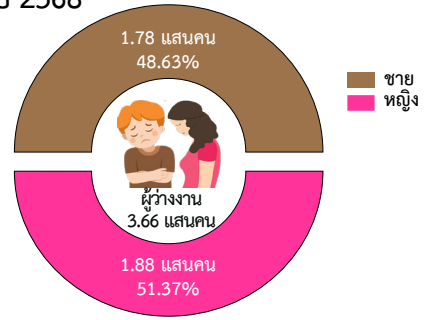


ที่มา : การสำรวจภาวะการทำงานของประชากร สำนักงานสถิติแห่งชาติ

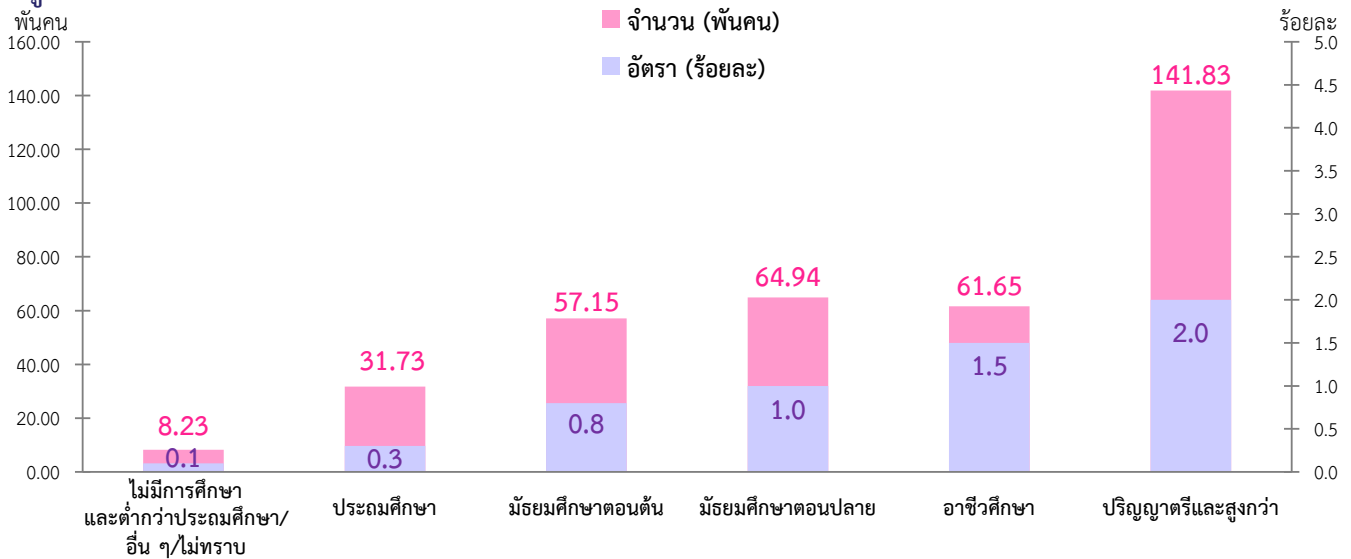
## การว่างงาน

ผู้ว่างงานในไตรมาสที่ 2 ปี 2568 มีประมาณ 3.66 แสนคน คิดเป็นอัตราการว่างงาน ร้อยละ 0.9 ส่วนใหญ่เป็นเพศหญิง ร้อยละ 51.37 รองลงมา คือ เพศชาย ร้อยละ 48.63 เมื่อเปรียบเทียบกับไตรมาสเดียวกันของปีก่อน พบว่า ผู้ว่างงานลดลง ประมาณ 6.4 หมื่นคน คิดเป็นร้อยละ 14.81 ผู้สำเร็จการศึกษาในระดับปริญญาตรีและสูงกว่ามีอัตราการว่างงานสูงที่สุด ร้อยละ 2.0 รองลงมา คือ ระดับอาชีวศึกษา ร้อยละ 1.5 และระดับมัธยมศึกษาตอนปลาย ร้อยละ 1.0

แผนภาพที่ 2 จำนวนและร้อยละของผู้ว่างงาน จำแนกตามเพศ ไตรมาสที่ 2 ปี 2568



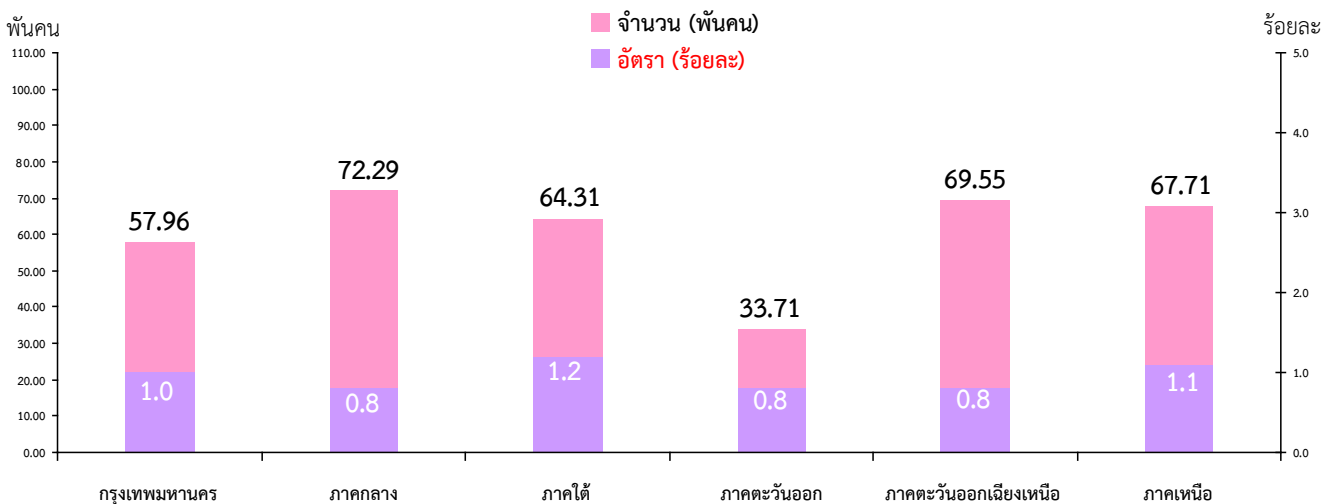
แผนภูมิที่ 8 จำนวนและอัตราการว่างงาน จำแนกตามระดับการศึกษาที่สำเร็จ ไตรมาสที่ 2 ปี 2568



หมายเหตุ : ปริญญาตรีและสูงกว่า ประกอบด้วย การศึกษาในระดับปริญญาตรี ปริญญาโท และปริญญาเอก  
 อาชีวศึกษา ประกอบด้วย การศึกษาในระดับ ปวช. และ ปวส.  
 ที่มา : การสำรวจภาวะการทำงานของประชากร สำนักงานสถิติแห่งชาติ  
 ประมวลผลโดย กองบริหารข้อมูลตลาดแรงงาน กรมการจัดหางาน

สำหรับอัตราการว่างงานจำแนกตามภาค พบว่า ภาคใต้ มีอัตราการว่างงานสูงที่สุด ร้อยละ 1.2 รองลงมา คือ ภาคเหนือ มีอัตราการว่างงาน ร้อยละ 1.1 และกรุงเทพมหานคร ร้อยละ 1.0 ส่วนภาคกลาง ภาคตะวันออก และภาคตะวันออกเฉียงเหนือ มีอัตราการว่างงาน ร้อยละ 0.8

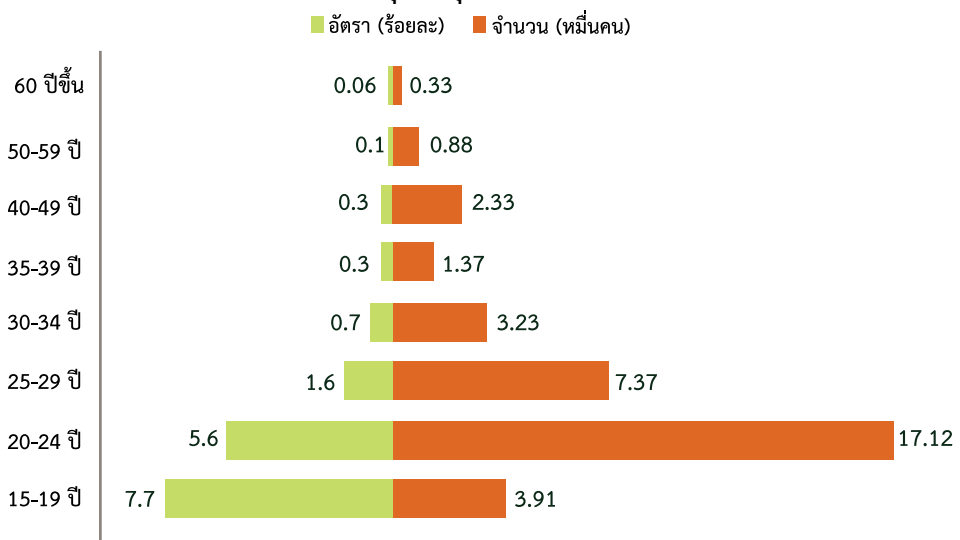
แผนภูมิที่ 9 จำนวนผู้ว่างงานและอัตราการว่างงาน จำแนกตามภาค ไตรมาสที่ 2 ปี 2568



ที่มา : การสำรวจภาวะการทำงานของประชากร สำนักงานสถิติแห่งชาติ  
 ประมวลผลโดย กองบริหารข้อมูลตลาดแรงงาน กรมการจัดหางาน

เมื่อพิจารณาการว่างงานตามกลุ่มอายุ พบว่า ผู้ว่างงานกลุ่มอายุ 20-24 ปี มีจำนวนผู้ว่างงานมากที่สุด ประมาณ 17.12 หมื่นคน รองลงมา คือ กลุ่มอายุ 25-29 ปี ประมาณ 7.37 หมื่นคน และกลุ่มอายุ 15-19 ปี ประมาณ 3.91 หมื่นคน

### แผนภูมิที่ 10 จำนวนและอัตราการว่างงาน จำแนกตามกลุ่มอายุ ไตรมาสที่ 2 ปี 2568



จากข้อมูลการว่างงานของประชากรในไตรมาสที่ 2 ปี 2568 พบว่า ผู้ว่างงานส่วนใหญ่เป็นเพศหญิง และอยู่ในช่วงอายุ 20-24 ปี มากที่สุด สำหรับระดับการศึกษาที่มีอัตราการว่างงานสูงที่สุดคือระดับปริญญาตรีและสูงกว่า โดยภาคใต้ยังคงเป็นภูมิภาคที่มีอัตราการว่างงานสูงที่สุด เมื่อพิจารณาการว่างงานในกลุ่มเยาวชน (อายุ 15-24 ปี) พบว่า อยู่ในภาคใต้มากที่สุด โดยระดับการศึกษาที่มีอัตราการว่างงานสูงที่สุด คือ ปริญญาตรีและสูงกว่า ส่วนใหญ่มีการหางานทำในช่วงเวลาก่อนการสำรวจ 30 วัน และวิธีการหางานที่กลุ่มเยาวชนนิยมใช้ คือ การติดต่อสมัครงานกับหน่วยงานโดยตรง รองลงมา คือ การสมัครงานผ่านทาง Internet

### การมีส่วนร่วมในกำลังแรงงาน

ในไตรมาสที่ 2 ปี 2568 พบว่า อัตราการมีส่วนร่วมในกำลังแรงงานของประชากรอยู่ที่ร้อยละ 67.5 โดยเพศชาย (ร้อยละ 76.3) มีอัตราการมีส่วนร่วมในกำลังแรงงานมากกว่าเพศหญิง (ร้อยละ 59.5) และเมื่อพิจารณาตามช่วงอายุ พบว่า เกือบทุกช่วงอายุมีอัตราการมีส่วนร่วมในกำลังแรงงานอยู่ในระดับสูง ยกเว้นช่วงอายุ 15-19 ปี (ร้อยละ 12.2) และ 60 ปีขึ้นไป (ร้อยละ 36.9) ซึ่งทั้งสองกลุ่มเป็นช่วงอายุที่อยู่ในวัยเรียน และเกษียณอายุการทำงานแล้ว สำหรับอัตราการมีส่วนร่วมในกำลังแรงงาน จำแนกตามระดับการศึกษา พบว่า ระดับอุดมศึกษามีอัตราการมีส่วนร่วมในกำลังแรงงานสูงที่สุด (ร้อยละ 81.4) รองลงมา คือ ระดับประถมศึกษา (ร้อยละ 74.5) และระดับมัธยมศึกษาตอนปลาย (ร้อยละ 71.1)

### ตารางที่ 6 อัตราการมีส่วนร่วมในกำลังแรงงาน จำแนกตามเพศ อายุ และระดับการศึกษา ไตรมาสที่ 2 ปี 2568

ลักษณะทางประชากร	อัตราการมีส่วนร่วมในกำลังแรงงาน (ร้อยละ)	ลักษณะทางประชากร	อัตราการมีส่วนร่วมในกำลังแรงงาน (ร้อยละ)
<b>เพศ</b>		<b>อายุ</b>	
ชาย	76.3	15-19 ปี	12.2
หญิง	59.5	20-24 ปี	62.7
<b>ระดับการศึกษา</b>		25-29 ปี	88.2
ไม่มีการศึกษา	49.1	30-34 ปี	89.5
ต่ำกว่าประถมศึกษา	42.1	35-39 ปี	90.7
ประถมศึกษา	74.5	40-49 ปี	89.0
มัธยมศึกษาตอนต้น	65.2	50-59 ปี	81.8
มัธยมศึกษาตอนปลาย	71.1	60 ปีขึ้นไป	36.9
อุดมศึกษา	81.4		

ที่มา : สำนักงานสถิติแห่งชาติ

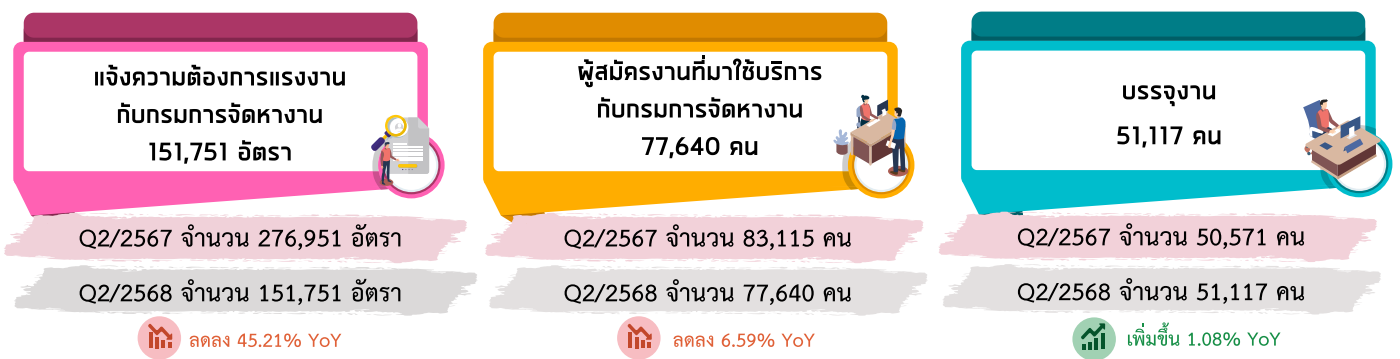
หมายเหตุ : มัธยมศึกษาตอนปลาย ประกอบด้วย สายสามัญ สายอาชีวศึกษา สายวิชาการศึกษา  
อุดมศึกษา ประกอบด้วย การศึกษาสูงกว่ามัธยมศึกษาตอนปลาย (อนุปริญญา) ปริญญาตรี ปริญญาโท และปริญญาเอก



# ความต้องการแรงงาน ผ่านบริการจัดหางานโดยรัฐ

การให้บริการจัดหางานในประเทศของกรมการจัดหางาน ไตรมาสที่ 2 (เมษายน-มิถุนายน) 2568 มีนายจ้างแจ้งความต้องการแรงงาน จำนวน 151,751 อัตรา มีผู้สมัครงานมาใช้บริการ จำนวน 77,640 คน และได้รับการบรรจุเข้าทำงาน จำนวน 51,117 คน เมื่อเปรียบเทียบกับช่วงเดียวกันของปีก่อน พบว่า ความต้องการแรงงานและผู้สมัครงานที่มาใช้บริการ มีอัตราลดลง ร้อยละ 45.21 และร้อยละ 6.59 ตามลำดับ แต่การบรรจุงานมีอัตราเพิ่มขึ้น ร้อยละ 1.08 ตามแผนภาพที่ 3 (ข้อมูล ณ วันที่ 29 กรกฎาคม 2568)

## แผนภาพที่ 3 การให้บริการจัดหางานในประเทศของกรมการจัดหางาน

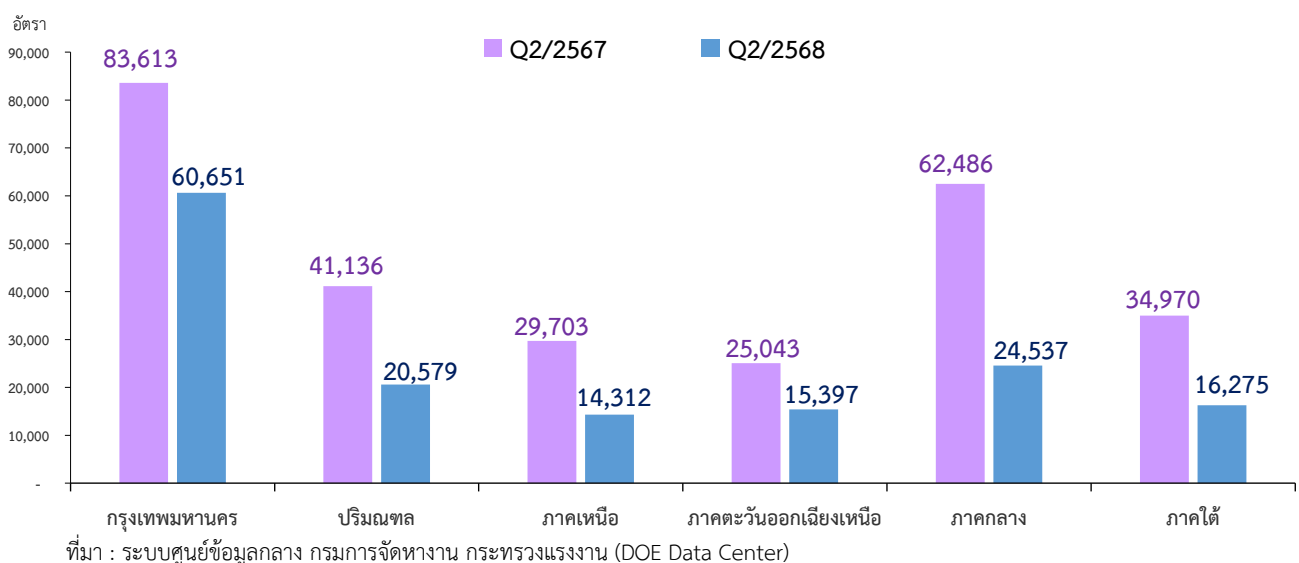


## ความต้องการแรงงาน

นายจ้าง/สถานประกอบการมาใช้บริการ ได้แจ้งความประสงค์รับสมัครบุคคลเข้าทำงาน จำนวน 151,751 อัตรา ลดลงจากช่วงเดียวกันของปีก่อน จำนวน 125,200 อัตรา หรือคิดเป็นร้อยละ 45.21 โดยความต้องการแรงงานในไตรมาสนี้เป็นเพศชาย จำนวน 17,004 อัตรา เพศหญิง จำนวน 6,189 อัตรา และไม่ระบุเพศ จำนวน 128,558 อัตรา ส่วนใหญ่ต้องการแรงงานที่มีอายุไม่เกิน 24 ปี

เมื่อพิจารณาความต้องการแรงงานไตรมาสที่ 2 ปี 2568 จะเห็นได้ว่าความต้องการแรงงาน ส่วนใหญ่อยู่ในกรุงเทพมหานครและภาคกลาง เปรียบเทียบกับช่วงเดียวกันของปีก่อน พบว่า ความต้องการแรงงานลดลงทุกภาค

## แผนภูมิที่ 11 จำนวนความต้องการแรงงาน จำแนกตามภาค ไตรมาสที่ 2 ปี 2567 และปี 2568



อุตสาหกรรมที่มีความต้องการแรงงานมาก 5 อันดับแรก ได้แก่

**1. การขายส่งและการขายปลีก การซ่อมยานยนต์ และจักรยานยนต์** ต้องการแรงงาน จำนวน 54,764 อัตรา คิดเป็นร้อยละ 36.09 อุตสาหกรรมที่ต้องการแรงงานมาก ได้แก่ การขายส่งผลิตภัณฑ์ที่ได้จากการกลั่นปิโตรเลียม การขายปลีกสินค้าในร้านค้าทั่วไป การขายส่งวัสดุก่อสร้าง การขายส่งสินค้าทั่วไป และการขายยานยนต์ใหม่ชนิดรถยนต์นั่งส่วนบุคคล รถกระบะ รถตู้ ต้องการผู้สำเร็จการศึกษาระดับ ปวช.-ปวส./อนุปริญญา มากที่สุด รองลงมา คือ ระดับมัธยมศึกษา ระดับปริญญาตรีขึ้นไป และระดับประถมศึกษา

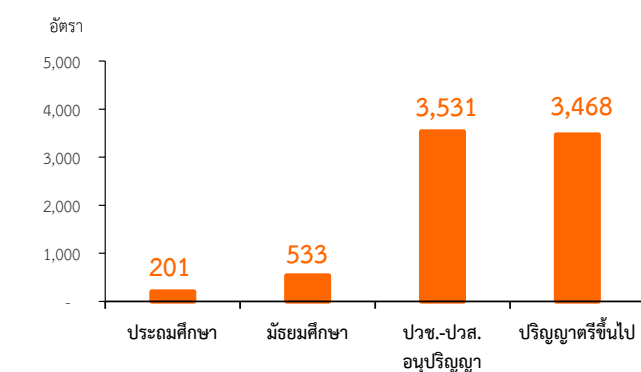
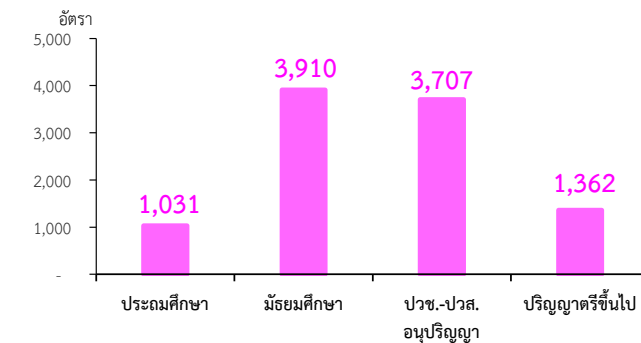
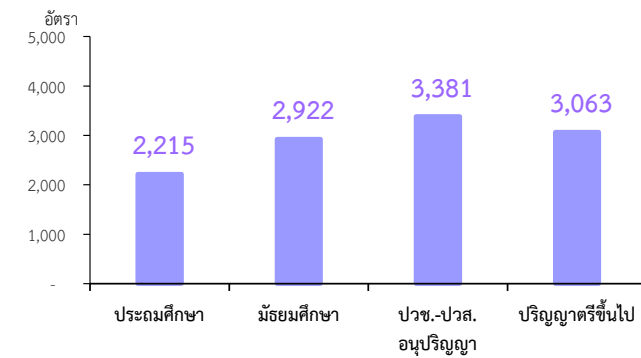
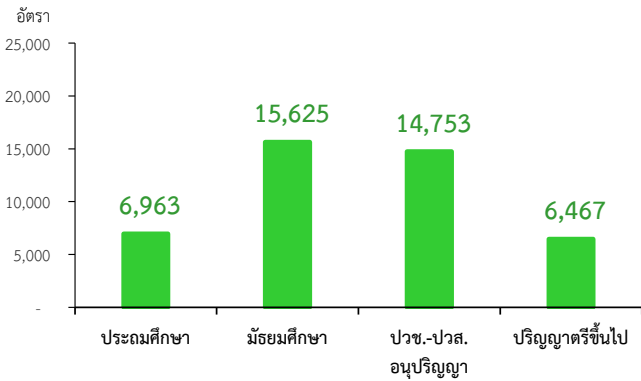
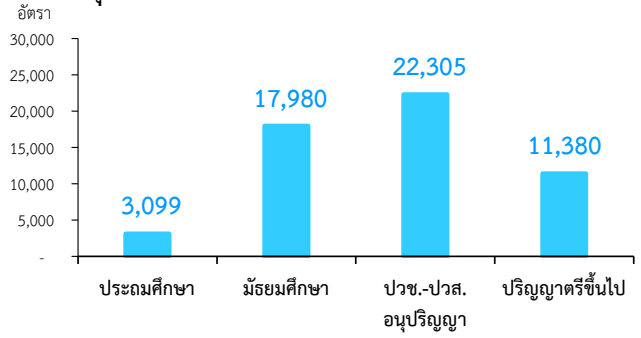
**2. การผลิต** ต้องการแรงงาน จำนวน 43,808 อัตรา คิดเป็นร้อยละ 28.87 อุตสาหกรรมที่ต้องการแรงงานมาก ได้แก่ การผลิตส่วนประกอบอิเล็กทรอนิกส์ การผลิตชิ้นส่วนและอุปกรณ์เสริมสำหรับยานยนต์ การผลิตปลาป่นสำหรับใช้เป็นอาหารสัตว์ การผลิตน้ำดื่มบริสุทธิ์และน้ำแร่บรรจุขวด และการผลิตบรรจุภัณฑ์พลาสติก ต้องการผู้สำเร็จการศึกษาระดับมัธยมศึกษา มากที่สุด รองลงมา คือ ระดับ ปวช.-ปวส./อนุปริญญา ระดับประถมศึกษา และระดับปริญญาตรีขึ้นไป

**3. กิจกรรมวิชาชีพ วิทยาศาสตร์และกิจกรรมทางวิชาการ** ต้องการแรงงาน จำนวน 11,581 อัตรา คิดเป็นร้อยละ 7.63 อุตสาหกรรมที่ต้องการแรงงานมาก ได้แก่ กิจกรรมการจัดการทรัพยากรมนุษย์ กิจกรรมการให้บริการจ้างงานชั่วคราว กิจกรรมการบริการระบบรักษาความปลอดภัย การบริการทำความสะอาดทั่วไปของตัวอาคาร และกิจกรรมการรักษาความปลอดภัยส่วนบุคคล ต้องการผู้สำเร็จการศึกษาระดับ ปวช.-ปวส./อนุปริญญา มากที่สุด รองลงมา คือ ระดับปริญญาตรีขึ้นไป ระดับมัธยมศึกษา และระดับประถมศึกษา

**4. ที่พักแรมและบริการด้านอาหาร** ต้องการแรงงาน จำนวน 10,010 อัตรา คิดเป็นร้อยละ 6.60 อุตสาหกรรมที่ต้องการแรงงานมาก ได้แก่ การบริการด้านอาหารในภัตตาคาร/ร้านอาหาร โรงแรม รีสอร์ท และห้องชุด การบริการด้านอาหาร การบริการที่พักแรม และกิจกรรมที่พักแรมระยะสั้น ต้องการผู้สำเร็จการศึกษาระดับมัธยมศึกษา มากที่สุด รองลงมา คือ ระดับ ปวช.-ปวส./อนุปริญญา ระดับปริญญาตรีขึ้นไป และระดับประถมศึกษา

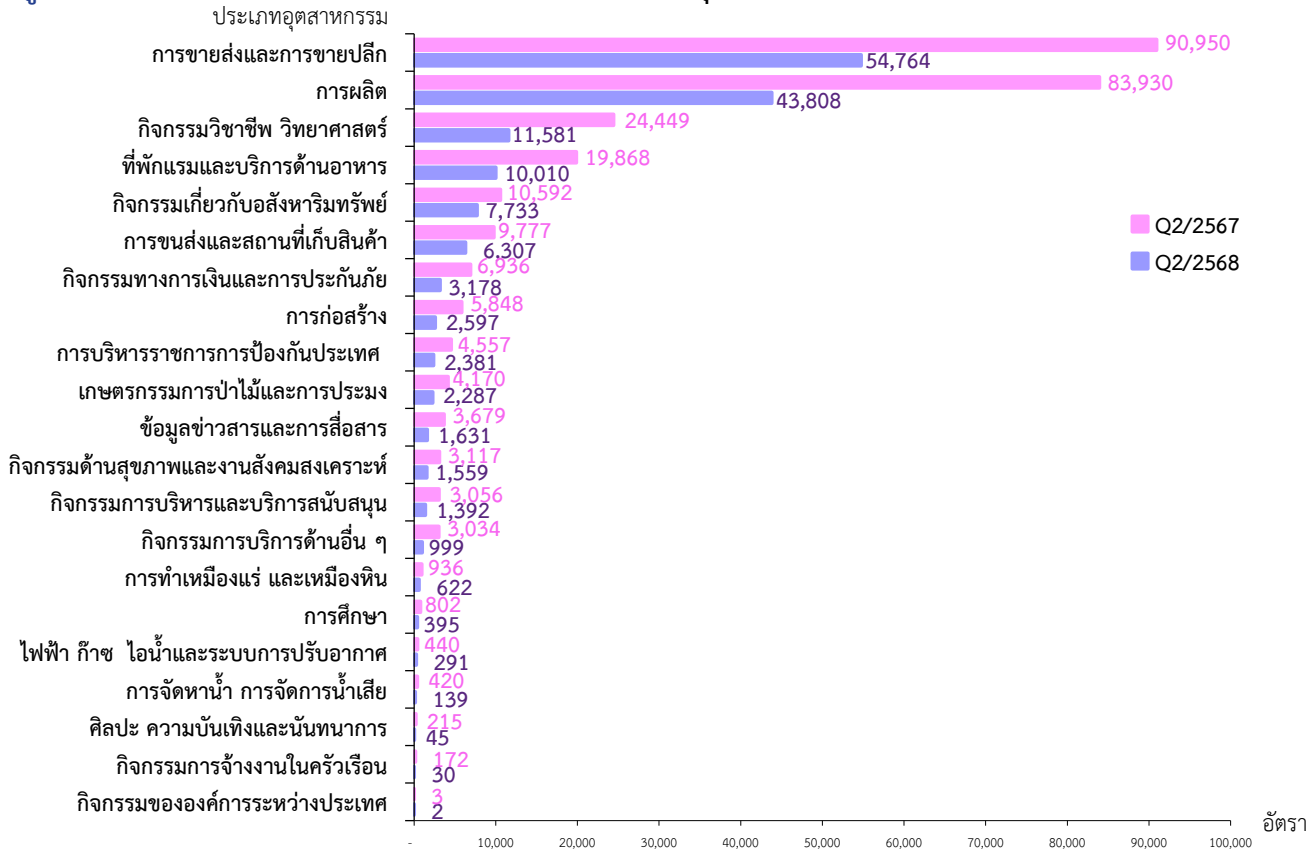
**5. กิจกรรมเกี่ยวกับอสังหาริมทรัพย์** ต้องการแรงงาน 7,733 อัตรา คิดเป็นร้อยละ 5.10 อุตสาหกรรมที่ต้องการแรงงานมาก ได้แก่ กิจกรรมให้คำปรึกษาด้านการบริหารจัดการ กิจกรรมบริการที่เกี่ยวกับอสังหาริมทรัพย์ การซื้อและการขายอสังหาริมทรัพย์ที่เป็นของตนเองเพื่อการพักอาศัย การเช่าและการดำเนินการเกี่ยวกับอสังหาริมทรัพย์ที่เป็นของตนเองหรือเช่าจากผู้อื่นเพื่อเป็นที่พักอาศัย และการเช่าและการดำเนินการเกี่ยวกับอสังหาริมทรัพย์ที่เป็นของตนเองหรือเช่าจากผู้อื่นที่ไม่ใช่เพื่อเป็นที่พักอาศัย ต้องการผู้สำเร็จการศึกษาระดับ ปวช.-ปวส./อนุปริญญา มากที่สุด รองลงมา คือ ระดับปริญญาตรีขึ้นไป ระดับมัธยมศึกษา และระดับประถมศึกษา

**แผนภูมิที่ 12** จำนวนความต้องการแรงงาน จำแนกตามระดับการศึกษา ในแต่ละอุตสาหกรรม 5 อันดับแรก



ที่มา : ระบบศูนย์ข้อมูลกลาง กรมการจัดหางาน กระทรวงแรงงาน

### แผนภูมิที่ 13 จำนวนความต้องการแรงงาน จำแนกตามประเภทอุตสาหกรรม ไตรมาสที่ 2 ปี 2567 และปี 2568

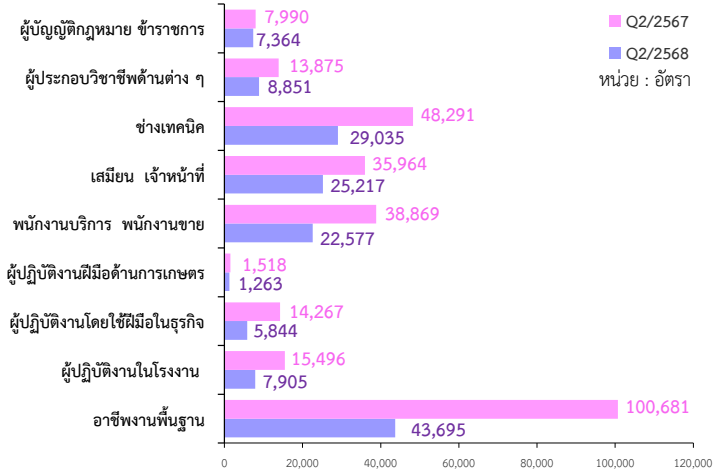


ที่มา : ระบบศูนย์ข้อมูลกลาง กรมการจัดหางาน กระทรวงแรงงาน

ประเภทอาชีพที่สถานประกอบการต้องการแรงงานมากที่สุด คือ อาชีพงานพื้นฐาน จำนวน 43,695 อัตรา คิดเป็นร้อยละ 28.79 รองลงมา คือ ช่างเทคนิคและผู้ปฏิบัติงานที่เกี่ยวข้อง จำนวน 29,035 อัตรา คิดเป็นร้อยละ 19.13 เสมียน เจ้าหน้าที่ จำนวน 25,217 อัตรา คิดเป็นร้อยละ 16.62 และพนักงานบริการ พนักงานขายในร้านค้าและตลาด จำนวน 22,577 อัตรา คิดเป็นร้อยละ 14.88 โดยตำแหน่งที่ต้องการแรงงานมาก 10 อันดับ ได้แก่ แรงงานทั่วไป แรงงานด้านการผลิต แรงงานด้านการประกอบ พนักงานบริการลูกค้า เจ้าหน้าที่เก็บเงิน/แคชเชียร์ ตัวแทนนายหน้าขายบริการธุรกิจ พนักงานขาย/ผู้นำเสนอสินค้า เสมียนพนักงานทั่วไป/พนักงานธุรการ พนักงานขับรถยนต์ และผู้ตรวจสอบคุณภาพผลิตภัณฑ์สินค้า (เส้นใย/เสื้อผ้า)

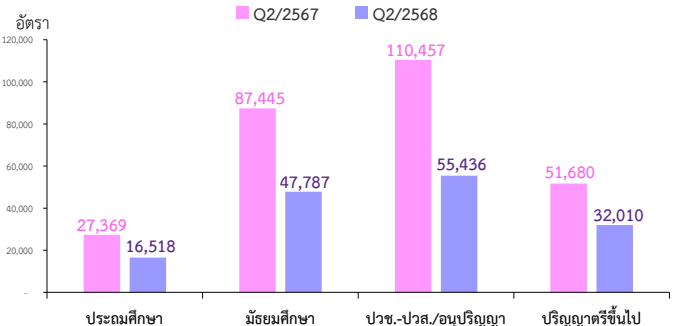
นายจ้าง/สถานประกอบการต้องการแรงงานที่สำเร็จการศึกษา ระดับ ปวช.-ปวส./อนุปริญญา ร้อยละ 36.53 มากที่สุด รองลงมา คือ ระดับมัธยมศึกษา ร้อยละ 31.49 ระดับปริญญาตรีขึ้นไป ร้อยละ 21.09 และระดับประถมศึกษา ร้อยละ 10.88 เมื่อเปรียบเทียบกับช่วงเดียวกันของปีก่อน พบว่า ความต้องการแรงงานทุกระดับมีอัตราลดลง

### แผนภูมิที่ 14 จำนวนความต้องการแรงงาน จำแนกตามประเภทอาชีพ ไตรมาสที่ 2 ปี 2567 และปี 2568



ที่มา : ระบบศูนย์ข้อมูลกลาง กรมการจัดหางาน กระทรวงแรงงาน

### แผนภูมิที่ 15 จำนวนความต้องการแรงงาน จำแนกตามระดับการศึกษา ไตรมาสที่ 2 ปี 2567 และปี 2568



ที่มา : ระบบศูนย์ข้อมูลกลาง กรมการจัดหางาน กระทรวงแรงงาน

## ผู้สมัครงานที่มาใช้บริการ

ผู้สมัครงานที่มาใช้บริการ มีจำนวน 77,640 คน เป็นเพศชาย จำนวน 33,899 คน เพศหญิงจำนวน 43,741 คน โดยผู้สมัครงานที่มาใช้บริการส่วนใหญ่สมัครงานในระดับมัธยมศึกษามากที่สุด จำนวน 32,471 คน คิดเป็นร้อยละ 41.82 รองลงมา คือ ระดับปริญญาตรีขึ้นไป จำนวน 21,317 คน ระดับ ปวช.-ปวส./อนุปริญญา จำนวน 14,385 คน และระดับประถมศึกษา จำนวน 9,467 คน เมื่อเปรียบเทียบกับช่วงเดียวกันของปีก่อน พบว่า ผู้สมัครงานลดลง จำนวน 5,475 คน คิดเป็นร้อยละ 6.59

เมื่อพิจารณาตามประเภทอาชีพจะเห็นได้ว่า อาชีพงานพื้นฐานมีจำนวนผู้มาสมัครงานมากที่สุด คิดเป็นร้อยละ 34.04 รองลงมา คือ ช่างเทคนิคและผู้ปฏิบัติงานที่เกี่ยวข้อง คิดเป็นร้อยละ 19.30 เสมียน เจ้าหน้าที่ คิดเป็นร้อยละ 17.74 พนักงานบริการ พนักงานขายในร้านค้า และตลาด คิดเป็นร้อยละ 10.20 ตำแหน่งงานที่มีผู้สมัครงานมาก 10 อันดับ ได้แก่ แรงงานทั่วไป แรงงานด้านการผลิต เสมียนพนักงานทั่วไป/พนักงานธุรการ แรงงานด้านการประกอบตัวแทนนายหน้าขายบริการธุรกิจ พนักงานบัญชี ผู้ตรวจสอบคุณภาพผลิตภัณฑ์สินค้า เจ้าหน้าที่บันทึกสินค้าคงคลัง พนักงานขับรถยนต์ และพนักงานบริการลูกค้า

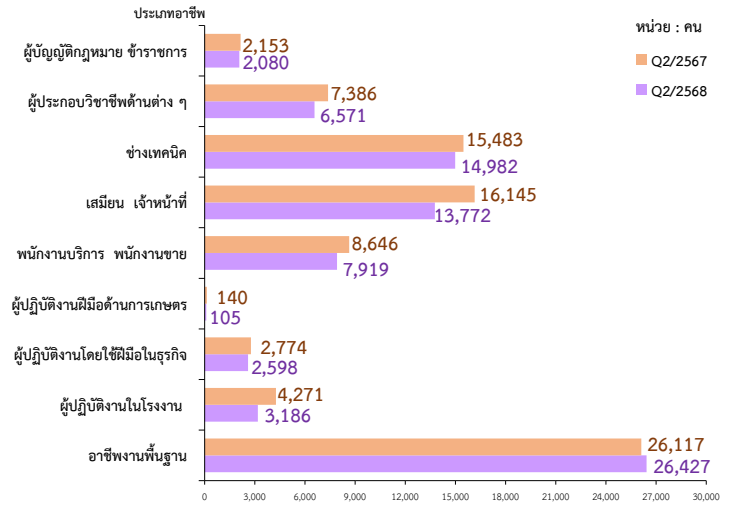
เมื่อพิจารณาผู้สมัครงานตามช่วงอายุ พบว่า ผู้สมัครงานที่มีอายุระหว่าง 30-39 ปี มากที่สุด จำนวน 24,354 คน หรือร้อยละ 31.37 รองลงมา คือ อายุระหว่าง 40-49 ปี ร้อยละ 22.23 อายุระหว่าง 25-29 ปี ร้อยละ 19.87 อายุไม่เกิน 24 ปี ร้อยละ 19.09 และอายุ 50 ปีขึ้นไป ร้อยละ 7.44

## การบรรจุงาน

ผู้สมัครงานที่ได้รับการบรรจุงานมีจำนวน 51,117 คน เป็นเพศชาย จำนวน 22,834 คน เพศหญิง จำนวน 28,283 คน เมื่อเปรียบเทียบกับช่วงเดียวกันของปีก่อน พบว่า การบรรจุงานเพิ่มขึ้น จำนวน 546 คน คิดเป็นร้อยละ 1.08 เมื่อพิจารณาตามช่วงอายุจะเห็นได้ว่าผู้สมัครงานที่มีอายุระหว่าง 30-39 ปี ได้รับการบรรจุงานมากที่สุด จำนวน 16,947 คน คิดเป็นร้อยละ 33.15 รองลงมา คือ อายุระหว่าง 40-49 ปี ร้อยละ 23.92 อายุระหว่าง 25-29 ปี ร้อยละ 18.41 อายุไม่เกิน 24 ปี ร้อยละ 16.58 และอายุ 50 ปีขึ้นไป ร้อยละ 7.93

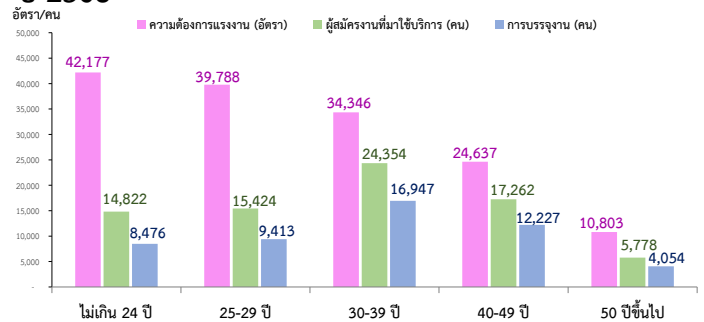
เมื่อพิจารณาด้านการศึกษา พบว่า ระดับการศึกษาที่ได้รับการบรรจุมากที่สุด คือ ระดับมัธยมศึกษา จำนวน 25,817 คน คิดเป็นร้อยละ 50.51 รองลงมา คือ ระดับ ปวช.-ปวส./อนุปริญญา จำนวน 9,781 คน คิดเป็นร้อยละ 19.13 ระดับปริญญาตรีขึ้นไป จำนวน 8,264 คน คิดเป็นร้อยละ 16.17 และระดับประถมศึกษา จำนวน 7,255 คน คิดเป็นร้อยละ 14.19

## แผนภูมิที่ 16 จำนวนผู้สมัครงานที่มาใช้บริการ จำแนกตามประเภทอาชีพ ไตรมาสที่ 2 ปี 2567 และปี 2568



ที่มา : ระบบศูนย์ข้อมูลกลาง กรมการจัดหางาน กระทรวงแรงงาน

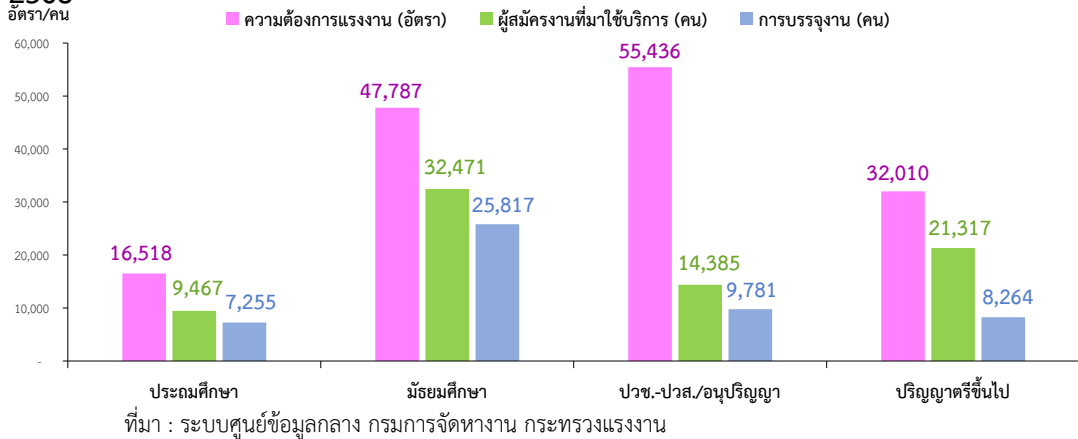
## แผนภูมิที่ 17 จำนวนความต้องการแรงงาน ผู้สมัครงานที่มาใช้บริการ และการบรรจุงาน จำแนกตามช่วงอายุ ไตรมาสที่ 2 ปี 2568



ที่มา : ระบบศูนย์ข้อมูลกลาง กรมการจัดหางาน กระทรวงแรงงาน

อุตสาหกรรมการผลิตมีการบรรจุงานมากที่สุด จำนวน 20,689 คน คิดเป็นร้อยละ 40.47 โดยส่วนใหญ่เป็นอุตสาหกรรมผลิตส่วนประกอบอิเล็กทรอนิกส์ การเข้าและการบรรจุเนื้อสัตว์ปีกสด การผลิตยานยนต์ การผลิตแผ่นวงจรอิเล็กทรอนิกส์ และการผลิตชิ้นส่วนและอุปกรณ์เสริมสำหรับยานยนต์ รองลงมา คือ การขายส่งและการขายปลีก การซ่อมยานยนต์และจักรยานยนต์ จำนวน 13,073 คน คิดเป็นร้อยละ 25.57 โดยส่วนใหญ่เป็นการขายปลีกสินค้าในร้านค้าทั่วไป การขายส่งสินค้าทั่วไป ร้านสะดวกซื้อ/มินิมาร์ท การขายยานยนต์ใหม่ชนิดรถยนต์นั่งส่วนบุคคล รถกระบะ รถตู้ และร้านขายปลีกวัสดุก่อสร้าง

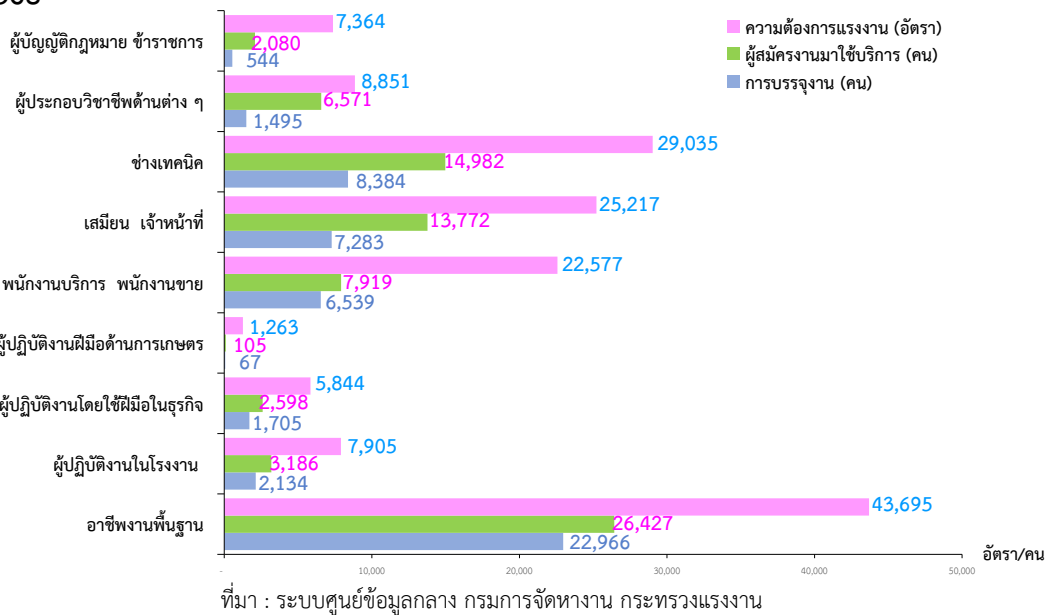
**แผนภูมิที่ 18** จำนวนความต้องการแรงงาน ผู้สมัครงานที่มาใช้บริการ และการบรรจุงาน จำแนกตามระดับการศึกษา ไตรมาสที่ 2 ปี 2568



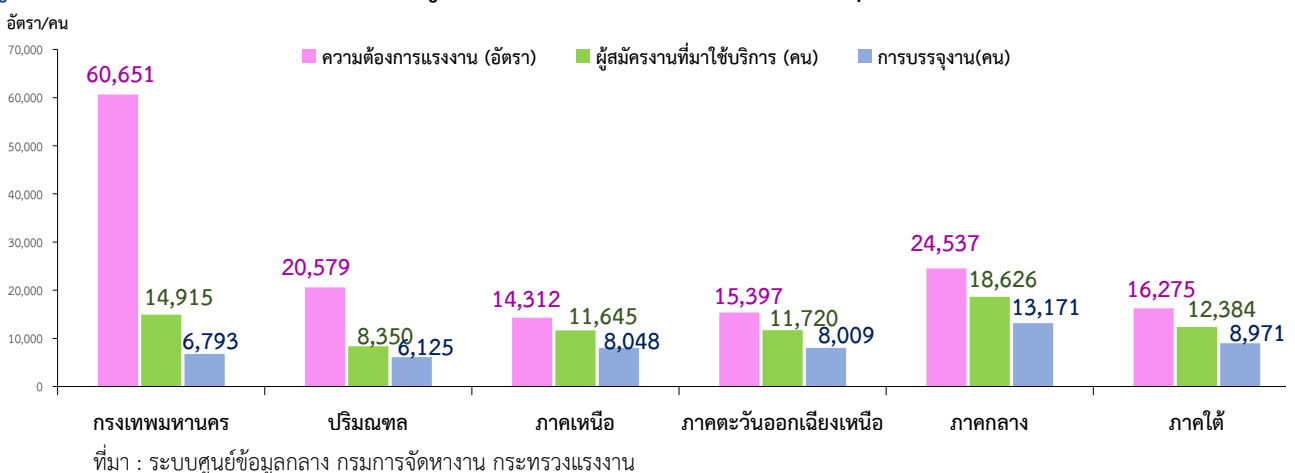
เมื่อพิจารณาตามประเภทอาชีพ พบว่า อาชีพงานพื้นฐานมีการบรรจุงานมากที่สุด จำนวน 22,966 คน คิดเป็นร้อยละ 44.93 รองลงมา คือ ช่างเทคนิคและผู้ปฏิบัติงานที่เกี่ยวข้อง ร้อยละ 16.40 เสมียน เจ้าหน้าที่ ร้อยละ 14.25 โดยตำแหน่งที่ได้รับการบรรจุงานมาก 10 อันดับ ได้แก่ แรงงานทั่วไป แรงงานด้านการผลิต แรงงานด้านการประกอบ ตัวแทนนายหน้าขายบริการธุรกิจ เสมียนพนักงานทั่วไป/พนักงานธุรการ ผู้ตรวจสอบคุณภาพผลิตภัณฑ์สินค้า เจ้าหน้าที่บันทึกสินค้าคงคลัง พนักงานบริการลูกค้า พนักงานขายสินค้าประจำร้าน/พนักงานขายหน้าร้าน และแม่บ้าน (สำนักงาน)

ภาคกลางมีการบรรจุงานมากที่สุด จำนวน 13,171 คน รองลงมา คือ ภาคใต้ จำนวน 8,971 คน ภาคเหนือ จำนวน 8,048 คน ภาคตะวันออกเฉียงเหนือ จำนวน 8,009 คน กรุงเทพมหานคร จำนวน 6,793 คน และปริมณฑล จำนวน 6,125 คน ตามลำดับ

**แผนภูมิที่ 19** จำนวนความต้องการแรงงาน ผู้สมัครงานที่มาใช้บริการ และการบรรจุงาน จำแนกตามประเภทอาชีพ ไตรมาสที่ 2 ปี 2568



**แผนภูมิที่ 20** จำนวนความต้องการแรงงาน ผู้สมัครงานที่มาใช้บริการ และการบรรจุงาน จำแนกตามภาค ไตรมาสที่ 2 ปี 2568



# การไปทำงานต่างประเทศ

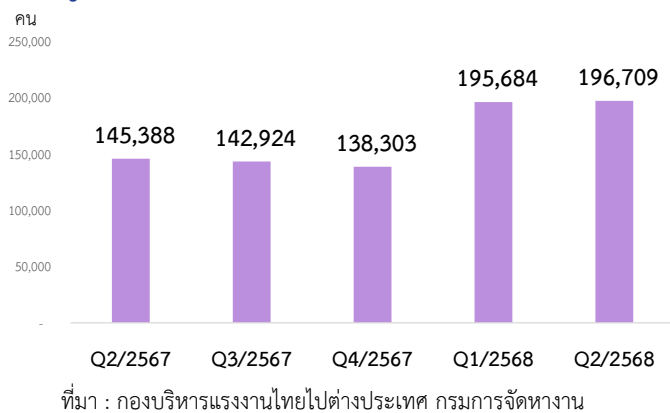


- ✈️ แรงงานไทยที่ยังคงทำงานในต่างประเทศเพิ่มขึ้นร้อยละ 35.30 เมื่อเปรียบเทียบกับช่วงเดียวกันของปีก่อน
- ✈️ ตลาดแรงงานอยู่ในกลุ่มประเทศเอเชีย ได้แก่ ไต้หวัน สาธารณรัฐเกาหลี และญี่ปุ่น

## แรงงานไทยที่ยังคงทำงานในต่างประเทศ

แรงงานไทยที่ยังคงทำงานในต่างประเทศ ไตรมาสที่ 2 ปี 2568 (ข้อมูล ณ เดือน มิถุนายน 2568) จำนวน 196,709 คน พบว่าแรงงานไทยที่ยังคงทำงานในต่างประเทศเพิ่มขึ้นจากช่วงเดียวกันของปีก่อน จำนวน 51,321 คน หรือคิดเป็นร้อยละ 35.30 เพิ่มขึ้นจากไตรมาสก่อนหน้า จำนวน 1,025 คน และคิดเป็นร้อยละ 0.52 ซึ่งการเดินทางไปทำงานต่างประเทศของคนไทยในแต่ละปี ก่อนที่จะมีการแพร่ระบาดของโรคติดเชื้อไวรัสโคโรนา 2019 (COVID-19) มีจำนวนประมาณ 1.1-1.2 แสนคน อย่างไรก็ตามกระทรวงแรงงานมีนโยบายส่งเสริมการมีงานทำให้กับคนไทยโดยการส่งเสริม รักษา และขยายตลาดเพื่อเพิ่มโอกาสให้แรงงานไทยได้ทำงานในต่างประเทศมากขึ้น ตั้งเป้าจัดส่งให้เพิ่มขึ้น 200,000 คน ในปี 2570 ใน 150 ประเทศทั่วโลก และจัดกิจกรรม MOL Overseas & Matching เพื่อให้หน่วยงานผู้รับแรงงานได้พบกับหน่วยงานจัดส่งส่งเสริมความร่วมมือในการยกระดับความสามารถทักษะฝีมือแรงงานเพื่อให้ตรงกับความต้องการของตลาดแรงงาน และเพิ่มขีดความสามารถในการแข่งขันกับแรงงานทั่วโลกได้

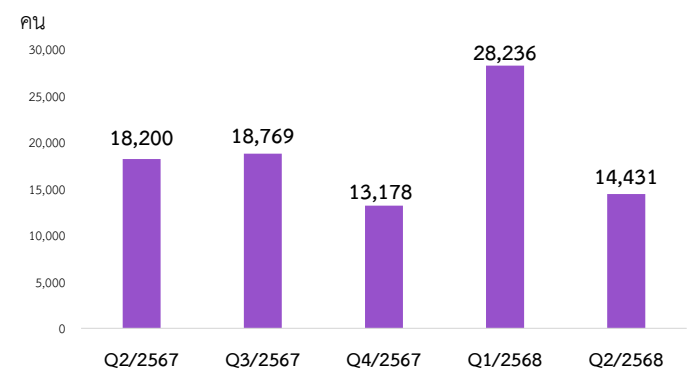
## แผนภูมิที่ 21 จำนวนแรงงานไทยที่ยังคงทำงานในต่างประเทศ



## แรงงานไทยที่แจ้งความประสงค์เดินทางไปทำงานต่างประเทศ

แรงงานไทยที่ลงทะเบียนแจ้งความประสงค์จะเดินทางไปทำงานต่างประเทศ ไตรมาสที่ 2 ปี 2568 มีจำนวน 14,431 คน เป็นเพศชาย จำนวน 8,774 คน หรือร้อยละ 60.80 และเพศหญิง จำนวน 5,657 คน หรือร้อยละ 39.20 เมื่อเปรียบเทียบกับช่วงเดียวกันของปีก่อน พบว่า แรงงานไทยที่ลงทะเบียนแจ้งความประสงค์จะเดินทางไปทำงานต่างประเทศลดลง จำนวน 3,769 คน หรือคิดเป็นร้อยละ 20.71

## แผนภูมิที่ 22 จำนวนแรงงานไทยที่ลงทะเบียนแจ้งความประสงค์เดินทางไปทำงานต่างประเทศ

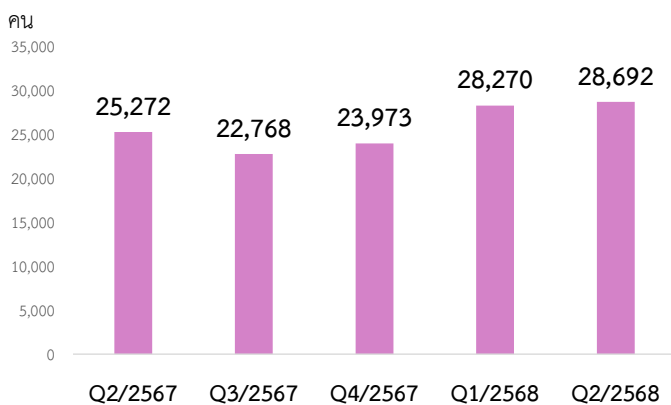


## แรงงานไทยได้รับอนุญาตเดินทางไปทำงานต่างประเทศ

แรงงานไทยที่เดินทางไปทำงานต่างประเทศ ไตรมาสที่ 2 ปี 2568 มีจำนวน 28,692 คน เป็นเพศชาย จำนวน 22,281 คน หรือร้อยละ 77.66 และเพศหญิง จำนวน 6,411 คน หรือร้อยละ 22.34 เมื่อเปรียบเทียบกับช่วงเดียวกันของปีก่อน พบว่า แรงงานไทยเดินทางไปทำงานต่างประเทศเพิ่มขึ้น จำนวน 3,420 คน คิดเป็นร้อยละ 13.53 โดยแรงงานส่วนใหญ่มีภูมิลำเนาอยู่ในภาคตะวันออกเฉียงเหนือ ได้แก่ จังหวัดอุดรธานี นครราชสีมา และบุรีรัมย์ ส่วนใหญ่เป็นผู้สำเร็จการศึกษาระดับมัธยมศึกษา ร้อยละ 57.46 โดยสาขาอาชีพที่เดินทางไปทำงานมากที่สุด คือ ผู้ปฏิบัติงานในโรงงาน ผู้ควบคุมเครื่องจักร และผู้ปฏิบัติงานด้านการประกอบ ร้อยละ 27.51 รองลงมา

คือ ผู้ปฏิบัติงานฝีมือด้านการเกษตรและประมง ร้อยละ 23.57 และอาชีพงานพื้นฐาน ร้อยละ 22.56 และเป็นการเดินทางไปทำงานต่างประเทศของคนหางานที่เดินทางกลับประเทศไทย เป็นการชั่วคราว (Re-entry) มากที่สุด ร้อยละ 45.27 จากการเดินทางไปทำงานต่างประเทศของแรงงานไทยดังกล่าว ทำให้มีรายได้ส่งกลับประเทศเป็นจำนวนมาก โดยในไตรมาสนี้มีรายได้ส่งกลับ จำนวน 69,533 ล้านบาท พบว่าลดลงจากไตรมาสเดียวกันของปีก่อน จำนวน 9 ล้านบาท หรือร้อยละ 0.01

### แผนภูมิที่ 23 จำนวนแรงงานไทยที่ได้รับอนุญาตเดินทางไปทำงานต่างประเทศ



ที่มา : กองบริหารแรงงานไทยไปต่างประเทศ กรมการจัดหางาน  
หมายเหตุ : ข้อมูลรวมแรงงานเก่าที่ได้รับการต่อสัญญาจ้างและแจ้งการเดินทางกลับไปทำงาน (Re-entry)

ตลาดแรงงานไทยในต่างประเทศประกอบด้วยกลุ่มประเทศเอเชีย ตะวันออกกลาง แอฟริกา ยุโรป อเมริกา และออสเตรเลีย และโอเชียเนีย โดยในไตรมาสที่ 2 ปี 2568 แรงงานไทยเดินทางไปทำงานในกลุ่มประเทศเอเชียมากที่สุด คิดเป็นร้อยละ 69.17 สำหรับประเทศที่มีแรงงานเดินทางไปทำงานมากที่สุด คือ ใต้หวัน คิดเป็นร้อยละ 32.10 และเมื่อเปรียบเทียบกับช่วงเดียวกันของปีก่อนจะเห็นได้ว่าในไตรมาสนี้แรงงานไทยเดินทางไปทำงานต่างประเทศเพิ่มขึ้นในกลุ่มประเทศตะวันออกกลาง

**สถานการณ์แรงงานไทยในกลุ่มประเทศเอเชีย**  
แรงงานไทยเดินทางไปทำงาน จำนวน 19,847 คน คิดเป็นร้อยละ 69.17 เมื่อเปรียบเทียบกับช่วงเดียวกันของปีก่อน พบว่า ลดลง จำนวน 784 คน หรือคิดเป็นร้อยละ 3.80 ประเทศที่มีแรงงานไทยเดินทางไปทำงานมาก ได้แก่ ใต้หวัน มาเลเซีย และสาธารณรัฐเกาหลี ส่วนใหญ่เป็นการเดินทางกลับไปทำงานต่างประเทศของคนหางานที่เดินทางกลับประเทศไทยเป็นการชั่วคราว (Re-entry)

**สถานการณ์ตลาดแรงงานไทยในกลุ่มประเทศตะวันออกกลาง** แรงงานไทยเดินทางไปทำงาน จำนวน 5,003 คน คิดเป็นร้อยละ 17.44 เมื่อเปรียบเทียบกับช่วงเดียวกันของปีก่อน พบว่า เพิ่มขึ้น จำนวน 3,620 คน หรือคิดเป็นร้อยละ 261.75 ประเทศที่มีแรงงานไทยไปทำงานมาก ได้แก่ อิสราเอล สหรัฐอาหรับเอมิเรตส์ และกาตาร์ ส่วนใหญ่เป็นการเดินทางไปทำงานโดยกรมการจัดหางานจัดส่ง

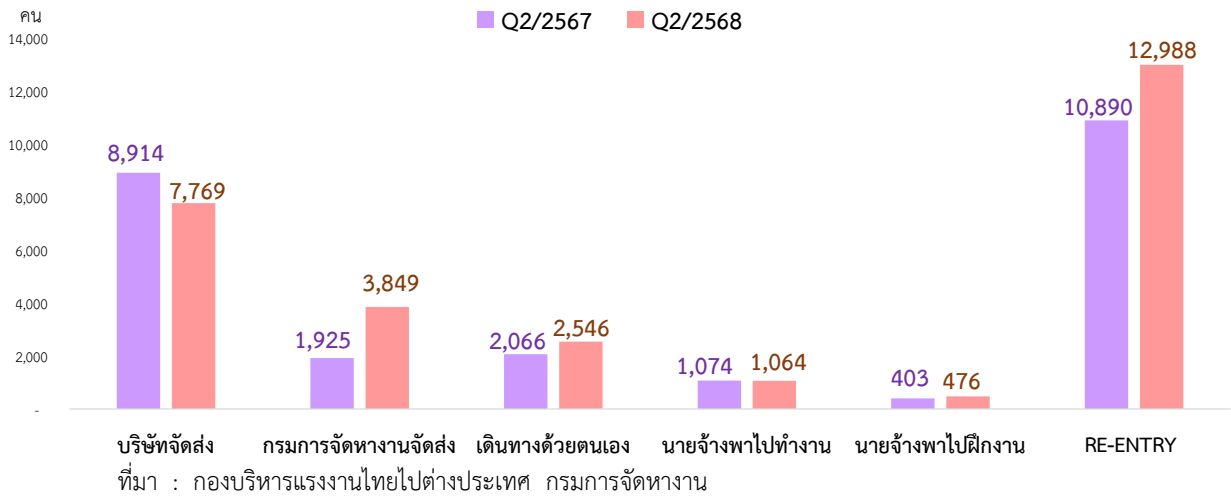
**สถานการณ์ตลาดแรงงานไทยในกลุ่มประเทศยุโรป**  
แรงงานไทยเดินทางไปทำงาน จำนวน 2,584 คน คิดเป็นร้อยละ 9.01 เมื่อเปรียบเทียบกับช่วงเดียวกันของปีก่อน พบว่า เพิ่มขึ้น จำนวน 837 คน หรือคิดเป็นร้อยละ 47.91 ประเทศที่มีแรงงานไทยเดินทางไปทำงานมาก ได้แก่ สวีเดน สวิตเซอร์แลนด์ และโปรตุเกส ส่วนใหญ่เป็นการเดินทางไปทำงานด้วยตนเอง

**สถานการณ์ตลาดแรงงานไทยในกลุ่มประเทศอเมริกา** แรงงานไทยเดินทางไปทำงาน จำนวน 879 คน คิดเป็นร้อยละ 3.06 เมื่อเปรียบเทียบกับช่วงเดียวกันของปีก่อน พบว่า ลดลง จำนวน 246 คน หรือคิดเป็นร้อยละ 21.87 ประเทศที่มีแรงงานไทยไปทำงานมาก ได้แก่ สหรัฐอเมริกา แคนาดา และปานามา ส่วนใหญ่เป็นการเดินทางไปทำงานโดยบริษัทจัดหางานจัดส่ง

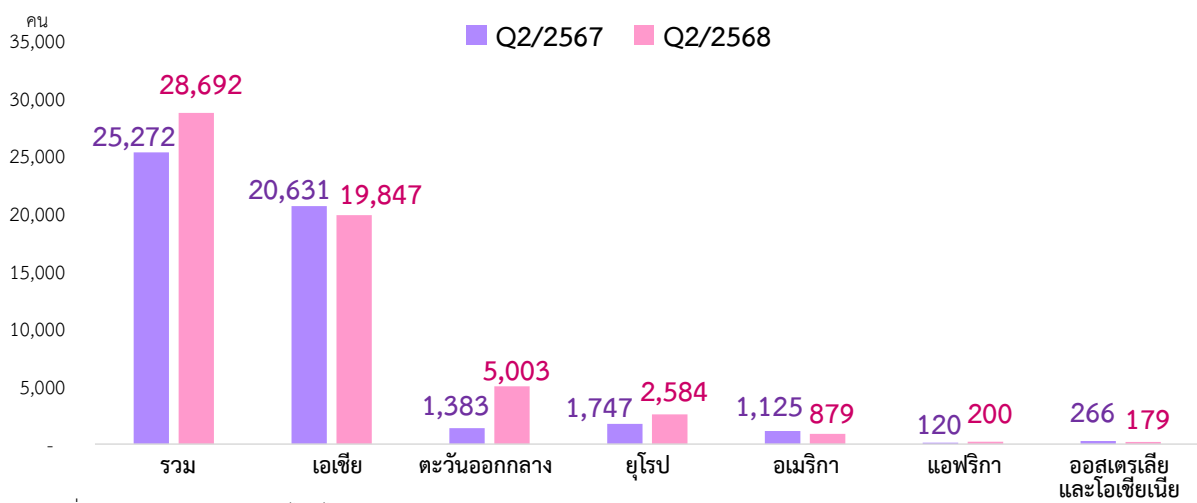
**สถานการณ์ตลาดแรงงานไทยในกลุ่มประเทศแอฟริกา** แรงงานไทยเดินทางไปทำงาน จำนวน 200 คน คิดเป็นร้อยละ 0.70 เมื่อเปรียบเทียบกับช่วงเดียวกันของปีก่อน พบว่า เพิ่มขึ้น จำนวน 80 คน หรือคิดเป็นร้อยละ 66.67 ประเทศที่มีแรงงานไทยเดินทางไปทำงานมาก ได้แก่ มาดากัสการ์ แอฟริกาใต้ และแองโกลา ส่วนใหญ่เป็นการเดินทางไปทำงานโดยนายจ้างพาไปทำงาน

**สถานการณ์ตลาดแรงงานไทยในกลุ่มประเทศออสเตรเลียและโอเชียเนีย** แรงงานไทยเดินทางไปทำงาน จำนวน 179 คน คิดเป็นร้อยละ 0.62 เมื่อเปรียบเทียบกับช่วงเดียวกันของปีก่อน พบว่า ลดลง จำนวน 87 คน หรือคิดเป็นร้อยละ 32.71 โดยแรงงานไทยเดินทางไปทำงานในประเทศนิวซีแลนด์ สาธารณรัฐมาร์แชลล์ และปาปัว นิวกินี ส่วนใหญ่เป็นการเดินทางไปทำงานด้วยตนเอง

**แผนภูมิที่ 24** จำนวนแรงงานไทยที่เดินทางไปทำงานต่างประเทศ จำแนกตามวิธีการเดินทาง

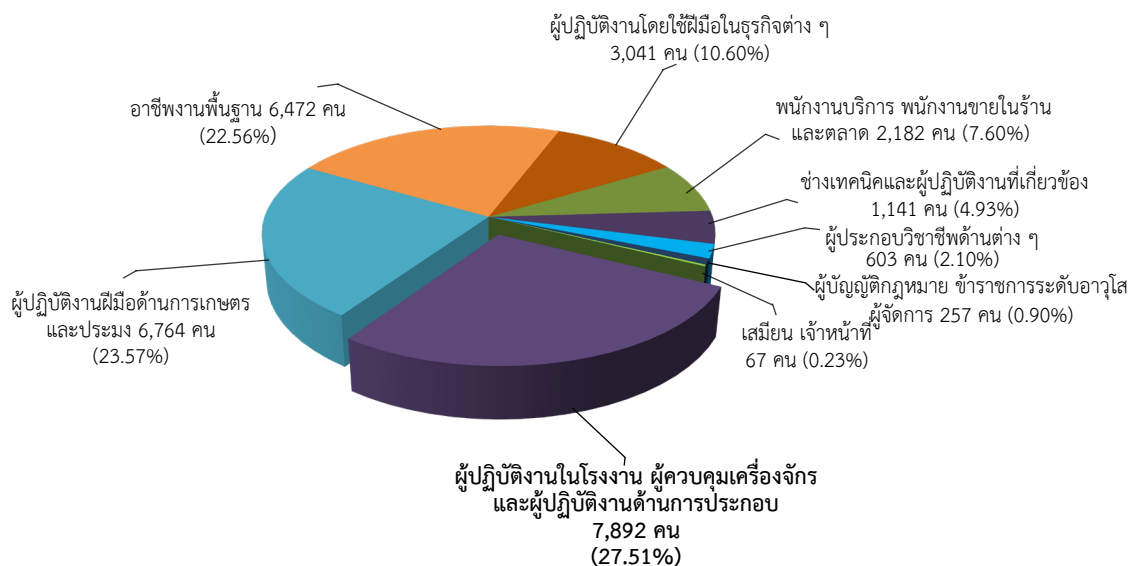


**แผนภูมิที่ 25** จำนวนแรงงานไทยที่เดินทางไปทำงานต่างประเทศ จำแนกตามกลุ่มประเทศ



แรงงานไทยที่เดินทางไปทำงานต่างประเทศจำแนกตามประเภทอาชีพ พบว่า แรงงานไทยเดินทางไปทำงานต่างประเทศอยู่ในประเภทอาชีพผู้ปฏิบัติงานในโรงงาน ผู้ควบคุมเครื่องจักร และผู้ปฏิบัติงานด้านการประกอบมากที่สุด ร้อยละ 27.51 รองลงมา คือ ผู้ปฏิบัติงานฝีมือด้านการเกษตรและประมง ร้อยละ 23.57 และอาชีพงานพื้นฐาน 22.56

**แผนภูมิที่ 26** จำนวนและร้อยละของแรงงานไทยที่เดินทางไปทำงานต่างประเทศ จำแนกตามประเภทอาชีพ ไตรมาสที่ 2 ปี 2568



## ความต้องการแรงงานไทยในต่างประเทศผ่านประกาศรับสมัครคนหางาน

ความต้องการแรงงานไทยเพื่อไปทำงานในต่างประเทศ ในไตรมาสที่ 2 ปี 2568 มีนายจ้าง/สถานประกอบการแจ้งความต้องการแรงงานไทยเพื่อไปทำงานต่างประเทศผ่านประกาศรับสมัครคนหางานของบริษัทจัดหางานเพื่อไปทำงานต่างประเทศ และกรมการจัดหางานจัดส่ง จำนวน 2,103 คน โดยเป็นความต้องการแรงงานเพศชาย จำนวน 997 คน คิดเป็นร้อยละ 47.41 เพศหญิง จำนวน 257 คน คิดเป็นร้อยละ 12.22 และไม่ระบุเพศ จำนวน 849 คน คิดเป็นร้อยละ 40.37 ซึ่งอยู่ในกลุ่มประเทศตะวันออกกลาง เอเชีย และยุโรป

กลุ่มประเทศเอเชีย ต้องการแรงงานไทย จำนวน 1,133 คน คิดเป็นร้อยละ 53.88 เป็นเพศชาย จำนวน 400 คน เพศหญิง จำนวน 254 คน ไม่ระบุเพศ จำนวน 479 คน ประเทศที่ต้องการแรงงานไทย ได้แก่ ไต้หวัน ฮองกง สาธารณรัฐเกาหลี มาเก๊า สิงคโปร์ มาเลเซีย และญี่ปุ่น ตามลำดับ

กลุ่มประเทศตะวันออกกลาง ต้องการแรงงานไทย จำนวน 964 คน คิดเป็นร้อยละ 45.84 เป็นเพศชาย จำนวน 597 คน เพศหญิง 3 คน และไม่ระบุเพศ 364 คน ประเทศที่ต้องการแรงงานไทย คือ อิสราเอล คูเวต สหรัฐอาหรับเอมิเรตส์ และซาอุดีอาระเบีย

กลุ่มประเทศยุโรป ต้องการแรงงานไทยโดยไม่ระบุเพศ จำนวน 6 คน คิดเป็นร้อยละ 0.29 ประเทศที่ต้องการแรงงานไทย คือ โปรตุเกส

ประเภทกิจการที่ต้องการแรงงานไทยไปทำงานมากที่สุด 5 อันดับแรก ได้แก่

1. การก่อสร้าง จำนวน 597 คน (ร้อยละ 28.39)
2. ธุรกิจบริการ จำนวน 410 คน (ร้อยละ 19.50)
3. อุตสาหกรรมน้ำมัน จำนวน 197 คน (ร้อยละ 9.37)
4. ธุรกิจต่อเรือ จำนวน 135 คน (ร้อยละ 6.42)
5. ธุรกิจที่พักแรมและบริการด้านอาหาร รวมถึงคาสีโน จำนวน 152 คน (ร้อยละ 7.23)

## ตำแหน่งงานที่ต้องการแรงงานไทยมากที่สุด 5 อันดับแรก

ตลาดแรงงานไทยในต่างประเทศ ต้องการแรงงานไทยไปทำงานในตำแหน่งพนักงานผลิตมากที่สุด จำนวน 211 คน คิดเป็นร้อยละ 10.03 ของความต้องการแรงงานทั้งหมด รองลงมา คือ เจ้าหน้าที่รักษาความปลอดภัย จำนวน 200 คน คิดเป็นร้อยละ 9.51 และผู้ช่วยงานแม่บ้านจำนวน 197 คน คิดเป็นร้อยละ 9.37 เป็นตำแหน่งงานในประเทศอิสราเอลมากที่สุดคิดเป็นร้อยละ 16.26

ตารางที่ 7 ตำแหน่งงานที่ต้องการแรงงานไทย 5 อันดับแรก

### 1. พนักงานผลิต จำนวน 211 คน

ลำดับ	ประเทศ	จำนวน (คน)	ร้อยละ
1.	ไต้หวัน	211	100

### 2. เจ้าหน้าที่รักษาความปลอดภัย 200 คน

ลำดับ	ประเทศ	จำนวน (คน)	ร้อยละ
1.	สหรัฐอเมริกา	200	100

### 3. ผู้ช่วยงานแม่บ้าน จำนวน 197 คน

ลำดับ	ประเทศ	จำนวน (คน)	ร้อยละ
1.	ฮ่องกง	197	100

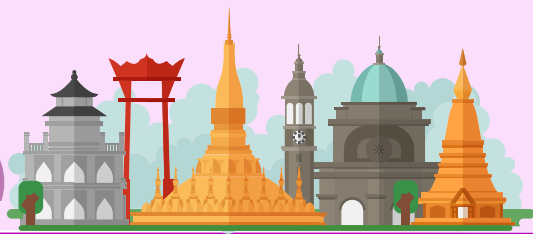
### 4. ช่างเชื่อม จำนวน 155 คน

ลำดับ	ประเทศ	จำนวน (คน)	ร้อยละ
1.	คูเวต	80	51.61
2.	สาธารณรัฐเกาหลี	75	48.39

### 5. ช่างเหล็ก จำนวน 100 คน

ลำดับ	ประเทศ	จำนวน (คน)	ร้อยละ
1.	อิสราเอล	100	100

ที่มา : กองบริหารแรงงานไทยไปต่างประเทศ กรมการจัดหางาน รวบรวมและประมวลผลโดยกองบริหารข้อมูลตลาดแรงงาน

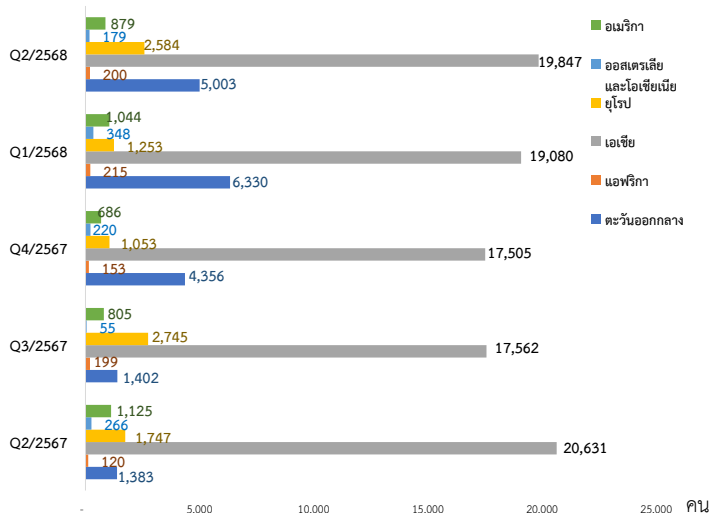


# การเคลื่อนย้ายแรงงานไทย และแรงงานอาเซียน

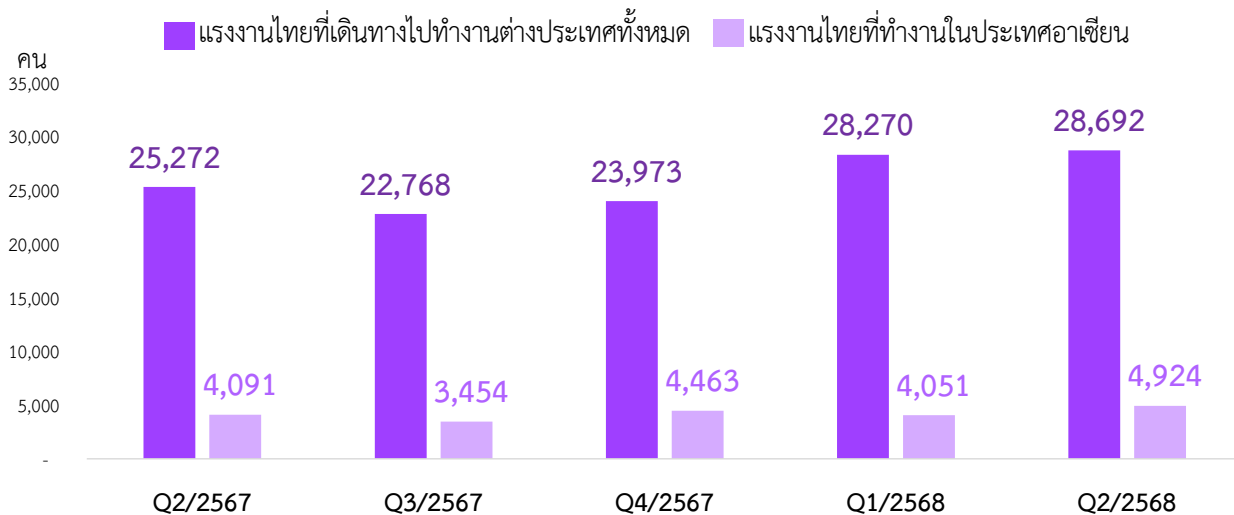
## การไปทำงานต่างประเทศของแรงงานไทย

การเดินทางไปทำงานต่างประเทศหากพิจารณาในประเทศไทย สมาชิกอาเซียนแล้ว พบว่า ไตรมาสที่ 2 ของปี 2568 แรงงานไทย เดินทางไปทำงานในประเทศสมาชิกอาเซียน จำนวน 4,924 คน หรือคิดเป็นร้อยละ 17.16 ของแรงงานไทยที่เดินทางไปทำงานต่างประเทศทั้งหมด โดยเพิ่มขึ้นจากไตรมาสเดียวกันของปีก่อน จำนวน 833 คน หรือคิดเป็นร้อยละ 20.36 โดยประเทศสมาชิกอาเซียนที่แรงงานไทยเดินทางไปทำงานมากที่สุด คือ ประเทศมาเลเซีย จำนวน 3,167 คน คิดเป็นร้อยละ 64.32 รองลงมา คือ สิงคโปร์ จำนวน 927 คน คิดเป็นร้อยละ 18.83 และลาว จำนวน 288 คน คิดเป็นร้อยละ 5.85

แผนภูมิที่ 27 จำนวนแรงงานไทยที่เดินทางไปทำงานต่างประเทศ จำแนกตามกลุ่มประเทศ

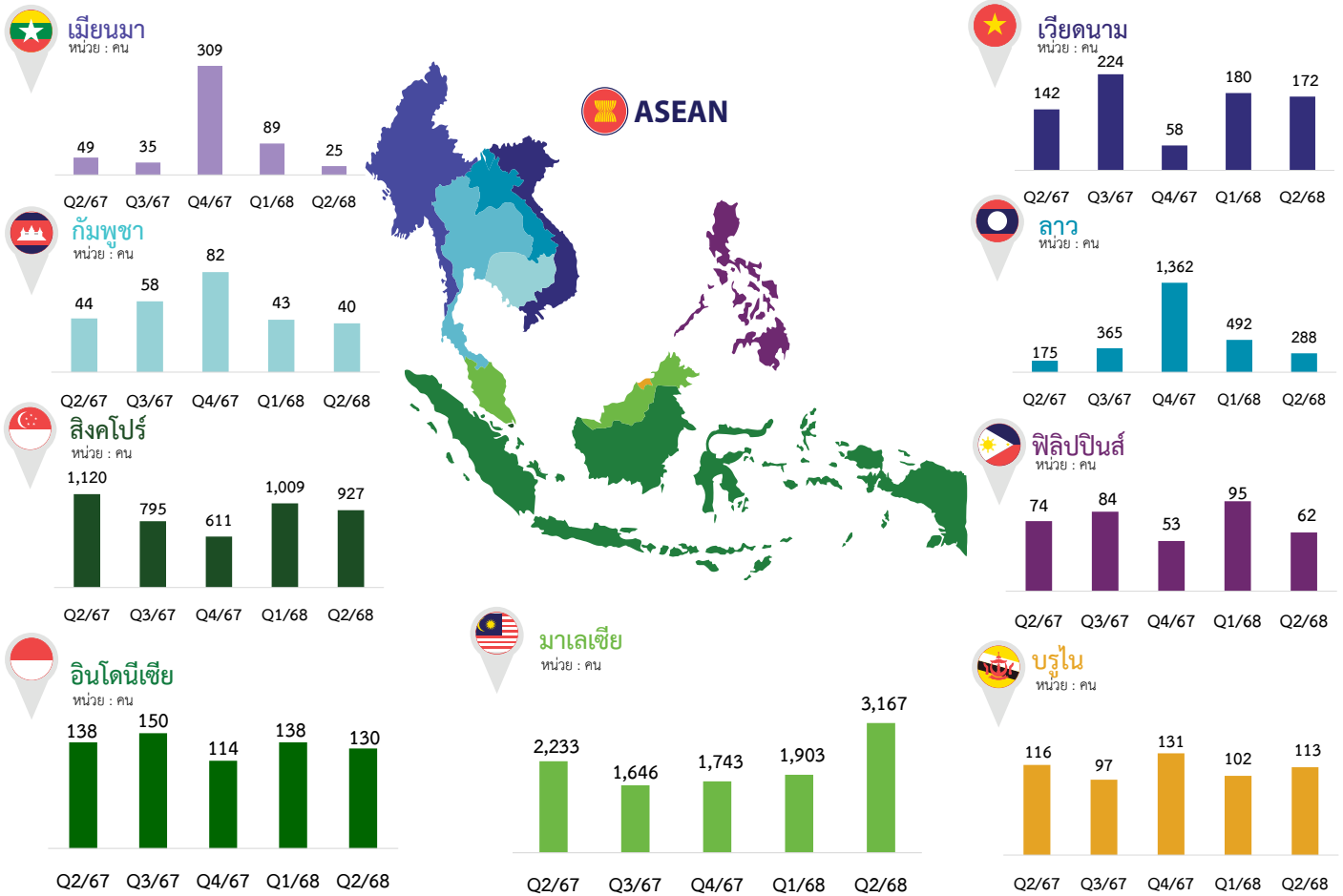


แผนภูมิที่ 28 เปรียบเทียบจำนวนแรงงานไทยที่เดินทางไปทำงานต่างประเทศทั้งหมดกับแรงงานไทยที่ทำงานในประเทศอาเซียน



จากสถิติที่ผ่านมาแรงงานไทยนิยมเดินทางไปทำงานในประเทศแถบเอเชียที่อยู่นอกกลุ่มอาเซียนมากกว่า เนื่องจากค่าตอบแทนที่สูงกว่าค่าจ้างในประเทศ และประเทศในกลุ่มอาเซียนที่มีอัตราค่าจ้างสูงนั้นมีไม่กี่ประเทศ หากจะพิจารณาถึงแนวโน้มการเดินทางไปทำงานต่างประเทศ ตลาดแรงงานอาเซียนยังคงไม่ใช่จุดหมายหลักของแรงงานไทย เนื่องจากสภาวะปัจจุบัน ตลาดแรงงานไทยกำลังประสบปัญหาการขาดแคลนแรงงานและมีแนวโน้มมากขึ้น การเดินทางไปทำงานต่างประเทศจึงเกิดขึ้นได้ยาก

## แผนภูมิที่ 29 จำนวนแรงงานไทยที่เดินทางไปทำงานในประเทศอาเซียนรายไตรมาสที่ 2 ปี 2567 ถึง ไตรมาสที่ 2 ปี 2568

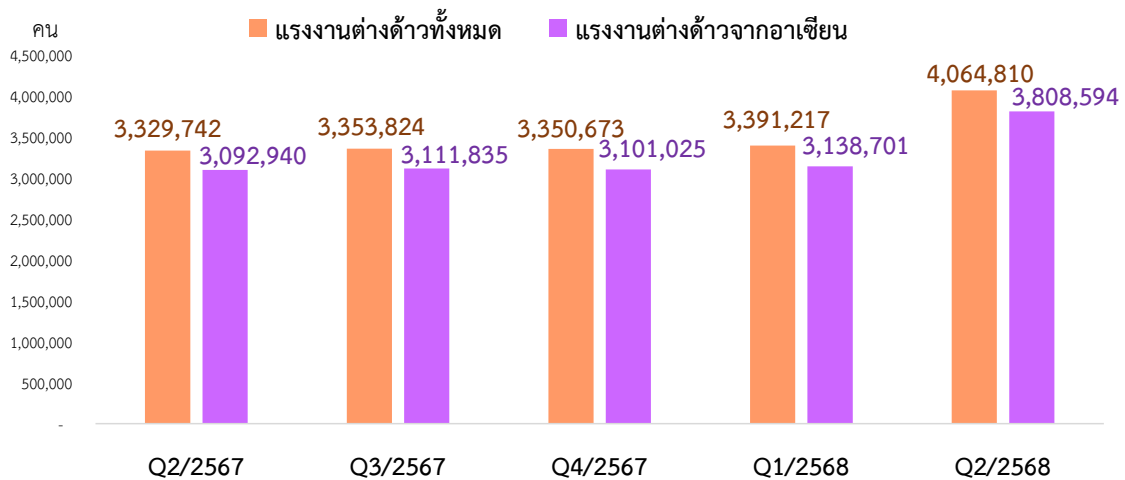


### การทำงานของแรงงานอาเซียนในประเทศไทย

คนต่างด้าวที่เข้ามาทำงานในประเทศไทยในไตรมาสที่ 2 ปี 2568 มีจำนวนทั้งสิ้น 4,064,810 คน เพิ่มขึ้นจากช่วงเดียวกันของปีก่อน ร้อยละ 22.08 และเพิ่มขึ้นจากไตรมาสก่อนหน้า ร้อยละ 19.86 เมื่อพิจารณาจากแรงงานอาเซียนที่ทำงานในประเทศไทยพบว่า มีจำนวน 3,808,594 คน คิดเป็นร้อยละ 93.70

ของแรงงานที่เข้ามาทำงานในประเทศไทย โดยเพิ่มขึ้นจากช่วงเดียวกันของปีก่อน ร้อยละ 23.14 และเพิ่มขึ้นจากไตรมาสก่อนหน้า ร้อยละ 21.34 ซึ่งจะเห็นได้ว่าแรงงานที่เข้ามาทำงานส่วนใหญ่เป็นแรงงานจากประเทศในอาเซียนโดยเฉพาะประเทศเพื่อนบ้าน คือ เมียนมา กัมพูชา และลาว

## แผนภูมิที่ 30 จำนวนคนต่างด้าวที่ทำงานในประเทศไทย ไตรมาสที่ 2 ปี 2567 ถึง ไตรมาสที่ 2 ปี 2568



ที่มา : สำนักบริหารแรงงานต่างด้าว กรมการจัดหางาน

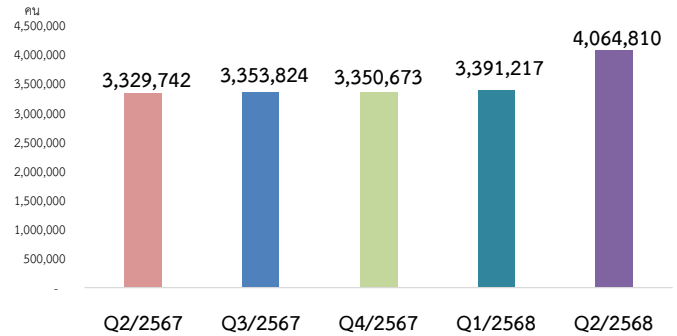


# การทำงานของคนต่างด้าว

- คนต่างด้าวทำงานด้านช่างเทคนิคและช่างฝีมือเพิ่มขึ้นต่อเนื่อง
- อุทสาหกรรมโรงแรมและภัตตาคารมีการจ้างคนต่างด้าวเพิ่มขึ้น

คนต่างด้าวทำงานอยู่ในประเทศไทยในไตรมาสที่ 2 ปี 2568 มีจำนวนทั้งสิ้น 4,064,810 คน เพิ่มขึ้นจากช่วงเดียวกันของปีก่อนและไตรมาสก่อนหน้า จำนวน 735,068 และ 673,593 คน คิดเป็นร้อยละ 22.08 และร้อยละ 19.86 ตามลำดับ โดยทำงานอยู่ในภาคกลางมากที่สุด จำนวน 632,545 คน รองลงมา ได้แก่ กรุงเทพมหานคร 561,644 คน ปริมณฑล 525,609 คน ภาคใต้ 206,227 คน ภาคเหนือ 202,119 คน และภาคตะวันออกเฉียงเหนือ 70,040 คน (ข้อมูล ณ เดือน มิถุนายน 2568)

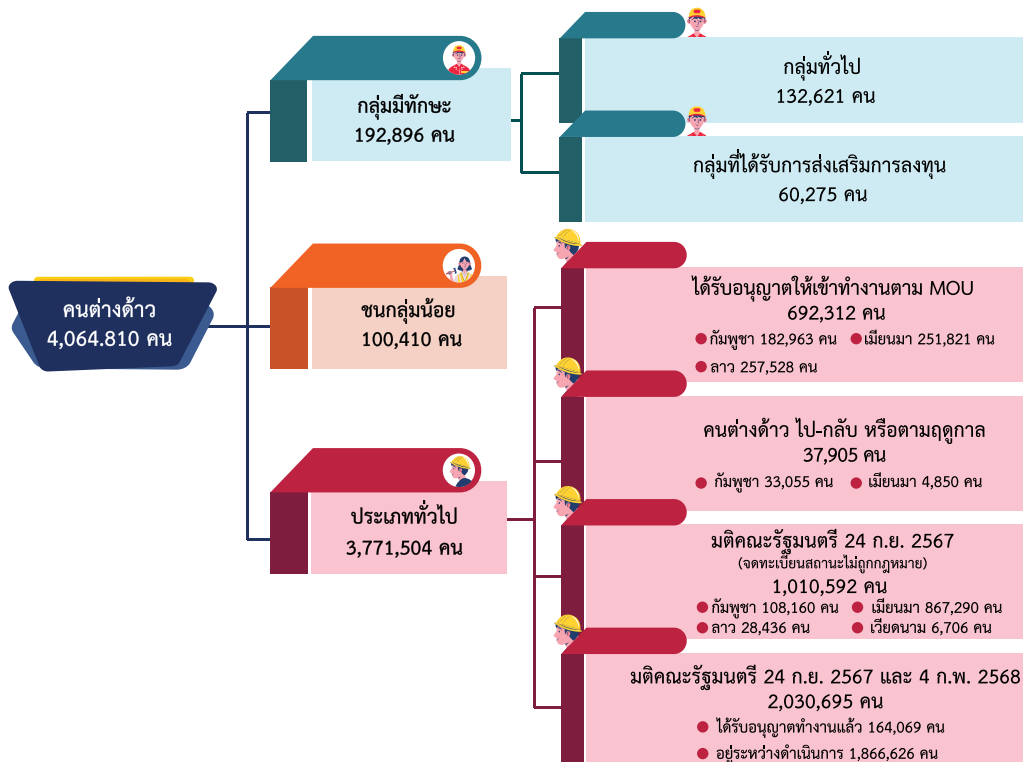
## แผนภูมิที่ 31 จำนวนคนต่างด้าว รายไตรมาสที่ 2 ปี 2567 ถึง ไตรมาส 2 ปี 2568



ที่มา : สำนักบริหารแรงงานต่างด้าว กรมการจัดหางาน

สำหรับคนต่างด้าวที่ได้รับอนุญาตทำงานในประเทศไทย ตามพระราชกำหนดการบริหารจัดการการทำงานของคนต่างด้าว พ.ศ. 2560 ซึ่งแก้ไขเพิ่มเติมโดยพระราชกำหนดการบริหารจัดการการทำงานของคนต่างด้าว (ฉบับที่ 2) พ.ศ. 2561 มีการจำแนกเป็นกลุ่มต่าง ๆ ดังนี้

## แผนภาพที่ 4 จำนวนคนต่างด้าวที่ได้รับอนุญาตทำงานคงเหลือทั่วราชอาณาจักร



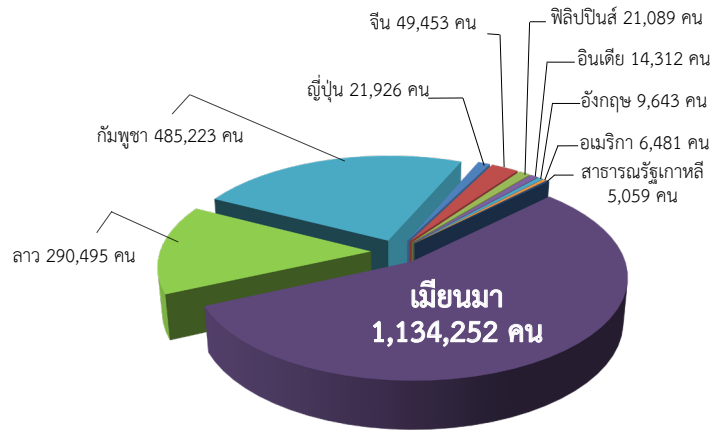
- หมายเหตุ : 1. มติคณะรัฐมนตรี 24 กันยายน 2567 เปิดจดทะเบียนแรงงานต่างด้าว 4 สัญชาติที่ทำงานและอยู่ในประเทศไทย โดยไม่ถูกกฎหมาย
2. มติคณะรัฐมนตรี 4 กุมภาพันธ์ 2568 ขยายระยะเวลาต่ออายุใบอนุญาตทำงาน แรงงานต่างด้าว 4 สัญชาติ

ที่มา : สำนักบริหารแรงงานต่างด้าว กรมการจัดหางาน

**ตารางที่ 8 ประเภทอาชีพและประเภทกิจการที่คนต่างด้าวทำงานมากที่สุด 5 ลำดับแรก**

คนต่างด้าวระดับฝีมือชำนาญการ	คนต่างด้าว 4 สัญชาติ
1. ผู้จัดการบริษัท/เจ้าหน้าที่บริหารของหน่วยงานเอกชน	1. กิจการการผลิต (510,795 คน)
2. ผู้ประกอบอาชีพด้านการสอน	2. กิจการรับเหมาก่อสร้าง (506,530 คน)
3. ผู้ปฏิบัติงานเทคนิคที่เกี่ยวข้องกับวิทยาศาสตร์กายภาพและวิศวกรรมศาสตร์	3. กิจการค้าส่ง ค้าปลีก แผงลอย (336,425 คน)
4. ผู้ประกอบวิชาชีพด้านอื่น ๆ	4. บริการชุมชน สังคมและบริการส่วนบุคคลอื่นๆ (228,233 คน)
5. ผู้ประกอบวิชาชีพด้านฟิสิกส์ คณิตศาสตร์ และวิศวกรรมศาสตร์	5. กิจการเกษตรและปศุสัตว์ (207,803 คน)
<b>สัญชาติที่เข้ามาทำงานมากที่สุด : จีน ญี่ปุ่น ฟิลิปปินส์ อินเดีย และอังกฤษ</b>	<b>สัญชาติที่เข้ามาทำงานมากที่สุด : เมียนมา กัมพูชา ลาว และเวียดนาม</b>

**แผนภูมิที่ 32 จำนวนคนต่างด้าวคงเหลือ จำแนกตามสัญชาติที่ได้รับอนุญาตทำงานมากที่สุด 10 สัญชาติ**



ที่มา : สำนักบริหารแรงงานต่างด้าว กรมการจัดหางาน

**อาชีพของคนต่างด้าว**

อาชีพที่คนต่างด้าวเข้ามาทำงานจำแนกตามมาตรฐานอาชีพ มีจำนวน 2,211,831 คน (คนต่างด้าวประเภทฝีมือชำนาญการตามมาตรา 59 ประเภททั่วไป มาตรา 62 ประเภทส่งเสริมการลงทุน และมาตรา 63/1 ชนกลุ่มน้อย ซึ่งทำงานระดับฝีมือชำนาญการ 1 คน สามารถทำงานได้หลายตำแหน่ง) โดยจำนวนคนต่างด้าวจำแนกตามมาตรฐานอาชีพไม่รวมจำนวนที่อยู่ระหว่างดำเนินการตามมติคณะรัฐมนตรี 24 กันยายน 2567 และ 4 กุมภาพันธ์ 2568 จำนวน 1,866,626 คน มีรายละเอียด ดังนี้

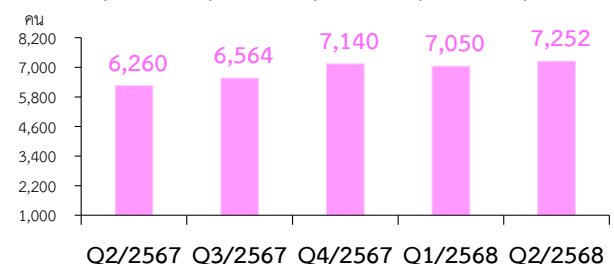
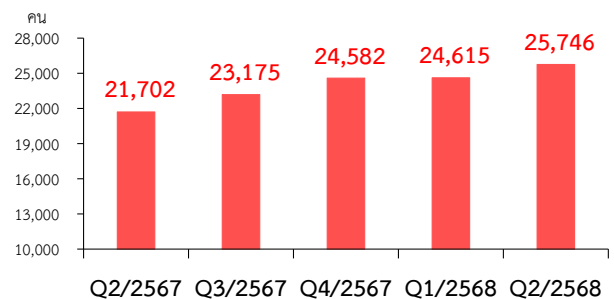
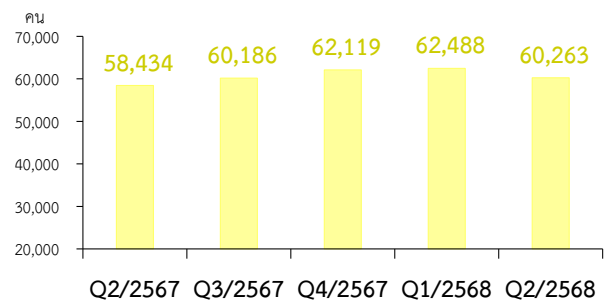
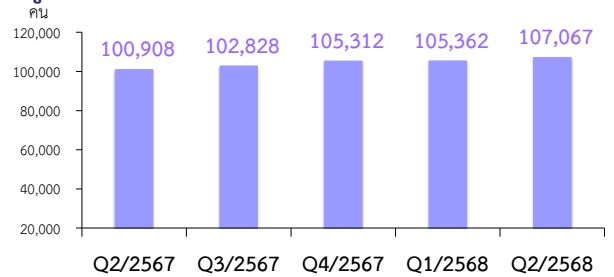
**1) ผู้บัญญัติกฎหมาย ข้าราชการระดับอาวุโส ผู้จัดการ** มีจำนวน 107,067 คน คิดเป็นร้อยละ 4.84 เมื่อเปรียบเทียบกับช่วงเดียวกันของปีก่อนและไตรมาสก่อนหน้าเพิ่มขึ้น จำนวน 6,159 คน และ 1,705 คน คิดเป็นร้อยละ 6.10 และร้อยละ 1.69

**2) ผู้ประกอบวิชาชีพด้านต่าง ๆ** มีจำนวน 60,263 คน คิดเป็นร้อยละ 2.72 เมื่อเปรียบเทียบกับช่วงเดียวกันของปีก่อนเพิ่มขึ้น จำนวน 1,829 คน คิดเป็นร้อยละ 3.13 แต่ลดลงจากไตรมาสก่อนหน้า จำนวน 2,225 คน คิดเป็นร้อยละ 3.81

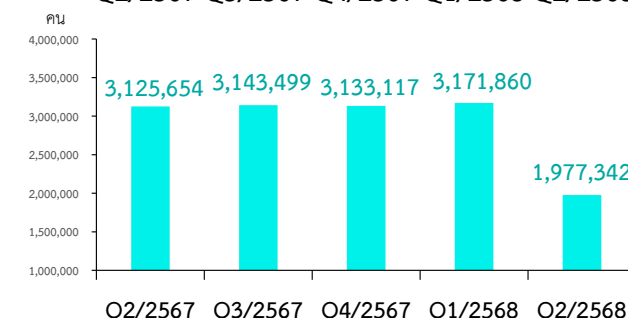
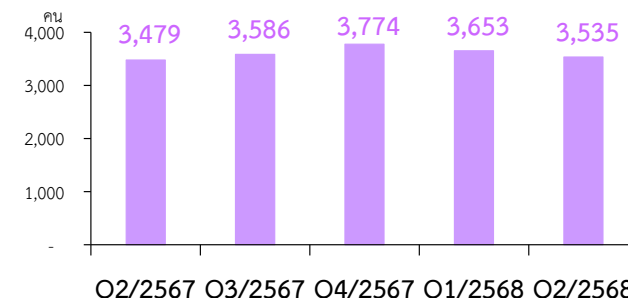
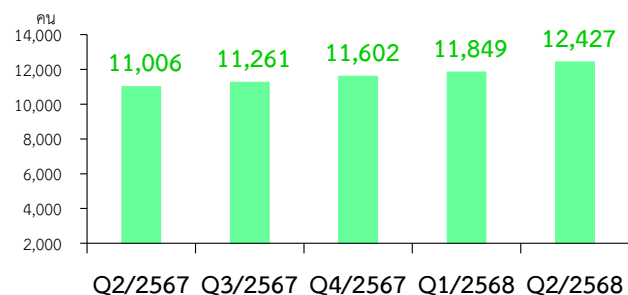
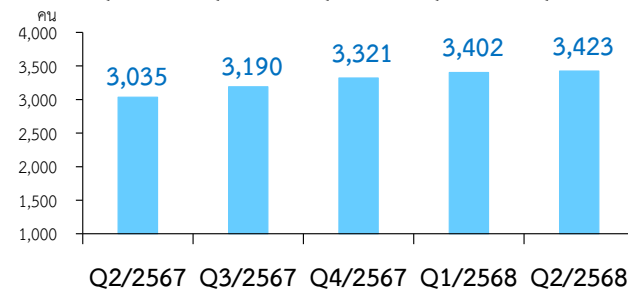
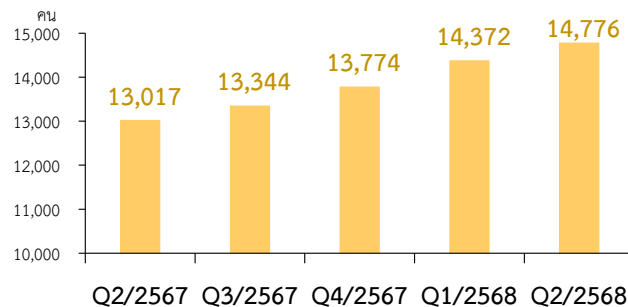
**3) ช่างเทคนิคและผู้ปฏิบัติงานที่เกี่ยวข้อง** มีจำนวน 25,746 คน คิดเป็นร้อยละ 1.16 เมื่อเปรียบเทียบกับช่วงเดียวกันของปีก่อนและไตรมาสก่อนหน้าเพิ่มขึ้น จำนวน 4,044 คน และ 1,131 คน คิดเป็นร้อยละ 18.63 และร้อยละ 5.21

**4) เสมียน เจ้าหน้าที่** มีจำนวน 7,252 คน คิดเป็นร้อยละ 0.33 เมื่อเปรียบเทียบกับช่วงเดียวกันของปีก่อนและไตรมาสก่อนหน้าเพิ่มขึ้น จำนวน 992 คน และ 202 คน คิดเป็นร้อยละ 15.85 และร้อยละ 3.23

**แผนภูมิที่ 33 จำนวนคนต่างด้าว จำแนกตามหมวดอาชีพ**



แผนภูมิที่ 33 (ต่อ) จำนวนคนต่างด้าว จำแนกตามหมวดอาชีพ



5) พนักงานบริการ พนักงานขายในร้านค้าและตลาด มีจำนวน 14,776 คน คิดเป็นร้อยละ 0.67 เมื่อเปรียบเทียบกับช่วงเดียวกันของปีก่อนและไตรมาสก่อนหน้าเพิ่มขึ้น จำนวน 1,759 คน และ 404 คน คิดเป็นร้อยละ 13.51 และร้อยละ 3.10

6) ผู้ปฏิบัติงานฝีมือด้านการเกษตรและประมง (แปรรูปขั้นพื้นฐาน) มีจำนวน 3,423 คน คิดเป็นร้อยละ 0.15 เมื่อเปรียบเทียบกับช่วงเดียวกันของปีก่อนและไตรมาสก่อนหน้าเพิ่มขึ้น จำนวน 388 คน และ 21 คน คิดเป็นร้อยละ 12.78 และร้อยละ 0.69

7) ผู้ปฏิบัติงานโดยใช้ฝีมือในธุรกิจต่าง ๆ มีจำนวน 12,427 คน คิดเป็นร้อยละ 0.56 เมื่อเปรียบเทียบกับช่วงเดียวกันของปีก่อนและไตรมาสก่อนหน้าเพิ่มขึ้น จำนวน 1,421 คน และ 578 คน คิดเป็นร้อยละ 12.91 และร้อยละ 5.25

8) ผู้ปฏิบัติงานในโรงงาน ผู้ควบคุมเครื่องจักรและผู้ปฏิบัติงานด้านการประกอบ มีจำนวน 3,535 คน คิดเป็นร้อยละ 0.16 เมื่อเปรียบเทียบกับช่วงเดียวกันของปีก่อนเพิ่มขึ้น จำนวน 56 คน คิดเป็นร้อยละ 1.61 แต่ลดลงจากไตรมาสก่อนหน้า จำนวน 118 คน คิดเป็นร้อยละ 3.39

9) อาชีพงานพื้นฐาน มีจำนวน 1,977,342 คน คิดเป็นร้อยละ 89.40 เมื่อเปรียบเทียบกับช่วงเดียวกันของปีก่อนและไตรมาสก่อนหน้าลดลง จำนวน 1,148,312 คน และ 1,194,518 คน คิดเป็นร้อยละ 36.74 และร้อยละ 38.22

เมื่อพิจารณาหมวดอาชีพที่มีการจ้างคนต่างด้าว พบว่ามีการจ้างงานเพิ่มขึ้นจากช่วงเดียวกันของปีก่อนเกือบทุกหมวดอาชีพ ยกเว้นหมวดอาชีพงานพื้นฐาน เนื่องจากอยู่ระหว่างดำเนินการจดทะเบียนกรณีสถานะไม่ถูกกฎหมายและต่ออายุใบอนุญาตทำงาน มติคณะรัฐมนตรี 24 กันยายน 2567 และ 4 กุมภาพันธ์ 2568 สำหรับหมวดอาชีพที่เพิ่มขึ้นต่อเนื่อง คือ หมวดอาชีพช่างเทคนิค และผู้ปฏิบัติงานที่เกี่ยวข้องที่มีการจ้างงานเพิ่มขึ้นต่อเนื่องเป็น

ไตรมาสที่ 10 เนื่องมาจากนายจ้าง/สถานประกอบการต้องการแรงงานต่างด้าวที่สามารถปรับใช้เทคโนโลยีได้ เช่นเดียวกับหมวดอาชีพผู้ปฏิบัติงานโดยใช้ฝีมือในธุรกิจต่าง ๆ สะท้อนให้เห็นว่านายจ้าง/สถานประกอบการต้องการแรงงานต่างด้าวประเภทช่างฝีมือเพิ่มขึ้น อาจเนื่องมาจากการขยายตัวของโครงการก่อสร้างของภาครัฐและเอกชน โดยเฉพาะด้านคมนาคมและสาธารณูปโภค (สำนักงานเศรษฐกิจอุตสาหกรรม, 2568)

## อุตสาหกรรมที่มีการจ้างงานคนต่างด้าว

อุตสาหกรรมที่มีการจ้างคนต่างด้าวเข้ามาทำงาน  
จำแนกตามหมวดมาตรฐานอุตสาหกรรมได้ดังนี้

1) **เกษตรกรรม การล่าสัตว์และการป่าไม้** มีจำนวน  
223,595 คน คิดเป็นร้อยละ 10.11 เมื่อเปรียบเทียบกับช่วงเดียวกัน  
ของปีก่อนและไตรมาสก่อนหน้าลดลง จำนวน 111,213 คน  
และ 122,933 คน คิดเป็นร้อยละ 33.22 และร้อยละ 35.48

2) **การประมง** มีจำนวน 7,682 คน คิดเป็นร้อยละ 0.35  
เมื่อเปรียบเทียบกับช่วงเดียวกันของปีก่อนและไตรมาสก่อนหน้า  
ลดลง จำนวน 27,218 คน และ 24,798 คน คิดเป็นร้อยละ 77.99  
และร้อยละ 76.35

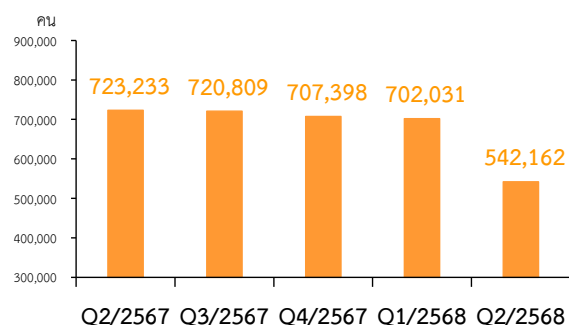
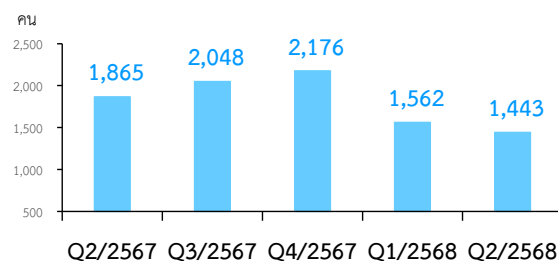
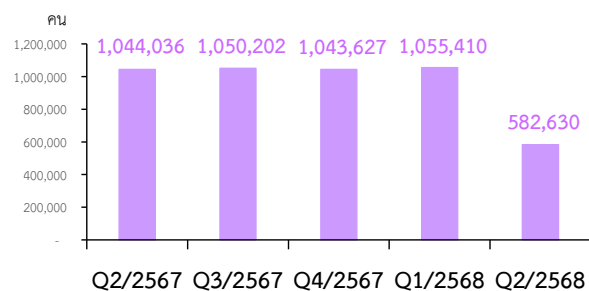
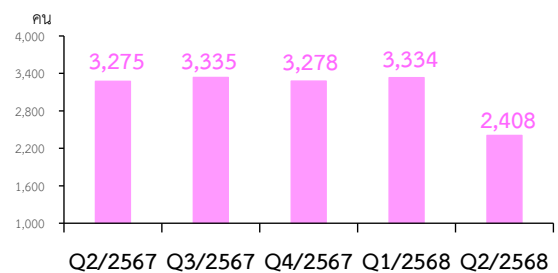
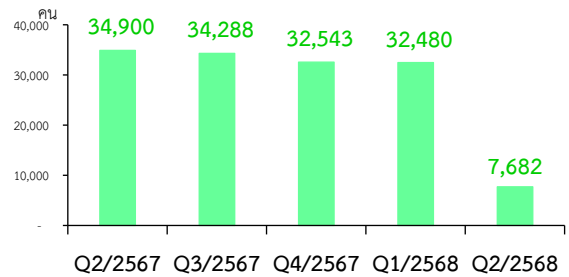
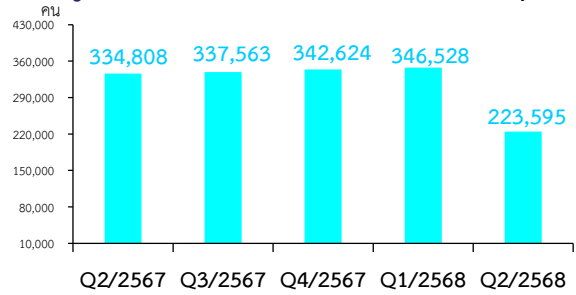
3) **การทำเหมืองแร่และเหมืองหิน** มีจำนวน  
2,408 คน คิดเป็นร้อยละ 0.11 เมื่อเปรียบเทียบกับช่วงเดียวกัน  
ของปีก่อนและไตรมาสก่อนหน้าลดลง จำนวน 867 คน และ  
926 คน คิดเป็นร้อยละ 26.47 และร้อยละ 27.77

4) **การผลิต** มีจำนวน 582,630 คน คิดเป็น  
ร้อยละ 26.34 เมื่อเปรียบเทียบกับช่วงเดียวกันของปีก่อน  
และไตรมาสก่อนหน้าลดลง จำนวน 461,406 คน และ  
472,780 คน คิดเป็นร้อยละ 44.19 และร้อยละ 44.80

5) **การไฟฟ้า ก๊าซและการประปา** มีจำนวน  
1,443 คน คิดเป็นร้อยละ 0.07 เมื่อเปรียบเทียบกับช่วงเดียวกัน  
ของปีก่อนและไตรมาสก่อนหน้าลดลง จำนวน 422 คน  
และ 119 คน คิดเป็นร้อยละ 22.63 และร้อยละ 7.62

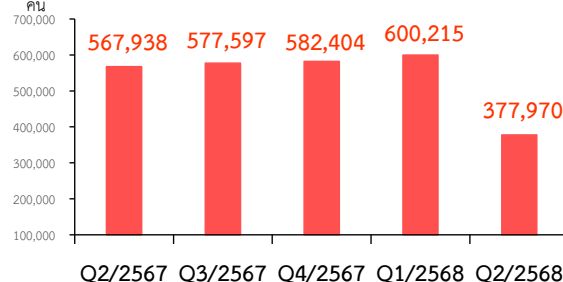
6) **การก่อสร้าง** มีจำนวน 542,162 คน คิดเป็น  
ร้อยละ 24.51 เมื่อเปรียบเทียบกับช่วงเดียวกันของปีก่อน  
และไตรมาสก่อนหน้าลดลง จำนวน 181,071 คน และ 159,869 คน  
คิดเป็นร้อยละ 25.04 และร้อยละ 22.77

แผนภูมิที่ 34 จำนวนคนต่างด้าว จำแนกตามอุตสาหกรรม

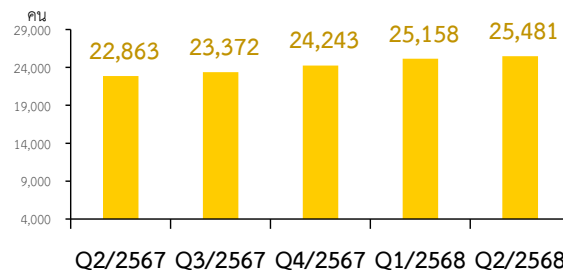


แผนภูมิที่ 34 (ต่อ) จำนวนคนต่างด้าว จำแนกตามอุตสาหกรรม

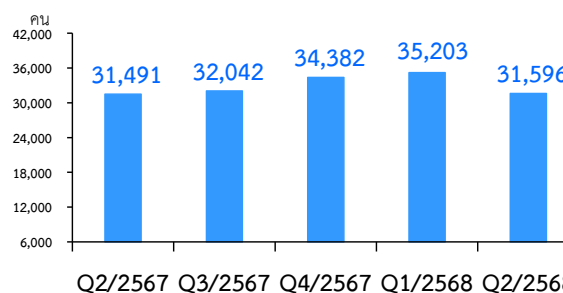
7) การขายส่ง การขายปลีก การซ่อมแซมยานยนต์  
**จักรยานยนต์ฯ** มีจำนวน 337,970 คน คิดเป็นร้อยละ 17.09  
 เมื่อเปรียบเทียบกับช่วงเดียวกันของปีก่อนและไตรมาสก่อนหน้า  
 ลดลง จำนวน 189,968 คน และ 222,245 คน คิดเป็น  
 ร้อยละ 33.45 และร้อยละ 37.03



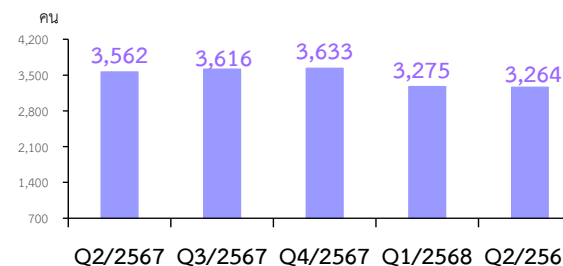
8) โรงแรมและภัตตาคาร มีจำนวน 25,481 คน  
 คิดเป็นร้อยละ 1.15 เมื่อเปรียบเทียบกับช่วงเดียวกันของปีก่อน  
 และไตรมาสก่อนหน้าเพิ่มขึ้น จำนวน 2,618 คน และ 323 คน  
 คิดเป็นร้อยละ 11.45 และร้อยละ 1.28



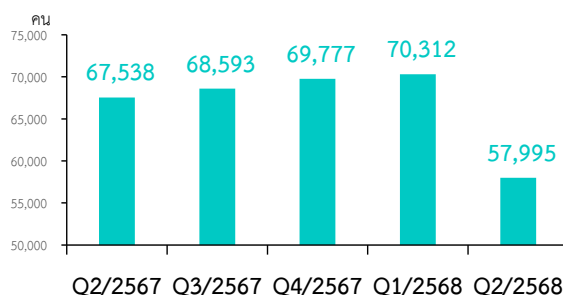
9) การขนส่ง สถานที่เก็บสินค้า และการคมนาคม  
 มีจำนวน 31,596 คน คิดเป็นร้อยละ 1.43 เมื่อเปรียบเทียบกับ  
 ช่วงเดียวกันของปีก่อนเพิ่มขึ้น จำนวน 105 คน คิดเป็น  
 ร้อยละ 0.33 แต่ลดลงจากไตรมาสก่อนหน้า จำนวน 3,607 คน  
 คิดเป็นร้อยละ 10.25



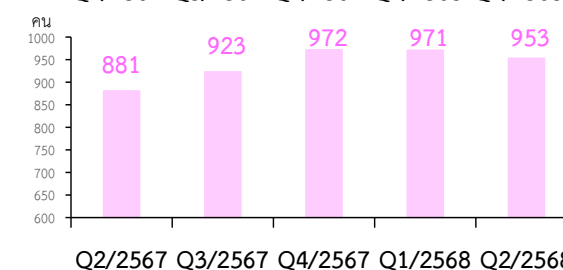
10) ตัวกลางทางการเงิน มีจำนวน 3,264 คน  
 คิดเป็นร้อยละ 0.15 เมื่อเปรียบเทียบกับช่วงเดียวกันของปีก่อน  
 และไตรมาสก่อนหน้าลดลง จำนวน 298 คน และ 11 คน  
 คิดเป็นร้อยละ 8.37 และร้อยละ 0.34



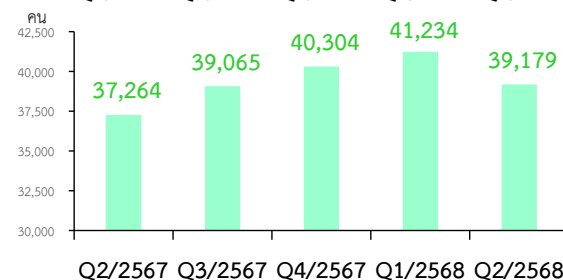
11) บริการด้านอสังหาริมทรัพย์ การให้เช่าและบริการ  
 ทางธุรกิจ มีจำนวน 57,995 คน คิดเป็นร้อยละ 2.62  
 เมื่อเปรียบเทียบกับช่วงเดียวกันของปีก่อนและไตรมาสก่อนหน้า  
 ลดลง จำนวน 9,543 คน และ 12,317 คน คิดเป็นร้อยละ 14.13  
 และร้อยละ 17.52



12) บริหารราชการและป้องกันประเทศ รวมทั้ง  
 การประกันสังคมภาคบังคับ มีจำนวน 953 คน คิดเป็นร้อยละ 0.04  
 เมื่อเปรียบเทียบกับช่วงเดียวกันของปีก่อนเพิ่มขึ้น จำนวน 72 คน  
 คิดเป็นร้อยละ 8.17 แต่ลดลงจากไตรมาสก่อนหน้า จำนวน 18 คน  
 คิดเป็นร้อยละ 1.85

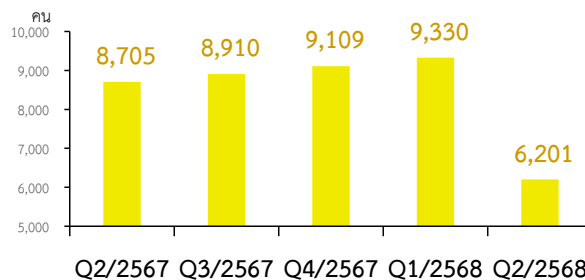


13) การศึกษา มีจำนวน 39,179 คน คิดเป็นร้อยละ 1.77  
 เมื่อเปรียบเทียบกับช่วงเดียวกันของปีก่อนเพิ่มขึ้น จำนวน  
 1,915 คน คิดเป็นร้อยละ 5.14 แต่ลดลงจากไตรมาสก่อนหน้า  
 จำนวน 2,055 คน คิดเป็นร้อยละ 4.98

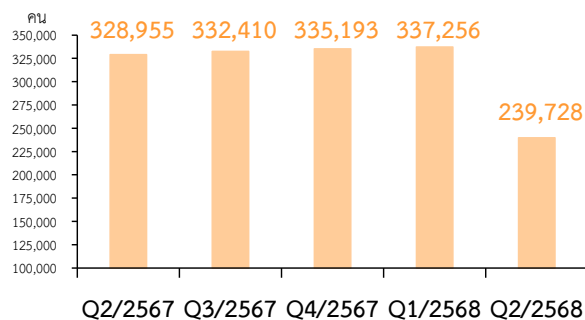


แผนภูมิที่ 34 (ต่อ) จำนวนคนต่างตัว จำแนกตามอุตสาหกรรม

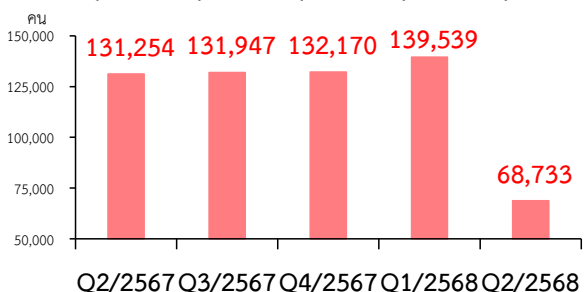
14) การบริการด้านสุขภาพและงานสังคมสงเคราะห์ มีจำนวน 6,201 คน คิดเป็นร้อยละ 0.28 เมื่อเปรียบเทียบกับช่วงเดียวกันของปีก่อนและไตรมาสก่อนหน้าลดลง จำนวน 2,504 คน และ 3,129 คน คิดเป็นร้อยละ 28.77 และร้อยละ 33.54



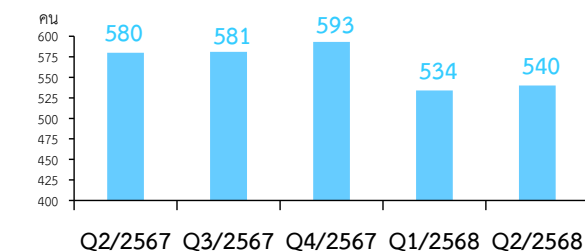
15) บริการชุมชน สังคมและบริการส่วนบุคคลอื่น ๆ มีจำนวน 239,728 คน คิดเป็นร้อยละ 10.84 เมื่อเปรียบเทียบกับช่วงเดียวกันของปีก่อนและไตรมาสก่อนหน้าลดลง จำนวน 89,227 คน และ 97,528 คน คิดเป็นร้อยละ 27.12 และร้อยละ 28.92



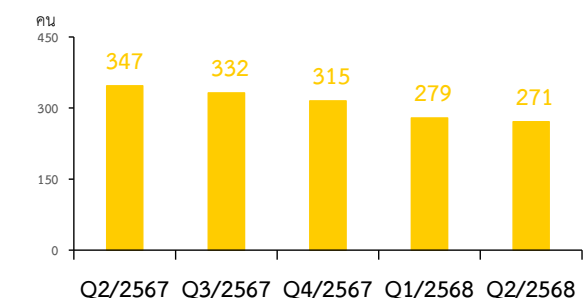
16) ลูกจ้างในครัวเรือนส่วนบุคคล มีจำนวน 68,733 คน คิดเป็นร้อยละ 3.11 เมื่อเปรียบเทียบกับช่วงเดียวกันของปีก่อนและไตรมาสก่อนหน้าลดลง จำนวน 62,521 คน และ 70,806 คน คิดเป็นร้อยละ 47.63 และร้อยละ 50.74



17) องค์การระหว่างประเทศและองค์กรต่างประเทศอื่น ๆ และสมาชิก มีจำนวน 540 คน คิดเป็นร้อยละ 0.02 เมื่อเปรียบเทียบกับช่วงเดียวกันของปีก่อนลดลง จำนวน 40 คน คิดเป็นร้อยละ 6.90 แต่เพิ่มขึ้นจากไตรมาสก่อนหน้า จำนวน 6 คน คิดเป็นร้อยละ 1.12



18) กิจการอื่น ๆ มีจำนวน 271 คน คิดเป็นร้อยละ 0.01 เมื่อเปรียบเทียบกับช่วงเดียวกันของปีก่อนและไตรมาสก่อนหน้าลดลง จำนวน 76 คน และ 8 คน คิดเป็นร้อยละ 21.90 และร้อยละ 2.87



## คนต่างด้าวได้รับอนุญาตทำงานใหม่

คนต่างด้าวได้รับอนุญาตทำงานใหม่ในช่วงไตรมาสที่ 2 ปี 2568 มีจำนวนทั้งสิ้น 129,557 คน ลดลงจากช่วงเดียวกันของปีก่อนและไตรมาสก่อนหน้า จำนวน 38,455 คน และ 51,923 คน คิดเป็นร้อยละ 22.89 และร้อยละ 28.61 โดยเข้ามาทำงานด้านการศึกษามหาวิทยาลัย และวิทยาลัย โดยจำแนกตามประเภทการอนุญาต ดังนี้

**ประเภททั่วไป** ได้รับอนุญาตทำงาน 20,069 คน เป็นชาวจีนมากที่สุด 5,842 คน รองลงมา คือ ญี่ปุ่น เกาหลีใต้ ฟิลิปปินส์ และอินเดีย โดยเข้ามาทำงานในโรงเรียน มหาวิทยาลัย สถาบันการศึกษาและบริการด้านธุรกิจอื่น ส่วนใหญ่อยู่ในระดับผู้จัดการบริษัท เจ้าหน้าที่บริหารของหน่วยงานเอกชน เป็นต้น

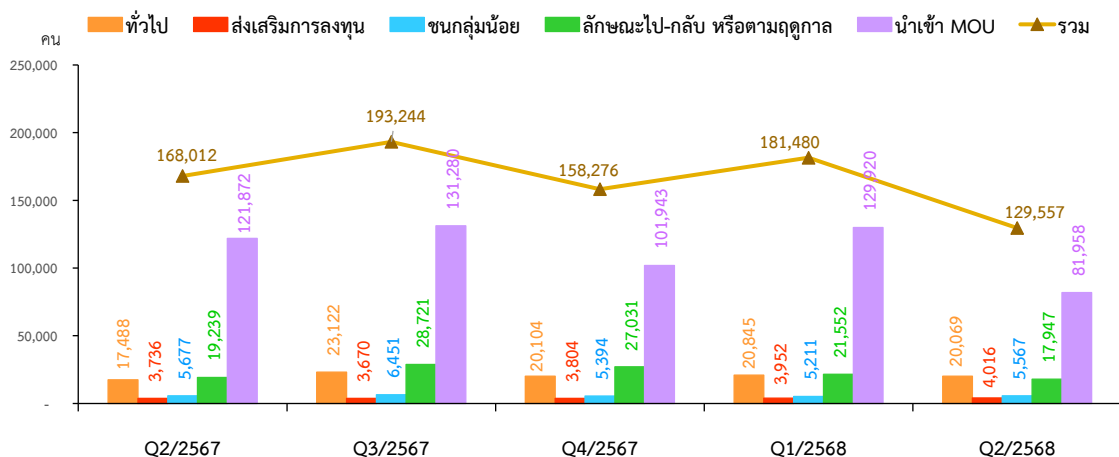
**ประเภทส่งเสริมการลงทุน** ได้รับอนุญาตทำงาน 4,016 คน ส่วนใหญ่เป็นชาวเอเชียซึ่งเป็นสัญชาติจีน ญี่ปุ่น จีนไต้หวัน และอินเดีย โดยเข้ามาทำงานในอุตสาหกรรมการผลิต ยานยนต์ รถพ่วงและรถกึ่งรถพ่วงมากที่สุด ประเภทอาชีพที่เข้ามาทำงานจะเป็นแรงงานที่ใช้ทักษะฝีมือสูง คือ ช่างเทคนิค และผู้ปฏิบัติงานที่เกี่ยวข้อง

**ประเภทชนกลุ่มน้อย** ได้รับอนุญาตทำงาน 5,567 คน เป็นสัญชาติบุคคลที่ไม่มีสถานะทางทะเบียนมากที่สุด รองลงมา คือ ไทยใหญ่ เมียนมา และกระเหรี่ยง ประเภทอุตสาหกรรมที่เข้ามาทำงาน ได้แก่ การก่อสร้าง และการขายส่ง ขายปลีก การซ่อมแซมยานยนต์ ประเภทอาชีพที่เข้ามาทำงานเป็นงานที่ไม่ใช้ทักษะฝีมือ คือ อาชีพงานพื้นฐาน ซึ่งจะเป็นแรงงานเหมืองแร่ ก่อสร้าง การผลิตและการขนส่งมากที่สุด

**ประเภทเข้ามาทำงานในลักษณะไป-กลับ หรือตามฤดูกาล** ได้รับอนุญาตทำงาน 17,947 คน เป็นสัญชาติกัมพูชา และเมียนมา โดยเข้ามาทำงานในอุตสาหกรรมเกษตรและปศุสัตว์มากที่สุด

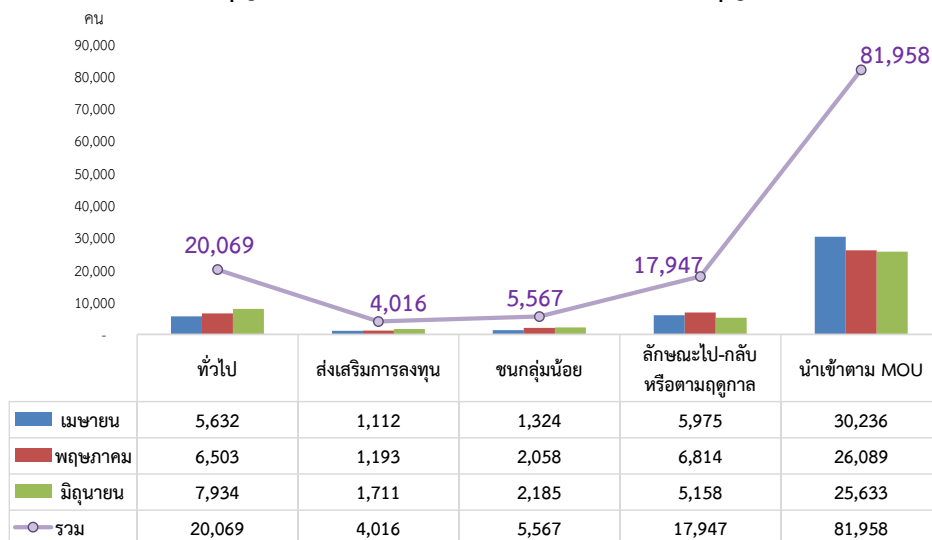
**ประเภทนำเข้าตาม MOU** ได้รับอนุญาตทำงาน 81,958 คน เป็นสัญชาติลาว กัมพูชา และเมียนมา โดยเข้ามาทำงานในอุตสาหกรรมการผลิตมากที่สุด

### แผนภูมิที่ 35 จำนวนคนต่างด้าวได้รับอนุญาตทำงานใหม่รายไตรมาสที่ 2 ปี 2567 ถึง ไตรมาสที่ 2 ปี 2568



ที่มา : สำนักบริหารแรงงานต่างด้าว กรมการจัดหางาน

### แผนภูมิที่ 36 จำนวนคนต่างด้าวได้รับอนุญาตทำงานใหม่จำแนกตามประเภทการอนุญาต ไตรมาสที่ 2 ปี 2568



ที่มา : สำนักบริหารแรงงานต่างด้าว กรมการจัดหางาน

# เด็กเกิดน้อย สูงวัยเพิ่ม แรงงานหดตัว : คุณภาพประชากรเป็นคำตอบใหม่ของไทย

นิตสาร กุลธิดาวัฒน์  
ศูนย์วิจัยเศรษฐกิจและธุรกิจ ธนาคารไทยพาณิชย์

ภายใต้ความท้าทายของสถานการณ์ประชากรทั้งในแง่จำนวนและคุณภาพ  
ไทยเดินมาถึงช่วงหัวเลี้ยวหัวต่อของการกำหนดทิศทางนโยบายแรงงาน

การเปลี่ยนแปลงโครงสร้างประชากรเป็นวาระสำคัญระดับโลก หลายประเทศกำลังเผชิญกับปัญหาการลดลงของจำนวนประชากร โดยเฉพาะวัยแรงงาน ขณะที่ผู้สูงวัยที่มีอายุ 60 ปีขึ้นไป มีจำนวนเพิ่มขึ้น สร้างความท้าทายให้กับเศรษฐกิจในหลายมิติ สำหรับไทยนับว่าเริ่มเปลี่ยนผ่านด้านประชากรเร็วกว่าหลายประเทศในระดับรายได้เดียวกัน การลดลงของจำนวนประชากรเป็นความท้าทายที่สำคัญต่อการลดลงของศักยภาพเศรษฐกิจไทย

สำนักงานวิจัยเศรษฐกิจมหภาคของภูมิภาคอาเซียน+3 (AMRO) ประเมินว่าโครงสร้างประชากรที่เปลี่ยนแปลงไปเป็นหนึ่งในปัจจัยฉุดรั้งศักยภาพการขยายตัวของเศรษฐกิจไทยในช่วงทศวรรษที่ผ่านมา และจะมีแนวโน้มรุนแรงขึ้นในปี 2050 สิ่งที่ต้องตั้งคำถามคือ ณ ปัจจุบันไทยมีความพร้อมมากน้อยแค่ไหนที่จะรองรับผลกระทบจากการเปลี่ยนแปลงของโครงสร้างประชากรไทยที่จะทวีความรุนแรงขึ้น

## ประชากรไทยกำลังลดลง

ประเทศไทยกำลังเผชิญกับวิกฤตด้านประชากรอย่างต่อเนื่อง ข้อมูลจากสำนักงานสถิติแห่งชาติในปี 2012-2022 พบว่า ประชากรวัยทำงานที่มีอายุอยู่ในช่วง 15-59 ปี มีแนวโน้มลดลง 4 แสนคน สวนทางกับจำนวนผู้สูงอายุที่เพิ่มขึ้น 4 ล้านคนอย่างรวดเร็ว จนกระทั่งปี 2022 เป็นปีแรกที่จำนวนประชากรไทยเริ่มลดลง ร้อยละ 0.06 จากปีก่อน โดยมีจำนวนผู้เสียชีวิตสูงกว่าเด็กเกิดใหม่ราว 60,000 คน ปัญหาดังกล่าวทวีความรุนแรงมากขึ้นในปี 2024 โดยจำนวนเด็กเกิดใหม่น้อยกว่าจำนวนผู้เสียชีวิตกว่า 100,000 คน ตัวเลขนี้สะท้อนให้เห็นถึงแนวโน้มการเปลี่ยนแปลงโครงสร้างประชากรไทยอย่างชัดเจน โดยเฉพาะการลดลงของกำลังแรงงานที่จะมากขึ้นในอนาคต สอดคล้องกับประมาณการของคณะกรรมการเศรษฐกิจและสังคมแห่งเอเชียและแปซิฟิก (UN ESCAP) ที่ระบุว่าค่ามัธยฐานอายุของคนไทยในอีก 30 ปีข้างหน้าจะเพิ่มขึ้นเป็น 50 ปี จาก 40 ปีในปัจจุบัน

การเปลี่ยนแปลงโครงสร้างประชากรไทยเป็นผลโดยตรงจากอัตราการเจริญพันธุ์ (Total Fertility Rate) ที่ลดลงอย่างต่อเนื่อง โดยในปี 2024 ไทยมีอัตราการเจริญพันธุ์ที่ระดับ 1.2 ต่ำกว่าอัตราทดแทนที่ 2.1 (ระดับที่ทำให้จำนวนประชากรคงที่) จากการที่คนไทยต้องการมีลูกน้อยลง โดยผลสำรวจจากสถาบันบัณฑิตพัฒนบริหารศาสตร์ (NIDA) ในปี 2023 ระบุว่า ร้อยละ 44 ของผู้ตอบแบบสำรวจ 1,310 คน

ไม่ต้องการมีบุตรจากความกังวลด้านค่าใช้จ่ายในการเลี้ยงดูสภาพสังคม และค่านิยมการใช้ชีวิตอิสระ ปัจจัยเหล่านี้มีผลอย่างมากต่อทัศนคติของคนรุ่นใหม่ที่มองว่าการมีลูกไม่ใช่สิ่งจำเป็น แต่เป็น “ทางเลือก”

หากพิจารณาข้อมูลด้านประชากรประเทศกลุ่ม ASEAN 5 พบว่า สถานการณ์จำนวนประชากรไทยกำลังเผชิญความท้าทายอย่างมากเมื่อเทียบกับประเทศภูมิภาคนี้ โดย UN ESCAP คาดการณ์ว่าประชากรในประเทศมาเลเซีย, อินโดนีเซีย, ฟิลิปปินส์ และเวียดนามจะยังเพิ่มขึ้นต่อเนื่องอย่างน้อยจนถึงปี 2050 และในอีก 30 ปีข้างหน้า กลุ่มประเทศดังกล่าวจะมีค่าเฉลี่ยมัธยฐานอายุประชากรเพียง 39 ปี เพิ่มขึ้นจากปัจจุบันที่ 29 ปี จึงพอจะอนุมานได้ว่าในอนาคตประเทศไทยจะมีจำนวนประชากรลดลงและมีอายุประชากรสูงกว่าประเทศในภูมิภาค จนอาจกลายเป็นความเสี่ยงต่อตลาดแรงงานในอนาคตเหมือนในกรณีของญี่ปุ่น ซึ่งเผชิญปัญหาประชากรลดลงในช่วงกว่าทศวรรษที่ผ่านมา โดยจำนวนประชากรวัยทำงานอายุ 15-64 ปี ของญี่ปุ่นในปี 2024 เทียบกับปี 2000 ลดลงประมาณร้อยละ 15 ทำให้เกิดปัญหาขาดแคลนแรงงานอย่างรุนแรง โดยเฉพาะในภาคบริการ เช่น การพยาบาล, ร้านอาหาร, ก่อสร้าง และภาคเกษตรกรรม และเป็นปัจจัยหนึ่งที่ส่งผลให้เศรษฐกิจญี่ปุ่นขยายตัวต่ำ เฉลี่ยเพียงร้อยละ 0.7 ต่อปีในช่วงกว่าสองทศวรรษ

การเปรียบเทียบสถานการณ์ประชากรไทยกับประเทศอื่น ๆ ช่วยให้เข้าใจถึงความสามารถในการแข่งขันของตลาดแรงงานในเชิงปริมาณเมื่อเทียบกับประเทศคู่แข่ง และช่วยฉายภาพแนวโน้มปัญหาที่อาจเกิดขึ้นกับไทยในอนาคต อย่างไรก็ตาม การแก้ปัญหาจำนวนประชากรที่ลดลงมีความซับซ้อนและจำเป็นต้องอาศัยเวลา การให้ความสำคัญกับคุณภาพของประชากรจึงอาจเป็นหนทางรอดในยุคที่วิกฤตประชากรเริ่มต้นขึ้นแล้วในประเทศไทย

## คุณภาพแรงงาน : กุญแจสำคัญในยุคประชากรหดตัว

ในช่วงที่จำนวนประชากรไทยเข้าสู่ขาลง การยกระดับรายได้ต่อหัวจำเป็นต้องเพิ่มผลิตภาพแรงงานโดยอาศัยนวัตกรรมและเทคโนโลยีการผลิต แต่จากข้อมูลของสำนักงานปลัดกระทรวงแรงงานในปี 2023 พบว่า ร้อยละ 60 ของกำลังแรงงานไทยอยู่ในภาคอุตสาหกรรมที่ใช้แรงงานเข้มข้น (Labor-intensive Industry) ซึ่งใช้เทคโนโลยีในการผลิตค่อนข้างน้อย เช่น ภาคการเกษตร การก่อสร้าง กิจการโรงแรมและบริการด้านอาหาร ขณะที่ในปี 2025 ผลิตภาพแรงงานไทยรั้งอันดับที่ 104 จาก 186 ประเทศทั่วโลกจากข้อมูลขององค์การแรงงานระหว่างประเทศ (ILO) นอกจากนี้ ตลาดแรงงานไทยยังเผชิญความเสี่ยงสูงขึ้นหลังสถานการณ์โควิด-19 เนื่องจากเทคโนโลยีที่เข้ามามีบทบาทในการดำเนินธุรกิจแรงงานที่ไม่สามารถปรับตัวให้สอดคล้องกับการเปลี่ยนแปลงทางเทคโนโลยีมีความเสี่ยงในการถูกเลิกจ้าง ดังนั้นหากจะยกระดับผลิตภาพแรงงานของประเทศ ควรเร่งพัฒนาทักษะของแรงงาน เพื่อเปิดทางในการเปลี่ยนผ่านของแรงงานให้มีทักษะเพียงพอในการปรับใช้นวัตกรรมและเทคโนโลยีเพื่อเพิ่มผลิตภาพในการผลิตได้

อย่างไรก็ดี ปัจจุบันไทยยังคงเผชิญกับข้อจำกัดด้านทักษะแรงงาน ซึ่งเป็นปัจจัยฉุดรั้งการเติบโตของอุตสาหกรรมที่ขับเคลื่อนด้วยเทคโนโลยีขั้นสูงและปัญญาประดิษฐ์ (AI) โดยในปี 2023 ดัชนีชี้วัดศักยภาพการแข่งขันด้านทรัพยากรมนุษย์โลก (GTCL) ได้มีการจัดอันดับทักษะดิจิทัล ซึ่งไทยอยู่อันดับที่ 72 จาก 81 ประเทศทั่วโลก ต่ำกว่าเพื่อนบ้านอาเซียน เช่น บรูไนดารุสซาราม (อันดับ 1) มาเลเซีย (8) สิงคโปร์ (21) และอินโดนีเซีย (55) นอกจากนี้ มีเพียงร้อยละ 14 ของแรงงานไทยที่อยู่ในอาชีพทักษะสูง ซึ่งสามารถใช้ AI เพิ่มประสิทธิภาพในการทำงานได้ ต่ำกว่าค่าเฉลี่ยของประเทศในอาเซียนที่ ร้อยละ 20

อีกทั้ง ผลการประเมินสมรรถนะนักเรียนมาตรฐานสากล (PISA) ยังชี้ให้เห็นว่าไทยมีคะแนนลดลงอย่างต่อเนื่อง โดยในปี 2022 ไทยมีคะแนนเฉลี่ย 394 คะแนน เป็นอันดับที่ 63 จากทั้งหมด 81 ประเทศ ต่ำกว่าค่าเฉลี่ยของประเทศในกลุ่ม OECD ขณะที่ค่าเฉลี่ยจำนวนปีในระบบการศึกษาของเด็กไทยยังมีแนวโน้มเพิ่มสูงขึ้น ใกล้เคียงกับประเทศที่มีคะแนน PISA ระดับสูง อย่างสิงคโปร์, เกาหลีใต้ หรือญี่ปุ่น สะท้อนปัญหาสำคัญของการศึกษาไทยคือ “ใช้เวลาเรียนมาก แต่ให้ประสิทธิภาพน้อย”

ข้อมูลเหล่านี้แสดงให้เห็นว่า ท่ามกลางปัญหาวิกฤตจำนวนประชากรไทย ด้านคุณภาพประชากรไทยก็นับว่าเป็นจุดอ่อนที่ต้องเร่งแก้ไข หากไทยต้องการเพิ่มศักยภาพการเติบโตทางเศรษฐกิจในระยะยาว โดยต้องเร่งส่งเสริมการพัฒนาทักษะแรงงานและเพิ่มทักษะทางเทคโนโลยีของประชากร เพราะหากไม่มีการยกระดับศักยภาพแรงงานอย่างเพียงพอ ไทยอาจสูญเสียความสามารถทางการแข่งขันในระดับนานาชาติอย่างถาวร

## โครงสร้างประชากรเปลี่ยน แล้วเศรษฐกิจไทยจะเปลี่ยนไปอย่างไร

การเปลี่ยนแปลงโครงสร้างประชากรนอกจากจะเป็นปัจจัยกดดันให้ศักยภาพทางเศรษฐกิจของไทยลดลงแล้วยังอาจสร้างปัญหาเศรษฐกิจและสังคมไทยด้านอื่น ๆ เช่น

1) กำลังแรงงานและผลิตภาพแรงงานลดลง การหดตัวของจำนวนประชากรในวัย 15-59 ปี จะทำให้กำลังแรงงานลดลง ประกอบกับอัตราส่วนพึ่งพิงวัยสูงอายุ (ดัชนีที่แสดงภาระที่คนวัยทำงานต้องรับผิดชอบดูแลผู้สูงอายุ) ที่มีแนวโน้มเพิ่มสูงขึ้นอย่างต่อเนื่อง หากเปรียบเทียบในปี 2014 คนไทยวัยทำงาน 100 คน รับผิดชอบดูแลผู้สูงอายุประมาณ 22 คน ในปี 2024 คนวัยทำงาน 100 คนเท่าเดิมต้องรับภาระดูแลผู้สูงอายุเพิ่มขึ้นเป็น 31 คน ซึ่งอาจทำให้แรงงานบางส่วนยอมลดชั่วโมงการทำงาน เลือกรับงานที่มีความยืดหยุ่น หรือเปลี่ยนไปทำงานนอกระบบ เพื่อให้มีเวลาดูแลผู้สูงอายุในครอบครัวมากขึ้น หากเป็นเช่นนี้อาจส่งผลให้แรงงานเผชิญกับความไม่แน่นอนของรายได้และทำงานที่มีผลิตภาพต่ำลง

2) ค่าใช้จ่ายการบริการสุขภาพเพิ่มขึ้น สวนทางกับกำลังซื้อและการออมที่ลดลง ประชากรสูงอายุมีรายได้น้อยกว่าค่าใช้จ่าย ผู้สูงอายุต้องอาศัยรายได้จากบุตรหลาน เบี้ยผู้สูงอายุ เงินบำเหน็จบำนาญข้าราชการ และจำเป็นต้องนำเงินออมที่สะสมไว้มาใช้จ่าย ทำให้สถานการณ์การออมของประเทศอาจลดลง นอกจากนี้ การสำรวจของสำนักงานสถิติแห่งชาติพบว่า มีเพียงร้อยละ 14.4 จาก 23 ล้านครัวเรือน ที่มีแผนการเก็บออมไว้สำหรับเกษียณอายุ และสามารถทำได้ตามแผนที่วางไว้ สะท้อนความเสี่ยงที่คนไทยอาจมีเงินออมไม่เพียงพอที่จะเข้าสู่วัยเกษียณ สำหรับด้านการบริโภค กำลังซื้อภายในประเทศมีแนวโน้มลดลง ขณะที่ค่าใช้จ่ายภายในบ้านและการบริการสุขภาพมีแนวโน้มเพิ่มขึ้น ส่งผลต่อภาคธุรกิจที่จะต้องปรับรูปแบบสินค้าและบริการให้ตอบโจทย์ความต้องการของประชากรสูงวัยที่มีสัดส่วนเพิ่มขึ้นและรูปแบบการใช้ชีวิตที่เปลี่ยนไป

3) รัฐเก็บรายได้ภาษีน้อยลง แต่รายจ่ายบำนาญและการดูแลสุขภาพผู้สูงอายุเพิ่มขึ้น สัดส่วนจำนวนผู้สูงอายุที่เพิ่มขึ้นจะกระตุ้นให้ภาครัฐต้องเร่งพัฒนาคุณภาพบริการสาธารณสุขและระบบประกันสังคม นำมาซึ่งรายจ่ายเพื่อสวัสดิการผู้สูงอายุและสุขภาพที่เพิ่มขึ้น ขณะที่การลดลงของจำนวนประชากรวัยทำงานจะทำให้ฐานภาษีของประเทศแคบลง ส่งผลให้จัดเก็บภาษีเงินได้ลดลงตามไปด้วย ความไม่สมดุลกันของรายได้และรายจ่ายภาครัฐนี้ จะส่งผลต่อเนื่องไปยังหนี้สาธารณะที่กำลังเพิ่มขึ้นเข้าใกล้เพดานที่ร้อยละ 70 ของ GDP ในอนาคตอันใกล้ เป็นอีกหนึ่งความท้าทายที่รัฐบาลจะต้องเผชิญภายใต้ปัญหาโครงสร้างประชากร

## บทสรุป

หากผู้กำหนดนโยบายหันมาให้ความสำคัญกับการพัฒนาทุนมนุษย์ ไทยอาจพลิกกลับมาซื้อได้เปรียบจากทักษะของแรงงาน ซึ่งจะพร้อมรองรับการพัฒนาเศรษฐกิจที่ขับเคลื่อนด้วยเทคโนโลยี แนวทางต่อไปนี้จะอาจสร้างความพร้อมให้แรงงานไทยสามารถเพิ่มศักยภาพทางเศรษฐกิจทั้งในเชิงคุณภาพและปริมาณได้ในเวลาเดียวกัน

### มิติเชิงคุณภาพ

(1) เน้นพัฒนาคุณภาพของประชากร ผ่านการปฏิรูประบบการศึกษา โดยให้ความสำคัญกับการนำความรู้ไปใช้จริงมากกว่าแค่เนื้อหาวิชาการ พร้อมทั้งส่งเสริมการบูรณาการความรู้จากรายวิชาวิทยาศาสตร์, เทคโนโลยี, วิศวกรรมศาสตร์ และคณิตศาสตร์ (STEM Education)

(2) สร้างองค์ความรู้ พัฒนาและเพิ่มทักษะให้กับแรงงานไทย เช่น การจัดอบรมระยะสั้นให้ปรับเปลี่ยนงานได้เร็ว พร้อมสร้างแรงจูงใจเพื่อให้แรงงานเห็นคุณค่าของการ Reskill และ Upskill โดยเฉพาะในทักษะยุคดิจิทัล

### มิติเชิงปริมาณ

(1) ส่งเสริมให้ผู้สูงอายุอยู่ในตลาดแรงงานมากขึ้น เช่น การปรับเพิ่มอายุเกษียณ การส่งเสริมการดูแลรักษาสุขภาพ รวมทั้งการปรับเปลี่ยนทัศนคติของสังคมต่อการทำงานและจ้างงานผู้สูงอายุ

(2) ส่งเสริมการใช้เทคโนโลยีในการผลิต รวมถึงเทคโนโลยีดิจิทัลเพื่อลดการพึ่งพาแรงงานจำนวนมากในกระบวนการผลิตเดิม ตลอดจนพิจารณานำเข้าแรงงานจากต่างประเทศเพื่อทดแทนการขาดแคลนแรงงานในประเทศ แต่ต้องวางแผนการพิจารณาคัดเลือกแรงงานที่ดี

(3) ส่งเสริมนโยบายการมีลูกผ่านแรงจูงใจทางภาษี การเพิ่มสวัสดิการทางสังคมเพื่อเด็กและครอบครัว เช่น การพัฒนาคุณภาพศูนย์รับเลี้ยงเด็ก การยกระดับสวัสดิการลาคลอด หรือเพิ่มความยืดหยุ่นในการทำงาน

ทั้งนี้การแก้ปัญหาที่เกิดจากการเปลี่ยนแปลงของโครงสร้างประชากรต้องอาศัยเวลา และการมีส่วนร่วมจากทุกภาคส่วน ตั้งแต่ผู้กำหนดนโยบาย ภาคธุรกิจ ภาคการศึกษา ตลอดจนภาคประชาชน เพื่อให้ไทยสามารถหลุดจากวิกฤตประชากร และเพิ่มศักยภาพปัจจัยทุนมนุษย์ ซึ่งจะช่วยให้รัฐบาลบรรลุเป้าหมายทางเศรษฐกิจและสังคมอื่น ๆ ตามมาได้อีกด้วย



## คณะผู้จัดทำ วารสารสถานการณ์ตลาดแรงงาน ไตรมาสที่ 2 ปี 2568

### ที่ปรึกษา

นายสมชาย มรกตศรีวรรณ	อธิบดีกรมการจัดหางาน
นายสิบทวีชัย โพธิ์สินธุ์	รองอธิบดีกรมการจัดหางาน
นายมงคล สงคราม	รองอธิบดีกรมการจัดหางาน
นายวิเชต อินทรเจริญ	รองอธิบดีกรมการจัดหางาน

### คณะผู้จัดทำ

นางสาวสุจิตรา ขจรกิตติการ  
ผู้อำนวยการกองบริหารข้อมูลตลาดแรงงาน


นางสาวดารารัตน์ เกสรธรรม	นักวิชาการแรงงานชำนาญการ
นางสาวณัฐฐนันท์ โรจนประภพ	นักวิชาการแรงงานชำนาญการ
นางสาวปิยะนุช บัวเพ็ญ	นักวิชาการแรงงานชำนาญการ
นางสาวนาฏสิตางค์ ภาวะดี	นักวิชาการแรงงานชำนาญการ
นายศุภฤกษ์ ขารชม	นักวิชาการแรงงานปฏิบัติการ
นายวสุธร ภูริเอกสุวรรณ	นักวิชาการแรงงานปฏิบัติการ
นายณัฐวิชญ์ มิตรแก้ว	นักสถิติ
นางสาวอัมภววรรณ ชาวนา	นักวิชาการแรงงาน
นายสาโรจน์ พึ่งเนตร์	นักวิชาการแรงงาน
นางสาวธิตีมา นิลพฤกษ์	นักวิชาการแรงงาน
นางสาวอังคณา วันดาว	เจ้าพนักงานแรงงาน

     @LMlofThailand

 Thai Labour Market Information

 <https://www.doe.go.th/prd/lmia>

 0 2246 7870  [lmiofthailand@doe.go.th](mailto:lmiofthailand@doe.go.th)

 กองบริหารข้อมูลตลาดแรงงาน กรมการจัดหางาน  
ถนนมิตรโมเตร์ แขวงดินแดง เขตดินแดง กรุงเทพมหานคร 10400



Labour Market Information Administration Division

