

การสารจัดงานจังหวัดฉะเชิงเทรา

ประจำเดือนพฤศจิกายน 2568



ขอน้อมกราบถวายอาลัย พระผู้เสด็จสู่สวรรคาลัย

ด้วยสำนึกในพระมหากรุณาธิคุณอันหาอันที่สดมิได้

ร สติตในดวงใจไทยนิรันดร์

สมเด็จพระนางเจ้าสิริกิติ์ พระบรมราชินีนาถ

พระบรมราชชนนีพันปีหลวง

ข้าพระพุทธเจ้า คณะผู้บริหาร ข้าราชการ และเจ้าหน้าที่

สำนักงานจัดงานจังหวัดฉะเชิงเทรา



กรมการจังหวัดฉะเชิงเทรา



สำนักงานจัดหางานจังหวัดฉะเชิงเทรา

CHACHOENSAO PROVINCIAL EMPLOYMENT OFFICE

วารสารจัดหางานจังหวัดฉะเชิงเทรา ประจำเดือนพฤศจิกายน 2568
นำเสนอข้อมูลข่าวสารด้านแรงงาน สถานการณ์ตลาดแรงงาน อาชีพอิสระ
ตำแหน่งงานว่าง ผ่านทางเว็บไซต์ และทางเพจ Facebook สำนักงาน
จัดหางานจังหวัดฉะเชิงเทรา หรือผ่านทางคิวอาร์โค้ด



สารบัญ

สถานการณ์ตลาดแรงงาน จังหวัดฉะเชิงเทรา	2-3
ตำแหน่งงานว่างประจำเดือน พฤศจิกายน 2568	4
สถานการณ์แรงงานต่างด้าว	5
สถานการณ์แรงงานไทยไปทำงาน ต่างประเทศ	6
ฝ่ายคุ้มครองคนหางานและควบคุม การทำงานของคนต่างด้าว	7
ข่าวประชาสัมพันธ์	8-9
กิจกรรมประจำเดือนตุลาคม	10-16
สารหน้ารัฐ	17-20

กองบรรณาธิการ

ผู้อำนวยการ

นายนพพร กรังพานิช

บรรณาธิการ

นางสาวสุพรรณษา เนื้อแก้ว

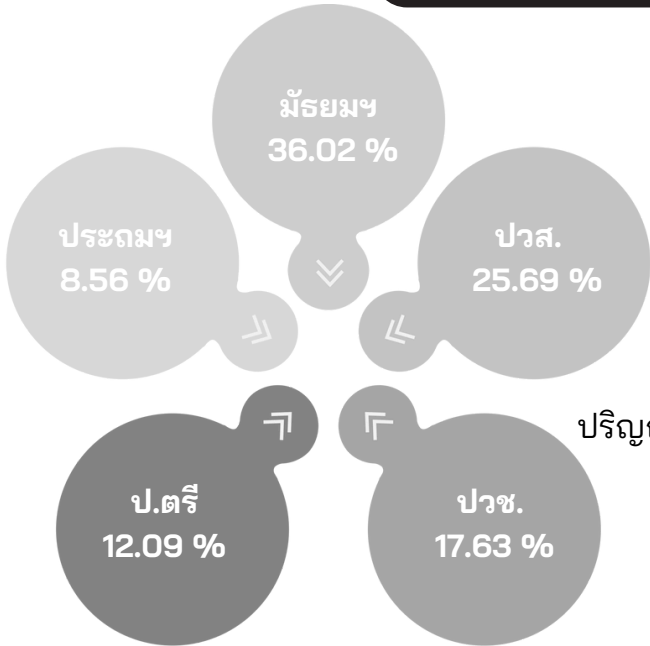
คณะผู้จัดทำ

นายนพพร กรังพานิช

นางภัทรวดี ชญุชชัยภัทร

นางสาวสุพรรณษา เนื้อแก้ว

สถานการณ์ตลาดแรงงาน จังหวัดฉะเชิงเทรา



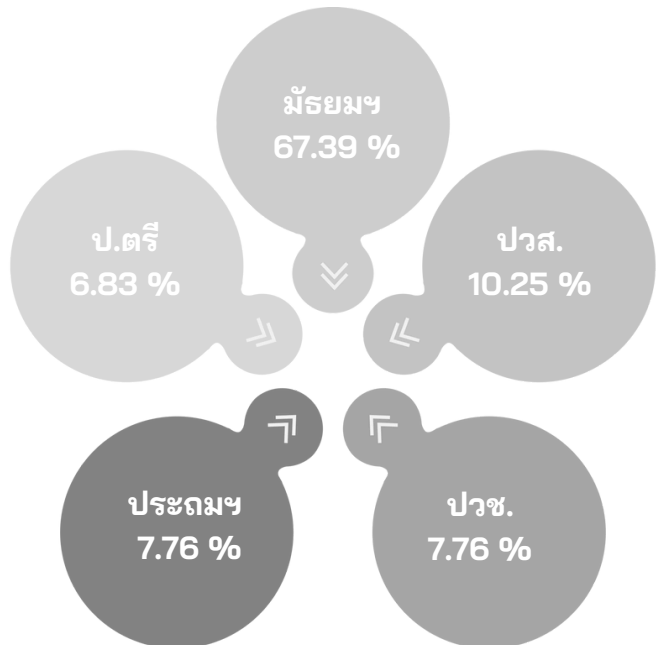
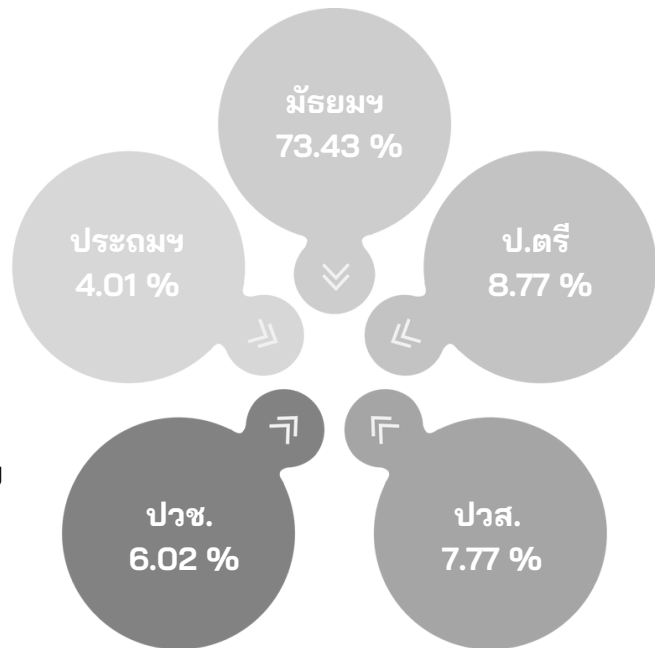
ความต้องการแรงงาน 397 อัตรา
ของนายจ้างสถานประกอบการ
จำแนกตามวุฒิการศึกษา

อันดับแรก มัธยมศึกษา 143 อัตรา
รองลงมา ปวส. 102 อัตรา ปวช. 70 อัตรา
ปริญญาตรี 48 อัตรา ประถมศึกษา 34 อัตรา **ตามลำดับ**



ผู้สมัครงาน 399 คน
จำแนกตามวุฒิการศึกษา

อันดับแรก มัธยมศึกษา 293 คน
รองลงมา ปริญญาตรี 35 คน ปวส. 31 คน
ปวช. 24 คน ประถมศึกษา 16 คน **ตามลำดับ**



การบรรจุงาน 322 คน
จำแนกตามวุฒิการศึกษา

อันดับแรก มัธยมศึกษา 217 คน
รองลงมา ปวส. 33 คน ปวช. 25 คน
ประถมศึกษา 25 คน ป.ตรี 22 คน **ตามลำดับ**



การให้บริการจัดหางานในประเทศ

ตำแหน่งงานที่นายจ้าง ต้องการมากที่สุด



ตำแหน่งงานที่มี ผู้สมัครงานมากที่สุด



ตำแหน่งงานที่ผู้สมัครงาน ได้รับการบรรจุงานมากที่สุด



ตำแหน่งงานว่าง

ประจำเดือนพฤศจิกายน 2568



เว็บไซต์สำนักงานจัดหางานจังหวัดฉะเชิงเทรา
“หัวข้อ..ข่าวประกาศรับสมัครงาน”



สแกน QR code
เพื่อติดตามตำแหน่งงานว่าง



เพจเฟซบุ๊ก
สำนักงานจัดหางานจังหวัดฉะเชิงเทรา

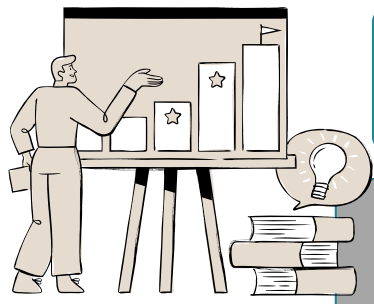
สแกน QR code
เพื่อติดตามตำแหน่งงานว่าง



Scan Me



สถานการณ์แรงงานต่างด้าว จังหวัดฉะเชิงเทรา ประจำเดือนตุลาคม 2568



นายจ้าง 7,521 ราย

คนต่างด้าว 73,769 คน



นายจ้าง
546 ราย

คนต่างด้าวทั่วไป
1,787 คน

นายจ้าง
7,128 ราย

คนต่างด้าวตามมติ ครม.
71,982 คน

- ✿ มาตรา 59 (ชั่วคราว) 883 คน
- ✿ มาตรา 61 (ความจำเป็นเร่งด่วน) 100 คน
- ✿ มาตรา 62 (BOI / กนอ) 562 คน
- ✿ มาตรา 63/1 (คนบนพื้นที่สูง) 242 คน

- ✿ นำเข้า MOU 14,510 คน
- ✿ มติ 5 ก.ค. 2565 18,555 คน
- ✿ มติ 3 ต.ค. 2566 10,443 คน
- ✿ มติ 24 ก.ย. 2567 (ไม่มีสถานะถูกต้องตามกฎหมาย) 19,420 คน
- ✿ มติ 24 ก.ย. 2567/4 ก.พ. 2568 /8 ก.ค. 2568 (ต่ออายุ) 9,054 คน

***หมายเหตุ : นายจ้าง/สถานประกอบการมีการจ้างแรงงานต่างด้าวทั้ง 2 กลุ่ม

สถานการณ์แรงงานไทยไปทำงานต่างประเทศ จังหวัดฉะเชิงเทรา ประจำเดือนตุลาคม 2568

แรงงานไทยในจังหวัดฉะเชิงเทราที่ได้รับอนุญาต ให้เดินทางไปทำงานต่างประเทศ

คนหางานลงทะเบียนไปทำงานต่างประเทศ



แจ้งการเดินทางด้วยตนเอง



แจ้งการเดินทางกลับ (Re-entry)



นายจ้างส่งลูกจ้างไปทำงาน-ฝึกงาน

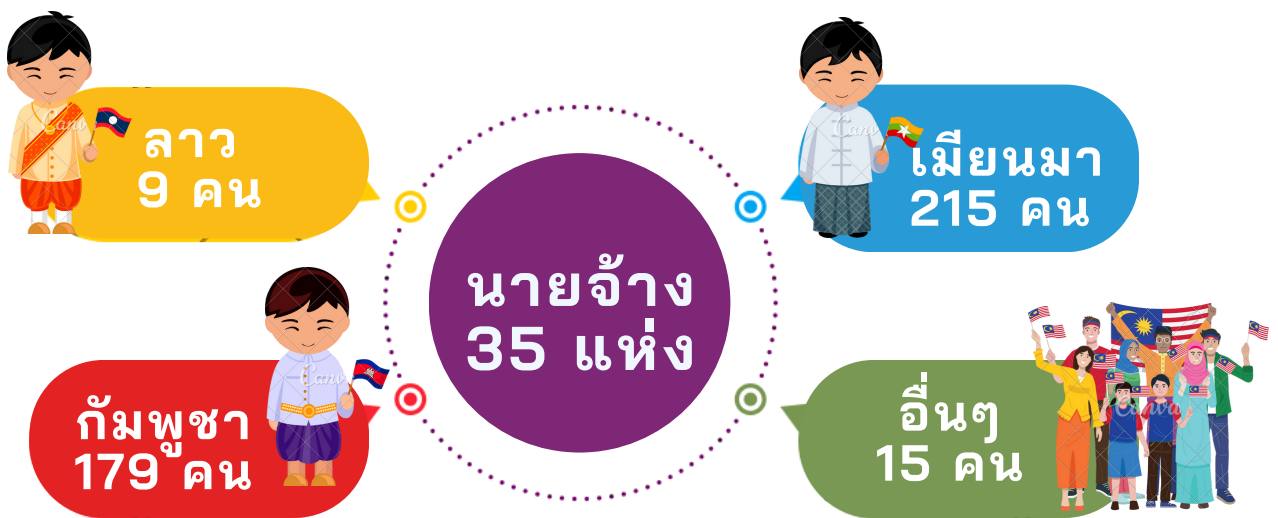


ประเทศและตำแหน่งงานที่มีการเดินทางไปทำงานต่างประเทศ

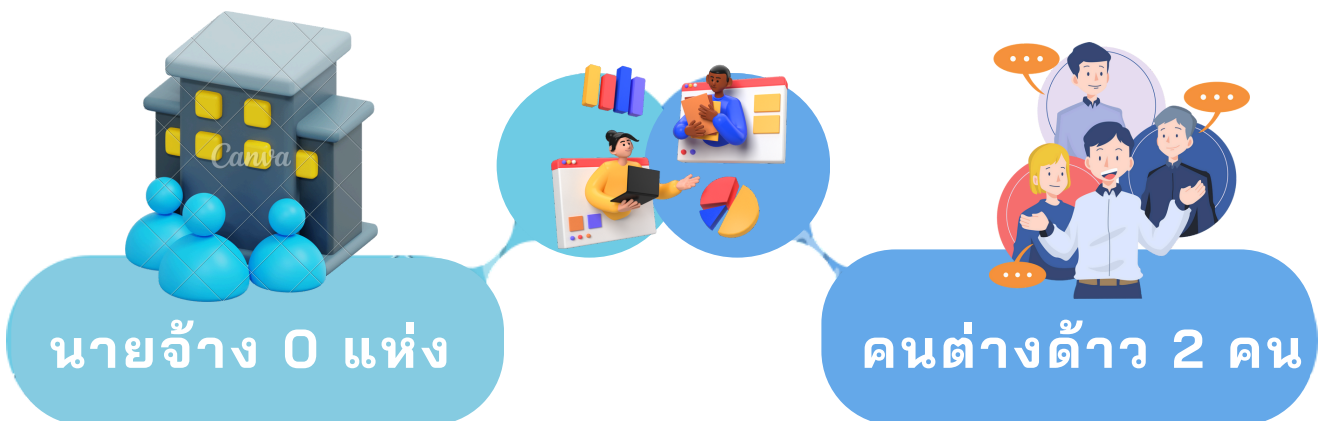


การตรวจสอบการทำงาน ของคนต่างด้าว ประจำเดือนตุลาคม 2568

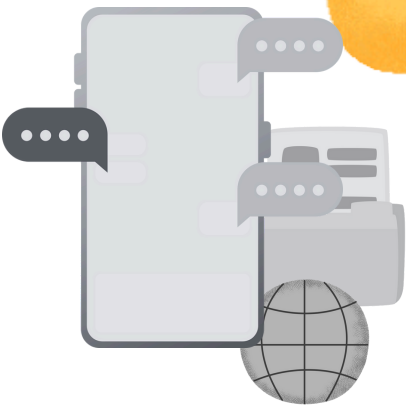
ตรวจสอบนายจ้าง / สถานประกอบการ



การดำเนินคดี นายจ้าง/สถานประกอบการ/แรงงานต่างด้าว



ข้อมูลข่าวสาร ประชาสัมพันธ์





นโยบายของรัฐบาลมาเลเซีย



ขยายเวลาการยื่นโควตาการจ้างงานแรงงานต่างชาติแบบครั้งเดียว (one-off)

ของกระทรวงการท่องเที่ยว ศิลปะและวัฒนธรรม



กำหนดระยะเวลาการเปิดให้ดำเนินการ
ตั้งแต่วันที่ 17 กันยายน 2568 ถึงวันที่ 31 ธันวาคม 2568



กรมการจัดหางานได้รับแจ้งจากสำนักงานปลัดกระทรวงแรงงาน โดยสำนักงานแรงงานในประเทศมาเลเซีย

ภาคบริการในตำแหน่งต่อไปนี้

1



กลุ่มธุรกิจสปา
ตำแหน่ง พนักงานนวดสปา

2



ศูนย์สุขภาพและการนวด
ตำแหน่ง พนักงานนวดเท้า

3



โรงแรม
ตำแหน่ง แม่บ้าน (Housekeeping)

4



รีสอร์ท
ตำแหน่ง แม่บ้าน (Housekeeping)

5



สนามกอล์ฟ
ตำแหน่ง แคลนลี่

6



สวนสนุก
ตำแหน่ง ผู้ช่วยผู้ดูแลสวนสนุก
เพื่อการพักผ่อนหย่อนใจ/
ผู้ช่วยดูแลสวนน้ำ

ขั้นตอนการยื่นขอโควตาการจ้างงานแรงงานต่างชาติ (one-off) ของนายจ้างประเทศมาเลเซีย

ขั้นตอน

หมายเหตุ

1 การยื่นขออนุมัติการจ้างงานแรงงานต่างชาติในเบื้องต้น ตามมาตรา 60K พระราชบัญญัติการจ้างงาน ปี 1995

1 นายจ้าง Login เข้าโมดูล FWe Approval ของระบบ FWCMS เพื่อยื่นขออนุมัติการจ้างงานแรงงานต่างชาติในเบื้องต้น ตามมาตรา 60K พระราชบัญญัติการจ้างงาน ปี 1995 จากกรมแรงงานคาบสมุทรมมาเลเซีย

2 การยื่นขอโควตา

2 นายจ้าง Login เข้าโมดูล eQuota ของระบบ FWCMS เพื่อยื่นขอโควตา และ upload เอกสารประกอบการยื่นขอโควตา

3 การกำหนดวันสัมภาษณ์ โดยการนัดหมาย

3 หลังจากเอกสารประกอบการยื่นขอโควตาได้รับการยืนยันในระบบแล้ว ให้นายจ้างเลือกวันนัดหมาย สำหรับขั้นตอนการสัมภาษณ์ที่ One Stop Centre ของกระทรวงมหาดไทย

4 การสัมภาษณ์ที่ One Stop Centre

4 นายจ้างเดินทางมาที่ One Stop Centre ของกระทรวงมหาดไทย เพื่อดำเนินการสัมภาษณ์กับคณะกรรมการของกระทรวงการท่องเที่ยวฯ ตามวันนัดหมาย (ผลการยื่นขอโควตาจะทราบในวันเดียวกัน)

5 การจ่ายค่า Levy

5 หากได้รับอนุมัติโควตาแล้ว นายจ้างจะต้องชำระค่า Levy ผ่านระบบ JIM e-Payment ภายใน 15 วันนับจากวันที่ได้รับหนังสือการอนุมัติโควตา

6 การ download หนังสืออนุมัติโควตา

6 นายจ้าง download หนังสืออนุมัติโควตาผ่านระบบ FWCMS online หนังสือโควตาฯ มีระยะเวลาใช้งานเพียง 12 เดือนเท่านั้น



ติดต่อสอบถามข้อมูล
กองบริหารแรงงานไทยไปต่างประเทศ



02-245-6708
ในวันและเวลาราชการ

ประมวลภาพกิจกรรม ประจำเดือนตุลาคม 2568



งานกิจกรรม จังหวัดฉะเชิงเทรา



สำนักงานจัดหางานจังหวัดฉะเชิงเทรา อำนวยกรโดยนายพนพร กรังพานิช นักวิชาการแรงงานชำนาญการ รักษาการในตำแหน่ง นักวิชาการแรงงานชำนาญการพิเศษ รักษาการแทนจัดหางานจังหวัดฉะเชิงเทรา มอบหมายให้นายอลงกรณ์ พงทิสาริกร ฝ่ายคุ้มครองคนหางานและควบคุมการทำงานของคนต่างด้าว ลงพื้นที่เพื่อให้บริการศูนย์บริการใบอนุญาตทำงานของคนต่างด้าวจังหวัดฉะเชิงเทรา มีเจ้าหน้าที่มาปฏิบัติงาน จำนวน 6 คน โดยมีผู้มาติดต่อผลิตใบอนุญาตทำงาน จำนวน 2 รายเป็นสัญชาติจีนและฟิลิปปินส์ ในการผลิตใบอนุญาต มีปัญหาเรื่องช็อกกลางของคนต่างด้าวสัญชาติฟิลิปปินส์ ไม่ปรากฏในระบบทำให้ไม่สามารถผลิตใบอนุญาตได้ โดยทางเจ้าหน้าที่พิจารณา และได้ปัญหาให้กับทางศูนย์ เป็นที่เรียบร้อย โดยใช้ระยะเวลาในการผลิตบัตรประมาณรายละเอียด 6 นาที และได้แนะนำเกี่ยวกับใบอนุญาตและการใช้งานระบบ e-Wordpermit โดยละเอียดแล้ว

งานกิจกรรม จังหวัดฉะเชิงเทรา



วันพฤหัสบดีที่ 23 ตุลาคม พ.ศ. 2568 เวลา 07:00 น. สำนักงานจัดหางานจังหวัดฉะเชิงเทรา โดยนาย นพพร กรังพานิช นักวิชาการแรงงานชำนาญการ รักษาการในตำแหน่ง นักวิชาการแรงงานชำนาญการพิเศษ รักษาราชการแทน จัดหางานจังหวัดฉะเชิงเทรา มอบหมายให้เจ้าหน้าที่กลุ่มงานส่งเสริมการมีงานทำ ร่วมพิธีวางพวงมาลา และถวายบังคมหน้าพระบรมราชานุสาวรีย์ จากนั้นยื่นสงบนิ่งเพื่อร่วมน้อมรำลึกในพระมหากรุณาธิคุณอันหาที่สุดมิได้ โดยมีนายสันติ รังษิรุจิ ผู้ว่าราชการจังหวัดฉะเชิงเทรา เป็นประธานในพิธีวางพวงมาลา

ฝ่ายส่งเสริมการมีงานทำ



ฝ่ายส่งเสริมการมีงานทำ



นางจงกล สุวรรณานนท์ จัดหางานจังหวัดฉะเชิงเทรา มอบหมายให้ เจ้าหน้าที่ฝ่ายส่งเสริมการมีงานทำ ตรวจสอบนายจ้าง/สถานประกอบการ ยื่นเรื่องขอใช้สิทธิตามมาตรา 35 แห่งพระราชบัญญัติส่งเสริมและพัฒนาคุณภาพชีวิตคนพิการ พ.ศ.2550 และที่แก้ไขเพิ่มเติม (ฉบับที่ 2) พ.ศ.2556 พร้อมทั้งสำรวจตำแหน่งงานว่างของนายจ้าง/สถานประกอบการ เพื่อบันทึกข้อมูลลงระบบไทยมีงานทำ และประชาสัมพันธ์

ฝ่ายคุ้มครองคนหางานและควบคุม การทำงานของคนต่างด้าว



ฝ่ายคุ้มครองคนหางานและควบคุม การทำงานของคนต่างด้าว



นางจงกล สุวรรณานนท์ จัดหางานจังหวัดฉะเชิงเทรา และเจ้าหน้าที่ฝ่ายตรวจและคุ้มครองคนหางาน ร่วมกับเจ้าหน้าที่กองทะเบียนจัดหางานกลางและคุ้มครองคนหางาน กรมการจัดหางาน กรุงเทพมหานคร กอ.รมน.จังหวัดฉะเชิงเทรา แรงงานจังหวัดฉะเชิงเทรา สวัสดิการและคุ้มครองแรงงานจังหวัดฉะเชิงเทรา ประกันสังคมจังหวัดฉะเชิงเทรา ทรัพยากรธรรมชาติและสิ่งแวดล้อมจังหวัดฉะเชิงเทรา ปลัดจังหวัดฉะเชิงเทรา ปกครองจังหวัดและสถานีตำรวจภูธรจังหวัดฉะเชิงเทรา ตรวจสถานประกอบการ และประชาสัมพันธ์สร้างการรับรู้การจ้างงานแรงงานต่างด้าวที่ถูกต้องตามกฎหมายว่าด้วยการบริหารจัดการการทำงานของคนต่างด้าว

อาชีพอิสระ



ปากทองโก๋

 **วัตถุดิบ/
ส่วนผสม**

- แป้งสาลีตราว่าว 275 กรัม
- น้ำตาลทราย 20 กรัม
- ยีสต์ผง 1 ช้อนชา
- เบคกิ้งโซดา 1/4 ช้อนชา
- นมผงหรือคอฟฟี่เมต 20 กรัม
- เกลือป่น 1 ช้อนชา
- น้ำอุ่น 175 กรัม
- ผงฟู 1 ช้อนชา
- น้ำมันพืช 1+1/2 ช้อนตวง



วิธีทำ

1. ใส่น้ำตาลทรายลงไปใต้น้ำอุ่นที่ใสในภาชนะตวง คนให้น้ำตาลทรายละลาย จากนั้นใส่ยีสต์ผง คนให้ละลายเข้ากันดี พักไว้ประมาณ 5 นาที
2. นำแป้ง นมผง ผงฟู และเบคกิ้งโซดา ทำการร่อนลงไปใต้น้ำผสม ตามด้วยเกลือ คนผสมให้เข้ากัน
3. ใส่น้ำมันพืช และยีสต์ที่ผสมพักไว้ คลุกเคล้าให้เข้ากัน จนกลายเป็นแป้งเหนียวเข้ากันดี แรปปิดด้วยพลาสติก พักไว้ 1 ชั่วโมง จากนั้นกลับด้านแป้งและพักอีก 1 ชั่วโมง
4. เมื่อแป้งฟูขึ้นอีกหนึ่งเท่า ให้กลับด้านอีกข้าง และนำมาพักไว้อีก 4-5 ชั่วโมง หรือทิ้งคืนก็ได้
5. โรยแป้งสาลีลงที่ฐานด้านล่าง นำแป้งปากทองโก๋ที่ทำไว้ลงไป นวดแป้งเพื่อไล่ลม กดแป้งให้แบน ตัดแบ่งออกมาหนึ่งส่วน คลึงแป้งให้บางประมาณครึ่งเซนติเมตร
6. นำแป้งมาตัดให้ได้ความกว้างประมาณ 2 นิ้ว และตัดแบ่งชิ้นให้ได้ชิ้นละ 2 นิ้ว นำน้ำเปล่าแตะไปที่ตรงกลางของตัวแป้ง และนำ 2 ชิ้นมาประกบกัน กดตรงกลางให้แน่น
7. ตั้งกระทะ ใส่น้ำมันให้ท่วม โดยใช้น้ำมันปาล์มและไฟกลาง พอน้ำมันร้อนดีแล้ว ให้นำปากทองโก๋ลงไปทอด โดยก่อนจะวางลงไป ให้จับยึดเล็กน้อย
8. คอยใช้ตะเกียบกลับด้านไปมาเรื่อยๆ จนสีเหลืองทอง ตักขึ้นมาพักไว้ที่ตระแกรง พร้อมเสิร์ฟ

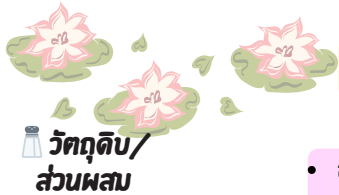
เคล็ดลับการทอด ปากทองโก๋



 **ขอบคุณข้อมูล**

Facebook / Youtube : แม่ชี น้องมดดี channel

อาชีพอิสระ



แกงกะทิสายบัว ปลาทุ

วัตถุดิบ/
ส่วนผสม

- สายบัว ประมาณ 20 ต้นยาวๆ ลอกใยบัวออก หั่นเป็นท่อนๆ ขนาดพอคำ
- ปลาทุหนึ่ง 2 ตัว (นำไปย่างหรือทอดก็ได้)
- น้ำตาลมะพร้าว 1 ช้อนโต๊ะ
- หัวกะทิ 400 ml
- น้ำสะอาด 500 ml ไว้ต้มน้ำสต็อกแกงปลาทุ
- น้ำปลา 1 ช้อนโต๊ะ
- กะปิ 1.5 ช้อนโต๊ะ (ห่อใบตองย่าง)
- หอมแดงไทย 20 หัว
- พริกไทยเม็ด 1 ช้อนโต๊ะ
- พริกชี้หูสวน ตามชอบ
- น้ำมันมะขามเปียก 1 ถ้วย



วิธีทำ

1. เริ่มจากการแกะเนื้อปลาทุ แกะก้างออกให้หมดเวลาทานจะได้ไม่มีก้างติดคอ จากนั้นนำก้างปลาทุไปต้มน้ำสต็อก โดยต้มน้ำให้เดือดใส่ก้างปลาทุลงไปต้มต่อให้เดือดประมาณ 10 นาที ก็เป็นอันใช้ได้
2. เตรียมครกหิน ตำพริกไทยเม็ด ใส่หอมแดงตำให้พอยาบๆ ใส่กะปิย่างลงไปตำให้เข้ากัน พักไว้ก่อน
3. ต้มหัวใส่หัวกะทิ ใส่เครื่องแกงลงไปผัดให้หอม ค่อยๆ ใส่หัวกะทิผัดให้แห้งแล้วเติมหัวกะทิทีละนิด ประมาณ 3 รอบ เพื่อให้กะทิแตกมันและเข้มข้นดี
4. จากนั้นเติมหัวกะทิส่วนที่เหลือลงไป เติมน้ำสต็อกปลาทุ ปิดฝาต้มให้เดือด แล้วชิมรสชาติดูก่อนว่ากะปิเราเค็มมาก หรือเค็มน้อย จากนั้นปรุงรสด้วย น้ำตาลปี๊ป น้ำมันมะขามเปียก น้ำปลา ชิมให้ออกรสเค็ม เปรี้ยว หวาน
5. เมื่อเดือดแล้วใส่สายบัวกับเนื้อปลาทุลงไป ต้มต่อให้สายบัวและปลาทุสุกดี ชิมรสอีกรอบ ใส่พริกชี้หูสวนลงไป เป็นอันเสร็จเรียบร้อย

ขอบคุณข้อมูล

Facebook / Youtube : [ครัวพิศพิไล](#)



ฉะเชิงเทราพาเที่ยว



สวนลุงแดงมะพร้าวน้ำหอม

ที่อยู่: 14 ม.1 ตำบลสาวชะโงก อำเภอบางคล้า ฉะเชิงเทรา 24110



เป็นคาเฟ่ที่ตั้งอยู่ท่ามกลางสวนมะพร้าวที่ร่มรื่น เป็นแหล่งผลิตมะพร้าวน้ำหอมคุณภาพดี ส่งออกต่างประเทศและขายตามห้างสรรพสินค้าชั้นนำหลายแห่ง ซึ่งมะพร้าวน้ำหอมจากสวนนี้มีการปรับปรุงและพัฒนาสายพันธุ์เอง จนมีความหอมหวานเป็นเอกลักษณ์ไม่เหมือนที่อื่น ในส่วนของคาเฟ่ซึ่งจะมีผลิตภัณฑ์จากมะพร้าวน้ำหอมให้เลือกชิมมากมาย เริ่มจากเครื่องดื่มทุกเมนูจะใช้มะพร้าวน้ำหอมจากสวนที่เป็นส่วนผสมทั้งสิ้น มีเค้กหน้าต่างๆ วุ้นมะพร้าว ทางเดินเข้าสวนร่มรื่นเย็นสบายมีเรือไว้ให้พาย ลัดเลาะชมสวนมะพร้าวแบบใกล้ชิดธรรมชาติ

สารน่ารู้



ยาเสพติด กัยร้ายใกล้ตัว!!!



ไทยนิบม ชัยยืน
ศูนย์แก้ไขปัญหายาเสพติด

โทษ พิษภัยของยาเสพติด



ตัวเอง

- ด้านร่างกาย
- ด้านอารมณ์

ต่อครอบครัว

- เสื่อมทรัพย์สิน / เงินทอง
- เสื่อมชื่อเสียง
- ครอบครัวแตกแยก

ต่อชุมชน

- ความไม่ปลอดภัยต่อร่างกาย
- ความไม่ปลอดภัยต่อทรัพย์สิน

ตัวยาที่ควรระวัง

ยาบ้า	ไอซ์	สารระเหย	กัญชา
 <ul style="list-style-type: none"> • ใจสั่น หัวใจเต้นเร็ว • สมองเสื่อม • ประสาทหลอน หวาดระแวง • เสื่อมสติ เปิ่นบ้า • ทำร้ายตนเองและผู้อื่น 	 <ul style="list-style-type: none"> ▲ หลุดสติ อารมณ์รุนแรง ก้าวร้าว ▲ หวาดระแวง กลัวคนทำร้าย ▲ ริมฝีปากแห้ง ร่างกายทรุดโทรม ▲ นิ่วเสีย นิ่วตาจนตาบอดร่างกาย ▲ โรคในช่องปาก ฟันผุ ฟันดำ 	 <ul style="list-style-type: none"> • สมองเสื่อม • สูญเสียความทรงจำ • การรับรู้บกพร่อง • สูญเสียการควบคุม • ชูคอไปขัด มือสั่น ทรงท่าสั่น 	 <ul style="list-style-type: none"> ✦ สุขแล้ว ความคิดสับสน ✦ พิษสีกทรง ✦ เวียนศีรษะ ✦ กังวล ✦ เสื่อมสมรรถภาพทางเพศ



ชุมชนปลอดภัย ต้องเริ่มด้วยความเชื่อมั่น 4 ประการ

- 1 ปัญหาเสพติดไม่สามารถปราบปรามอย่างเดียว ต้องควบคู่กับการป้องกัน เน้นระวัง นำผิดรักษา
- 2 ต้องแก้ปัญหหลายด้าน จึงไม่มีใครสามารถแก้ไขปัญหายาเสพติดได้โดยลำพัง ทุกภาคส่วนต้องช่วยกัน
- 3 คนในหมู่บ้าน/ชุมชนด้วยกันเองจะรู้ปัญหาดีที่ที่สุด
- 4 หมู่บ้าน/ชุมชนต้องเริ่มด้วยตนเองก่อน



ศูนย์เฝ้าระวังการป้องกันและปราบปรามยาเสพติดแห่งชาติ
สำนักงาน ป.ป.ส. กระทรวงสาธารณสุข

“ชุมชนทำได้ ด้วยพลังชุมชน”



แจ้งเบาะแส
ยาเสพติด **1386**





วารสารจัดหางานจังหวัดฉะเชิงเทรา ประจำเดือนพฤศจิกายน 2568

ขอน้อมกราบถวายอาลัย พระผู้เสด็จสู่สวรรคาลัย

ด้วยสำนึกในพระมหากรุณาธิคุณอันหาอันที่สุดมิได้
ร สติตในดวงใจไทยนิรันดร์
สมเด็จพระนางเจ้าสิริกิติ์ พระบรมราชินีนาถ
พระบรมราชชนนีพันปีหลวง
ข้าพระพุทธเจ้า คณะผู้บริหาร ข้าราชการ และเจ้าหน้าที่
สำนักงานจัดหางานจังหวัดฉะเชิงเทรา

สำนักงานจัดหางานจังหวัดฉะเชิงเทรา

80/14-15 ม.2 ถ.สิริโสธร ต.โสธร อ.เมืองฉะเชิงเทรา จ.ฉะเชิงเทรา 24000

โทรศัพท์ 0-3851-4842-3, 08-8202-1265-6

โทรสาร 0-3851-5106