



# Smart Job News

ข่าวสารตลาดแรงงาน  
ฉบับที่ 11 ประจำเดือน พฤศจิกายน พ.ศ. 2568



“บริการด้วยใจ เพื่อคนไทยมีงานทำ”

สำนักงานจัดหางานกรุงเทพมหานครพื้นที่ 4  
โทรศัพท์ 0 2509 7944, 0 2948 6007  
โทรสาร 0 2510 7876



สำนักงานจัดหางานกรุงเทพมหานครพื้นที่ 4  
<https://www.doe.go.th/prd/ar4>



สำนักงานจัดหางาน  
กรุงเทพมหานครพื้นที่ ๔

# บรรณานุกรม

วารสารข่าวสารตลาดแรงงานประจำเดือน ของสำนักงาน  
จัดหางานกรุงเทพมหานครพื้นที่ 4 นำเสนอข่าวสารด้านแรงงาน  
ด้านการส่งเสริมการมีงานทำ สถานการณ์ตลาดแรงงาน ตำแหน่ง  
งานว่างสำหรับประชาชนทั้งผู้ต้องการหางานทำ ว่างงานหรือ  
ต้องการเปลี่ยนงาน ข่าวประชาสัมพันธ์และสาระน่ารู้ต่าง ๆ แนะนำ  
อาชีพอิสระเพิ่มรายได้ เพื่อเป็นข้อมูลในการหางานทำ แนวทางในการ  
ประกอบอาชีพ ทำให้มีงานทำ มีอาชีพ มีรายได้ เพื่อให้ทุกคน  
มีความมั่นคง ยั่งยืน และมีคุณภาพชีวิตที่ดี



# สารบัญ

<u>สถานการณ์การว่างงานและการเลิกจ้าง</u>	1
<u>ภาวะความต้องการแรงงาน</u>	2
<u>ตำแหน่งงานว่าง</u>	5
<u>ประชาสัมพันธงานต่างประเทศ</u>	6
<u>ประชาสัมพันธงานคนต่างด้าว</u>	7
<u>สารน่ารู้</u>	8
<u>ภาพกิจกรรม</u>	12

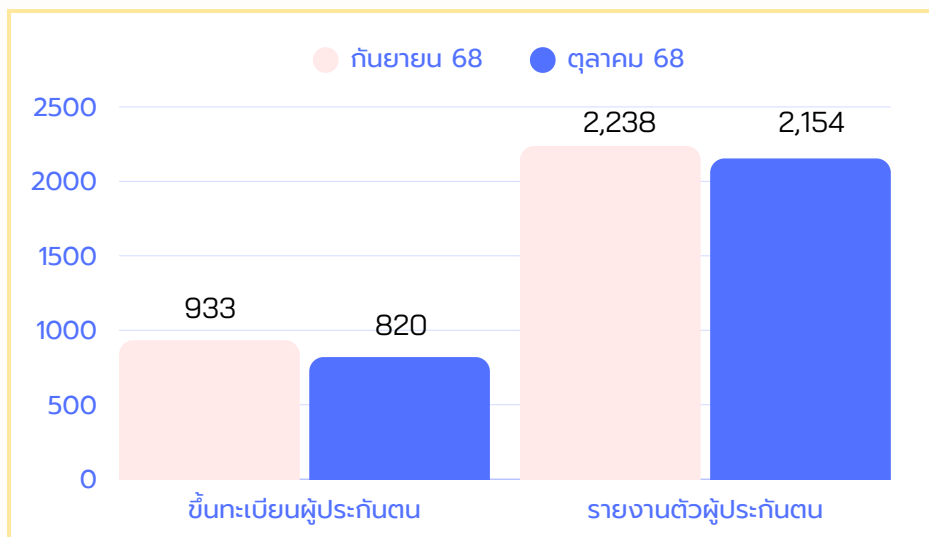


## การปฏิบัติงานและกิจกรรมเดือน ตุลาคม 2568

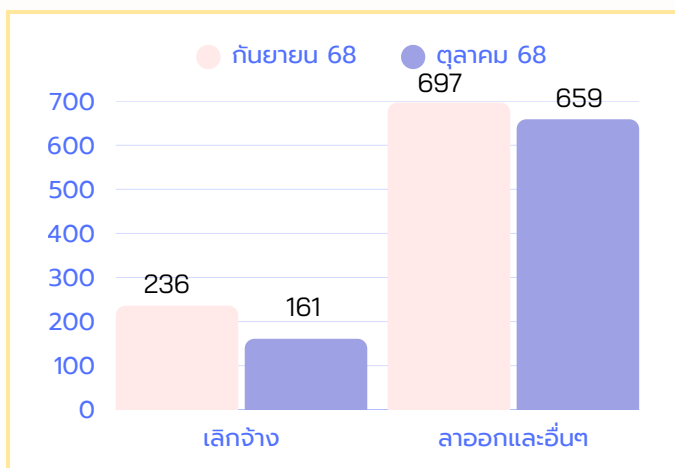
### การให้บริการจัดหางานในประเทศ

#### 1. สถานการณ์การว่างงานและการเลิกจ้าง

การให้บริการผู้ขึ้นทะเบียนว่างงาน ณ ศูนย์บริการจัดหางานเพื่อคนไทย สำนักงานจัดหางานกรุงเทพมหานครพื้นที่ 4 เดือน ตุลาคม 2568 จำนวน 820 คน และรับรายงานตัวผู้ประกันตนกรณีว่างงาน จำนวน 2,154 คน เมื่อเปรียบเทียบกับเดือนกันยายน 2568 พบว่ามีผู้ขึ้นทะเบียนประกันตนกรณีว่างงานลดลง จำนวน 113 คน และมีผู้รายงานตัวผู้ประกันตนกรณีว่างงานลดลง จำนวน 84 คน



จำนวนผู้ขอรับประโยชน์ทดแทนกรณีว่างงาน  
จำแนกตามสาเหตุการออกจากงานเปรียบเทียบกับเดือนที่ผ่านมา



การเลิกจ้าง ในเดือน ตุลาคม  
ลดลงจากเดือน กันยายน จำนวน 75 คน

การลาออกและอื่นๆ ในเดือนตุลาคม  
ลดลงจากเดือน กันยายน จำนวน 38 คน



## 2. ภาวะความต้องการแรงงาน

การให้บริการ ณ ศูนย์บริการจัดหางานเพื่อคนไทย สำนักงานจัดหางานกรุงเทพมหานครพื้นที่ 4 เดือนตุลาคม 2568 มีตำแหน่งงานว่าง จำนวน 763 อัตรา สามารถจำแนกได้ ดังนี้



### อัตราตำแหน่งงานว่าง

#### จำแนกตามเพศ



จำนวน 36 คน  
4.72 %



จำนวน 3 คน  
0.39 %

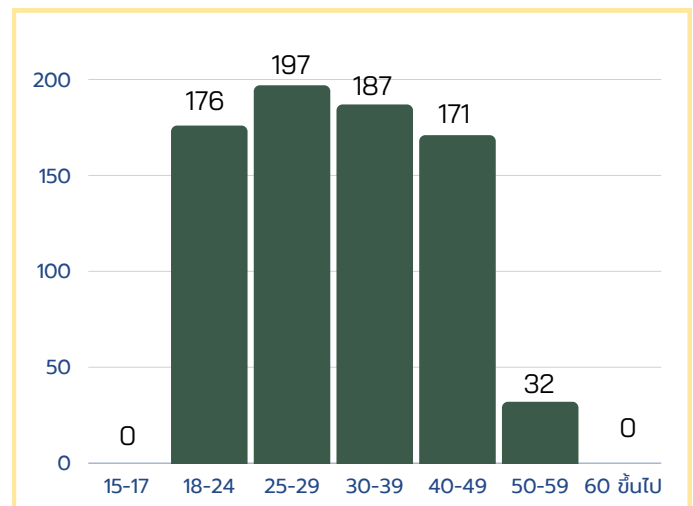


จำนวน 724 คน  
94.89 %

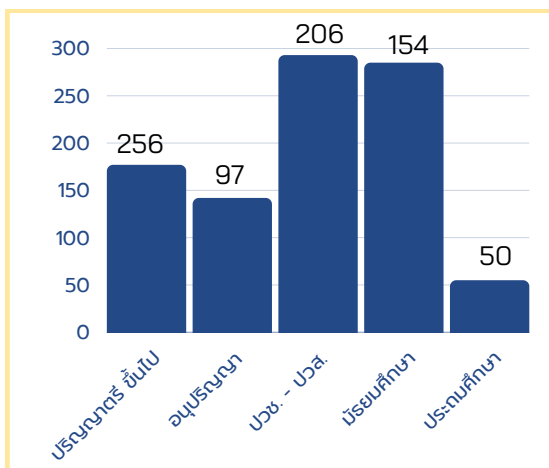
#### จำแนกตามอายุ

ตำแหน่งงานว่าง จำแนกตามช่วงอายุ ดังนี้

อายุ(ปี)	จำนวน (คน)	ร้อยละ
15-17	0	0.00
18-24	176	23.07
25-29	197	25.82
30-39	187	24.51
40-49	171	22.41
50-59	32	4.20
60 ขึ้นไป	0	0.00



#### จำแนกตามวุฒิการศึกษา



ตำแหน่งงานว่าง จำแนกตามวุฒิการศึกษา ดังนี้

อายุ(ปี)	จำนวน (คน)	ร้อยละ
ปริญญาตรี ขึ้นไป	256	33.55
อนุปริญญา	97	12.71
ปวช.- ปวส.	206	27.00
มัธยมศึกษา	154	20.19
ประถมศึกษา และต่ำกว่าประถมฯ	50	6.55



การให้บริการ ณ ศูนย์บริการจัดหางานเพื่อคนไทย สำนักงานจัดหางานกรุงเทพมหานครพื้นที่ 4 เดือนตุลาคม 2568 มีผู้ใช้บริการ จำนวน 489 คน สามารถจำแนกได้ ดังนี้



## ผู้มาใช้บริการ ณ สำนักงาน

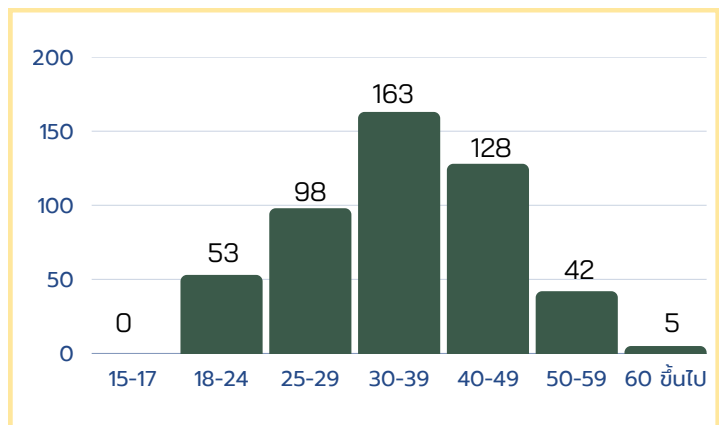
### จำแนกตามเพศ



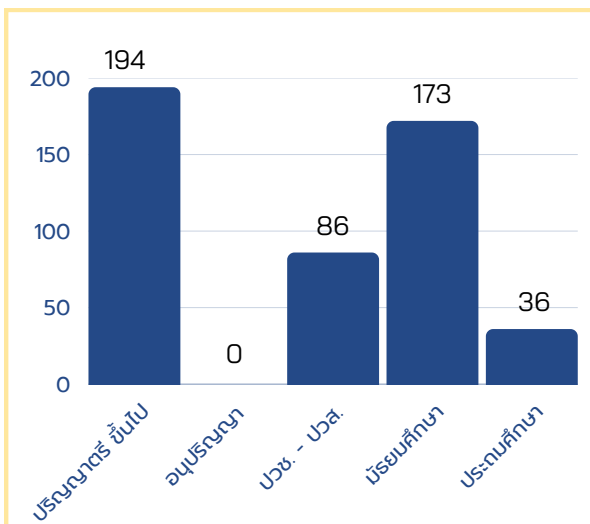
### จำแนกตามอายุ

ผู้ใช้บริการ จำแนกตามช่วงอายุ ดังนี้

อายุ(ปี)	จำนวน (คน)	ร้อยละ
15-17	0	0.00
18-24	53	10.84
25-29	98	20.04
30-39	163	33.33
40-49	128	26.18
50-59	42	8.59
60 ขึ้นไป	5	1.02



### จำแนกตามวุฒิการศึกษา



ผู้ใช้บริการ จำแนกตามวุฒิการศึกษา ดังนี้

อายุ(ปี)	จำนวน (คน)	ร้อยละ
ปริญญาตรี ขึ้นไป	194	39.67
อนุปริญญา	0	0.00
ปวช.- ปวส.	86	17.59
มัธยมศึกษา	173	35.38
ประถมศึกษา และต่ำกว่าประถมฯ	36	7.36



การให้บริการ ศูนย์บริการจัดหางานเพื่อคนไทย สำนักงานจัดหางานกรุงเทพมหานครพื้นที่ 4 เดือนตุลาคม 2568 มีผู้ได้รับการบรรจุนาน จำนวน 295 คน สามารถจำแนกได้ ดังนี้



## การบรรจุนาน

### จำแนกตามเพศ



จำนวน 154 คน  
52.20 %

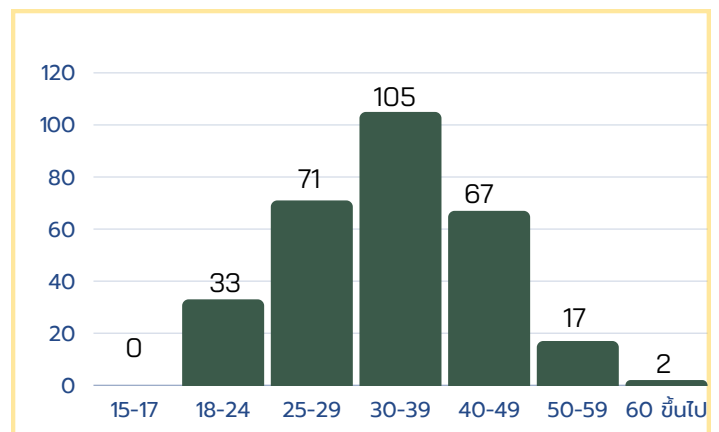


จำนวน 141 คน  
47.90 %

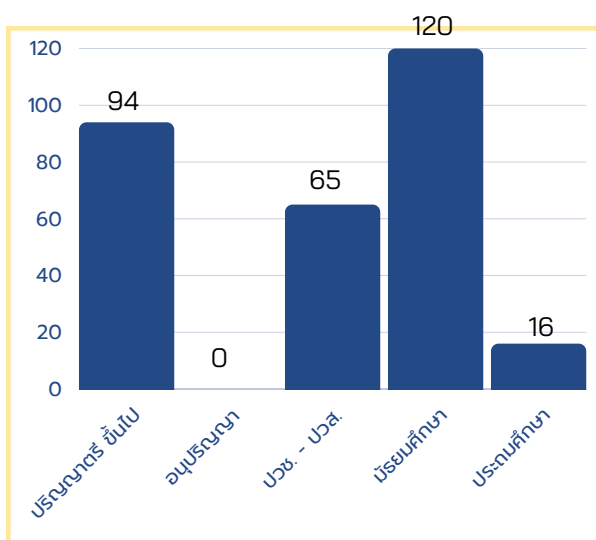
### จำแนกตามอายุ

การบรรจุนาน จำแนกตามช่วงอายุ ดังนี้

อายุ(ปี)	จำนวน (คน)	ร้อยละ
15-17	0	0.00
18-24	33	11.19
25-29	71	24.07
30-39	105	35.59
40-49	67	22.71
50-59	17	5.76
60 ขึ้นไป	2	0.68



### จำแนกตามวุฒิการศึกษา



การบรรจุนาน จำแนกตามวุฒิการศึกษา ดังนี้

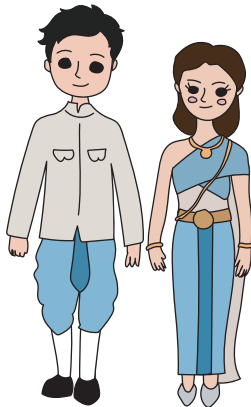
อายุ(ปี)	จำนวน (คน)	ร้อยละ
ปริญญาตรี ขึ้นไป	94	31.87
อนุปริญญา	0	0.00
ปวช.- ปวส.	65	22.03
มัธยมศึกษา	120	40.68
ประถมศึกษา และต่ำกว่าประถม	16	5.42



# ตำแหน่งงานว่าง เดือน ตุลาคม 2568



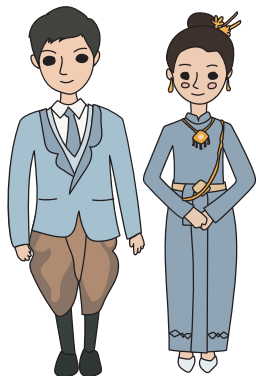
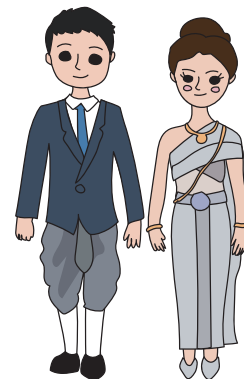
ต่ำกว่าประถม-ประถมศึกษา



มัธยมศึกษา



ปวช. - ปวส.



ป.ตรี และสูงกว่า ป.ตรี





## ประชาสัมพันธ์ งานต่างประเทศ

### แผนการสอบทักษะฝีมือ สำหรับแรงงานที่มีทักษะเฉพาะที่ต้องการไปทำงานในประเทศญี่ปุ่น

ด้วยกรมการจัดหางานได้รับการประสานจากสำนักงานตรวจคนเข้าเมือง กระทรวงยุติธรรม ประเทศญี่ปุ่น กำหนดการจัดสอบในประเทศไทยเพื่อประเมินคุณสมบัติเป็นแรงงานที่มีทักษะเฉพาะในประเทศญี่ปุ่น (Specified Skilled Workers) โดยจัดสอบทักษะภาษาญี่ปุ่นพื้นฐาน (JFT-Basic) ทักษะสาขาอุตสาหกรรมการที่ทักอาศัย สำหรับแรงงานทักษะเฉพาะประเภทที่ ๑ และประเภทที่ ๒ และทักษะสาขาอุตสาหกรรมการบริการอาหาร สำหรับแรงงานทักษะเฉพาะประเภทที่ ๑ ในช่วงเดือนธันวาคม ๒๕๖๘ และเดือนมกราคม ๒๕๖๙ รายละเอียดตามเอกสารแนบ

กรมการจัดหางาน จึงขอประชาสัมพันธ์ให้แรงงานไทยที่ประสงค์จะไปทำงานประเทศญี่ปุ่น ในสถานะแรงงานที่มีทักษะเฉพาะ (แรงงานฝีมือ) เตรียมความพร้อมตนเองล่วงหน้า สำหรับสมัครสอบทักษะในสาขาต่าง ๆ ดังกล่าวข้างต้น ผู้สนใจสามารถศึกษารายละเอียดการสมัครสอบได้ที่ [https://www.prometric-jp.com/th/ssw/test\\_list/](https://www.prometric-jp.com/th/ssw/test_list/) ทั้งนี้ ขอให้ประชาชน/คนหางานพิจารณา ใตร่ตรงการโฆษณาชักชวนและข้อมูลต่าง ๆ ให้รอบคอบ เพื่อไม่ตกเป็นเหยื่อของผู้ฉวยโอกาส แสงหาประโยชน์จากกระบวนการจัดสอบภาษาและทดสอบทักษะฝีมือในสาขาอาชีพต่าง ๆ ของแรงงานที่มีทักษะเฉพาะ (แรงงานฝีมือ) ในประเทศไทย หากมีข้อสงสัยประการใด สามารถสอบถามรายละเอียดได้ที่กองบริหารแรงงานไทยไปต่างประเทศ หมายเลขโทรศัพท์ ๐ ๒๒๔๕ ๖๗๐๘ ในวันและเวลาราชการ

กองบริหารแรงงานไทยไปต่างประเทศ

๑๖ ตุลาคม ๒๕๖๘



## ประชาสัมพันธ์ งานต่างประเทศ

### “นโยบายของรัฐบาลมาเลเซียขยายเวลาการยื่นโควตาการจ้างงานแรงงานต่างชาติแบบครั้งเดียว (one-off) สำหรับภาคบริการที่อยู่ภายใต้การกำกับดูแลของกระทรวงการท่องเที่ยว ศิลปะและวัฒนธรรม ประเทศมาเลเซีย ”

ด้วยกรมการจัดหางานได้รับแจ้งจากสำนักงานปลัดกระทรวงแรงงาน โดยสำนักงานแรงงานในประเทศมาเลเซีย ว่า เมื่อวันที่ ๑๒ กันยายน ๒๕๖๘ กระทรวงมหาดไทยของมาเลเซีย ประกาศขยายเวลาการยื่นโควตาการจ้างงานแรงงานต่างชาติแบบครั้งเดียว (one-off) สำหรับภาคบริการที่อยู่ภายใต้การกำกับดูแลของกระทรวงการท่องเที่ยว ศิลปะและวัฒนธรรม ซึ่งกำหนดระยะเวลาการเปิดให้ดำเนินการตั้งแต่วันที่ ๑๗ กันยายน ๒๕๖๘ ถึงวันที่ ๓๑ ธันวาคม ๒๕๖๘ (ในวันจันทร์และวันพุธ) ณ One Stop Centre กระทรวงมหาดไทยของมาเลเซีย เมืองปูตราจายา ประเทศมาเลเซีย ได้กำหนดเปิดเฉพาะในตำแหน่งต่อไปนี้

๑. กลุ่มธุรกิจสปา: ตำแหน่ง พนักงานนวดสปา
๒. ศูนย์สุขภาพและการนวด: ตำแหน่ง พนักงานนวดเท้า
๓. โรงแรม: ตำแหน่ง แม่บ้าน (Housekeeping)
๔. รีสอร์ท: ตำแหน่ง แม่บ้าน (Housekeeping)
๕. สนามกอล์ฟ: ตำแหน่ง แคดดี้
๖. สวนสนุก: ตำแหน่ง ผู้ช่วยผู้ดูแลสวนสนุกเพื่อการพักผ่อนหย่อนใจ/ ผู้ช่วยผู้ดูแล

#### ส่วนนี้

สำหรับขั้นตอนการยื่นของโควตาการจ้างงานแรงงานต่างชาติฯ เป็นของนายจ้างประเทศมาเลเซียเท่านั้น

กรมการจัดหางาน จึงขอประชาสัมพันธ์ข้อมูลให้แก่คนหางานที่ประสงค์จะไปทำงานในประเทศมาเลเซียได้รับทราบ และสามารถลงทะเบียนแจ้งความประสงค์ได้ที่ [toea.doe.go.th](http://toea.doe.go.th) หรือติดตามข่าวประชาสัมพันธ์การประกาศรับสมัครงานไปทำงานต่างประเทศได้ที่เว็บไซต์กองบริหารแรงงานไทยไปต่างประเทศ ([www.doe.go.th/overseas](http://www.doe.go.th/overseas)) ทั้งนี้ หากมีข้อสงสัยหรือต้องการข้อมูลเพิ่มเติม สามารถสอบถามได้ที่กองบริหารแรงงานไทยไปต่างประเทศ โทรศัพท์ ๐ ๒๒๔๕ ๖๗๐๘ ในวันและเวลาราชการ

กองบริหารแรงงานไทยไปต่างประเทศ

๑๖ ตุลาคม ๒๕๖๘



ประชาสัมพันธ์  
งานคนต่างด้าว

# 8 ขั้นตอนการใช้ระบบ e-WorkPermit ยื่นคำขอใบอนุญาตทำงานของคนต่างด้าว



## 1.ลงทะเบียนใช้งานระบบ

ผู้ใช้บริการต้องลงทะเบียนผ่านเว็บไซต์ e-WorkPermit เพื่อใช้งานระบบ



## 2.ยื่นคำขอใบอนุญาตทำงาน

ผู้ใช้บริการเลือกแผนการยื่นคำขอใบอนุญาตทำงานฯ แต่ละประเภทที่ต้องการยื่นออนไลน์



## 3.ชำระเงินค่ายื่นคำขอ

ผู้ใช้บริการที่ยื่นคำขอใบอนุญาตทำงานฯ เสร็จสิ้น ต้องดำเนินการชำระค่าคำขอ



## 4.รอตรวจสอบเอกสาร

หลังชำระเงิน ผู้ใช้บริการต้องรอตรวจสอบเอกสาร



## 5.เช็กผลการอนุมัติเอกสาร

ผู้ใช้บริการต้องเข้าเช็กผลการอนุมัติเอกสารผ่านเว็บไซต์



## 6.ชำระค่าธรรมเนียม

ผู้ใช้บริการต้องชำระค่าธรรมเนียมหลังทราบผลการอนุมัติ



## 7.นัดหมายออนไลน์

ผู้ใช้บริการต้องทำการนัดหมายเพื่อเดินทางไปศูนย์บริการในการออกใบอนุญาตทำงานฯ



## 8.ไปศูนย์บริการตามนัดหมาย

ผู้ใช้บริการเดินทางไปศูนย์บริการตามนัดหมายเพื่อยืนยันตัวตนออกใบอนุญาตทำงานฯ





## หมูกระเจก

### ส่วนผสม

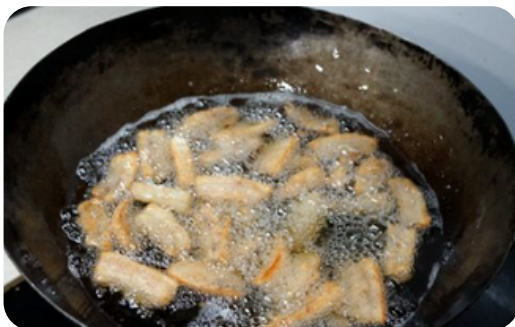
- มันหมูแข็งติดหนัง 700 กรัม
- แป้งชุบทอดปรุงรสสำเร็จ (90 กรัม)
- น้ำเย็นจัด 160 ml.



### วิธีทำ



1. นำมันหมูแข็งติดหนัง มาสไลด์บางๆ 2-3 มิลลิเมตร
2. นำแป้งชุบทอดเทใส่ชามผสม ใส่ น้ำเย็นจัดลงไป คนผสมให้เข้ากัน
3. จากนั้นนำมันหมูลงไปคลุกเคล้ากับแป้งให้เข้ากันดี
4. ตั้งกระทะใส่น้ำมันเปิดไฟกลาง ไม่ต้องรอให้น้ำมันร้อนจัด ใส่มูลงไป
5. คนเบาๆ ให้น้ำมันแทรกเข้าไปในชิ้นหมู ห้ามคนแรง
6. พอผิวหนังหมูเริ่มตึง ให้ค่อยๆ คนไปเรื่อยๆ จนหมูกระเจกเหลืองสวย ให้ตักขึ้นมาพักสะเด็ดน้ำมัน
7. เปิดเตาตั้งกระทะ ไฟกลาง รอจนน้ำมันร้อนจัด ใส่มูลงไป คนไปเรื่อยๆ ให้หมูฟูขึ้นมา
8. ตักขึ้นพักสะเด็ดน้ำมัน





## สาระน่ารู้



# โดนัทช็อกโกแลต

## ส่วนผสม

- แป้งเค้ก 200 กรัม
- เนยจืด 70 กรัม
- น้ำมันข้าวโพด 30 กรัม
- ไข่ไก่ 2 ฟอง (เบอร์ 1)
- นมข้นจืด 135 กรัม
- กลิ่นวนิลา 1 ช้อนชา
- ผงโกโก้เข้มข้น 20 กรัม
- ผงฟู 1/2 ช้อนชา
- เบกกิ้งโซดา 1/2 ช้อนชา
- น้ำตาลทราย 90 กรัม



## วิธีทำ

1. เริ่มจากการตอกไข่ใส่ชามผสม ใช้เครื่องตีไฟฟ้า ตีไข่ให้แตก
2. ค่อยๆ ใส่น้ำตาลทรายลงไป ลีกร 2-3 รอบ โดยใช้สปีดต่ำก่อน แล้วค่อยเพิ่มสปีดสูงเมื่อน้ำตาลหมด
3. เตรียมตะแกรงร่อนแป้ง ใส่น้ำมันข้าวโพด ผงฟู เบกกิ้งโซดา กลิ่นวนิลา ผงโกโก้เข้มข้น
4. ร่อนใส่ในชามที่ตีไข่ไว้ แล้วใช้พายคนส่วนผสมเข้ากันก่อนเพื่อไม่ให้แป้งฟู
5. จากนั้นใช้เครื่องตีไข่ ช่วยตีให้เข้ากันดี ค่อยๆ ใส่นมข้นจืดลงไป ผสมให้เข้ากัน ใช้พายปาดขอบชามด้วย
6. ใส่น้ำมันจืดละลายลงไป ใส่น้ำมันข้าวโพด ผสมจนเข้ากันดี
7. เทใส่ถาดขึ้น พิมพ์ไว้ในตู้เย็น อย่างน้อย 1 ชั่วโมง หรือถ้ามีเวลาพักไว้ 1 คืน แป้งจะนุ่ม
8. เตรียมเครื่องทำโดนัทจิ๋ว วอร์มเตาให้ร้อน หยอดแป้งโดนัทลงไป ให้เต็มหลุมพอดี
9. ปิดฝาเตารอสักครู่ประมาณ 1-2 นาทีก็ได้แล้วค่ะ หรือดูที่ฝาเตา ถ้าขนมสุกจะดันฝาให้ยกสูงขึ้น
10. ใช้ไม้จิ้มขนมโดนัทด้านข้าง วางขนมไว้บนตะแกรงเพื่อพักไว้ให้เย็นก่อนจะใส่กล่อง ขนมจะได้ไม่ชื้น สูตรนี้ได้ประมาณ 40 ชิ้น



## สาระน่ารู้

# รับประทาน น้ำมันมะพร้าว

ช่วยลดน้ำหนักได้ จริงหรือ ?

คำตอบคือ **ไม่จริง**

การรับประทานน้ำมันมะพร้าว  
"ไม่มีส่วนช่วยในการลดน้ำหนัก"  
และในปัจจุบันก็ยังไม่มีความรู้ทางการแพทย์ที่รับรอง  
เรื่องนี้ ในทางกลับกัน หากรับประทานน้ำมันมะพร้าว  
มากเกินไป อาจเพิ่มปริมาณไขมันเลว  
ในร่างกายได้อีกด้วย



## คำแนะนำในการรับประทานน้ำมันมะพร้าว

- ไม่ควรรับประทานน้ำมันมะพร้าวเปล่า ๆ
- ไม่ควรรับประทานเป็นอาหารเสริม
- ควรนำไป "ใช้ปรุงอาหาร" โดยปริมาณที่เหมาะสมคือครั้งละ 1 ช้อนโต๊ะ และหมั่นควบคุมอาหารควบคู่ไปกับการออกกำลังกายเป็นประจำ



น้ำมันมะพร้าวมีกรดไขมันอิ่มตัว  
สูงถึง **90%** จึงควรรับประทาน  
ในปริมาณที่จำกัดและเหมาะสม

**ข้อควรระวัง!** หากรับประทานน้ำมันมะพร้าวมากเกินไป



อาจเกิดอาการ  
ท้องเสียได้



เพิ่มความเสี่ยงของโรคหัวใจ  
และโรคหลอดเลือด

ข้อมูลโดย : อ.บพ.วิภาส แนววงศ์  
ฝ่ายอายุรศาสตร์  
ข้อมูล ณ วันที่ : 27 พฤศจิกายน 2567

โรงพยาบาลจุฬาลงกรณ์ สภากาชาดไทย  
[www.chulalongkornhospital.go.th](http://www.chulalongkornhospital.go.th)

LINE @chulahospital



# สารน่ารู้

## สารเสพติดผสม แฮปปี้วอเตอร์

การตลาดและการขายยาเสพติดบนอินเทอร์เน็ต 2567

FB: เสพสื่อสร้างสุข หน่วยสารเสพติด สถาบันวิจัยวิทยาศาสตร์สุขภาพ มข.



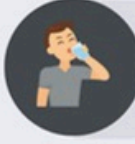
สารเสพติดที่นิยมผสม เช่น ยาไอศิตามีน ไอซ์ เอโรอิน โนเมตาซีแพม ไดอะซีแพม คาเฟอีน กรามาดอล ฯลฯ ชนิดและปริมาณขึ้นอยู่กับผู้ผลิต



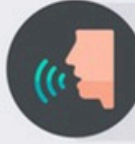
ลักษณะเป็นผง บรรจุในซองพลาสติก ลวดลายตามกระแสนิยม



ฤทธิ์ผสมผสานทั้งกระตุ้นประสาท หลอนประสาทและกดประสาท ช่วงแรกที่เสพรู้สึกมีความสุข เพลิดเพลิน เสพระยะหนึ่งทำให้หวาดระแวง จิตหลอน ทำร้ายสมอง หัวใจ



กิน ดื่ม ชงกับน้ำร้อน หรือผสมน้ำหวาน



ชื่อเรียก  
แฮปปี้วอเตอร์ แฮปปี้ ยาแฮปปี้ น้ำสวรรค์



ภาพจากโพสต์ขายออนไลน์

gang  
SAA



<https://cmu.to/DrugsInfo2567>

ที่มา : <https://www.oncb.go.th/media/knowledge/educational-media-narcotics/703>

## ภาพกิจกรรม

เดือนตุลาคม พ.ศ. 2568 สำนักงานจัดหางานกรุงเทพมหานครพื้นที่ 4 ดำเนินการตรวจสอบการทำงานของคนต่างด้าว นายจ้าง/สถานประกอบการ จำนวน 110 แห่ง และคนต่างด้าว จำนวน 816 ราย จากการตรวจสอบพบการกระทำความผิดที่เป็นการฝ่าฝืนหรือไม่ปฏิบัติตามพระราชกำหนดการบริหารจัดการการทำงานของคนต่างด้าว พ.ศ. 2560 และที่แก้ไขเพิ่มเติม (ฉบับที่ 2) พ.ศ. 2561 โดยดำเนินคดีนายจ้าง/สถานประกอบการ จำนวน 2 แห่ง และดำเนินคดีแรงงานต่างด้าว จำนวน 6 ราย

ทั้งนี้ ยังได้สร้างการรับรู้เกี่ยวกับโทษพินัยและบทลงโทษของยาเสพติด เพื่อสร้างภูมิคุ้มกันและแก้ไขปัญหายาเสพติด ในกลุ่มคนไทยและคนต่างด้าว รวมทั้งรณรงค์ให้นายจ้าง/สถานประกอบการและคนต่างด้าวได้มีส่วนร่วมในการเฝ้าระวังการแพร่ระบาดของยาเสพติด





## ที่ปรึกษา

นางสาวนพรรษ รัตนพร  
นักวิชาการแรงงานชำนาญการ รักษาราชการแทน  
ผู้อำนวยการสำนักงานจัดหางานกรุงเทพมหานครพื้นที่ 4

## คณะผู้จัดทำ

นายศุภณัฐ พรมใต้  
นางสาวนิภาพร ชะดาเม็ก  
นายลิขิต สว่าง  
นายบัณฑิต ลักษณะล้าย  
นางสาวอัญชลี อุ๋นเมืองอินทร์

นักวิชาการแรงงานชำนาญการ  
นักวิชาการคอมพิวเตอร์  
นักแนะแนวอาชีพ  
เจ้าพนักงานแรงงาน  
นักวิชาการแรงงาน (ด้านจิตวิทยาการแนะแนว)  
ผู้รวบรวม