



วารสาร สถานการณ์ตลาดแรงงานภาคเหนือ

ปีที่ 17 ฉบับที่ 11 เดือนพฤศจิกายน 2568

อุตสาหกรรมที่มีความต้องการแรงงานมากที่สุด 3 อันดับแรก

■ การผลิตน้ำตาลดิบจากอ้อย



■ การผลิตขนมปังกรอบและผลิตภัณฑ์ขนมอบกรอบอื่น ๆ

■ การทำเหมืองแร่และเหมืองหินอื่น ๆ ซึ่งมีได้จัดประเภทไว้ในที่อื่น



บทบรรณาธิการ

สถานการณ์ตลาดแรงงานภาคเหนือข้อมูลเดือนตุลาคม 2568 มีผู้ประกันตนมาขึ้นทะเบียนขอรับประโยชน์ทดแทนกรณีว่างงาน จำนวน 20,740 คน นายจ้างสถานประกอบการแจ้งความต้องการผ่านกรมการจัดหางาน จำนวน 5,428 อัตรา ซึ่งมีผู้มาใช้บริการสมัครงาน จำนวน 2,781 คน และ มีการบรรจุงานจำนวน 1,816 คน สำหรับแรงงานที่เดินทางไปทำงานต่างประเทศ จำนวน 2,275 คน เพิ่มขึ้นจากเดือนที่ผ่านมา ร้อยละ 16.61 ส่วนคนต่างด้าวคงเหลือในภาคเหนือ จำนวน 191,191 คน ลดลงจากเดือนที่ผ่านมา ร้อยละ 4.26

ติดตามรายละเอียดของเนื้อหาสาระได้ภายในเล่มหากท่านมีความคิดเห็นหรือข้อเสนอแนะสามารถแจ้งได้ที่ Lm_lpg@live.com ทั้งนี้ขอความอนุเคราะห์กรอกแบบสอบถามความพึงพอใจต่อวารสารสถานการณ์ตลาดแรงงานภาคเหนือรายเดือนผ่าน QR Code เพื่อที่ศูนย์บริหารข้อมูลตลาดแรงงานภาคเหนือจะนำไปใช้ในการพัฒนาและปรับปรุงการให้บริการข้อมูลข่าวสารตลาดแรงงานของศูนย์บริหารข้อมูลตลาดแรงงานภาคเหนือต่อไป

สารบัญ

สถานการณ์การว่างงานและการเลิกจ้าง	2
ภาวะความต้องการแรงงาน	2
การไปทำงานต่างประเทศ	3
การทำงานของคนต่างด้าว	4

จัดทำโดย

ศูนย์บริหารข้อมูลตลาดแรงงานภาคเหนือ
ศาลากลางจังหวัดลำปาง ชั้น 3 ถนนชริราษฎร์ดำเนิน
ตำบลพระบาท อำเภอเมืองลำปาง จังหวัดลำปาง 52000
โทรศัพท์ 054-265050 โทรสาร 054-265071
อีเมล Lm_lpg@live.com <https://www.doe.go.th/nlmi-lp>

website



Facebook Fanpage



QR Code แบนสแกน



สถานการณ์การว่างงานและการเลิกจ้าง

ที่มา : สำนักงานประกันสังคม



สถานการณ์การว่างงานและการเลิกจ้างในภาคเหนือ เดือนตุลาคม 2568 มีผู้ประกันตนในระบบประกันสังคม (มาตรา 33) จำนวน 828,757 คน และมีผู้ประกันตนมาขึ้นทะเบียนขอรับประโยชน์ทดแทนกรณีว่างงาน จำนวน 20,740 คน คิดเป็นร้อยละ 2.50 ของผู้ประกันตน มาตรา 33 โดยสาเหตุการว่างงาน จากการลาออกมากที่สุด จำนวน 16,068 คน คิดเป็นร้อยละ 77.47 รองลงมาคือ นายจ้างเลิกจ้าง จำนวน 2,130 คน คิดเป็นร้อยละ 10.27 และ สิ้นสุดสัญญาจ้าง จำนวน 2,542 คน คิดเป็นร้อยละ 12.26 ตามลำดับ

ลาออก 16,068 คน

เพิ่มขึ้น จากปีก่อน

5.27 %

(15,263 คน)

ลดลง จากเดือนก่อน

2.14 %

(16,419 คน)

เลิกจ้าง 2,130 คน

เพิ่มขึ้น จากปีก่อน

13.48 %

(1,877 คน)

ลดลง จากเดือนก่อน

0.42 %

(2,139 คน)

สิ้นสุดสัญญาจ้าง 2,542 คน

เพิ่มขึ้น จากปีก่อน

37.70 %

(1,846 คน)

เพิ่มขึ้น จากเดือนก่อน

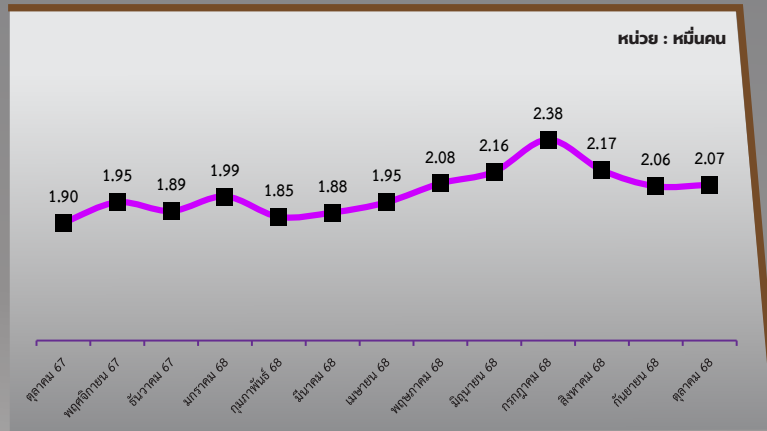
20.25 %

(2,114 คน)

ผู้ประกันตนมาตรา 33



ผู้ขอรับประโยชน์ทดแทนกรณีว่างงาน



ภาวะความต้องการแรงงาน

ที่มา : ระบบสารสนเทศกรมการจัดหางาน

ข้อมูลการให้บริการจัดหางานในประเทศของกรมการจัดหางานเดือนตุลาคม 2568 พบว่า นายจ้างสถานประกอบการแจ้งความต้องการแรงงานผ่านกรมการจัดหางาน จำนวน 5,428 อัตรา ประเภทอุตสาหกรรมที่มีความต้องการแรงงานมากที่สุด คือ การผลิตน้ำตาลดิบจากอ้อย และอาชีพที่มีความต้องการมากที่สุด คือ แรงงานในด้านการผลิตต่าง ๆ , แรงงานทั่วไป

อุตสาหกรรม

ที่มีความต้องการแรงงานมากที่สุด 5 อันดับ

- การผลิตน้ำตาลดิบจากอ้อย **1,511 / (27.84%)**
- การผลิตขนมปังกรอบและผลิตภัณฑ์ขนมมอบกรอบอื่น ๆ **367 / (6.76%)**
- การทำเหมืองแร่และเหมืองหินอื่น ๆ ซึ่งมีได้จัดประเภทไว้ในที่อื่น **130 / (2.39%)**
- การขายยานยนต์ใหม่ชนิดรถยนต์นั่งส่วนบุคคล รถกระบะ รถตู้ และรถขนาดเล็กที่คล้ายกัน **118 / (2.17%)**
- การขายปลีกสินค้าอื่นๆ ในร้านค้าทั่วไป **116 / (2.14%)**

**ความต้องการ
แรงงานเดือน
ตุลาคม**

**จำนวน
5,428
อัตรา**



อาชีพ

ที่มีความต้องการแรงงานมากที่สุด 5 อันดับ

- แรงงานด้านการผลิตต่าง ๆ , แรงงานทั่วไป **849 / (15.64%)**
- แรงงานในด้านการผลิต **740 / (13.63%)**
- ช่างไฟฟ้าทั่วไป **279 / (5.14%)**
- ผู้ตรวจสอบคุณภาพสินค้า (เส้นใย , เสื้อผ้าและผลิตภัณฑ์อื่น ๆ) **241 / (4.44%)**
- ผู้ควบคุมเครื่องบด โม่และผสมอื่น ๆ **201 / (3.70%)**

ผู้สมัครงาน ที่มาใช้บริการ จำนวน 2,781 คน

5 อันดับแรก ตามประเภทอาชีพ

- **แรงงานในด้านการผลิตต่าง ๆ , แรงงานทั่วไป 489 / (17.58%)**
- **แรงงานด้านการผลิต 350 / (12.59%)**
- **เสมียนพนักงานทั่วไป, พนักงานธุรการ 199 / (7.16%)**
- **ตัวแทนนายหน้าขายบริการธุรกิจอื่น ๆ 97 / (3.49%)**
- **พนักงานบัญชีและแรงงานด้านการประกอบอื่น ๆ 81 / (2.91%) เท่ากัน**

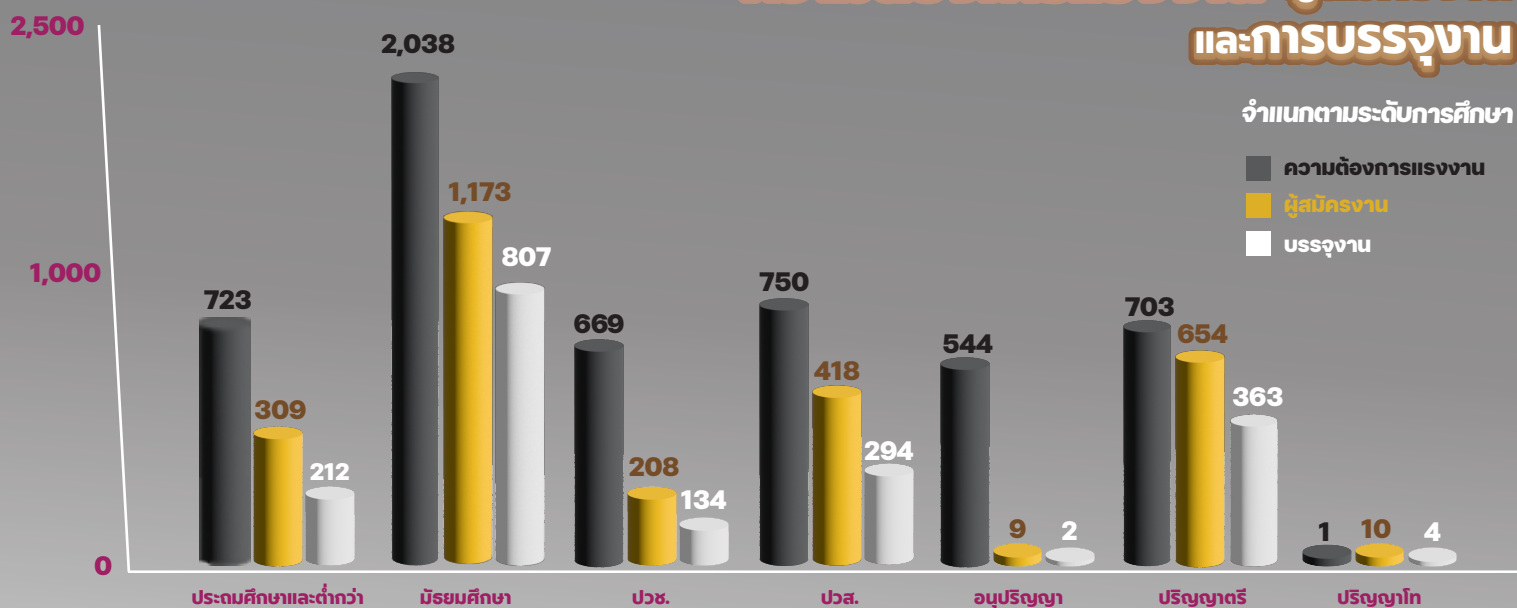
การบรรจุงาน ผ่านกรมการจัดหางาน จำนวน 1,816 คน

5 อันดับแรก ตามประเภทอาชีพ

- **แรงงานในด้านการผลิตต่าง ๆ , แรงงานทั่วไป 311 / (17.13%)**
- **แรงงานด้านการผลิต 263 / (14.48%)**
- **เสมียนพนักงานทั่วไป , พนักงานธุรการ 100 / (5.51%)**
- **แรงงานด้านการประกอบอื่น ๆ 99 / (5.45%)**
- **พนักงานจัดส่งสินค้าอื่น ๆ 89 / (4.90%)**

ความต้องการแรงงาน ผู้สมัครงาน และการบรรจุงาน

จำนวน (อัตรา/คน)



การไปทำงานต่างประเทศ

ที่มา : กองบริหารแรงงานไทยไปต่างประเทศ

ข้อมูลจากกองบริหารแรงงานไทยไปต่างประเทศ แรงงานไทยในภาคเหนือทำงานในต่างประเทศ เดือน ตุลาคม 2568 จำนวน 2,275 คน จำแนกเป็นการเดินทาง 5 วิธี จำนวน 1,547 คน และ Re-entry จำนวน 728 คน เมื่อเปรียบเทียบกับเดือนก่อนเพิ่มขึ้น จำนวน 324 คน ร้อยละ 16.61

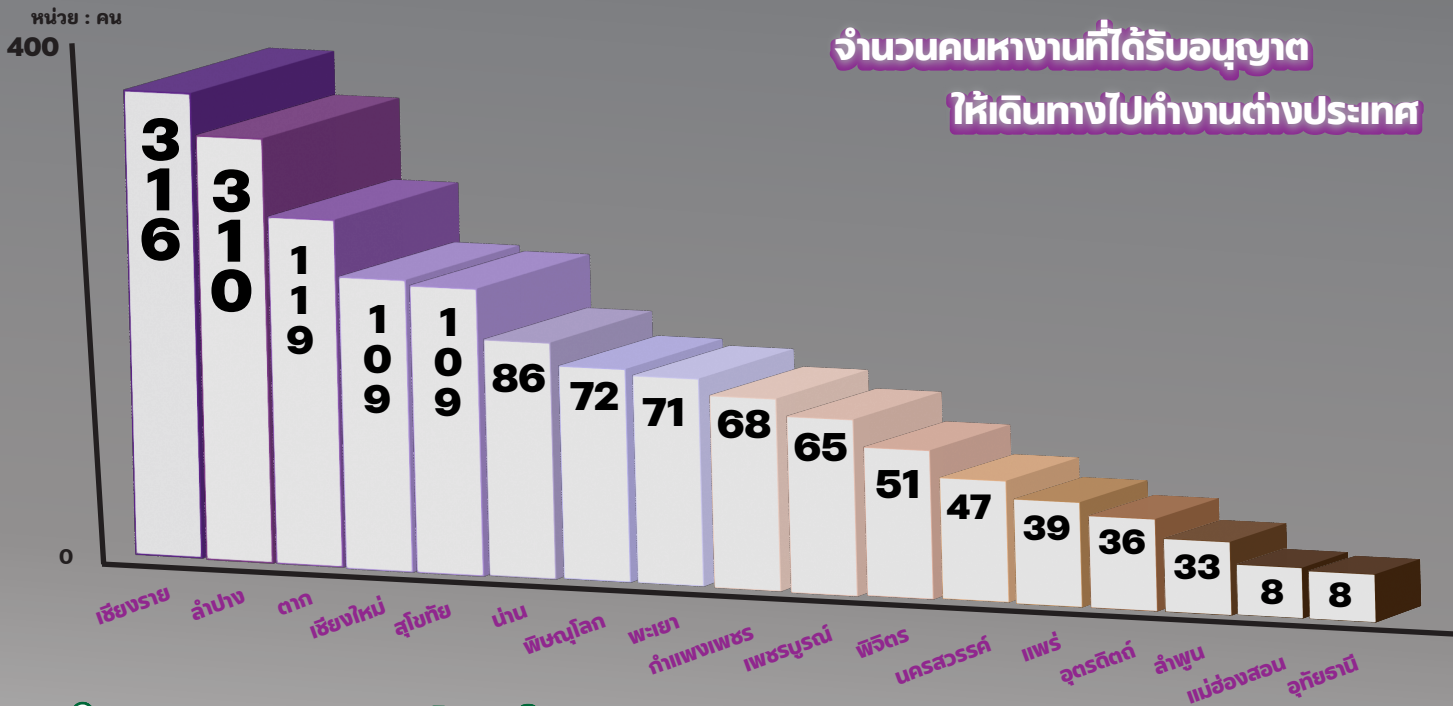
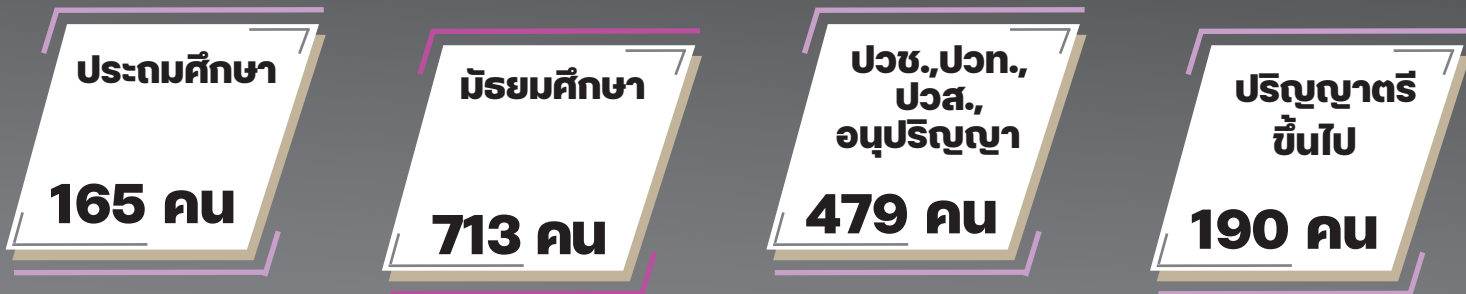
จำแนกตามประเภทการเดินทาง

ตุลาคม 68	ตุลาคม 67
114 คน	159 คน
— แรงการเดินทางด้วยตนเอง —	
563 คน	123 คน
— กรมการจัดหางานจัดส่ง —	
377 คน	414 คน
— นายจ้างพาลูกจ้างไปทำงาน —	
19 คน	20 คน
— นายจ้างส่งลูกจ้างไปฝึกงาน —	
474 คน	418 คน
— บริษัทจัดหางานจัดส่ง —	
728 คน	391 คน
— Re Entry —	

5 ประเทศที่มีแรงงานไทยไปทำงานมากที่สุด

	รัฐอิสราเอล	: 514 คน
	สาธารณรัฐประชาธิปไตยประชาชนลาว	353 คน
	ไต้หวัน	207 คน
	สาธารณรัฐเกาหลี	154 คน
	ญี่ปุ่น	83 คน

คนหางานที่ได้รับอนุญาตให้เดินทางไปทำงานต่างประเทศจำแนกตามวุฒิการศึกษา



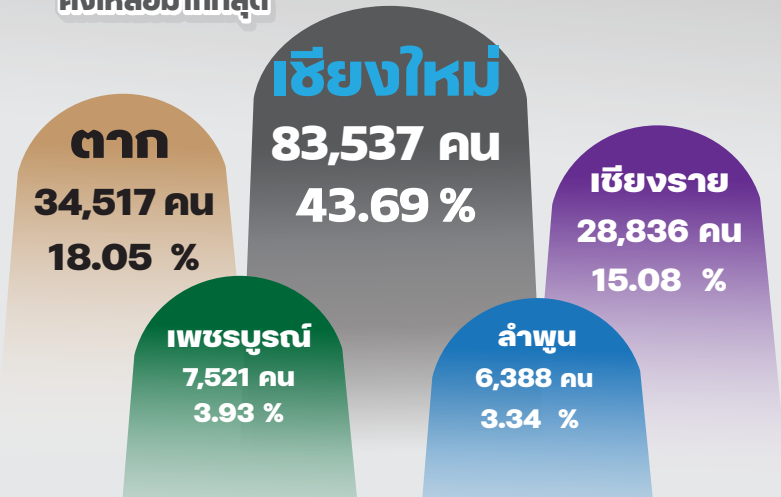
การทำงานของคนต่างด้าว

ที่มา : สำนักบริหารแรงงานต่างด้าว

จำนวนคนต่างด้าวที่ได้รับอนุญาตทำงานคงเหลือในภาคเหนือเดือนตุลาคม 2568 มีจำนวน 191,191 คน โดยลดลงจากเดือนก่อน จำนวน 8,512 คน คิดเป็นร้อยละ 4.26 ส่วนใหญ่เป็นแรงงานต่างด้าว 4 สัญชาติ ลาว เมียนมา กับพม่าและเวียดนาม จำนวน 123,118 คน คิดเป็นร้อยละ 64.40 ของคนต่างด้าวที่ได้รับอนุญาตทำงานคงเหลือ

5 อันดับจังหวัดที่มีจำนวนคนต่างด้าว

คงเหลือมากที่สุด



คนต่างด้าวที่ได้รับอนุญาตทำงาน

ในภาคเหนือ

จำนวน 191,191 คน



อัตราค่าจ้างขั้นต่ำ ปี 2568

มีผลใช้บังคับตั้งแต่วันที่ 1 กรกฎาคม 2568 เป็นต้นไป

