



"คนไทย ต้องมีงานทำ"

**วารสาร**

# สถานการณ์ตลาดแรงงานภาคตะวันตก ไตรมาส 3 (กรกฎาคม-กันยายน) ปี 2568



## บทความที่น่าสนใจ

เปลี่ยนโลกสูงวัยผ่านเลนส์  
Silver Economy

- ▶ อุตสาหกรรมการผลิต  
มีความต้องการแรงงานมากที่สุด
- ▶ ความต้องการแรงงาน ลดลงร้อยละ 54.65  
จากช่วงเดียวกันของปีก่อน
- ▶ การบรรจุนงาน ลดลงร้อยละ 7.82  
จากช่วงเดียวกันของปีก่อน
- ▶ กำลังแรงงานปัจจุบัน 3.77 ล้านคน
- ▶ อัตราการว่างงาน ร้อยละ 0.70

ศูนย์บริหารข้อมูลตลาดแรงงานภาคตะวันตก  
กองบริหารข้อมูลตลาดแรงงาน กรมการจัดหางาน  
กระทรวงแรงงาน



# บทบรรณาธิการ

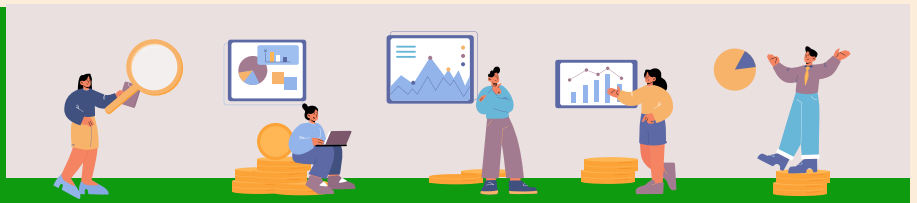
วารสารสถานการณ์ตลาดแรงงานภาคตะวันตก ไตรมาส 3 (ก.ค.-ก.ย.) ปี 2568 เป็นการนำเสนอภาพรวมสถานการณ์ในด้านความต้องการแรงงาน ผู้สมัครงาน และการบรรจุงาน การไปทำงานต่างประเทศ และการทำงานของคนต่างด้าว โดยใช้ข้อมูลการให้บริการของสำนักงานจัดหางานจังหวัดใน 8 จังหวัดภาคตะวันตก ซึ่งได้แก่ จังหวัดราชบุรี จังหวัดกาญจนบุรี จังหวัดสุพรรณบุรี จังหวัดนครปฐม จังหวัดสมุทรสาคร จังหวัดสมุทรสงคราม จังหวัดเพชรบุรี และจังหวัดประจวบคีรีขันธ์ เป็นข้อมูลหลักในการจัดทำ นอกจากนี้ยังนำเสนอข้อมูลทางด้านเศรษฐกิจ การลงทุน และข้อมูลทางด้านประชากรของสำนักงานสถิติแห่งชาติ เพื่อเผยแพร่ประชาสัมพันธ์แก่หน่วยงานที่เกี่ยวข้องและผู้ที่เกี่ยวข้องนำไปใช้ประโยชน์ต่อไป

สถานการณ์ตลาดแรงงานภาคตะวันตก ไตรมาส 3 (ก.ค.-ก.ย.) ปี 2568 ผู้มีงานทำ จำนวน 3,742,342 คน คิดเป็นร้อยละ 99.29 ของผู้อยู่ในกำลังแรงงาน ลดลง 0.81 เมื่อเปรียบเทียบกับช่วงเดียวกันของปีก่อน อัตราการว่างงานร้อยละ 0.70 มีความต้องการแรงงาน จำนวน 12,842 อัตรา อุตสาหกรรมที่มีความต้องการแรงงานมากที่สุด คือ อุตสาหกรรมการผลิต ประเภทอาชีพ พบว่า อาชีพงานพื้นฐาน มีความต้องการแรงงานมากที่สุด คิดเป็นร้อยละ 58.50 ผู้สมัครงาน มีจำนวน 5,276 คน จบการศึกษาระดับมัธยมศึกษามากที่สุด คิดเป็นร้อยละ 40.88 การบรรจุงาน จำนวน 3,712 คน การบรรจุงานลดลง คิดเป็นร้อยละ 7.82 การเดินทางไปทำงานต่างประเทศ เพิ่มขึ้นร้อยละ 6.02 ส่วนจำนวนคนต่างด้าวคงเหลือ จำนวน 271,586 คน

ศูนย์บริหารข้อมูลตลาดแรงงานภาคตะวันตก หวังเป็นอย่างยิ่งว่าวารสารฉบับนี้จะเป็นประโยชน์กับท่านผู้อ่านตามสมควร โดยท่านสามารถเปิดอ่านข่าวสารตลาดแรงงานภาคตะวันตก ทุกฉบับได้ทางเว็บไซต์ของหน่วยงาน รวมทั้งแสดงข้อคิดเห็น ข้อเสนอแนะที่จะเป็นประโยชน์ในการจัดทำวารสารครั้งต่อไป

ศูนย์บริหารข้อมูลตลาดแรงงานภาคตะวันตก  
พฤศจิกายน 2568

## สารบัญ content



	หน้า
<b>บทสรุปผู้บริหาร</b>	<b>03</b>
<b>สถานการณ์เศรษฐกิจและการเงินของประเทศไทย ไตรมาส 3 ปี 2568</b>	<b>06</b>
<b>สถานการณ์ตลาดแรงงานภาคตะวันตก ไตรมาส 3 ปี 2568</b>	<b>07</b>
• กำลังแรงงานและการมีงานทำ	07
• ภาวะตลาดแรงงานและการลงทุน	10
• การไปทำงานต่างประเทศ	17
• การทำงานของคนต่างด้าว	18
• สถานประกอบการในระบบประกันสังคม	19
<b>บทความที่น่าสนใจ</b>	<b>20</b>
- เปลี่ยนโลกสูงวัยผ่านเลนส์ Silver Economy	



# บทสรุปผู้บริหาร



## การลงทุนในภาคตะวันตก

ข้อมูลจากกรมโรงงานอุตสาหกรรม พบว่า การลงทุนในภาคตะวันตก ช่วงไตรมาสที่ 2 ของปี 2568 มีจำนวนโรงงานขออนุญาตประกอบกิจการใหม่ 52 แห่ง ลดลงร้อยละ 10.34 เงินลงทุน 2,749.90 ล้านบาท เพิ่มขึ้นร้อยละ 38.08 และมีการจ้างงาน 1,522 คน เพิ่มขึ้นร้อยละ 9.26 จากช่วงเดียวกันของปีก่อน โดยจังหวัดนครปฐม และจังหวัดสมุทรสาคร มีจำนวนโรงงานขอเปิดกิจการใหม่มากที่สุด

## ภาวะการมีงานทำและการว่างงาน

ข้อมูลจากสำนักงานสถิติแห่งชาติ กำลังแรงงานรวมลดลง ร้อยละ 0.73 ผู้มีงานทำ มีจำนวน 3,742,342 คน คิดเป็น ร้อยละ 99.29 ของผู้อยู่ในกำลังแรงงาน และลดลง ร้อยละ 0.81 จากช่วงเดียวกันของปีก่อน โดยจังหวัดนครปฐม มีจำนวนผู้มีงานทำเพิ่มขึ้น มากที่สุด ผู้มีงานทำอยู่ในอุตสาหกรรมการผลิต มากที่สุด คิดเป็นร้อยละ 29.95 รองลงมา ได้แก่ การขายส่ง การขายปลีก ที่พักแรมและการบริการด้านอาหาร การก่อสร้าง และการบริหารราชการและป้องกันประเทศ ตามลำดับ พิจารณาประเภทอาชีพ พบว่า พนักงานบริการและผู้จำหน่ายสินค้ามากที่สุด คิดเป็นร้อยละ 20.90 ผู้ว่างงานมีจำนวน 26,262 คน เพิ่มขึ้นจากช่วงเดียวกันของปีก่อน ร้อยละ 12.78 โดยมีอัตราการว่างงานอยู่ที่ร้อยละ 0.70 เพิ่มขึ้นจากช่วงเดียวกันของปีก่อน ร้อยละ 0.08 เมื่อพิจารณาอัตราการว่างงานรายจังหวัด พบว่า จังหวัดราชบุรี มีอัตราการว่างงานสูงสุดอยู่ที่ร้อยละ 1.63

## ความต้องการแรงงาน

มีความต้องการแรงงาน จำนวน 12,842 อัตรา ลดลงร้อยละ 54.65 เมื่อเทียบกับช่วงเดียวกันของปีก่อน สาขาอุตสาหกรรมที่มีความต้องการแรงงานมากที่สุด คือ การผลิต ภาคอุตสาหกรรมต้องการแรงงานที่จบการศึกษาระดับมัธยมศึกษามากที่สุด คิดเป็นร้อยละ 33.98 สำหรับประเภทอาชีพ พบว่า อาชีพงานพื้นฐาน มีความต้องการแรงงานมากที่สุด คิดเป็นร้อยละ 58.50

## ผู้สมัครงาน

ผู้สมัครงาน มีจำนวน 5,276 คน เป็นชาย จำนวน 2,260 คน หญิง จำนวน 3,016 คน โดยจังหวัดที่มีผู้สมัครงานมากที่สุด คือ จังหวัดนครปฐม เมื่อเปรียบเทียบกับช่วงเดียวกันปีก่อน พบว่า ผู้สมัครงานลดลงร้อยละ 13.35 ผู้สมัครงานจบการศึกษาระดับมัธยมศึกษามากที่สุด คิดเป็นร้อยละ 40.88 ในขณะที่ประเภทอาชีพ พบว่า อาชีพงานพื้นฐาน มีผู้สมัครงานมากที่สุด คิดเป็นร้อยละ 44.73

## การบรรจุงาน

ผู้สมัครงานได้รับการบรรจุงาน จำนวน 3,712 คน โดยเป็นการบรรจุงานในจังหวัดนครปฐม มากที่สุด ร้อยละ 31.71 สาขาอุตสาหกรรมการผลิต มีการบรรจุงานมากที่สุด คิดเป็นร้อยละ 74.70 เมื่อเปรียบเทียบกับช่วงเดียวกันของปีก่อน การบรรจุงานลดลง คิดเป็นร้อยละ 7.82 สำหรับประเภทอาชีพ พบว่า อาชีพงานพื้นฐาน มีการบรรจุงานมากที่สุด คิดเป็นร้อยละ 58.35 ส่วนระดับการศึกษา พบว่า ระดับมัธยมศึกษามีการบรรจุงานมากที่สุด คิดเป็นร้อยละ 48.63

## การไปทำงานต่างประเทศ

ข้อมูลจากกองบริหารแรงงานไทยไปต่างประเทศ พบว่า แรงงานไทยที่ได้รับอนุญาตให้เดินทางไปทำงานต่างประเทศ มีจำนวน 458 คน เป็นชาย 314 คน หญิง 144 คน โดยมีภูมิลำเนาอยู่ในจังหวัดกาญจนบุรี และนครปฐมมากที่สุด คิดเป็นร้อยละ 17.03 รองลงมาได้แก่ จังหวัดประจวบคีรีขันธ์ ร้อยละ 15.72 และจังหวัดราชบุรี ร้อยละ 15.07 เมื่อเปรียบเทียบกับช่วงเดียวกันของปีก่อน แรงงานไทยที่เดินทางไปทำงานต่างประเทศเพิ่มขึ้น ร้อยละ 6.02 เมื่อพิจารณาประเภทการเดินทาง พบว่า เดินทางไปทำงานโดย RE-ENTRY มากที่สุด ร้อยละ 41.92 โดยประเทศที่มีแรงงานไทยเดินทางไปทำงาน 5 อันดับแรก ได้แก่ ไต้หวัน มาเลเซีย สหรัฐอเมริกา รัฐอิสราเอล และญี่ปุ่น ตามลำดับ

## การทำงานของคนต่างด้าว

ข้อมูลจากสำนักบริหารแรงงานต่างด้าว พบว่า มีคนต่างด้าวใน 8 จังหวัดภาคตะวันตก คงเหลือ จำนวน 271,586 คน เป็นแรงงานต่างด้าวตามมติกรม. เมื่อวันที่ 24 กันยายน 2567 (จดทะเบียนสถานะไม่ถูกกฎหมาย) มากที่สุด จำนวน 152,515 คน คิดเป็นร้อยละ 56.16 ของจำนวนแรงงานต่างด้าวกงเหลือทั้งหมด เมื่อเปรียบเทียบกับช่วงเดียวกันปีก่อน พบว่า จำนวนแรงงานต่างด้าวลดลงร้อยละ 54.99 จังหวัดที่มีคนต่างด้าวกงเหลือมากที่สุด ได้แก่ จังหวัดสมุทรสาคร จำนวน 108,567 คน คิดเป็นร้อยละ 39.98 รองลงมาได้แก่ จังหวัดนครปฐม จำนวน 55,921 คน ร้อยละ 20.59 จังหวัดกาญจนบุรี จำนวน 32,410 คน ร้อยละ 11.93 จังหวัดราชบุรี จำนวน 24,024 คน ร้อยละ 8.85

## ประกันสังคม

ข้อมูลจากสำนักงานประกันสังคม พบว่า สถานประกอบการใน 8 จังหวัดภาคตะวันตกอยู่ในระบบประกันสังคม จำนวน 44,486 แห่ง เมื่อเปรียบเทียบกับไตรมาส 2 ปี 2568 เพิ่มขึ้นร้อยละ 0.16 และจำนวนผู้ประกันตน ลดลงร้อยละ 0.09 โดยมีผู้ประกันตนประมาณ 2.79 ล้านคน แยกเป็น มาตรา 33 ประมาณ 1.18 ล้านคน มาตรา 39 ประมาณ 1.22 แสนคน และมาตรา 40 ประมาณ 1.49 ล้านคน โดยจังหวัดสมุทรสาคร มีสถานประกอบการ ที่ขึ้นทะเบียนในระบบประกันสังคม มากที่สุด ร้อยละ 30.05 รองลงมาได้แก่ จังหวัดนครปฐม ร้อยละ 23.76 และจังหวัดราชบุรี ร้อยละ 11.19 ในส่วนของผู้ประกันตน พบว่า จังหวัดสมุทรสาคร มีลูกจ้างขึ้นทะเบียนเป็นผู้ประกันตนมากที่สุด ร้อยละ 25.02 รองลงมาได้แก่ จังหวัดนครปฐม ร้อยละ 19.95 และจังหวัดราชบุรี ร้อยละ 13.69

ข้อมูลจากสำนักงานประกันสังคม 8 จังหวัดภาคตะวันตก พบว่า แรงงานต่างด้าวที่อยู่ในระบบประกันสังคม มีจำนวน 397,364 คน เพิ่มขึ้นร้อยละ 4.45 เมื่อเปรียบเทียบกับช่วงเดียวกันของปีก่อน โดยจังหวัดสมุทรสาคร มีผู้ประกันตนมากที่สุด ร้อยละ 55.39 รองลงมาได้แก่ จังหวัดนครปฐม ร้อยละ 17.90 และจังหวัดราชบุรี ร้อยละ 7.68

## วิสัยทัศน์กระทรวงแรงงาน

แรงงานมีศักยภาพสูง มีงานทำ และมีหลักประกันทางสังคมที่ดี

## วิสัยทัศน์กรมการจัดหางาน

กำลังแรงงานมีงานทำอย่างมีศักยภาพ ทั่วหน้าทุกช่วงวัย ภายในปี 2570

# สถานการณ์เศรษฐกิจ และการเงินของประเทศไทย ไตรมาส 3 ปี 2568

## สถานการณ์เศรษฐกิจ

ภาพรวมเศรษฐกิจไทยในไตรมาสที่ 3 ชะลอลงจากไตรมาสก่อน โดยด้านอุปทานชะลอลงจากการผลิตภาคอุตสาหกรรมที่ลดลงจากการหยุดผลิตชั่วคราวในบางสินค้า ส่งผลให้กิจกรรมในภาคบริการที่เกี่ยวข้องปรับลดลง ส่วนด้านอุปสงค์ชะลอลงตามอุปสงค์ในประเทศ โดยเฉพาะการลงทุนภาคเอกชน ประกอบกับรายรับนักท่องเที่ยวต่างชาติที่ลดลง ขณะที่การส่งออกสินค้าเพิ่มขึ้นจากหมวดอิเล็กทรอนิกส์

**เสถียรภาพเศรษฐกิจ** อัตราเงินเฟ้อทั่วไปติดลบจากหมวดอาหารสดและพลังงาน ขณะที่อัตราเงินเฟ้อพื้นฐานยังเป็นบวก ตลาดแรงงานโดยรวมทรงตัว และดุลบัญชีเดินสะพัดเกินดุล การบริโภคภาคเอกชน เครื่องชี้การบริโภคภาคเอกชนที่ขจัดปัจจัยฤดูกาล ปรับลดลงจากการใช้จ่ายในหมวดบริการเป็นสำคัญ ตามการใช้จ่ายของนักท่องเที่ยวไทยที่ลดลง หลังเร่งใช้จ่ายผ่านโครงการเที่ยวไทยคนละครั้งไปแล้ว อย่างไรก็ตามการใช้จ่ายในหมวดอื่น ๆ ปรับเพิ่มขึ้น โดยหมวดสินค้าไม่คงทนเพิ่มขึ้นตามยอดจำหน่ายน้ำมันเชื้อเพลิง สอดคล้องกับกิจกรรมในภาคการขนส่งที่ปรับเพิ่มขึ้น หมวดสินค้าคงทนเพิ่มขึ้นจากยอดขายกลุ่มรถยนต์ไฟฟ้า (EV) ส่วนหนึ่งจากการเปิดตัวรถยนต์ไฮบริด (HEV) รุ่นใหม่ และหมวดสินค้ากึ่งคงทน เพิ่มขึ้น จากทั้งยอดจำหน่ายสินค้ากึ่งคงทน อาทิ อุปกรณ์ประดับยนต์ และปริมาณการนำเข้าสิ่งทอและเครื่องนุ่งห่ม สำหรับความเชื่อมั่นผู้บริโภค เพิ่มขึ้นจากความชัดเจนทางการเมือง และมาตรการกระตุ้นเศรษฐกิจของภาครัฐ

**การลงทุนภาคเอกชน** เครื่องชี้การลงทุนภาคเอกชนที่ขจัดปัจจัยฤดูกาลลดลงจากหมวดเครื่องจักรและอุปกรณ์ที่ลดลงตามการนำเข้าสินค้าทุนในหมวดอุปกรณ์สื่อสาร สำหรับหมวดยานพาหนะปรับลดลงเล็กน้อย ตามมูลค่าการนำเข้าเครื่องบินที่ปรับลดลง ขณะที่ยอดจดทะเบียนรถยนต์ปรับเพิ่มขึ้นในทุกองค์ประกอบย่อย หมวดก่อสร้างเพิ่มขึ้นเล็กน้อยจากการก่อสร้างโรงงานอุตสาหกรรมเป็นสำคัญ

**การส่งออกสินค้า** มูลค่าการส่งออกสินค้าไม่รวมทองคำที่ขจัดปัจจัยฤดูกาลเพิ่มขึ้นในหลายหมวด อาทิเช่น สินค้าอิเล็กทรอนิกส์และเครื่องใช้ไฟฟ้า ตามการส่งออกอุปกรณ์โทรคมนาคมและคอมพิวเตอร์ และเครื่องปรับอากาศไปสหรัฐฯ สินค้ายานยนต์ ตามการส่งออกรถกระบะไปตะวันออกกลาง และชิ้นส่วนยานยนต์ไปอาเซียน สินค้าอัญมณีและเครื่องประดับ เพื่อจัดแสดงและจำหน่ายสินค้าในฮ่องกง การส่งออกสินค้าเกษตร ลดลงตามการส่งออกทุเรียนไปจีน และข้าวไปแอฟริกาใต้ อินโดนีเซีย การส่งออกปิโตรเลียมลดลงตามการส่งออกไปมาเลเซีย อินโดนีเซีย และสิงคโปร์

**การนำเข้าสินค้า** มูลค่าการนำเข้าสินค้าไม่รวมทองคำที่ขจัดปัจจัยฤดูกาลเพิ่มขึ้น จากหมวดวัตถุดิบและสินค้าชั้นกลางไม่รวมเชื้อเพลิง ตามการนำเข้าชิ้นส่วนอิเล็กทรอนิกส์และเครื่องใช้ไฟฟ้าจากจีนเพื่อผลิตอุปกรณ์โทรคมนาคม ประกอบกับการนำเข้าหมวดสินค้าอุปโภคและบริโภคที่เพิ่มขึ้น ตามการนำเข้ารถยนต์ ไฟฟ้าและโทรศัพท์มือถือจากจีนเป็นสำคัญ ขณะที่การนำเข้าเชื้อเพลิงและสินค้าทุนไม่รวมเครื่องบินปรับลดลง

**การใช้จ่ายภาครัฐ** หดตัวเมื่อเทียบกับช่วงเดียวกันของปีก่อน จากรายจ่ายประจำและรายจ่ายลงทุนของรัฐบาลกลางที่ไม่รวมเงินโอน โดยรายจ่ายประจำของรัฐบาลกลางหดตัวจากการเบิกจ่ายเงินบำนาญบำนาญ งบบุคลากร ค่ารักษาพยาบาลข้าราชการ และงบกลาง ขณะที่รายจ่ายลงทุนของรัฐบาลกลางหดตัวจากผลของฐานสูงปีก่อน ที่มีการเร่งเบิกจ่ายงบประมาณ อย่างไรก็ตาม รายจ่ายลงทุนของรัฐวิสาหกิจขยายตัวจากการลงทุนในโครงสร้างพื้นฐานด้านการขนส่งและสาธารณูปโภค





**การผลิตภาคอุตสาหกรรม** ดัชนีการผลิตภาคอุตสาหกรรมที่ขจัดปัจจัยฤดูกาลเพิ่มขึ้น หลังบางอุตสาหกรรมที่หยุดผลิตชั่วคราวเพื่อปรับปรุงประสิทธิภาพทยอยกลับมาเปิด โดยกลุ่มผลิตเพื่อส่งออกในสัดส่วนน้อยกว่าร้อยละ 30 เพิ่มขึ้นจากการผลิตปิโตรเลียมและเครื่องตีแมลงฮอลล์ หลังโรงงานกลับมาดำเนินการตามปกติ ขณะที่กลุ่มผลิตเพื่อส่งออกเพิ่มขึ้นจากการผลิตยานยนต์กลุ่ม EV เป็นหลัก การผลิตรถยนต์สันดาปยังปรับลดลงต่อเนื่อง **ภาคบริการ** เพิ่มขึ้นจากกิจกรรมที่เกี่ยวข้องกับการผลิต ได้แก่ ภาคการค้าและการขนส่งสินค้า สอดคล้องกับการผลิตภาคอุตสาหกรรม ยอดขายยานยนต์และปริมาณการนำเข้าสินค้าอุปโภคบริโภค กิจกรรมในภาคบริการที่เกี่ยวข้องการท่องเที่ยวปรับลดลงจากธุรกิจโรงแรมและภัตตาคาร ตามการใช้จ่ายของนักท่องเที่ยวไทยที่ชะลอลง หลังเร่งใช้จ่ายผ่านโครงการเที่ยวไทยคนละครึ่งไปแล้ว ส่วนปริมาณการขนส่งผู้โดยสารเพิ่มขึ้นเล็กน้อยตามจำนวนนักท่องเที่ยวต่างชาติ

## ภาวะการเงิน

**การระดมทุนของภาคธุรกิจ** โดยรวมปรับเพิ่มขึ้นจากช่องทางสินเชื่อเป็นสำคัญ โดยการระดมทุนผ่านสินเชื่อสุทธิเพิ่มขึ้นตามการกู้ยืมเงินระหว่างบริษัทในเครือของกลุ่มธุรกิจอสังหาริมทรัพย์ และธุรกิจผลิตเครื่องดื่ม ขณะที่การระดมทุนผ่านตลาดทุนเพิ่มขึ้นจากธุรกิจให้บริการทางการแพทย์ และการโฆษณา ด้านการระดมทุนผ่านตลาดตราสารหนี้ลดลง สำหรับต้นทุนการระดมทุนผ่านตราสารหนี้ อัตราผลตอบแทนพันธบัตรรัฐบาลไทยทั้งระยะสั้นและระยะยาวเฉลี่ยปรับเพิ่มขึ้นเนื่องจากนักลงทุนคาดว่าจะมีการชะลอการปรับลดอัตราดอกเบี้ยนโยบายของไทย ประกอบกับนักลงทุนสถาบันมีการปรับกลยุทธ์การลงทุน โดยเน้นถือพันธบัตรระยะสั้นมากขึ้น ซึ่งทำให้อัตราผลตอบแทนพันธบัตรรัฐบาลไทยระยะยาวเพิ่มขึ้น

**อัตราแลกเปลี่ยนเงินบาท** เทียบกับดอลลาร์ สรอ. ค่าเงินบาทเฉลี่ยแข็งค่าจากปัจจัยภายนอก ได้แก่ การเพิ่มคาดการณ์การลดอัตราดอกเบี้ยของธนาคารกลางสหรัฐ หลังตัวเลขตลาดแรงงานของสหรัฐฯ ออกมาอ่อนกว่าที่คาดการณ์ถึงปัจจัยเฉพาะภายในประเทศ หลังสถานการณ์ทางการเมืองไทยมีความชัดเจนขึ้น เงินบาทปรับอ่อนค่าจากปัจจัยความไม่แน่นอนในตลาดการเงินโลกที่ปรับแย้งลง ทั้งจากสงครามการค้าและสถานการณ์การเมืองของฝรั่งเศส และญี่ปุ่น

**อัตราเงินเฟ้อทั่วไป** ดัดลบน้อยลงจากอัตราเงินเฟ้อหมวดพลังงานที่ผลของฐานสูงในปีก่อนลดลง ประกอบกับราคาน้ำมันเบนซินขายปลีกในประเทศปรับเพิ่มขึ้นเล็กน้อยตามราคาน้ำมันดิบในตลาดโลก ขณะที่อัตราเงินเฟ้อหมวดอาหารสดใกล้เคียงกับเดือนก่อน ด้านอัตราเงินเฟ้อพื้นฐานเป็นบวกลดลงจากเดือนก่อน ส่วนหนึ่งจากการทำโปรโมชั่นอาหารโหลสำเร็จ และของใช้ส่วนตัว ด้านภาวะตลาดแรงงาน การจ้างงานทรงตัวจากเดือนก่อน สะท้อนจากจำนวนผู้ประกันตนมาตรา 33 ที่ใกล้เคียงเดือนก่อนตามการจ้างงานในภาคบริการเป็นสำคัญ ขณะที่การจ้างงานในภาคการผลิตลดลงบ้าง โดยต้องติดตามการจ้างงานที่ยังคงลดลงในกลุ่มการผลิตสินค้าที่ได้รับผลกระทบจากการแข่งขันของสินค้านำเข้าสำหรับสัดส่วนผู้ขอรับสิทธิการว่างงานรวม และรายใหม่ต่อผู้ประกันตนทรงตัว ดุลบัญชีเดินสะพัดเกินดุลจากดุลการค้าที่เกินดุลเป็นสำคัญ

ที่มา : ธนาคารแห่งประเทศไทย

# สถานการณ์ตลาดแรงงานภาคตะวันตก ไตรมาส 3 (ก.ค.-ก.ย.) ปี 2568

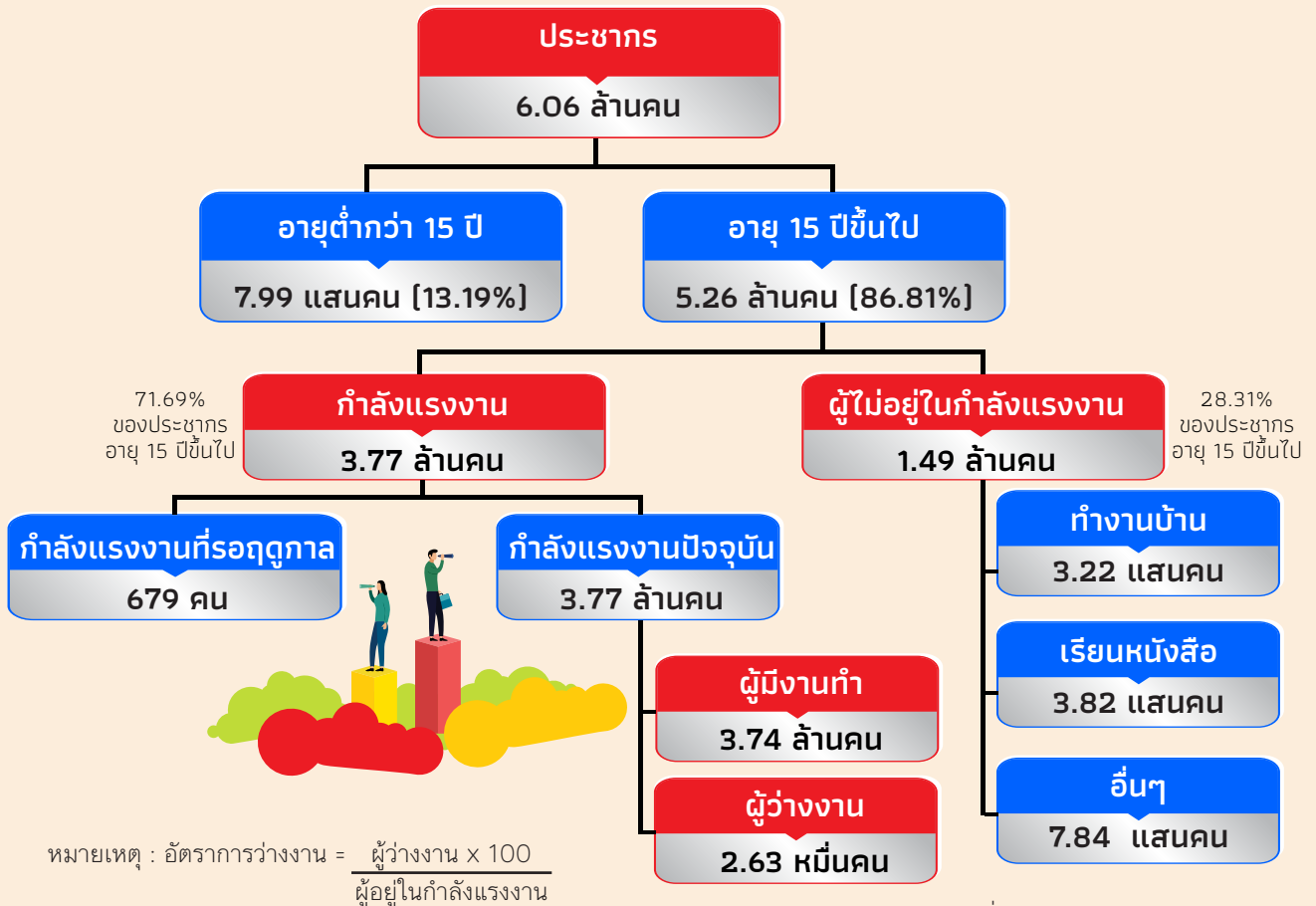


## กำลังแรงงานและภาวะการมีงานทำ

ข้อมูลจากสำนักงานสถิติแห่งชาติ กำลังแรงงานรวมลดลง ร้อยละ 0.73 และผู้มีงานทำลดลง ร้อยละ 0.81 จากช่วงเดียวกันของปีก่อน โดยอุตสาหกรรมที่มีผู้มีงานทำมากที่สุด คือ อุตสาหกรรมการผลิต รองลงมา ได้แก่ การขายส่ง การขายปลีก และที่พักแรมและการบริการด้านอาหาร ตามลำดับ ในขณะที่ผู้ว่างงานเพิ่มขึ้นร้อยละ 12.78 อัตราการว่างงานอยู่ที่ร้อยละ 0.70 เพิ่มขึ้นจากช่วงเดียวกันของปีก่อน ร้อยละ 0.08

## กำลังแรงงาน

ในไตรมาสที่ 3 ปี 2568 มีประชากรอายุ 15 ปีขึ้นไป จำนวน 5,257,824 คน กำลังแรงงานรวม 3,769,282 คน เมื่อเปรียบเทียบกับช่วงเดียวกันของปีก่อน ประชากรอายุ 15 ปีขึ้นไป เพิ่มขึ้น ร้อยละ 0.59 กำลังแรงงานลดลง ร้อยละ 0.73



เมื่อเปรียบเทียบกับช่วงเดียวกันของปีก่อน ประชากรอายุ 15 ปีขึ้นไป ที่จบการศึกษาระดับประถมศึกษา มีจำนวนเพิ่มขึ้นมากที่สุด เมื่อพิจารณารายจังหวัด พบว่า จังหวัดนครปฐม มีประชากรอายุ 15 ปีขึ้นไป มากที่สุด คิดเป็นร้อยละ 23.55 รองลงมา คือ จังหวัดสมุทรสาคร ร้อยละ 21.14 และจังหวัดสุพรรณบุรี ร้อยละ 12.89

## การมีงานทำ

ผู้มีงานทำมีจำนวน 3,742,342 คน คิดเป็น ร้อยละ 99.29 ของผู้อยู่ในกำลังแรงงาน เมื่อพิจารณาเป็นรายจังหวัด พบว่า จังหวัดนครปฐม มีผู้มีงานทำมากที่สุด จำนวน 881,504 คน คิดเป็นร้อยละ 23.55 จากจำนวนผู้มีงานทำทั้งหมด รองลงมาได้แก่ จังหวัดสมุทรสาคร จำนวน 791,210 คน ร้อยละ 21.14 จังหวัดสุพรรณบุรี จำนวน 482,349 คน ร้อยละ 12.89 จังหวัดกาญจนบุรี จำนวน 477,666 คน ร้อยละ 12.76 จังหวัดราชบุรี จำนวน 452,704 คน ร้อยละ 12.10 จังหวัดเพชรบุรี 289,232 คน ร้อยละ 7.73 จังหวัดประจวบคีรีขันธ์ 268,982 คน ร้อยละ 7.19 และจังหวัดสมุทรสงคราม 98,696 คน ร้อยละ 2.64 ตามลำดับ เมื่อเปรียบเทียบกับช่วงเดียวกันของปีก่อน ผู้มีงานทำลดลง ร้อยละ 0.81 โดยจังหวัดสุพรรณบุรี มีจำนวนผู้มีงานทำเพิ่มขึ้นมากที่สุด

## ผู้มีงานทำจำแนกตามอาชีพ [Employment by Occupation]

สำหรับประเภทอาชีพ พบว่า พนักงานบริการ และผู้จำหน่ายสินค้า มีผู้มีงานทำมากที่สุด จำนวน 781,977 คน คิดเป็นร้อยละ 20.90 รองลงมาได้แก่ ผู้ปฏิบัติงานที่มีฝีมือในด้านการเกษตรและการประมง จำนวน 676,589 คน ร้อยละ 18.08 ผู้ควบคุมเครื่องจักรโรงงานและเครื่องจักร จำนวน 675,489 คน ร้อยละ 18.05 ผู้ประกอบอาชีพขั้นพื้นฐาน จำนวน 589,323 คน ร้อยละ 15.75 ช่างฝีมือ และผู้ปฏิบัติงานที่เกี่ยวข้อง จำนวน 482,196 คน ร้อยละ 12.88

### ตารางแสดงจำนวนผู้มีงานทำภาคตะวันตก จำแนกตามประเภทอาชีพ ไตรมาส 3 (ก.ค.-ก.ย.) ปี 2568 กับปี 2567

หน่วย : คน

ประเภทอาชีพ	ไตรมาส 3 (ก.ค.-ก.ย.) ปี 2567	ไตรมาส 3 (ก.ค.-ก.ย.) ปี 2568	ร้อยละ
<b>ยอดรวม</b>	<b>3,738,090</b>	<b>3,742,342</b>	<b>100.00</b>
ผู้จัดการ ข้าราชการอาวุโส และผู้บัญชาตติภพหมาย	106,591	103,259	2.76
ผู้ประกอบวิชาชีพด้านต่าง ๆ	185,498	146,410	3.91
เจ้าหน้าที่เทคนิคและผู้ประกอบวิชาชีพที่เกี่ยวข้อง	157,977	137,667	3.68
เสมียน	156,698	148,566	3.97
พนักงานบริการ และผู้จำหน่ายสินค้า	825,783	781,977	20.90
ผู้ปฏิบัติงานที่มีฝีมือในด้านการเกษตร ป่าไม้ และการประมง	725,818	676,589	18.08
ช่างฝีมือและผู้ปฏิบัติงานที่เกี่ยวข้อง	480,093	482,196	12.88
ผู้ควบคุมเครื่องจักรโรงงาน	539,855	675,489	18.05
ผู้ประกอบอาชีพงานพื้นฐาน	559,777	589,323	15.75
คนงานซึ่งมิได้จำแนกไว้ในหมวดอื่น	0	866	0.02

ที่มา : สำนักงานสถิติแห่งชาติ

# ผู้มีงานทำจำแนกตามอุตสาหกรรม (Employment by Industrial)

เมื่อพิจารณาประเภทอุตสาหกรรม พบว่า เป็นผู้มีงานทำในอุตสาหกรรมการผลิต มากที่สุดจำนวน 1,120,734 คน คิดเป็นร้อยละ 29.95 รองลงมาได้แก่ การขายส่ง การขายปลีก จำนวน 630,742 คน ร้อยละ 16.85 ที่พักแรมและการบริการด้านอาหาร จำนวน 332,425 คน ร้อยละ 8.88 การก่อสร้าง จำนวน 176,530 คน ร้อยละ 4.72 และการบริหารราชการและป้องกันประเทศ จำนวน 125,013 คน ร้อยละ 3.34



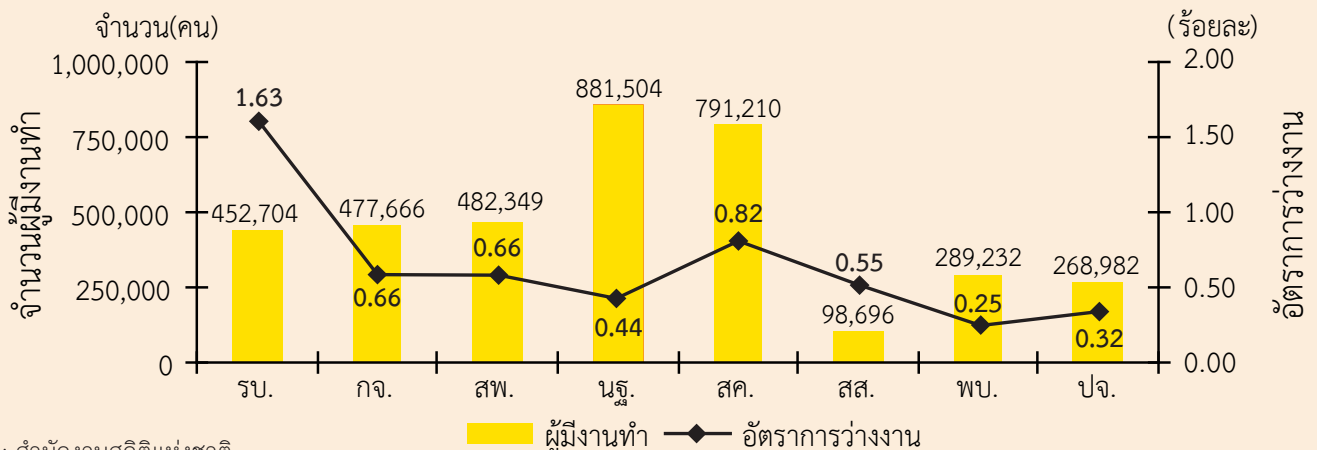
ตารางแสดงผู้มีงานทำ จำแนกตามระดับการศึกษา เปรียบเทียบไตรมาส 3 ปี 2567 และ ปี 2568

ประเภทอาชีพ	ไตรมาส 3 (ก.ค.-ก.ย.) ปี 2567	ไตรมาส 3 (ก.ค.-ก.ย.) ปี 2568	ร้อยละ
<b>ยอดรวม</b>	<b>3,773,088</b>	<b>3,742,339</b>	<b>100.00</b>
1. ต่ำกว่าประถมศึกษาและประถมศึกษา	1,394,514	1,401,517	37.45
2. มัธยมศึกษาตอนต้น	693,535	706,502	18.88
3. มัธยมศึกษาตอนปลาย	692,912	676,415	18.07
4. อุดมศึกษา	727,052	673,946	18.01
5. ไม่ทราบ	265,074	283,959	7.59

เมื่อจำแนกตามระดับการศึกษา พบว่า ระดับต่ำกว่าประถมศึกษาและประถมศึกษา มีจำนวนมากที่สุด คิดเป็นร้อยละ 37.45 รองลงมาได้แก่ ระดับมัธยมศึกษาตอนต้น ร้อยละ 18.88 ระดับมัธยมศึกษาตอนปลาย ร้อยละ 18.07 ระดับอุดมศึกษา ร้อยละ 18.01 และไม่ทราบระดับการศึกษา ร้อยละ 7.59 ตามลำดับ เมื่อเปรียบเทียบกับช่วงเดียวกันปีก่อน พบว่า ผู้มีงานทำทุกระดับการศึกษามีจำนวนเพิ่มขึ้น

## ผู้มีงานทำ และอัตราการว่างงาน

แผนภูมิแสดงจำนวนผู้มีงานทำ และอัตราการว่างงานของภาคตะวันตก จำแนกรายจังหวัด ไตรมาส 3 (ก.ค.-ก.ย.) ปี 2568



ที่มา : สำนักงานสถิติแห่งชาติ

# ภาวะตลาดแรงงานและการลงทุน

## การให้บริการจัดหางาน

จากข้อมูลของระบบบริการจัดหางานในประเทศผ่านระบบบริการประชาชน (e-Service) กรมการจัดหางาน พบว่า นายจ้าง/สถานประกอบการ มีความต้องการแรงงาน ผู้สมัครงานมาใช้บริการ และการบรรจุงาน ลดลงจากช่วงเดียวกันปีก่อน ปรากฏรายละเอียดดังนี้

01

ความต้องการแรงงาน ลดลงร้อยละ 54.65 จังหวัดกาญจนบุรี มีความต้องการแรงงานมากที่สุด โดยต้องการผู้ที่จบการศึกษาระดับมัธยมศึกษา มากที่สุด

02

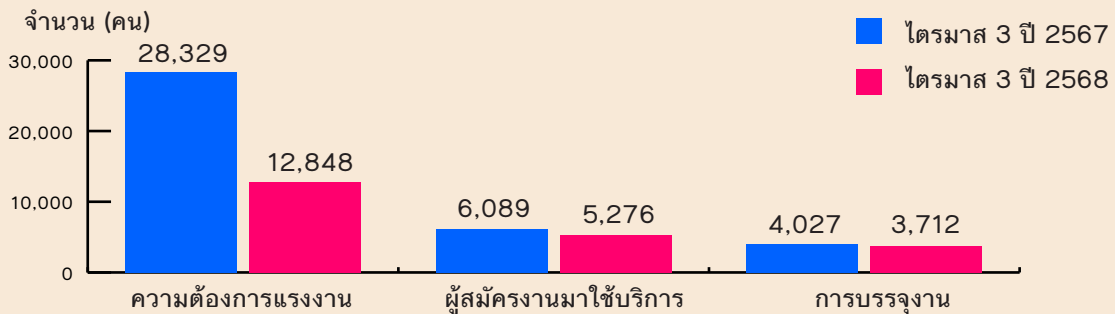
ผู้สมัครงานมาใช้บริการ ลดลงร้อยละ 13.35 จังหวัดนครปฐม มีผู้สมัครงานมากที่สุด โดยเป็นผู้จบการศึกษาระดับมัธยมศึกษา มากที่สุด

03

การบรรจุงาน ลดลงร้อยละ 7.82 โดยจังหวัดนครปฐม ได้รับการบรรจุมากที่สุด โดยเป็นผู้จบการศึกษาระดับมัธยมศึกษา มากที่สุด

กรมการจัดหางานได้รับแจ้งความต้องการแรงงาน (ตำแหน่งงานว่าง) จากนายจ้าง/สถานประกอบการไตรมาส 3 (กรกฎาคม - กันยายน) ปี 2568 จำนวน 12,848 อัตรา ผู้สมัครงานมาใช้บริการ จำนวน 5,276 คน การบรรจุงาน จำนวน 3,712 คน เมื่อเปรียบเทียบกับช่วงเดียวกันปีก่อน พบว่า ความต้องการแรงงาน ลดลงร้อยละ 54.65 ส่วนผู้สมัครงาน และการบรรจุงานลดลงร้อยละ 13.35 และ 7.82 ตามลำดับ

### ความต้องการแรงงาน ผู้สมัครงานมาใช้บริการ และการบรรจุงาน ไตรมาส 3 ปี 2568 และปี 2567



ที่มา : ระบบให้บริการประชาชน (e-service.doe.go.th)

## ความต้องการแรงงาน

สถานประกอบการมาใช้บริการที่แจ้งความประสงค์จะรับสมัครบุคคลเข้าทำงาน (ตำแหน่งงานว่าง) มีจำนวน 12,848 อัตรา เป็นเพศชาย 1,245 อัตรา เพศหญิง 603 อัตรา และไม่ระบุเพศ 11,000 อัตรา

### อุตสาหกรรมที่มีความต้องการแรงงานมาก 5 อันดับแรก ได้แก่

01

การผลิต เช่น การผลิตชิ้นส่วนและอุปกรณ์เสริมอื่น ๆ สำหรับยานยนต์, การผลิตส่วนประกอบอิเล็กทรอนิกส์, การผลิตสายไฟฟ้าและเคเบิลสำหรับงานไฟฟ้าและอิเล็กทรอนิกส์, การผลิตผลิตภัณฑ์จากเนื้อสัตว์และเนื้อสัตว์ปีก และการทอผ้าจากเส้นใย

การขายส่งและการขายปลีก การซ่อมยานยนต์ และจักรยานยนต์ เช่น การขายปลีกสินค้าอื่น ๆ ในร้านค้าทั่วไป, ร้านขายปลีกวัสดุก่อสร้าง, การขายยานยนต์ใหม่ชนิดรถยนต์นั่งส่วนบุคคล รถกระบะ รถตู้ และรถขนาดเล็กที่คล้ายกัน, ร้านสะดวกซื้อ/มินิมาร์ท และการขายส่งสินค้าทั่วไป

02

03

กิจกรรมเกี่ยวกับอสังหาริมทรัพย์ เช่น การเช่าและการดำเนินการเกี่ยวกับอสังหาริมทรัพย์ ที่เป็นของตนเองหรือเช่าจากผู้อื่นเพื่อเป็นที่พักอาศัย, กิจกรรมของตัวแทนขายสื่อโฆษณา, การวิจัยตลาดและการสำรวจความคิดเห็นของประชาชน (ประชามติ), การซื้อและการขายอสังหาริมทรัพย์ที่เป็นของตนเองเพื่อการพักอาศัย และกิจกรรมเกี่ยวกับบัญชี การทำบัญชี และการตรวจสอบบัญชี การให้คำปรึกษาด้านภาษี

ที่พักแรมและบริการด้านอาหาร เช่น โรงแรม รีสอร์ท และห้องชุด, การบริการด้านอาหารในภัตตาคาร/ร้านอาหาร, การบริการด้านเครื่องดื่มที่มีแอลกอฮอล์เป็นหลัก ในร้าน, การบริการด้านอาหารและการบริการด้านอาหารบนแผงลอยและตลาด

04

05

การขนส่งและสถานที่เก็บสินค้า เช่น กิจกรรมการรับส่งเอกสาร/สิ่งของ, การขนส่งสินค้าอื่น ๆ ทางถนน, การขนส่งสินค้าแช่เย็นหรือแช่แข็งทางถนน, กิจกรรมที่เกี่ยวกับคลังสินค้าและการจัดเก็บสินค้า และกิจกรรมของตัวแทนผู้รับจัดการขนส่งสินค้าและตัวแทนออกของ (ตัวแทนดำเนินพิธีการศุลกากร)

### ตารางความต้องการแรงงาน จำแนกตามประเภทอุตสาหกรรม ไตรมาส 3 ปี 2568 และปี 2567

ประเภทอุตสาหกรรม	ไตรมาส 3		เปรียบเทียบกับช่วงเดียวกันปีก่อน
	ปี 67	ปี 68	
<b>รวม</b>	<b>28,329</b>	<b>12,848</b>	<b>-15,481</b>
A เกษตรกรรมการป่าไม้และการประมง	78	13	-65
B การทำเหมืองแร่ และเหมืองหิน	44	113	69
C การผลิต	20,416	8,564	11,852
D ไฟฟ้า ก๊าซ ไอน้ำและระบบการปรับอากาศ	72	9	-63
E การจัดหา น้ำ การจัดการน้ำเสียและของเสียรวมถึงกิจกรรมที่เกี่ยวข้อง	105	8	-97
F การก่อสร้าง	507	142	365
G การขายส่งและการขายปลีก การซ่อมยานยนต์ และจักรยานยนต์	4,134	1,819	-2,315
H การขนส่งและสถานที่เก็บสินค้า	484	270	-214
I ที่พักแรมและการบริการด้านอาหาร	763	552	-211
J ข้อมูลข่าวสารและการสื่อสาร	57	121	64
K กิจกรรมทางการเงินและการประกันภัย	132	190	58
L กิจกรรมเกี่ยวกับอสังหาริมทรัพย์	78	643	565
M กิจกรรมวิชาชีพ วิทยาศาสตร์และกิจกรรมทางวิชาการ	511	83	-428
N กิจกรรมการบริหารและบริการสนับสนุน	34	1	-33
O การบริหารราชการการป้องกันประเทศ และการป้องกันสังคมภาคบังคับ	592	197	-395
P การศึกษา	8	1	-7
Q กิจกรรมด้านสุขภาพและงานสังคมสงเคราะห์	177	119	-58
R ศิลปะ ความบันเทิง และนันทนาการ	0	0	0
S กิจกรรมการบริการด้านอื่น ๆ	137	3	-134
T กิจกรรมการจ้างงานในครัวเรือนกิจกรรมการผลิตสินค้า และบริการที่ทำขึ้นเองเพื่อใช้ในครัวเรือน ซึ่งไม่สามารถจำแนกกิจกรรมได้อย่างชัดเจน	0	0	0
U กิจกรรมขององค์การระหว่างประเทศและภาคีสมาชิก	0	0	0

ที่มา : ระบบให้บริการประชาชน (e-service.doe.go.th)



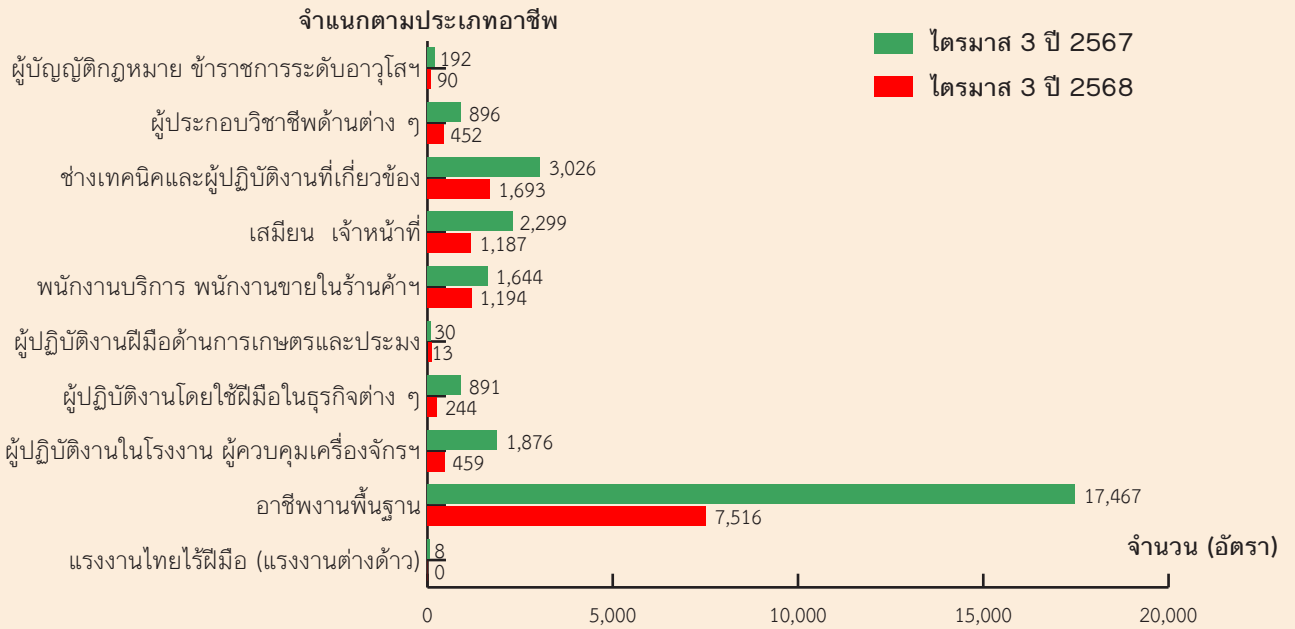
จากตาราง เมื่อเปรียบเทียบความต้องการแรงงานตามประเภทอุตสาหกรรมในไตรมาสที่ 3 ปี 2568 กับปี 2567 พบว่า

**อุตสาหกรรมที่มีความต้องการแรงงานเพิ่มขึ้น** ได้แก่ กิจกรรมเกี่ยวกับอสังหาริมทรัพย์, การทำเหมืองแร่ และเหมืองหิน, ข้อมูลข่าวสารและการสื่อสาร และกิจกรรมทางการเงินและการประกันภัย

**อุตสาหกรรมที่มีความต้องการแรงงานลดลง** ได้แก่ การผลิต, การขายส่งและการขายปลีกการซ่อมยานยนต์ และจักรยานยนต์, กิจกรรมวิชาชีพ วิทยาศาสตร์และกิจการทางวิชาการ, การบริหารราชการการป้องกันประเทศ และการประกันสังคมภาคบังคับ, การก่อสร้าง, การขนส่งและสถานที่เก็บสินค้า, ที่พักแรมและการบริการด้านอาหาร, กิจกรรมการบริการด้านอื่น ๆ, การจัดหาหน้า การจัดการน้ำเสียและของเสียรวมถึงกิจกรรมที่เกี่ยวข้อง, เกษตรกรรม การป่าไม้และการประมง, ไฟฟ้า ก๊าซ ไอน้ำและระบบการปรับอากาศ, กิจกรรมด้านสุขภาพและงานสังคมสงเคราะห์, กิจกรรมการบริหารและบริการสนับสนุน และการศึกษา

ส่วนอุตสาหกรรมศิลปะ ความบันเทิงและนันทนาการ, กิจกรรมการจ้างงานในครัวเรือนกิจกรรมการผลิต สินค้าและบริการที่ทำขึ้นเองเพื่อใช้ในครัวเรือนซึ่งไม่สามารถจำแนกกิจกรรมได้อย่างชัดเจน และกิจกรรมขององค์กรระหว่างประเทศและภาคีสมาชิก ไม่มีจำนวนความต้องการแรงงาน

**แผนภูมิแสดงความต้องการแรงงาน จำแนกตามประเภทอาชีพ ไตรมาส 3 ปี 2568 และปี 2567**

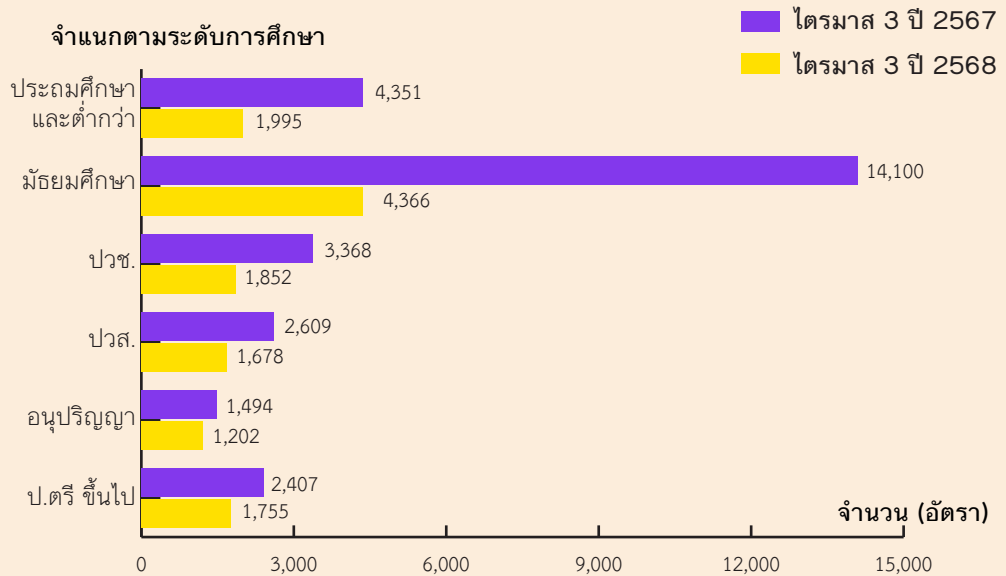


ที่มา : ระบบให้บริการประชาชน (e-service.doe.go.th)

ประเภทอาชีพที่สถานประกอบการต้องการแรงงานมากที่สุด คือ **อาชีพนานพื้นฐาน** จำนวน 7,516 อัตรา คิดเป็นร้อยละ 58.50 (เช่น แรงงานในด้านการประกอบ, แรงงานด้านการผลิต, แรงงานในด้านการผลิตต่าง ๆ แรงงานทั่วไป , พนักงานจัดส่งสินค้า และแรงงานบรรจุ) รองลงมาได้แก่ ช่างเทคนิคและผู้ปฏิบัติงาน ที่เกี่ยวข้อง จำนวน 1,693 อัตรา (ร้อยละ 13.18) พนักงานบริการ พนักงานขายในร้านค้าและตลาด จำนวน 1,194 อัตรา (ร้อยละ 9.29) เสมียน เจ้าหน้าที่ จำนวน 1,187 อัตรา (ร้อยละ 9.24) และผู้ปฏิบัติงานในโรงงาน ผู้ควบคุมเครื่องจักรและผู้ปฏิบัติงานด้านการประกอบ จำนวน 459 อัตรา (ร้อยละ 3.57)

นายจ้าง/สถานประกอบการต้องการแรงงานที่จบการศึกษาระดับมัธยมศึกษา มากที่สุด คิดเป็นร้อยละ 33.98 รองลงมาคือ ระดับประถมศึกษาและต่ำกว่า ร้อยละ 15.53 ระดับปวช. ร้อยละ 14.41 ระดับปริญญาตรีขึ้นไป ร้อยละ 13.66 ระดับปวส. ร้อยละ 13.06 และระดับอนุปริญญา ร้อยละ 9.36 **เมื่อเปรียบเทียบกับช่วงเดียวกันปีก่อน พบว่า ความต้องการแรงงานระดับการศึกษา** ลดลงทุกระดับการศึกษา โดยระดับมัธยมศึกษา ลดลงมากที่สุด ร้อยละ 69.04 รองลงมาได้แก่ ระดับประถมศึกษาและต่ำกว่า ร้อยละ 54.15 ระดับปวช. ร้อยละ 45.01 ระดับปวส. ร้อยละ 35.68 ระดับปริญญาตรีขึ้นไป ร้อยละ 27.09 และระดับอนุปริญญา ร้อยละ 19.54

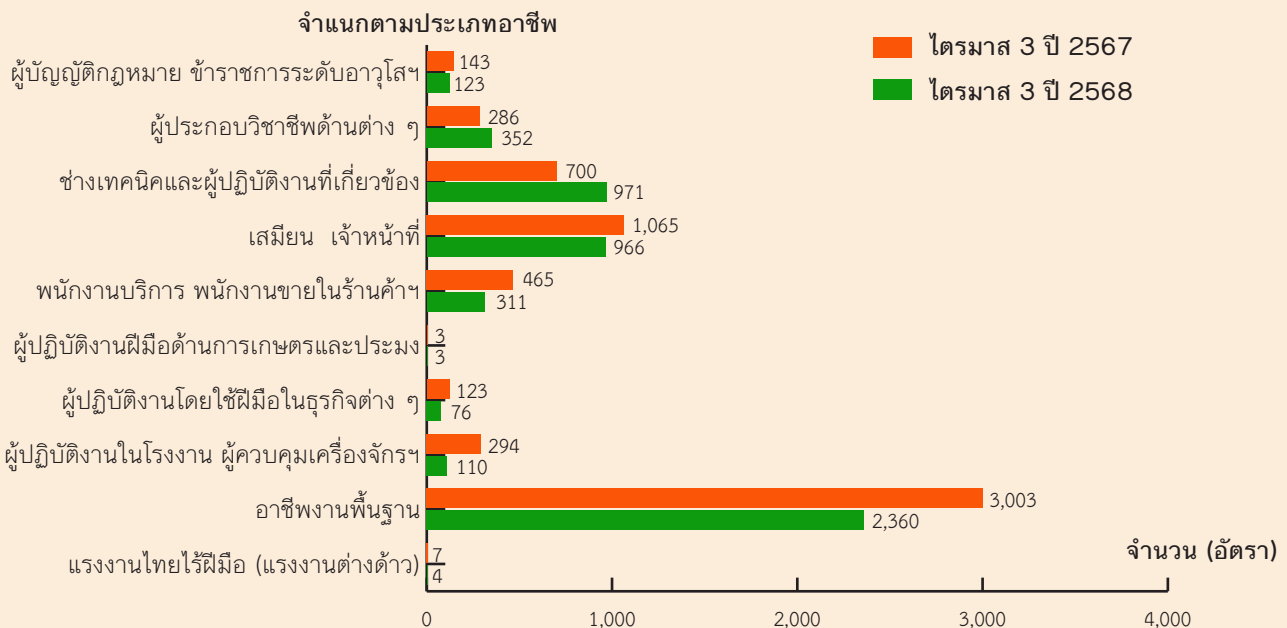
## แผนภูมิแสดงความต้องการแรงงาน จำแนกตามระดับการศึกษา ไตรมาส 3 ปี 2568 และปี 2567



### ผู้สมัครงาน

ผู้สมัครงานที่ใช้บริการมีจำนวน 5,276 คน เป็นเพศชาย 2,260 คน เพศหญิง 3,016 คน เป็นผู้จบการศึกษาระดับมัธยมศึกษามากที่สุด จำนวน 2,157 คน คิดเป็นร้อยละ 40.88 รองลงมาคือ ระดับปริญญาตรี ขึ้นไป ร้อยละ 27.33 ระดับประถมศึกษาและต่ำกว่า ร้อยละ 14.80 ระดับปวส. ร้อยละ 10.69 ระดับปวช. ร้อยละ 6.18 และระดับอนุปริญญา มีเพียงร้อยละ 0.11 เมื่อเปรียบเทียบกับช่วงเดียวกันปีก่อน พบว่า ผู้สมัครงานลดลง ร้อยละ 13.35

## แผนภูมิแสดงผู้สมัครงานมาใช้บริการ จำแนกตามประเภทอาชีพ ไตรมาส 3 ปี 2568 และปี 2567



ที่มา : ระบบให้บริการประชาชน (e-service.doe.go.th)

จากแผนภูมิ เมื่อพิจารณาตามประเภทอาชีพจะเห็นได้ว่า อาชีพงานพื้นฐาน มีจำนวนผู้มาสมัครงานมากที่สุด คิดเป็นร้อยละ 44.73 (เช่น แรงงานในด้านการผลิตต่าง ๆ แรงงานทั่วไป, แรงงานด้านการผลิต, แรงงานด้านการประกอบ, พนักงานจัดส่งสินค้า และแรงงานบรรจุ) เมื่อเปรียบเทียบกับช่วงเดียวกันปีก่อน พบว่า โดยส่วนใหญ่ผู้สมัครงานลดลงในประเภทอาชีพ ผู้บัญญัติกฎหมาย ข้าราชการระดับอาวุโส ผู้จัดการ, เสมียน เจ้าหน้าที่, พนักงานบริการพนักงานขายในร้านค้าและตลาด, ผู้ปฏิบัติงานโดยใช้ฝีมือในธุรกิจต่าง ๆ, ผู้ปฏิบัติงานในโรงงานผู้ควบคุมเครื่องจักรและผู้ปฏิบัติงานด้านการประกอบ และอาชีพงานพื้นฐาน ส่วนผู้ปฏิบัติงานฝีมือ ด้านการเกษตรและประมง มีจำนวนผู้สมัครงานคงที่

## การบรรจงาน

ผู้สมัครงานได้รับการบรรจงานทั้งหมด จำนวน 3,712 คน เพศชาย 1,580 คน เพศหญิง 2,132 คน โดยเป็นการบรรจงาน ในจังหวัดนครปฐม มากที่สุด ร้อยละ 31.71 ของผู้สมัครงานที่ได้รับการบรรจงานทั้งหมด รองลงมาได้แก่ จังหวัดสมุทรสาคร ร้อยละ 15.68 จังหวัดเพชรบุรี ร้อยละ 14.09 เมื่อเปรียบเทียบกับช่วงเดียวกันปีก่อน พบว่ามีจำนวนผู้ได้รับการบรรจงานลดลง คิดเป็นร้อยละ 7.82

โดยผู้ที่มีการศึกษาระดับมัธยมศึกษาได้รับการบรรจงานมากที่สุด คิดเป็นร้อยละ 48.63 รองลงมาได้แก่ ระดับปริญญาตรีขึ้นไป ร้อยละ 19.21 ระดับประถมศึกษาและต่ำกว่า ร้อยละ 16.65 ระดับปวส. ร้อยละ 9.19 ระดับปวช. ร้อยละ 6.20 และระดับอนุปริญญา มีเพียงร้อยละ 0.13



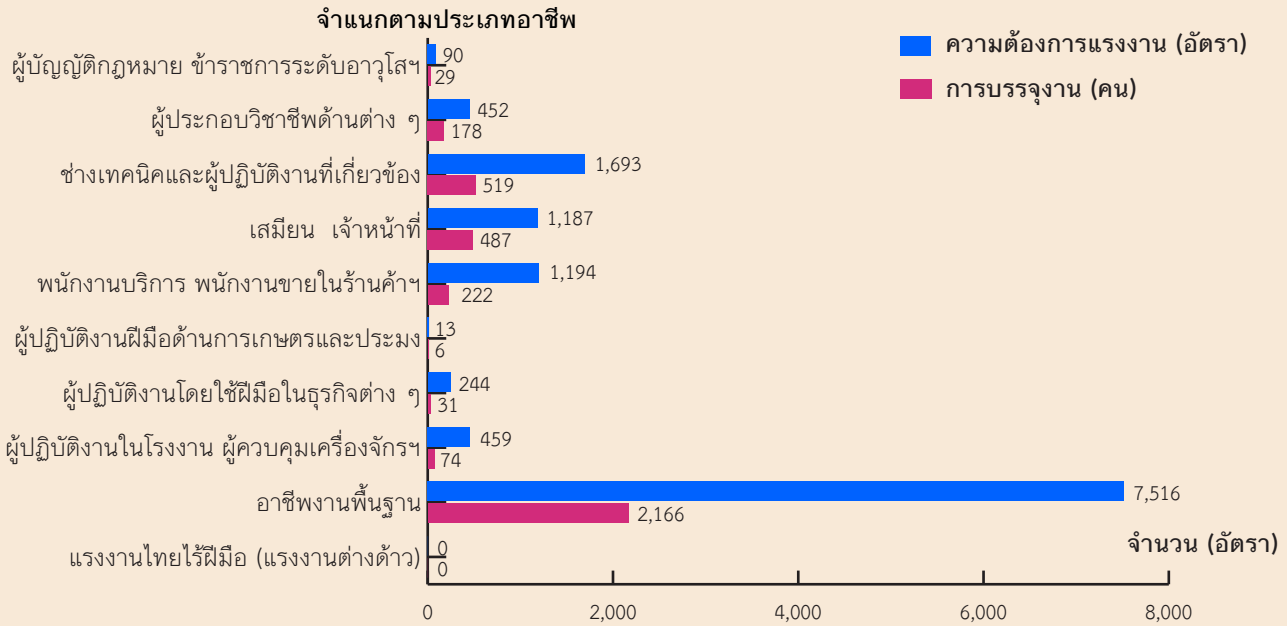
### ตารางแสดงการบรรจงาน จำแนกตามประเภทอุตสาหกรรม ไตรมาส 3 ปี 2568

ประเภทอุตสาหกรรม	ตำแหน่งงาน (อัตรา)	การบรรจงาน (คน)
A เกษตรกรรมการป่าไม้และการประมง	13	17
B การทำเหมืองแร่ และเหมืองหิน	113	12
C การผลิต	8,564	2,773
D ไฟฟ้า ก๊าซ ไอน้ำและระบบการปรับอากาศ	9	6
E การจัดหา น้ำ การจัดการน้ำเสียและของเสียรวมถึงกิจกรรมที่เกี่ยวข้อง	8	1
F การก่อสร้าง	142	42
G การขายส่งและการขายปลีก การซ่อมยานยนต์ และจักรยานยนต์	1,819	400
H การขนส่งและสถานที่เก็บสินค้า	270	27
I ที่พักแรมและการบริการด้านอาหาร	552	87
J ข้อมูลข่าวสารและการสื่อสาร	121	101
K กิจกรรมทางการเงินและการประกันภัย	190	8
L กิจกรรมเกี่ยวกับบอสังหาริมทรัพย์	643	28
M กิจกรรมวิชาชีพ วิทยาศาสตร์และกิจกรรมทางวิชาการ	83	30
N กิจกรรมการบริหารและบริการสนับสนุน	1	1
O การบริหารราชการการป้องกันประเทศฯ	197	126
P การศึกษา	1	1
Q กิจกรรมด้านสุขภาพและงานสังคมสงเคราะห์	119	51
R ศิลปะ ความบันเทิงและนันทนาการ	0	0
S กิจกรรมการบริการด้านอื่น ๆ	3	1
T กิจกรรมการจ้างงานในครัวเรือน ฯลฯ	0	0
U กิจกรรมขององค์การระหว่างประเทศและภาคีสมาชิก	0	0

ที่มา : ระบบให้บริการประชาชน (e-service.doe.go.th)

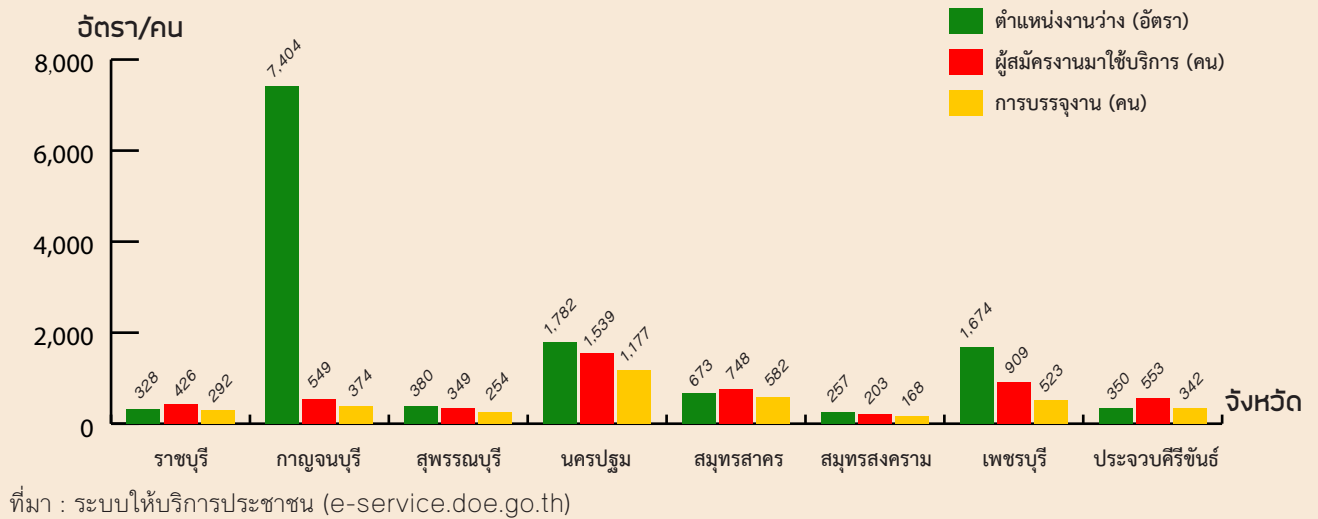
อุตสาหกรรมที่มีการบรรจงานมากที่สุด ได้แก่ อุตสาหกรรมการผลิต มีการบรรจงาน จำนวน 2,773 คน คิดเป็นร้อยละ 74.70 รองลงมาได้แก่ การขายส่งและการขายปลีก การซ่อมยานยนต์ และจักรยานยนต์ จำนวน 400 คน (ร้อยละ 10.78) การบริหารราชการการป้องกันประเทศ และการประกันสังคมภาคบังคับ จำนวน 126 คน (ร้อยละ 3.39) ข้อมูลข่าวสารและการสื่อสาร จำนวน 101 คน (ร้อยละ 2.72) และที่พักแรมและการบริการด้านอาหาร จำนวน 87 คน (ร้อยละ 2.34)

## แผนภูมิแสดงความต้องการแรงงาน และการบรรจุงาน จำแนกตามประเภทอาชีพ ไตรมาส 3 ปี 2568



เมื่อพิจารณาตามประเภทอาชีพ พบว่า **อาชีพงานพื้นฐาน** มีการบรรจุงานมากที่สุด จำนวน 2,166 คน คิดเป็นร้อยละ 58.35 (เช่น แรงงานด้านการผลิต, แรงงานทั่วไป, แรงงานด้านการประกอบ, พนักงานจัดส่งสินค้า, แรงงานบรรจุ) รองลงมาได้แก่ ช่างเทคนิคและผู้ปฏิบัติงานที่เกี่ยวข้อง จำนวน 519 คน (ร้อยละ 13.98) เสมียนเจ้าหน้าที่ จำนวน 487 คน (ร้อยละ 13.12) พนักงานบริการ พนักงานขายในร้านค้าและตลาด จำนวน 222 คน (ร้อยละ 5.98) และผู้ประกอบการวิชาชีพด้านต่าง ๆ จำนวน 178 คน (ร้อยละ 4.80)

## แผนภูมิ แสดงความต้องการแรงงาน ผู้สมัครงานมาใช้บริการ และการบรรจุงาน จำแนกตามจังหวัด ไตรมาส 3 ปี 2568



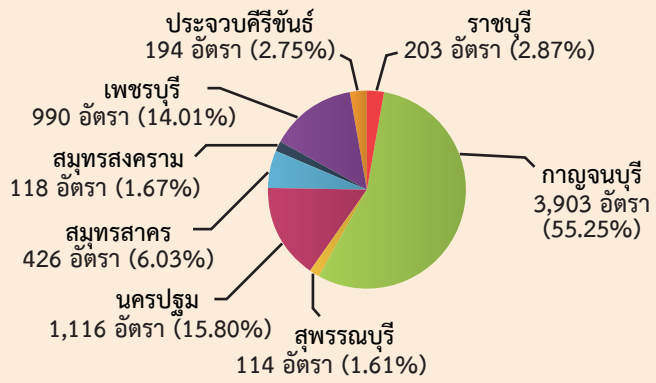
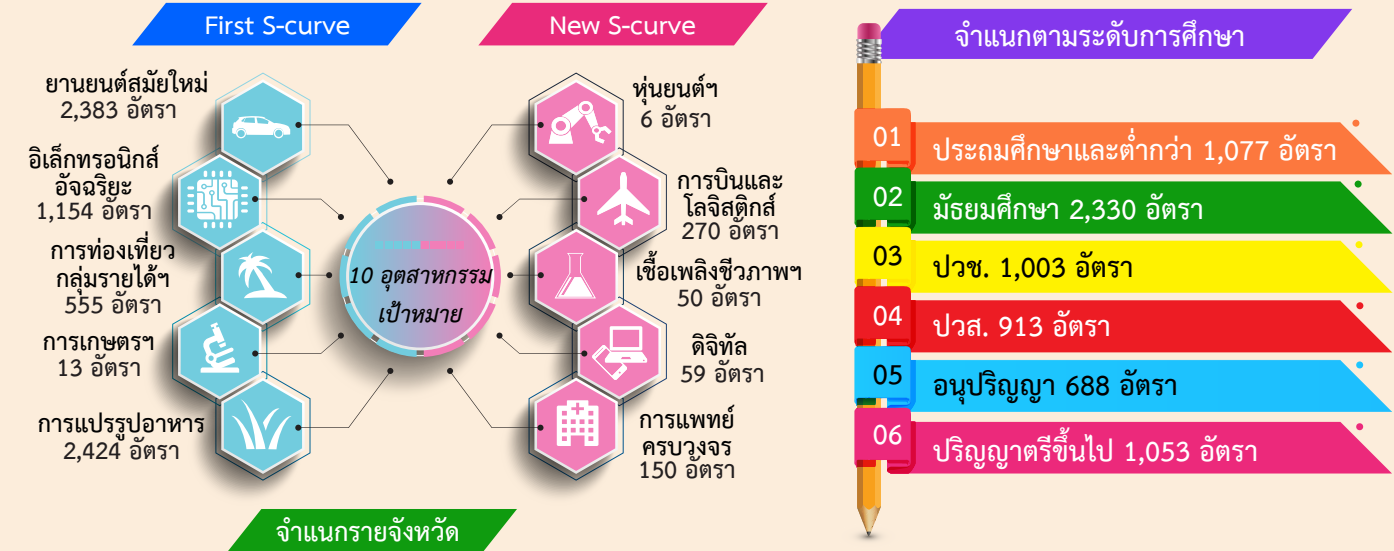
## ความต้องการแรงงานใน 10 อุตสาหกรรมเป้าหมาย

ไตรมาส 3 (ก.ค.-ต.ค.) ปี 2568 ภาคตะวันตกมีความต้องการแรงงานใน 10 อุตสาหกรรมเป้าหมาย จำนวน 7,064 อัตรา เพิ่มขึ้นร้อยละ 7.85 อัตรา จากไตรมาสก่อน แต่ลดลงร้อยละ 51.27 จากช่วงเดียวกันของปีก่อน โดยในภาพรวม พบว่า อุตสาหกรรมการแปรรูปอาหาร มีความต้องการมากที่สุด จำนวน 2,424 อัตรา (ร้อยละ 34.31) รองลงมาได้แก่ อุตสาหกรรมยานยนต์สมัยใหม่ จำนวน 2,383 อัตรา (ร้อยละ 33.73) อุตสาหกรรมอิเล็กทรอนิกส์อัจฉริยะ จำนวน 1,154 อัตรา (ร้อยละ 16.34)



**อุตสาหกรรม First S-curve พบว่า** อุตสาหกรรมการแปรรูปอาหาร มีความต้องการแรงงานมากที่สุด รองลงมา ได้แก่ อุตสาหกรรมยานยนต์สมัยใหม่ และอุตสาหกรรมอิเล็กทรอนิกส์อัจฉริยะ ส่วนระดับการศึกษาพบว่า มีความต้องการแรงงานในระดับมัธยมศึกษามากที่สุด

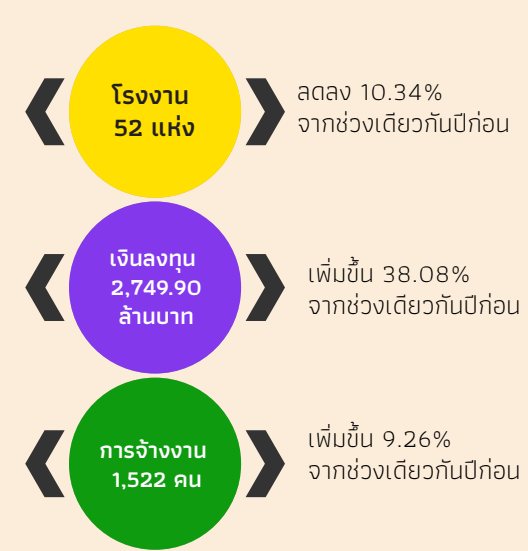
**อุตสาหกรรม New S-curve พบว่า** อุตสาหกรรมการบินและโลจิสติกส์ ต้องการแรงงานมากที่สุด รองลงมา ได้แก่ อุตสาหกรรมการแพทย์ครบวงจร และอุตสาหกรรมดิจิทัล ส่วนระดับการศึกษาพบว่า มีความต้องการแรงงานในระดับมัธยมศึกษามากที่สุด



เมื่อพิจารณาเป็นรายจังหวัดพบว่า จังหวัดกาญจนบุรี มีความต้องการแรงงานมากที่สุด จำนวน 3,903 อัตรา คิดเป็นร้อยละ 55.25 ของตำแหน่งงาน 10 อุตสาหกรรมเป้าหมายทั้งหมด รองลงมาได้แก่ จังหวัดนครปฐม จำนวน 1,116 อัตรา (ร้อยละ 15.80) จังหวัดเพชรบุรี จำนวน 990 อัตรา (ร้อยละ 14.01) จังหวัดสมุทรสาคร จำนวน 426 อัตรา (ร้อยละ 6.03)

ที่มา : ระบบให้บริการประชาชน (e-service.doe.go.th)

## การลงทุนในภาคตะวันตก



เมื่อพิจารณาเงินลงทุน พบว่า จังหวัดนครปฐมมีเงินลงทุนมากที่สุด ประมาณ 1,403.65 ล้านบาท คิดเป็นร้อยละ 51.04 รองลงมาได้แก่ จังหวัดสมุทรสาคร ประมาณ 682.22 ล้านบาท (ร้อยละ 24.81) จังหวัดเพชรบุรี ประมาณ 395 ล้านบาท (ร้อยละ 14.36) และจังหวัดราชบุรี ประมาณ 106 ล้านบาท (ร้อยละ 3.85)

เมื่อเปรียบเทียบกับช่วงเดียวกันปีก่อน พบว่า จังหวัดนครปฐม มีจำนวนเงินลงทุนเพิ่มขึ้น จังหวัดราชบุรี จังหวัดกาญจนบุรี จังหวัดสมุทรสาคร และจังหวัดเพชรบุรี มีเงินลงทุนลดลง ในส่วนของจังหวัดสุพรรณบุรี จังหวัดสมุทรสงคราม และจังหวัดประจวบคีรีขันธ์ ไม่มีจำนวนเงินลงทุน

**ตารางแสดงจำนวนโรงงาน เงินลงทุน และการจ้างงาน ที่ได้รับอนุญาตให้ประกอบกิจการใหม่ ไตรมาส 3 (ก.ค.-ก.ย.) ปี 2568 เปรียบเทียบกับปี 2567**

จังหวัด	ไตรมาส 3 ปี 2567			ไตรมาส 3 ปี 2568		
	โรงงาน [แห่ง]	เงินลงทุน [ล้านบาท]	การจ้างงาน [คน]	โรงงาน [แห่ง]	เงินลงทุน [ล้านบาท]	การจ้างงาน [คน]
ราชบุรี	5	212.52	94	3	106.00	28
กาญจนบุรี	8	79.73	72	1	23.00	15
สุพรรณบุรี	0	0.00	0	3	55.10	19
นครปฐม	18	500.96	463	24	1,403.65	607
สมุทรสาคร	17	759.95	563	17	682.22	768
สมุทรสงคราม	0	0.00	0	1	15.50	15
เพชรบุรี	10	438.32	201	2	395.00	32
ประจวบคีรีขันธ์	0	0.00	0	1	69.42	38
<b>รวม</b>	<b>58</b>	<b>1,991.48</b>	<b>1,393</b>	<b>52</b>	<b>2,749.90</b>	<b>1,522</b>

ที่มา : กรมโรงงานอุตสาหกรรม

## สถานประกอบการและลูกจ้าง

**จำนวนสถานประกอบการและลูกจ้าง 5 อันดับแรก**

จำแนกตามประเภทอุตสาหกรรม

<b>01</b>	<p>การผลิต 16,389 แห่ง (33.03%) 716,564 คน (61.40%)</p>
<b>02</b>	<p>การขายส่ง การขายปลีก 12,249 แห่ง (24.69%) 181,868 คน (15.58%)</p>

<b>03</b>	<p>การก่อสร้าง 3,510 แห่ง (7.07%) 43,777 คน (3.75%)</p>
<b>04</b>	<p>โรงแรมและภัตตาคาร 3,168 แห่ง (6.39%) 37,027 คน (3.18%)</p>
<b>05</b>	<p>การขนส่ง สถานที่เก็บสินค้า ฯ 2,154 แห่ง (4.34%) 32,320 คน (2.77%)</p>

**จำนวนสถานประกอบการและลูกจ้าง จำแนกรายจังหวัด**

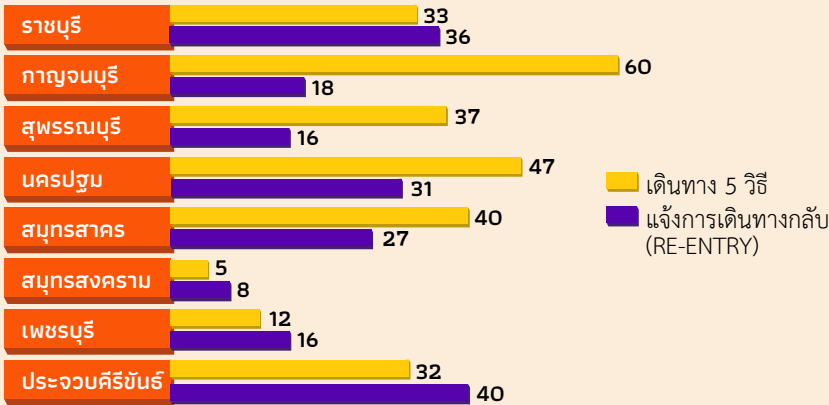
จังหวัด	สถานประกอบการ [แห่ง]	ลูกจ้าง [คน]
ราชบุรี	6,763	124,264
กาญจนบุรี	4,044	77,396
สุพรรณบุรี	3,726	45,566
นครปฐม	10,160	259,255
สมุทรสาคร	12,729	489,304
สมุทรสงคราม	2,523	28,515
เพชรบุรี	4,246	72,648
ประจวบคีรีขันธ์	5,421	70,114
<b>รวม</b>	<b>49,612</b>	<b>1,167,062</b>

ที่มา : สำนักงานสวัสดิการและคุ้มครองแรงงาน

## การเดินทางไปทำงานในต่างประเทศ

ภาคตะวันตกมีแรงงานได้รับอนุญาตให้เดินทางไปทำงานในต่างประเทศ จำนวน 458 คน หรือร้อยละ 1.57 ของแรงงานที่เดินทางไปทำงานต่างประเทศทั้งหมด เพิ่มขึ้นจากช่วงเดียวกันปีก่อน ร้อยละ 6.02 เป็นเพศชาย ร้อยละ 68.56 เพศหญิง ร้อยละ 31.44 เดินทางไปทำงานโดย Re-entry มากที่สุดร้อยละ 41.92 รองลงมาคือ บริษัทจัดหางาน จัดส่ง ร้อยละ 31.44 เดินทางด้วยตนเอง ร้อยละ 10.04 นายจ้างพาลูกจ้างไปทำงาน ร้อยละ 6.99 กรมการจัดหางาน จัดส่ง ร้อยละ 6.33 และนายจ้างส่งลูกจ้างไปฝึกงาน 3.28

### จำแนกรายจังหวัด



### ประเทศที่มีผู้เดินทางไปทำงานมากที่สุด 5 อันดับแรก

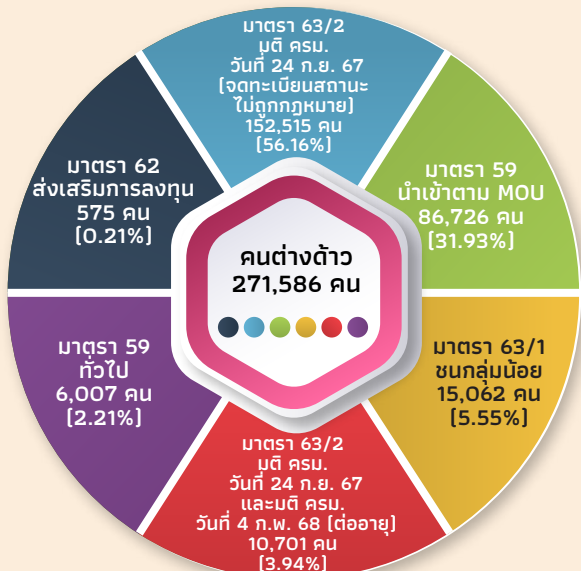


ที่มา : กองบริหารแรงงานไทยไปต่างประเทศ กรมการจัดหางาน

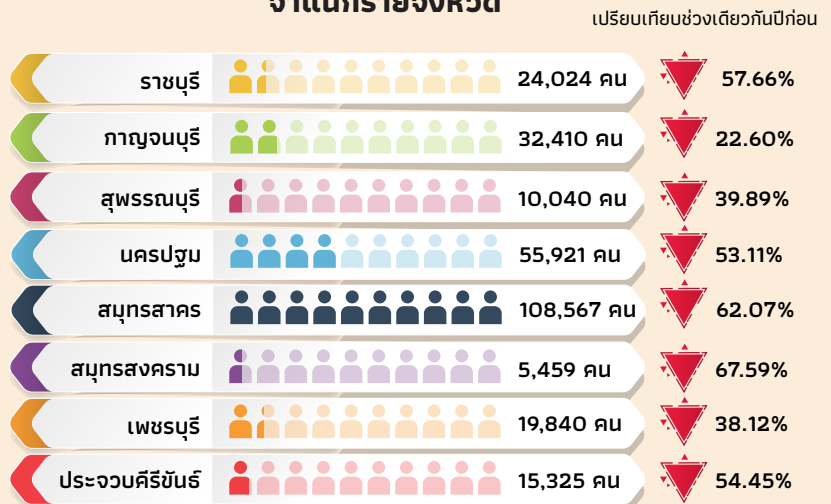
## การทำงานของคนต่างด้าว

จากข้อมูลของสำนักบริหารแรงงานต่างด้าว ไตรมาส 3 (ก.ค.-ก.ย.) ปี 2568 (ณ เดือนกันยายน 2568) มีจำนวนแรงงานต่างด้าว ประมาณ 2.72 แสนคน เป็นแรงงานต่างด้าวตามมติครม. เมื่อวันที่ 24 กันยายน 2567 (จดทะเบียนสถานะไม่ถูกกฎหมาย) มากที่สุด จำนวน 152,515 คน คิดเป็นร้อยละ 56.16 ของจำนวนแรงงานต่างด้าวคงเหลือทั้งหมด รองลงมาได้แก่ แรงงานต่างด้าวนำเข้าตาม MOU ร้อยละ 31.93 ชนกลุ่มน้อย ร้อยละ 5.55 แรงงานต่างด้าวตามมติครม.วันที่ 24 กันยายน 2567 และ มติครม. 4 กุมภาพันธ์ 2568 (ต่ออายุ) ร้อยละ 3.94 ชั่วโมงทั่วไป ร้อยละ 2.21 และส่งเสริมการลงทุน BOI ร้อยละ 0.21 เมื่อเปรียบเทียบกับช่วงเดียวกันปีก่อน พบว่า จำนวนแรงงานต่างด้าวลดลงร้อยละ 54.99

### จำนวนคนต่างด้าวคงเหลือ จำแนกตามประเภทการอนุญาตให้ทำงาน



### จำนวนคนต่างด้าวคงเหลือ จำแนกรายจังหวัด



ที่มา : สำนักบริหารแรงงานต่างด้าว

## สถานประกอบการในระบบประกันสังคม

สถานประกอบการใน 8 จังหวัดภาคตะวันตกอยู่ในระบบประกันสังคม จำนวน 44,486 แห่ง เมื่อเปรียบเทียบกับไตรมาส 2 ปี 2568 เพิ่มขึ้นร้อยละ 0.16 และจำนวนผู้ประกันตนลดลงร้อยละ 0.09 โดยมีผู้ประกันตนประมาณ 2.79 ล้านคน แยกเป็น มาตรา 33 ประมาณ 1.18 ล้านคน มาตรา 39 ประมาณ 1.21 แสนคน และมาตรา 40 ประมาณ 1.49 ล้านคน ซึ่งจังหวัดสมุทรสาคร มีสถานประกอบการที่ขึ้นทะเบียนในระบบประกันสังคม มากที่สุด ร้อยละ 30.05 รองลงมา ได้แก่ นครปฐม ร้อยละ 23.76 และราชบุรี ร้อยละ 11.19 ในส่วนของผู้ประกันตน พบว่า จังหวัดสมุทรสาคร มีลูกจ้างขึ้นทะเบียนเป็นผู้ประกันตน มากที่สุด ร้อยละ 25.02 รองลงมา คือ จังหวัดนครปฐม ร้อยละ 19.95 และจังหวัดราชบุรี ร้อยละ 13.69

### จำนวนสถานประกอบการ และผู้ประกันตน ณ เดือนกันยายน 2568

จังหวัด	สถานประกอบการ [แห่ง]	%Δ	ผู้ประกันตนรวม [คน]	%Δ
ราชบุรี	4,976	11.19	381,639	13.69
กาญจนบุรี	3,449	7.75	327,442	11.75
สุพรรณบุรี	3,848	8.65	304,887	10.94
นครปฐม	10,569	23.76	555,991	19.95
สมุทรสาคร	13,366	30.05	697,404	25.02
สมุทรสงคราม	1,529	3.44	79,713	2.86
เพชรบุรี	2,786	6.26	206,789	7.42
ประจวบคีรีขันธ์	3,963	8.91	233,476	8.38
<b>รวม</b>	<b>44,486</b>	<b>100.00</b>	<b>2,787,341</b>	<b>100.00</b>

ที่มา : กองวิจัยและพัฒนา สำนักงานประกันสังคม

### แรงงานต่างด้าวที่อยู่ในระบบประกันสังคม ณ เดือนกันยายน 2568

จังหวัด	สถานประกอบการ [แห่ง]	%Δ	ผู้ประกันตนรวม [คน]	%Δ
ราชบุรี	1,244	8.86	30,521	7.68
กาญจนบุรี	696	4.96	20,512	5.16
สุพรรณบุรี	818	5.82	9,405	2.37
นครปฐม	2,939	20.93	71,141	17.90
สมุทรสาคร	6,183	44.03	220,101	55.39
สมุทรสงคราม	606	4.32	6,594	1.66
เพชรบุรี	719	5.12	27,194	6.84
ประจวบคีรีขันธ์	838	5.97	11,896	2.99
<b>รวม</b>	<b>14,043</b>	<b>100.00</b>	<b>397,364</b>	<b>100.00</b>

ที่มา : สำนักงานประกันสังคมจังหวัด

## บทความที่น่าสนใจ

# เปลี่ยนโลกสูงวัยผ่านเลนส์ Silver Economy



ประเทศไทยเป็นสังคมสูงวัยอย่างสมบูรณ์แล้ว และคาดว่าจะก้าวสู่สังคมสูงวัยระดับสุดยอดในปี 2576 ในขณะที่วัยแรงงานและวัยเด็กจะมีสัดส่วนลดลงอย่างมีนัยสำคัญ การเปลี่ยนแปลงนี้ไม่เพียงส่งผลกระทบต่อเศรษฐกิจและสังคม แต่ยังก่อให้เกิดโอกาสใหม่ในรูปแบบของ “เศรษฐกิจสูงวัย” หรือ Silver Economy ซึ่งครอบคลุมทั้งกิจกรรมทางเศรษฐกิจที่ตอบสนองความต้องการสินค้าและบริการของผู้สูงอายุในฐานะผู้บริโภค รวมทั้งกิจกรรมทางเศรษฐกิจที่เกิดขึ้นจากการทำงานของผู้สูงอายุในฐานะผู้ผลิต



จากการศึกษาเศรษฐกิจสูงวัยของไทยในปี 2566 พบว่า มีการใช้จ่ายเพื่อการบริโภคสำหรับผู้สูงอายุกว่า 2.18 ล้านล้านบาท โดยเป็นรายจ่ายเพื่อการบริโภคจากภาครัฐ 6.6 แสนล้านบาท ซึ่งกว่าครึ่งเป็นรายจ่ายด้านสุขภาพ ขณะที่รายจ่ายเพื่อการบริโภคจากภาคเอกชน 1.52 ล้านล้านบาท ในหมวดสินค้าและบริการที่สำคัญ ได้แก่ อาหาร ที่อยู่อาศัย ยานพาหนะ และการเดินทาง การท่องเที่ยว ค่าใช้จ่ายอื่น ๆ การเงิน ค่าใช้จ่ายส่วนบุคคล แพชั่น เทคโนโลยีและการสื่อสาร และสุขภาพ

ขณะเดียวกันผู้สูงอายุยังมีบทบาทสำคัญในการขับเคลื่อนเศรษฐกิจ รายได้ของกลุ่มนี้มีแนวโน้มเพิ่มขึ้น โดยส่วนใหญ่มาจากค่าจ้าง และการประกอบอาชีพอิสระ โดยเฉพาะภาคเกษตรกรรมและแรงงานนอกระบบ ประกอบกับอายุคาดเฉลี่ยและการมีสุขภาพดีเพิ่มขึ้นแสดงให้เห็นถึงศักยภาพของผู้สูงอายุในการทำงานและสร้างรายได้ต่อเนื่องได้ยาวนานขึ้น แต่กระนั้นยังพบว่า ผู้สูงอายุจำนวนมากไม่มีเงินออมที่เพียงพอ และบางส่วนมีภาระหนี้สิน ในขณะที่เงินโอนจากภาครัฐมีแนวโน้มเพิ่มขึ้นอย่างต่อเนื่อง อาจสะท้อนได้ว่าสังคมสูงวัยของไทยเผชิญกับสถานการณ์ “แก่ก่อนรวย” และรอการสนับสนุนจากภาครัฐให้ผู้สูงอายุสามารถสร้างรายได้ด้วยตนเอง

## แนวโน้มและการเปลี่ยนแปลงในอนาคต

คาดการณ์ว่าเศรษฐกิจสูงวัยจะขยายตัวเป็น 3.5 ล้านล้านบาท ในปี 2576 หรือเฉลี่ย 4.83% ต่อปี โดยผู้สูงอายุจะมีจำนวนเพิ่มเป็น 18.38 ล้านคน ในจำนวนนี้ยังมีส่วนร่วมในการทำงาน 6.6 ล้านคน หรือ 37% ของผู้สูงอายุทั้งหมด ซึ่งจะสร้างรายได้มูลค่า 8.8 แสนล้านบาท ในเชิงโอกาสทางธุรกิจ มีหลายสาขาที่มีศักยภาพในการเติบโตสูง ได้แก่ การดูแลผู้สูงอายุทั้งในศูนย์ดูแลและที่บ้าน การดูแลผู้ป่วยระยะท้าย ตลาดอุปกรณ์และนวัตกรรมสุขภาพ อาหารเพื่อสุขภาพและโภชนาการเฉพาะกลุ่ม รวมถึงการท่องเที่ยวเชิงสุขภาพและนันทนาการสำหรับผู้สูงอายุ รวมถึงตลาดการเงินและประกันภัยยังมีโอกาสเติบโต โดยเฉพาะประกันชีวิตแบบบำนาญและผลิตภัณฑ์ Reverse Mortgage ที่เริ่มได้รับความนิยมเพิ่มขึ้น นอกจากนี้ ผู้สูงอายุเองยังสามารถสร้างมูลค่าผ่านการทำงานในหลายรูปแบบ ทั้งในอาชีพดั้งเดิม เช่น เกษตรกรรมและค้าปลีก ไปจนถึงอาชีพใหม่ที่เกิดขึ้นจากกระแส Soft Power และ Green Jobs รวมถึงการใช้เทคโนโลยีดิจิทัลเพื่อสร้างรายได้ เช่น การเป็น Silver Influencer สะท้อนว่าผู้สูงอายุไม่ได้เป็นเพียงผู้รับสวัสดิการแต่ยังสามารถเป็นพลังทางเศรษฐกิจที่สำคัญ

## บทเรียนจากต่างประเทศ

กลุ่มประเทศที่มีรายได้สูง ได้แก่ สิงคโปร์ ญี่ปุ่น สหรัฐฯ และยุโรป มุ่งใช้เทคโนโลยี และนวัตกรรมเพื่อรองรับสังคมสูงวัย เช่น สิงคโปร์ มีแพลตฟอร์ม Agency for Integrated Care (AIC) เป็นศูนย์กลางข้อมูลเพื่อสนับสนุนผู้ดูแล และผู้สูงอายุให้เข้าถึง การดูแลได้อย่างมีประสิทธิภาพ สหรัฐฯ เน้นบทบาทภาคเอกชน ในการผลิตสินค้าและบริการสำหรับผู้สูงอายุ กลุ่มยุโรป ส่งเสริม การสูงวัยอย่างมีสุขภาพดีผ่านโครงการ EIP on AHA มุ่งพัฒนาลินค้า นวัตกรรมและเพิ่มขีดความสามารถในการแข่งขันของอุตสาหกรรม ตลอดจนเปิดช่องให้เกิดธุรกิจใหม่ที่ตอบโจทย์ผู้สูงอายุ ญี่ปุ่น จัดตั้ง Silver Human Resource Center (SHRC) เพื่อเป็นกลไกหลักในการสนับสนุน



## การจ้างงานผู้สูงอายุ

กลุ่มประเทศที่มีรายได้ปานกลางระดับบน ได้แก่ จีน และมาเลเซีย มุ่งเน้นการหนุนเสริมพฤติกรรม (active ageing) และสุขภาพของประชากร เช่น จีน ออกมาตรการ Elderly-Friendly Product Certification และกำหนดมาตรฐานสินค้าสำหรับผู้สูงอายุ ควบคู่กับการกระตุ้นให้ผู้สูงอายุมีส่วนร่วมทางเศรษฐกิจมากขึ้น ทั้งในรูปของการจ้างงานและการทำงานอาสาสมัคร ส่วนมาเลเซียเน้นการลดความเหลื่อมล้ำโดยส่งเสริมให้ผู้สูงอายุมีรายได้ มุ่งสร้าง Community Care Economy เพื่อการดูแลสุขภาพและผลักดันการท่องเที่ยวเชิงสุขภาพที่เป็นมิตรต่อผู้สูงอายุ ดังนั้นเพื่อไม่ให้ประเทศไทยพลาดโอกาสครั้งใหญ่ในการเปลี่ยนพลังของผู้สูงอายุให้กลายเป็นแรงขับเคลื่อน เศรษฐกิจ คณะผู้วิจัย มีข้อเสนอเชิงนโยบายเพื่อการสนับสนุนเศรษฐกิจสูงวัย ดังนี้

1. ขยายตลาดและคุณภาพชีวิตผู้สูงอายุ ในฐานะผู้บริโภค ในด้านต่าง ๆ ประกอบด้วย อาหารและโภชนาการ พัฒนามาตรฐานสินค้าและระบบรับรอง ควบคู่กับนวัตกรรมอาหาร เฉพาะโรค สนับสนุน SMEs ให้แข่งขันได้ ที่อยู่อาศัย ส่งเสริม การปรับปรุงบ้านตามหลัก Universal Design และสร้างที่พัก เฉพาะกลุ่ม เช่น ผู้มีภาวะสมองเสื่อม หรือโรคเรื้อรัง รวมถึงศูนย์ดูแล ระยะเวลาพักที่มีมาตรฐานสุขภาพ ลดการพึ่งพาลินค้านำเข้า สนับสนุน การผลิตในประเทศ ตั้งแต่อุปกรณ์พื้นฐานจนถึงเทคโนโลยีล้ำสมัย เช่น หุ่นยนต์กายภาพ พริ้อมแก้ปัญหาคาดแคลนบุคลากร นันทนาการและการท่องเที่ยว ยกกระดับคุณภาพการเดินทาง สิ่งอำนวยความสะดวก และพัฒนาแพลตฟอร์มดิจิทัลเพื่อความบันเทิง และการมีส่วนร่วมทางสังคม และกลุ่มเฉพาะ ออกแบบ นโยบายที่ตอบโจทย์สตรีและ LGBTQIAN+ ครอบคลุมทุกมิติ





2. เพิ่มขีดความสามารถการผลิตและแรงงานสูงอายุ ในฐานะผู้ผลิต ประกอบด้วย การใช้กลไก Re-employment แบบสิงคโปร์และญี่ปุ่น เปิดโอกาสให้แรงงานสูงวัยทำงานต่อ หลังเกษียณในรูปแบบยืดหยุ่น พร้อมโครงการ reskill/upskill และสิทธิประโยชน์ทางการเงิน ส่วนเกษตรกรสูงวัยนั้น ควรสนับสนุนเทคโนโลยีเกษตรสมัยใหม่ เกษตรอินทรีย์ และการท่องเที่ยวเชิงวัฒนธรรมควบคู่กับสินค้าเชื่อและเพิ่มช่องทางตลาดสำหรับผู้ประกอบการสูงวัย ควรส่งเสริมธุรกิจใหม่ และสนับสนุนการรวมกลุ่มเป็นวิสาหกิจชุมชนและเชื่อมโยง OTOP ขณะที่แรงงานนอกระบบ ควรสนับสนุนอาชีพใหม่ เช่น มัคคุเทศก์ท้องถิ่น บริการชุมชน และผู้ผลิตคอนเทนต์ดิจิทัล เพื่อขยายโอกาสและสร้างความมั่นคง



โดยกรอบการดำเนินงานแบ่งออกเป็น ระยะสั้น (1-3 ปี) เน้นการสร้างผลลัพธ์ที่จับต้องได้ เช่น การออกมาตรฐานสินค้า และบริการที่เกี่ยวข้องกับผู้สูงอายุ ปรับกฎหมายแรงงานเพื่อรองรับการจ้างงานผู้สูงอายุและการจัดทำโครงการฝึกทักษะใหม่ รวมถึงการใช้มาตรการทางการเงินเพื่อกระตุ้นการลงทุน ขณะที่ระยะยาว (4-10 ปี) เน้นการสร้างโครงสร้างพื้นฐานที่ยั่งยืน เช่น การพัฒนาระบบนิเวศนวัตกรรมด้านอาหาร เครื่องมือแพทย์ และเทคโนโลยีสุขภาพ การปฏิรูประบบสวัสดิการผู้สูงอายุให้ครอบคลุมและยืดหยุ่น ตลอดจนการจัดตั้ง Silver Human Resource Center เพื่อเป็นกลไกกลางในการบริหารแรงงานสูงวัยอย่างเป็นระบบ

ประเทศไทยกำลังเดินอยู่บนเส้นทางที่ผู้สูงอายุไม่ใช่เพียงกลุ่มเปราะบาง แต่คือ “พลังเจียบ” ที่รอการปลดล็อก หากกำหนดนโยบายได้ถูกทิศ เศรษฐกิจสูงวัยจะเป็นขุมพลังใหม่ที่ทำให้มั่นใจได้ว่าผู้สูงอายุของไทยสามารถดูแลตัวเองได้และใช้ชีวิตในบ้านปลายอย่างมีศักดิ์ศรี

ที่มา : บทความโดย สุทธิดา เลิศรุจิวิช นักวิจัย สถาบันวิจัยเพื่อการพัฒนาประเทศไทย (ทีดีอาร์ไอ) <http://tdri.or.th>





## ที่ปรึกษา

นางสาวสุจิตรา ขจรกิตติการ  
ผู้อำนวยการกองบริหารข้อมูลตลาดแรงงาน



## คณะผู้จัดทำ

นางปติตา ท่านทรัพย์

นักวิชาการแรงงานชำนาญการ

นางสาวนฤมล แจ่มดี

นักวิชาการแรงงานปฏิบัติการ

นายณัฐไชย ชื่นอารมณี

เจ้าพนักงานแรงงานชำนาญงาน

นายสมเจตน์ มลทา

นักวิชาการแรงงาน

นางสาววัชรารัตน์ ห่วงทอง

นักวิชาการแรงงาน(ด้านการวิจัย)

นางสาวปัญญาวา เจตีย์

นักวิชาการแรงงาน

นางสาวจุฑาทิพย์ หินกาล

นักวิชาการคอมพิวเตอร์





"คนไทย ต้องมีงานทำ"

## บริการข้อมูลข่าวสารตลาดแรงงานผ่านเว็บไซต์

[www.doe.go.th](http://www.doe.go.th)

- 01 » บริการข้อมูลข่าวสารตลาดแรงงาน [LMI] <http://www.doe.go.th/lmia>  
บริการข้อมูล ข่าวสารตลาดแรงงานสถานการณ์ตลาดแรงงาน และข้อมูลงานวิจัย
- 02 » การจัดหางานในประเทศ <https://thaimengaantam.doe.go.th>  
บริการข้อมูลตำแหน่งงาน และผู้สมัครงาน สำหรับนายจ้างสถานประกอบการและคนหางาน
- 03 » บริการส่งเสริมการมีงานทำ แนะแนวอาชีพ <http://www.doe.go.th/vgnew>  
บริการข้อมูลแนะแนวอาชีพ ข้อมูลการประกอบอาชีพอิสระ การรับงานไปทำที่บ้าน และศูนย์ข้อมูลอาชีพ
- 04 » บริการข้อมูลการไปทำงานต่างประเทศ <http://www.doe.go.th/overseas>  
บริการข้อมูลการไปทำงานต่างประเทศ ข้อแนะนำ ข้อควรรู้ก่อนเดินทางไปทำงานต่างประเทศ
- 05 » บริการเกี่ยวกับการตรวจและคุ้มครอง <http://www.doe.go.th/ipd>  
บริการงานทะเบียนและตรวจสอบบริษัทจัดหางานในประเทศ และรับเรื่องร้องทุกข์เกี่ยวกับการจัดหางาน
- 06 » บริการเกี่ยวกับการจัดระบบแรงงานต่างด้าว <http://www.doe.go.th/alien>  
บริการพิจารณาอนุญาตการทำงานของคนต่างด้าวดูแลตรวจสอบ ควบคุมให้เป็นไปตามกฎหมาย
- 07 » ระบบบริการประชาชน <http://e-service.doe.go.th>

## ช่องทางการติดต่อ ศูนย์บริการข้อมูลตลาดแรงงานภาคตะวันตก



- [www.doe.go.th/lmi\\_ratchaburi](http://www.doe.go.th/lmi_ratchaburi)
- [www.facebook.com/LMIWestern](http://www.facebook.com/LMIWestern)
- Youtube ช่อง "Western LMI Station"
- TikTok ช่อง @Western LMI Station
- อีเมล [lm\\_rbr@doe.go.th](mailto:lm_rbr@doe.go.th)
- รายการวิทยุ "เพื่อนแรงงาน" สวท. AM 1593 Khz  
ทุกวันพุธ เวลา 15.00 -15.30 น.

ศูนย์บริการข้อมูลตลาดแรงงานภาคตะวันตก  
ที่อยู่ : ศาลากลางจังหวัดราชบุรี (หลังเก่า) ชั้น 1  
ตำบลหน้าเมือง อำเภอเมือง จังหวัดราชบุรี 70000  
โทรศัพท์ 0 3232 6458 โทรสาร 0 3232 6082