



North Eastern Labour Market Situation

"คนไทย ต้องมีงานทำ"

สถานการณ์ตลาดแรงงานภาคตะวันออกเฉียงเหนือ

ปีที่ 17 ฉบับที่ 11 ประจำเดือนพฤศจิกายน 2568

กาฬสินธุ์ ขอนแก่น ชัยภูมิ นครพนม นครราชสีมา บึงกาฬ บุรีรัมย์ มหาสารคาม มุกดาหาร ยโสธร ร้อยเอ็ด เลย ศรีสะเกษ สกลนคร สุรินทร์ หนองคาย หนองบัวลำภู อุดรธานี อุบลราชธานี อำนาจเจริญ

อาชีพที่มีความต้องการแรงงานมากที่สุด 3 อันดับแรก

อุตสาหกรรมที่มีความต้องการแรงงานมากที่สุด 3 อันดับแรก



1. แรงงานบรรจุผลิตภัณฑ์



1. การผลิตเสื้อผ้าเครื่องแต่งกาย



2. แรงงานด้านการประกอบ



2. การผลิตผลิตภัณฑ์อาหาร



3. ช่างตัดเย็บเครื่องแต่งกาย และช่างทำหมวก



3. การขายส่ง ยกเว้น ยานยนต์ และจักรยายนต์

บทบรรณาธิการ

CONTENTS

สถานการณ์ตลาดแรงงานภาคตะวันออกเฉียงเหนือ ข้อมูลเดือนตุลาคม 2568 นายจ้าง/สถานประกอบการ มีความต้องการแรงงาน จำนวน 4,724 อัตรา ลดลงร้อยละ 7.30 ส่วนผู้สมัครงาน จำนวน 3,342 คน ลดลงร้อยละ 7.88 และมีการบรรจุงาน จำนวน 2,097 คน เพิ่มขึ้นร้อยละ 12.68 จากช่วงเดียวกันของปีก่อน

สำหรับแรงงานที่เดินทางไปทำงานต่างประเทศ จำนวน 3,787 คน เพิ่มขึ้นร้อยละ 51.84 ส่วนคนต่างด้าวที่ได้รับอนุญาตทำงานคงเหลือ จำนวน 65,985 คน ลดลงร้อยละ 11.63 จากช่วงเดียวกันของปีก่อน

ทั้งนี้ผู้สนใจสามารถดูรายละเอียดข้อมูลและติดตามสถานการณ์ตลาดแรงงานภาคตะวันออกเฉียงเหนือ ได้ที่ www.doe.go.th/lmi-ne

01 สถานการณ์การว่างงาน และการเลิกจ้าง

02 ภาวะความต้องการแรงงาน

03 การไปทำงานต่างประเทศ

04 การทำงานของคนต่างด้าว

จัดทำโดย : ศูนย์บริหารข้อมูลตลาดแรงงานภาคตะวันออกเฉียงเหนือ

ศาลากลางจังหวัดขอนแก่น ชั้น 3 (หลังเก่า)

ถนนศูนย์ราชการ ตำบลในเมือง อำเภอเมือง

จังหวัดขอนแก่น 40000

โทรศัพท์ : 0-4323-9016, 0-4323-4752

โทรสาร : 0-4323-9016

เว็บไซต์ : www.doe.go.th/lmi-ne

E-mail : lm_kkn@doe.go.th

ดูรายละเอียดเพิ่มเติมและติดตามสถานการณ์ตลาดแรงงานภาค ๆ ได้ที่



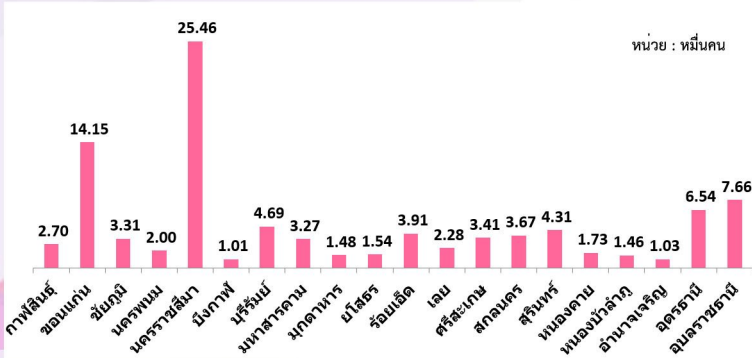
เพจ Facebook

www.doe.go.th/lmi-ne

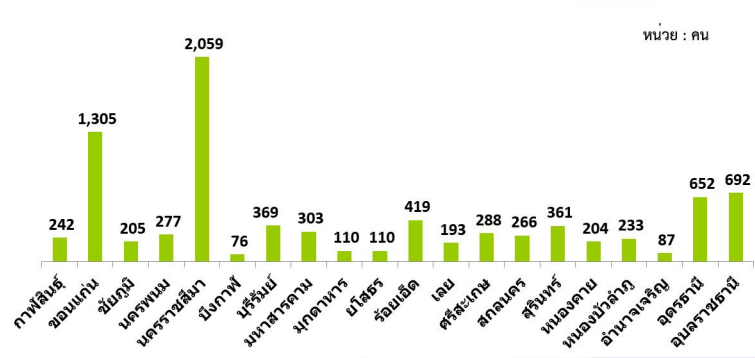
สถานการณ์การว่างงานและการเลิกจ้าง

สถานการณ์การว่างงานและการเลิกจ้างในภาคตะวันออกเฉียงเหนือ เดือนตุลาคม 2568 มีผู้ประกันตนมาตรา 33 ในระบบประกันสังคม จำนวน 955,884 คน และมีผู้ประกันตนมาขึ้นทะเบียนขอรับประโยชน์ทดแทนกรณีว่างงาน จำนวน 8,451 คน คิดเป็นร้อยละ 0.88 ของผู้ประกันตนมาตรา 33 เมื่อเปรียบเทียบกับช่วงเดียวกันของปีก่อน พบว่าผู้ขอรับประโยชน์ทดแทน ลดลง ร้อยละ 17.03 สาเหตุการว่างงาน คือการลาออกจากงาน จำนวน 6,493 คน คิดเป็นร้อยละ 76.83 โดยอาชีพที่ลาออกจากงานมากที่สุดคือ พนักงานทั่วไป แรงงานด้านการผลิต และพนักงานบริการลูกค้า ส่วนการเลิกจ้าง จำนวน 842 คน คิดเป็นร้อยละ 9.96 และสิ้นสุดสัญญาจ้าง จำนวน 1,116 คน คิดเป็นร้อยละ 13.21

ผู้ประกันตน มาตรา 33



ผู้ขอรับประโยชน์ทดแทนกรณีว่างงาน



ที่มา : สำนักงานประกันสังคม

ที่มา : ระบบไทยมีงานทำ กรมการจัดหางาน

ผู้ขอรับประโยชน์ทดแทนกรณีว่างงาน จำนวน 8,451 คน

ลาออก 6,493 คน

ตุลาคม 67 **7,725** คน **ลดลง 15.95 %** จากช่วงเดียวกันของปีก่อน

กันยายน 68 **6,661** คน **ลดลง 2.52 %** จากเดือนก่อน

สิ้นสุดสัญญาจ้าง 1,116 คน

ลดลง 11.43 % จากช่วงเดียวกันของปีก่อน (1,260 คน)

เลิกจ้าง 842 คน

ตุลาคม 67 **1,201** คน **ลดลง 29.89 %** จากช่วงเดียวกันของปีก่อน

กันยายน 68 **860** คน **ลดลง 2.09 %** จากเดือนก่อน

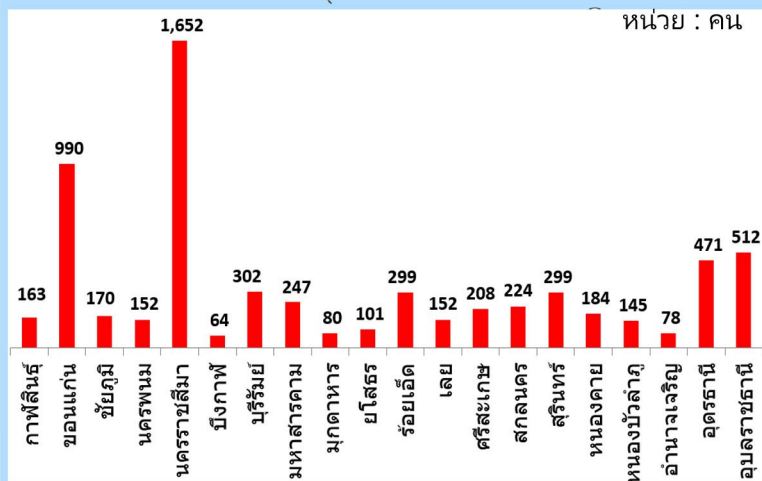
สาเหตุที่ลาออกจากงาน

- 01 ต้องการเปลี่ยนงานใหม่ 2,647 คน
- 02 ประกอบอาชีพอิสระ 2,391 คน
- 03 พักผ่อน 878 คน
- 04 รักษาตัวเนื่องจากเจ็บป่วย 577 คน

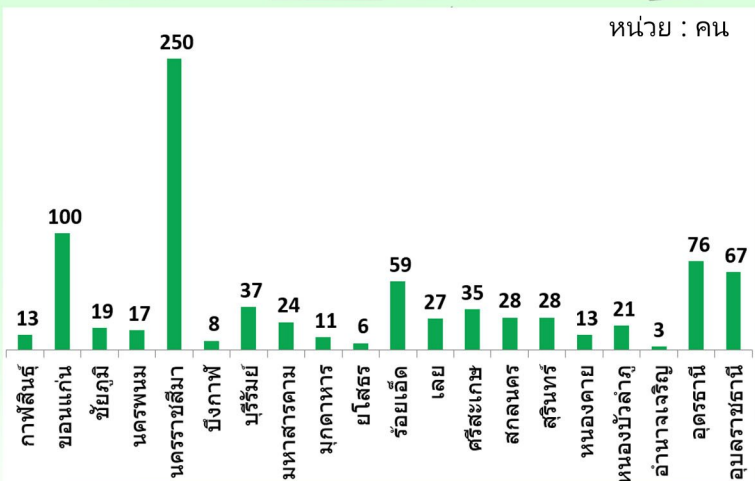
สาเหตุที่ถูกเลิกจ้าง

- 01 นายจ้างยกเลิกสัญญาจ้าง 362 คน
- 02 ลดจำนวนพนักงาน 317 คน
- 03 สถานประกอบการปิดกิจการ 163 คน

ลาออก จำแนกตามจังหวัด



เลิกจ้าง จำแนกตามจังหวัด



ภาวะความต้องการแรงงาน

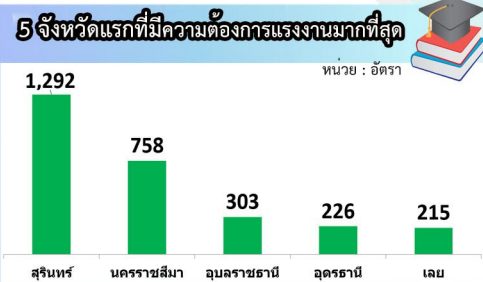
นายจ้าง/สถานประกอบการ แจ้งความต้องการแรงงานผ่านกรมการจัดหางาน ข้อมูลเดือนตุลาคม 2568 จำนวน 4,724 อัตรา อุตสาหกรรมการผลิต มีความต้องการแรงงานมากที่สุด จำนวน 2,420 อัตรา (ร้อยละ 51.23) ได้แก่ การผลิตเสื้อผ้าเครื่องแต่งกาย การผลิตผลิตภัณฑ์อาหาร การผลิตเครื่องดื่ม รองลงมา การขายส่งและการขายปลีก การซ่อมยานยนต์ และจักรยานยนต์ จำนวน 1,246 อัตรา (ร้อยละ 26.38) การขนส่งและสถานที่เก็บสินค้า จำนวน 237 อัตรา (ร้อยละ 5.02) การก่อสร้าง จำนวน 199 อัตรา (ร้อยละ 4.21) และการบริหารราชการการป้องกันประเทศ และการประกันสังคมภาคบังคับ จำนวน 165 อัตรา (ร้อยละ 3.49)

ความต้องการแรงงาน

4,724 อัตรา

ตุลาคม 67 **5,096** อัตรา **ลดลง 7.30%** จากช่วงเดียวกันของปีก่อน

กันยายน 68 **3,938** อัตรา **เพิ่มขึ้น 19.96%** จากเดือนก่อน



5 อันดับหมวดอุตสาหกรรมที่มีความต้องการแรงงานมากที่สุด

1. การผลิต **2,420 อัตรา**
2. การขายส่งและการขายปลีก **1,246 อัตรา**
3. การขนส่งและสถานที่เก็บสินค้า **237 อัตรา**
4. การก่อสร้าง **199 อัตรา**
5. การบริหารราชการการป้องกันประเทศฯ **165 อัตรา**

- ### 5 อันดับอาชีพที่มีความต้องการแรงงานมากที่สุด
1. แรงงานบรรจุผลิตภัณฑ์ **1,063 อัตรา**
 2. แรงงานด้านการประกอบ **633 อัตรา**
 3. ช่างตัดเย็บเครื่องแต่งกายและช่างทำหมวก **495 อัตรา**
 4. พนักงานขายของหน้าร้าน และพนักงานสาธิตสินค้า **289 อัตรา**
 5. ตัวแทนจัดหางานทางธุรกิจ และนายหน้าการค้า **280 อัตรา**

- ### 5 อันดับอุตสาหกรรมที่มีความต้องการแรงงานมากที่สุด
1. การผลิตเสื้อผ้าเครื่องแต่งกาย **813 อัตรา**
 2. การผลิตผลิตภัณฑ์อาหาร **596 อัตรา**
 3. การขายส่ง ยกเว้น ยานยนต์และจักรยานยนต์ **572 อัตรา**
 4. การผลิตเครื่องดื่ม **556 อัตรา**
 5. การขายปลีก ยกเว้น ยานยนต์และจักรยานยนต์ **482 อัตรา**

ผู้สมัครงานที่มาใช้บริการจัดหางาน

3,342 คน

ตุลาคม 67 **3,628** คน **ลดลง 7.88%** จากช่วงเดียวกันของปีก่อน

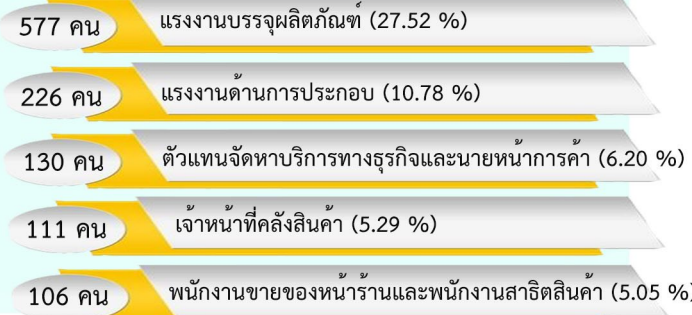
กันยายน 68 **2,304** คน **เพิ่มขึ้น 45.05%** จากเดือนก่อน

การบรรจุงาน

2,097 คน

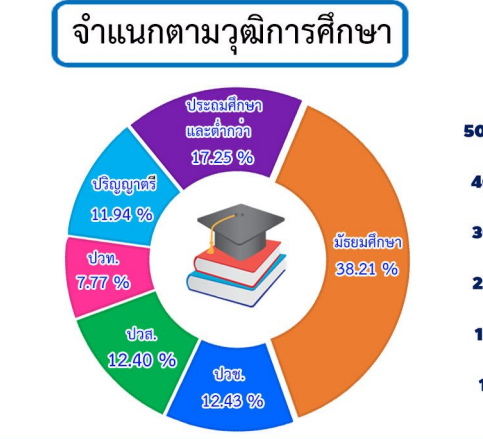
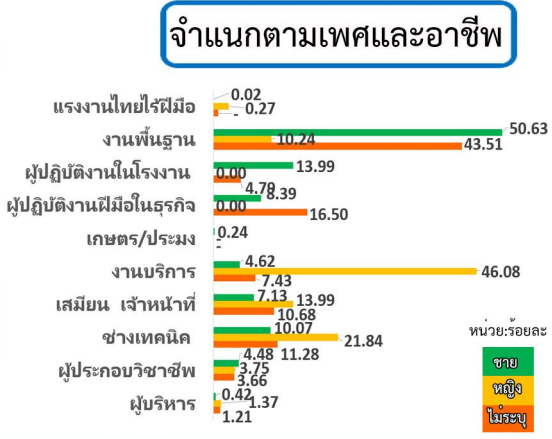
ตุลาคม 67 **1,861** คน **เพิ่มขึ้น 12.68%** จากช่วงเดียวกันของปีก่อน

กันยายน 68 **1,301** คน **เพิ่มขึ้น 61.18%** จากเดือนก่อน



ความต้องการแรงงานในภาคตะวันออกเฉียงเหนือ

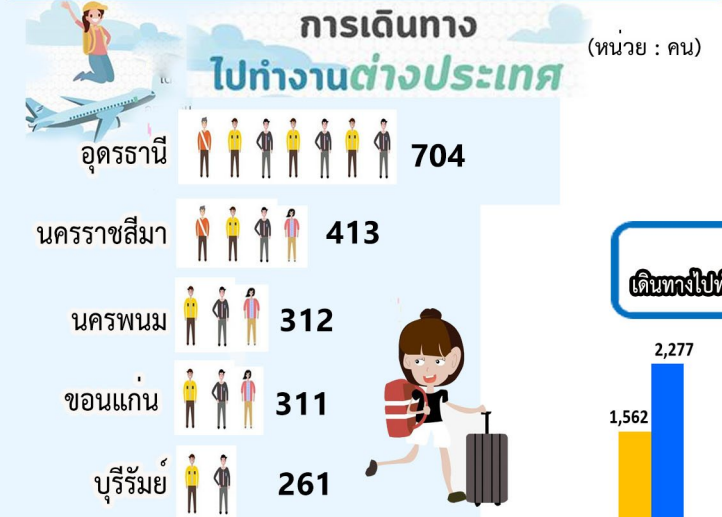
นายจ้าง/สถานประกอบการ ต้องการแรงงาน ไม่ระบุเพศมากที่สุด (ร้อยละ 78.66) รองลงมาเพศชาย (ร้อยละ 15.14) และเพศหญิง (ร้อยละ 6.20) ช่วงอายุ 18 - 24 ปี (ร้อยละ 32.15) ต้องการแรงงานมากที่สุด รองลงมาคือช่วงอายุ 25 - 29 ปี (ร้อยละ 26.02) และเมื่อจำแนกตามวุฒิการศึกษา ระดับมัธยมศึกษา (ร้อยละ 38.21) ต้องการแรงงานมากที่สุด รองลงมา ประถมศึกษาและต่ำกว่า (ร้อยละ 17.25) และ ปวช. (ร้อยละ 12.43) ตามลำดับ



การไปทำงานต่างประเทศ

การไปทำงานต่างประเทศของแรงงานไทย ในภาคตะวันออกเฉียงเหนือ เดือนตุลาคม ปี 2568 มีจำนวน 3,787 คน จังหวัดที่มีแรงงานไปทำงานต่างประเทศมากที่สุด 3 อันดับแรก คือ อุดรธานี นครราชสีมา และนครพนม ประเทศที่มีแรงงานไทยไปทำงานต่างประเทศมากที่สุด 3 อันดับแรก คือ อิสราเอล ไต้หวัน และเกาหลีใต้ เมื่อเปรียบเทียบกับช่วงเดียวกันของปีก่อน แรงงานไปทำงานต่างประเทศ เพิ่มขึ้นร้อยละ 51.84

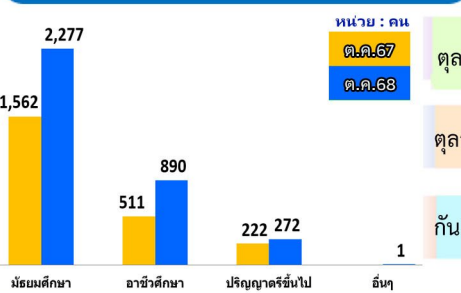
จังหวัดในภาคตะวันออกเฉียงเหนือ
ที่มีแรงงานไปทำงานต่างประเทศมากที่สุด 5 อันดับแรก



ประเทศที่มีแรงงานในภาคตะวันออกเฉียงเหนือ
ไปทำงานมากที่สุด 5 อันดับแรก



จำนวนแรงงานไทยในภาคฯ
เดินทางไปทำงานต่างประเทศจำแนกตามวุฒิการศึกษา



เปรียบเทียบข้อมูล
การไปทำงานต่างประเทศ



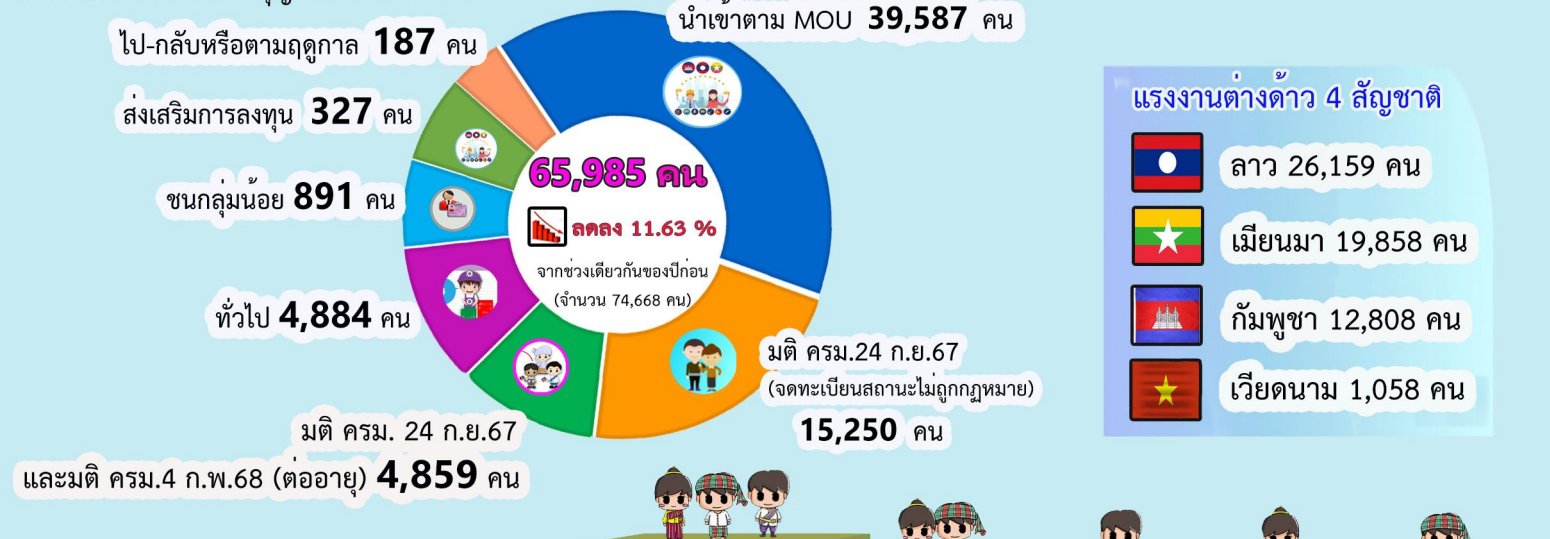
จำแนกตามวิธีการเดินทาง



ที่มา : กองบริหารแรงงานไทยไปต่างประเทศ

การทำงานของคนต่างด้าว

จำนวนคนต่างด้าวที่ได้รับอนุญาตทำงานคงเหลือในภาคตะวันออกเฉียงเหนือ เดือนตุลาคม 2568 จำนวน 65,985 คน ลดลงร้อยละ 11.63 จากช่วงเดียวกันของปีก่อน ส่วนใหญ่เป็นแรงงานต่างด้าว 4 สัญชาติ คือ ลาว เมียนมา กัมพูชา และเวียดนาม จำนวน 59,883 คน คิดเป็นร้อยละ 90.75 ของคนต่างด้าวที่ได้รับอนุญาตทำงานคงเหลือ



จังหวัดที่มีคนต่างด้าวคงเหลือ
มากที่สุด 5 อันดับแรก



ที่มา : สำนักบริหารแรงงานต่างด้าว

ศูนย์บริหารข้อมูลตลาดแรงงานภาคตะวันออกเฉียงเหนือ