

EASTERN LABOUR MARKET SITUATION

สถานการณ์ตลาดแรงงานภาคตะวันออก

ปีที่ 17 ฉบับที่ 11 ประจำเดือนพฤศจิกายน 2568



ชลบุรี



ระยอง



จันทบุรี



ตราด



ฉะเชิงเทรา



ปราจีนบุรี



นครนายก

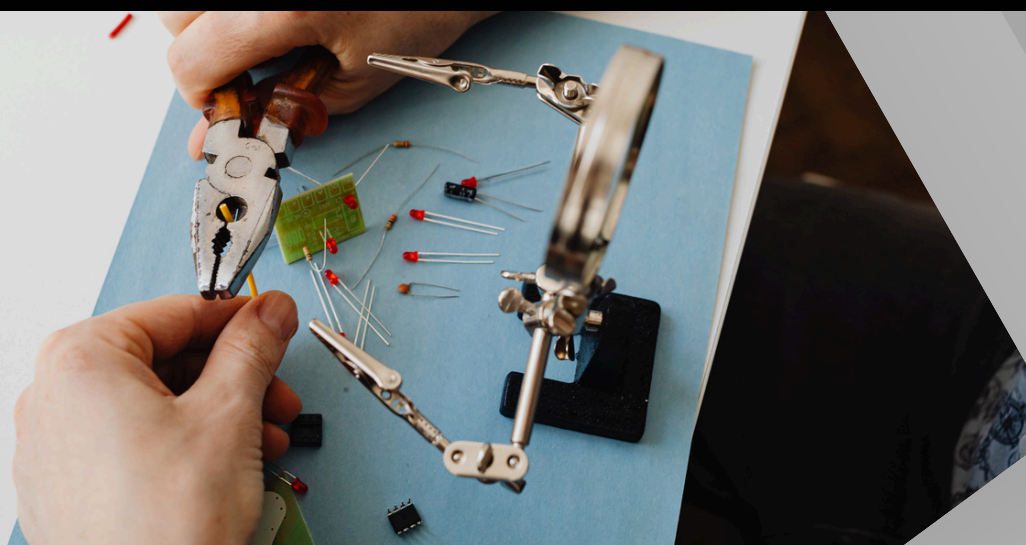


สระแก้ว

"คนไทย ต้องมีงานทำ"

อาชีพที่มีความต้องการแรงงานมากที่สุด 3 อันดับแรก

1. แรงงานด้านการประกอบ
2. แรงงานบรรจุผลิตภัณฑ์
3. พนักงานขายของหน้าร้านและพนักงานสาธิตสินค้า



บทบรรณาธิการ

สถานการณ์ตลาดแรงงานภาคตะวันออก ข้อมูลเดือนตุลาคม 2568 มีความต้องการแรงงาน จำนวน 3,413 อัตรา **ลดลง** ร้อยละ 2.74 โดยอุตสาหกรรมการผลิต มีความต้องการแรงงานมากที่สุด ส่วนผู้สมัครงาน จำนวน 2,840 คน **เพิ่มขึ้น** ร้อยละ 0.18 และมีการบรรจุงาน จำนวน 2,116 คน **เพิ่มขึ้น** ร้อยละ 27.16 จากช่วงเดียวกันของปีก่อน

สำหรับแรงงานที่เดินทางไปทำงานต่างประเทศ **เพิ่มขึ้น** ร้อยละ 9.00 จากช่วงเดียวกันของปีก่อน ส่วนคนต่างด้าวที่ได้รับอนุญาตทำงานคงเหลือ จำนวน 422,058 คน **ลดลง** ร้อยละ 14.18 จากช่วงเดียวกันของปีก่อน

ทั้งนี้ ผู้สนใจสามารถดูรายละเอียดข้อมูลสถานการณ์ตลาดแรงงานภาคตะวันออก ได้ที่ www.doe.go.th/lmi-east หรือมีข้อเสนอแนะสามารถติดต่อได้ที่ e-mail : lm_ryg@doe.go.th

CONTENTS



02 สถานการณ์การว่างงานและการเลิกจ้าง

03 ภาวะความต้องการแรงงาน

04 การไปทำงานต่างประเทศ

04 การทำงานของคนต่างด้าว

จัดทำโดย

ศูนย์บริหารข้อมูลตลาดแรงงานภาคตะวันออก
ศาลากลางจังหวัดระยอง ชั้น 2 ศูนย์ราชการจังหวัดระยอง
ถนนสุขุมวิท ตำบลเนินพระ อำเภอเมือง จังหวัดระยอง 21150

0 3869 4029 www.doe.go.th/lmi-east

lm_ryg@doe.go.th @eastern.lmi

ศูนย์บริหารข้อมูลตลาดแรงงานภาคตะวันออก

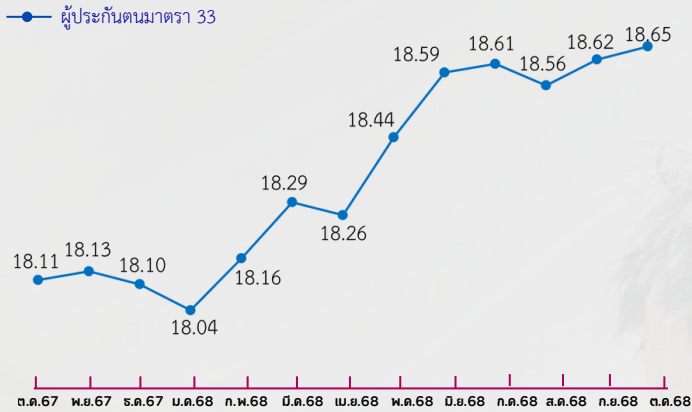


สถานการณ์การว่างงานและเลิกจ้าง

สถานการณ์การว่างงานและเลิกจ้างในภาคตะวันออก ณ เดือนตุลาคม 2568 มีผู้ประกันตนในระบบประกันสังคม (มาตรา 33) จำนวน 1,864,804 คน และมีผู้ประกันตนมาขึ้นทะเบียนขอรับประโยชน์ทดแทนกรณีว่างงาน จำนวน 11,757 คน คิดเป็นร้อยละ 0.63 ของผู้ประกันตนมาตรา 33 (เมื่อเปรียบเทียบกับช่วงเดียวกันของปีก่อน พบว่า มีผู้ขอรับประโยชน์ทดแทน **ลดลง** จำนวน 2,358 คน คิดเป็นร้อยละ 16.71) โดยสาเหตุการว่างงานจากการลาออกมากที่สุด จำนวน 8,286 คน คิดเป็นร้อยละ 70.48 รองลงมาคือ การเลิกจ้าง จำนวน 2,732 คน ร้อยละ 23.24 และสิ้นสุดสัญญาจ้าง จำนวน 739 คน ร้อยละ 6.29

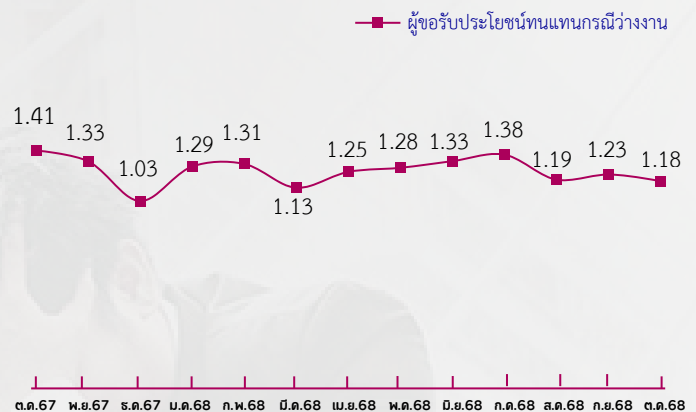
ผู้ประกันตนมาตรา 33

หน่วย : แสนคน



ผู้ขอรับประโยชน์ทดแทนกรณีว่างงาน

หน่วย : หมื่นคน



ผู้ขอรับประโยชน์ทดแทนกรณีว่างงาน จำแนกตามสาเหตุ เดือนตุลาคม 2568

จำนวน 11,757 คน



ลาออก 8,286 คน

ลดลง 1,516 คน เทียบกับ ต.ค.67 15.47% (9,802 คน)
 ลดลง 516 คน เทียบกับ ก.ย.68 5.86% (8,802 คน)

เลิกจ้าง 2,732 คน

ลดลง 653 คน เทียบกับ ต.ค.67 19.29% (3,385 คน)
 ลดลง 92 คน เทียบกับ ก.ย.68 3.26% (2,824 คน)

สิ้นสุดสัญญาจ้าง 739 คน

ลดลง 189 คน เทียบกับ ต.ค.67 20.37% (928 คน)
 เพิ่มขึ้น 66 คน เทียบกับ ก.ย.68 9.81% (673 คน)

สาเหตุที่ลาออกจากงาน

1. ต้องการเปลี่ยนงานใหม่ 3,816 คน
2. ประกอบอาชีพอิสระ 2,505 คน
3. รักษาตัวเนื่องจากเจ็บป่วย 1,054 คน
4. พักผ่อน 911 คน

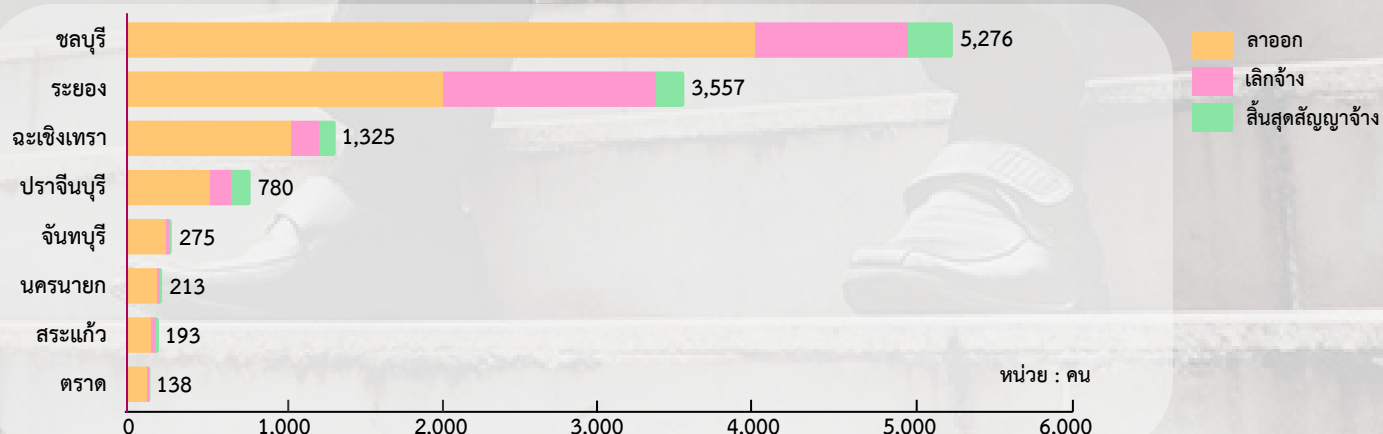
สาเหตุที่ถูกเลิกจ้าง

1. ลดจำนวนพนักงาน 1,478 คน
2. นายจ้างยกเลิกสัญญาจ้าง 952 คน
3. สถานประกอบการปิดกิจการ 302 คน

สาเหตุที่สิ้นสุดสัญญาจ้าง

1. สิ้นสุดสัญญาจ้าง 739 คน

ผู้ขอรับประโยชน์ทดแทนกรณีว่างงาน จำแนกตามจังหวัด เดือนตุลาคม 2568 จำนวน 11,757 คน





ภาวะความต้องการแรงงาน



นายจ้าง/สถานประกอบการ แจ้งความต้องการแรงงานผ่านกรมการจัดหางาน ณ เดือนตุลาคม 2568 จำนวน 3,413 อัตรา อุตสาหกรรมการผลิตมีความต้องการแรงงานมากที่สุด จำนวน 1,304 อัตรา (ร้อยละ 38.21) ได้แก่ การผลิตผลิตภัณฑ์คอมพิวเตอร์ อิเล็กทรอนิกส์ ฯ การผลิตผลิตภัณฑ์อาหาร การผลิตผลิตภัณฑ์ยางและพลาสติก การผลิตเครื่องจักรและเครื่องมือ และการผลิตโลหะขั้นมูลฐาน รองลงมา การขายส่งและการขายปลีก การซ่อมยานยนต์และจักรยานยนต์ จำนวน 773 อัตรา (ร้อยละ 22.65) กิจกรรมทางการเงินและการประกันภัย จำนวน 450 อัตรา (ร้อยละ 13.18) กิจกรรมวิชาชีพ วิทยาศาสตร์และกิจการทางวิชาการ จำนวน 410 อัตรา (ร้อยละ 12.01) และการก่อสร้าง จำนวน 161 อัตรา (ร้อยละ 4.72) ตามลำดับ

ความต้องการแรงงาน

3,413 อัตรา

ลดลง 96 คน เทียบกับ ต.ค.67 2.74% (3,509 อัตรา)
เพิ่มขึ้น 474 คน เทียบกับ ก.ย.68 16.13% (2,939 อัตรา)

5 อันดับอาชีพ

ที่มีความต้องการแรงงานมากที่สุด

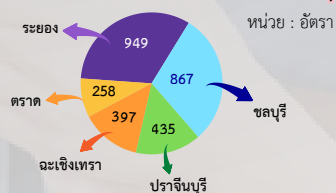
1. แรงงานด้านการประกอบ 1,096 อัตรา
2. แรงงานบรรจุผลิตภัณฑ์ 674 อัตรา
3. พนักงานขายของหน้าร้านและพนักงานสาธิตสินค้า 229 อัตรา
4. ผู้ประกอบวิชาชีพทางธุรกิจ 129 อัตรา
5. ตัวแทนจัดหางานทางธุรกิจและนายหน้าการค้า 123 อัตรา

5 อันดับอุตสาหกรรม

ที่มีความต้องการแรงงานมากที่สุด

1. การขายปลีก ยกเว้น ยานยนต์และจักรยานยนต์ 533 อัตรา
2. การผลิตผลิตภัณฑ์คอมพิวเตอร์ อิเล็กทรอนิกส์ ฯ 517 อัตรา
3. การประกันภัยต่อและกองทุนบำเหน็จบำนาญ ฯ 403 อัตรา
4. กิจกรรมการจัดหางาน 359 อัตรา
5. การผลิตผลิตภัณฑ์อาหาร 246 อัตรา

5 จังหวัดที่มีความต้องการแรงงานมากที่สุด



5 อันดับ หมวดอุตสาหกรรมที่มีความต้องการแรงงานมากที่สุด

1. การผลิต 1,304 อัตรา
2. การขายส่งและการขายปลีก ฯ 773 อัตรา
3. กิจกรรมทางการเงินและการประกันภัย 450 อัตรา
4. กิจกรรมวิชาชีพ วิทยาศาสตร์ ฯ 410 อัตรา
5. การก่อสร้าง 161 อัตรา

ผู้สมัครงานที่มาใช้บริการ

จัดหางาน 2,840 คน

เพิ่มขึ้น 5 คน เทียบกับ ต.ค.67 0.18% (2,835 คน)
เพิ่มขึ้น 737 คน เทียบกับ ก.ย.68 35.05% (2,103 คน)

- » แรงงานด้านการประกอบ 857 คน
- » แรงงานบรรจุผลิตภัณฑ์ 619 คน
- » พนักงานขายของหน้าร้านและพนักงานสาธิตสินค้า 240 คน
- » ตัวแทนจัดหางานทางธุรกิจและนายหน้าการค้า 120 คน
- » ผู้ตรวจสอบด้านความปลอดภัย สุขภาพ ฯ 107 คน

การบรรจุงาน

2,116 คน

เพิ่มขึ้น 452 คน เทียบกับ ต.ค.67 27.16% (1,664 คน)
เพิ่มขึ้น 665 คน เทียบกับ ก.ย.68 45.83% (1,451 คน)

- » แรงงานด้านการประกอบ 773 คน
- » แรงงานบรรจุผลิตภัณฑ์ 537 คน
- » พนักงานขายของหน้าร้านและพนักงานสาธิตสินค้า 191 คน
- » ตัวแทนจัดหางานทางธุรกิจและนายหน้าการค้า 112 คน
- » แม่บ้านและผู้ปฏิบัติงานที่เกี่ยวข้อง 70 คน

8
อัตรา

ความต้องการแรงงาน
ผู้สูงอายุ

ผู้สูงอายุ
ที่มาใช้บริการจัดหางาน

9
คน

7
คน

การบรรจุงาน
ผู้สูงอายุ

ผู้สมัครงานที่มาใช้บริการ และการบรรจุงาน ผ่านกรมการจัดหางาน

ข้อมูลผู้สมัครงานที่มาใช้บริการผ่านกรมการจัดหางาน เดือนตุลาคม 2568 ภาคตะวันออกมีผู้สมัครงาน จำนวน 2,840 คน เพิ่มขึ้น จากช่วงเดียวกันของปีก่อนร้อยละ 0.18 และการบรรจุงาน จำนวน 2,116 คน เพิ่มขึ้น จากช่วงเดียวกันของปีก่อนร้อยละ 27.16 โดยผู้สมัครงานส่วนใหญ่จบการศึกษาระดับมัธยมศึกษา สำหรับอาชีพที่ผู้สมัครงานมีการบรรจุงานมากที่สุด คือ แรงงานด้านการประกอบ



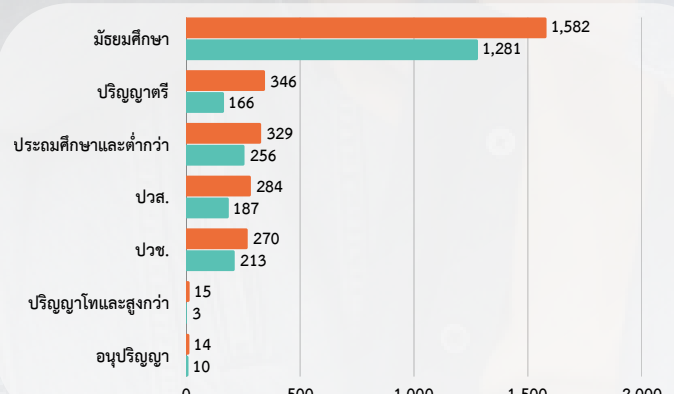
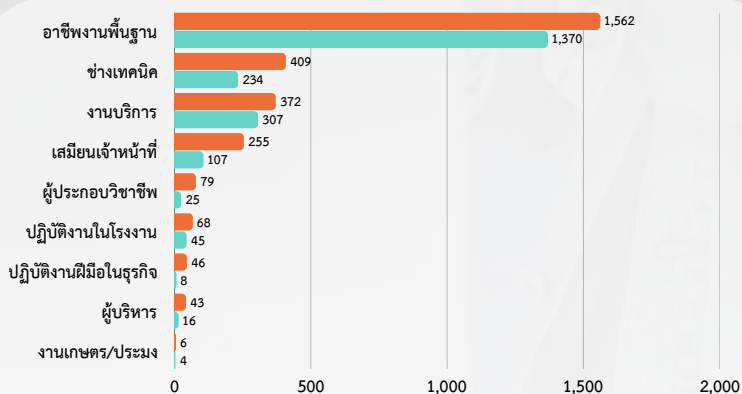
จำแนกตามกลุ่มอาชีพ



ผู้สมัครงานที่มาใช้บริการ
การบรรจุงาน
จำนวน (คน)



จำแนกตามระดับการศึกษา



การไปทำงานต่างประเทศ

ข้อมูลจากกองบริหารแรงงานไทยไปต่างประเทศ แรงงานไทยในภาคตะวันออก ได้รับอนุญาตให้เดินทางไปทำงานต่างประเทศ เดือนตุลาคม 2568 จำนวน 436 คน จำแนกการเดินทาง 5 วิธี จำนวน 337 คน และ RE-ENTRY VISA จำนวน 99 คน เปรียบเทียบกับช่วงเดียวกันของปีก่อน **เพิ่มขึ้น** ร้อยละ 9.00 (400 คน) และเปรียบเทียบกับเดือนก่อน **เพิ่มขึ้น** ร้อยละ 20.44 (362 คน)

จำแนกตามประเภทการเดินทาง

ตุลาคม 2567



ตุลาคม 2568

จำแนกรายจังหวัด



5 อันดับประเทศที่แรงงานไทยเดินทางไปทำงานมากที่สุด



การทำงานของคนต่างด้าว

จำนวนคนต่างด้าวที่ได้รับอนุญาตทำงานคงเหลือในภาคตะวันออก ณ เดือนตุลาคม 2568 จำนวน 422,058 คน **ลดลง** ร้อยละ 14.18 จากช่วงเดียวกันของปีก่อน ส่วนใหญ่เป็นแรงงานต่างด้าว 4 สัญชาติ (เมียนมา ลาว กัมพูชา และเวียดนาม) จำนวน 385,918 คน (ร้อยละ 91.44) ของคนต่างด้าวที่ได้รับอนุญาตทำงานคงเหลือ

5 อันดับจังหวัดที่มีจำนวนคนต่างด้าว

คงเหลือมากที่สุด



แรงงานต่างด้าว จำนวน 422,058 คน

