



วารสาร

สถานการณ์ตลาดแรงงาน

ปีที่ 33 ฉบับที่ 11 ประจำเดือนพฤศจิกายน 2568



- ความต้องการแรงงาน (ตุลาคม 2568) 31,377 อัตรา
- แรงงานไทยเดินทางไปทำงานต่างประเทศเพิ่มขึ้น ร้อยละ 44.58 (YoY)
- ผู้มีงานทำ 39.64 ล้านคน ผู้ว่างงาน 2.93 แสนคน
- ผู้ขึ้นทะเบียนกรณีว่างงานผ่านกรมการจัดหางาน จำนวน 83,497 คน

CONTENT

1. ความต้องการแรงงานผ่านกรมการจัดหางาน
2. การไปทำงานต่างประเทศ
3. ความต้องการแรงงานไทยในต่างประเทศ
4. การทำงานของคนต่างด้าว
5. ภาวะการลงทุน
6. ภาวะการทำงานของประชากร
7. การขึ้นทะเบียนผู้ประกันตนกรณีว่างงาน

บรรณาธิการ

สถานการณ์ตลาดแรงงานเดือนตุลาคม 2568 มีผู้มีงานทำ จำนวน 39.64 ล้านคน ผู้ว่างงาน 2.93 แสนคน สำหรับผู้ประกันตนที่ขึ้นทะเบียนกรณีว่างงานผ่านกรมการจัดหางาน จำนวน 83,497 คน โดยสาเหตุการว่างงานส่วนใหญ่ คือ ลาออกจากงาน ร้อยละ 75.27 ทั้งนี้พบว่า นายจ้าง/สถานประกอบการแจ้งความต้องการแรงงานผ่านกรมการจัดหางาน จำนวน 31,377 อัตรา การเดินทางไปทำงานต่างประเทศเพิ่มขึ้น ร้อยละ 44.58 แรงงานต่างด้าวที่ทำงานในประเทศไทยเพิ่มขึ้น ร้อยละ 17.93

ทั้งนี้ผู้สนใจสามารถดูรายละเอียดข้อมูลและติดตามสถานการณ์ตลาดแรงงานและบทความต่าง ๆ ได้จากเว็บไซต์ <https://www.doe.go.th/prd/lmia>

กองบรรณาธิการ

ความต้องการแรงงานผ่านกรมการจัดหางาน

ความต้องการแรงงานผ่านบริการจัดหางานโดยรัฐ ณ เดือนตุลาคม 2568 จำนวน 31,377 อัตรา เป็นความต้องการแรงงานในระดับ ปวช.-ปวส./อนุปริญญา มากที่สุด จำนวน 10,985 อัตรา (ร้อยละ 35.01) รองลงมา คือ ระดับมัธยมศึกษา จำนวน 10,864 อัตรา (ร้อยละ 34.62) ระดับประถมศึกษา จำนวน 5,468 อัตรา (ร้อยละ 17.43) และระดับปริญญาตรี และสูงกว่า จำนวน 4,060 อัตรา (ร้อยละ 12.94)

แจ้งความต้องการแรงงานกับกรมการจัดหางาน 31,377 อัตรา

ลดลงจากช่วงเดียวกันของปีก่อน 15,781 อัตรา ตุลาคม 67 : 47,158 อัตรา	YoY -33.46%
เพิ่มขึ้นจากเดือนก่อน 8,708 อัตรา กันยายน 68 : 22,669 อัตรา	MoM +38.41%

ผู้สมัครงานที่มาใช้บริการกับกรมการจัดหางาน 20,187 คน

ลดลงจากช่วงเดียวกันของปีก่อน 2,796 คน ตุลาคม 67 : 22,983 คน	YoY -12.17%
เพิ่มขึ้นจากเดือนก่อน 5,965 คน กันยายน 68 : 14,222 คน	YoY +41.94%

บรรจุกงาน 13,545 คน

เพิ่มขึ้นจากช่วงเดียวกันของปีก่อน 341 คน ตุลาคม 67 : 13,204 คน	YoY +2.58%
เพิ่มขึ้นจากเดือนก่อน 4,571 คน กันยายน 68 : 8,974 คน	MoM +50.94%

ความต้องการแรงงานจำแนกตามภาคเศรษฐกิจ

ภาคเกษตรกรรม 319 อัตรา

- ได้แก่
1. การเพาะปลูกและเลี้ยงสัตว์
 2. การประมงและการเพาะเลี้ยงสัตว์น้ำ

ภาคการผลิต 14,295 อัตรา

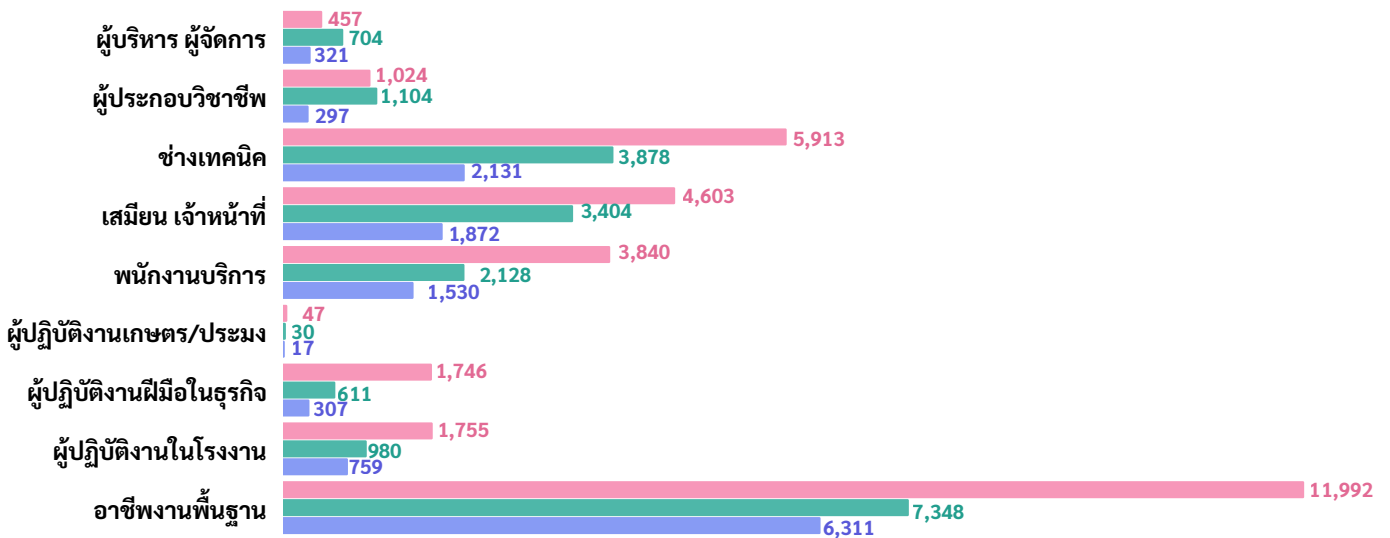
- 3 อันดับแรก
1. การผลิตผลิตภัณฑ์อาหาร
 2. การผลิตยานยนต์ รถพ่วง และรถกึ่งพ่วง
 3. การผลิตผลิตภัณฑ์คอมพิวเตอร์

ภาคการบริการ/การค้า 16,763 อัตรา

- 3 อันดับแรก
1. การขายปลีก
 2. การขายส่ง
 3. กิจกรรมที่เกี่ยวข้องกับคลังสินค้า

ความต้องการแรงงาน ผู้สมัครงานที่มาใช้บริการ และการบรรจุกงาน จำแนกตามประเภทอาชีพ

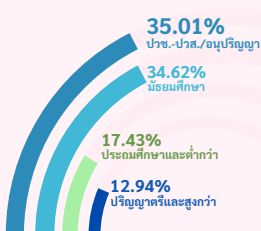
● ความต้องการแรงงาน (อัตรา) ● ผู้สมัครงานที่มาใช้บริการ (คน) ● การบรรจุกงาน (คน)



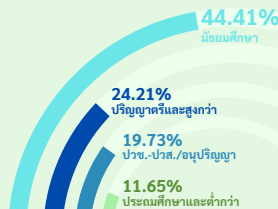
ความต้องการแรงงาน ผู้สมัครงานที่มาใช้บริการ และการบรรจุกงาน จำแนกตามระดับการศึกษา

■ ประถมศึกษาและต่ำกว่า ■ มัธยมศึกษา ■ ปวช.-ปวส./อนุปริญญา ■ ปริญญาตรีและสูงกว่า

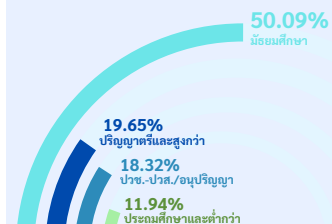
ความต้องการแรงงาน



ผู้สมัครงานที่มาใช้บริการ



การบรรจุกงาน



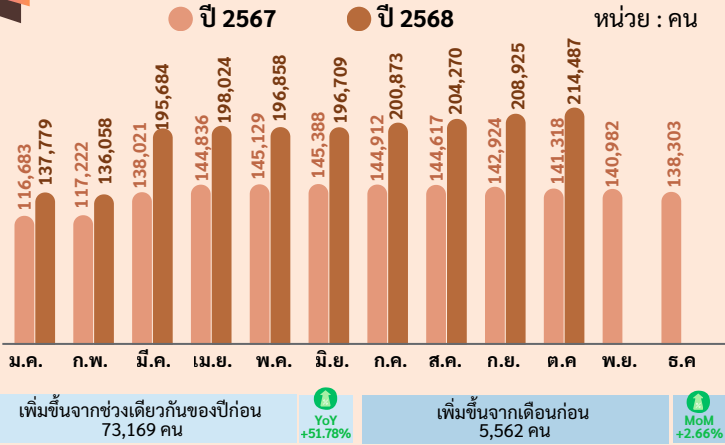
ที่มา : ระบบศูนย์ข้อมูลกลาง กรมการจัดหางาน

การไปทำงานต่างประเทศ

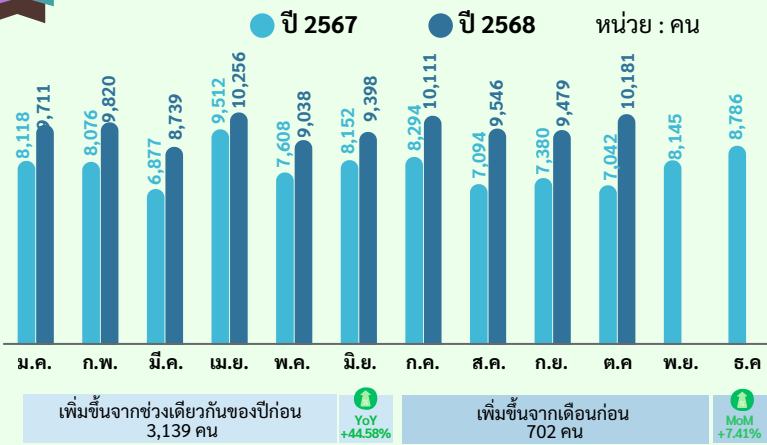
การไปทำงานต่างประเทศของแรงงานไทย ณ เดือนตุลาคม 2568 มีแรงงานไทยที่ยังคงทำงานในต่างประเทศทั้งสิ้น 214,487 คน โดยประเทศที่แรงงานไทยไปทำงานมากที่สุด 3 อันดับแรก คือ ไต้หวัน อิสราเอล และสาธารณรัฐเกาหลี สำหรับประเภทอาชีพที่แรงงานไทยไปทำงานมากที่สุด คือ อาชีพงานพื้นฐาน ได้แก่ แรงงานด้านการเกษตร แรงงานด้านการผลิตผลิตภัณฑ์โลหะ และแรงงานอุตสาหกรรมทั่วไป

คนหางานที่ได้รับอนุญาตให้เดินทางไปทำงานต่างประเทศ มีจำนวน 10,181 คน จำแนกเป็นการเดินทาง 5 วิธี จำนวน 6,354 คน เป็นการเดินทาง โดยกรมการจัดหางานจัดส่งมากที่สุด จำนวน 2,426 คน (ร้อยละ 23.83) ทั้งนี้ มีแรงงานที่แจ้งการเดินทางกลับไปทำงาน (RE-ENTRY) จำนวน 3,827 คน (ร้อยละ 37.59) ประเภทอาชีพที่เดินทางไปทำงานมากที่สุด คือ ผู้ปฏิบัติงานฝีมือด้านการเกษตรและประมง จำนวน 2,756 คน (ร้อยละ 27.07)

ยังคงทำงานในต่างประเทศ



ได้รับอนุญาตเดินทางไปทำงานต่างประเทศ



5 อันดับประเทศที่แรงงานไทยยังคงทำงานมากที่สุด

01	ไต้หวัน	84,310 คน
02	อิสราเอล	35,109 คน
03	สาธารณรัฐเกาหลี	28,909 คน
04	ญี่ปุ่น	20,640 คน
05	มาเลเซีย	8,823 คน

5 อันดับประเทศที่แรงงานไทยได้รับอนุญาตเดินทางไปทำงาน



5 อันดับประเทศที่แรงงานไทยยังคงทำงาน จำแนกตามกลุ่มประเทศ

เอเชีย <ol style="list-style-type: none"> ไต้หวัน สาธารณรัฐเกาหลี ญี่ปุ่น มาเลเซีย สิงคโปร์ 	ตะวันออกกลาง <ol style="list-style-type: none"> อิสราเอล สหรัฐอเมริกาเม็กซิโก คูเวต กาตาร์ บาห์เรน
ยุโรป <ol style="list-style-type: none"> โปรตุเกส ฮังการี ฟินแลนด์ รัสเซีย สวีเดน 	อเมริกา <ol style="list-style-type: none"> แคนาดา สหรัฐอเมริกา ปานามา กรีนแลนด์ หมู่เกาะนอร์เทิร์นมาเรียนา (ไซปัน)
แอฟริกา <ol style="list-style-type: none"> แอลจีเรีย มาดากัสการ์ แอฟริกาใต้ ซูดานใต้ โมร็อกโก 	ออสเตรเลียและโอเชียเนีย <ol style="list-style-type: none"> นิวซีแลนด์ ปาปัว นิวกินี ออสเตรเลีย หมู่เกาะมาร์แชลล์ ฟีจี

จำแนกตามวิธีการเดินทาง

1. กรมการจัดหางานจัดส่ง 2,426 คน	4. เดินทางด้วยตนเอง 622 คน
2. บริษัทจัดหางานจัดส่ง 2,155 คน	5. นายจ้างพาไปฝึกงาน 116 คน
3. นายจ้างพาไปทำงาน 1,035 คน	6. RE-ENTRY 3,827 คน

จำแนกตามประเภทอาชีพ 5 อันดับแรก

1. ผู้ปฏิบัติงานฝีมือด้านการเกษตรและประมง	2,756 คน
2. อาชีพงานพื้นฐาน	2,283 คน
3. ผู้ปฏิบัติงานในโรงงาน	1,957 คน
4. ผู้ปฏิบัติงานฝีมือในธุรกิจต่าง ๆ	1,091 คน
5. ช่างเทคนิค	990 คน

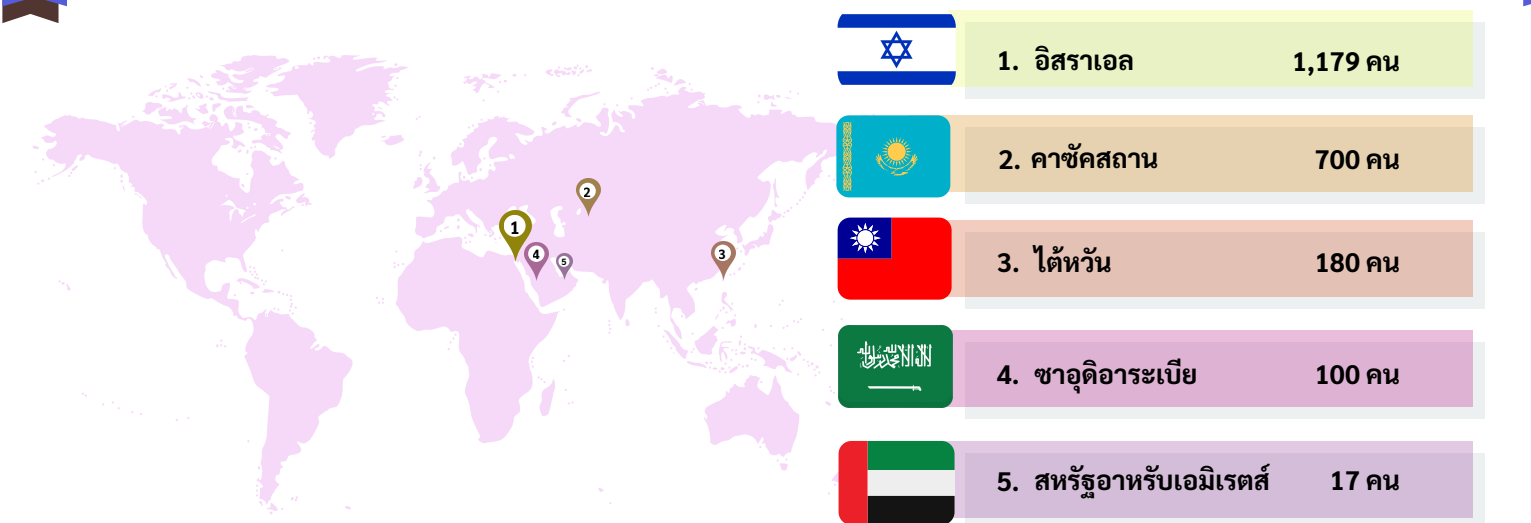
ความต้องการแรงงานไทยในต่างประเทศ

เดือนตุลาคม 2568 มีนายจ้าง/สถานประกอบการแจ้งความต้องการแรงงานไทยเพื่อไปทำงานต่างประเทศ ผ่านประกาศรับสมัครคนหางานของบริษัทจัดหางานเพื่อไปทำงานต่างประเทศและกรมการจัดหางานจัดส่ง จำนวน 2,204 คน เป็นเพศชาย จำนวน 1,909 คน (ร้อยละ 86.61) เพศหญิง จำนวน 26 คน (ร้อยละ 1.18) และไม่ระบุเพศ จำนวน 269 คน (ร้อยละ 12.21) โดยต้องการแรงงานไทยเพื่อไปทำงานในตำแหน่งช่างฝีมือในกิจการก่อสร้างมากที่สุด จำนวน 777 คน คิดเป็นร้อยละ 35.25 รองลงมา คือ คนงานก่อสร้าง/กรรมกร จำนวน 408 คน (ร้อยละ 18.51) และพนักงานผลิต จำนวน 172 คน (ร้อยละ 7.80) ประเทศอิสราเอลต้องการแรงงานไทยมากที่สุดจำนวน 1,179 คน (ร้อยละ 53.49) รองลงมา คือ คาซัคสถาน จำนวน 700 คน (ร้อยละ 31.76) และไต้หวัน จำนวน 180 คน (ร้อยละ 8.17) กลุ่มประเทศตะวันออกกลางต้องการแรงงานไทยมากที่สุด จำนวน 1,296 คน (ร้อยละ 58.80)

ความต้องการแรงงานไทยในต่างประเทศ 5 อันดับแรก



ประเทศที่ต้องการแรงงานไทยมากที่สุด



อาชีพที่ต้องการแรงงานไทย จำแนกตามกลุ่มประเทศ

ตะวันออกกลาง 1,296 คน

5 อันดับ

1. คนงานก่อสร้าง
2. ช่างไม้
3. พนักงานผลิต
4. ช่างปูกระเบื้อง
5. พนักงานต้อนรับ



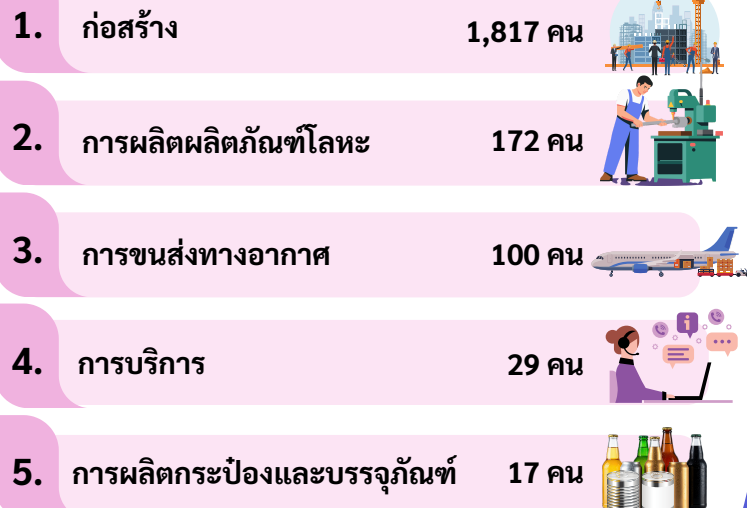
เอเชีย 908 คน

5 อันดับ

1. ช่างฝีมือในกิจการก่อสร้าง ได้แก่ ช่างไฟฟ้า, ช่างประกอบท่อ, ช่างประกอบโครงสร้าง, ช่างเชื่อม
2. เจ้าหน้าที่เทคนิคระดับหัวหน้า ได้แก่ หัวหน้าช่างโครงสร้าง/ประกอบท่อ/เชื่อม
3. คนงานก่อสร้าง/กรรมกร
4. ผู้ตรวจสอบคุณภาพ
5. ผู้ควบคุมช่างประกอบท่อ



5 อันดับประเภทกิจการที่ต้องการแรงงานไทย



ที่มา : กองบริหารแรงงานไทยไปต่างประเทศ
รวบรวมและประมวลผลโดยกองบริหารข้อมูลตลาดแรงงาน

การทำงานของคนต่างด้าว

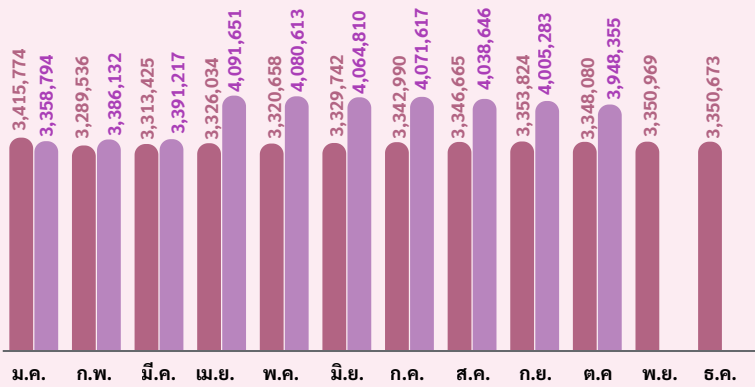


คนต่างด้าวที่ทำงานในประเทศไทย ณ เดือนตุลาคม 2568 มีจำนวน 3,948,355 คน โดยเป็นแรงงานต่างด้าว 4 สัญชาติ (เมียนมา ลาว กัมพูชา และเวียดนาม) จำนวน 3,651,049 คน (ร้อยละ 92.47) แรงงานต่างด้าวกลุ่มมีทักษะ จำนวน 203,897 คน (ร้อยละ 5.16) และชนกลุ่มน้อย จำนวน 93,409 คน (ร้อยละ 2.37)

คนต่างด้าวได้รับอนุญาตทำงานใหม่ ณ เดือนตุลาคม 2568 มีจำนวน 40,132 คน โดยจำแนกตามประเภทการอนุญาต ดังนี้ นำเข้าตาม MOU 27,503 คน (ร้อยละ 68.53) ประเภททั่วไป 7,505 คน (ร้อยละ 18.70) ประเภทชนกลุ่มน้อย 2,587 คน (ร้อยละ 6.45) ประเภทการทำงานลักษณะไป-กลับ หรือตามฤดูกาล 1,338 คน (ร้อยละ 3.33) และประเภทส่งเสริมการลงทุน 1,199 คน (ร้อยละ 2.99)

คนต่างด้าวคงเหลือที่ราชอาณาจักร

● ปี 2567 ● ปี 2568 หน่วย : คน

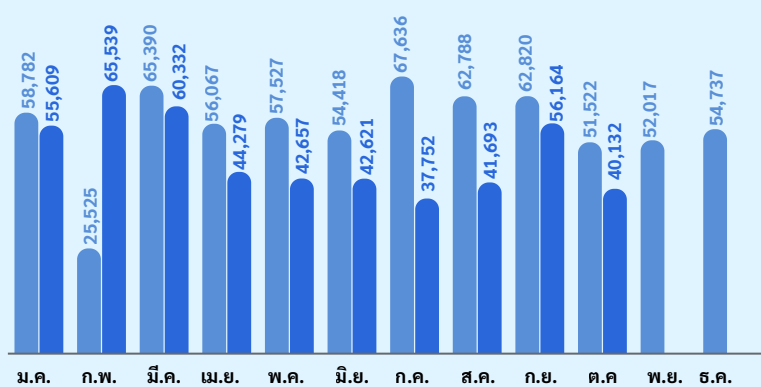


เพิ่มขึ้นจากช่วงเดียวกันของปีก่อน 600,275 คน YoY +17.93%

ลดลงจากเดือนก่อน 56,928 คน MoM -1.42%

คนต่างด้าวได้รับอนุญาตทำงานใหม่

● ปี 2567 ● ปี 2568 หน่วย : คน

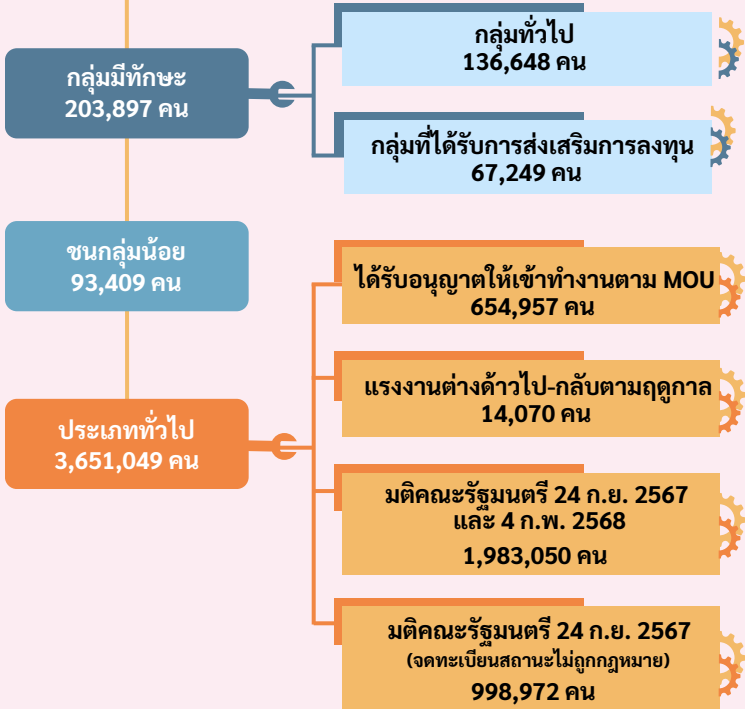


ลดลงจากช่วงเดียวกันของปีก่อน 11,390 คน YoY -22.11%

ลดลงจากเดือนก่อน 16,032 คน MoM -28.54%

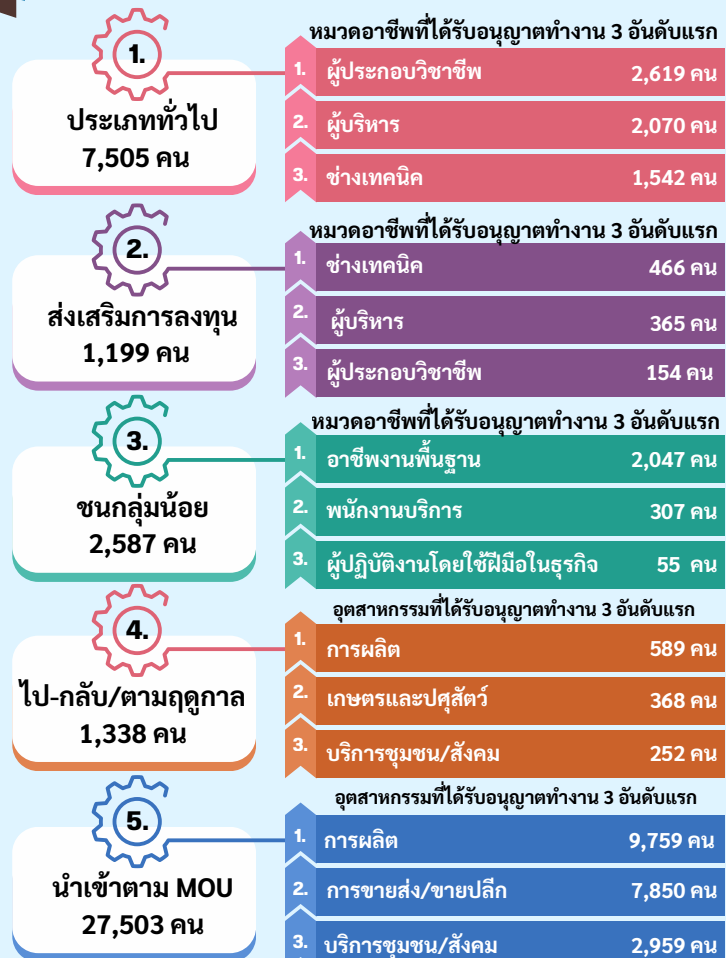
คนต่างด้าวที่ได้รับอนุญาต จำแนกตามกลุ่มต่าง ๆ

แรงงานต่างด้าว 3,948,355 คน



หมายเหตุ : 1. มติคณะรัฐมนตรี 24 ก.ย. 2567 เปิดจดทะเบียนแรงงานต่างด้าว 4 สัญชาติ ที่ทำงานและอยู่ในประเทศไทยโดยไม่ถูกต้องตามกฎหมาย
2. มติคณะรัฐมนตรี 4 ก.พ. 2568 ขยายระยะเวลาต่ออายุใบอนุญาตทำงาน แรงงานต่างด้าว 4 สัญชาติ

จำแนกตามประเภทการอนุญาต



ที่มา : สำนักงานบริหารแรงงานต่างด้าว



เดือนตุลาคม 2568 โรงงานอุตสาหกรรมได้รับอนุญาตและได้รับแจ้งประกอบกิจการ มีจำนวน 111 โรงงาน ลดลงจากช่วงเดียวกันของปีก่อน ร้อยละ 35.09 มีการจ้างงาน จำนวน 3,781 คน เป็นคนงานชาย 2,407 คน (ร้อยละ 63.66) และคนงานหญิง 1,374 คน (ร้อยละ 36.34) มูลค่าเงินลงทุนรวม จากโรงงานที่ได้รับอนุญาตประกอบกิจการ 31,267.34 ล้านบาท เพิ่มขึ้นจากช่วงเดียวกันของปีก่อน ร้อยละ 13.98 กรุงเทพมหานครและปริมณฑลได้รับอนุญาตและแจ้งประกอบกิจการมากที่สุด จำนวน 23 โรงงาน มีการจ้างงาน จำนวน 954 คน คิดเป็นร้อยละ 25.23



ได้รับอนุญาต 111 โรงงาน

3 อันดับแรก

1. การผลิตผลิตภัณฑ์คอนกรีต
2. การผสมผลิตภัณฑ์จากปิโตรเลียมเข้าด้วยกัน
3. การผลิตพลาสติก



ขยายกิจการ 25 โรงงาน

3 อันดับแรก

1. การผสมผลิตภัณฑ์จากปิโตรเลียมเข้าด้วยกัน
2. การผลิตผลิตภัณฑ์คอนกรีต
3. กิจการฆ่าสัตว์



เลิกกิจการ 79 โรงงาน

3 อันดับแรก

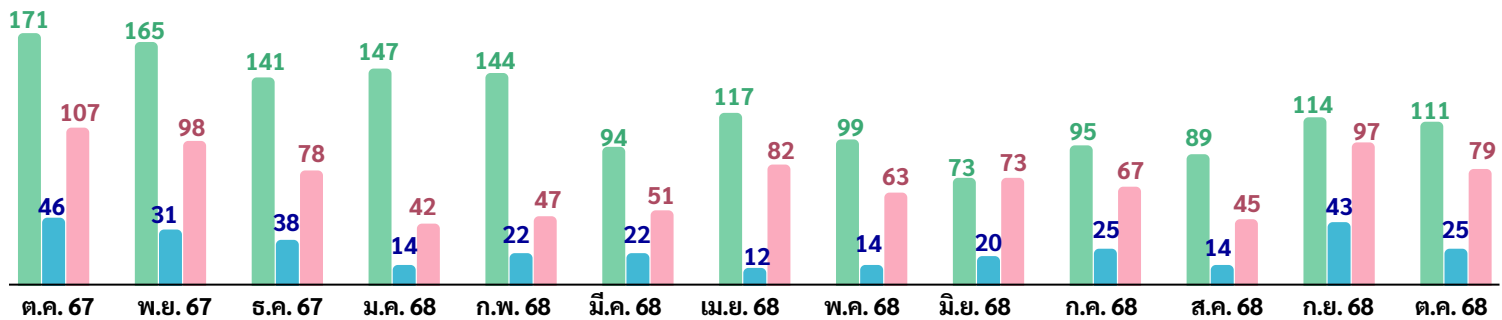
1. การผลิตพลังงานไฟฟ้าจากพลังงานแสงอาทิตย์
2. การขุดหรือลอก กรวด ทราย หรือดิน
3. การผลิตพลาสติก

จำนวนโรงงาน เงินลงทุน และการจ้างงาน

ขนาดโรงงาน	จำนวนโรงงาน (โรงงาน)	เงินลงทุน (ล้านบาท)	การจ้างงาน (คน)		
			เพศชาย	เพศหญิง	รวม
โรงงานขนาดย่อมหรือขนาดเล็ก (การจ้างงานไม่เกิน 50 คน)	96	27,837.98	1,053	434	1,487
โรงงานขนาดกลาง (การจ้างงานเกิน 50 คน แต่ไม่เกิน 200 คน)	12	1,796.51	821	464	1,285
โรงงานขนาดใหญ่ (การจ้างงานเกินกว่า 200 คนขึ้นไป)	3	1,632.85	533	476	1,009
รวม	111	31,267.34	2,407	1,374	3,781

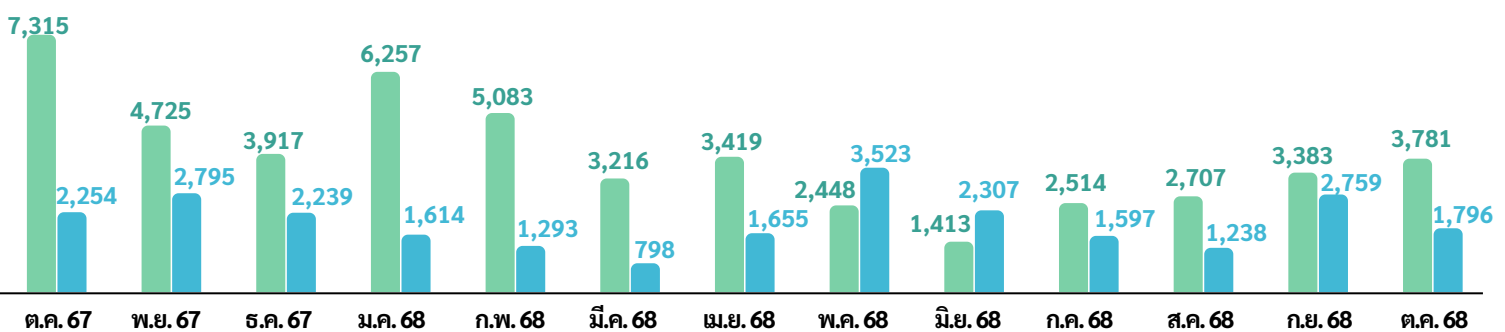
จำนวนโรงงานที่ได้รับอนุญาต การขยายกิจการ และโรงงานที่เลิกประกอบกิจการ ปี 2567-2568

● จำนวนโรงงานที่ได้รับอนุญาต/แจ้ง ● จำนวนโรงงานที่ได้รับอนุญาตให้ขยายกิจการ ● จำนวนโรงงานเลิกประกอบกิจการ
หน่วย : โรงงาน



จำนวนการจ้างงาน และจำนวนคนงานที่ถูกเลิกประกอบกิจการ ปี 2567-2568

● จำนวนการจ้างงาน ● จำนวนคนงานที่ถูกเลิกประกอบกิจการ หน่วย : คน



ภาวะการทำงานของประชากร

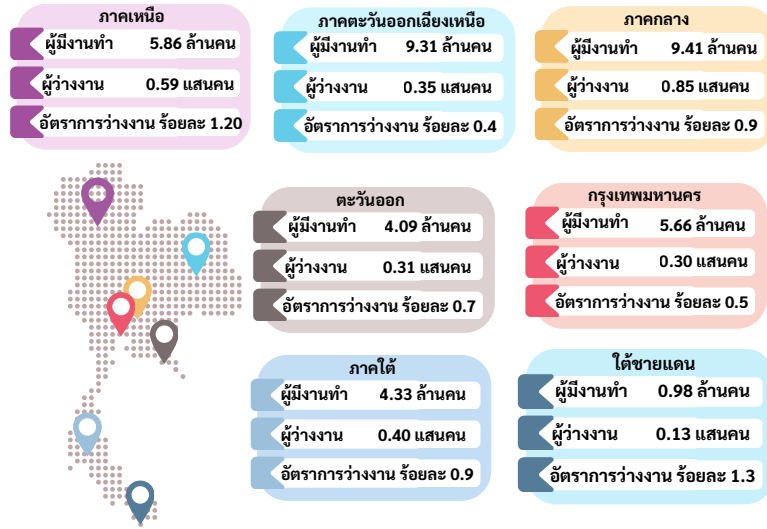
จากข้อมูลของสำนักงานสถิติแห่งชาติที่ทำการสำรวจในเดือนตุลาคม 2568 พบว่า ผู้มีอายุ 15 ปีขึ้นไป 59.53 ล้านคน กำลังแรงงานรวม 40.00 ล้านคน เป็นผู้มีงานทำ จำนวน 39.64 ล้านคน ผู้ว่างงาน จำนวน 2.93 แสนคน (คิดเป็นอัตราการว่างงาน ร้อยละ 0.7) และผู้รอฤดูกาล 0.07 ล้านคน

โครงสร้างประชากร

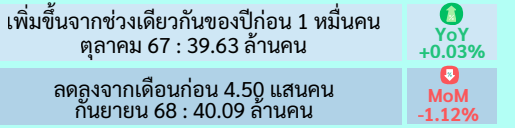


* อื่น ๆ หมายถึง ป่วย เกษียณ หรือพิการไม่สามารถทำงานได้

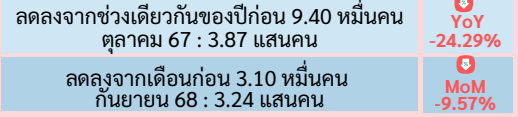
จำแนกตามภาค



ผู้มีงานทำ 39.64 ล้านคน



ผู้ว่างงาน 2.93 แสนคน (อัตราการว่างงาน ร้อยละ 0.7)



ภาคเกษตร 10.62 ล้านคน

นอกภาคเกษตร 29.02 ล้านคน

ผู้มีงานทำนอกภาคเกษตร 6 อันดับแรก



ไม่เคยทำงานมาก่อน 1.40 แสนคน

เคยทำงานมาก่อน 1.53 แสนคน

เพศชาย 0.72 แสนคน

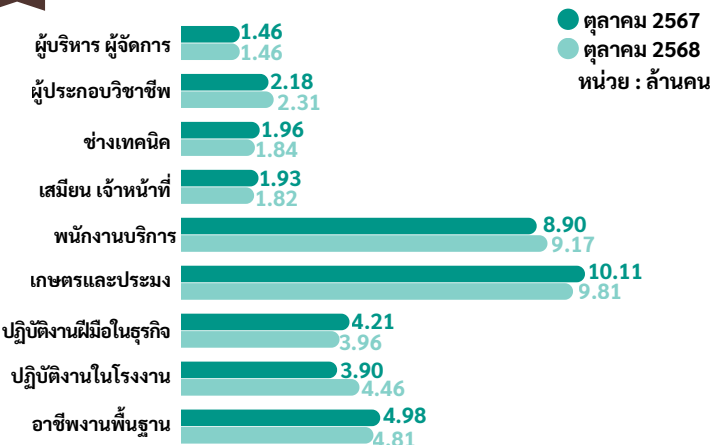
ภาคการเกษตร 0.22 แสนคน

เพศหญิง 0.68 แสนคน

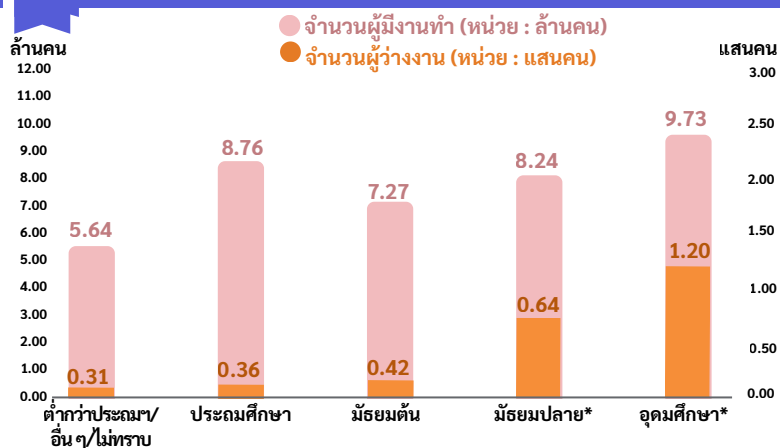
ภาคการผลิต 0.35 แสนคน

ภาคบริการและการค้า 0.96 แสนคน

จำแนกตามหมวดอาชีพ



จำแนกตามระดับการศึกษา



* หมายถึง : มัธยมศึกษาตอนปลาย ประกอบด้วย สายสามัญ สายอาชีวศึกษา และสายวิชาการศึกษา อุดมศึกษา ประกอบด้วย อนุปริญญา ปริญญาตรี ปริญญาโท และปริญญาเอก

การขึ้นทะเบียนผู้ประกันตนกรณีว่างงาน

เดือนตุลาคม 2568 ผู้ประกันตนที่ขึ้นทะเบียนกรณีว่างงานผ่านกรมการจัดหางาน จำนวน 83,497 คน ลดลงจากช่วงเดียวกันของปีก่อนจำนวน 7,790 คน คิดเป็นร้อยละ 8.53 โดยเป็นเพศชาย 36,997 คน (ร้อยละ 44.31) และเพศหญิง 46,500 คน (ร้อยละ 55.69) ส่วนใหญ่เป็นการลาออกจากงาน ร้อยละ 75.27 โดยมีสาเหตุการลาออก คือ ต้องการเปลี่ยนงานใหม่ ประกอบอาชีพอิสระ ต้องการพักผ่อน และรักษาตัวเนื่องจากเจ็บป่วย

ผู้ขึ้นทะเบียน เดือนตุลาคม 2568 จำนวน 83,497 คน

ลาออก
62,845 คน
(ร้อยละ 75.27)



เพศหญิง 35,872 คน
(ร้อยละ 57.08)



เพศชาย 26,973 คน
(ร้อยละ 42.92)

สาเหตุการลาออก

1. ต้องการเปลี่ยนงานใหม่ 31,470 คน
2. ประกอบอาชีพอิสระ 17,634 คน
3. พักผ่อน 7,012 คน
4. รักษาตัวเนื่องจากเจ็บป่วย 6,729 คน

ถูกเลิกจ้าง
12,989 คน
(ร้อยละ 15.56)



เพศชาย 6,517 คน
(ร้อยละ 50.17)



เพศหญิง 6,472 คน
(ร้อยละ 49.83)

สาเหตุการถูกเลิกจ้าง

1. นายจ้างยกเลิกสัญญาจ้าง 5,481 คน
2. ลดจำนวนพนักงาน 5,451 คน
3. ปิดกิจการ 2,057 คน

สิ้นสุดสัญญาจ้าง
7,663 คน
(ร้อยละ 9.18)



เพศหญิง 4,156 คน
(ร้อยละ 54.23)

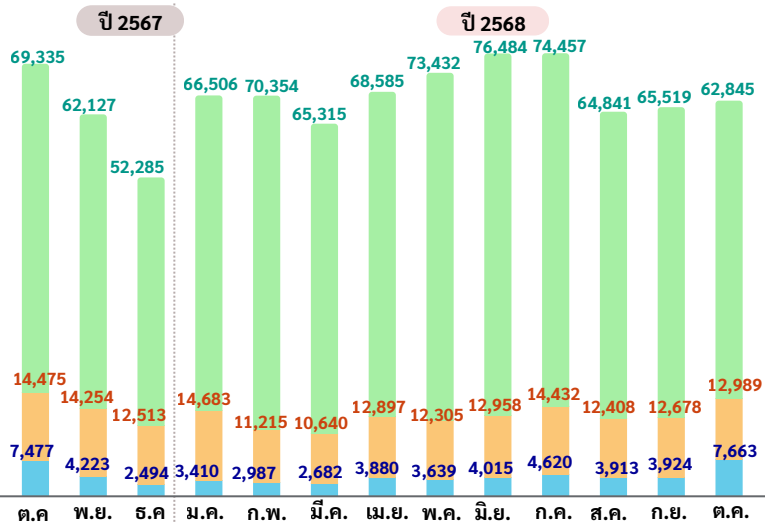


เพศชาย 3,507 คน
(ร้อยละ 45.77)



จำนวนผู้ประกันตนกรณีว่างงาน รายเดือน ปี 2567-2568

หน่วย : คน ● สิ้นสุดสัญญาจ้าง ● ถูกเลิกจ้าง ● ลาออก



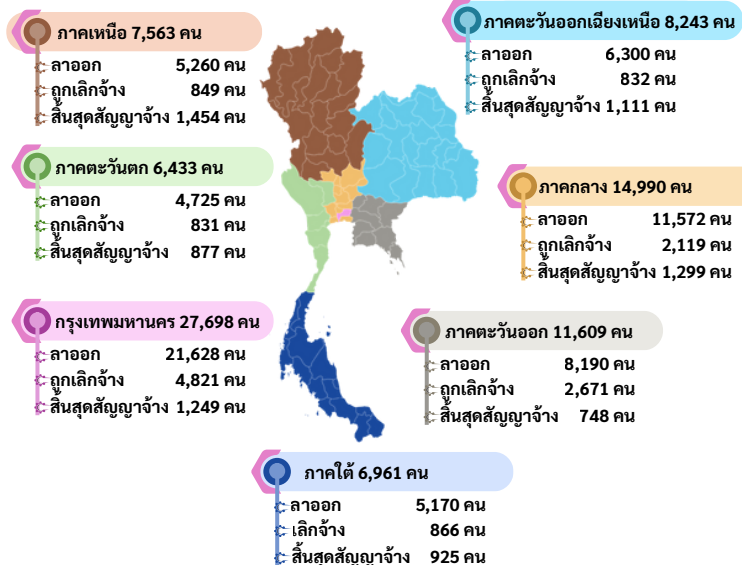
ลดลงจากช่วงเดียวกันของปีก่อน
7,790 คน

YoY
-8.53%

เพิ่มขึ้นจากเดือนก่อน
1,376 คน

MoM
+1.68%

จำนวนการขึ้นทะเบียน จำแนกตามภาค



ขอความร่วมมือตอบแบบสอบถามความพึงพอใจต่อ วารสารสถานการณ์ตลาดแรงงาน

SCAN ME



@LMl of Thailand



Thai Labour Market Information

ที่ปรึกษา

นายสมชาย มรกตศรีวรรณ
นายมงคล สงคราม
นายวิเชต อินทรเจริญ

คณะผู้จัดทำ

อธิบดีกรมการจัดหางาน
รองอธิบดีกรมการจัดหางาน
รองอธิบดีกรมการจัดหางาน

ผู้จัดทำ

นางสาวสุจิตรา จงรทิดากการ
นางสาวดารารัตน์ เกสรธรรม
นางสาวปิยะนุช บัวเพ็ญ
นางสาวนาฏสิตางค์ ภาวะดี
นายศุภฤกษ์ ขารชม
นายวสุธร ภูริเอกสุวรรณ
นายณัฐสิทธิ์ มิตระแก้ว
นางสาวอัมภาวรรณ ชวนา
นายสาโรจน์ พึ่งเนตร์
นางสาวริติมา นิลพฤกษ์
นางสาวอภิญาดา นิลกำแหง
นางสาวอังคณา วันดาว

ผู้อำนวยการกองบริหารข้อมูลตลาดแรงงาน
หัวหน้ากลุ่มงานวิเคราะห์และวิจัย
นักวิชาการแรงงานชำนาญการ
นักวิชาการแรงงานชำนาญการ
นักวิชาการแรงงานชำนาญการ
นักวิชาการแรงงานปฏิบัติการ
นักสถิติ
นักวิชาการแรงงาน
นักวิชาการแรงงาน
นักวิชาการแรงงาน
นักวิชาการแรงงาน
เจ้าพนักงานแรงงาน