



# North Eastern Labour Market Situation

"คนไทย ต้องมีงานทำ"

## สถานการณ์ตลาดแรงงานภาคตะวันออกเฉียงเหนือ

ปีที่ 17 ฉบับที่ 12 ประจำเดือนธันวาคม 2568

กาฬสินธุ์ ขอนแก่น ชัยภูมิ นครพนม นครราชสีมา บึงกาฬ บุรีรัมย์ มหาสารคาม มุกดาหาร ยโสธร ร้อยเอ็ด เลย ศรีสะเกษ สกลนคร สุรินทร์ หนองคาย หนองบัวลำภู อุดรธานี อุบลราชธานี อำนาจเจริญ

อาชีพที่มีความต้องการแรงงาน  
มากที่สุด 3 อันดับแรก



1. แรงงานด้านการประกอบ



2. แรงงานบรรจุผลิตภัณฑ์



3. ช่างตัดเย็บเครื่องแต่งกาย  
และช่างทำหมวก

อุตสาหกรรมที่มีความต้องการแรงงาน  
มากที่สุด 3 อันดับแรก



1. การผลิตผลิตภัณฑ์อาหาร



2. การขายส่ง ยกเว้น  
ยานยนต์และจักรยายนต์



3. การผลิตเสื้อผ้าเครื่องแต่งกาย

## บทบรรณาธิการ

## CONTENTS

สถานการณ์ตลาดแรงงานภาคตะวันออกเฉียงเหนือ ข้อมูลเดือนพฤศจิกายน 2568 นายจ้าง/สถานประกอบการ มีความต้องการแรงงาน จำนวน 6,462 อัตรา ลดลงร้อยละ 5.57 ส่วนผู้สมัครงาน จำนวน 4,868 คน เพิ่มขึ้นร้อยละ 5.60 และมีการบรรจุงาน จำนวน 3,087 คน เพิ่มขึ้นร้อยละ 5.57 จากช่วงเดียวกันของปีก่อน

สำหรับแรงงานที่เดินทางไปทำงานต่างประเทศ จำนวน 3,736 คน เพิ่มขึ้นร้อยละ 10.99 ส่วนคนต่างด้าวที่ได้รับอนุญาตทำงานคงเหลือ จำนวน 64,946 คน ลดลงร้อยละ 13.39 จากช่วงเดียวกันของปีก่อน

ทั้งนี้ผู้สนใจสามารถดูรายละเอียดข้อมูลและติดตามสถานการณ์ตลาดแรงงานภาคตะวันออกเฉียงเหนือ ได้ที่ [www.doe.go.th/lmi-ne](http://www.doe.go.th/lmi-ne)

01

สถานการณ์การว่างงาน และ  
การเลิกจ้าง

02

ภาวะความต้องการแรงงาน

03

การไปทำงานต่างประเทศ

04

การทำงานของคนต่างด้าว

จัดทำโดย : ศูนย์บริหารข้อมูลตลาดแรงงานภาคตะวันออกเฉียงเหนือ

ศาลากลางจังหวัดขอนแก่น ชั้น 3 (หลังเก่า)

ถนนศูนย์ราชการ ตำบลในเมือง อำเภอเมือง

จังหวัดขอนแก่น 40000

โทรศัพท์ : 0-4323-9016, 0-4323-4752

โทรสาร : 0-4323-9016

เว็บไซต์ : [www.doe.go.th/lmi-ne](http://www.doe.go.th/lmi-ne)

E-mail : [lm\\_kkn@doe.go.th](mailto:lm_kkn@doe.go.th)

ดูรายละเอียดเพิ่มเติมและ  
ติดตามสถานการณ์ตลาดแรงงานภาค ๆ ได้ที่



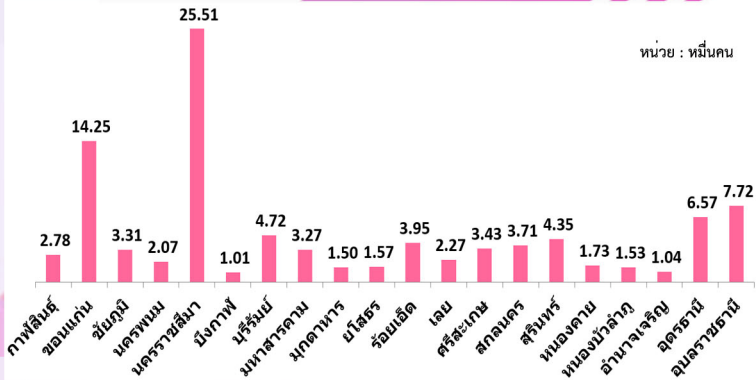
เพจ Facebook

[www.doe.go.th/lmi-ne](http://www.doe.go.th/lmi-ne)

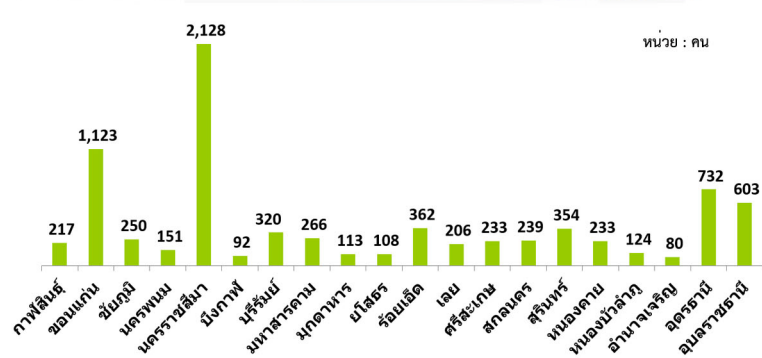
# สถานการณ์การว่างงานและการเลิกจ้าง

สถานการณ์การว่างงานและการเลิกจ้างในภาคตะวันออกเฉียงเหนือ เดือนพฤศจิกายน 2568 มีผู้ประกันตนมาตรา 33 ในระบบประกันสังคม จำนวน 962,948 คน และมีผู้ประกันตนมาขึ้นทะเบียนขอรับประโยชน์ทดแทนกรณีว่างงาน จำนวน 7,934 คน คิดเป็นร้อยละ 0.82 ของผู้ประกันตนมาตรา 33 เมื่อเปรียบเทียบกับช่วงเดียวกันของปีก่อน พบว่าผู้ขอรับประโยชน์ทดแทน ลดลง ร้อยละ 13.24 สาเหตุการว่างงาน คือการลาออกจากงาน จำนวน 6,483 คน คิดเป็นร้อยละ 81.71 โดยอาชีพที่ลาออกจากงานมากที่สุดคือ พนักงานทั่วไป แรงงานด้านการผลิต และพนักงานบริการลูกค้า ส่วนการเลิกจ้าง จำนวน 973 คน คิดเป็นร้อยละ 12.26 และสิ้นสุดสัญญาจ้าง จำนวน 478 คน คิดเป็นร้อยละ 6.02

## ผู้ประกันตน มาตรา 33



## ผู้ขอรับประโยชน์ทดแทนกรณีว่างงาน



ที่มา : ระบบไทยมีงานทำ กรมการจัดหางาน

ผู้ขอรับประโยชน์ทดแทนกรณีว่างงาน จำนวน **7,934** คน

## ลาออก 6,483 คน

พฤศจิกายน 67 **6,765** คน **ลดลง 4.17 %** จากช่วงเดียวกันของปีก่อน

ตุลาคม 68 **6,493** คน **ลดลง 0.15 %** จากเดือนก่อน

## สิ้นสุดสัญญาจ้าง 478 คน

**ลดลง 33.89 %** จากช่วงเดียวกันของปีก่อน (723 คน)

## เลิกจ้าง 973 คน

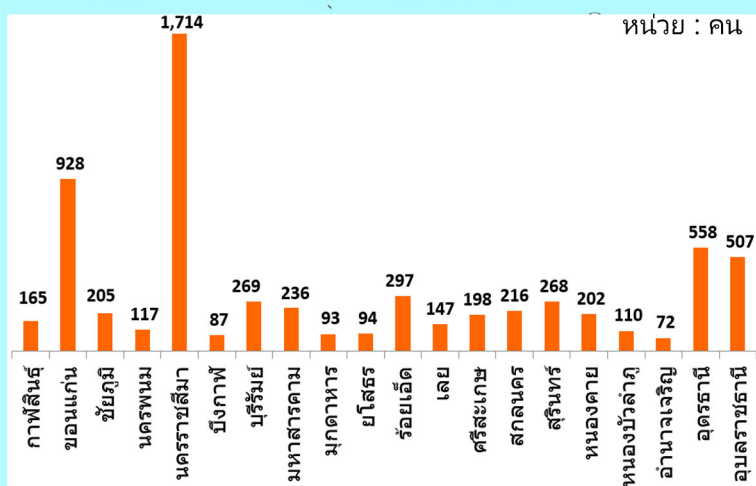
พฤศจิกายน 67 **1,657** คน **ลดลง 41.28 %** จากช่วงเดียวกันของปีก่อน

ตุลาคม 68 **842** คน **เพิ่มขึ้น 15.56 %** จากเดือนก่อน

## สาเหตุที่ลาออกจากงาน

- 01 ประกอบอาชีพอิสระ 2,555 คน
- 02 ต้องการเปลี่ยนงานใหม่ 2,445 คน
- 03 พักผ่อน 896 คน
- 04 รักษาตัวเนื่องจากเจ็บป่วย 587 คน

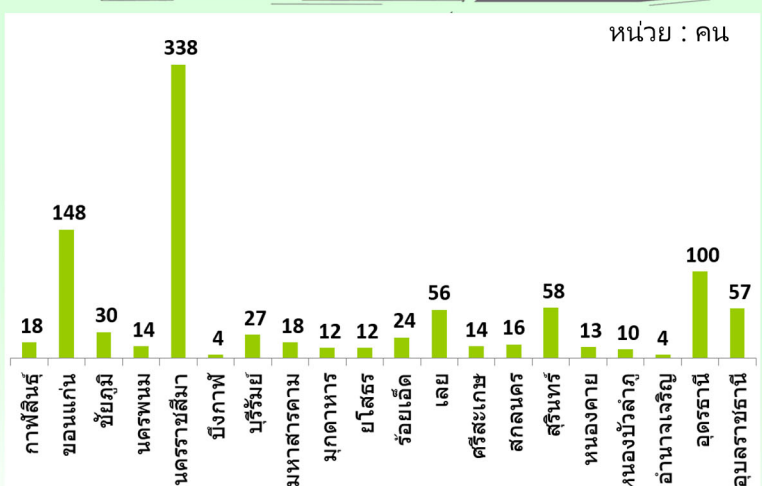
## ลาออก จำแนกตามจังหวัด



## สาเหตุที่ถูกเลิกจ้าง

- 01 นายจ้างยกเลิกสัญญาจ้าง 373 คน
- 02 ลดจำนวนพนักงาน 329 คน
- 03 สถานประกอบการปิดกิจการ 271 คน

## เลิกจ้าง จำแนกตามจังหวัด



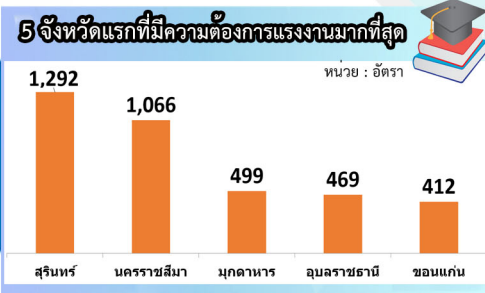
# ภาวะความต้องการแรงงาน

นายจ้าง/สถานประกอบการ แจ้งความต้องการแรงงานผ่านกรมการจัดหางาน ข้อมูลเดือนพฤศจิกายน 2568 จำนวน 6,462 อัตรา อุตสาหกรรมการผลิต มีความต้องการแรงงานมากที่สุด จำนวน 3,086 อัตรา (ร้อยละ 47.76) ได้แก่ การผลิตผลิตภัณฑ์อาหาร การผลิตเสื้อผ้าเครื่องแต่งกาย และการผลิตเครื่องตี รองลงมา การขายส่งและการขายปลีก การซ่อมยานยนต์ และจักรยานยนต์ จำนวน 1,947 อัตรา (ร้อยละ 30.13) ที่พักผ่อนและบริการด้านอาหาร จำนวน 380 อัตรา (ร้อยละ 5.88) การขนส่งและสถานที่เก็บสินค้า จำนวน 313 อัตรา (ร้อยละ 4.84) และการก่อสร้าง จำนวน 203 อัตรา (ร้อยละ 3.14)

**ความต้องการแรงงาน**  
**6,462 อัตรา**

พฤศจิกายน 67 **6,843** อัตรา **ลดลง 5.57%**  
จากช่วงเดียวกันของปีก่อน

ตุลาคม 68 **4,724** อัตรา **เพิ่มขึ้น 36.79%**  
จากเดือนก่อน



**5 อันดับหมวดอุตสาหกรรมที่มีความต้องการแรงงานมากที่สุด**

1. การผลิต **3,086 อัตรา**
2. การขายส่งและการขายปลีก **1,947 อัตรา**
3. ที่พักผ่อนและบริการด้านอาหาร **380 อัตรา**
4. การขนส่งและสถานที่เก็บสินค้า **313 อัตรา**
5. การก่อสร้าง **203 อัตรา**

**5 อันดับอาชีพที่มีความต้องการแรงงานมากที่สุด**

1. แรงงานด้านการประกอบ **1,126 อัตรา**
2. แรงงานบรรจุผลิตภัณฑ์ **933 อัตรา**
3. ช่างตัดเย็บเครื่องแต่งกายและช่างทำหมวก **509 อัตรา**
4. พนักงานขายของหน้าร้าน และพนักงานสาธิตสินค้า **505 อัตรา**
5. ตัวแทนจัดหาบริการทางธุรกิจ และนายหน้าการค้า **472 อัตรา**

**5 อันดับอุตสาหกรรมที่มีความต้องการแรงงานมากที่สุด**

1. การผลิตผลิตภัณฑ์อาหาร **956 อัตรา**
2. การขายส่ง ยกเว้น ยานยนต์และจักรยานยนต์ **858 อัตรา**
3. การผลิตเสื้อผ้าเครื่องแต่งกาย **848 อัตรา**
4. การขายปลีก ยกเว้น ยานยนต์และจักรยานยนต์ **767 อัตรา**
5. การผลิตเครื่องตี **547 อัตรา**

**การบรรจุนายจ้าง**  
**3,087 คน**

พฤศจิกายน 67 **2,924** คน **เพิ่มขึ้น 5.57%**  
จากช่วงเดียวกันของปีก่อน

ตุลาคม 68 **2,097** คน **เพิ่มขึ้น 47.21%**  
จากเดือนก่อน

**ผู้สมัครงานที่มาใช้บริการจัดหางาน**  
**4,868 คน**

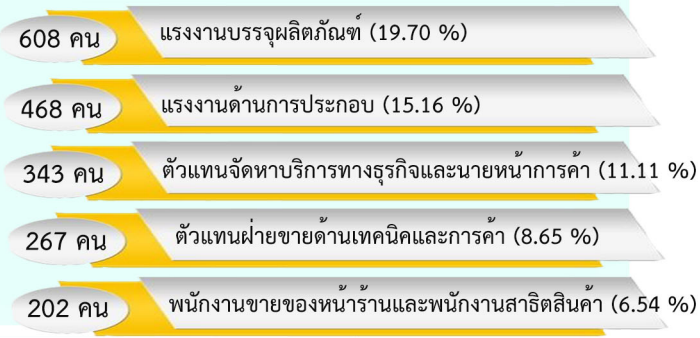
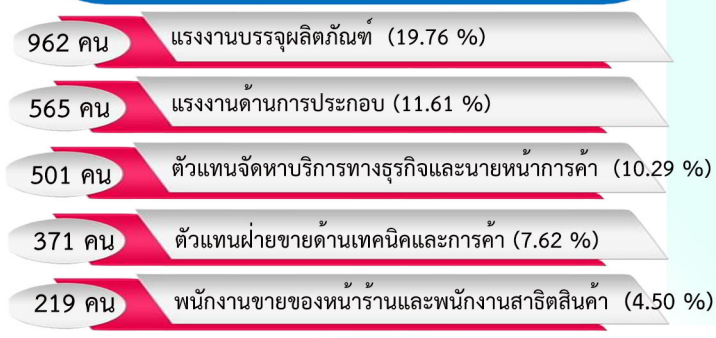
พฤศจิกายน 67 **4,610** คน **เพิ่มขึ้น 5.60%**  
จากช่วงเดียวกันของปีก่อน

ตุลาคม 68 **3,342** คน **เพิ่มขึ้น 45.66%**  
จากเดือนก่อน

**การบรรจุนายจ้าง**  
**3,087 คน**

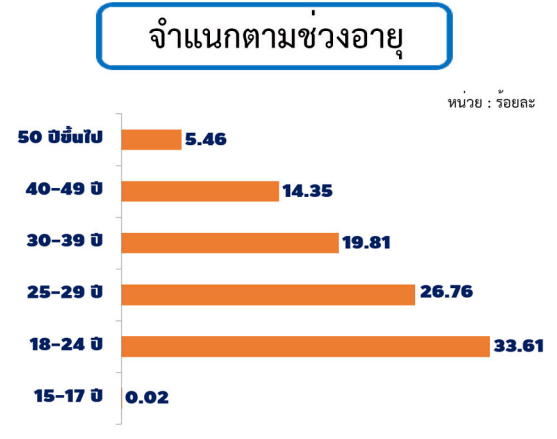
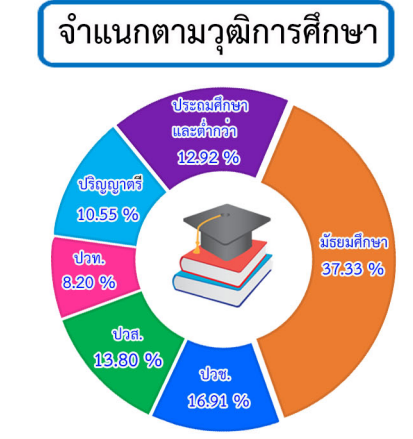
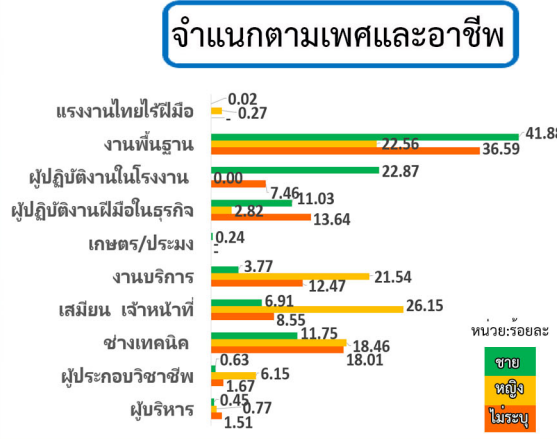
พฤศจิกายน 67 **2,924** คน **เพิ่มขึ้น 5.57%**  
จากช่วงเดียวกันของปีก่อน

ตุลาคม 68 **2,097** คน **เพิ่มขึ้น 47.21%**  
จากเดือนก่อน



## ความต้องการแรงงานในภาคตะวันออกเฉียงเหนือ

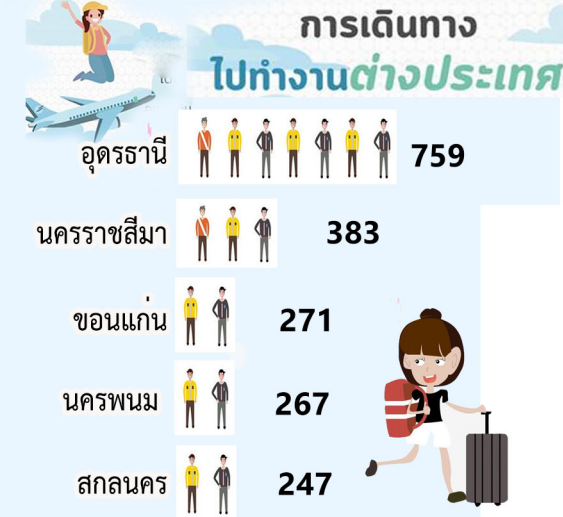
นายจ้าง/สถานประกอบการ ต้องการแรงงาน ไม่ระบุเพศมากที่สุด (ร้อยละ 76.71) รองลงมาเพศชาย (ร้อยละ 17.25) และเพศหญิง (ร้อยละ 6.04) ช่วงอายุ 18 - 24 ปี (ร้อยละ 33.61) ต้องการแรงงานมากที่สุด รองลงมาคือช่วงอายุ 25 - 29 ปี (ร้อยละ 26.76) และเมื่อจำแนกตามวุฒิการศึกษา ระดับมัธยมศึกษา (ร้อยละ 37.33) ต้องการแรงงานมากที่สุด รองลงมา ปวช. (ร้อยละ 16.91) และ ปวส. (ร้อยละ 13.80) ตามลำดับ



# การไปทำงานต่างประเทศ

การไปทำงานต่างประเทศของแรงงานไทย ในภาคตะวันออกเฉียงเหนือ เดือนพฤศจิกายน ปี 2568 มีจำนวน 3,736 คน จังหวัดที่มีแรงงานไปทำงานต่างประเทศมากที่สุด 3 อันดับแรก คือ อุดรธานี นครราชสีมา และขอนแก่น ประเทศที่มีแรงงานไทยไปทำงานต่างประเทศมากที่สุด 3 อันดับแรก คือ อิสราเอล ไต้หวัน และเกาหลีใต้ เมื่อเปรียบเทียบกับช่วงเดียวกันของปีก่อน แรงงานไปทำงานต่างประเทศ เพิ่มขึ้นร้อยละ 10.99

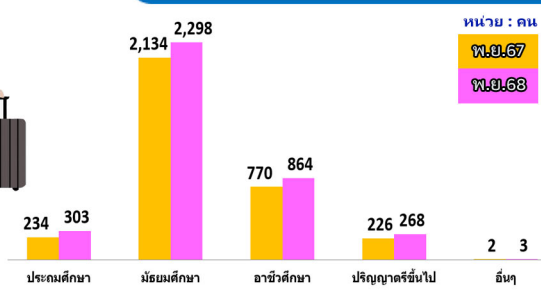
จังหวัดในภาคตะวันออกเฉียงเหนือ  
ที่แรงงานไปทำงานต่างประเทศมากที่สุด 5 อันดับแรก



ประเทศที่มีแรงงานในภาคตะวันออกเฉียงเหนือ  
ไปทำงานมากที่สุด 5 อันดับแรก



จำนวนแรงงานไทยในภาคฯ  
เดินทางไปทำงานต่างประเทศจำแนกตามวุฒิการศึกษา



เปรียบเทียบข้อมูล  
การไปทำงานต่างประเทศ



จำแนกตามวิธีการเดินทาง

เฉพาะ Re-entry VISA  
1,863 คน  
เพิ่มขึ้น 43.31 %  
จากช่วงเดียวกันของปีก่อน  
(จำนวน 1,300 คน)

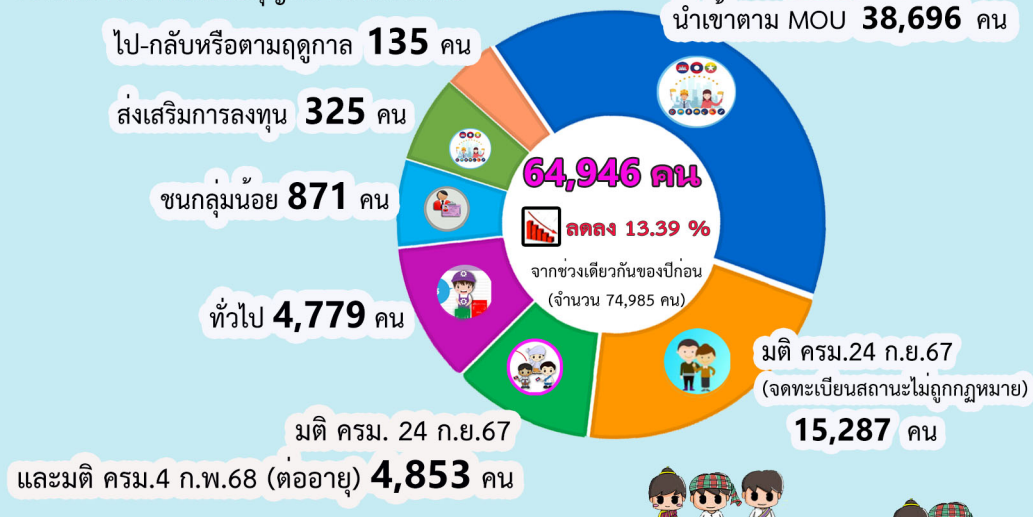
เฉพาะ 5 วิธีการเดินทาง 3,736 คน



ที่มา : กองบริหารแรงงานไทยไปต่างประเทศ

## การทำงานของคนต่างด้าว

จำนวนคนต่างด้าวที่ได้รับอนุญาตทำงานคงเหลือในภาคตะวันออกเฉียงเหนือ เดือนพฤศจิกายน 2568 จำนวน 64,946 คน ลดลงร้อยละ 13.39 จากช่วงเดียวกันของปีก่อน ส่วนใหญ่เป็นแรงงานต่างด้าว 4 สัญชาติ คือ ลาว เมียนมา กัมพูชา และเวียดนาม จำนวน 58,971 คน คิดเป็นร้อยละ 90.80 ของคนต่างด้าวที่ได้รับอนุญาตทำงานคงเหลือ



แรงงานต่างด้าว 4 สัญชาติ



จังหวัดที่มีคนต่างด้าวคงเหลือ  
มากที่สุด 5 อันดับแรก



ที่มา : สำนักบริหารแรงงานต่างด้าว

ศูนย์บริหารข้อมูลตลาดแรงงานภาคตะวันออกเฉียงเหนือ