

แผนบริหารความต่อเนื่อง
สำนักงานจัดหางานจังหวัดอุตรดิตถ์
ประจำปีงบประมาณ พ.ศ.2569

สารบรรณ

เรื่อง	หน้า
ความเป็นมา	1-3
วัตถุประสงค์	1-3
สมมติฐานของแผนความต่อเนื่อง (BCP Assumptions)	1-3
ขอบเขตของแผนความต่อเนื่อง (Scope of BCP)	4
การวิเคราะห์ทรัพยากรที่สำคัญ	4
สรุปเหตุการณ์สภาวะวิกฤตและผลกระทบจากเหตุการณ์	5
ทีมงานแผนความต่อเนื่อง (Business Continuity Plan Team)	5
กลยุทธ์ความต่อเนื่อง (Business Continuity Strategy)	6
ความต้องการด้านทรัพยากรที่จำเป็นในการบริหารความต่อเนื่อง	8
การวิเคราะห์เพื่อกำหนดความต้องการทรัพยากรที่สำคัญ	9
กระบวนการแจ้งเหตุฉุกเฉิน (Call Tree)	12
ขั้นตอนการบริหารความต่อเนื่องและกอบกู้กระบวนการ	14

แผนบริหารความต่อเนื่องของงานบริหารทั่วไป

สำนักงานจัดหางานจังหวัดอุตรดิตถ์

แผนบริหารความต่อเนื่อง หรือต่อไปนี้จะเรียกว่า “Business Continuity Plan (BCP)” จัดทำขึ้นเพื่อให้ “หน่วยงาน” สามารถนำไปใช้ในการตอบสนองและปฏิบัติงานในสภาวะวิกฤติหรือเหตุการณ์ฉุกเฉินต่าง ๆ ทั้งที่เกิดจากภัยธรรมชาติ อุบัติเหตุ หรือการมุ่งร้ายต่อองค์กร โดยไม่ให้อาการวิกฤติหรือเหตุการณ์ฉุกเฉินดังกล่าวส่งผลให้หน่วยงานต้องหยุดการดำเนินงาน หรือไม่สามารถให้บริการได้อย่างต่อเนื่อง

การที่หน่วยงานไม่มีกระบวนการรองรับให้การดำเนินงานเป็นไปอย่างต่อเนื่อง อาจส่งผลกระทบต่อหน่วยงานในด้านต่าง ๆ เช่น ด้านเศรษฐกิจการเงิน การให้บริการ สังคม ชุมชน สิ่งแวดล้อม ตลอดจนชีวิตและทรัพย์สินของประชาชน เป็นต้น ดังนั้น การจัดทำแผนความต่อเนื่องจึงเป็นสิ่งสำคัญที่จะช่วยให้หน่วยงานสามารถรับมือกับเหตุการณ์ฉุกเฉินที่ไม่คาดคิด และทำให้กระบวนการที่สำคัญ (Critical Business Process) สามารถกลับมาดำเนินการได้อย่างปกติ หรือตามระดับการให้บริการที่กำหนดไว้ ซึ่งจะช่วยให้สามารถลดระดับความรุนแรงของผลกระทบที่เกิดขึ้นต่อหน่วยงานได้

วัตถุประสงค์ (Objectives)

- เพื่อใช้เป็นแนวทางในการบริหารความต่อเนื่อง
- เพื่อให้หน่วยงานมีการเตรียมความพร้อมในการรับมือกับสภาวะวิกฤติ
- เพื่อลดผลกระทบจากการหยุดชะงักในการดำเนินงานหรือการให้บริการ
- เพื่อบรรเทาความเสียหายให้อยู่ระดับที่ยอมรับได้
- เพื่อให้ประชาชน เจ้าหน้าที่ หน่วยงานรัฐวิสาหกิจ หน่วยงานภาครัฐ และผู้มีส่วนได้ส่วนเสีย (Stakeholders) มีความเชื่อมั่นในศักยภาพของหน่วยงาน แม้หน่วยงานต้องเผชิญกับเหตุการณ์ร้ายแรงและส่งผลกระทบต่อหน่วยงานจนทำให้การดำเนินงานต้องหยุดชะงัก

สมมติฐานของแผนความต่อเนื่อง (BCP Assumptions)

เอกสารฉบับนี้จัดทำขึ้นภายใต้สมมติฐาน ดังต่อไปนี้

- เหตุการณ์ฉุกเฉินที่เกิดขึ้นในช่วงเวลาสำคัญต่าง ๆ แต่มิได้ส่งผลกระทบต่อสถานที่ปฏิบัติงานสำรองที่ได้มีการจัดเตรียมไว้
- หน่วยงานเทคโนโลยีสารสนเทศรับผิดชอบในการสำรองระบบสารสนเทศต่าง ๆ โดยระบบสารสนเทศสำรองมิได้รับผลกระทบจากเหตุการณ์ฉุกเฉินเหมือนกับระบบสารสนเทศหลัก
- “บุคลากร” ที่ถูกระบุในเอกสารฉบับนี้ หมายถึง เจ้าหน้าที่และพนักงานทั้งหมดของหน่วยงาน

ขอบเขตของแผนความต่อเนื่อง (Scope of BCP)

แผนความต่อเนื่อง (BCP) ฉบับนี้ ใช้รับรองสถานการณ์ กรณีเกิดสภาวะวิกฤตหรือเหตุการณ์ฉุกเฉินในพื้นที่สำนักงานของหน่วยงาน หรือภายในหน่วยงาน ด้วยเหตุการณ์ต่อไปนี้

- เหตุการณ์อุทกภัย
- เหตุการณ์อัคคีภัย
- เหตุการณ์ชุมนุมประท้วง/จลาจล
- เหตุการณ์โรคระบาดต่อเนื่อง
- เหตุการณ์แผ่นดินไหว
- เหตุการณ์ไฟฟ้าดับเป็นวงกว้าง
- เหตุการณ์ก่อการร้าย
- เหตุการณ์คุกคามทางไซเบอร์

การวิเคราะห์ทรัพยากรที่สำคัญ

สภาวะวิกฤตหรือเหตุการณ์ฉุกเฉินมีหลากหลายรูปแบบ ดังนั้นเพื่อให้หน่วยงานสามารถบริหารจัดการการดำเนินงานขององค์กรให้มีความต่อเนื่อง การจัดหาทรัพยากรที่สำคัญจึงเป็นสิ่งจำเป็น และต้องระบุไว้ในแผนความต่อเนื่อง ซึ่งการเตรียมการทรัพยากรที่สำคัญจะพิจารณาจากผลกระทบ ใน 5 ด้าน ดังนี้

1. **ผลกระทบด้านอาคาร/สถานที่ปฏิบัติงานหลัก** หมายถึง เหตุการณ์ที่เกิดขึ้นทำให้สถานที่ปฏิบัติงานหลักได้รับความเสียหายหรือไม่สามารถใช้สถานที่ปฏิบัติงานหลักได้ และส่งผลให้บุคลากรไม่สามารถเข้าไปปฏิบัติงานได้ชั่วคราวหรือระยะยาว
2. **ผลกระทบด้านวัสดุอุปกรณ์ที่สำคัญ/การจัดหาจัดส่งวัสดุอุปกรณ์ที่สำคัญ** หมายถึง เหตุการณ์ที่เกิดขึ้นทำให้ไม่สามารถใช้งานวัสดุอุปกรณ์ที่สำคัญ หรือไม่สามารถจัดหา/จัดส่งวัสดุอุปกรณ์ที่สำคัญได้
3. **ผลกระทบด้านเทคโนโลยีสารสนเทศและข้อมูลที่สำคัญ** หมายถึง เหตุการณ์ที่เกิดขึ้นทำให้ระบบงานเทคโนโลยี หรือระบบสารสนเทศ หรือข้อมูลที่สำคัญไม่สามารถนำมาใช้ในการปฏิบัติงานได้ตามปกติ
4. **ผลกระทบด้านบุคลากรหลัก** หมายถึง เหตุการณ์ที่เกิดขึ้นทำให้บุคลากรหลักไม่สามารถมาปฏิบัติงานได้ตามปกติ
5. **ผลกระทบด้านลูกค้า / ผู้ให้บริการที่สำคัญ** หมายถึง เหตุการณ์ที่เกิดขึ้นทำให้ลูกค้า / ผู้ให้บริการ/ผู้มีส่วนได้ส่วนเสีย ไม่สามารถติดต่อหรือให้บริการหรือส่งมอบงานได้

สรุปเหตุการณ์สภาวะวิกฤตและผลกระทบจากเหตุการณ์

เหตุการณ์สภาวะวิกฤต		ผลกระทบ				
		ด้านอาคาร/ สถานที่ปฏิบัติงาน หลัก	ด้านวัสดุอุปกรณ์ ที่สำคัญ/การ จัดหาจัดส่งวัสดุ อุปกรณ์ที่สำคัญ	ด้านเทคโนโลยี สารสนเทศและ ข้อมูลที่สำคัญ	ด้านบุคลากรหลัก	ลูกค้า/ผู้ให้บริการ/ ผู้มีส่วนได้ส่วน เสีย
1	เหตุการณ์อุทกภัย	✓	✓	✓	✓	✓
2	เหตุการณ์อัคคีภัย	✓	✓	✓	✓	
3	เหตุการณ์ชุมนุม ประท้วง/ จลาจล	✓			✓	
4	เหตุการณ์โรคระบาด	✓			✓	
5	เหตุการณ์แผ่นดินไหว	✓	✓		✓	
6	เหตุการณ์ไฟฟ้าดับ เป็นวงกว้าง	✓		✓	✓	
7	เหตุการณ์ก่อการร้าย	✓			✓	
8	เหตุการณ์คุกคาม ทาง ไซเบอร์	✓		✓	✓	

แผนความต่อเนื่อง (BCP) ฉบับนี้ ไม่รองรับการปฏิบัติงานในกรณีที่เหตุขัดข้องเกิดขึ้นจากการดำเนินงานปกติ และเหตุขัดข้องดังกล่าวไม่ส่งผลกระทบในระดับสูงต่อการดำเนินงานและการให้บริการของหน่วยงาน เนื่องจากหน่วยงานยังสามารถจัดการหรือปรับปรุงแก้ไขสถานการณ์ได้ภายในระยะเวลาที่เหมาะสม โดยผู้บริหารหน่วยงานหรือผู้บริหารของแต่ละกลุ่มงานและฝ่ายงานสามารถรับผิดชอบและดำเนินการได้ด้วยตนเอง

ทีมงานแผนความต่อเนื่อง (Business Continuity Plan Team)

เพื่อให้แผนความต่อเนื่อง (BCP) ของงานบริหารทั่วไปสามารถนำไปปฏิบัติได้อย่างมีประสิทธิภาพและเกิดประสิทธิผล จะต้องจัดตั้งทีมงานบริหารความต่อเนื่อง (BCP Team) ขึ้น โดย BCP Team ประกอบด้วย หัวหน้าทีมงานบริหารความต่อเนื่อง และทีมงานบริหารความต่อเนื่อง โดยทุกตำแหน่งจะต้องร่วมมือกันดูแล ติดตาม ปฏิบัติงาน และกู้คืนเหตุการณ์ฉุกเฉินในงานของตนเอง ให้สามารถ

บริหารความต่อเนื่องและกลับสู่สภาวะปกติได้โดยเร็ว ตามบทบาทหน้าที่ที่กำหนดไว้ของทีมงานบริหารความต่อเนื่อง (BCP Team) และในกรณีที่บุคลากรหลักไม่สามารถปฏิบัติหน้าที่ได้ ให้บุคลากรสำรองรับผิดชอบทำหน้าที่ในบทบาทของบุคลากรหลัก ปรากฏดังตารางที่ 1

ตารางที่ 1 รายชื่อบุคลากรและบทบาทของทีมงานบริหารความต่อเนื่อง (BCP Team)

บุคลากรหลัก		บทบาท	บุคลากรสำรอง	
ชื่อ	เบอร์โทรศัพท์		ชื่อ	เบอร์โทรศัพท์
นายวสันต์ ปาลาศ จัดหางานจังหวัด	084-0485393 055-417016	หัวหน้าทีมงาน บริหารความต่อเนื่อง	1. นายอานนท์ เกิดเกตุ หัวหน้ากลุ่มงานส่งเสริม การมีงานทำ	088-2826874 055-417016 ต่อ 16
นายเพิ่มพูล มีบุญ (หัวหน้างานบริหารทั่วไป)	086-4352423 055-417016 ต่อ 15	ผู้ประสานงาน / ทีมบริหาร ความต่อเนื่อง	1. นางสาวขวัญเรือน จันจี 2. นางรุ่งจิรา เทียงพัก	080-0288055 055-417016 ต่อ 11 081-2812280 055-417016 ต่อ 12
นายอานนท์ เกิดเกตุ (หัวหน้าฝ่ายจัดหางาน และแนะแนวอาชีพ)	088-2826874 055-417016 ต่อ 19	ทีมงานบริหาร ความต่อเนื่อง	1. นายณัฐพงษ์ หมั่นเข้ม 2. นางสาวธัญญารัตน์ คงสำราญ	081-0422708 055-417016 ต่อ 23 085-0507770 055-417016 ต่อ 21
นายเพิ่มพูล มีบุญ (หัวหน้าฝ่ายการทำงานของ คนต่างด้าวและคุ้มครอง คนหางาน)	086-4352423 055-417016 ต่อ 15	ทีมงานบริหาร ความต่อเนื่อง	1. ว่าที่ ร.ต.หญิงนิภาพร มะโนสีลา 2. นางสาวสุปราณี บุญพุก	065-5786386 055-417016 ต่อ 20 089-9605154 055-417016 ต่อ 22

กลยุทธ์ความต่อเนื่อง (Business Continuity Strategy)

กลยุทธ์ความต่อเนื่อง เป็นแนวทางในการจัดหาและบริหารจัดการทรัพยากรให้มีความพร้อมเมื่อเกิดสภาวะวิกฤต ซึ่งพิจารณาทรัพยากรใน 5 ด้าน ดังตารางที่ 2

ตารางที่ 2 กลยุทธ์ความต่อเนื่อง (Business Continuity Strategy)

ทรัพยากร		กลยุทธ์ความต่อเนื่อง
	อาคาร/ สถานที่ ปฏิบัติงานสำรอง	<ul style="list-style-type: none"> กำหนดให้ใช้พื้นที่ปฏิบัติงานสำรอง ณ สำนักงานพัฒนาฝีมือแรงงาน และสำนักงานประกันสังคม โดยมีการสำรวจความเหมาะสมของสถานที่ ประสานงาน และการเตรียมความพร้อม กับหน่วยงานเจ้าของพื้นที่
	วัสดุอุปกรณ์ที่สำคัญ / การจัดหาจัดส่ง วัสดุอุปกรณ์ที่สำคัญ	<ul style="list-style-type: none"> กำหนดให้มีการจัดหาคอมพิวเตอร์สำรอง ที่มีคุณลักษณะเหมาะสมกับการใช้งาน พร้อมอุปกรณ์ที่สามารถเชื่อมโยงต่อผ่านอินเทอร์เน็ตเข้าสู่ระบบเทคโนโลยีของหน่วยงานกลางและกรมบัญชีกลางได้ กำหนดให้ใช้คอมพิวเตอร์แบบพกพา (Laptop/ Notebook) ของเจ้าหน้าที่ของหน่วยงานได้เป็นการชั่วคราว หากมีความจำเป็นเร่งด่วน ในช่วงระหว่างการจัดหาคอมพิวเตอร์สำรอง <u>ทั้งนี้ ต้องได้รับอนุญาตจากหัวหน้าคณะบริหารความต่อเนื่องในการกอบกู้คืนก่อน</u>
	เทคโนโลยี สารสนเทศและ ข้อมูลที่สำคัญ	<ul style="list-style-type: none"> ระบบการบริหารเทคโนโลยีสารสนเทศและข้อมูลที่สำคัญของหน่วยงาน มีลักษณะแบบรวมศูนย์ที่ส่วนกลาง (กรมการจัดหางาน) และเชื่อมโยงระบบเครือข่ายต่อผ่านอินเทอร์เน็ตเพื่อการใช้งาน ทำให้หน่วยงานจังหวัดไม่มีระบบคอมพิวเตอร์สำรอง <u>ดังนั้น หากเกิดภาวะฉุกเฉินต้องรอจนกว่าระบบการบริหารเทคโนโลยีสารสนเทศของหน่วยงานกลางจะกอบกู้ให้สามารถใช้งานได้</u>
	บุคลากรหลัก	<ul style="list-style-type: none"> กำหนดให้ใช้บุคลากรสำรอง ทดแทนภายในงาน/กลุ่มงานเดียวกัน กำหนดให้ใช้บุคลากรนอกงาน/กลุ่มงานในกรณี ที่บุคลากรไม่เพียงพอหรือขาดแคลน
	ลูกค้า/ผู้ให้บริการที่ สำคัญ/ผู้มีส่วนได้ ส่วนเสีย	<ul style="list-style-type: none"> ระบบเทคโนโลยีสารสนเทศของจังหวัดอุดรดิตถ์กำหนดให้มีผู้ให้บริการเชื่อมโยงระบบเครือข่ายอินเทอร์เน็ต 2 ราย คือ ทีโอที และ CAT ซึ่งหากผู้ให้บริการหลักไม่สามารถให้บริการได้ ระบบเชื่อมโยงจะปรับเปลี่ยนไปยังผู้ให้บริการสำรอง ภายในระยะเวลาตามตารางที่ 3 ผลกระทบทางธุรกิจ (Business Impact Analysis) กำหนดให้จัดหาอุปกรณ์เชื่อมโยงระบบเครือข่ายต่อผ่านอินเทอร์เน็ตแบบพกพา (Air Card) ของผู้ให้บริการโทรศัพท์มือถือ เชื่อมโยงการบริหารเทคโนโลยีสารสนเทศและข้อมูลที่สำคัญของหน่วยงานกลางผ่านอินเทอร์เน็ต ในกรณี ที่ผู้ให้บริการเชื่อมโยงระบบเครือข่ายอินเทอร์เน็ตของจังหวัด ทั้ง 2 ราย ไม่สามารถให้บริการได้ภายในระยะเวลาที่กำหนด

ความต้องการด้านทรัพยากรที่จำเป็นในการบริหารความต่อเนื่อง

การวิเคราะห์ผลกระทบทางธุรกิจ (Business Impact Analysis) พบว่ากระบวนการทำงานที่งานฯต้องให้ความสำคัญและกลับมาดำเนินงานหรือฟื้นคืนสภาพให้ได้ภายในระยะเวลาตามที่กำหนดปรากฏดังตารางที่ 3

ตารางที่ 3 ผลกระทบทางธุรกิจ (Business Impact Analysis)

กระบวนการหลัก	ระดับความเร่งด่วน	ระยะเวลาเป้าหมายในการฟื้นคืนสภาพ				
		4 ชั่วโมง	1 วัน	1 สัปดาห์	2 สัปดาห์	1เดือน
ดำเนินการเกี่ยวกับการให้บริการประชาชนตามภารกิจ เช่น งานจัดหางานในประเทศ งานจัดหางานต่างประเทศ งานแนะแนว งานคุ้มครองคนหางาน งานควบคุมการทำงานของคนต่างด้าว ซึ่งปฏิบัติงานในสถานที่สำรอง	สูง	✓	✓	✓	✓	✓
ดำเนินการเกี่ยวกับงานสารบรรณและงานธุรการทั่วไป	สูง		✓	✓	✓	✓
ดำเนินการเกี่ยวกับงานด้านการเงิน การบัญชี วัสดุ ครุภัณฑ์ การบริหารบุคคล งานติดต่อประสานงาน งานสถิติข้อมูล	ปานกลาง			✓ (2-3 วัน)	✓	✓
ดำเนินการเกี่ยวกับการจัดทำแผนงานงบประมาณ และเร่งรัดติดตามประเมินผลการปฏิบัติงานของจังหวัด	ต่ำ					✓ (เร่งด่วน ช่วงเดือน (ก.ค.)

สำหรับกระบวนการอื่น ๆ ที่ประเมินแล้ว อาจไม่ได้รับผลกระทบในระดับสูงถึงสูงมาก หรือมีความยืดหยุ่นสามารถชะลอการดำเนินงานและการให้บริการได้ โดยให้ผู้บริหารของกลุ่มงานประเมินความจำเป็นและเหมาะสม ทั้งนี้ หากมีความจำเป็น ให้ปฏิบัติตามแนวทางการบริหารความต่อเนื่องเช่นเดียวกับกระบวนการหลัก

การวิเคราะห์เพื่อกำหนดความต้องการทรัพยากรที่สำคัญ

- 1) ด้านสถานที่ปฏิบัติงานสำรอง (Working Space Requirement) ดังตารางที่ 4

ตารางที่ 4 การระบุพื้นที่การปฏิบัติงานสำรอง

ประเภททรัพยากร	ที่มา	4 ชั่วโมง	1 วัน	1 สัปดาห์	2 สัปดาห์	1 เดือน
พื้นที่สำหรับสถานที่ปฏิบัติงานสำรอง	<u>ลำดับ 1</u> -สำนักงาน ประกันสังคม จังหวัด อุตรดิตถ์ <u>ลำดับ 2</u> -สำนักงาน พัฒนาฝีมือ แรงงาน อุตรดิตถ์	2 ตร.ม. (1 คน)	4 ตร.ม. (2คน)	6 ตร.ม. (3 คน)	10 ตร.ม. (5 คน)	-
ปฏิบัติงานที่บ้าน	-	8 ตร.ม. (4 คน)	6 ตร.ม. (3 คน)	4 ตร.ม. (2 คน)	-	
พื้นที่สำหรับสถานที่ปฏิบัติงานใหม่ในกรณีจำเป็น	ตามที่กำหนดไว้ในแผนบริหารความต่อเนื่อง	-	-	-	-	10 ตร.ม. (5 คน)
รวม		10 ตร.ม. (5 คน)	10 ตร.ม. (5 คน)	10 ตร.ม. (5 คน)	10 ตร.ม. (5 คน)	10 ตร.ม. (5 คน)

2) ความต้องการด้านวัสดุอุปกรณ์ (Equipment & Supplies Requirement) ดังตารางที่ 5

ตารางที่ 5 การระบุจำนวนวัสดุอุปกรณ์

ประเภททรัพยากร	ที่มา	4 ชั่วโมง	1 วัน	1 สัปดาห์	2 สัปดาห์	1 เดือน
คอมพิวเตอร์สำรองที่มีคุณลักษณะเหมาะสม	ร้านค้า ผ่านกระบวนการ จัดซื้อพิเศษ	1 เครื่อง	1 เครื่อง	1 เครื่อง	2 เครื่อง	2 เครื่อง
GFMS Token Key	เจ้าหน้าที่งานฯ ที่ เก็บรักษา	1 เครื่อง	1 เครื่อง	1 เครื่อง	1 เครื่อง	1 เครื่อง
EGP (ระบบจัดซื้อจัด จ้าง) (Token Key)	เจ้าหน้าที่งานฯ ที่ เก็บรักษา	1 เครื่อง	1 เครื่อง	1 เครื่อง	1 เครื่อง	1 เครื่อง
เครื่องพิมพ์ รองรับการ ใช้งานกับเครื่อง คอมพิวเตอร์	ร้านค้า ผ่านกระบวนการ จัดซื้อพิเศษ	1 เครื่อง	1 เครื่อง	1 เครื่อง	1 เครื่อง	1 เครื่อง
โทรศัพท์พร้อม หมายเลข	ร้านค้า ผ่านกระบวนการ จัดซื้อพิเศษ	1 เครื่อง	1 เครื่อง	1 เครื่อง	1 เครื่อง	1 เครื่อง
โทรสาร/เครื่องสแกน (Fax/Document Scan Machine) พร้อม หมายเลข	ร้านค้า ผ่านกระบวนการ จัดซื้อพิเศษ	1 เครื่อง	1 เครื่อง	1 เครื่อง	1 เครื่อง	1 เครื่อง
เครื่องถ่ายเอกสาร	ร้านค้า ผ่านกระบวนการ จัดซื้อพิเศษ	1 เครื่อง	1 เครื่อง	1 เครื่อง	1 เครื่อง	1 เครื่อง

3) ความต้องการด้านเทคโนโลยีสารสนเทศและข้อมูล (IT & Information Requirement)

เนื่องจากระบบการบริหารเทคโนโลยีสารสนเทศและข้อมูลที่สำคัญของหน่วยงานอยู่ในความดูแลของหน่วยงานกลาง เป็นลักษณะแบบรวมศูนย์ ดังนั้น หน่วยงานจึงใช้ข้อมูลสารสนเทศโดยการเชื่อมโยงระบบของหน่วยงานกับหน่วยงานกลางผ่านเครือข่ายอินเทอร์เน็ต ทำให้หน่วยงานไม่มีระบบคอมพิวเตอร์สำรองและหากระบบมีปัญหาต้องรอให้หน่วยงานกลางกู้คืนระบบการบริหารเทคโนโลยีสารสนเทศก่อนหน่วยงานจึงจะสามารถใช้งานของระบบได้ ปรากฏดังตารางที่ 6

ตารางที่ 6 การระบุความต้องการด้านเทคโนโลยี

ประเภททรัพยากร	แหล่งข้อมูล	4 ชั่วโมง	1 วัน	1 สัปดาห์	2 สัปดาห์	1 เดือน
Email	หน่วยงาน ระบบ IT จังหวัด		✓	✓	✓	✓
GFMS (ระบบเบิกจ่ายเงิน)	หน่วยงาน ระบบ IT จังหวัด			✓ (2-3 วัน)	✓	✓
EGP (ระบบจัดซื้อจัดจ้าง)	หน่วยงาน ระบบ IT จังหวัด			✓ (2-3 วัน)	✓	✓
หนังสือสั่งการต่าง ๆ ออกโดยหน่วยงาน	หน่วยงาน ต่างๆ ที่ได้รับ		✓	✓	✓	✓
หนังสือสั่งการต่าง ๆ	หน่วยงานต้น สังกัด		✓	✓	✓	✓
เอกสารใบแจ้งหนี้	คู่ค้า			✓ (2-3 วัน)	✓	✓
ข้อมูลประกอบการจัดทำแผน งบประมาณ ประจำปี งบประมาณ	หน่วยงานต่าง ๆ ในจังหวัด และ หน่วยงาน กลาง					✓ (เร่งด่วน ช่วงเดือน ก.ค.)

4) ความต้องการด้านบุคลากรสำหรับความต่อเนื่องเพื่อปฏิบัติงาน (Personnel Requirement)
ปรากฏดังตารางที่ 7

ตารางที่ 7 การระบุจำนวนบุคลากรหลักที่จำเป็น

ประเภททรัพยากร	4 ชั่วโมง	1 วัน	1 สัปดาห์	2 สัปดาห์	1 เดือน
จำนวนบุคลากรปฏิบัติงานที่ สำนักงาน /สถานที่ปฏิบัติงานสำรอง	1	2	3	5	5
จำนวนบุคลากรปฏิบัติงานที่บ้าน	4	3	2	-	-
รวม	5	5	5	5	5

5) ความต้องการด้านผู้ให้บริการที่สำคัญ (Service Requirement)

ตารางที่ 8 การระบุจำนวนผู้ให้บริการที่ต้องติดต่อหรือขอรับบริการ

ฝ่ายงาน /กลุ่มงาน	4 ชั่วโมง	1 วัน	1 สัปดาห์	2 สัปดาห์	1 เดือน
ผู้ให้บริการเชื่อมโยงระบบเครือข่ายอินเทอร์เน็ต*	1	1	1	1	1
รวม	1	1	1	1	1

หมายเหตุ - ให้จัดหาอุปกรณ์เชื่อมโยงระบบเครือข่ายต่อผ่านอินเทอร์เน็ต แบบพกพา (Air Card) ของผู้ให้บริการโทรศัพท์มือถือ เชื่อมโยงการบริหารเทคโนโลยีสารสนเทศและข้อมูลที่สำคัญของหน่วยงานกลางผ่านอินเทอร์เน็ต ในกรณีผู้ให้บริการหลักและสำรองไม่สามารถให้บริการได้ภายในระยะเวลาที่กำหนด

กระบวนการแจ้งเหตุฉุกเฉิน (Call Tree)

จุดเริ่มต้นของกระบวนการ Call Tree จะเริ่มจากหัวหน้าทีมงานบริหารความต่อเนื่องแจ้งให้ผู้ประสานงาน/ทีมบริหารความต่อเนื่อง รับทราบเหตุการณ์ฉุกเฉิน และการประกาศใช้แผนบริหารความต่อเนื่อง จากนั้นทีมบริหารความต่อเนื่องติดต่อและแจ้งไปยังทีมงานของตน และบุคลากรภายใต้การบังคับบัญชาตามสายงานการบังคับบัญชา เพื่อรับทราบเหตุการณ์ฉุกเฉินและการประกาศใช้แผนบริหารความต่อเนื่อง ของหน่วยงานที่ได้รับ ผลกระทบ ตามรายชื่อและช่องทางติดต่อสื่อสารที่ได้รับระบุในตารางที่ ๑ สำหรับหัวหน้าทีมบริหารความต่อเนื่อง ในการบริหารความต่อเนื่องที่ทีมบริหารความต่อเนื่องและผู้ประสานงานบริหารความต่อเนื่อง ในกรณีที่ไม่สามารถติดต่อหัวหน้าฝ่ายทีมบริหารได้ให้ติดต่อไปยังบุคลากรสำรอง โดยพิจารณา:

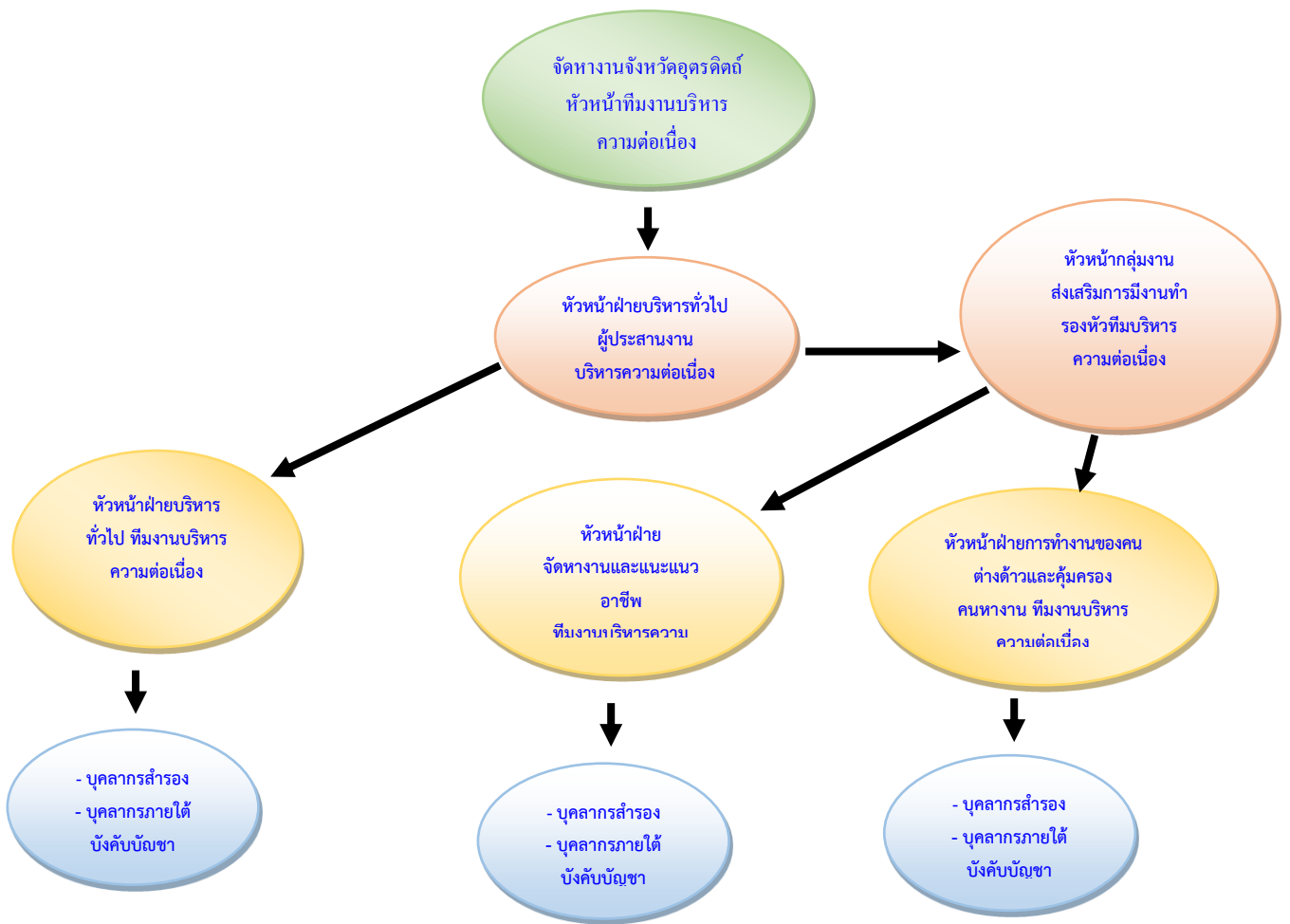
๑. ถ้าเหตุการณ์เกิดขึ้นในเวลาทำการ ให้ดำเนินการติดต่อบุคลากรหลักโดยติดต่อผ่านเบอร์โทรศัพท์ ของหน่วยงานเป็นช่องทางแรก

๒. ถ้าเหตุการณ์เกิดขึ้นนอกเวลาทำการ หรือสถานที่ปฏิบัติงานหลักได้รับผลกระทบ ให้ดำเนินการติดต่อบุคลากรหลักโดยติดต่อผ่านเบอร์โทรศัพท์มือถือเป็นช่องทางแรก ถ้าสามารถติดต่อบุคลากรหลักได้ให้แจ้งข้อมูลแก่บุคลากรหลักของหน่วยงานทราบดังต่อไปนี้

๒.๑ สรุปสถานการณ์ของเหตุการณ์ฉุกเฉินและการประกาศใช้แผนบริหารความต่อเนื่อง

๒.๒ เวลาและสถานที่สำหรับการนัดประชุมเร่งด่วนของหน่วยงาน สำหรับผู้บริหาร ของหน่วยงาน และทีมงานบริหารความต่อเนื่อง - ขั้นตอนการปฏิบัติงาน เพื่อบริหารความต่อเนื่องต่อไป เช่น สถานที่รวมพลในกรณีที่มีการย้าย สถานที่ทำการภายหลังจากได้รับการตอบรับจากบุคลากรหลักครบถ้วนตามผังการติดต่อ (Call Tree)

ผังการติดต่อ Call Tree



หัวหน้าหน่วยงาน มีหน้าที่โทรกลับไปแจ้งยังผู้ประสานงานทีมบริหารความต่อเนื่อง เพื่อรวบรวมสรุปความพร้อมของหน่วยงานในการบริหารความต่อเนื่อง รวมทั้งความปลอดภัยในชีวิตและทรัพย์สินของหน่วยงานและเจ้าหน้าที่ทั้งหมดในหน่วยงาน

ทีมบริหารความต่อเนื่องมีหน้าที่ในการปรับปรุงข้อมูลสำหรับการติดต่อให้เป็นปัจจุบันอยู่ตลอดเวลา เพื่อให้กระบวนการติดต่อพนักงานภายในหน่วยงานสามารถดำเนินการได้อย่างต่อเนื่องและสำเร็จลุล่วงภายในระยะเวลาที่คาดหวัง ในกรณีที่เกิดเหตุการณ์ฉุกเฉินและมีการประกาศใช้แผนบริหารความต่อเนื่อง

ขั้นตอนการบริหารความเนืองและกอบกู้กระบวนการ

วันที่ 1 (ภายใน 24 ชั่วโมง) การตอบสนองต่อเหตุการณ์ทันที

ในการปฏิบัติการใดๆ ให้บุคลากรของงานฯ คำนึงถึงความปลอดภัยในชีวิตของตนเองและบุคลากรอื่นๆ และปฏิบัติตามแนวทางและแผนเผชิญเหตุและขั้นตอนการปฏิบัติงานที่หน่วยงานตนเองและสำนักงานป้องกันและบรรเทาสาธารณภัยจังหวัดกำหนดขึ้นอย่างเคร่งครัด

ขั้นตอนและกิจกรรม	บทบาทความรับผิดชอบ	ดำเนินการแล้วเสร็จ
- แจ้งเหตุฉุกเฉินตามผังการติดต่อ Call Tree ให้กับบุคลากรในงานฯ <u>ภายหลังได้รับแจ้งจากหัวหน้าคณะบริหารความต่อเนื่องของหน่วยงาน</u>	หัวหน้าทีมงานบริหารความต่อเนื่องของงานฯ	<input type="checkbox"/>
- จัดประชุมทีมงานบริหารความต่อเนื่อง เพื่อประเมินความเสียหาย ผลกระทบต่อการดำเนินงาน การให้บริการ และทรัพยากรสำคัญที่ต้องใช้ในการบริหารความต่อเนื่อง - ทบทวนกระบวนการที่มีความเร่งด่วน หรือส่งผลกระทบต่ออย่างสูง (หากไม่ดำเนินการ) ดังนั้นจำเป็นต้องดำเนินงานหรือปฏิบัติด้วยมือ (Manual Processing)	ทีมงานบริหารความต่อเนื่องของงานฯ	<input type="checkbox"/>
- ระบุและสรุปรายชื่อบุคลากรในงานฯ ที่ได้รับบาดเจ็บหรือเสียชีวิต	หัวหน้ากลุ่มงาน/หัวหน้างาน	<input type="checkbox"/>
- รายงานหัวหน้าคณะบริหารความต่อเนื่องของหน่วยงานทราบ โดยครอบคลุมประเด็นดังนี้ <ul style="list-style-type: none"> • จำนวนและรายชื่อบุคลากรที่ได้รับบาดเจ็บ / เสียชีวิต • ความเสียหายและผลกระทบต่อการดำเนินงานและการให้บริการ • ทรัพยากรสำคัญที่ต้องใช้ในการบริหารความต่อเนื่อง • กระบวนการที่มีความเร่งด่วนและส่งผลกระทบต่ออย่างสูงหากไม่ดำเนินการ และจำเป็นต้องดำเนินงานหรือปฏิบัติงานด้วยมือ 	หัวหน้าทีมงานบริหารความต่อเนื่องของงานฯ	<input type="checkbox"/>

วันที่ 1 (ภายใน 24 ชั่วโมง) การตอบสนองต่อเหตุการณ์ทันที

ในการปฏิบัติการใดๆ ให้บุคลากรของงานฯ คำนึงถึงความปลอดภัยในชีวิตของตนเองและบุคลากรอื่นๆ และปฏิบัติตามแนวทางและแผนเผชิญเหตุและขั้นตอนการปฏิบัติงานที่หน่วยงานตนเองและสำนักงานป้องกันและบรรเทาสาธารณภัย จังหวัดกำหนดขึ้นอย่างเคร่งครัด

<p>- สื่อสารและรายงานสถานการณ์แก่บุคลากรในงานฯ ให้ทราบ <u>ตามเนื้อหาและข้อความที่ได้รับพิจารณาและเห็นชอบจากคณะกรรมการ</u> <u>พิจารณาและเห็นชอบจากคณะกรรมการ</u> <u>ต่อเนืองของหน่วยงานแล้ว</u></p>	<p>หัวหน้า ทีมงานบริหารความต่อเนืองของงานฯ</p>	<p><input type="checkbox"/></p>
<p>- ประเมินและระบุกระบวนการหลัก และงานเร่งด่วน ที่จำเป็นต้องดำเนินการให้แล้วเสร็จภายใน 1- 5 วันข้างหน้า</p>	<p>หัวหน้าและทีมงานบริหารความต่อเนืองของงานฯ</p>	<p><input type="checkbox"/></p>
<p>- ประเมินศักยภาพและความสามารถของหน่วยงานฯ ในการดำเนินงานเร่งด่วนข้างต้น ภายใต้ข้อจำกัดและสภาวะวิกฤต พร้อมระบุทรัพยากรที่จำเป็นต้องใช้ในการบริหารความต่อเนืองตามแผนการจัดการทรัพยากร</p>	<p>หัวหน้าและทีมงานบริหารความต่อเนืองของงานฯ</p>	<p><input type="checkbox"/></p>
<p>- รายงานความคืบหน้าให้แก่หัวหน้าคณะกรรมการความต่อเนืองของหน่วยงานทราบ <u>พร้อมขออนุมัติ</u> <u>การดำเนินงานหรือปฏิบัติงานด้วยมือ (Manual Processing) สำหรับกระบวนการที่มีความเร่งด่วนและส่งผลกระทบอย่างสูงหากไม่ดำเนินการ</u></p>	<p>หัวหน้าทีมงานบริหารความต่อเนืองของงานฯ</p>	<p><input type="checkbox"/></p>
<p>- ติดต่อและประสานงานกับหน่วยงานที่เกี่ยวข้องในการจัดการทรัพยากรที่จำเป็นต้องใช้ในการบริหารความต่อเนือง ได้แก่</p> <ul style="list-style-type: none"> ▪ สถานที่ปฏิบัติงานสำรอง ▪ วัสดุอุปกรณ์ที่สำคัญ ▪ เทคโนโลยีสารสนเทศและข้อมูลที่สำคัญ ▪ บุคลากรหลัก ▪ คู่ค้า/ผู้ให้บริการที่สำคัญ/ผู้มีส่วนได้ส่วนเสีย 	<p>หัวหน้าและทีมงานบริหารความต่อเนืองของงานฯ</p> <ul style="list-style-type: none"> ▪ งานบริหารทั่วไป ▪ งานบริหารทั่วไปของหน่วยงาน ▪ หน่วยงาน/งานบริหารทั่วไป 	<p><input type="checkbox"/></p> <p><input type="checkbox"/></p> <p><input type="checkbox"/></p> <p><input type="checkbox"/></p> <p><input type="checkbox"/></p>

วันที่ 1 (ภายใน 24 ชั่วโมง) การตอบสนองต่อเหตุการณ์ทันที

ในการปฏิบัติการใดๆ ให้บุคลากรของงานฯ คำนึงถึงความปลอดภัยในชีวิตของตนเองและบุคลากรอื่นๆ และปฏิบัติตามแนวทางและแผนเผชิญเหตุและขั้นตอนการปฏิบัติงานที่หน่วยงานตนเองและสำนักงานป้องกันและบรรเทาสาธารณภัย จังหวัดกำหนดขึ้นอย่างเคร่งครัด

<p>- พิจารณาดำเนินการหรือปฏิบัติงานด้วยมือ (Manual) เฉพาะงานเร่งด่วน หากไม่ดำเนินการจะส่งผลกระทบต่ออย่างสูงและไม่สามารถรอได้ ทั้งนี้ ต้องได้รับการอนุมัติ</p>	<p>หัวหน้าและทีมงานบริหารความต่อเนื่องของงานฯ</p>	<p><input type="checkbox"/></p>
<p>- ระบุหน่วยงานที่เป็นคู่ค้า/ผู้ให้บริการสำหรับงานเร่งด่วน เพื่อแจ้งสถานการณ์และแนวทางในการบริหารงานให้มีความต่อเนื่องตาม<u>ความเห็นของคณะบริหารความต่อเนื่องของหน่วยงาน</u></p>	<p>หัวหน้าและทีมงานบริหารความต่อเนื่องของงานฯ</p>	<p><input type="checkbox"/></p>
<p>- บันทึก (Log Book) และทบทวนกิจกรรมและงานต่างๆ ที่ทีมงานบริหารความต่อเนื่องของงานฯ ต้องดำเนินการ (พร้อมระบุรายละเอียด ผู้ดำเนินการ และเวลา) อย่างสม่ำเสมอ</p>	<p>ทีมงานบริหารความต่อเนื่องของงานฯ</p>	<p><input type="checkbox"/></p>
<p>- แจ้งสรุปสถานการณ์และขั้นตอนการดำเนินการสำหรับในวันถัดไป ให้กับบุคลากรหลักในงานฯ เพื่อรับทราบและดำเนินการ อาทิ แจ้งวัน เวลา และสถานที่ปฏิบัติงานสำรอง</p>	<p>หัวหน้า ทีมงานบริหารความต่อเนื่องของงานฯ</p>	<p><input type="checkbox"/></p>
<p>- รายงานความคืบหน้าให้แก่หัวหน้าคณะบริหารความต่อเนื่องของหน่วยงานอย่างสม่ำเสมอหรือตามที่ได้กำหนดไว้</p>	<p>หัวหน้าและทีมงานบริหารความต่อเนื่องของงานฯ</p>	<p><input type="checkbox"/></p>

วันที่ 2-7 การตอบสนองในระยะสั้น

ในการปฏิบัติภารกิจใดๆ ให้บุคลากรของงานฯ คำนึงถึงความปลอดภัยในชีวิตของตนเองและบุคลากรอื่นๆ และปฏิบัติตามแนวทางและแผนเผชิญเหตุและขั้นตอนการปฏิบัติงานที่หน่วยงานตนเองและสำนักงาน ป้องกันและบรรเทาสาธารณภัยจังหวัดกำหนดขึ้นอย่างเคร่งครัด

ขั้นตอนและกิจกรรม	บทบาทความรับผิดชอบ	ดำเนินการแล้วเสร็จ
- ติดตามสถานะภาพการกอบกู้คืนมาของทรัพยากรที่ได้รับผลกระทบ ประเมินความจำเป็นและระยะเวลาที่ต้องใช้ในการกอบกู้คืน	หัวหน้าและทีมงานบริหาร ความต่อเนื่องของงานฯ	<input type="checkbox"/>
- ตรวจสอบกับหน่วยงาน ความพร้อมและข้อจำกัดในการจัดหาทรัพยากรที่จำเป็นต้องใช้ในการบริหารความต่อเนื่อง ได้แก่ <ul style="list-style-type: none"> ▪ สถานที่ปฏิบัติงานสำรอง ▪ วัสดุอุปกรณ์ที่สำคัญ ▪ เทคโนโลยีสารสนเทศและข้อมูลที่สำคัญ ▪ บุคลากรหลัก ▪ คู่ค้า/ผู้ให้บริการที่สำคัญ/ผู้มีส่วนได้ส่วนเสีย 	หัวหน้าและทีมงานบริหาร ความต่อเนื่องของงานฯ <ul style="list-style-type: none"> ▪ งานบริหารทั่วไป <input type="checkbox"/> ▪ งานบริหารทั่วไป <input type="checkbox"/> ▪ งานบริหารทั่วไป/หน่วยงาน <input type="checkbox"/> ▪ หน่วยงาน <input type="checkbox"/> ▪ หน่วยงาน <input type="checkbox"/> 	
- รายงานหัวหน้าคณะบริหารความต่อเนื่องของหน่วยงาน ความพร้อม ข้อจำกัด และข้อเสนอแนะในการจัดหาทรัพยากรที่จำเป็นต้องใช้ในการบริหารความต่อเนื่อง	หัวหน้าทีมงานบริหารความต่อเนื่องของงานฯ	<input type="checkbox"/>
- ประสานงานและดำเนินการจัดหาทรัพยากรที่จำเป็นต้องใช้ในการบริหารความต่อเนื่อง ได้แก่ <ul style="list-style-type: none"> ▪ สถานที่ปฏิบัติงานสำรอง ▪ วัสดุอุปกรณ์ที่สำคัญ ▪ เทคโนโลยีสารสนเทศและข้อมูลที่สำคัญ ▪ บุคลากรหลัก ▪ คู่ค้า/ผู้ให้บริการที่สำคัญ/ผู้มีส่วนได้ส่วนเสีย 	หัวหน้าและทีมงานบริหาร ความต่อเนื่องของงานฯ <ul style="list-style-type: none"> ▪ งานบริหารทั่วไป ▪ งานบริหารทั่วไป ▪ งานบริหารทั่วไป/หน่วยงาน ▪ หน่วยงาน ▪ หน่วยงาน 	<input type="checkbox"/>

วันที่ 2-7 การตอบสนองในระยะสั้น

<p>- ดำเนินการกอบกู้และจัดหาข้อมูลและรายงานต่างๆ ที่จำเป็นต้องใช้ในการดำเนินงานและให้บริการตามตารางที่ 6</p>	<p>งานบริหารทั่วไป</p>	<p><input type="checkbox"/></p>
<p>- ดำเนินงานและให้บริการ ภายใต้ทรัพยากรที่จัดหาเพื่อบริหารความต่อเนื่อง:</p> <ul style="list-style-type: none"> ▪ สถานที่ปฏิบัติงานสำรอง ▪ วัสดุอุปกรณ์ที่สำคัญ ▪ เทคโนโลยีสารสนเทศและข้อมูลที่สำคัญ ▪ บุคลากรหลัก ▪ คู่ค้า / ผู้ให้บริการที่สำคัญ 		<p><input type="checkbox"/></p>
<p>- แจ้งสถานการณ์และแนวทางในการบริหารความต่อเนื่องแก่หน่วยงานเกษตรกร/ผู้ใช้บริการ/คู่ค้า/ที่ได้รับผลกระทบ</p>	<p>หัวหน้าและทีมงานบริหารความต่อเนื่องของงานฯ</p>	<p><input type="checkbox"/></p>
<p>- บันทึก (Log Book) และทบทวนกิจกรรมและงานต่างๆ ที่ทีมงานบริหารความต่อเนื่องของงานฯ (พร้อมระบุรายละเอียด ผู้ดำเนินการ และเวลา) อย่างสม่ำเสมอ</p>	<p>ทีมงานบริหารความต่อเนื่องของงานฯ</p>	<p><input type="checkbox"/></p>
<p>- แจ้งสรุปสถานการณ์และขั้นตอนการดำเนินการต่อไป สำหรับในวันถัดไป ให้กับบุคลากรในงานฯ</p>	<p>หัวหน้า ทีมงานบริหารความต่อเนื่องของงานฯ</p>	<p><input type="checkbox"/></p>
<p>- รายงานความคืบหน้าให้แก่หัวหน้าคณะบริหารความต่อเนื่องของหน่วยงาน ตามเวลาที่ได้กำหนดไว้</p>	<p>หัวหน้าและทีมงานบริหารความต่อเนื่องของงานฯ</p>	<p><input type="checkbox"/></p>

วันที่ 8 การตอบสนองระยะกลาง (1 สัปดาห์)

ในการปฏิบัติการใดๆ ให้บุคลากรของงานฯ คำนึงถึงความปลอดภัยในชีวิตของตนเองและบุคลากร
อื่นๆ

และปฏิบัติตามแนวทางและแผนเผชิญเหตุและขั้นตอนการปฏิบัติงานที่หน่วยงานตนเองและสำนักงาน
ป้องกันและบรรเทาสาธารณภัยจังหวัดกำหนดขึ้นอย่างเคร่งครัด

ขั้นตอนและกิจกรรม	บทบาทความรับผิดชอบ	ดำเนินการแล้วเสร็จ
- ติดตามสถานะภาพการกอบกู้คืนมาของทรัพยากรที่ได้รับผลกระทบ และประเมินความจำเป็นและระยะเวลาที่ต้องใช้ในการกอบกู้คืน	หัวหน้าและทีมงานบริหารความ ต่อเนื่องของงานฯ	<input type="checkbox"/>
- ระบุทรัพยากรที่จำเป็นต้องใช้ เพื่อดำเนินงานและ ให้บริการตามปกติ		
- รายงานหัวหน้าคณะบริหารความต่อเนื่องของหน่วยงาน สถานะภาพการกอบกู้คืนมาของทรัพยากรที่ได้รับผลกระทบ และทรัพยากรที่จำเป็นต้องใช้เพื่อดำเนินงานและให้บริการ ตามปกติ	หัวหน้าทีมงานบริหารความ ต่อเนื่องของงานฯ	<input type="checkbox"/>
- ประสานงานและดำเนินการจัดหาทรัพยากรที่จำเป็นต้อง ใช้เพื่อดำเนินงานและให้บริการตามปกติ: <ul style="list-style-type: none"> ▪ สถานที่ปฏิบัติงานสำรอง ▪ วัสดุอุปกรณ์ที่สำคัญ ▪ เทคโนโลยีสารสนเทศและข้อมูลที่สำคัญ ▪ บุคลากรหลัก ▪ คู่ค้า/ผู้ให้บริการที่สำคัญ/ผู้มีส่วนได้ส่วนเสีย ผู้ / ให้บริการที่สำคัญ 	หัวหน้าและทีมงานบริหารความ ต่อเนื่องของงานฯ <ul style="list-style-type: none"> ▪ งานบริหารทั่วไป ▪ งานบริหารทั่วไป ▪ งานบริหารทั่วไป / หน่วยงาน ▪ หน่วยงาน ▪ หน่วยงาน/งานบริหารทั่วไป 	<input type="checkbox"/>
- แจ้งสรุปสถานการณ์และการเตรียมความพร้อมด้าน ทรัพยากรต่างๆ เพื่อดำเนินงานและให้บริการตามปกติ ให้กับบุคลากรในงานฯ	หัวหน้า ทีมงานบริหารความ ต่อเนื่องของงานฯ	<input type="checkbox"/>
- บันทึก (Log Book) และทบทวนกิจกรรมและงานต่างๆ ที่ ทีมงานบริหารความต่อเนื่องของงานฯ (พร้อมระบุ รายละเอียด ผู้ดำเนินการ และเวลา) อย่างสม่ำเสมอ	ทีมงานบริหารความต่อเนื่องของ งานฯ	<input type="checkbox"/>
- รายงานความคืบหน้าให้แก่หัวหน้าคณะบริหารความ ต่อเนื่องของหน่วยงาน ตามเวลาที่ได้กำหนดไว้	หัวหน้าและทีมงานบริหารความ ต่อเนื่องของงานฯ	<input type="checkbox"/>

