



ฉบับที่ 101 ประจำปี๒๕๖๓

ข่าวสารตลาดแรงงาน



วารสารข้อมูลท้องถิ่น

สถิติประจำปี

"ต้นทุนชีวิตคนเราไม่เท่ากัน แต่เวลา 24 ชั่วโมงมีเท่ากันคนผู้ที่ยากจนจะเอาไปสร้าง 'ผลงาน' หรือสร้าง 'ชื่อเสียง'"

สำนักงานจัดหางานจังหวัดภูเก็ต

Phuket Provincial Employment Office

14 กุมภาพันธ์



เซนต์วาเลนไทน์ คือ นักบุญผู้มีเมตตา ในยุคโรมันที่แอบจัดพิธีแต่งงานให้คู่รักอย่างลับ ๆ เพื่อฝ่าฝืนคำสั่งของจักรพรรดิคลอดิอุสที่ 2 ที่สั่งห้ามชายหนุ่มแต่งงาน เพราะต้องการให้ไปรบ จนถูกจับขังคุก และได้สร้างปาฏิหาริย์รักษาลูกสาวที่ป่วยพร้อมเขียนจดหมายลาที่ลงท้ายว่า..... **จากวาเลนไทน์ของเธอ** ท่านถูกประหารชีวิตในวันที่ 14 กุมภาพันธ์ จึงกลายเป็นวันรำลึกถึงความเสียสละ เพื่อความรักอันบริสุทธิ์ กลายเป็นตำนานที่คนทั่วโลกสืบทอดด้วยการมอบดอกไม้และสื่อแทนใจให้แก่กันจนถึงปัจจุบัน

ทักทายก่อนเปิดเล่ม

ข่าวสารตลาดแรงงาน สำนักงานจัดหางานจังหวัดภูเก็ต ฉบับนี้ มีข่าวสารที่เป็นประโยชน์นำมาฝากมากมาย สามารถอ่านได้ทุกเพศ ทุกวัย

สำหรับผู้ว่างงาน นักศึกษาจบใหม่ ประชาชนทั่วไป ที่ต้องการหางาน/เปลี่ยนงาน สนใจหาข้อมูลตำแหน่งงานว่าง ทั้งในและต่างประเทศ หรือต้องการประกอบอาชีพอิสระ และสามารถเข้ามาใช้บริการด้วยตนเอง ณ สำนักงานจัดหางานจังหวัดภูเก็ต

นอกจากนี้ สามารถลงทะเบียนหางานออนไลน์ได้ด้วยตนเอง โดยผ่านเว็บไซต์ e-service.doe.go.th หรือดูตำแหน่งงานผ่านทางเพจ Facebook สำนักงานจัดหางานจังหวัดภูเก็ต

“บริการด้วยใจ เพื่อคนไทยมีงานทำ”
บรรณธิการ

สารบัญ

☆ การให้บริการจัดหางานในประเทศโดยรัฐ	2
☆ การจำแนกตามอาชีพ และวุฒิการศึกษา	3
☆ การบริการผู้ประกันตนกรณีว่างงาน	4
☆ การไปทำงานต่างประเทศ	5
☆ ADVICE ICT	6
☆ ข่าวสารแรงงาน	7
☆ มุมอาชีพอิสระ	8
☆ วาไรตี้ คนกับงาน	9
☆ อ่าน เรื่อย เปื่อย	10
☆ FUD FIT FOR FI	11
☆ สก๊อปข่าวพิเศษ	12
☆ PHUKET TOURS	13



การให้บริการจัดหางานในประเทศโดยรัฐ

ณ สำนักงานจัดหางานจังหวัดฉะเชิงเทรา (ปีงบประมาณ 2569)



ความต้องการแรงงาน ผู้สมัครงาน และมีงานทำ จังหวัดฉะเชิงเทรา



ความต้องการแรงงาน

ยอดสะสม : 4,307

ม.ค.69 : 2,245

ม.ค.68 : 2,793



ลดลง 19.62%

ผู้สมัครงาน

ยอดสะสม : 2,365

ม.ค.69 : 643

ม.ค.68 : 498



เพิ่มขึ้น 29.12%

มีงานทำ

ยอดสะสม : 1,776

ม.ค.69 : 509

ม.ค.68 : 209



เพิ่มขึ้น 143.54%

นายจ้าง/สถานประกอบการ
ที่ต้องการแรงงาน (อัตรา)

1. การขายส่ง - ขายปลีก

801

2. โรงแรม/บริการด้านอาหาร

636

3. กิจกรรมวิชาชีพ

283

4. การขายส่ง - ขายปลีก

152

5. อสังหาริมทรัพย์

96

6. อื่น ๆ

277

นายจ้าง/สถานประกอบการ
ที่ได้รับคนเข้าทำงาน (คน)

1. โรงแรม/บริการด้านอาหาร

284

2. การขายส่ง - ขายปลีก

80

3. อสังหาริมทรัพย์

27

4. การบริหาร

23

5. การบริการ

23

6. อื่น ๆ

72



ณ สำนักงานจัดหางานจังหวัดภูเก็ต



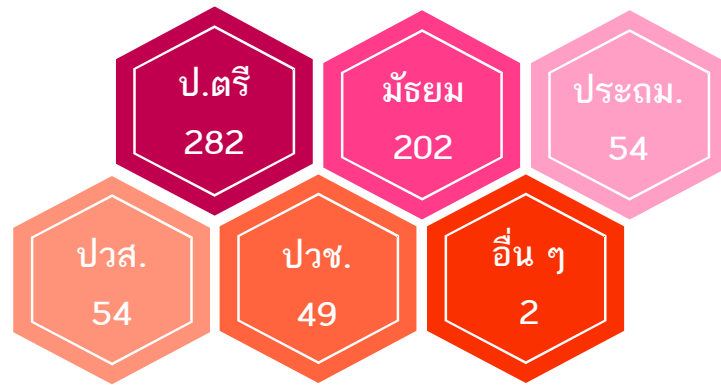
ความต้องการแรงงาน (อัตรာ)

ประเภทวุฒิการศึกษา



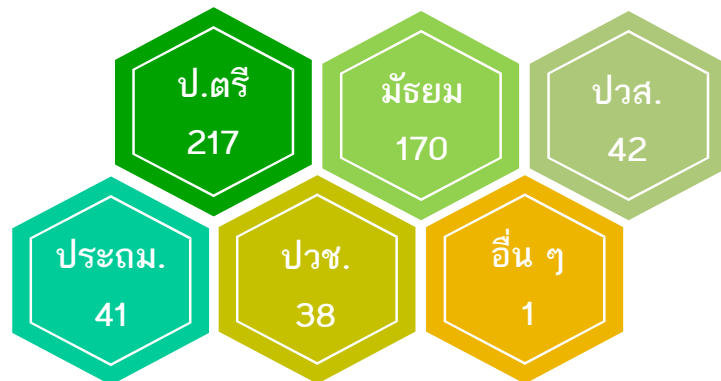
ผู้สมัครงาน (คน)

ประเภทวุฒิการศึกษา



มีงานทำ (คน)

ประเภทวุฒิการศึกษา





ขึ้นทะเบียนผู้ประกันตนกรณีว่างงาน จำแนกตามถูกเลิกจ้าง ลาออก



ณ สำนักงานจัดหางานจังหวัดอุดรธานี

ขึ้นทะเบียน

ม.ค.69 : 484

ม.ค.68 : 514

ถูกเลิกจ้าง

ม.ค.69 : 56

ม.ค.68 : 58

ลาออก

ม.ค.69 : 428

ม.ค.68 : 456



ลดลง 5.84%



ลดลง 3.45%



ลดลง 6.14%

รายงานตัวกรณีว่างงาน (คนไทย)



1,705 คน



673 คน



1,032 คน

ผู้ประกันตนกรณีว่างงาน (ต่างชาติ)

★ ขึ้นทะเบียน 2 คน

ถูกเลิกจ้าง 1 คน

ลาออก 1 คน

★ รายงานตัว 15 คน



แรงงานไทยในจังหวัดภูเก็ตที่ได้รับอนุญาต ให้เดินทางไปทำงานต่างประเทศ ประจำเดือน **มกราคม 2569** จำนวน 11 คน

จำนวนคนหางานที่ได้รับอนุญาตให้เดินทางไปทำงานต่างประเทศ **จำแนกตามวิธีการเดินทาง**

RE-ENTRY	เดินทางด้วยตนเอง	รวม
10	1	11

หน่วย : คน

ผู้สมัครงานที่แจ้งความประสงค์หางานต่างประเทศ **จำแนกตามระดับการศึกษา**

ระดับการศึกษา	เพศชาย	เพศหญิง	รวม
ประถมศึกษา	1	-	1
มัธยมศึกษา	5	1	6
ปวช./ ปวส./ อนุปริญญา	1	-	1
ปริญญาตรี	-	3	3
ปริญญาโท	-	-	-
รวม	7	4	11

หน่วย : คน



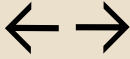
ประเทศที่คนหางานเดินทางไปทำงาน
มากที่สุด 4 อันดับ

1. สหรัฐอเมริกา 4 คน
 2. อินโดนีเซีย 2 คน
 3. กาตาร์ 1 คน
 4. ไต้หวัน 1 คน
- ประเทศอื่น ๆ 3 คน

ตำแหน่งงานที่คนหางานเดินทางไปทำงาน
มากที่สุด 4 อันดับ

1. ช่างประกอบท่อ 2 คน
 2. ล่ามแปลภาษา 1 คน
 3. ช่างเสริมสวย 1 คน
 4. พนักงานเสิร์ฟ 1 คน
- ตำแหน่งงานอื่น ๆ 6 คน

เจาะลึกเทรนด์เทคโนโลยี...

<https://news.trueid.net/detail/G27BNkXzQge4>

เจาะลึกเทรนด์เทคโนโลยีปี 2569 เมื่อ AI มีแขนขา และโลกจริงทับซ้อนโลกเสมือน



1. จาก Chatbot สู่ "AI Agents": ผู้ช่วยที่ไม่ใช่แค่ 'ตอบ' แต่ 'ทำให้'

มันคืออะไร: มันคือ AI ที่มีความ "คิดเองทำเอง" ได้มากขึ้น แทนที่คุณจะพิมพ์ถามว่า "ขอแผนเที่ยวญี่ปุ่นหน่อย" แล้วได้แค่ตัวหนังสือ คุณจะสั่งว่า "จองทริปญี่ปุ่นงบ 5 หมื่น ขอโรงแรมใกล้สถานีรถไฟ"

สิ่งที่เกิดขึ้น: AI Agent จะวิ่งไปเช็คปฏิทินของคุณ เปรียบเทียบราคาตั๋วเครื่องบิน กดจองโรงแรม และส่งอีเมลยืนยันกลับมาหาคุณ โดยที่คุณแค่นั่งจิบกาแฟรอ

ช่วยมนุษย์ยังไง: คินเวลาชีวิตให้เรามหาศาลครับ งานรูทีนน่าเบื่ออย่างการจองตั๋ว กรอกเอกสาร หรือตอบอีเมลซ้ำ ๆ จะถูกโยนให้ AI ทำแทน มนุษย์จะมีเวลาไปโฟกัสกับงานที่ต้องใช้ความคิด สร้างสรรค์หรือการตัดสินใจจริง ๆ

2. ทุนยนต์ชีวแมนนอยด์: เพื่อนร่วมงานคนใหม่ (ที่ไม่มีวันบ่น)

มันคืออะไร: ทุนยนต์ที่มีสองแขนสองขา เดินได้ หยิบจับของได้เหมือนคน และมีสมองเป็น AI ที่เรียนรู้ทำงานได้

สิ่งที่เกิดขึ้น: เราจะเริ่มเห็นพวกมันในโรงงานผลิตรถยนต์ คลังสินค้า หรือแม้แต่ในโรงพยาบาล ทำหน้าที่ยกของหนัก เลิร้พยา หรือทำงานในพื้นที่เสี่ยงอันตราย

ช่วยมนุษย์ยังไง: ช่วยลดปัญหาหลังค่อมผู้สูงอายุและการขาดแคลนแรงงาน ทุนยนต์จะเข้ามารับงานที่ "หนัก-สกปรก-อันตราย" (3D: Dull, Dirty, Dangerous) แทนมนุษย์ ทำให้เราปลอดภัยขึ้นและเหนื่อยน้อยลง



3. Spatial Computing: เมื่อ 'แว่นตา' คือ มือถือเครื่องใหม่

มันคืออะไร: การซ้อนภาพดิจิทัลลงบนโลกจริง คุณจะเห็นหน้าจอแผนที่ลอยอยู่บนถนน เห็นป้ายแปลภาษาแปะทับเมนูอาหารทันทีที่มอง

สิ่งที่เกิดขึ้น: เราจะก้มดูมือถือน้อยลง แต่จะมองไปข้างหน้ามากขึ้น การประชุมทางไกลจะเหมือนเพื่อนมานั่งอยู่ข้างหน้าจริง ๆ (Holographic Presence)

ช่วยมนุษย์ยังไง: ลบข้อจำกัดเรื่อง "ระยะทาง" และ "ภาษา" การทำงานร่วมกันจะไร้พรมแดนอย่างแท้จริง และช่วยให้การเรียนรู้สนุกขึ้น (จินตนาการว่านักเรียนแพทย์ผ่าตัดอาจารย์ใหญ่แบบเสมือนจริงได้ที่บ้าน)



4. Tech for Health: หมอส่วนตัวที่อยู่บนข้อมือ

มันคืออะไร: นาฬิกาหรือแหวนอัจฉริยะที่จะวัดระดับน้ำตาลในเลือด (โดยไม่ต้องเจาะเลือด), วัดความดันโลหิตแบบเรียลไทม์ และวิเคราะห์ความเครียดจากเหงื่อ

สิ่งที่เกิดขึ้น: AI จะประมวลผลข้อมูลสุขภาพของคุณตลอด 24 ชั่วโมง และเตือนคุณ ก่อนที่คุณจะป่วย เช่น "ดูเหมือนคุณกำลังจะเป็นไข้หวัด พักผ่อนด่วน" หรือ "ระดับน้ำตาลสูงผิดปกติ ไปหาหมอเถอะ"

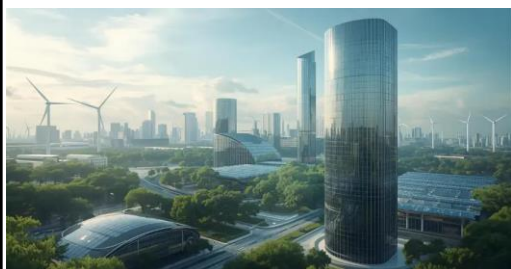
ช่วยมนุษย์ยังไง: เปลี่ยนวงการแพทย์จาก "รักษาเมื่อป่วย" เป็น "ป้องกันก่อนป่วย" (Preventive Medicine) ช่วยยืดอายุขัยและลดค่าใช้จ่ายในการรักษาพยาบาล



5. Green Tech: เทคโนโลยีพิทักษ์โลก

มันคืออะไร: เราจะเห็นโซลาร์เซลล์แบบโปร่งใสที่ติดตั้งแทนกระจกหน้าต่างตึกได้ แบตเตอรี่รถยนต์ที่รีไซเคิลได้เกือบ 100% และ AI ที่ช่วยจัดการพลังงานในตึกให้ประหยัดไฟที่สุด

ช่วยมนุษย์ยังไง: ทำให้เราใช้ชีวิตสะดวกสบายได้โดยไม่ทำร้ายโลก สร้างอากาศที่สะอาดขึ้น และลดต้นทุนค่าพลังงานในระยะยาว





ข่าวสารแรงงาน

นายสมชาย มรกตศรีวรรณ อธิบดีกรมการจัดหางาน เตือนคนหางานไทยให้เพิ่มความระมัดระวังในการทำงานไปทำงานต่างประเทศ เนื่องจากพบว่าปัจจุบันมีกลุ่มมิจนาซีฟ ใช้สื่อออนไลน์ทั้งเฟซบุ๊ก ทิกต็อก และแพลตฟอร์มวิดีโอสั้นต่าง ๆ สร้างเพจปลอม และบัญชีผู้ใช้ปลอมในการโฆษณาชักชวนรับสมัครไปทำงานในต่างประเทศ โดยเฉพาะงานภาคเกษตรกรรมฟาร์ม หรือเก็บผลไม้ในประเทศออสเตรเลีย โดยอ้างว่าเป็นงานที่มีรายได้สูง สวัสดิการดี และเป็นบริษัทจัดหางานต่างประเทศที่จดทะเบียนถูกต้องตามกฎหมายกับกรมการจัดหางานเพื่อหลอกลวงให้คนหางานหลงเชื่อ

นายสมชายฯ กล่าวว่า กรมการจัดหางานให้ความสำคัญกับการคุ้มครองคนหางานไทยที่เดินทางไปทำงานต่างประเทศ โดยที่ผ่านมาได้มอบหมายให้เจ้าหน้าที่เฝ้าระวัง ตรวจสอบชี้แจง และตอบโต้ข้อมูลในสื่อโซเชียล อาทิ เฟซบุ๊ก และแอปพลิเคชันไลน์ รวมทั้งดำเนินคดีกับบุคคลหรือกลุ่มบุคคลที่มีพฤติกรรมลักลอบจัดหางานให้คนหางานไปทำงานในต่างประเทศโดยไม่ได้รับอนุญาต นอกจากนี้ยังได้ร่วมมือกับกระทรวงดิจิทัลเพื่อเศรษฐกิจและสังคม ในการระงับเพจหรือโพสต์บนสื่อโซเชียล (เฟซบุ๊ก) ที่มีการโฆษณาชักชวนคนหางานไปทำงานต่างประเทศอย่างต่อเนื่อง เพื่อป้องกันไม่ให้คนหางานตกเป็นเหยื่อของกลุ่มมิจนาซีฟ ทั้งนี้ ผู้ที่จะสามารถจัดส่งแรงงานไทยไปทำงานในต่างประเทศได้ จะต้องเป็นบริษัทจัดหางานที่ได้รับใบอนุญาตจากกรมการจัดหางานเท่านั้น หากเป็นบุคคลหรือกลุ่มบุคคลใดอ้างว่าสามารถจัดส่งแรงงานไปทำงานต่างประเทศได้ ขอให้สันนิษฐานไว้ก่อนว่าเป็นการกระทำที่ผิดกฎหมาย และขอให้คนหางานอย่าหลงเชื่อโดยเด็ดขาด

“ขออย่าเตือน...ผู้ที่ต้องการจะเดินทางไปทำงานต่างประเทศ หรือถูกชักชวนไปทำงานก่อนตัดสินใจโอนเงินให้สายนายหน้าหรือผู้แทนบริษัทใด ขอให้ตรวจสอบให้แน่ชัดว่าเป็นผู้ที่ได้รับอนุญาตจัดหางานให้คนหางานเพื่อไปทำงานในต่างประเทศ หรือเป็น



นายสมชาย มรกตศรีวรรณ
อธิบดีกรมการจัดหางาน

กรมการจัดหางาน เตือนภัย!

ระวังเพจปลอม ชวนทำงานเกษตรออสเตรเลียน
ตรวจสอบก่อนโอนเงิน

ถูกจ้างหรือตัวแทนจัดหางานของบริษัทที่ได้รับอนุญาต และได้จดทะเบียนไว้กับกรมการจัดหางานหรือไม่ สามารถตรวจสอบรายชื่อบริษัทจัดหางานที่ได้รับอนุญาตให้จัดส่งคนหางานไปทำงานต่างประเทศจากกรมการจัดหางานที่เว็บไซต์กองทะเบียนจัดหางานกลางและคุ้มครองคนหางาน doe.go.th/ipd ก่อนทุกครั้ง เพื่อจะได้ไม่เสียใจและไม่เสียเงินในภายหลัง และขอประชาสัมพันธ์ให้แรงงานไทยที่จะเดินทางไปทำงานต่างประเทศให้ไปด้วยวิธีที่ถูกต้องตามกฎหมาย 5 วิธี ได้แก่ 1) บริษัทจัดหางานจัดส่ง (จดทะเบียนถูกต้องกับกรมการจัดหางาน) 2) กรมการจัดหางานจัดส่ง 3) เดินทางไปทำงานด้วยตนเอง 4) นายจ้างในประเทศไทยพาลูกจ้างไปทำงาน และ 5) นายจ้างในประเทศไทยส่งลูกจ้างของตนไปฝึกงาน” อธิบดีกรมการจัดหางาน กล่าว

ทั้งนี้ สามารถขอรับคำปรึกษาและขอความช่วยเหลือได้ที่ กองทะเบียนจัดหางานกลางและคุ้มครองคนหางาน โทร. 0 2248 4792 และ โทร. 0 2245 6763 หรือที่สำนักงานจัดหางานจังหวัดทุกจังหวัด สำนักงานจัดหางานกรุงเทพมหานครพื้นที่ 1 - 10 หรือ สายด่วนกระทรวงแรงงาน 1506 กด 2 กรมการจัดหางาน

ตำแหน่งงานว่างจังหวัดภูเก็ต
ประจำเดือนกุมภาพันธ์ 2569



Page Facebook

สำนักงานจัดหางานจังหวัดภูเก็ต





มูมอ่าชีฟอิสระ



ก็๋ฉ่าง



วัตถุดิบ

ข้าวเหนียวแช่ยาว 500 กรัม (ควรเลือกเป็น ข้าวเหนียวเก่า เพื่อให้ขนมเหนียวหนึบ ไม่เละ)
 น้ำต่างใส ประมาณ 3 ช้อนโต๊ะ หรือ ผงแป้งกั ประมาณ 1-3 ช้อนชา
 ใบไผ่สด สำหรับห่อ (เลือกใบที่มีขนาดพอดี ไม่ขาดง่าย) และน้ำมันพืช 2-3 ช้อนโต๊ะ

วิธีทำ

1. การเตรียมข้าวเหนียว

ล้างข้าว: ล้างข้าวเหนียวแช่ยาวให้สะอาดจนน้ำใส
 แช่น้ำต่าง: นำข้าวเหนียวที่ล้างแล้วมาแช่ในน้ำที่ผสมน้ำต่างหรือผงแป้งกั (ตามปริมาณที่แนะนำไว้ก่อนหน้า) แช่ทิ้งไว้อย่างน้อย 4-8 ชั่วโมง หรือค้างคืน เพื่อให้ต่างกักเนื้อข้าวเหนียวจนนิ่มและเปลี่ยนเป็นสีเหลืองอ่อน

พักให้สะเด็ดน้ำ: เมื่อแช่ได้ที่แล้ว ให้ล้างน้ำสะอาดอีก 1-2 รอบ แล้วพักให้สะเด็ดน้ำก่อนนำไปห่อ

2. การเตรียมใบไผ่

นำใบไผ่ไปต้มในน้ำเดือดจนนิ่ม เพื่อให้ห่อง่ายและไม่แตก เช็ดใบไผ่ให้แห้ง และอาจทาน้ำมันพืชบาง ๆ ที่ผิวใบด้านใน เพื่อไม่ให้ข้าวติด

3. การห่อ

ซ้อนใบไผ่ 2 ใบ เข้าด้วยกัน แล้วพับให้เป็นรูปกรวย ตักข้าวเหนียวใส่ลงไประมาณ 3/4 ของกรวย (อย่าใส่จนเต็มเกินไป เพราะข้าวจะขยายตัวตอนต้ม) พับปิดใบไผ่ให้แน่นเป็นรูปทรงสามเหลี่ยม แล้วใช้เชือกมัดให้ตึงพอดี

4. การต้ม (ขั้นตอนสำคัญที่สุด)

การต้ม: ตั้งน้ำให้เดือดจัด นำขนมลงไปต้ม โดยให้น้ำท่วมตัวขนมตลอดเวลา
 เวลาที่ใช้: หากใช้หม้อธรรมดา ต้องต้มประมาณ 3-4 ชั่วโมง จนเนื้อข้าวเหนียวรวมตัวกันเป็นเนื้อเดียว ไม่เห็นเป็นเม็ดข้าว



เทรนด์มาแรง ปี 2026



ลงทุนอุตสาหกรรม

- ดิจิตอล
- อิเล็กทรอนิกส์และเครื่องใช้ไฟฟ้า
- ยานยนต์และชิ้นส่วน
- การผลิตไฟฟ้าจากพลังงานหมุนเวียน
- เกษตรและอาหารแปรรูป
- ปีโตรเคมีและเคมีภัณฑ์
- การแพทย์

สินค้าส่งออก

- ยานยนต์
- ชิ้นส่วนอิเล็กทรอนิกส์
- เครื่องใช้ไฟฟ้า
- ัญมณีและเครื่องประดับ
- เกษตรและอาหาร
- อาหารแห่งอนาคต (Future Food)

เกษตรอัจฉริยะ

- เซนเซอร์ตรวจวัด
- ระบบ IoT
- โดรนและภาพถ่ายดาวเทียม
- ปัญญาประดิษฐ์ (AI) และ Big Data
- ระบบควบคุมอัตโนมัติ

ผู้บริโภค

- Health & Wellness
- Sustainability & Ethics
- Digital Convenience
- Value & Quality
- Experiential Dining
- Authenticity Innovation

Health & Wellness

- Mental Wellness
- Wellness Real Estate
- Longevity
- Wellness Retreats
- AI for Wellness
- Spiritual Health

การตลาด



โลกกำลังหลุดออก จากสมดุลเดิม

ตลาดใหญ่จะแตกเป็น ตลาดเฉพาะกลุ่ม (Fragmentation)

Soft Power เอเชียและจีน เค้นชัดขึ้น

AI เป็นพื้นฐาน แต่ "ความคิดสร้างสรรค์" คือแต้มต่อ

Multiverse, AI Agentic, Humanoid เริ่มใช้งานจริง

Influencers ต้องเป็น KOC



Drama and Viral Marketing

วัฒนธรรมคือ กุญแจของแบรนด์

การตลาดสำคัญ กว่า การผลิต

แบรนด์กลางๆ จะถูกกลืนหาย

เทรนด์กำหนดอนาคตที่เกี่ยวข้อง

การเดินทางเพื่อ แสดงออก ถึงตัวตน

การเดินทางเพื่อ จุดมุ่งหมายที่มี ความหมาย

การเดินทาง เพื่อสุขภาพและ การฟื้นฟู

การเดินทาง เพื่อเชื่อมโยง ผู้คน

การเดินทาง แห่งอนาคตด้วย พลังของ AI

ที่มา : "ฐานเศรษฐกิจ" รวบรวม



กรมควบคุมโรค
Department of Disease Control

ทำความรู้จัก

โรคติดเชื่อไวรัสนิปาห์

1 ใน 13 โรคติดต่ออันตราย
ตามพระราชบัญญัติโรคติดต่อ พ.ศ. 2558

โรคติดเชื่อไวรัสนิปาห์ เป็นโรคติดต่อระหว่างสัตว์สู่คน
ที่เกิดจากการสัมผัสมูลสัตว์ และสารคัดหลั่งของสัตว์พาหะนำโรค คือ
ค้างคาวผลไม้ หรือ สุนัข ม้า แมว แพะ แกะ ซึ่งรับเชื่อมาจากค้างคาวผลไม้



อาการ



การติดต่อจากคนสู่คน

การป้องกัน



ล้างมือทุกครั้งด้วยสบู่
เมื่อสัมผัสกับสัตว์
โดยเฉพาะ ค้างคาวผลไม้



ไม่รับประทานผลไม้
ที่ตกอยู่กับพื้น โดยเฉพาะ
ที่มีรอยกัดแทะ

เริ่มแรกจะมีอาการ
คล้ายไข้หวัด อาจมี
อาการแทรกซ้อน เช่น



ปอดบวม



สมองอักเสบ

อาจเสียชีวิตได้
หากเข้ารับการรักษาช้า

เกิดจากการสัมผัส
กับสารคัดหลั่ง
เช่น เลือด หรือ
น้ำลายของผู้ที่ติดเชื่อ

วันที่ 23 มกราคม 2569

ประเทศไทย ยังไม่มีรายงานพบผู้ป่วยโรคติดเชื่อไวรัสนิปาห์



Chapter 101

10 ประโยค บอกความรัก ฉันหาเวลาไหน



1. My heart is yours. หัวใจฉันเป็นของคุณ
/มาย ฮาร์ท อิช ยัวร์ส/

2. I've always loved you. ฉันรักคุณมาตลอด
/ไอฝ ออลเวย์ส เลิฟด ยู/

3. I'm in love with you. ฉันหลงรักคุณ
/ไอ-ม อิน เลิฟ วิธ ยู/

4. I miss you every single day! ฉันคิดถึงคุณทุกวัน
/ไอ มิส ยู เอฝัวร์ ซิงเกิล เดย์/

5. It's love at first sight. มันเป็นรักแรกพบ
/อิทส เลิฟ แอ็ท เฟิร์สท ซายท์/

6. You had me at "hello." ฉันตกหลุมรักคุณตั้งแต่แรกพบ
/ยู แฮด มี แอ็ท เฮ็ลโลว/

7. I will hold your hand. ฉันจะจับมือของคุณไว้
/ไอ วิล โฮล์ด ยัวร์ แฮนด์/

8. I really love you. ฉันรักคุณมากจริงๆ
/ไอ เรียลลีย์ เลิฟ ยู/

9. I want to spend my life with you.
/ไอ ว็อนทฺ ทู สเป็นดฺ มาย ไลฟ วิธ ยู/ ฉันอยากใช้ชีวิตกับคุณ

10. I love you to the moon and back.
/ไอ เลิฟ ยู ทู เดอะ มูน แอนดฺ แบค/ ฉันรักคุณมากๆ



นัดพบแรงงาน

“Phuket Job Fair 2026”



วันศุกร์ที่ 16 มกราคม 2569 สำนักงานจัดหางานจังหวัดภูเก็ต ร่วมกับห้างภูเก็ต โกรเซอร์ สาขาตลาดกลาง จัดกิจกรรมนัดพบแรงงาน ประจำปีงบประมาณ พ.ศ. 2569 ภายใต้ชื่องาน “Phuket Job Fair 2026” ณ ห้างภูเก็ต โกรเซอร์ สาขาตลาดกลาง อำเภอตลาด จังหวัดภูเก็ต



นายทวิช บุญประเสริฐ
ผู้จัดการทั่วไป ห้างหุ้นส่วนจำกัด ภูเก็ต โกรเซอร์



นายธีระพงศ์ ช่วยชู
รองผู้ว่าราชการจังหวัดภูเก็ต



นายสมโชค ศรีเงินถม
นักวิชาการแรงงานปฏิบัติการ

โดยนายนิรัตน์ พงษ์สิทธิถาวร ผู้ว่าราชการจังหวัดภูเก็ต มอบหมายให้นายธีระพงศ์ ช่วยชู รองผู้ว่าราชการจังหวัดภูเก็ต เป็นประธานในพิธีเปิดงาน “Phuket Job Fair 2026” ซึ่งกิจกรรมภายในงานมี รับสมัครงานประชาชนทั่วไป/คนว่างงาน/คนพิการ/นักเรียน นักศึกษา ที่ว่างจากการเรียน (Part Time) สัมภาษณ์งานกับนายจ้างโดยตรง จำนวน 24 แห่ง ตำแหน่งงาน จำนวน 1,500 อัตรา รับสมัครงานแทนนายจ้าง จำนวน 7 แห่ง ตำแหน่งงาน จำนวน 119 อัตรา ลงทะเบียนผู้ประสงค์ไปทำงานต่างประเทศ บริการให้คำปรึกษาด้านอาชีพ นิทรรศการจากหน่วยงานในสังกัดกระทรวงแรงงาน และบริษัทจัดหางาน จ๊อบบีเคเค ดอท คอม จำกัด มีผู้เข้าร่วมงาน จำนวนทั้งสิ้น 270 คน และมีผู้สมัครงาน จำนวน 112 คน คาดว่าได้รับบรรจุงานทันที จำนวน 76 คน



“คนไทย ต้องมีงานทำ”



LIMELIGHT

เทศกาลโคมไฟภูเก็ต

11 Feb - 3 Mar 2026

Limelight Phuket



ปางเตงไท่ย ทยวนเซี้ยวเจ๊ะ Phuket Lantern Festival

ปางเตงไท่ย-ทยวนเซี้ยวเจ๊ะ : เทศกาลโคมไฟภูเก็ต

เชิญร่วมพิธีเปิดโคมไฟชมโชว์เชิดสิงโต และการแสดง ได้รับความเป็นสิริมงคล

ต้อนรับตรุษจีน เฮง ๆ ตลอดปีม้า เริ่มวันที่ 11 กุมภาพันธ์ 2569 บริเวณหน้าไลม์ไลท์ ภูเก็ต เวลา 17:30 น.

ขอบคุณข้อมูลและภาพ Facebook Phuket Smart News



: อำเภอเมือง จังหวัดภูเก็ต

ที่ปรึกษา

นายพิชิต

สิงห์ทองคำ

จัดหางานจังหวัดภูเก็ต

บรรณาธิการ

นายสมโชค

ศรีเงินดม

นักวิชาการแรงงานปฏิบัติการ

กองบรรณาธิการ

นางสาวนิชาภา

รุจนเวชช์

นักวิชาการแรงงาน

นางสาวสิริพร

สีภระพันธ์

นักแนะแนวอาชีพ