



วารสาร

# สถานการณ์ตลาดแรงงาน

ปีที่ 33 ฉบับที่ 12 ประจำเดือนธันวาคม 2568



- ความต้องการแรงงาน (พฤศจิกายน 2568) 52,906 อัตรา
- แรงงานไทยเดินทางไปทำงานต่างประเทศเพิ่มขึ้น ร้อยละ 20.69 (YoY)
- ผู้มีงานทำ 39.85 ล้านคน ผู้ว่างงาน 2.73 แสนคน
- ผู้ขึ้นทะเบียนกรณีว่างงานผ่านกรมการจัดหางาน จำนวน 76,474 คน

## CONTENT

1. ความต้องการแรงงานผ่านกรมการจัดหางาน
2. การไปทำงานต่างประเทศ
3. ความต้องการแรงงานไทยในต่างประเทศ
4. การทำงานของคนต่างด้าว
5. ภาวะการลงทุน
6. ภาวะการทำงานของประชากร
7. การขึ้นทะเบียนผู้ประกันตนกรณีว่างงาน

## บรรณาธิการ

สถานการณ์ตลาดแรงงานเดือนพฤศจิกายน 2568 มีผู้มีงานทำ จำนวน 39.85 ล้านคน ผู้ว่างงาน 2.73 แสนคน สำหรับผู้ประกันตนที่ขึ้นทะเบียนกรณีว่างงานผ่านกรมการจัดหางาน จำนวน 76,474 คน โดยสาเหตุการว่างงานส่วนใหญ่ คือ ลาออกจากการจ้างงาน ร้อยละ 79.10 ทั้งนี้พบว่า นายจ้าง/สถานประกอบการแจ้งความต้องการแรงงานผ่านกรมการจัดหางาน จำนวน 52,906 อัตรา การเดินทางไปทำงานต่างประเทศเพิ่มขึ้น ร้อยละ 20.69 แรงงานต่างด้าวที่ทำงานในประเทศไทยเพิ่มขึ้น ร้อยละ 17.02

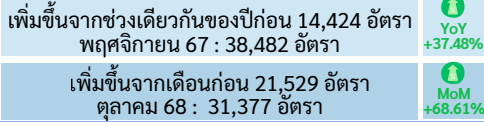
ทั้งนี้ผู้สนใจสามารถดูรายละเอียดข้อมูลและติดตามสถานการณ์ตลาดแรงงานและบทความต่าง ๆ ได้จากเว็บไซต์ <https://www.doe.go.th/prd/lmia>

กองบรรณาธิการ

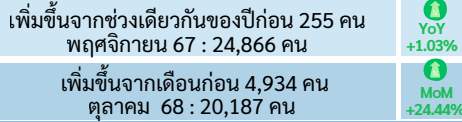
# ความต้องการแรงงานผ่านกรมการจัดหางาน

ความต้องการแรงงานผ่านบริการจัดหางานโดยรัฐ ณ เดือนพฤศจิกายน 2568 จำนวน 52,906 อัตรา เป็นความต้องการแรงงานในระดับ ปวช.-ปวส./อนุปริญญามากที่สุด จำนวน 16,334 อัตรา (ร้อยละ 30.87) รองลงมา คือ ระดับมัธยมศึกษา จำนวน 16,180 อัตรา (ร้อยละ 30.59) ระดับปริญญาตรีและสูงกว่า จำนวน 16,107 อัตรา (ร้อยละ 30.44) และระดับประถมศึกษา จำนวน 4,285 อัตรา (ร้อยละ 8.10)

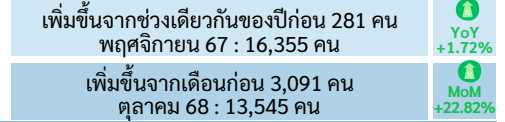
**แจ้งความต้องการแรงงานกับกรมการจัดหางาน 52,906 อัตรา**



**ผู้สมัครงานที่มาใช้บริการกับกรมการจัดหางาน 25,121 คน**



**บรรจุกงาน 16,636 คน**



## ความต้องการแรงงานจำแนกตามภาคเศรษฐกิจ

**ภาคเกษตรกรรม 223 อัตรา**

- 3 อันดับแรก
1. การเพาะปลูกและเลี้ยงสัตว์
  2. ป่าไม้และการทำไม้
  3. การประมงและการเพาะเลี้ยงสัตว์น้ำ

**ภาคการผลิต 14,852 อัตรา**

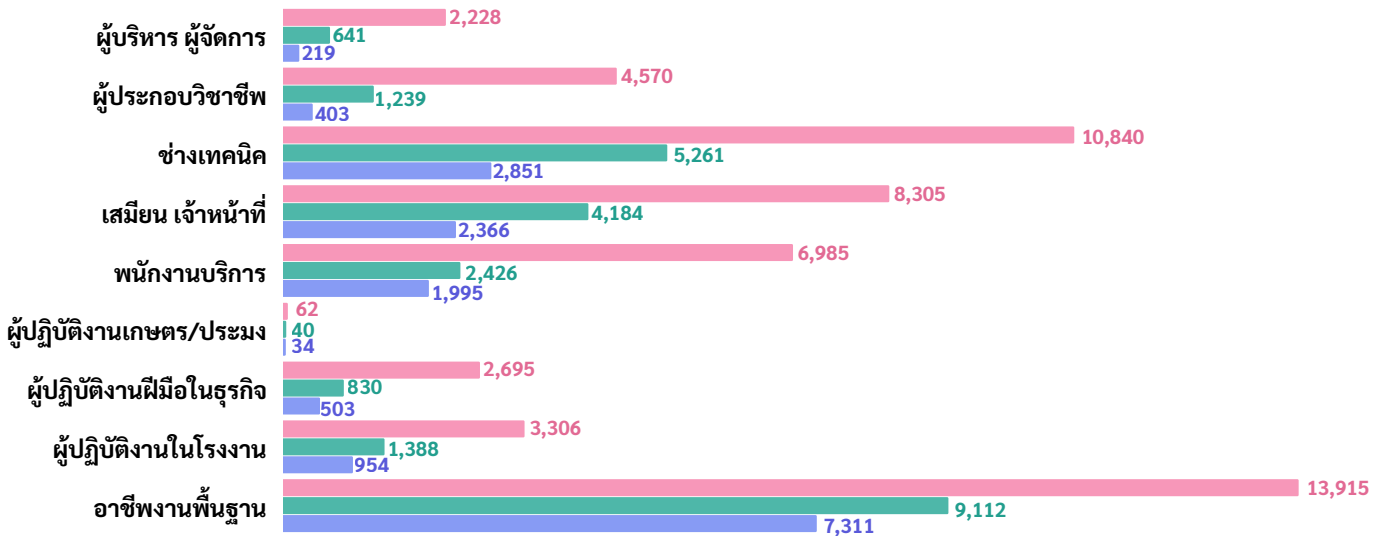
- 3 อันดับแรก
1. การผลิตผลิตภัณฑ์อาหาร
  2. การผลิตผลิตภัณฑ์คอมพิวเตอร์
  3. การผลิตยานยนต์ รถพ่วง และรถกึ่งพ่วง

**ภาคการบริการ/การค้า 37,831 อัตรา**

- 3 อันดับแรก
1. การขายปลีก
  2. กิจกรรมการจัดหางาน
  3. การจัดพิมพ์ จำหน่ายหรือเผยแพร่

## ความต้องการแรงงาน ผู้สมัครงานที่มาใช้บริการ และการบรรจุกงาน จำแนกตามประเภทอาชีพ

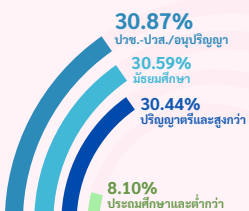
● ความต้องการแรงงาน (อัตรา) ● ผู้สมัครงานที่มาใช้บริการ (คน) ● การบรรจุกงาน (คน)



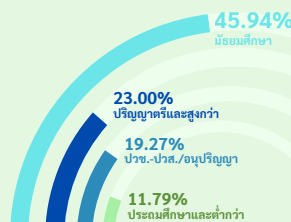
## ความต้องการแรงงาน ผู้สมัครงานที่มาใช้บริการ และการบรรจุกงาน จำแนกตามระดับการศึกษา

■ ประถมศึกษาและต่ำกว่า ■ มัธยมศึกษา ■ ปวช.-ปวส./อนุปริญญา ■ ปริญญาตรีและสูงกว่า

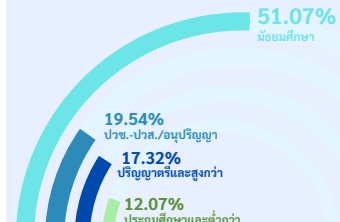
### ความต้องการแรงงาน



### ผู้สมัครงานที่มาใช้บริการ



### การบรรจุกงาน



ที่มา : ระบบศูนย์ข้อมูลกลาง กรมการจัดหางาน

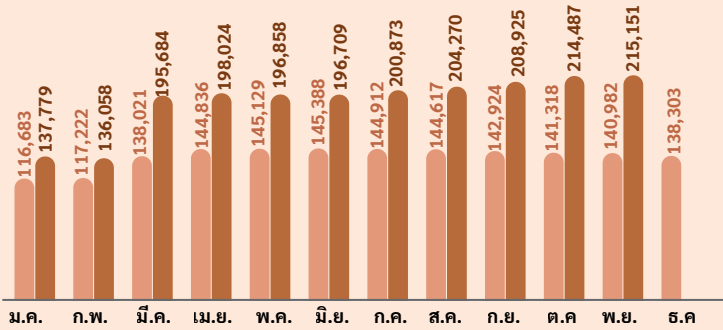
# การไปทำงานต่างประเทศ

การไปทำงานต่างประเทศของแรงงานไทย ณ เดือนพฤศจิกายน 2568 มีแรงงานไทยที่ยังคงทำงานในต่างประเทศทั้งสิ้น 215,151 คน โดยประเทศที่แรงงานไทยไปทำงานมากที่สุด 3 อันดับแรก คือ ไต้หวัน อิสราเอล และสาธารณรัฐเกาหลี

คนหางานที่ได้รับอนุญาตให้เดินทางไปทำงานต่างประเทศ มีจำนวน 9,830 คน จำแนกเป็นการเดินทาง 5 วิธี จำนวน 5,899 คน เป็นการเดินทาง โดยบริษัทจัดหางานจัดส่งมากที่สุด จำนวน 2,867 คน (ร้อยละ 29.17) ทั้งนี้ มีแรงงานที่แจ้งการเดินทางกลับไปทำงาน (RE-ENTRY) จำนวน 3,931 คน (ร้อยละ 39.99) ประเภทอาชีพที่เดินทางไปทำงานมากที่สุด คือ ผู้ปฏิบัติงานฝีมือด้านการเกษตรและประมง จำนวน 2,832 คน (ร้อยละ 28.81)

## ยังคงทำงานในต่างประเทศ

● ปี 2567 ● ปี 2568 หน่วย : คน



เพิ่มขึ้นจากช่วงเดียวกันของปีก่อน 74,169 คน

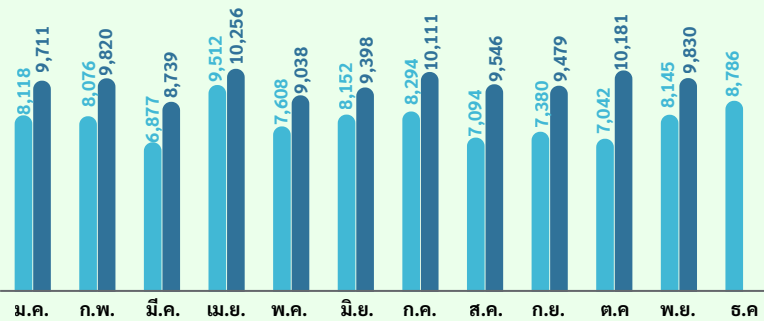
YoY +52.61%

เพิ่มขึ้นจากเดือนก่อน 644 คน

MoM +0.31%

## ได้รับอนุญาตเดินทางไปทำงานต่างประเทศ

● ปี 2567 ● ปี 2568 หน่วย : คน



เพิ่มขึ้นจากช่วงเดียวกันของปีก่อน 1,685 คน

YoY +20.69%

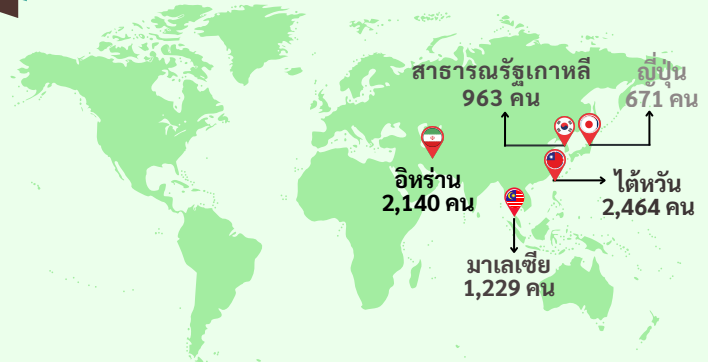
ลดลงจากเดือนก่อน 351 คน

MoM -3.45%

## 5 อันดับประเทศที่แรงงานไทยยังคงทำงานมากที่สุด

- 01 ไต้หวัน 84,328 คน
- 02 อิสราเอล 35,622 คน
- 03 สาธารณรัฐเกาหลี 28,920 คน
- 04 ญี่ปุ่น 20,729 คน
- 05 มาเลเซีย 8,874 คน

## 5 อันดับประเทศที่แรงงานไทยได้รับอนุญาตเดินทางไปทำงาน



## 5 อันดับประเทศที่แรงงานไทยยังคงทำงาน จำแนกตามกลุ่มประเทศ

### เอเชีย

1. ไต้หวัน
2. สาธารณรัฐเกาหลี
3. ญี่ปุ่น
4. มาเลเซีย
5. สิงคโปร์

### ตะวันออกกลาง

1. อิสราเอล
2. สหรัฐอาหรับเอมิเรตส์
3. คูเวต
4. กาตาร์
5. บาห์เรน

### ยุโรป

1. โปรตุเกส
2. อังการี
3. ฟินแลนด์
4. รัสเซีย
5. ไอร์แลนด์

### อเมริกา

1. แคนาดา
2. สหรัฐอเมริกา
3. ปานามา
4. กรีนแลนด์
5. หมู่เกาะนอร์เทิร์นมาเรียนา (ไซปัน)

### แอฟริกา

1. แอลจีเรีย
2. แอฟริกาใต้
3. มาดากัสการ์
4. ซูดานใต้
5. โมร็อกโก

### ออสเตรเลียและโอเชียเนีย

1. นิวซีแลนด์
2. ปาปัว นิวกินี
3. ออสเตรเลีย
4. หมู่เกาะมาร์แชลล์
5. สาธารณรัฐฟีจี

## จำแนกตามวิธีการเดินทาง

1. บริษัทจัดหางานจัดส่ง 2,867 คน
2. กรมการจัดหางานจัดส่ง 2,024 คน
3. เดินทางด้วยตนเอง 508 คน
4. นายจ้างพาไปทำงาน 348 คน
5. นายจ้างพาไปฝึกงาน 152 คน
6. RE-ENTRY 3,931 คน

## จำแนกตามประเภทอาชีพ 5 อันดับแรก

1. ผู้ปฏิบัติงานฝีมือด้านการเกษตรและประมง 2,832 คน
2. ผู้ปฏิบัติงานในโรงงาน 2,290 คน
3. อาชีพงานพื้นฐาน 2,168 คน
4. ผู้ปฏิบัติงานฝีมือในธุรกิจต่าง ๆ 795 คน
5. พนักงานบริการ พนักงานขายในร้านค้า 766 คน

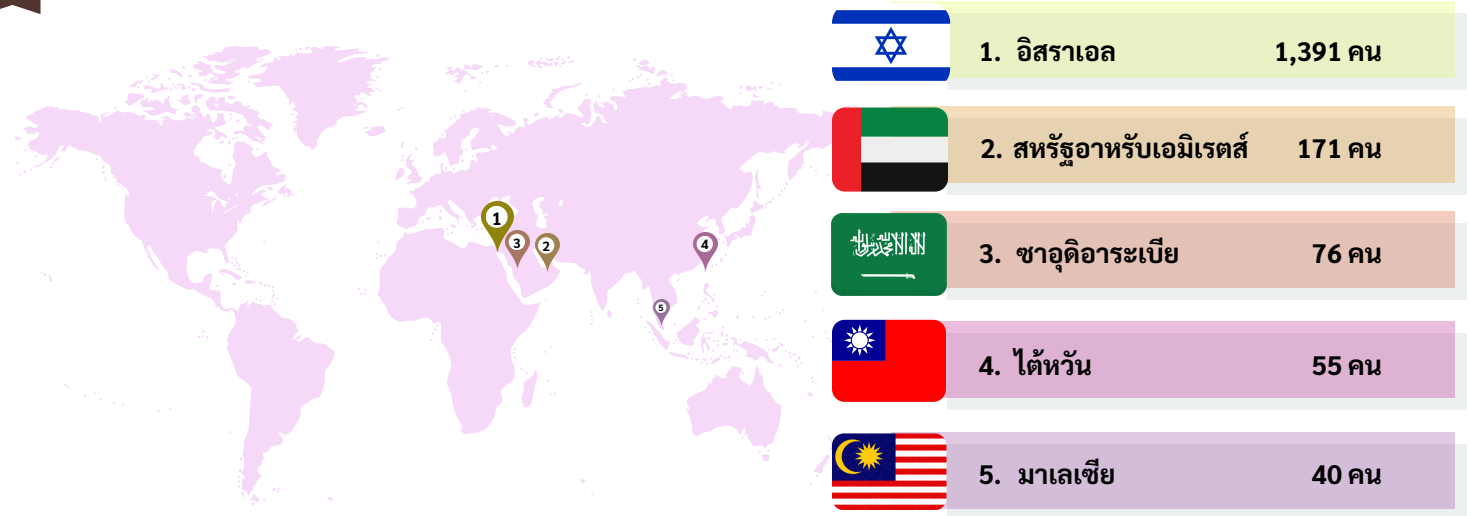
# ความต้องการแรงงานไทยในต่างประเทศ

เดือนพฤศจิกายน 2568 มีนายจ้าง/สถานประกอบการแจ้งความต้องการแรงงานไทยเพื่อไปทำงานต่างประเทศ ผ่านประกาศรับสมัครงานของบริษัทจัดหางานเพื่อไปทำงานต่างประเทศและกรมการจัดหางานจัดส่ง จำนวน 1,765 คน เป็นเพศชาย จำนวน 912 คน (ร้อยละ 51.67) เพศหญิง จำนวน 95 คน (ร้อยละ 5.38) และไม่ระบุเพศ จำนวน 758 คน (ร้อยละ 42.95) โดยต้องการแรงงานไทยเพื่อไปทำงานในตำแหน่งช่างปูนมากที่สุด จำนวน 282 คน คิดเป็นร้อยละ 15.98 รองลงมา คือ ช่างไม้ จำนวน 253 คน (ร้อยละ 14.33) และช่างปุกระเบื้อง จำนวน 243 คน (ร้อยละ 13.77) ประเทศอิสราเอลต้องการแรงงานไทยมากที่สุดจำนวน 1,391 คน (ร้อยละ 78.81) รองลงมา คือ สหรัฐอาหรับเอมิเรตส์ จำนวน 171 คน (ร้อยละ 9.69) และซาอุดีอาระเบีย จำนวน 76 คน (ร้อยละ 4.31) กลุ่มประเทศตะวันออกกลางต้องการแรงงานไทยมากที่สุดจำนวน 1,651 คน (ร้อยละ 93.54)

## ความต้องการแรงงานไทยในต่างประเทศ 5 อันดับแรก



## ประเทศที่ต้องการแรงงานไทยมากที่สุด



## อาชีพที่ต้องการแรงงานไทย จำแนกตามกลุ่มประเทศ



## 5 อันดับประเภทกิจการที่ต้องการแรงงานไทย



ที่มา : กองบริหารแรงงานไทยไปต่างประเทศ  
รวบรวมและประมวลผลโดยกองบริหารข้อมูลตลาดแรงงาน

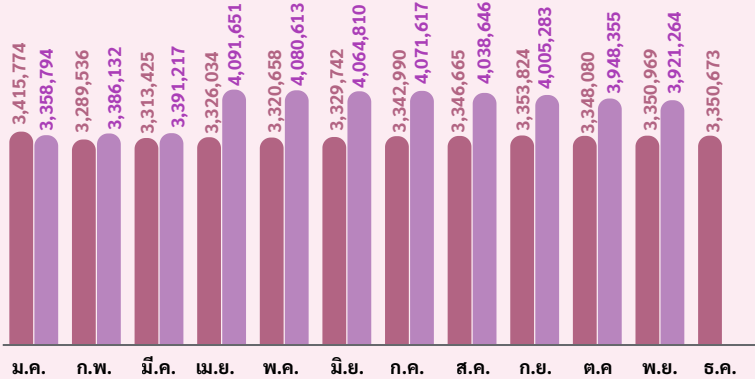
# การทำงานของคนต่างด้าว

คนต่างด้าวที่ทำงานในประเทศไทย ณ เดือนพฤศจิกายน 2568 มีจำนวน 3,921,264 คน โดยเป็นแรงงานต่างด้าว 4 สัญชาติ (เมียนมา ลาว กัมพูชา และเวียดนาม) จำนวน 3,634,276 คน (ร้อยละ 92.68) แรงงานต่างด้าวกลุ่มมีทักษะ จำนวน 201,101 คน (ร้อยละ 5.13) และชนกลุ่มน้อย จำนวน 85,887 คน (ร้อยละ 2.19)

คนต่างด้าวได้รับอนุญาตทำงานใหม่ ณ เดือนพฤศจิกายน 2568 มีจำนวน 19,696 คน โดยจำแนกตามประเภทการอนุญาต ดังนี้ นำเข้าตาม MOU 16,480 คน (ร้อยละ 83.67) ประเภททั่วไป 1,985 คน (ร้อยละ 10.08) ประเภทส่งเสริมการลงทุน 999 คน (ร้อยละ 5.07) ประเภทการทำงานลักษณะไป-กลับ หรือตามฤดูกาล 127 คน (ร้อยละ 0.64) และประเภทชนกลุ่มน้อย 105 คน (ร้อยละ 0.53)

## คนต่างด้าวคงเหลือทั่วราชอาณาจักร

● ปี 2567 ● ปี 2568 หน่วย : คน

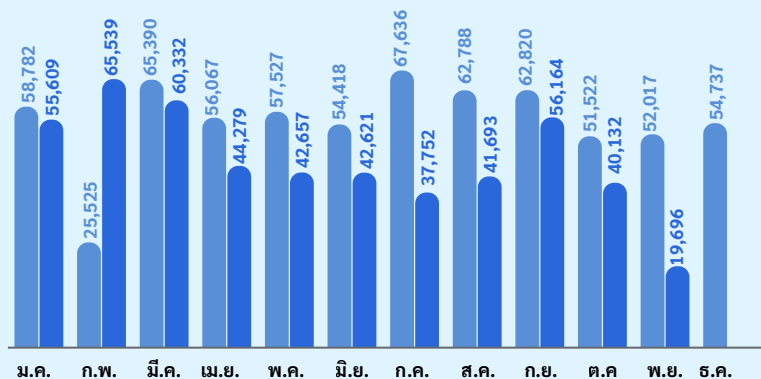


เพิ่มขึ้นจากช่วงเดียวกันของปีก่อน 570,295 คน YoY +17.02%

ลดลงจากเดือนก่อน 27,091 คน MoM -0.69%

## คนต่างด้าวได้รับอนุญาตทำงานใหม่

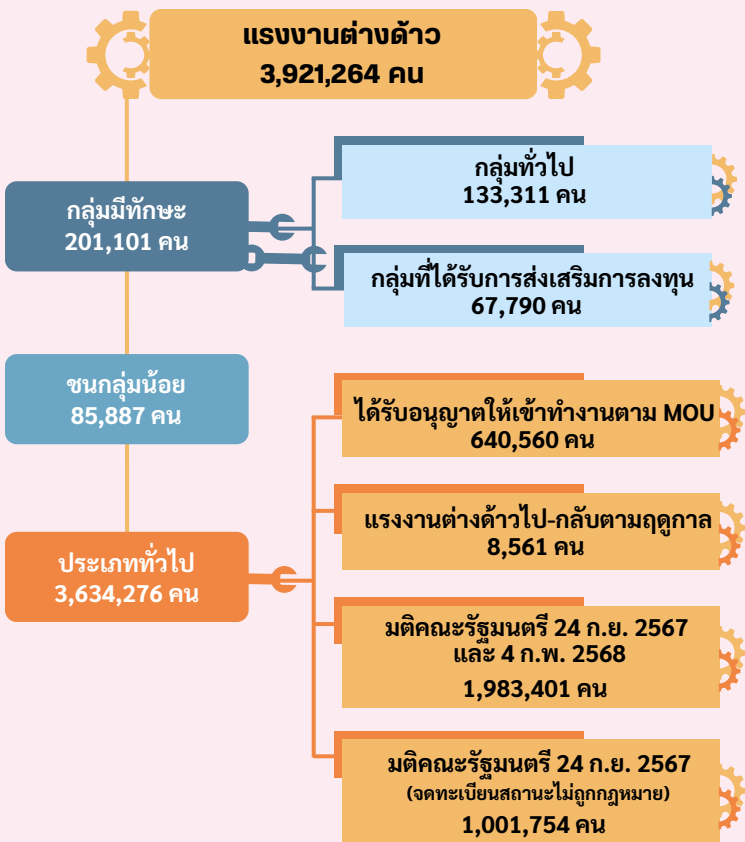
● ปี 2567 ● ปี 2568 หน่วย : คน



ลดลงจากช่วงเดียวกันของปีก่อน 32,321 คน YoY -62.14%

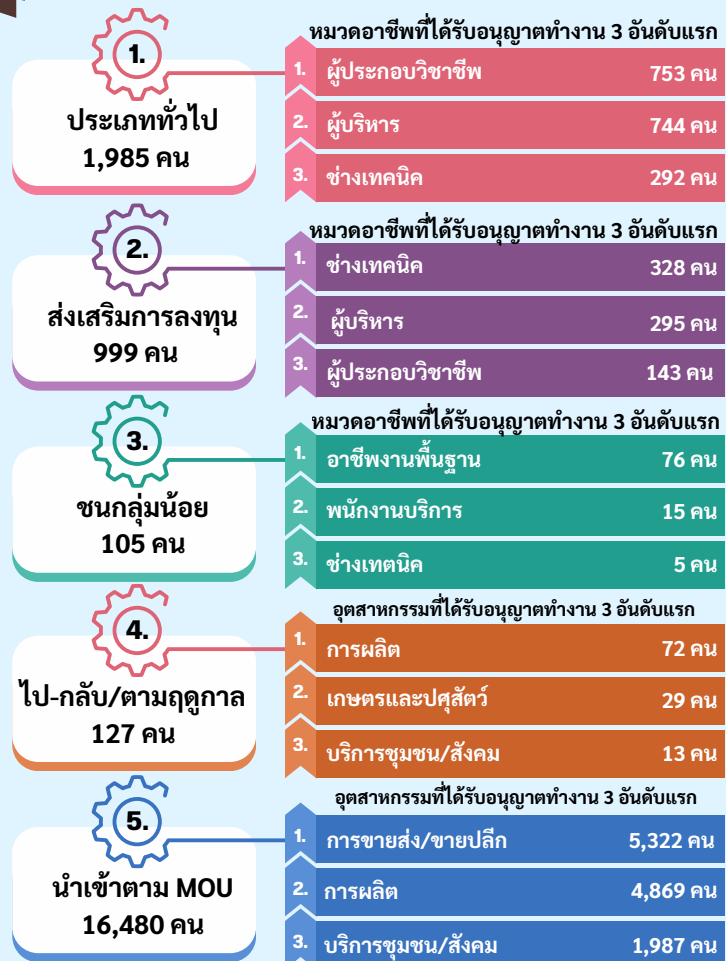
ลดลงจากเดือนก่อน 20,436 คน MoM -50.92%

## คนต่างด้าวที่ได้รับอนุญาต จำแนกตามกลุ่มต่าง ๆ



หมายเหตุ : 1. มติคณะรัฐมนตรี 24 ก.ย. 2567 เปิดจดทะเบียนแรงงานต่างด้าว 4 สัญชาติ ที่ทำงานและอยู่ในประเทศไทยโดยไม่ถูกต้องตามกฎหมาย  
2. มติคณะรัฐมนตรี 4 ก.พ. 2568 ขยายระยะเวลาต่ออายุใบอนุญาตทำงาน แรงงานต่างด้าว 4 สัญชาติ

## จำแนกตามประเภทการอนุญาต



ที่มา : สำนักงานบริหารแรงงานต่างด้าว

เดือนพฤศจิกายน 2568 โรงงานอุตสาหกรรมได้รับอนุญาตและได้รับแจ้งประกอบกิจการ มีจำนวน 82 โรงงาน ลดลงจากช่วงเดียวกันของปีก่อน ร้อยละ 50.30 มีการจ้างงาน จำนวน 2,769 คน เป็นคนงานชาย 1,640 คน (ร้อยละ 59.23) และคนงานหญิง 1,129 คน (ร้อยละ 40.77) มูลค่าเงินลงทุนรวมจากโรงงานที่ได้รับอนุญาตประกอบกิจการ 9,923.80 ล้านบาท ลดลงจากช่วงเดียวกันของปีก่อน ร้อยละ 44.03 ภาคตะวันออกได้รับอนุญาตและแจ้งประกอบกิจการมากที่สุด จำนวน 36 โรงงาน มีการจ้างงาน จำนวน 1,268 คน คิดเป็นร้อยละ 45.79



### ได้รับอนุญาต 82 โรงงาน

3 อันดับแรก

1. การผลิตผลิตภัณฑ์คอนกรีต
2. การทำเครื่องมือ/เครื่องใช้/เครื่องเรือน/เครื่องประดับ รวมถึงชิ้นส่วนของผลิตภัณฑ์
3. การผลิตภาชนะบรรจุ



### ขยายกิจการ 30 โรงงาน

3 อันดับแรก

1. การผลิตผลิตภัณฑ์คอนกรีต
2. การผสมผลิตภัณฑ์จากปิโตรเลียมเข้าด้วยกัน
3. การทำเครื่องมือ เครื่องใช้ เครื่องเรือน พลาสติก



### เลิกกิจการ 74 โรงงาน

3 อันดับแรก

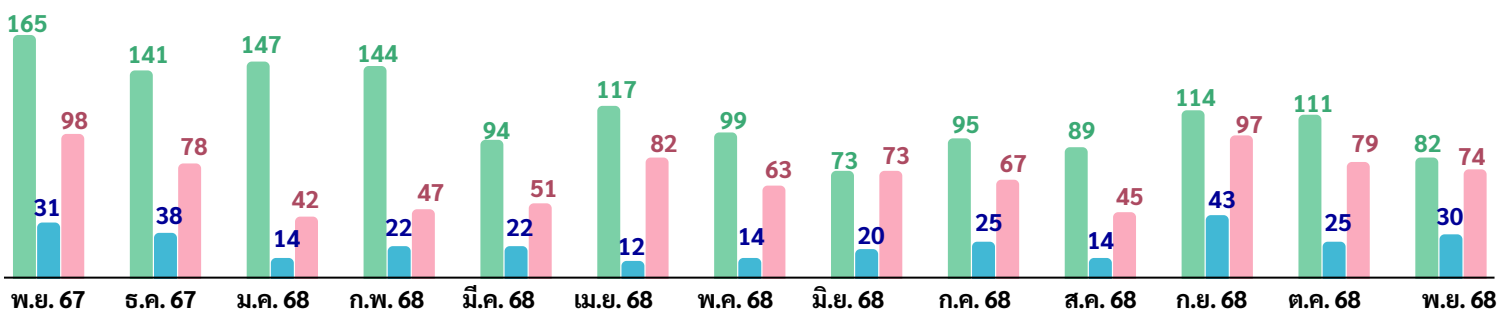
1. การผลิตผลิตภัณฑ์คอนกรีต
2. การขุดหรือลอก กรวด ทราย หรือดิน
3. การสี ฝัด หรือขัดข้าว

## จำนวนโรงงาน เงินลงทุน และการจ้างงาน

ขนาดโรงงาน	จำนวนโรงงาน (โรงงาน)	เงินลงทุน (ล้านบาท)	การจ้างงาน (คน)		
			เพศชาย	เพศหญิง	รวม
โรงงานขนาดย่อมหรือขนาดเล็ก (การจ้างงานไม่เกิน 50 คน)	66	3,971.92	702	322	1,024
โรงงานขนาดกลาง (การจ้างงานเกิน 50 คน แต่ไม่เกิน 200 คน)	13	4,224.08	644	479	1,123
โรงงานขนาดใหญ่ (การจ้างงานเกินกว่า 200 คนขึ้นไป)	3	1,727.80	294	328	622
รวม	82	9,923.80	1,640	1,129	2,769

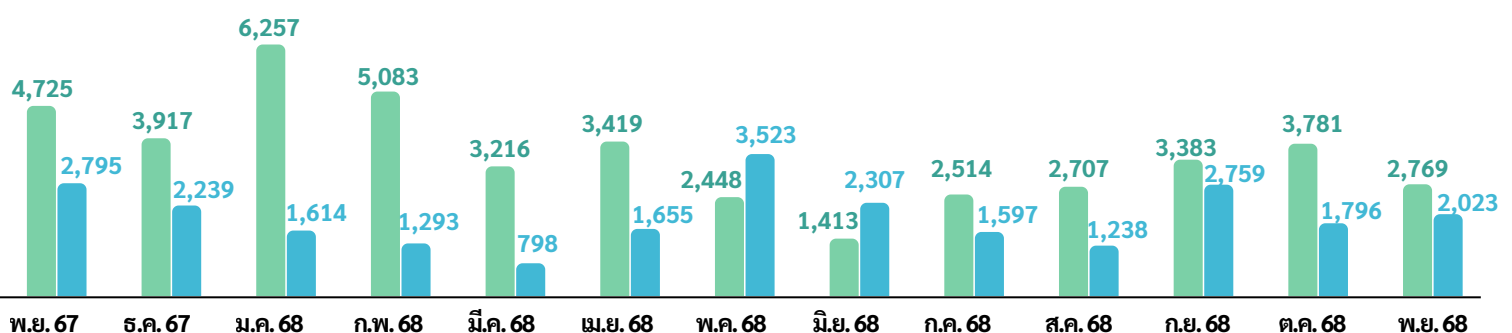
## จำนวนโรงงานที่ได้รับอนุญาต การขยายกิจการ และโรงงานที่เลิกประกอบกิจการ ปี 2567-2568

● จำนวนโรงงานที่ได้รับอนุญาต/แจ้ง    ● จำนวนโรงงานที่ได้รับอนุญาตให้ขยายกิจการ    ● จำนวนโรงงานเลิกประกอบกิจการ  
หน่วย : โรงงาน



## จำนวนการจ้างงาน และจำนวนคนงานที่ถูกเลิกประกอบกิจการ ปี 2567-2568

● จำนวนการจ้างงาน    ● จำนวนคนงานที่ถูกเลิกประกอบกิจการ    หน่วย : คน



# ภาวะการทำงานของประชากร

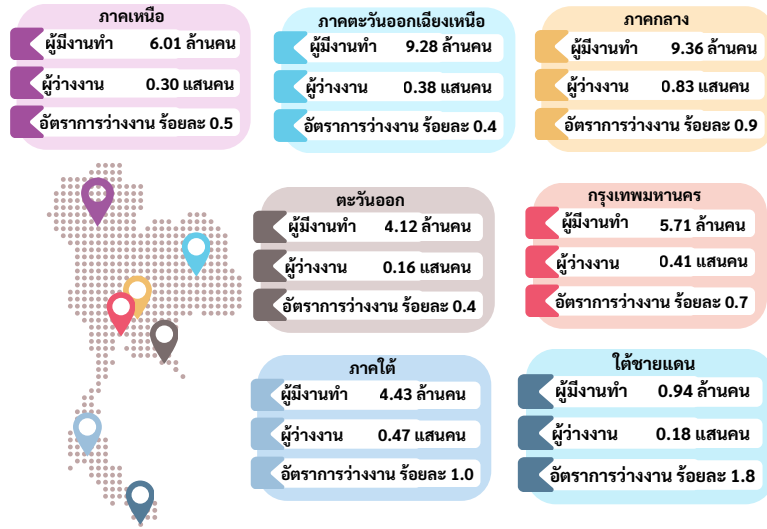
จากข้อมูลของสำนักงานสถิติแห่งชาติที่ทำการสำรวจในเดือนพฤศจิกายน 2568 พบว่า ผู้มีอายุ 15 ปีขึ้นไป 59.55 ล้านคน กำลังแรงงานรวม 40.15 ล้านคน เป็นผู้มีงานทำ จำนวน 39.85 ล้านคน ผู้ว่างงาน จำนวน 2.73 แสนคน (คิดเป็นอัตราการว่างงาน ร้อยละ 0.7) และผู้รอฤดูกาล 3.46 หมื่นคน

## โครงสร้างประชากร

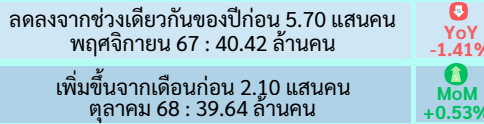


\* อื่น ๆ หมายถึง ป่วย เกษียณ หรือพิการไม่สามารถทำงานได้

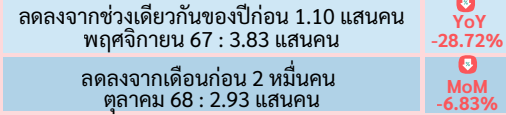
## จำแนกตามภาค



## ผู้มีงานทำ 39.85 ล้านคน



## ผู้ว่างงาน 2.73 แสนคน (อัตราการว่างงาน ร้อยละ 0.7)



ภาคเกษตร 11.72 ล้านคน

นอกภาคเกษตร 28.13 ล้านคน

## ผู้มีงานทำนอกภาคเกษตร 6 อันดับแรก



ไม่เคยทำงานมาก่อน 1.18 แสนคน

เคยทำงานมาก่อน 1.55 แสนคน

เพศชาย 0.64 แสนคน

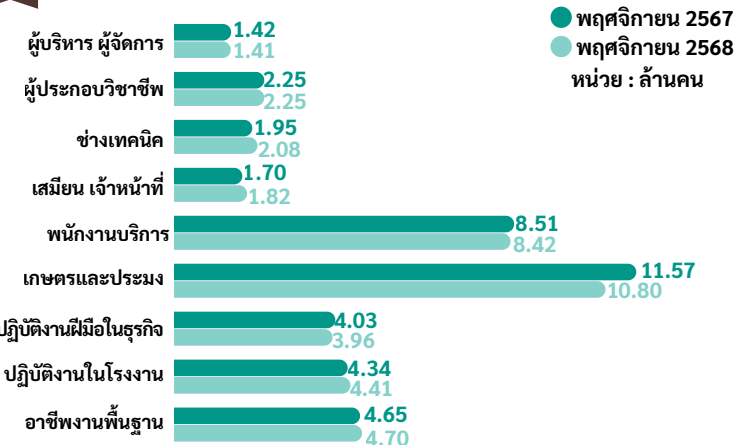
ภาคการเกษตร 0.13 แสนคน

เพศหญิง 0.54 แสนคน

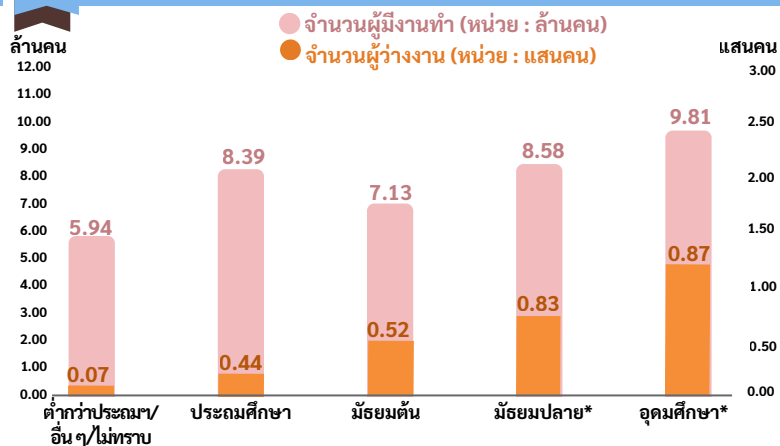
ภาคการผลิต 0.44 แสนคน

ภาคบริการและการค้า 0.98 แสนคน

## จำแนกตามหมวดอาชีพ



## จำแนกตามระดับการศึกษา



\* หมายถึง : มัธยมศึกษาตอนปลาย ประกอบด้วย สายสามัญ สายอาชีวศึกษา และสายวิชาการศึกษา อุดมศึกษา ประกอบด้วย อนุปริญญา ปริญญาตรี ปริญญาโท และปริญญาเอก

# การขึ้นทะเบียนผู้ประกอบการว่างงาน

เดือนพฤศจิกายน 2568 ผู้ประกันตนที่ขึ้นทะเบียนกรณีว่างงานผ่านกรมการจัดหางาน จำนวน 76,474 คน ลดลงจากช่วงเดียวกันของปีก่อนจำนวน 4,130 คน คิดเป็นร้อยละ 5.12 โดยเป็นเพศชาย 33,785 คน (ร้อยละ 44.18) และเพศหญิง 42,689 คน (ร้อยละ 55.82) ส่วนใหญ่เป็นการลาออกจากราชการ ร้อยละ 79.10 โดยมีสาเหตุการลาออก คือ ต้องการเปลี่ยนงานใหม่ ประกอบอาชีพอิสระ ต้องการพักผ่อน และรักษาตัวเนื่องจากเจ็บป่วย

## ผู้ขึ้นทะเบียน เดือนพฤศจิกายน 2568 จำนวน 76,474 คน

**ลาออก**  
60,488 คน  
(ร้อยละ 79.10)



เพศหญิง 34,597 คน  
(ร้อยละ 57.20%)



เพศชาย 25,891 คน  
(ร้อยละ 42.80)

### สาเหตุการลาออก

1. ต้องการเปลี่ยนงานใหม่ 30,646 คน
2. ประกอบอาชีพอิสระ 16,568 คน
3. พักผ่อน 6,782 คน
4. รักษาตัวเนื่องจากเจ็บป่วย 6,492 คน

**ถูกเลิกจ้าง**  
12,323 คน  
(ร้อยละ 16.11)



เพศชาย 6,220 คน  
(ร้อยละ 50.47)



เพศหญิง 6,103 คน  
(ร้อยละ 49.53)

### สาเหตุการถูกเลิกจ้าง

1. นายจ้างยกเลิกสัญญาจ้าง 5,046 คน
2. ลดจำนวนพนักงาน 5,039 คน
3. ปิดกิจการ 2,238 คน

**สิ้นสุดสัญญาจ้าง**  
3,663 คน  
(ร้อยละ 4.79)



เพศหญิง 1,989 คน  
(ร้อยละ 54.30)

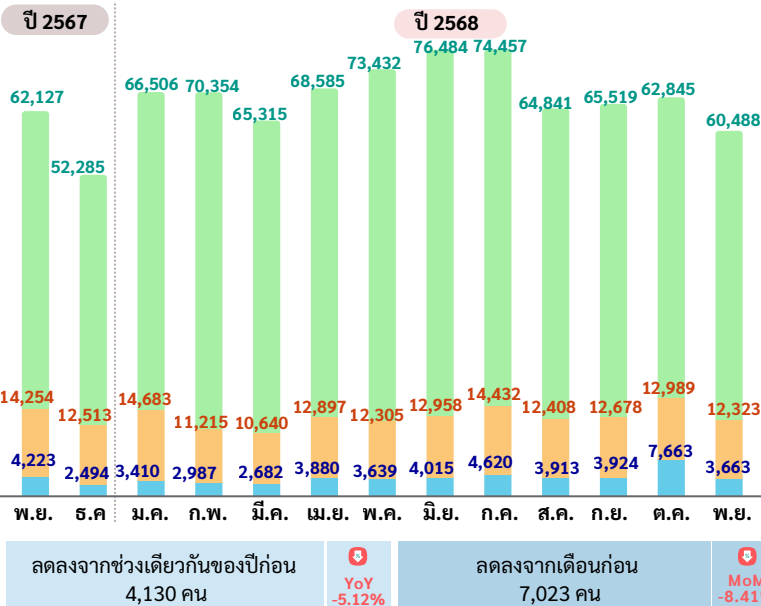


เพศชาย 1,674 คน  
(ร้อยละ 45.70)

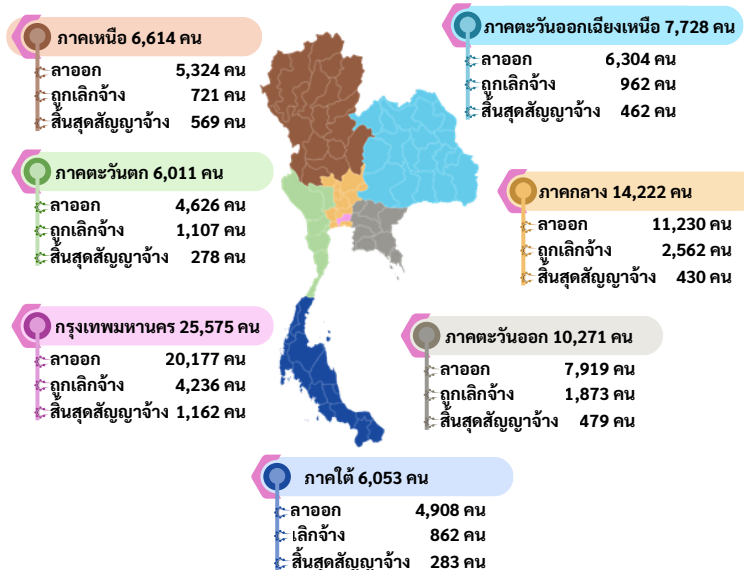


## จำนวนผู้ประกันตนกรณีว่างงาน รายเดือน ปี 2567-2568

หน่วย : คน ● สิ้นสุดสัญญาจ้าง ● ถูกเลิกจ้าง ● ลาออก

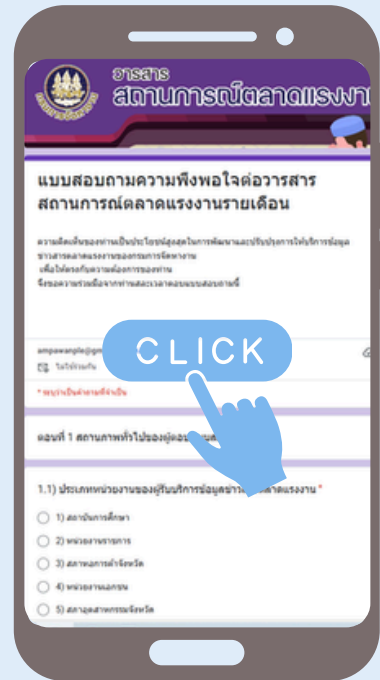


## จำนวนการขึ้นทะเบียน จำแนกตามภาค



# ขอความร่วมมือตอบแบบสอบถามความพึงพอใจต่อ วารสารสถานการณ์ตลาดแรงงาน

SCAN ME



@LMl of Thailand



Thai Labour Market Information

## ที่ปรึกษา

นายสมชาย มรกตศรีวรรณ  
นายมงคล สงคราม  
นายวิเชต อินทรเจริญ

## คณะผู้จัดทำ

อธิบดีกรมการจัดหางาน  
รองอธิบดีกรมการจัดหางาน  
รองอธิบดีกรมการจัดหางาน

## ผู้จัดทำ

นางสาวสุจิตรา จงภิตดาการ  
นายเกียรติศักดิ์ ร.น.หล้า  
  
นางสาวปิยะนุช บัวเพ็ญ  
นางสาวนาฏสิตางค์ ภาวะดี  
นายศุภฤกษ์ ขารชม  
นายวสุธร ภูริเอกสุวรรณ  
นายณัฐสิทธิ์ มิตรแก้ว  
นางสาวอัมภาวรรณ ชาวนา  
นายสาโรจน์ พึ่งเนตร์  
นางสาวริติมา นิลพฤษดิ์  
นางสาวอภิญาดา นิลกำแพง  
นางสาวอังคณา วันดาว

ผู้อำนวยการกองบริหารข้อมูลตลาดแรงงาน  
นักวิชาการแรงงานชำนาญการพิเศษ รักษาการในตำแหน่ง  
ผู้เชี่ยวชาญเฉพาะด้านวิจัยตลาดแรงงาน  
นักวิชาการแรงงานชำนาญการ  
นักวิชาการแรงงานชำนาญการ  
นักวิชาการแรงงานชำนาญการ  
นักวิชาการแรงงานปฏิบัติการ  
นักสถิติ  
นักวิชาการแรงงาน  
นักวิชาการแรงงาน  
นักวิชาการแรงงาน  
นักวิชาการแรงงาน  
เจ้าพนักงานแรงงาน