



วันมาฆบูชา

# วารสาร จัดหางานจังหวัดฉะเชิงเทรา ประจำเดือนมีนาคม 2569

- สถานการณ์ตลาดแรงงาน
- ตำแหน่งงานว่าง
- สถานการณ์แรงงานต่างด้าว
- สถานการณ์แรงงานไทย ไปทำงานต่างประเทศ
- ข่าวประชาสัมพันธ์

"คนไทย ต้องมีงานทำ"

สำนักงานจัดหางานจังหวัดฉะเชิงเทรา

80/14-15 ม.2 ถ.สิริโสธร ต.โสธร อ.เมืองฉะเชิงเทรา จ.ฉะเชิงเทรา 24000

โทรศัพท์ 0-3851-4842-3, 08-8202-1265-6

โทรสาร 0-3851-5106



# สำนักงานจัดหางานจังหวัดฉะเชิงเทรา

## CHACHOENGSAO PROVINCIAL EMPLOYMENT OFFICE

วารสารจัดหางานจังหวัดฉะเชิงเทรา ประจำเดือนมีนาคม 2569  
นำเสนอข้อมูลข่าวสารด้านแรงงาน สถานการณ์ตลาดแรงงาน อาชีพอิสระ  
ตำแหน่งงานว่าง ผ่านทางเว็บไซต์ และทางเพจ Facebook สำนักงาน  
จัดหางานจังหวัดฉะเชิงเทรา หรือผ่านทางคิวอาร์โค้ด



### สารบัญ

สถานการณ์ตลาดแรงงาน จังหวัดฉะเชิงเทรา	2-3
ตำแหน่งงานว่างประจำเดือน มีนาคม 2569	4
สถานการณ์แรงงานต่างด้าว	5
สถานการณ์แรงงานไทยไปทำงาน ต่างประเทศ	6
ฝ่ายคุ้มครองคนหางานและควบคุม การทำงานของคนต่างด้าว	7
ข่าวประชาสัมพันธ์	8-9
กิจกรรมประจำเดือนกุมภาพันธ์	10-16
สารหน้ารัฐ	17-19

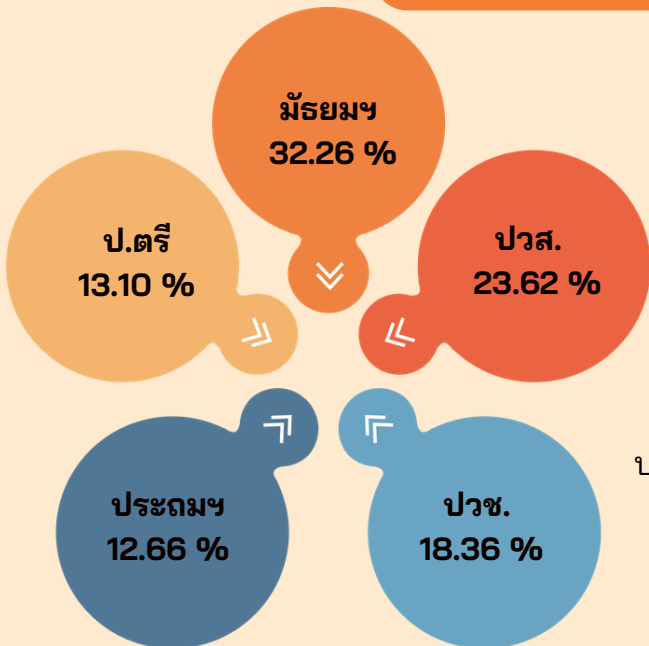
### กองบรรณาธิการ

ผู้อำนวยการ  
นางสาวอนงค์นุช มีศิริ

บรรณาธิการ  
นายนพพร กรังพานิช

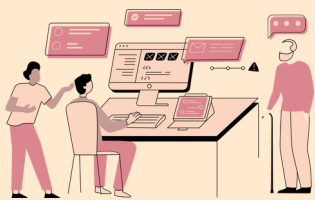
คณะผู้จัดทำ  
นายนพพร กรังพานิช  
นางภัทรวดี ชญุชชัยภัทร  
นางสาวสุพรรณษา เนื้อแก้ว

# สถานการณ์ตลาดแรงงาน จังหวัดฉะเชิงเทรา



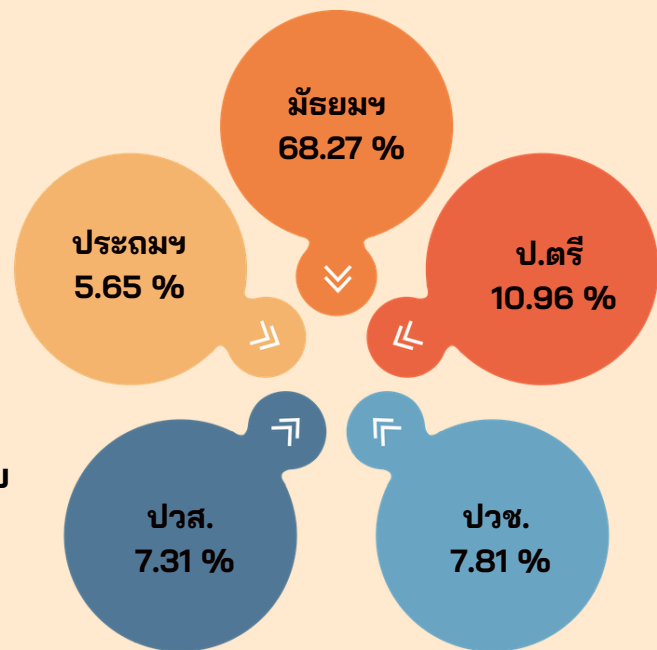
ความต้องการแรงงาน 1,122 อัตรา  
ของนายจ้างสถานประกอบการ  
จำแนกตามวุฒิการศึกษา

อันดับแรก มัธยมศึกษา 362 อัตรา  
รองลงมา ปวส. 265 อัตรา ปวช. 206 อัตรา  
ปริญญาตรี 147 อัตรา ประถมศึกษา 142 อัตรา  
ตามลำดับ



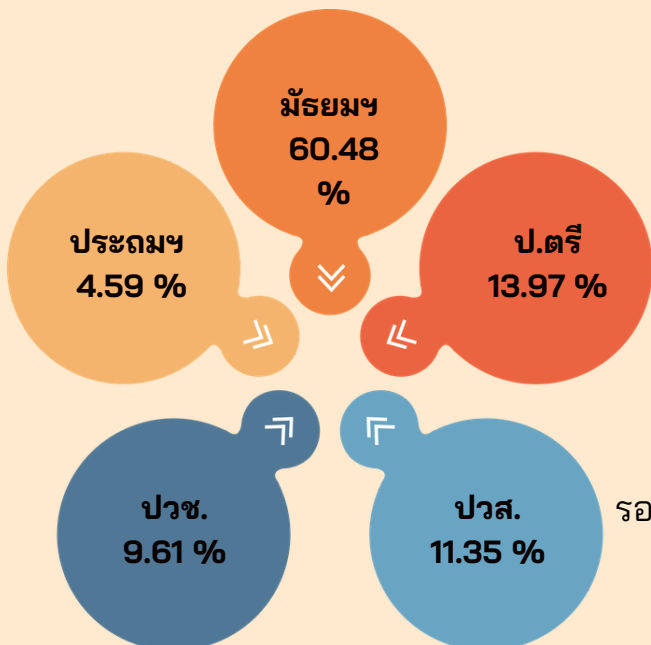
ผู้สมัครงาน 602 คน  
จำแนกตามวุฒิการศึกษา

อันดับแรก มัธยมศึกษา 411 คน  
รองลงมา ปริญญาตรี 66 คน ปวช. 47 คน  
ปวส. 44 คน ประถมศึกษา 34 คน ตามลำดับ



การบรรจุกงาน 458 คน  
จำแนกตามวุฒิการศึกษา

อันดับแรก มัธยมศึกษา 277 คน  
รองลงมา ปริญญาตรี 64 คน ปวส. 52 คน  
ปวช. 44 คน ประถมศึกษา 21 คน ตามลำดับ

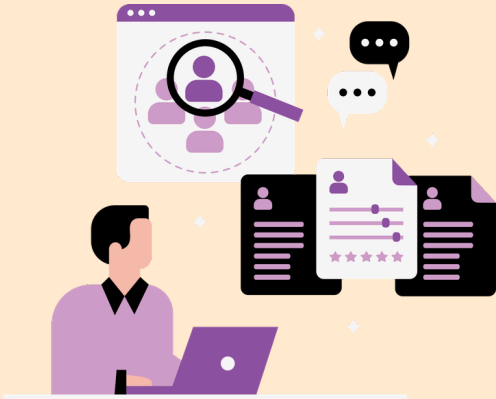


# การให้บริการจัดหางานในประเทศ

## ตำแหน่งงานที่นายจ้าง ต้องการมากที่สุด



## ตำแหน่งงานที่มี ผู้สมัครงานมากที่สุด



## ตำแหน่งงานที่ผู้สมัครงาน ได้รับการบรรจุงานมากที่สุด



# ตำแหน่งงานว่าง ประจำเดือนมีนาคม 2569



เว็บไซต์สำนักงานจัดหางานจังหวัดฉะเชิงเทรา  
“หัวข้อ..ข่าวประกาศรับสมัครงาน”



สแกน QR code  
เพื่อติดตามตำแหน่งงานว่าง



เพจเฟซบุ๊ก  
สำนักงานจัดหางานจังหวัดฉะเชิงเทรา

สแกน QR code  
เพื่อติดตามตำแหน่งงานว่าง



Scan Me



# สถานการณ์แรงงานต่างด้าว จังหวัดฉะเชิงเทรา ประจำเดือนกุมภาพันธ์ 2569



นายจ้าง 6,417 ราย

คนต่างด้าว 58,312 คน



นายจ้าง  
549 ราย

นายจ้าง  
6,048 ราย

คนต่างด้าวทั่วไป  
1,550 คน

คนต่างด้าวตามมติ ครม.  
56,762 คน

- ✿ มาตรา 59 (ชั่วคราว) 804 คน
- ✿ มาตรา 62 (BOI / กนอ) 525 คน
- ✿ มาตรา 63/1 (คนบนพื้นที่สูง) 221 คน

- ✿ นำเข้า MOU 13,557 คน
- ✿ มติ 24 ก.ย. 2567 (ไม่มีสถานะถูกต้องตามกฎหมาย) 19,843 คน
- ✿ มติ 24 ก.ย. 2567 /8 ก.ค. 2568 (ต่ออายุ) 23,362 คน

\*\*\*หมายเหตุ : นายจ้าง/สถานประกอบการมีการจ้างแรงงานต่างด้าวทั้ง 2 กลุ่ม

# สถานการณ์แรงงานไทยไปทำงานต่างประเทศ จังหวัดฉะเชิงเทรา ประจำเดือนกุมภาพันธ์ 2569



## แรงงานไทยในจังหวัดฉะเชิงเทราที่ได้รับอนุญาต ให้เดินทางไปทำงานต่างประเทศ

### คนหางานลงทะเบียนไปทำงานต่างประเทศ



จำนวน 13 คน



จำนวน 0 คน

### แจ้งการเดินทางด้วยตนเอง



จำนวน 0 คน



จำนวน 0 คน

### แจ้งการเดินทางกลับ (Re-entry)



จำนวน 6 คน



จำนวน 1 คน

### นายจ้างส่งลูกจ้างไปทำงาน-ฝึกงาน



จำนวน 0 คน



จำนวน 0 คน

## ประเทศและตำแหน่งงานที่มีการเดินทางไปทำงานต่างประเทศ



ไต้หวัน  
4 คน



สิงคโปร์  
1 คน



พนักงาน  
3 คน



ช่างเทคนิค  
1 คน



อิสราเอล  
1 คน



อื่นๆ  
1 คน



คนงานเกษตร  
1 คน



อื่นๆ  
2 คน

# การตรวจสอบการทำงานของ คนต่างด้าว ประจำเดือนกุมภาพันธ์ 2569

## ตรวจสอบนายจ้าง / สถานประกอบการ



## การดำเนินคดี นายจ้าง/สถานประกอบการ/แรงงานต่างด้าว



# ข้อมูลข่าวสาร ประชาสัมพันธ์





# กรมการจ้างงานรับสมัครคนหางานไปทำงานในไต้หวัน

## บริษัท FORMOSA HEAVY INDUSTRIES CORPORATION

### ระหว่างวันที่ 2 - 16 มีนาคม 2569

#### รายละเอียดงาน และคุณสมบัติของผู้สมัคร

เปิดรับสมัครงาน 2 ตำแหน่ง จำนวน 80 อัตรา  
 ช่างเชื่อม จำนวน **51** อัตรา  
 ช่างประกอบ จำนวน **29** อัตรา



**รัฐบาลจัดส่งเท่านั้น**

#### คุณสมบัติผู้สมัคร

- เพศชาย อายุ 22-45 ปีบริบูรณ์
- ไม่จำกัดส่วนสูง และน้ำหนัก
- ระดับสายตาปกติ และสายตาไม่บอดสี
- ไม่จำกัดวุฒิการศึกษา
- ไม่เป็นบุคคลที่มีประวัติอาชญากรรม
- มีประสบการณ์ด้านการเชื่อมต่อ และถังโลหะ

#### เงื่อนไขการจ้างงาน



**ระยะเวลาการจ้าง 3 ปี**

#### ค่าใช้จ่าย ในการทดสอบฝีมือ

**ฟรี**



#### สวัสดิการ การเดินทาง

ค่าบัตรโดยสารเครื่องบิน เดินทางไปทำงานไต้หวัน สำหรับผู้ผ่านการคัดเลือก จำนวน 9,500 เหรียญไต้หวัน



#### อัตราค่าจ้าง

ค่าจ้างเริ่มต้นที่ **29,500** เหรียญไต้หวัน/เดือน



**(29,255 บาท)**

โดยเฉลี่ยต่อเดือน

รวมค่าล่วงเวลา และเบี้ยเลี้ยง **32,000-40,000** เหรียญไต้หวัน

**(31,734-39,668 บาท)**



ประกาศและรายละเอียดเพิ่มเติม



ประกาศกรมการจ้างงาน

# ประมวลภาพกิจกรรม ประจำเดือนกุมภาพันธ์ 2569





# งานกิจกรรม จัดหางานจังหวัดฉะเชิงเทรา

ติดตามผลการดำเนินงานและเยี่ยมสถานประกอบการจ้างงานคนพิการ / ผู้รับงานไปทำที่บ้าน



นายสืบหมื่นชัย โปธิสินธุ์ ผู้ตรวจราชการกระทรวงแรงงาน ลงพื้นที่ฉะเชิงเทรา ติดตามผลการดำเนินงานและเยี่ยมสถานประกอบการจ้างงานคนพิการ/ผู้รับงานไปทำที่บ้าน ผู้ตรวจราชการกระทรวงแรงงาน เป็นประธานการประชุมหัวหน้าส่วนราชการสังกัดกระทรวงแรงงานจังหวัดฉะเชิงเทรา เนื่องในโอกาสลงพื้นที่ตรวจติดตามความก้าวหน้าผลการปฏิบัติงานตามแผนการตรวจราชการ ประจำปีงบประมาณ พ.ศ. 2569 (Progress Review) ณ ห้องประชุมสำนักงานประกันสังคมจังหวัดฉะเชิงเทรา โดยมี นางสาวอนงค์นุช มีศิริ พร้อมด้วยหัวหน้าส่วนราชการ ข้าราชการ เจ้าหน้าที่ บัณฑิตแรงงาน และอาสาสมัครแรงงาน เข้าร่วมประชุมอย่างพร้อมเพรียงในการประชุม ได้รับฟังรายงานผลการดำเนินงาน ปัญหาอุปสรรค โดยผู้ตรวจราชการฯ ได้ให้ข้อเสนอแนะในการขับเคลื่อนภารกิจให้บรรลุเป้าหมายตามแผนงานที่กำหนด พร้อมมอบนโยบายเร่งรัดการดำเนินงานตามตัวชี้วัดและการใช้จ่ายงบประมาณให้เป็นไปตามกรอบระยะเวลา โดยเน้นย้ำภารกิจสำคัญเพื่อประโยชน์ของประชาชน ทั้งด้านการส่งเสริมการมีงานทำ การคุ้มครองแรงงาน การพัฒนาทักษะฝีมือแรงงาน (Upskill/Reskill) และการประกันตน ตลอดจนการบูรณาการความร่วมมือระหว่างหน่วยงาน โดยเฉพาะการเชื่อมโยงข้อมูลแรงงานต่างด้าวระหว่างสำนักงานจัดหางานจังหวัดและสำนักงานประกันสังคมจังหวัด





# งานกิจกรรม จัดหางานจังหวัดฉะเชิงเทรา

จัดหางานฉะเชิงเทรา ร่วมกิจกรรม TO BE NUMBER ONE  
เสริมภูมิคุ้มกันยาเสพติดในสถานประกอบการ



นางสาวอนงค์นุช มีศิริ จัดหางานจังหวัดฉะเชิงเทรา ร่วมเป็นเกียรติในพิธีเปิดโครงการป้องกันและแก้ไขปัญหายาเสพติดในสถานประกอบการ ภายใต้โครงการ TO BE NUMBER ONE จังหวัดฉะเชิงเทรา ซึ่งจัดกิจกรรมสร้างความรู้ ความเข้าใจ และเสริมสร้างภูมิคุ้มกันยาเสพติดให้แก่สมาชิกชมรม TO BE NUMBER ONE ณ ห้องประชุม UZ บริษัทยูเนี่ยนโซจิรุชิ จำกัด อำเภอบางปะกง จังหวัดฉะเชิงเทรา โดยมี นางสาวฉัตรประอร นิยม ผู้ว่าราชการจังหวัดฉะเชิงเทรา เป็นประธานในพิธีเปิดโครงการ ภายหลังจากพิธีเปิด ผู้ว่าราชการจังหวัดฉะเชิงเทรา ได้ทำพิธีเปิดศูนย์เพื่อนใจ TO BE NUMBER ONE ของชมรมบริษัทในเครือสหยูเนี่ยน บางปะกง พร้อมเยี่ยมชมนิทรรศการ ซึ่งสำนักงานจัดหางานจังหวัดฉะเชิงเทราได้ร่วมจัดบูธนิตรรศการประชาสัมพันธ์และให้บริการตามภารกิจของสำนักงานฯ แก่พนักงานบริษัทในเครือฯ และผู้เข้าร่วมกิจกรรมในครั้งนี้



# งานกิจกรรม จัดหางานจังหวัดฉะเชิงเทรา

อนุมัติเงินกู้ 9 ล้านบาท หนุนคนพิการ-ผู้ดูแลต่อยอดอาชีพ พร้อมไฟเขียว  
5 โครงการ พัฒนาคุณภาพชีวิต



นางสาวอนงค์นุช มีศิริ จัดหางานจังหวัดฉะเชิงเทรา เข้าร่วมประชุมคณะอนุกรรมการส่งเสริมและพัฒนาคุณภาพชีวิตคนพิการประจำจังหวัดฉะเชิงเทรา ครั้งที่ 1/2569 ณ ห้องประชุมพระยาศรีสุนทรโวหาร (น้อย อาจารยางกูร) ชั้น 1 ศาลากลางจังหวัดฉะเชิงเทรา โดยมีนายประสิทธิ์ อินทโชติ รองผู้ว่าราชการจังหวัดฉะเชิงเทรา เป็นประธานการประชุม โดยที่ประชุมมีมติอนุมัติเงินกู้ยืมเพื่อเป็นทุนประกอบอาชีพสำหรับคนพิการและผู้ดูแลคนพิการ จำนวน 3 ราย วงเงินรวม 90,000 บาท ได้แก่ การทำไม้กวาดดอกหญ้า การเลี้ยงไก่พื้นเมือง และการจำหน่ายอาหารตามสั่ง ผัก ผลไม้ และเครื่องดื่ม เพื่อส่งเสริมการมีรายได้และความมั่นคงทางอาชีพแก่คนพิการ/ผู้ดูแลคนพิการ นอกจากนี้ ที่ประชุมยังมีมติอนุมัติโครงการตามแผนพัฒนาคุณภาพชีวิตคนพิการประจำจังหวัดฉะเชิงเทรา จำนวน 5 โครงการ เพื่อยกระดับคุณภาพชีวิตและสร้างโอกาสในการเข้าถึงสิทธิและสวัสดิการอย่างทั่วถึงต่อไป



# งานกิจกรรม จัดหางานจังหวัดฉะเชิงเทรา

จัดหางานจังหวัดฉะเชิงเทรา พนักงานจ้าง มูลนิธิหัวใจบริสุทธิ์ สถาบันทรอสส์  
ไทยพีบีเอส



สำนักงานจัดหางานจังหวัดฉะเชิงเทรา นำโดย นางสาวอนงค์นุช มีศิริ จัดหางานจังหวัดฉะเชิงเทรา ให้การต้อนรับ นางเธียรรัตน์ นะวะมะวัฒน์ ประธานมูลนิธิหัวใจบริสุทธิ์ และคณะ ในโอกาสลงพื้นที่มอบรถวีลแชร์,วอล์กเกอร์ และไม้เท้า แก่ผู้สูงอายุและผู้พิการในพื้นที่ ณ ศูนย์ผู้สูงอายุ อบต.เสม็ดใต้ อำเภอบางคล้า จังหวัดฉะเชิงเทรา โดยมี รองนายกองค์การบริหารส่วนตำบลเสม็ดใต้ ข้าราชการและเจ้าหน้าที่ส่วนราชการสังกัดกระทรวงแรงงานจังหวัดฉะเชิงเทรา และองค์การบริหารส่วนตำบลเสม็ดใต้ ร่วมเป็นเกียรติในพิธี นางเธียรรัตน์ นะวะมะวัฒน์ ประธานมูลนิธิหัวใจบริสุทธิ์ กล่าวว่า การลงพื้นที่ครั้งนี้ เป็นผลจากการประสานความร่วมมือระหว่างสำนักงานจัดหางานจังหวัดฉะเชิงเทราและมูลนิธิฯ เพื่อสนับสนุนอุปกรณ์ช่วยเหลือการเคลื่อนไหวแก่ผู้สูงอายุและผู้พิการ จำนวน 9 ราย ได้แก่ นางสาวสม ต่อพันธ์ , นายพิทยา หอระตะ , นางสาวสิ่ง เกตุงาม , นางวอน อินอ่อน , นางสาวสาคร วรพัฒน์ , นางพิ่ง แดงมี , นางบุญส่ง โหมดนตรี นางติก ภูมิสวัสดิ์และนายบุญญะ สุขนิรันดร์ เพื่อบรรเทาความยากลำบากในการดำรงชีวิต เพิ่มความสะดวกและความปลอดภัยในการเคลื่อนไหว ลดความเหลื่อมล้ำในสังคม อันจะช่วยเสริมสร้างคุณภาพชีวิตและความมั่นใจในการใช้ชีวิตประจำวัน และยกระดับมาตรฐานความเป็นอยู่ของผู้พิการและผู้สูงอายุให้ดีขึ้น

# ฝ่ายส่งเสริมการดำเนินงาน



นางสาวอนงค์นุช มีศิริ จัดหางานจังหวัดฉะเชิงเทรา พร้อมด้วย เจ้าหน้าที่ฝ่ายส่งเสริมการดำเนินงาน ตรวจสอบนายจ้าง/สถานประกอบการ ยื่นเรื่องขอใช้สิทธิตามมาตรา 35 แห่งพระราชบัญญัติส่งเสริมและพัฒนาคุณภาพชีวิตคนพิการ พ.ศ.2550 และที่แก้ไขเพิ่มเติม (ฉบับที่ 2) พ.ศ.2556 พร้อมทั้งสำรวจตำแหน่งงานว่างของนายจ้าง/สถานประกอบการ เพื่อบันทึกข้อมูลลงระบบไทยมีงานทำและประชาสัมพันธ์

# ฝ่ายคุ้มครองคนหางานและควบคุม การทำงานของคนต่างด้าว



นางสาวอนงค์นุช มีศิริ จัดหางานจังหวัดฉะเชิงเทรา มอบหมายให้เจ้าหน้าที่ฝ่ายตรวจและคุ้มครองคนหางาน ร่วมกับเจ้าหน้าที่กองทะเบียนจัดหางานกลางและคุ้มครองคนหางาน กรมการจัดหางาน สำนักงานกอ.รมน.จังหวัดฉะเชิงเทรา สำนักงานแรงงานจังหวัดฉะเชิงเทรา สำนักงานสวัสดิการและคุ้มครองแรงงานจังหวัดฉะเชิงเทรา สำนักงานประกันสังคมจังหวัดฉะเชิงเทรา สำนักงานทรัพยากรธรรมชาติและสิ่งแวดล้อมจังหวัดฉะเชิงเทรา ปลัดจังหวัดฉะเชิงเทรา ที่ว่าการปกครองจังหวัด และสถานีตำรวจภูธรจังหวัดฉะเชิงเทรา ตรวจสถานประกอบการและประชาสัมพันธ์สร้างการรับรู้การจ้างงานแรงงานต่างด้าว ที่ถูกต้องตามกฎหมายว่าด้วยการบริหารจัดการการทำงานของคนต่างด้าว

# อาชีพอิสระ



## ยำแหลม ข้าวทอด แหนมคลุก

### วัตถุดิบ/ ส่วนผสม

#### ส่วนผสม ข้าวทอด

- ข้าวสวย 320 g
- พริกแกงเผ็ด 1-2 ช้อนโต๊ะ
- น้ำปลา 1 ช้อนโต๊ะ
- น้ำตาลทราย 1 ช้อนชา
- ใบมะกรูดซอย 1 ช้อนโต๊ะ
- หมูสับ 100 g
- หนั๋งหมูซอย 150 g
- ไข่ไก่ 2 ฟอง
- น้ำสะอาด
- แป้งทอดกรอบ 1 ถ้วย
- น้ำมันพืช 2-3 ถ้วย

#### ส่วนผสม ยำแหลม ข้าวทอด

- ข้าวทอด 2 ถ้วย
- น้ำปลา 1-2 ช้อนชา
- พริกป่น 1 ช้อนโต๊ะ
- แหนมสด 2 ชิ้น
- ชিংซอย 1 ช้อนโต๊ะ
- หอมแดงซอย 1 ช้อนโต๊ะ
- มะนาวสด 1 ช้อนโต๊ะ
- พริกทอด 1 ช้อนโต๊ะ
- หนั๋งหมูซอย 2 ช้อนโต๊ะ
- ต้นหอมผักชี 1 ช้อนโต๊ะ
- ถั่วลิสงคั่ว หรือทอด 1 ช้อนโต๊ะ
- ผักสดตามชอบ สะระแหน่ ผักกาดหอม ผักชี

### วิธีทำ

1. เริ่มจากการเตรียมส่วนผสม ใส่ข้าวสวยลงไป ตามด้วยหมูสับ หนั๋งหมู พริกแกง น้ำปลา น้ำตาลทราย ใบมะกรูดซอย ขยำให้เข้ากันดี แล้วปั้นเป็นก้อนๆ พักไว้ก่อน
2. เตรียมไข่ไก่ตอกใส่ชามไว้ เติมน้ำสะอาดลงไปเล็กน้อย ไข่จะได้ไม่ข้นเกินไป แล้วนำข้าวที่ปั้นไว้ชุบแป้ง ชุบไข่ สลับกันไปมาจนได้ความหนาตามต้องการ
3. ตั้งกระทะใส่น้ำมันให้เยอะ นำข้าวลงไปทอดให้สุกดี ตักพักไว้ให้สะเด็ดน้ำมัน
4. เตรียมส่วนผสม ใส่แหนมสดลงไป 2 ชิ้น หรือตามชอบ ขยำพอให้แตก ใส่ข้าวทอด 2 ถ้วย ขยำพอแตก แล้วใส่ หนั๋งหมู หอมแดงซอย น้ำมะนาวสด น้ำปลา ตามด้วยพริกป่น แล้วขยำพอให้เข้ากัน ใส่ชิงซอย ต้นหอมผักชี แล้วจึงชิมรสปรุงให้ได้ตามชอบ
5. จัดใส่จาน โรยถั่วลิสง พริกทอด มะนาวสดสักชิ้น (เผื่อใครชอบเปรี้ยวสามารถบีบเพิ่มได้) เสิร์ฟพร้อมกับผักสด



 **ขอบคุณข้อมูล**

Facebook / Youtube : **ครัวพิศพิไล**

# อาชีพอิสระ



วัตถุดิบ/  
ส่วนผสม



## ขนมไข่โบราณ

- ไข่ไก่ 5 ฟอง
- น้ำตาลทรายขาว 150 g
- แป้งสาลีเอนกประสงค์ 150 g
- กลิ่นวานิลลาผง 1 ช้อนชา
- ผงฟู 1 ช้อนชา
- เกลือ 1/2 ช้อนชา
- น้ำมันพืช 1 ช้อนโต๊ะ (สำหรับทาพิมพ์)

วิธีทำ

- 1.เตรียมส่วนผสม ต้มน้ำร้อนแบ่ง ใส่แป้งสาลี ผงฟู กลิ่นวานิลลา เกลือ ร้อนใส่ส่วนผสมเตรียมไว้ก่อน
- 2.เตรียมส่วนผสม ตอกไข่ใส่ที่ละใบ ใช้เครื่องปั่นไฟฟ้า ปั่นให้พอแตกเป็นฟอง แบ่งน้ำตาลทรายใส่ลงไป ปั่นต่อจนเป็นฟองเนียนๆ
- 3.ใส่แป้งที่ร้อนไว้ลงไป ใช้พายคนไปมาเบาๆ แป้งจะได้ไม่ฟุ้งตอนปั่น จากนั้นใช้เครื่องปั่นปั่นให้เข้ากันดี แล้วเทใส่ถุงบีบเตรียมไว้
- 4.เตรียมพิมพ์ขนมไข่ ทาน้ำมันพืชบางๆ เอาพิมพ์เข้าเตาอบให้พิมพ์ร้อน อบพิมพ์ประมาณ 20 นาที ใช้ไฟบนล่าง อุณหภูมิประมาณ 230 องศา
- 5.เตรียมพิมพ์ขนมไข่ที่อบไว้แล้ว นำมาทาน้ำมันพืชบางๆ อีกรอบ แล้วหยอดขนมลงไปให้เต็มพิมพ์พอดี
- 6.นำเข้าเตาอบอีกประมาณ 30 นาที ขึ้นอยู่ขนาดชิ้นของขนมด้วย อบให้สุกและเป็นสีเหลืองอมน้ำตาล ก็เป็นอันใช้ได้
- 7.เมื่ออบสุกแล้ว ใช้ไม้ปลายแหลมจิ้มด้านข้าง แคะออกจากพิมพ์ ใส่จานพร้อมเสิร์ฟ หรือถ้าพักไว้ให้เย็น ใส่กล่องปิดฝาใส่ตู้เย็น ขนมจะนุ่มขึ้น



เคล็ดลับ (ไม่) ลับ:

- เทคนิคการผสมแป้ง ใช้มือข้างหนึ่งจับไม้พายแล้วค่อยๆ ตะล่อมแป้ง แล้วใช้มืออีกข้างหมุนภาชนะไปด้วย วิธีนี้ช่วยให้ส่วนผสมเนื้อเนียนดี
- การนึ่งพิมพ์โลหะ ช่วยป้องกันสนิม ขนมไข่ไม่ติดพิมพ์ แะง่ายขึ้น
- เพิ่มรสชาติขนมไข่ ที่ทำให้กินแล้วไม่เบื่อ แดงยังได้รสเปรี้ยวนิดๆ โดยใส่ลูกเกด ก่อนใส่ลูกเกดลงไปบนตัวแป้ง แล้วนำเข้าเตาอบ แะแนะนำให้แช่ลูกเกดในน้ำร้อน รอไว้ก่อน จะทำให้อ่อนนุ่มเข้าไปได้แล้ว ลูกเกดจะไม่แห้งจนเกินไป
- หรือจะเพิ่มสีสันโดยใช้ผลไม้อบแห้ง/ใส่สีต่างๆ ก็ได้



ขอบคุณข้อมูล

Facebook / Youtube : ครั้วพิศพิไล



# ฉะเชิงเทราพาเที่ยว



## วัดปากน้ำจี่ไล้

**ที่อยู่:** ถนนนระญาติ ตำบลปากน้ำ อำเภอบางคล้า จังหวัดฉะเชิงเทรา

เป็นวัดที่สร้างในสมัยอยุธยาตอนปลาย อายุราวๆ 200 กว่าปี

คำว่า จี่ไล้ นั้น มาจากการที่พระเจ้าตากสินวางแผนรบเข้าโจมตีทหารเมียนมา โดยการไล่เรือมาตามลำน้ำให้ทหารเมียนมาตายใจว่ามาล่ำพั้ง แล้วก็ให้ทหารซุ่มล้อมโจมตีอีกที จนได้รับชัยชนะ เลยเรียกกันว่า เจ้าไล้ แต่ต่อมาเพี้ยนเสียงมาเป็น จี่ไล้ เอกลักษณ์ของวัดนี้ก็คือ พระอุโบสถสีทอง หนึ่งเดียวในไทย ที่ทาสีทองทั้งหลัง ทั้งภายในและภายนอกตัวอุโบสถโดยหลังคาของอุโบสถ จะประดับด้วยพญานาคและธรรมจักร ตรงกลางก็จะมีบุษบกยอดฉัตร ส่วนกำแพงแก้วชั้นนอกนั้น ก็จะตกแต่งด้วยลวดลายธรรมจักรสลักกับโคมไฟรูปช้างสามเศียร ไฮไลท์ของที่ วัดปากน้ำจี่ไล้ นอกเหนือจากอุโบสถสีทองแล้ว ก็คือ การลอดใต้ฐานพระประธาน เพื่อเสริมความเป็นสิริมงคล

วันมาฆบูชา



วารสาร

จัดหางานจังหวัดฉะเชิงเทรา

ประจำเดือนมีนาคม 2569



"คนไทย ต้องมีงานทำ"

สำนักงานจัดหางานจังหวัดฉะเชิงเทรา

80/14-15 ม.2 ถ.สิริโสธร ต.โสธร อ.เมืองฉะเชิงเทรา จ.ฉะเชิงเทรา 24000

โทรศัพท์ 0-3851-4842-3, 08-8202-1265-6

โทรสาร 0-3851-5106