



วารสาร

สถานการณ์ตลาดแรงงานภาคกลาง

ไตรมาสที่ 4 ปี 2568

(ตุลาคม - ธันวาคม)

✦ ความต้องการแรงงานเพิ่มขึ้นร้อยละ 39.41

"คนไทย ต้องมีงานทำ"

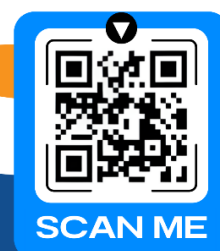


สาขาอุตสาหกรรมที่มีความต้องการแรงงานมาก ได้แก่

- การขายส่งยกเว้นยานยนต์และจักรยายนต์
- การขายปลีกยกเว้นยานยนต์และจักรยายนต์
- กิจกรรมการจัดหางาน

อัตราการว่างงาน ร้อยละ 0.89

<https://doe.go.th/lmia>



ศูนย์บริหารข้อมูลตลาดแรงงานภาคกลาง

กองบริหารข้อมูลตลาดแรงงาน

บรรณาธิการ

สถานการณ์ตลาดแรงงานภาคกลาง ไตรมาสที่ 4 ปี 2568 (ตุลาคม - ธันวาคม) เป็นการนำเสนอภาพรวมสถานการณ์ในไตรมาสที่ 4 ปี 2568 ด้านความต้องการแรงงาน ผู้สมัครงาน และการบรรจุงาน การไปทำงานต่างประเทศ และการทำงานของคนต่างด้าว จากข้อมูลผลการให้บริการของกรมการจัดหางาน รวมทั้งข้อมูลที่เกี่ยวข้อง ประกอบด้วยข้อมูลด้านเศรษฐกิจ การลงทุน ภาวะการมีงานทำและการว่างงาน ใน 10 จังหวัดภาคกลาง ได้แก่ กรุงเทพมหานคร จังหวัดชัยนาท จังหวัดนนทบุรี จังหวัดปทุมธานี จังหวัดพระนครศรีอยุธยา จังหวัดลพบุรี จังหวัดสมุทรปราการ จังหวัดสระบุรี จังหวัดสิงห์บุรี และจังหวัดอ่างทอง เพื่อเผยแพร่ประชาสัมพันธ์แก่หน่วยงานที่เกี่ยวข้องและผู้ที่สนใจนำไปใช้ประโยชน์ต่อไป

สถานการณ์ตลาดแรงงานภาคกลาง ไตรมาสที่ 4 ปี 2568 (ตุลาคม - ธันวาคม) กำลังแรงงานรวมลดลงร้อยละ 0.69 และผู้มีงานทำลดลงร้อยละ 0.40 จากช่วงเดียวกันของปีก่อน อัตราการว่างงานอยู่ที่ร้อยละ 0.89 ลดลงจากช่วงเดียวกันของปีก่อน ซึ่งอยู่ที่ร้อยละ 1.22 ความต้องการแรงงาน จำนวน 66,082 อัตราเพิ่มขึ้นร้อยละ 39.41 จากช่วงเดียวกันของปีก่อน (47,401 อัตรา) โดยอาชีพช่างเทคนิคและผู้ปฏิบัติงานที่เกี่ยวข้อง มีความต้องการแรงงานมากที่สุด คิดเป็นร้อยละ 23.68 ส่วนการบรรจุงานจำนวน 13,105 คน อาชีพงานพื้นฐานได้รับการบรรจุงานมากที่สุด คิดเป็นร้อยละ 40.31 การเดินทางไปทำงานต่างประเทศเพิ่มขึ้นร้อยละ 2.88 ส่วนจำนวนคนต่างด้าวคงเหลือ ณ เดือนธันวาคม 2568 จำนวน 957,604 คน

หวังเป็นอย่างยิ่งว่า วารสารฉบับนี้จะเป็นประโยชน์ตามสมควร หากต้องการข้อมูลเพิ่มเติมหรือมีข้อเสนอแนะอื่นใด สามารถติดต่อได้ที่กองบริหารข้อมูลตลาดแรงงาน โทรศัพท์ 0 2245 1581 หรือ e-mail : lmi@doe.go.th คณะผู้จัดทำยินดีให้บริการและพร้อมที่จะรับฟัง เพื่อนำไปพิจารณาปรับปรุงให้ดียิ่งขึ้นต่อไป

ศูนย์บริหารข้อมูลตลาดแรงงานภาคกลาง

สารบัญ

คำนำ	
สรุปสาระสำคัญ	1
ภาวะเศรษฐกิจและการลงทุน	4
สถานการณ์ตลาดแรงงานภาคกลาง ไตรมาสที่ 4 ปี 2568 (ตุลาคม – ธันวาคม)	
• กำลังแรงงานและภาวะการมีงานทำ	9
• ภาวะตลาดแรงงาน	15
• การไปทำงานต่างประเทศ	21
• การทำงานของคนต่างด้าว	22
บทความที่น่าสนใจ	24

สรุปสถานการณ์ตลาดแรงงานภาคกลาง ไตรมาสที่ 4 ปี 2568 (ตุลาคม - ธันวาคม)

ภาวะเศรษฐกิจ

ธนาคารแห่งประเทศไทยรายงานภาวะธุรกิจภาคกลางในไตรมาสที่ 4 ปี 2568 ทรงตัวจากช่วงเดียวกันปีก่อน โดยธุรกิจการผลิตและส่งออกขยายตัว ตามกลุ่มสินค้าส่งออกที่อุปสงค์ของคู่ค้าขยายตัวดี รวมทั้งผลดีของโครงการคนละครึ่งพลัสที่ส่งผลดีต่อธุรกิจในประเทศ อย่างไรก็ตาม ค่าเงินบาทที่แข็งค่าต่อเนื่องกดดันคำสั่งซื้อและกำไรของธุรกิจให้ลดลงอย่างมีนัย ส่วนธุรกิจการค้าทรงตัวตามความระมัดระวังการใช้จ่ายมากขึ้นของผู้บริโภคทุกระดับรายได้ แม้ได้รับผลดีจากโครงการคนละครึ่งพลัสต่อยอดขายสินค้าอุปโภคบริโภค โดยเฉพาะจากกลุ่มลูกค้าครัวเรือนฐานรากเพิ่มขึ้น ด้านธุรกิจภาคบริการและการท่องเที่ยวทรงตัว เนื่องจากจำนวนนักท่องเที่ยวต่างชาติหดตัว อย่างไรก็ตาม มาตรการกระตุ้นเศรษฐกิจส่งผลดีต่อธุรกิจร้านอาหาร ขณะที่ธุรกิจอสังหาริมทรัพย์และก่อสร้างภาคเอกชนหดตัวตามกำลังซื้อที่อ่อนแอต่อเนื่อง แต่การก่อสร้างในนิคมอุตสาหกรรมยังขยายตัว โดยเฉพาะกลุ่มที่เกี่ยวข้องกับ Data Center และ AI-related ทั้งนี้ ต้นทุนของภาคธุรกิจลดลงจากช่วงเดียวกันปีก่อนตามการลดต้นทุนการดำเนินงาน (Lean) ที่เข้มข้นขึ้น อาทิ การไม่จ้างแรงงานทดแทนแรงงานที่ลาออก และใช้ Automation และ AI ทดแทนแรงงานมากขึ้น ขณะที่ธุรกิจปรับราคาได้จำกัด เนื่องจากผู้บริโภคระมัดระวังการใช้จ่ายมากขึ้น ทั้งนี้ ธุรกิจยังระมัดระวังการลงทุน ตามความไม่แน่นอนของภาวะเศรษฐกิจ โดยเน้นลงทุนที่ใช้เม็ดเงินไม่สูงเพื่อปรับปรุงประสิทธิภาพในการดำเนินงาน

การจ้างงานโดยรวมทรงตัวจากช่วงเดียวกันปีก่อน โดยในระยะข้างหน้ามีความเสี่ยงมากขึ้นจากการที่

หลายธุรกิจไม่จ้างแรงงานเพื่อทดแทนแรงงานที่ลาออกหรือเกษียณอายุ ขณะที่ธุรกิจที่ยังมีการจ้างงานเพิ่มเติมก็มักจ้างในระดับที่ต่ำกว่าอัตราปกติ ทั้งนี้ ธุรกิจมีการปรับรูปแบบการจ้างงานจากรายเดือนเป็นรายวันมากขึ้น ขณะเดียวกัน หลายภาคธุรกิจประสบปัญหาขาดแคลนแรงงานมีทักษะ โดยเฉพาะงานด้าน IT, Data, AI และ Technology รวมทั้งธุรกิจก่อสร้างที่ขาดแคลนแรงงานที่ไม่มีทักษะ อาทิ แรงงานก่อสร้าง ซึ่งถูกกดดันมากขึ้นจากสถานการณ์ความไม่สงบชายแดนไทย-กัมพูชา

การลงทุน

การลงทุนในภาคกลางช่วงไตรมาสที่ 4 ของปี 2568 มีจำนวนโรงงานขออนุญาตประกอบกิจการใหม่จำนวน 25 แห่ง ลดลงร้อยละ 76.42 เงินลงทุน 1,941.02 ล้านบาท ลดลงร้อยละ 88.28 และมีการจ้างงาน 723 คน ลดลงร้อยละ 88.07 จากช่วงเดียวกันของปีก่อน อุตสาหกรรมผลิตภัณฑ์โลหะ โลหะขั้นมูลฐาน เครื่องจักร เครื่องใช้ไฟฟ้าและยานพาหนะ มีโรงงานขออนุญาตเปิดกิจการใหม่มากที่สุด จำนวน 7 แห่ง คิดเป็นร้อยละ 28 จากจำนวนโรงงานที่ขออนุญาตทั้งหมด เงินลงทุน 121.53 ล้านบาท และมีการจ้างงาน 114 คน เมื่อเปรียบเทียบกับช่วงเดียวกันของปีก่อน อุตสาหกรรมเกือบทั้งหมดมีจำนวนโรงงาน เงินลงทุน และการจ้างงานลดลง ยกเว้น อุตสาหกรรมสิ่งทอ เครื่องแต่งกาย ผลิตหนังสัตว์ และผลิตภัณฑ์จากหนังสัตว์ที่มีการจ้างงานเพิ่มขึ้น พิจารณารายจังหวัด พบว่า จังหวัดที่มีจำนวนโรงงานขออนุญาตเปิดกิจการใหม่มากที่สุดคือ จังหวัดสระบุรี และจังหวัดปทุมธานี รองลงมา ได้แก่ จังหวัดพระนครศรีอยุธยา และจังหวัดสมุทรปราการ เมื่อเปรียบเทียบกับช่วงเดียวกันของปีก่อน จังหวัดที่มีการจ้างงานลดลงมากที่สุดคือ จังหวัดพระนครศรีอยุธยา

ภาวะการมีงานทำและการว่างงาน

ข้อมูลจากสำนักงานสถิติแห่งชาติ กำลังแรงงานรวมลดลง ร้อยละ 0.69 และผู้มีงานทำลดลง ร้อยละ 0.40 จากช่วงเดียวกันของปีก่อน โดยอุตสาหกรรมที่มีผู้มีงานทำมากที่สุด คือ อุตสาหกรรมการผลิต รองลงมา การขายส่ง การขายปลีก การซ่อมแซมยานยนต์ และจักรยานยนต์ และที่พักแรมและบริการด้านอาหาร ตามลำดับ ในขณะที่ผู้ว่างงานลดลงร้อยละ 27.69 อัตราการว่างงานอยู่ที่ร้อยละ 0.89 ลดลงจากช่วงเดียวกันของปีก่อน ซึ่งอยู่ที่ร้อยละ 1.22

การมีงานทำ

ผู้มีงานทำ มีจำนวน 11,323,655 คน คิดเป็นร้อยละ 69.42 ของประชากรอายุ 15 ปีขึ้นไป เมื่อเปรียบเทียบกับช่วงเดียวกันของปีก่อนผู้มีงานทำลดลงร้อยละ 0.40 โดยกรุงเทพมหานคร มีจำนวนผู้มีงานทำลดลงมากที่สุด ผู้มีงานทำในอุตสาหกรรมการผลิตมากที่สุด คิดเป็นร้อยละ 22.82 รองลงมา การขายส่ง การขายปลีก การซ่อมแซมยานยนต์และจักรยานยนต์ ร้อยละ 20.01 ที่พักแรมและบริการด้านอาหาร ร้อยละ 10.64 และการขนส่งและสถานที่เก็บสินค้า ร้อยละ 9.55 เมื่อเปรียบเทียบกับช่วงเดียวกันของปีก่อน การขนส่งและสถานที่เก็บสินค้า มีจำนวนผู้มีงานทำเพิ่มขึ้นมากที่สุด พิจารณาประเภทอาชีพพบว่า เป็นพนักงานบริการ พนักงานขายในร้านค้าและตลาดมากที่สุด คิดเป็นร้อยละ 25.64 รองลงมา ผู้ปฏิบัติงานในโรงงานเครื่องจักรและผู้ปฏิบัติงานด้านการประกอบ ร้อยละ 16.74 ผู้มีงานทำส่วนใหญ่ จบการศึกษาระดับอุดมศึกษา คิดเป็นร้อยละ 34.46 สำหรับสถานภาพการทำงาน เป็นลูกจ้างภาคเอกชนมากที่สุด คิดเป็นร้อยละ 59.55 และทำงานระหว่าง 40-49 ชั่วโมงต่อสัปดาห์มากที่สุด คิดเป็นร้อยละ 71.63

การว่างงาน

ในช่วงไตรมาสที่ 4 ปี 2568 ผู้ว่างงานมีจำนวน 101,615 คน ลดลงจากช่วงเดียวกันของปีก่อน ร้อยละ 27.69 โดยมีอัตราการว่างงานอยู่ที่ร้อยละ 0.89

ลดลงจากช่วงเดียวกันของปีก่อนซึ่งอยู่ที่ร้อยละ 1.22 เมื่อพิจารณาอัตราการว่างงานรายจังหวัด พบว่า จังหวัดสิงห์บุรี มีอัตราการว่างงานสูงสุด อยู่ที่ร้อยละ 1.74 รองลงมา จังหวัดสมุทรปราการ ร้อยละ 1.64 และ จังหวัดชัยนาท ร้อยละ 1.28 ตามลำดับ ส่วนจังหวัดที่มีอัตราการว่างงานต่ำสุด คือ จังหวัดปทุมธานี ร้อยละ 0.60

ความต้องการแรงงาน ผู้สมัครงาน และการบรรจุงาน

ในไตรมาสที่ 4 ปี 2568 มีความต้องการแรงงาน จำนวน 66,082 อัตรา สาขาอุตสาหกรรมที่มีความต้องการแรงงานมาก คือ การขายส่งยกเว้นยานยนต์ และจักรยานยนต์ การขายปลีกยกเว้นยานยนต์และจักรยานยนต์ กิจกรรมการจัดหางาน การบริการด้านอาหารและเครื่องดื่ม และการจัดพิมพ์จำหน่ายหรือเผยแพร่ ภาคอุตสาหกรรมต้องการแรงงานที่จบการศึกษาระดับปริญญาตรีมากที่สุด คิดเป็นร้อยละ 38.07 รองลงมา ระดับมัธยมศึกษา ร้อยละ 24.46 และระดับ ปวช. ร้อยละ 10.47 ส่วนใหญ่ต้องการแรงงานที่มีอายุระหว่าง 25-29 ปี คิดเป็นร้อยละ 27.55 รองลงมา อายุระหว่าง 18-24 ปี ร้อยละ 27.38 และอายุระหว่าง 30-39 ปี ร้อยละ 24.85 สำหรับประเภทอาชีพ พบว่า ช่างเทคนิคและผู้ปฏิบัติงานที่เกี่ยวข้อง มีความต้องการแรงงานมากที่สุด คิดเป็นร้อยละ 23.68 รองลงมา พนักงานบริการ พนักงานขายในร้านค้าและตลาด ร้อยละ 17.90 และเสมียนเจ้าหน้าที่ ร้อยละ 16.65

ผู้สมัครงาน

ผู้สมัครงาน มีจำนวน 19,734 คน เป็นชาย จำนวน 8,921 คน หญิง จำนวน 10,813 คน โดยจังหวัดที่มีผู้สมัครงานมากที่สุด คือ กรุงเทพมหานคร คิดเป็นร้อยละ 52.03 รองลงมา จังหวัดพระนครศรีอยุธยา ร้อยละ 13.77 และจังหวัดสมุทรปราการ ร้อยละ 8.74 ผู้สมัครงานจบการศึกษาระดับมัธยมศึกษามากที่สุด คิดเป็นร้อยละ 44.23 รองลงมา ระดับปริญญาตรี ร้อยละ 24.64 และระดับประถมศึกษาและต่ำกว่า ร้อยละ 12.83 ในขณะที่ประเภทอาชีพ พบว่า อาชีพงานพื้นฐาน

มีผู้สมัครงานมากที่สุด คิดเป็นร้อยละ 28.50 รองลงมาช่างเทคนิคและผู้ปฏิบัติงานที่เกี่ยวข้อง ร้อยละ 24.92 และเสมียนเจ้าหน้าที่ ร้อยละ 18.54 ผู้สมัครงานส่วนใหญ่มีอายุระหว่าง 30-39 ปี คิดเป็นร้อยละ 32.39 รองลงมา อายุระหว่าง 40-49 ปี ร้อยละ 27.95 และอายุระหว่าง 25-29 ปี ร้อยละ 17.90

การบรรจุนาน

ผู้สมัครงานได้รับการบรรจุนาน จำนวน 13,105 คน สาขาอุตสาหกรรมที่มีการบรรจุนานมาก 5 อันดับ ได้แก่ การขายปลีกยกเว้นยานยนต์และจักรยานยนต์ การขายส่งยกเว้นยานยนต์และจักรยานยนต์ การผลิตยานยนต์รถพ่วงและรถกึ่งพ่วง การผลิตผลิตภัณฑ์อาหาร และการผลิตผลิตภัณฑ์คอมพิวเตอร์อิเล็กทรอนิกส์ เมื่อเปรียบเทียบกับช่วงเดียวกันของปีก่อน การบรรจุนานลดลงคิดเป็นร้อยละ 1.07 สำหรับประเภทอาชีพ พบว่า อาชีพงานพื้นฐานมีการบรรจุนานมากที่สุด คิดเป็นร้อยละ 40.31 รองลงมาช่างเทคนิคและผู้ปฏิบัติงานที่เกี่ยวข้อง ร้อยละ 22.05 และเสมียนเจ้าหน้าที่ ร้อยละ 15.96 ส่วนระดับการศึกษา พบว่า ระดับมัธยมศึกษามีการบรรจุนานมากที่สุด คิดเป็นร้อยละ 53.17 รองลงมา ระดับปริญญาตรี ร้อยละ 15.93 และระดับประถมศึกษา และต่ำกว่า ร้อยละ 13.70 เป็นการบรรจุนานผู้ที่มีอายุระหว่าง 30-39 ปี มากที่สุด คิดเป็นร้อยละ 32.16 รองลงมา อายุระหว่าง 40-49 ปี ร้อยละ 27.49 และอายุระหว่าง 25-29 ปี ร้อยละ 17.91 ตามลำดับ

การไปทำงานต่างประเทศ

ในช่วงไตรมาสที่ 4 ของปี 2568 แรงงานไทยที่ได้รับอนุญาตให้เดินทางไปทำงานต่างประเทศ มีจำนวน 1,748 คน เป็นชาย 1,103 คน หญิง 645 คน โดยมีภูมิลำเนาอยู่ในกรุงเทพมหานครมากที่สุด คิดเป็นร้อยละ 34.21 รองลงมา จังหวัดสมุทรปราการ ร้อยละ 15.10 และจังหวัดนนทบุรี ร้อยละ 13.62 เมื่อเปรียบเทียบกับช่วงเดียวกันของปีก่อน แรงงานไทย

ที่เดินทางไปทำงานต่างประเทศเพิ่มขึ้นร้อยละ 2.88 เมื่อพิจารณาประเภทการเดินทาง พบว่า เดินทางไปทำงานในลักษณะบริษัทจัดหางานจัดส่งมากที่สุด รองลงมา นายจ้างพาไปทำงาน เดินทางด้วยตนเอง กรมการจัดหางานจัดส่ง และนายจ้างส่งไปฝึกงาน เมื่อพิจารณาระดับการศึกษา พบว่า แรงงานไทยที่ได้รับอนุญาตให้เดินทางไปทำงานต่างประเทศเป็นผู้ที่จบการศึกษาระดับปริญญาตรีขึ้นไปมากที่สุด คิดเป็นร้อยละ 43.99 รองลงมา ระดับมัธยมศึกษา ร้อยละ 28.60 ระดับ ปวช./ปวท./ปวส./อนุปริญญา ร้อยละ 21.40 และระดับประถมศึกษา ร้อยละ 6.01 โดยประเทศที่มีแรงงานไทยเดินทางไปทำงาน 10 อันดับแรก ได้แก่ สาธารณรัฐประชาธิปไตยประชาชนลาว ญี่ปุ่น ไต้หวัน รัฐอิสราเอล สหรัฐอเมริกา สาธารณรัฐเกาหลี สาธารณรัฐสิงคโปร์ ฮองกง อินเดีย และมาเลเซีย ตามลำดับ ส่วนประเภทอาชีพที่แรงงานไทยเดินทางไปทำงาน ได้แก่ ช่างเทคนิค วิศวกร คนงานทั่วไป นวดแผนโบราณ และพนักงานต้อนรับบนเครื่องบิน

การทำงานของคนต่างด้าว

ข้อมูลสำนักบริหารแรงงานต่างด้าว ณ เดือนธันวาคม 2568 มีคนต่างด้าวใน 10 จังหวัดภาคกลางคงเหลือ จำนวน 957,604 คน แยกเป็นแรงงานประเภทฝีมือ จำนวน 121,643 คน คิดเป็นร้อยละ 12.70 แรงงานต่างด้าว 4 สัญชาติ (เมียนมา ลาว กัมพูชา และเวียดนาม) จำนวน 821,673 คน ร้อยละ 85.81 ชนกลุ่มน้อย (จีนฮ่อ ฯลฯ) จำนวน 14,288 คน ร้อยละ 1.49 จังหวัดที่มีคนต่างด้าวคงเหลือมากที่สุด ได้แก่ กรุงเทพมหานคร จำนวน 539,645 คน คิดเป็นร้อยละ 56.35 รองลงมา จังหวัดสมุทรปราการ จำนวน 137,812 คน ร้อยละ 14.39 จังหวัดปทุมธานี จำนวน 126,975 คน ร้อยละ 13.26 จังหวัดนนทบุรี จำนวน 81,955 คน ร้อยละ 8.56 และจังหวัดพระนครศรีอยุธยา จำนวน 32,468 คน ร้อยละ 3.39

ภาวะเศรษฐกิจและการลงทุนไตรมาสที่ 4 ปี 2568 (ตุลาคม – ธันวาคม)

ภาวะเศรษฐกิจ

ธนาคารแห่งประเทศไทยรายงานภาวะธุรกิจภาคกลางในไตรมาสที่ 4 ปี 2568 ทรงตัวจากช่วงเดียวกันปีก่อน โดยธุรกิจการผลิตและส่งออกขยายตัว ตามกลุ่มสินค้าส่งออกที่อุปสงค์ของคู่ค้าขยายตัวดี รวมทั้งผลผลิตของโครงการคนละครึ่งพลัสที่ส่งผลดีต่อธุรกิจในประเทศ อย่างไรก็ตาม ค่าเงินบาทที่แข็งค่าต่อเนื่องกดดันคำสั่งซื้อและกำไรของธุรกิจให้ลดลงอย่างมีนัย ส่วนธุรกิจการค้าทรงตัวตามความระมัดระวังการใช้จ่ายมากขึ้นของผู้บริโภคทุกระดับรายได้ แม้ได้รับผลดีจากโครงการคนละครึ่งพลัสที่ทยอยขยายสินค้าอุปโภคบริโภค โดยเฉพาะจากกลุ่มลูกค้าครัวเรือนฐานรากเพิ่มขึ้นด้านธุรกิจภาคบริการและการท่องเที่ยวทรงตัวเนื่องจากจำนวนนักท่องเที่ยวต่างชาติหดตัว อย่างไรก็ตามมาตรการกระตุ้นเศรษฐกิจส่งผลดีต่อธุรกิจร้านอาหาร ขณะที่ธุรกิจอสังหาริมทรัพย์และก่อสร้างภาคเอกชนหดตัวตามกำลังซื้อที่อ่อนแอต่อเนื่อง แต่การก่อสร้างในนิคมอุตสาหกรรมยังขยายตัว โดยเฉพาะกลุ่มที่เกี่ยวข้องกับ Data Center และ AI-related ทั้งนี้ ต้นทุนของภาคธุรกิจลดลงจากช่วงเดียวกันปีก่อน ตามการลดต้นทุนการดำเนินงาน (Lean) ที่เข้มข้นขึ้น อาทิ การไม่จ้างแรงงานทดแทนแรงงานที่ลาออก และใช้ Automation และ AI ทดแทนแรงงานมากขึ้น ขณะที่ธุรกิจปรับราคาได้จำกัด เนื่องจากผู้บริโภคระมัดระวังการใช้จ่ายมากขึ้น ทั้งนี้ ธุรกิจยังระมัดระวังการลงทุนตามความไม่แน่นอนของภาวะเศรษฐกิจ โดยเน้นลงทุนที่ใช้เงินสดไม่สูง เพื่อปรับปรุงประสิทธิภาพในการดำเนินงาน

ธุรกิจการผลิตและส่งออกขยายตัวเล็กน้อยจากช่วงเดียวกันปีก่อน จากกลุ่มสินค้าส่งออกบางสินค้าที่อุปสงค์คู่ค้าดีต่อเนื่อง และผลดีของโครงการคนละครึ่งพลัสต่อธุรกิจในประเทศแม้ค่าเงินบาทที่แข็งค่าต่อเนื่อง

เป็นปัจจัยกดดันคำสั่งซื้อและกำไรของธุรกิจที่เกี่ยวข้องกับการส่งออก **กลุ่มธุรกิจที่ขยายตัว** ได้แก่ 1) กลุ่มที่อุปสงค์คู่ค้าดีต่อเนื่อง ธุรกิจผลิตชิ้นส่วนอิเล็กทรอนิกส์ อาทิ HDD ตามวัฏจักรขาขึ้นของกลุ่มอิเล็กทรอนิกส์และการขยายตัวของ Data Center ซึ่งคาดว่าจะเติบโตได้ต่อเนื่องไปถึงปลายปี 2569 ธุรกิจผลิตไก่แช่เย็นแช่แข็งจากการส่งออกไปยังสหภาพยุโรปที่ขยายตัวต่อเนื่องจากครึ่งปีแรกเพื่อทดแทนสินค้าจากบราซิล ที่ประสบปัญหาการแพร่ระบาดของไข้หวัดนก ประกอบกับสินค้าไทยที่คุณภาพเหนือกว่าคู่แข่ง ธุรกิจผลิตยานยนต์และชิ้นส่วนตามการเร่งผลิตรถยนต์ EV ก่อนมาตรการสนับสนุน EV 3.0 จะสิ้นสุดในสิ้นปี 2568 รวมถึงกลุ่มผู้ผลิตชิ้นส่วนรถยนต์สันดาปที่มีการส่งออกเพิ่มขึ้น จากการทยอยปิดโรงงานของผู้ผลิตในสหภาพยุโรป อย่างไรก็ตาม การผลิตรถกระบะหดตัวจากยอดขายที่ฟื้นตัวช้าตามความไม่แน่นอนของรายได้เกษตรกร 2) กลุ่มที่ได้รับผลดีจากมาตรการกระตุ้นเศรษฐกิจ ธุรกิจผลิตเครื่องดื่มที่ไม่มีแอลกอฮอล์ เช่น น้ำผลไม้ และนม จากผลดีของโครงการคนละครึ่งพลัสที่สนับสนุนการบริโภคในประเทศ แม้การส่งออกหดตัวตามสถานการณ์ความไม่สงบชายแดนไทย-กัมพูชา **กลุ่มธุรกิจที่หดตัว** ได้แก่ 1) กลุ่มที่ได้รับผลกระทบจาก Reciprocal Tariffs และค่าเงินบาทแข็งค่า ธุรกิจผลิตกุ้งแช่แข็งและทูน่ากระป๋อง ที่คำสั่งซื้อจากสหรัฐฯ ลดลง อีกทั้งค่าเงินบาทแข็งค่าซ้ำเติมขีดความสามารถในการแข่งขันกับคู่แข่ง อาทิ เอกวาดอร์ เวียดนาม ธุรกิจผลิตพลาสติก โดยเฉพาะผลิตภัณฑ์พลาสติกแบบ Mass ที่สูญเสียคำสั่งซื้อบางส่วนให้คู่แข่งอย่างเวียดนามและอินเดีย ประกอบกับกำลังซื้อในประเทศอ่อนแอ ทำให้ยอดขายในประเทศหดตัว 2) กลุ่มอื่นๆ ธุรกิจผลิตเครื่องปรับอากาศที่ใช้ในครัวเรือนโดยเฉพาะรุ่นราคาต่ำ เผชิญการแข่งขัน

จากสินค้านำเข้าจากต่างประเทศ อาทิ จีน กัดดันยอดขายในประเทศ และการขยายฐานการผลิตของบริษัทแม่ไปยังประเทศอื่น เช่น อินโดนีเซีย ทำให้การส่งออกของไทยหดตัว

ธุรกิจการค้าทรงตัวจากช่วงเดียวกันปีก่อนตามผลดีของมาตรการกระตุ้นเศรษฐกิจ อาทิ โครงการคนละครึ่งพลัสที่ช่วยกระตุ้นยอดขายสินค้าอุปโภคบริโภค เช่น อาหารสด เครื่องดื่ม เครื่องแต่งกาย อย่างไรก็ตามความไม่แน่นอนของภาวะเศรษฐกิจและกำลังซื้อที่ลดลงทำให้ผู้บริโภคระมัดระวังการใช้จ่ายเพิ่มขึ้นในทุกระดับรายได้ ใช้เวลาตัดสินใจซื้อสินค้านานขึ้น และมีความอ่อนไหวต่อราคามากขึ้น ซึ่งจำแนกตามระดับรายได้ ดังนี้ ผู้บริโภคระดับรายได้น้อย ใช้จ่ายหดตัวจากปีก่อน โดยเลือกซื้อสินค้าอุปโภคบริโภคที่ไม่ต้องมีแบรนด์ราคาถูกกว่าเดิม และเน้นสินค้าจำเป็นพื้นฐาน ผู้บริโภคระดับรายได้กลางถึงสูง ใช้จ่ายขยายตัวจากปีก่อน แต่เห็นการชะลอการใช้จ่ายสินค้าเกี่ยวกับความงามและสินค้า Luxury อีกทั้งเห็นการปรับพฤติกรรมไปซื้อสินค้าที่เน้นความคุ้มค่าแทนสินคาราคาสูง อาทิ เฟอร์นิเจอร์ ทั้งนี้ มีข้อสังเกต ดังนี้

- 1) สภาพคล่องของผู้บริโภคแยลง สะท้อนจาก การเปลี่ยนแปลงรูปแบบการชำระเงินเป็นซื้อก่อนจ่ายทีหลัง (Buy Now Pay Later : BNPL) ในวงกว้างขึ้น สำหรับสินค้าที่มีมูลค่าไม่สูง อาทิ ข้าวสารและปลากระป๋อง การซื้อสินค้าด้วยวงเงิน BNPL และนำไปขายต่อในราคาต่ำกว่าตลาดเพื่อให้ได้รับเงินสดทันที
- 2) ยอดขายต่อสาขาเดิมปรับลดลงจากปีก่อนชัดเจนในครึ่งหลังปี 2568 ตามความระมัดระวังในการใช้จ่าย ทำให้ธุรกิจในประเทศต้องแข่งขันรุนแรงขึ้นผ่านการทำโปรโมชั่นถี่ขึ้นและแรงขึ้น การลดราคาสินค้า รวมถึงการขยายจำนวนสาขาร้านค้าเพิ่มเพื่อพยุงยอดขายและรักษาส่วนแบ่งการตลาด

ธุรกิจภาคบริการและการท่องเที่ยวทรงตัวจากช่วงเดียวกันปีก่อนตามจำนวนนักท่องเที่ยวต่างชาติที่หดตัวจากภาพลักษณ์ความปลอดภัย การแข่งขันจากประเทศอื่นในภูมิภาคที่สูงขึ้น อาทิ การแข่งขันด้านราคา อีกทั้งยังถูกซ้ำเติมด้วยค่าเงินบาทที่แข็งค่าต่อเนื่อง

อย่างไรก็ดี มาตรการกระตุ้นเศรษฐกิจ ส่งผลดีต่อรายได้ธุรกิจร้านอาหาร กลุ่มธุรกิจที่พึ่งพาอุปสงค์จากนักท่องเที่ยวต่างชาติ ธุรกิจโรงแรมและธุรกิจทัวร์หดตัวตามจำนวนนักท่องเที่ยวกลุ่ม Short-haul ที่ลดลง อาทิ จีน จากความกังวลด้านความปลอดภัย แม้ความสัมพันธ์ทางการทูตไทย-จีนที่ต่อเนื่องจะช่วยเพิ่มความเชื่อมั่นของนักท่องเที่ยวให้ดีขึ้น ขณะที่ค่าเงินบาทที่แข็งค่ายังมีผลต่อความสามารถในการแข่งขันด้านราคา อย่างไรก็ตาม จำนวนนักท่องเที่ยวกลุ่ม Long-haul เช่น สหภาพยุโรป ปรับเพิ่มขึ้นจากปีก่อน สะท้อนจากจำนวนเส้นทางบินระยะไกลที่เพิ่มขึ้น ทั้งนี้ ธุรกิจ Wellness ได้รับความนิยมมากขึ้น โดยเฉพาะในกลุ่มนักท่องเที่ยว Long-haul กลุ่มธุรกิจที่พึ่งพาอุปสงค์จากนักท่องเที่ยวไทย ธุรกิจร้านอาหารขยายตัวจากมาตรการกระตุ้นเศรษฐกิจ ได้แก่ โครงการคนละครึ่งพลัส โดยเฉพาะร้านอาหาร Micro-SMEs ที่มียอดขายน้อยกว่า 7,000 บาทต่อวัน อาทิ ร้านอาหารในท้องแถวขนาดเล็ก และร้านอาหารประเภทสตรีทฟู้ด อีกทั้งโครงการเที่ยวดีมีคืน ส่งผลดีต่อร้านอาหารขนาดกลางขึ้นไป อาทิ ร้านอาหารในห้างสรรพสินค้าที่จดทะเบียนภาษีมูลค่าเพิ่ม

ธุรกิจอสังหาริมทรัพย์และก่อสร้างหดตัวจากช่วงเดียวกันปีก่อนตามกำลังซื้อที่อ่อนแอต่อเนื่องและการเข้าถึงสินเชื่อจากสถาบันการเงินที่จำกัด ธุรกิจอสังหาริมทรัพย์หดตัวตามกำลังซื้อที่อ่อนแอจากภาวะเศรษฐกิจที่ชะลอตัว กระทบต่อผู้บริโภคในทุกระดับรายได้และลามไปถึงลูกค้าระดับกลางถึงสูง ส่งผลให้

- 1) ผู้บริโภคใช้เวลาในการตัดสินใจนานขึ้น และ
- 2) อัตราการปฏิเสธสินเชื่อ (Rejection Rate) จากสถาบันการเงินสูงขึ้นจากปีก่อนหน้าทำให้ผู้พัฒนาโครงการต้องแข่งขันด้านราคารุนแรงขึ้น นอกจากนี้ ยอดขายยังเผชิญแรงกดดันจากพฤติกรรมของคนรุ่นใหม่ที่นิยมการเช่าแทนการเป็นเจ้าของ อย่างไรก็ตาม ยอดขายคอนโดมิเนียมเริ่มฟื้นตัวบ้างจากไตรมาสก่อน หลังจากที่ผู้บริโภคเคยชะลอการซื้อในช่วงเกิดเหตุการณ์แผ่นดินไหว

ส่วนธุรกิจก่อสร้างที่อยู่อาศัยหดตัวตามการเปิดโครงการที่ลดลงของผู้พัฒนาโครงการ ขณะที่ธุรกิจก่อสร้างภาครัฐทรงตัว ตามการเบิกจ่ายที่ดำเนินได้ตามแผน อย่างไรก็ตาม ธุรกิจก่อสร้างนิคมอุตสาหกรรมยังขยายตัวได้ โดยเฉพาะกลุ่ม Data Center และ AI-Related ทั้งนี้ มีข้อสังเกตในการปรับตัวของธุรกิจอสังหาริมทรัพย์เพื่อพ่วงยอดขายที่หดตัว ดังนี้ ขายโครงการบ้านและคอนโดแบบยอมนขาดทุน เพื่อระบายสต็อกที่อยู่อาศัยคงค้างและดึงกระแสเงินสดกลับเข้าธุรกิจ ขยายช่องทางรายได้ไปยังธุรกิจอื่น อาทิ โรงแรม การปล่อยเช่าคอนโด อพาร์ทเมนต์ และนิคมอุตสาหกรรม ใช้ประโยชน์จากที่ดินเดิมผ่านการปล่อยเช่าระยะสั้น สร้างพันธมิตรในช่องทางใหม่เพื่อส่งเสริมการขาย อาทิ TikTok

การลงทุนโดยรวมหดตัวจากช่วงเดียวกันปีก่อน โดยธุรกิจระมัดระวังการลงทุนอย่างต่อเนื่อง ตามความไม่แน่นอนของภาวะเศรษฐกิจ ธุรกิจส่วนใหญ่จึงลงทุนที่ใช้เม็ดเงินไม่สูงเพื่อปรับปรุงประสิทธิภาพในการดำเนินงาน ยกเว้นบางธุรกิจที่ลงทุนเพิ่มขึ้นจากปีก่อน โดยเฉพาะกลุ่มชิ้นส่วนอิเล็กทรอนิกส์และ Data Center ที่ยังลงทุนโดยใช้เม็ดเงินมูลค่าสูง ธุรกิจผลิตส่วนใหญ่ลงทุนเพื่อปรับปรุงประสิทธิภาพการผลิตได้แก่ 1) ลงทุน Automation ในกระบวนการผลิต เพื่อลดความสูญเสีย (Waste) หรือทดแทนแรงงานในกระบวนการทำงานซ้ำ 2) ปรับปรุงเครื่องจักรเดิมตามรอบการผลิต 3) พัฒนาผลิตภัณฑ์ (R&D) อาทิ ธุรกิจเครื่องปรับอากาศกลุ่ม Commercial เพื่อเพิ่มความสามารถในการแข่งขันยกเว้นธุรกิจไก่แช่เย็นแช่แข็งที่ขยายฟาร์มเพื่อรองรับอุปสงค์ของตลาด และกลุ่มผลิตชิ้นส่วนอิเล็กทรอนิกส์ที่นำเข้าเครื่องจักรเพื่อรองรับการผลิต Mass Production หลังการพัฒนาเทคโนโลยีใหม่ในช่วงก่อนหน้านี้ ธุรกิจค้าปลีกเปิดสาขาตามแผนที่วางไว้ แต่เลือกเปิดเฉพาะพื้นที่ที่มีศักยภาพในการเติบโต อาทิ สุขุมวิท ศรีราชา ที่มีอุปสงค์จากลูกค้าต่างชาติ หรือขยายสาขาไปในพื้นที่ต่างจังหวัดเพื่อทดแทนยอดขายต่อสาขาที่หดตัวจากปีก่อน

ขณะที่ธุรกิจบริการเม็ดเงินลงทุนหดตัวจากปีก่อน เนื่องจากธุรกิจหันมาเน้นการลงทุนที่ใช้เม็ดเงินลงทุนไม่สูง อาทิ ธุรกิจโรงแรมที่ปรับปรุงพื้นที่ในโรงแรมเดิม รวมทั้งธุรกิจร้านอาหารปรับไปให้บริการรับจ้างบริหารและเก็บค่าธรรมเนียมแทนการลงทุนขยายสาขาด้วยตนเอง เช่นเดียวกับธุรกิจอสังหาริมทรัพย์ที่ระมัดระวังการซื้อที่ดินและการเปิดโครงการที่อยู่อาศัยใหม่เนื่องจากยอดขายที่อยู่อาศัยหดตัว

การจ้างงานโดยรวมทรงตัวจากช่วงเดียวกันปีก่อน โดยในระยะข้างหน้ามีความเสี่ยงมากขึ้นจากการที่หลายธุรกิจไม่จ้างแรงงานเพื่อทดแทนแรงงานที่ลาออกหรือเกษียณอายุ ขณะที่ธุรกิจที่ยังมีการจ้างงานเพิ่มเติมก็มักจ้างในระดับที่ต่ำกว่าอัตราปกติ ทั้งนี้ ธุรกิจมีการปรับรูปแบบการจ้างงานจากรายเดือนเป็นรายวันมากขึ้น ขณะเดียวกัน หลายภาคธุรกิจประสบปัญหาขาดแคลนแรงงานมีทักษะ โดยเฉพาะงานด้าน IT, Data, AI และ Technology รวมทั้งธุรกิจก่อสร้างที่ขาดแคลนแรงงานที่ไม่มีทักษะ อาทิ แรงงานก่อสร้าง ซึ่งถูกกดดันมากขึ้นจากสถานการณ์ความไม่สงบชายแดนไทย-กัมพูชา

ต้นทุนโดยรวมหดตัวจากช่วงเดียวกันปีก่อน จากหลายธุรกิจที่ลดต้นทุนการดำเนินงานมากขึ้น อาทิ การควบรวมหน่วยธุรกิจ (Centralization) ลดการพึ่งพาแรงงานด้วย Automation การนำเทคโนโลยี AI มาใช้ในการดำเนินงานมากขึ้น รวมถึงจ้างที่ปรึกษาด้านการบริหารต้นทุนองค์กร แต่บางธุรกิจต้องเผชิญกับต้นทุนด้านมาตรฐานความปลอดภัยและการปรับตัวเข้าสู่มาตรฐานสิ่งแวดล้อมที่เพิ่มขึ้น อย่างไรก็ตาม ธุรกิจปรับขึ้นราคาสินค้าและบริการได้จำกัด เนื่องจากผู้บริโภคระมัดระวังการใช้จ่ายมากขึ้น ทำให้ธุรกิจต้องหันไปใช้เครื่องมือด้านการตลาดมากขึ้น อาทิ จัดทำโปรโมชั่น โดยในธุรกิจอสังหาริมทรัพย์และธุรกิจการค้ามีการปรับราคาสินค้าลงและจัดอีเวนต์ เพื่อพ่วงไม่ให้ยอดขายหดตัว

การลงทุน

ข้อมูลจากกรมโรงงานอุตสาหกรรม การลงทุนในภาคกลางช่วงไตรมาสที่ 4 ของปี 2568 มีจำนวนโรงงานขออนุญาตประกอบกิจการใหม่ จำนวน 25 แห่ง ลดลงร้อยละ 76.42 เงินลงทุน 1,941.02 ล้านบาท ลดลงร้อยละ 88.28 และมีการจ้างงาน 723 คน ลดลงร้อยละ 88.07 จากช่วงเดียวกันของปีก่อน โดยจังหวัดสระบุรี และจังหวัดปทุมธานี มีจำนวนโรงงานขอเปิดกิจการใหม่มากที่สุด

เมื่อพิจารณาตามประเภทอุตสาหกรรม พบว่า อุตสาหกรรมผลิตภัณฑ์โลหะ โลหะขั้นมูลฐาน เครื่องจักร เครื่องใช้ไฟฟ้าและยานพาหนะ มีโรงงานขออนุญาตเปิดกิจการใหม่มากที่สุด จำนวน 7 แห่ง คิดเป็นร้อยละ 28 จากจำนวนโรงงานที่ขออนุญาตทั้งหมด เงินลงทุน

121.53 ล้านบาท และมีการจ้างงาน 114 คน รองลงมา อุตสาหกรรมเคมีภัณฑ์ ปิโตรเลียม กระดาษ การพิมพ์ ผลิตภัณฑ์ยางและพลาสติก มีโรงงานจำนวน 5 แห่ง คิดเป็นร้อยละ 20 เงินลงทุน 714.59 ล้านบาท การจ้างงาน 197 คน และอุตสาหกรรมอาหาร เครื่องดื่ม และผลิตภัณฑ์จากพืช มีโรงงานจำนวน 2 แห่ง คิดเป็นร้อยละ 8 เงินลงทุน 46.65 ล้านบาท การจ้างงาน 63 คน เมื่อเปรียบเทียบกับช่วงเดียวกันของปีก่อน จำนวนโรงงานขออนุญาตประกอบกิจการใหม่ ลดลงร้อยละ 76.42 โดยประเภทอุตสาหกรรมเกือบทั้งหมด มีจำนวนโรงงาน เงินลงทุน และการจ้างงานลดลง ยกเว้น อุตสาหกรรมสิ่งทอ เครื่องแต่งกาย ผลิตหนังสัตว์ และ ผลิตภัณฑ์จากหนังสัตว์ที่มีการจ้างงานเพิ่มขึ้น

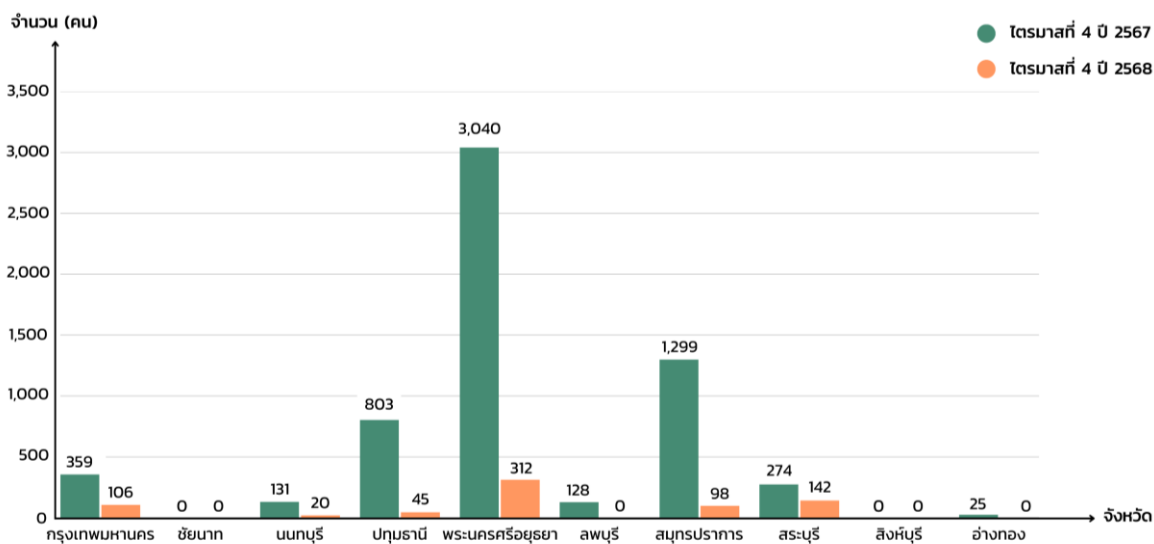
แผนภูมิที่ 1 แสดงจำนวนโรงงานและการจ้างงาน ไตรมาสที่ 4 (ตุลาคม - ธันวาคม) ปี 2568 จำแนกรายจังหวัด



พิจารณารายจังหวัด พบว่า จังหวัดสระบุรี และจังหวัดปทุมธานี มีจำนวนโรงงานขออนุญาตเปิดกิจการใหม่มากที่สุดจำนวน 6 แห่ง คิดเป็นร้อยละ 24 รองลงมา ได้แก่ จังหวัดพระนครศรีอยุธยา และจังหวัดสมุทรปราการ จำนวน 4 แห่ง ร้อยละ 16 กรุงเทพมหานคร และจังหวัดนนทบุรี จำนวน 2 แห่ง ร้อยละ 8 และจังหวัดสิงห์บุรี จำนวน 1 แห่ง ร้อยละ 4

ส่วนจังหวัดที่มีการจ้างงานมากที่สุด คือ จังหวัดพระนครศรีอยุธยา รองลงมา ได้แก่ จังหวัดสระบุรี กรุงเทพมหานคร จังหวัดสมุทรปราการ จังหวัดปทุมธานี และจังหวัดนนทบุรี ตามลำดับ เมื่อเปรียบเทียบกับช่วงเดียวกันของปีก่อน จังหวัดที่มีการจ้างงานลดลงมากที่สุด คือ จังหวัดพระนครศรีอยุธยา

แผนภูมิที่ 2 แสดงการจ้างงาน จำแนกรายจังหวัด
เปรียบเทียบไตรมาสที่ 4 (ตุลาคม - ธันวาคม) ปี 2567 และปี 2568



ตารางที่ 1 แสดงการลงทุนใหม่ในอุตสาหกรรม จำแนกตามจำนวนโรงงาน จำนวนเงินลงทุน และการจ้างงาน
ใน 10 จังหวัดภาคกลาง เปรียบเทียบไตรมาสที่ 4 (ตุลาคม - ธันวาคม) ปี 2567 และปี 2568

อุตสาหกรรม	ไตรมาสที่ 4 ปี 2567 (ต.ค. - ธ.ค.)			ไตรมาสที่ 4 ปี 2568 (ต.ค. - ธ.ค.)		
	โรงงาน (แห่ง)	เงินลงทุน (ล้านบาท)	การจ้างงาน (คน)	โรงงาน (แห่ง)	เงินลงทุน (ล้านบาท)	การจ้างงาน (คน)
อาหาร เครื่องดื่ม และผลิตภัณฑ์จากพืช	12	1,438.61	642	2	46.65	63
สิ่งทอ เครื่องแต่งกาย ผลิตภัณฑ์หนังสัตว์ และผลิตภัณฑ์จากหนังสัตว์	3	313.30	76	1	17.00	79
แปรรูปไม้ ผลิตภัณฑ์จากไม้ เครื่องเรือน เครื่องตกแต่งในอาคาร และผลิตภัณฑ์โลหะ	7	292.00	200	1	16.60	10
เคมีภัณฑ์ ปิโตรเลียม กระดาษ การพิมพ์ ผลิตภัณฑ์ยางและพลาสติก	17	1,889.78	676	5	714.59	197
ผลิตภัณฑ์โลหะ โลหะขั้นมูลฐาน เครื่องจักร เครื่องใช้ไฟฟ้า และยานพาหนะ	31	11,009.82	3,810	7	121.53	114
การผลิตอื่น ๆ	36	1,611.24	655	9	1,024.65	260
รวมทั้งสิ้น	106	16,554.75	6,059	25	1,941.02	723

ที่มา : กรมโรงงานอุตสาหกรรม

สถานการณ์ตลาดแรงงานภาคกลาง ไตรมาสที่ 4 ปี 2568 (ตุลาคม - ธันวาคม)

กำลังแรงงานและภาวะการมีงานทำ

ข้อมูลจากสำนักงานสถิติแห่งชาติ กำลังแรงงานรวมลดลงร้อยละ 0.69 และผู้มีงานทำลดลงร้อยละ 0.40 จากช่วงเดียวกันของปีก่อน โดยอุตสาหกรรมที่มีผู้มีงานทำมากที่สุด คือ อุตสาหกรรมการผลิต

รองลงมา การขายส่ง การขายปลีก การซ่อมแซมยานยนต์ และจักรยานยนต์ และที่พักรวมและบริการด้านอาหารตามลำดับ ในขณะที่ผู้ว่างงานลดลงร้อยละ 27.69 อัตราการว่างงานอยู่ที่ร้อยละ 0.89 ลดลงจากช่วงเดียวกันของปีก่อน ซึ่งอยู่ที่ร้อยละ 1.22

**ตารางที่ 2 แสดงจำนวนประชากร ใน 10 จังหวัดภาคกลาง จำแนกตามสถานภาพแรงงาน
เปรียบเทียบไตรมาสที่ 4 (ตุลาคม - ธันวาคม) ปี 2567 และปี 2568**

สถานภาพแรงงาน	ไตรมาสที่ 4 (ตุลาคม - ธันวาคม)		การเปลี่ยนแปลง จากระยะเดียวกันของปีก่อน	
	ปี 2567	ปี 2568	จำนวน	(ร้อยละ)
1. ประชากรอายุ 15 ปีขึ้นไป	16,192,876	16,312,636	119,760	0.74
2. ผู้อยู่ในกำลังแรงงาน (กำลังแรงงานรวม)	11,512,948	11,433,264	-79,684	-0.69
2.1 ผู้มีงานทำ	11,369,295	11,323,655	-45,640	-0.40
2.2 ผู้ว่างงาน	140,520	101,615	-38,905	-27.69
2.3 ผู้ที่รอฤดูกาล	3,132	7,994	4,862	155.24
3. ผู้ไม่อยู่ในกำลังแรงงาน	4,679,928	4,879,372	199,444	4.26
4. อัตราการว่างงาน (ร้อยละ)	1.22	0.89		

ที่มา: สำนักงานสถิติแห่งชาติ

$$\text{หมายเหตุ: อัตราการว่างงาน} = \frac{\text{ผู้ว่างงาน} \times 100}{\text{ผู้อยู่ในกำลังแรงงาน}}$$

กำลังแรงงาน

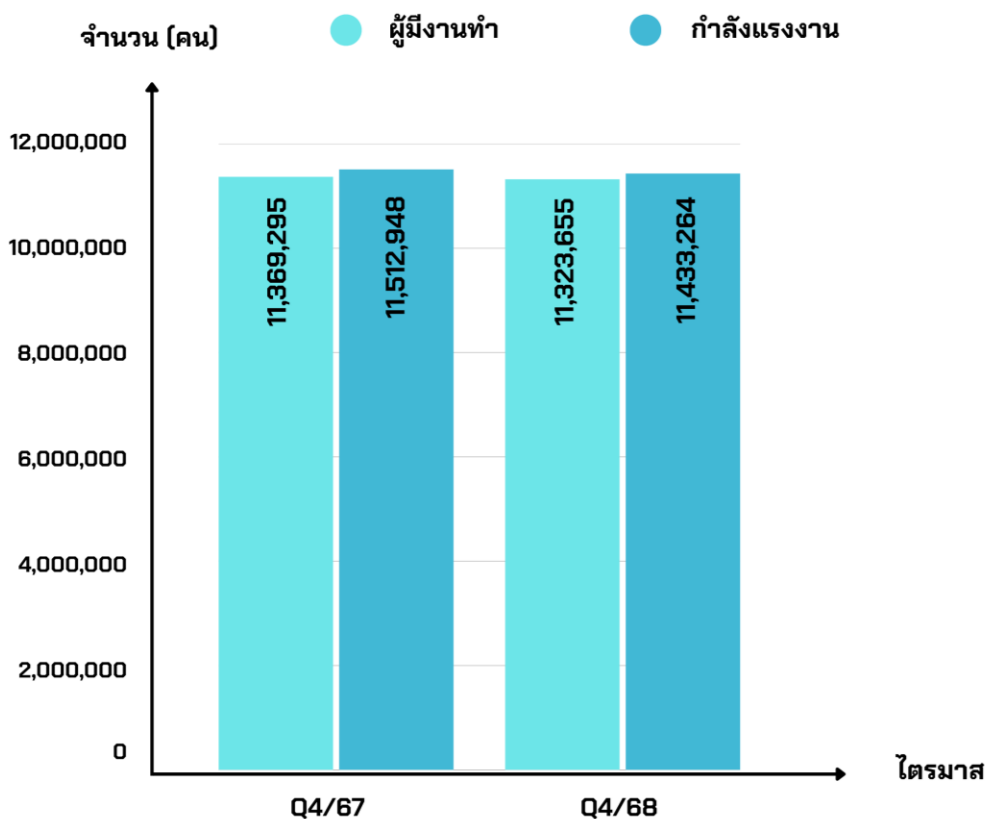
ในไตรมาสที่ 4 ปี 2568 มีประชากรอายุ 15 ปีขึ้นไป จำนวน 16,312,636 คน กำลังแรงงานรวม 11,433,264 คน เมื่อเปรียบเทียบกับช่วงเดียวกันของปีก่อน ประชากรอายุ 15 ปีขึ้นไปเพิ่มขึ้นร้อยละ 0.74 กำลังแรงงานลดลงร้อยละ 0.69 สำหรับระดับการศึกษาของประชากรอายุ 15 ปีขึ้นไป พบว่า เป็นผู้ที่จบการศึกษาระดับอุดมศึกษามากที่สุด จำนวน

4,910,871 คน คิดเป็นร้อยละ 30.10 รองลงมา เป็นผู้ที่จบการศึกษาระดับประถมศึกษาและต่ำกว่า จำนวน 4,612,889 คน ร้อยละ 28.28 ระดับมัธยมศึกษาตอนปลาย จำนวน 3,512,667 คน ร้อยละ 21.53 และระดับมัธยมศึกษาตอนต้น จำนวน 3,089,563 คน ร้อยละ 18.94 เมื่อเปรียบเทียบกับช่วงเดียวกันของปีก่อน ประชากรอายุ 15 ปีขึ้นไป ที่จบการศึกษาระดับมัธยมศึกษาตอนต้น มีจำนวนเพิ่มขึ้นมากที่สุด

เมื่อพิจารณารายจังหวัด พบว่า กรุงเทพมหานคร มีประชากรอายุ 15 ปีขึ้นไปมากที่สุด คิดเป็นร้อยละ 48.55 รองลงมา จังหวัดสมุทรปราการ ร้อยละ 13.49

และจังหวัดนนทบุรี ร้อยละ 10.63 ประชากรอายุ 15 ปีขึ้นไปเพิ่มขึ้นเกือบทุกจังหวัด ยกเว้น จังหวัดสิงห์บุรี จังหวัดอ่างทอง และจังหวัดชัยนาท

แผนภูมิที่ 3 แสดงกำลังแรงงาน และผู้มีงานทำ
เปรียบเทียบไตรมาสที่ 4 (ตุลาคม - ธันวาคม) ปี 2567 และปี 2568

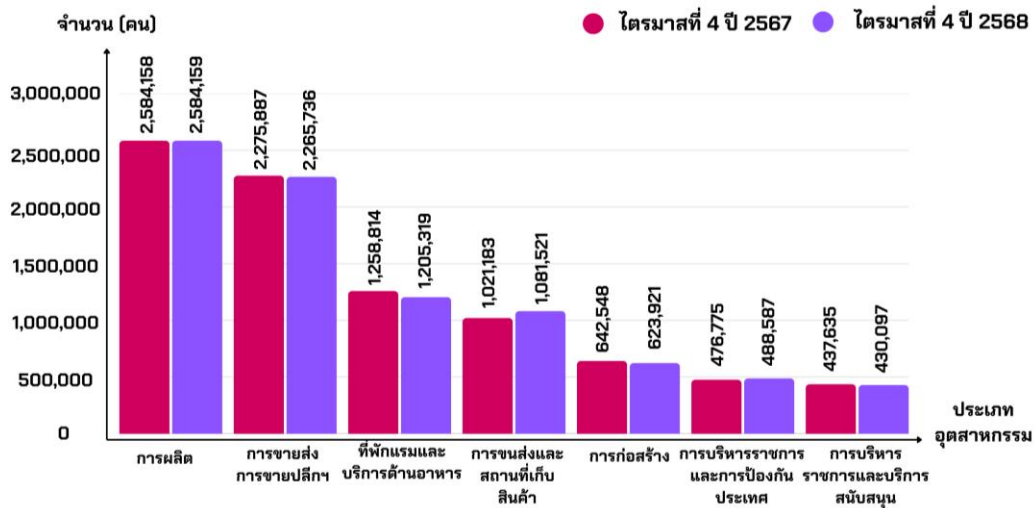


การมีงานทำ

- ผู้มีงานทำ มีจำนวน 11,323,655 คน คิดเป็นร้อยละ 69.42 ของประชากรอายุ 15 ปีขึ้นไป
- เมื่อพิจารณาจังหวัด พบว่า กรุงเทพมหานคร มีผู้มีงานทำมากที่สุด จำนวน 5,654,248 คน คิดเป็นร้อยละ 49.93
- จากจำนวนผู้มีงานทำทั้งหมด รองลงมา จังหวัดสมุทรปราการ จำนวน 1,509,918 คน ร้อยละ 13.33

- จังหวัดนนทบุรี จำนวน 1,232,750 คน ร้อยละ 10.89
- จังหวัดปทุมธานี จำนวน 1,173,771 คน ร้อยละ 10.37
- และจังหวัดพระนครศรีอยุธยา จำนวน 514,306 คน ร้อยละ 4.54
- เมื่อเปรียบเทียบกับช่วงเดียวกันของปีก่อน ผู้มีงานทำลดลงร้อยละ 0.40 โดยกรุงเทพมหานคร มีจำนวนผู้มีงานทำลดลงมากที่สุด

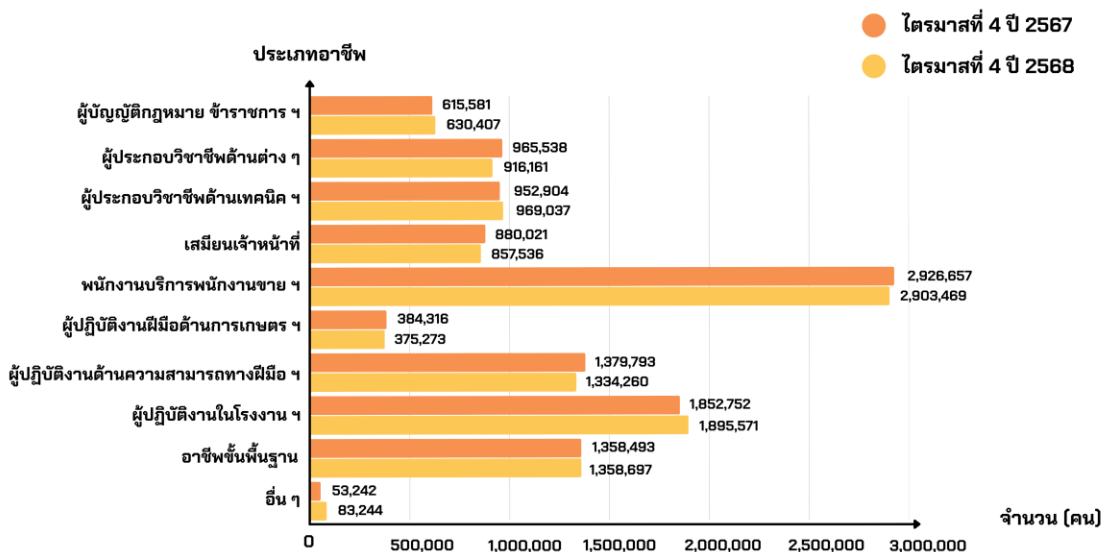
แผนภูมิที่ 4 แสดงอุตสาหกรรมที่มีผู้มีงานทำมาก
เปรียบเทียบไตรมาสที่ 4 (ตุลาคม - ธันวาคม) ปี 2567 และปี 2568



เมื่อพิจารณาประเภทอุตสาหกรรม พบว่า เป็นผู้มีงานทำในอุตสาหกรรมการผลิตมากที่สุด จำนวน 2,584,159 คน คิดเป็นร้อยละ 22.82 รองลงมา การขายส่ง การขายปลีก การซ่อมแซมยานยนต์และ จักรยานยนต์ จำนวน 2,265,736 คน ร้อยละ 20.01 ที่พักแรมและบริการด้านอาหาร จำนวน 1,205,319 คน ร้อยละ 10.64 การขนส่งและสถานที่เก็บสินค้า จำนวน

1,081,521 คน ร้อยละ 9.55 และการก่อสร้าง จำนวน 623,921 คน ร้อยละ 5.51 เมื่อเปรียบเทียบกับ ช่วงเดียวกันของปีก่อน การขนส่งและสถานที่เก็บสินค้า มีจำนวนผู้มีงานทำเพิ่มขึ้นมากที่สุด รองลงมา กิจกรรม บริการด้านอื่นๆ การศึกษา การจัดหาหน้า บำบัดน้ำเสีย และการบริหารราชการและการป้องกันประเทศ ตามลำดับ

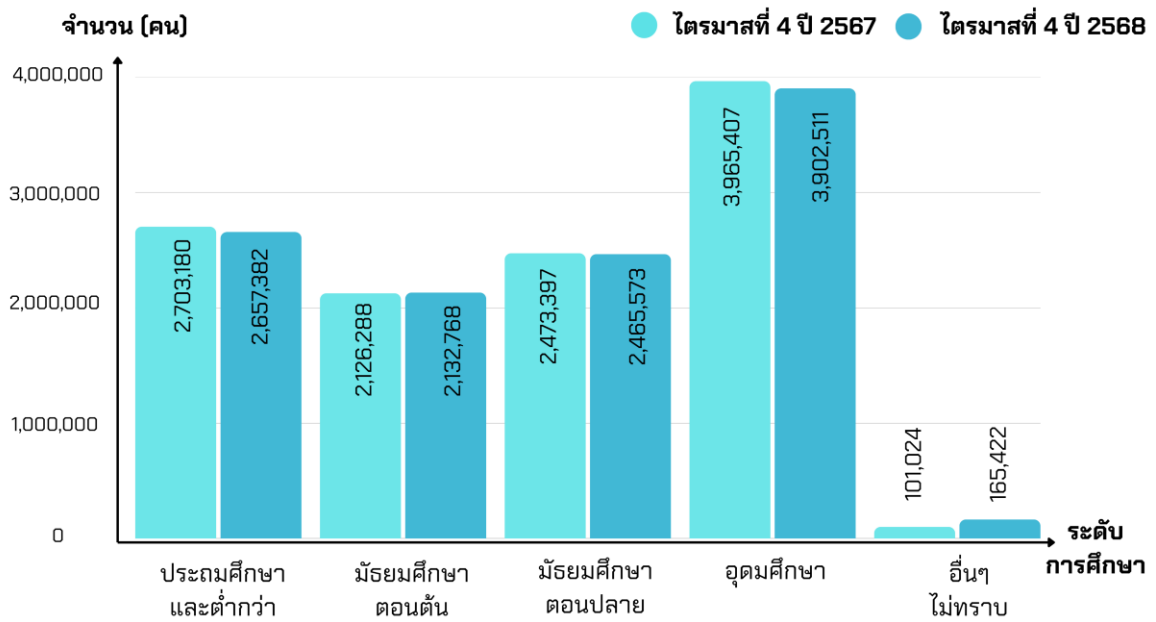
แผนภูมิที่ 5 แสดงผู้มีงานทำ จำแนกตามอาชีพ
เปรียบเทียบไตรมาสที่ 4 (ตุลาคม - ธันวาคม) ปี 2567 และปี 2568



สำหรับประเภทอาชีพ พบว่า พนักงานบริการ พนักงานขายในร้านค้าและตลาด มีผู้มีงานทำมากที่สุด จำนวน 2,903,469 คน คิดเป็นร้อยละ 25.64 รองลงมา ผู้ปฏิบัติงานในโรงงานเครื่องจักรและผู้ปฏิบัติงานด้านการประกอบ จำนวน 1,895,571 คน ร้อยละ 16.74 อาชีพขั้นพื้นฐานต่างๆ ด้านการขายและการให้บริการ จำนวน 1,358,697 คน ร้อยละ 12.00 ผู้ปฏิบัติงาน

ด้านความสามารถทางฝีมือและธุรกิจการค้าที่เกี่ยวข้อง จำนวน 1,334,260 คน ร้อยละ 11.78 และผู้ประกอบการวิชาชีพด้านเทคนิคสาขาต่างๆและอาชีพที่เกี่ยวข้อง จำนวน 969,037 คน ร้อยละ 8.56 โดยผู้ปฏิบัติงานในโรงงานเครื่องจักรและผู้ปฏิบัติงานด้านการประกอบ มีจำนวนเพิ่มขึ้นมากที่สุด

แผนภูมิที่ 6 แสดงผู้มีงานทำ จำแนกตามระดับการศึกษา
เปรียบเทียบไตรมาสที่ 4 (ตุลาคม - ธันวาคม) ปี 2567 และปี 2568



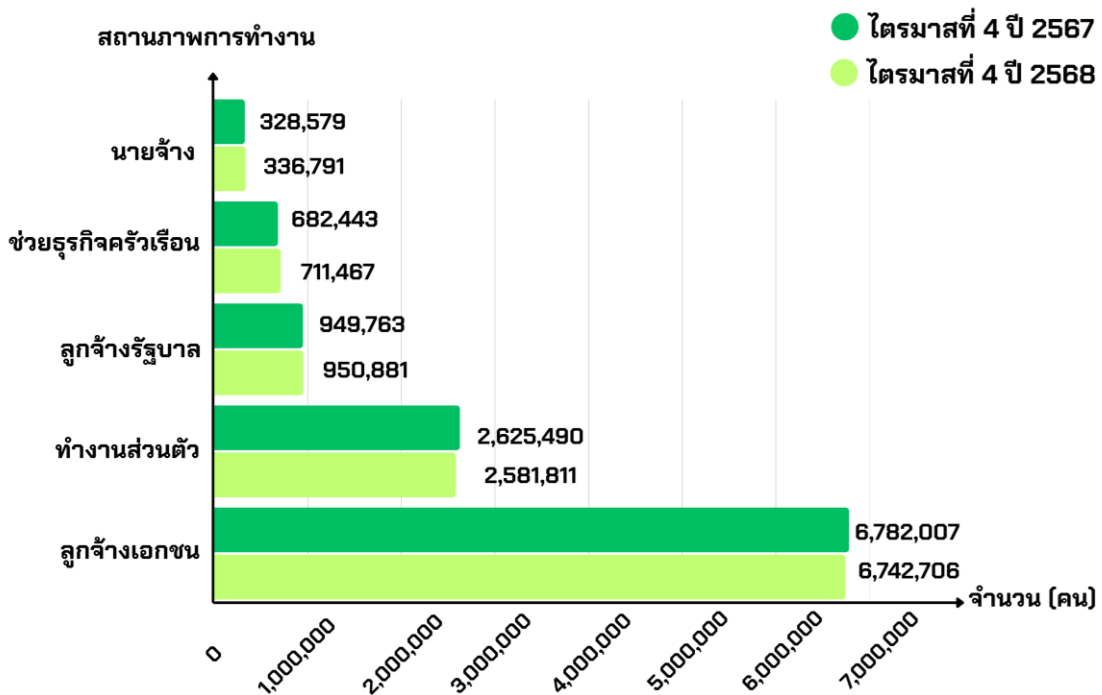
เมื่อพิจารณาระดับการศึกษาของผู้มีงานทำ พบว่า ผู้มีงานทำส่วนใหญ่จบการศึกษาระดับอุดมศึกษา จำนวน 3,902,511 คน คิดเป็นร้อยละ 34.46 รองลงมา ระดับประถมศึกษาและต่ำกว่า จำนวน 2,657,382 คน ร้อยละ 23.47 ระดับมัธยมศึกษาตอนปลาย จำนวน

2,465,573 คน ร้อยละ 21.77 และระดับมัธยมศึกษาตอนต้น จำนวน 2,132,768 คน ร้อยละ 18.83 ตามลำดับ เมื่อเปรียบเทียบกับช่วงเดียวกันของปีก่อน ผู้มีงานทำเกือบทุกระดับการศึกษามีจำนวนลดลง ยกเว้นระดับมัธยมศึกษาตอนต้นที่มีจำนวนเพิ่มขึ้น

สำหรับสถานภาพการทำงาน เป็นลูกจ้างภาคเอกชนมากที่สุด จำนวน 6,742,706 คน คิดเป็นร้อยละ 59.55 รองลงมา ทำงานส่วนตัว จำนวน 2,581,811 คน ร้อยละ 22.80 เป็นลูกจ้างรัฐบาล จำนวน 950,881 คน ร้อยละ 8.40 ช่วยธุรกิจครัวเรือน จำนวน 711,467 คน ร้อยละ 6.28 และเป็นนายจ้าง จำนวน 336,791 คน ร้อยละ 2.97 เมื่อเปรียบเทียบกับช่วงเดียวกันของปีก่อน ช่วยธุรกิจครัวเรือน นายจ้าง และลูกจ้างรัฐบาล มีจำนวนเพิ่มขึ้น ส่วนทำงานส่วนตัว และลูกจ้างเอกชน มีจำนวนลดลง

เมื่อพิจารณาชั่วโมงการทำงาน พบว่า เป็นผู้ที่ทำงานระหว่าง 40-49 ชั่วโมงต่อสัปดาห์มากที่สุด จำนวน 8,110,963 คน คิดเป็นร้อยละ 71.63 รองลงมา ทำงาน 50 ชั่วโมงขึ้นไปต่อสัปดาห์ จำนวน 1,745,278 คน ร้อยละ 15.41 และทำงานระหว่าง 35-39 ชั่วโมงต่อสัปดาห์ จำนวน 854,752 คน ร้อยละ 7.55 ตามลำดับ เมื่อเปรียบเทียบกับช่วงเดียวกันของปีก่อน ผู้ที่ทำงานระหว่าง 40-49 ชั่วโมงต่อสัปดาห์มีจำนวนเพิ่มขึ้นมากที่สุด ส่วนผู้ที่ทำงาน 50 ชั่วโมงขึ้นไปต่อสัปดาห์ มีจำนวนลดลงมากที่สุด

แผนภูมิที่ 7 แสดงผู้มีงานทำ จำแนกตามสถานภาพการทำงาน
เปรียบเทียบไตรมาสที่ 4 (ตุลาคม - ธันวาคม) ปี 2567 และปี 2568

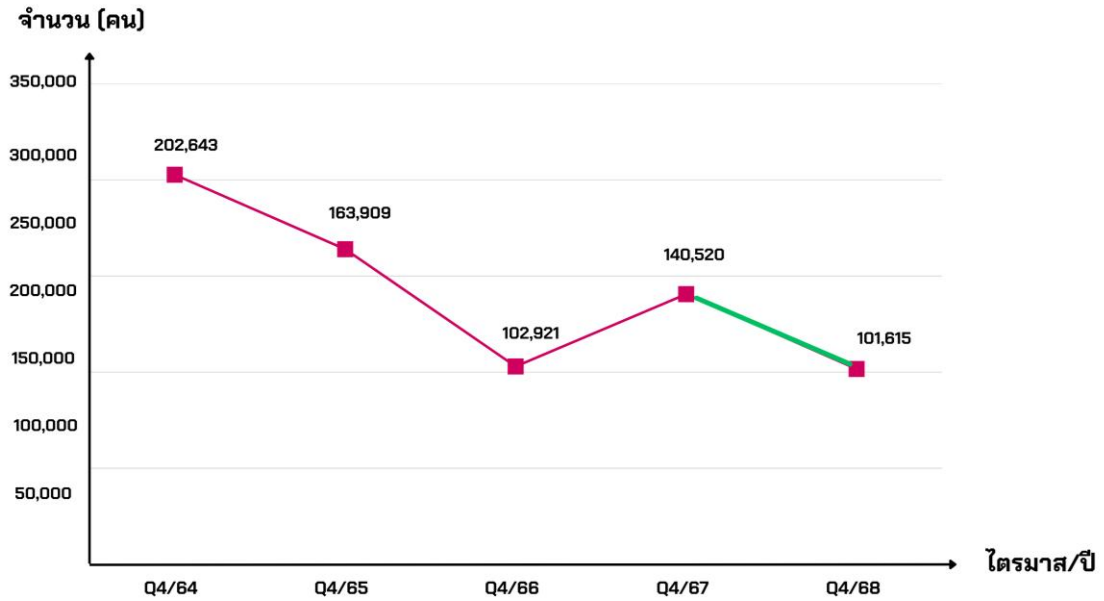


การว่างงาน

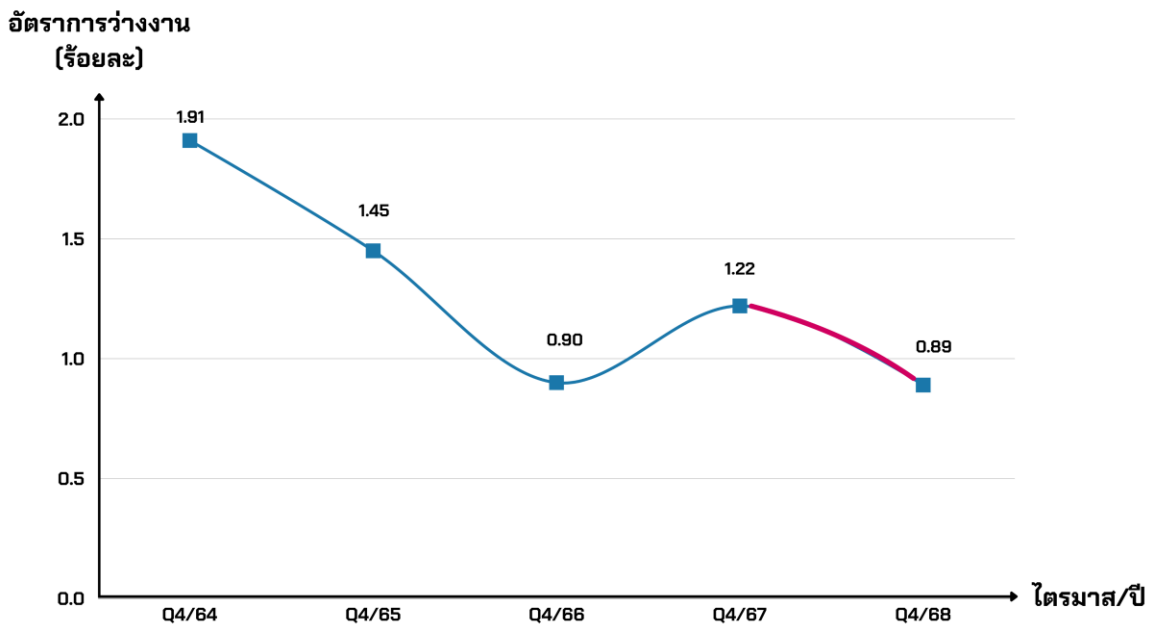
ในช่วงไตรมาสที่ 4 ปี 2568 ผู้ว่างงาน มีจำนวน 101,615 คน ลดลงจากช่วงเดียวกันของปีก่อน ร้อยละ 27.69 โดยมีอัตราการว่างงานอยู่ที่ร้อยละ 0.89 ลดลงจากช่วงเดียวกันของปีก่อนซึ่งอยู่ที่ร้อยละ 1.22 เมื่อพิจารณาอัตราการว่างงานรายจังหวัด พบว่า

จังหวัดสิงห์บุรี มีอัตราการว่างงานสูงสุด อยู่ที่ร้อยละ 1.74 รองลงมา จังหวัดสมุทรปราการ ร้อยละ 1.64 และ จังหวัดชัยนาท ร้อยละ 1.28 ตามลำดับ ส่วนจังหวัดที่มีอัตราการว่างงานต่ำสุด คือ จังหวัดปทุมธานี ร้อยละ 0.60

แผนภูมิที่ 8 แสดงจำนวนผู้ว่างงาน
เปรียบเทียบระหว่างไตรมาสที่ 4 (ตุลาคม - ธันวาคม) ปี 2564 - ปี 2568



แผนภูมิที่ 9 แสดงอัตราการว่างงาน
เปรียบเทียบระหว่างไตรมาสที่ 4 (ตุลาคม - ธันวาคม) ปี 2564 - ปี 2568



ที่มา : สำนักงานสถิติแห่งชาติ

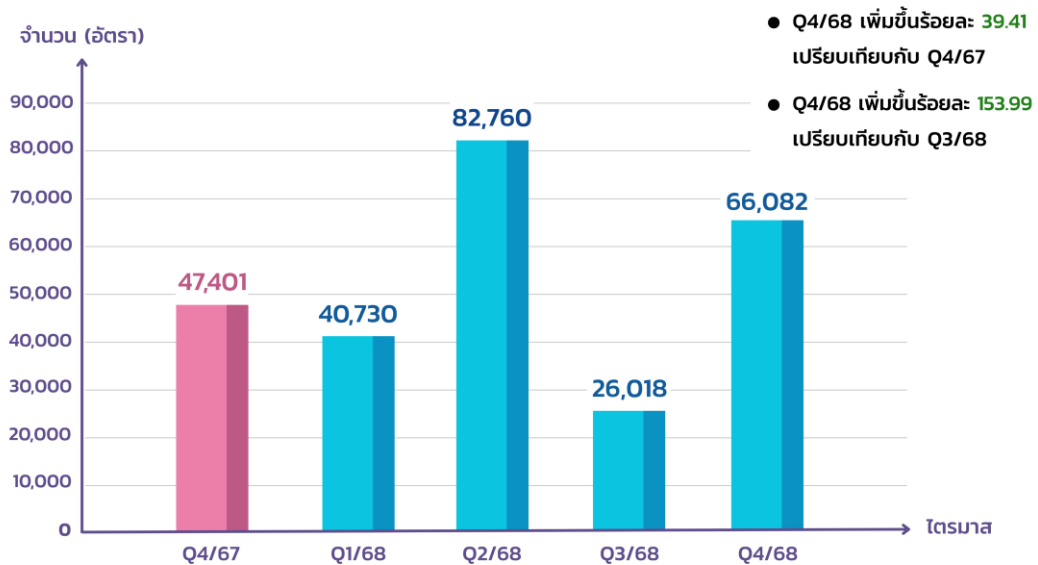
ภาวะตลาดแรงงาน

ความต้องการแรงงาน

ข้อมูลการให้บริการจัดหางานของกรมการจัดหางาน สถานการณ์ตลาดแรงงานใน 10 จังหวัดภาคกลาง โดยภาพรวมในไตรมาสที่ 4 ปี 2568 มีความต้องการแรงงาน จำนวน 66,082 อัตรา

สาขาอุตสาหกรรมที่มีความต้องการแรงงานมาก คือ การขายส่งยกเว้นยานยนต์และจักรยานยนต์ การขายปลีกยกเว้นยานยนต์และจักรยานยนต์ กิจกรรมการจัดหางาน การบริการด้านอาหารและเครื่องดื่ม และการจัดพิมพ์จำหน่ายหรือเผยแพร่

แผนภูมิที่ 10 แสดงความต้องการแรงงาน
เปรียบเทียบไตรมาสที่ 4 (ตุลาคม - ธันวาคม) ปี 2567 ถึง ปี 2568

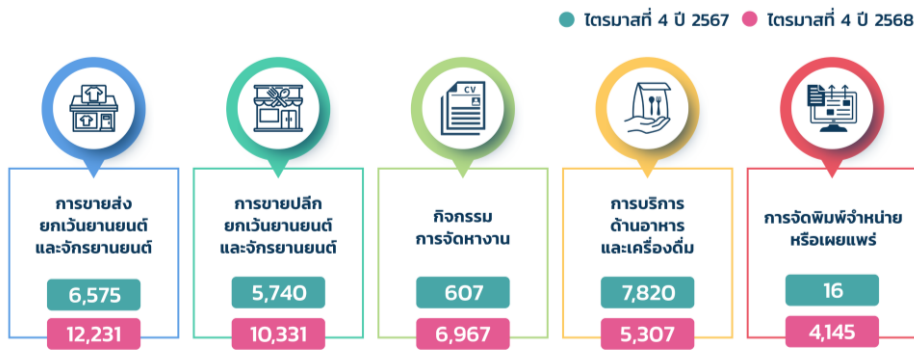


อุตสาหกรรมที่มีความต้องการแรงงานมากที่สุด คือ การขายส่ง การขายปลีก การซ่อมแซมยานยนต์ และจักรยานยนต์ มีความต้องการแรงงาน จำนวน 23,445 อัตรา คิดเป็นร้อยละ 35.48 รองลงมา อุตสาหกรรมการผลิต จำนวน 11,075 อัตรา ร้อยละ 16.76 กิจกรรมวิชาชีพ วิทยาศาสตร์และกิจกรรมทางวิชาการ จำนวน 9,897 อัตรา ร้อยละ 14.98 ที่พักแรมและบริการด้านอาหาร จำนวน 5,839 อัตรา ร้อยละ 8.84 และข้อมูลข่าวสารและการสื่อสาร จำนวน

5,235 อัตรา ร้อยละ 7.92 เมื่อเปรียบเทียบกับช่วงเดียวกันของปีก่อน ความต้องการแรงงานโดยรวมเพิ่มขึ้นร้อยละ 39.41

สำหรับสาขาอุตสาหกรรมที่มีความต้องการแรงงานมาก 5 อันดับ ได้แก่ การขายส่งยกเว้นยานยนต์และจักรยานยนต์ การขายปลีกยกเว้นยานยนต์และจักรยานยนต์ กิจกรรมการจัดหางาน การบริการด้านอาหารและเครื่องดื่ม และการจัดพิมพ์จำหน่ายหรือเผยแพร่

แผนภูมิที่ 11 แสดงสาขาอุตสาหกรรมที่มีความต้องการแรงงานมาก 5 อันดับ
เปรียบเทียบไตรมาสที่ 4 (ตุลาคม - ธันวาคม) ปี 2567 และปี 2568

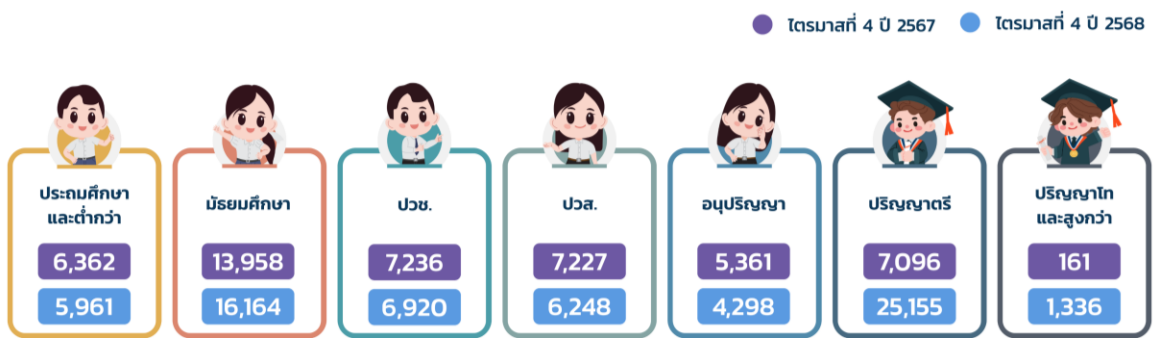


จำนวน (อัตรา)

ภาคอุตสาหกรรมต้องการแรงงานที่จบการศึกษา ระดับปริญญาตรีมากที่สุด จำนวน 25,155 อัตรา คิดเป็น ร้อยละ 38.07 รองลงมา ระดับมัธยมศึกษา จำนวน 16,164 อัตรา ร้อยละ 24.46 ระดับ ปวช. จำนวน 6,920 อัตรา ร้อยละ 10.47 ระดับ ปวส. จำนวน 6,248 อัตรา ร้อยละ 9.45 และระดับประถมศึกษาและต่ำกว่า จำนวน

5,961 อัตรา ร้อยละ 9.02 ส่วนใหญ่ต้องการแรงงานที่มีอายุระหว่าง 25-29 ปี จำนวน 18,203 อัตรา คิดเป็น ร้อยละ 27.55 รองลงมา อายุระหว่าง 18-24 ปี จำนวน 18,096 อัตรา ร้อยละ 27.38 และอายุระหว่าง 30-39 ปี จำนวน 16,420 อัตรา ร้อยละ 24.85

แผนภูมิที่ 12 แสดงความต้องการแรงงาน จำแนกตามระดับการศึกษา
เปรียบเทียบไตรมาสที่ 4 (ตุลาคม - ธันวาคม) ปี 2567 และปี 2568



จำนวน (อัตรา)

เมื่อพิจารณาประเภทอาชีพ พบว่า ช่างเทคนิคและผู้ปฏิบัติงานที่เกี่ยวข้อง มีความต้องการแรงงานมากที่สุด จำนวน 15,647 อัตรา คิดเป็นร้อยละ 23.68 รองลงมา พนักงานบริการ พนักงานขายในร้านค้าและตลาด จำนวน 11,826 อัตรา ร้อยละ 17.90 เสมียนเจ้าหน้าที่ จำนวน 11,005 อัตรา ร้อยละ 16.65 อาชีพงานพื้นฐาน จำนวน 9,575 อัตรา ร้อยละ 14.49

และผู้ประกอบวิชาชีพด้านต่าง ๆ จำนวน 6,805 อัตรา ร้อยละ 10.30 สำหรับสาขาอาชีพย่อยที่มีความต้องการแรงงานมาก ได้แก่ พนักงานขายของหน้าร้านและพนักงานสาธิตสินค้า รองลงมา ตัวแทนฝ่ายขายด้านเทคนิคและการค้า แรงงานบรรจุผลิตภัณฑ์ เจ้าหน้าที่สำนักงานอื่น ๆ และเจ้าหน้าที่คลังสินค้า

ตารางที่ 3 แสดงความต้องการแรงงาน จำแนกตามประเภทอุตสาหกรรม
เปรียบเทียบไตรมาสที่ 4 (ตุลาคม - ธันวาคม) ปี 2567 และปี 2568

ประเภทอุตสาหกรรม	ไตรมาสที่ 4 (ต.ค. - ธ.ค.)		การเปลี่ยนแปลง	
	ปี 2567	ปี 2568	จำนวน (อัตรา)	ร้อยละ
เกษตรกรรม การป่าไม้ และการประมง	192	98	-94	-48.96
การทำเหมืองแร่ และเหมืองหิน	124	132	8	6.45
การผลิต	13,941	11,075	-2,866	-20.56
ไฟฟ้า ก๊าซ ไอน้ำ และระบบการปรับอากาศ	45	205	160	355.56
การจัดหาน้ำ การจัดการน้ำเสียและของเสียรวมถึงกิจกรรมที่เกี่ยวข้อง	231	8	-223	-96.54
การก่อสร้าง	573	568	-5	-0.87
การขายส่งและการขายปลีก การซ่อมยานยนต์ และจักรยานยนต์	12,634	23,445	10,811	85.57
การขนส่งและสถานที่เก็บสินค้า	1,824	3,270	1,446	79.28
ที่พักแรมและบริการด้านอาหาร	8,449	5,839	-2,610	-30.89
ข้อมูลข่าวสารและการสื่อสาร	282	5,235	4,953	1,756.38
กิจกรรมทางการเงินและการประกันภัย	1,936	2,989	1,053	54.39
กิจกรรมเกี่ยวกับอสังหาริมทรัพย์	1,463	1,138	-325	-22.21
กิจกรรมวิชาชีพ วิทยาศาสตร์ และกิจกรรมทางวิชาการ	4,093	9,897	5,804	141.80
กิจกรรมการบริหารและบริการสนับสนุน	598	1,106	508	84.95
การบริหารราชการ การป้องกันประเทศ และการประกันสังคมภาคบังคับ	325	398	73	22.46
การศึกษา	32	7	-25	-78.13
กิจกรรมด้านสุขภาพและงานสังคมสงเคราะห์	108	338	230	212.96
ศิลปะ ความบันเทิง และนันทนาการ	-	39	39	-
กิจกรรมการบริการด้านอื่น ๆ	541	282	-259	-47.87
กิจกรรมการจ้างงานในครัวเรือน กิจกรรมการผลิตสินค้า และบริการที่ ทำขึ้นเองเพื่อใช้ในครัวเรือน	10	11	1	10.00
กิจกรรมขององค์การระหว่างประเทศและภาคีสมาชิก	-	2	2	-
รวม	47,401	66,082	18,681	39.41

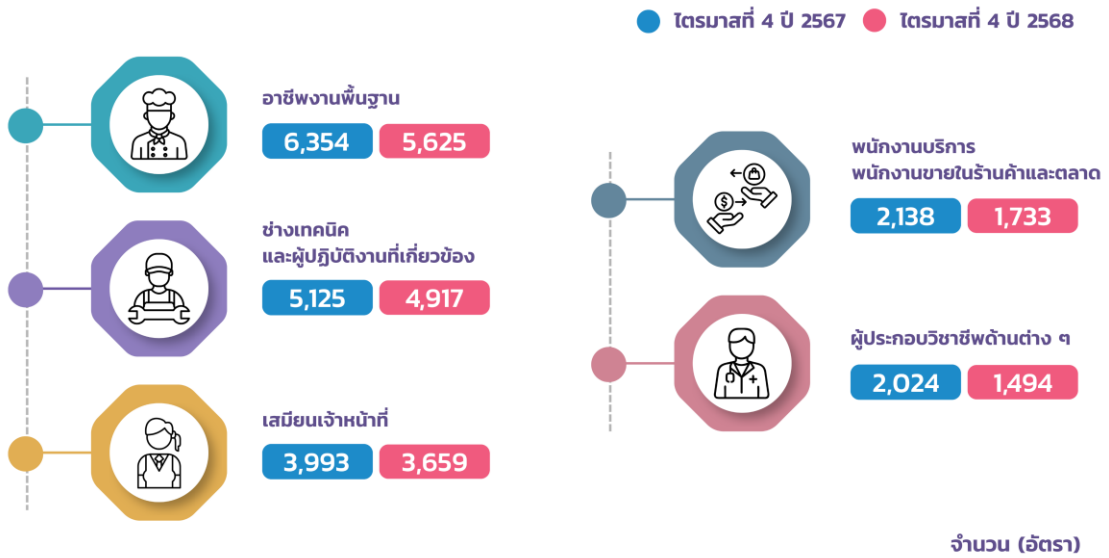
ที่มา : ระบบศูนย์ข้อมูลกลาง กรมการจัดหางาน

ตารางที่ 4 แสดงประเภทอาชีพที่มีความต้องการแรงงานมาก ไตรมาสที่ 4 (ตุลาคม - ธันวาคม) ปี 2568

ลำดับที่	ประเภทอาชีพ	จำนวน (อัตรา)
1	ช่างเทคนิคและผู้ปฏิบัติงานที่เกี่ยวข้อง	15,647
	ตัวแทนฝ่ายขายด้านเทคนิคและการค้า	4,888
	ผู้ตรวจสอบด้านความปลอดภัย สุขภาพ และคุณภาพผลิตภัณฑ์	3,166
	ตัวแทนจัดหาบริการทางธุรกิจและนายหน้าการค้าซึ่งมิได้จัดประเภทไว้ในที่อื่น	1,840
2	พนักงานบริการ พนักงานขายในร้านค้าและตลาด	11,826
	พนักงานขายของหน้าร้านและพนักงานสาธิตสินค้า	6,848
	ผู้ให้บริการด้านการป้องกันภัยซึ่งมิได้จัดประเภทไว้ในที่อื่น	1,405
	พนักงานบริการอาหารและเครื่องดื่ม	1,360
3	เสมียน เจ้าหน้าที่	11,005
	เจ้าหน้าที่สำนักงานอื่น ๆ	3,976
	เจ้าหน้าที่คลังสินค้า	3,551
	เจ้าหน้าที่เก็บเงินและเจ้าหน้าที่ขายตัว	1,422
4	อาชีพงานพื้นฐาน	9,575
	แรงงานบรรจุผลิตภัณฑ์	4,310
	แรงงานด้านการประกอบ	3,411
	พนักงานรับส่งเอกสาร พนักงานขนสัมภาระและพนักงานขนส่งสินค้าอื่น ๆ	900
5	ผู้ประกอบการวิชาชีพด้านต่าง ๆ	6,805
	ผู้ประกอบการวิชาชีพทางธุรกิจซึ่งมิได้จัดประเภทไว้ในที่อื่น	1,995
	นักสังคมวิทยา นักมนุษยวิทยาและผู้ประกอบอาชีพอื่น ๆ ที่เกี่ยวข้อง	1,000
	โปรแกรมเมอร์ นักเขียนโปรแกรมคอมพิวเตอร์	802
6	ผู้บัญญัติกฎหมาย ข้าราชการระดับอาวุโส ผู้จัดการ	6,142
	ผู้จัดการฝ่ายขายและการตลาด	1,190
	ผู้จัดการฝ่ายการเงินและบริหาร	1,120
	ผู้จัดการฝ่ายอื่น ๆ ซึ่งมิได้จัดประเภทไว้ในที่อื่น	880
7	ผู้ปฏิบัติงานโรงงาน ผู้ควบคุมเครื่องจักรและผู้ปฏิบัติงานด้านการประกอบ	3,081
	ผู้ขับรถยนต์ รถรับจ้าง และรถตู้	1,667
	ผู้ปฏิบัติงานการพิมพ์ ช่างแท่นพิมพ์ พนักงานควบคุมเครื่องพิมพ์	1,014
	ผู้ควบคุมเครื่องจักรและผู้ปฏิบัติงานด้านการประกอบอื่น ๆ	90
8	ผู้ปฏิบัติงานโดยใช้ฝีมือในธุรกิจต่าง ๆ	1,930
	ช่างพิมพ์สกรีนไหม สิ่งทอสิ่งถัก และการพิมพ์	1,009
	ช่างไฟฟ้าอาคารและอุปกรณ์ไฟฟ้าอื่น ๆ	156
	ผู้ทำความสะอาดโครงสร้างอาคารสิ่งปลูกสร้าง	133
9	ผู้ปฏิบัติงานฝีมือด้านการเกษตรและประมง	71
	ผู้ผลิตผลิตภัณฑ์นมและเลี้ยงสัตว์	65
	ผู้เพาะปลูกพืชสวนและพืชในเรือนเพาะชำ	5
	ผู้ปลูกพืชสวน พืชไร่ และธัญพืช	1

ที่มา : ระบบศูนย์ข้อมูลกลาง กรมการจัดหางาน

แผนภูมิที่ 13 แสดงประเภทอาชีพที่มีผู้สมัครงานมาก
เปรียบเทียบไตรมาสที่ 4 (ตุลาคม - ธันวาคม) ปี 2567 และปี 2568

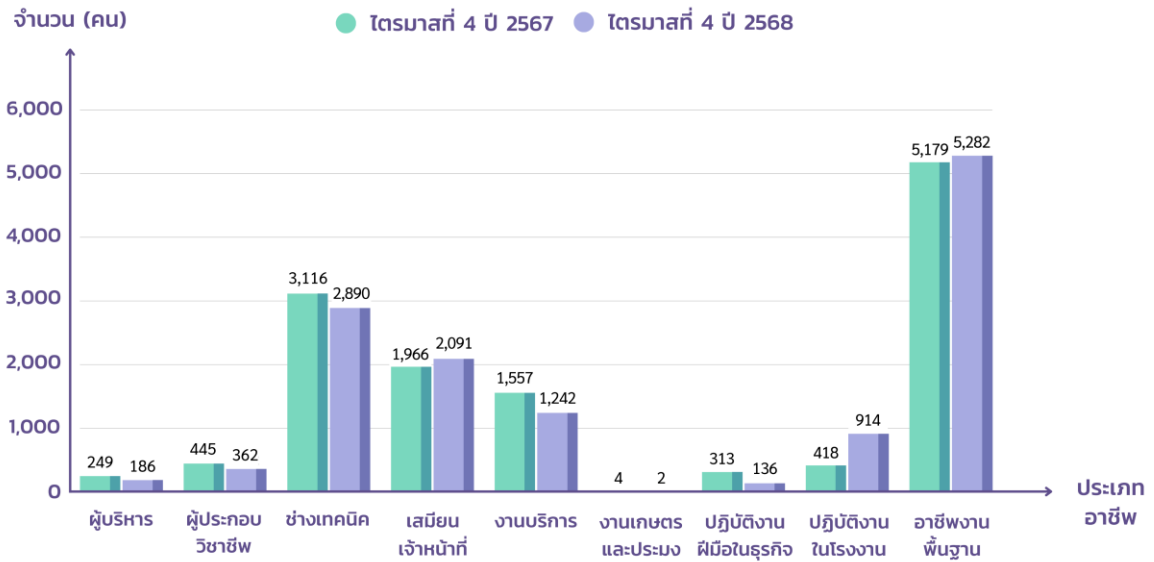


ผู้สมัครงาน

ผู้สมัครงาน มีจำนวน 19,734 คน เป็นชาย จำนวน 8,921 คน หญิง จำนวน 10,813 คน โดยจังหวัดที่มีผู้สมัครงานมากที่สุด คือ กรุงเทพมหานคร จำนวน 10,267 คน คิดเป็นร้อยละ 52.03 รองลงมา จังหวัดพระนครศรีอยุธยา จำนวน 2,718 คน ร้อยละ 13.77 และจังหวัดสมุทรปราการ จำนวน 1,725 คน ร้อยละ 8.74 ผู้สมัครงานจบการศึกษาระดับมัธยมศึกษา มากที่สุด จำนวน 8,728 คน คิดเป็นร้อยละ 44.23 รองลงมา ระดับปริญญาตรี จำนวน 4,863 คน ร้อยละ 24.64 ระดับประถมศึกษาและต่ำกว่า จำนวน 2,531 คน ร้อยละ 12.83 ระดับ ปวส. จำนวน 1,598 คน ร้อยละ 8.10 และระดับ ปวช. จำนวน 1,537 คน ร้อยละ 7.79

ในขณะที่ประเภทอาชีพ พบว่า อาชีพงานพื้นฐาน มีผู้สมัครงานมากที่สุด จำนวน 5,625 คน คิดเป็นร้อยละ 28.50 รองลงมา ช่างเทคนิคและผู้ปฏิบัติงานที่เกี่ยวข้อง จำนวน 4,917 คน ร้อยละ 24.92 เสมียนเจ้าหน้าที่ จำนวน 3,659 คน ร้อยละ 18.54 พนักงานบริการ พนักงานขายในร้านค้าและตลาด จำนวน 1,733 คน ร้อยละ 8.78 และผู้ประกอบการวิชาชีพด้านต่าง ๆ จำนวน 1,494 คน ร้อยละ 7.57 ผู้สมัครงานส่วนใหญ่มีอายุ ระหว่าง 30-39 ปี จำนวน 6,392 คน คิดเป็นร้อยละ 32.39 รองลงมา อายุระหว่าง 40-49 ปี จำนวน 5,515 คน ร้อยละ 27.95 และอายุระหว่าง 25-29 ปี จำนวน 3,533 คน ร้อยละ 17.90

แผนภูมิที่ 14 ผู้สมัครงานได้รับการบรรจุงาน จำแนกตามประเภทอาชีพ
เปรียบเทียบไตรมาสที่ 4 (ตุลาคม - ธันวาคม) ปี 2567 และปี 2568



การบรรจุงาน

ผู้สมัครงานได้รับการบรรจุงาน จำนวน 13,105 คน อุตสาหกรรมการผลิตมีการบรรจุงานมากที่สุด จำนวน 5,791 คน คิดเป็นร้อยละ 44.19 รองลงมา การขายส่ง การขายปลีก การซ่อมแซมยานยนต์ และจักรยานยนต์ จำนวน 2,862 คน ร้อยละ 21.84 การขนส่งและสถานที่เก็บสินค้า จำนวน 1,047 คน ร้อยละ 7.99 กิจกรรมวิชาชีพ วิทยาศาสตร์และกิจกรรมทางวิชาการ จำนวน 749 คน ร้อยละ 5.72 และที่พักแรมและบริการด้านอาหาร จำนวน 590 คน ร้อยละ 4.50 โดยสาขาอุตสาหกรรมที่มีการบรรจุงานมาก 5 อันดับ ได้แก่ การขายปลีกยกเว้นยานยนต์และจักรยานยนต์ การขายส่งยกเว้นยานยนต์และจักรยานยนต์ การผลิตยานยนต์รถพ่วงและรถกึ่งพ่วง การผลิตผลิตภัณฑ์อาหาร และการผลิตผลิตภัณฑ์คอมพิวเตอร์อิเล็กทรอนิกส์ เมื่อเปรียบเทียบกับช่วงเดียวกันของปีก่อน การบรรจุงานลดลงคิดเป็นร้อยละ 1.07 สำหรับประเภทอาชีพ พบว่า อาชีพงานพื้นฐาน มีการบรรจุงานมากที่สุด จำนวน

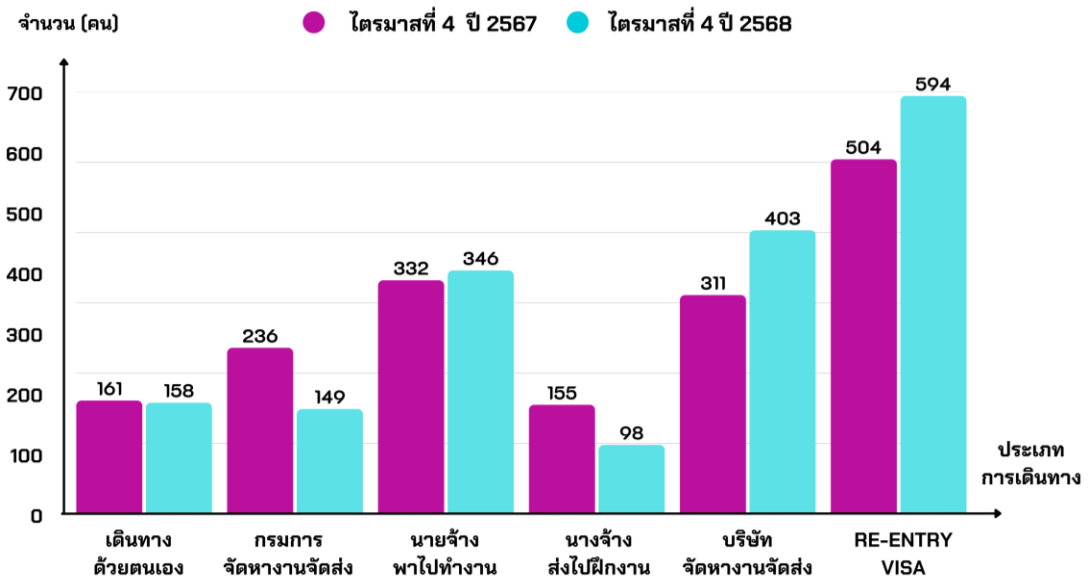
5,282 คน คิดเป็นร้อยละ 40.31 รองลงมา ช่างเทคนิค และผู้ปฏิบัติงานที่เกี่ยวข้อง จำนวน 2,890 คน ร้อยละ 22.05 เสมียนเจ้าหน้าที่ จำนวน 2,091 คน ร้อยละ 15.96 พนักงานบริการ พนักงานขายในร้านค้าและตลาด จำนวน 1,242 คน ร้อยละ 9.48 และผู้ปฏิบัติงานในโรงงาน ผู้ควบคุมเครื่องจักรและผู้ปฏิบัติงานด้านการประกอบ จำนวน 914 คน ร้อยละ 6.97 ส่วนระดับการศึกษา พบว่า ระดับมัธยมศึกษา มีการบรรจุงานมากที่สุด จำนวน 6,968 คน คิดเป็นร้อยละ 53.17 รองลงมา ระดับปริญญาตรี จำนวน 2,087 คน ร้อยละ 15.93 ระดับประถมศึกษาและต่ำกว่า จำนวน 1,795 คน ร้อยละ 13.70 ระดับ ปวช. จำนวน 1,126 คน ร้อยละ 8.59 และระดับ ปวส. จำนวน 1,060 คน ร้อยละ 8.09 เป็นการบรรจุงานผู้ที่มีอายุระหว่าง 30-39 ปี มากที่สุด จำนวน 4,214 คน คิดเป็นร้อยละ 32.16 รองลงมา อายุระหว่าง 40-49 ปี จำนวน 3,602 คน ร้อยละ 27.49 และอายุระหว่าง 25-29 ปี จำนวน 2,347 คน ร้อยละ 17.91 ตามลำดับ

การไปทำงานต่างประเทศ

ข้อมูลกองบริหารแรงงานไทยไปต่างประเทศ กรมการจัดหางาน ในช่วงไตรมาสที่ 4 ของปี 2568 แรงงานไทยใน 10 จังหวัดภาคกลางได้รับอนุญาตให้เดินทางไปทำงานต่างประเทศ จำนวน 1,748 คน เพิ่มขึ้นจากช่วงเดียวกันของปีก่อนร้อยละ 2.88

โดยเดินทางไปทำงานในลักษณะบริษัทจัดหางานจัดส่งมากที่สุด รองลงมา นายจ้างพาไปทำงาน เดินทางด้วยตนเอง นายจ้างส่งไปฝึกงาน และกรมการจัดหางานจัดส่ง ส่วนผู้ที่เดินทางในลักษณะ Re-entry visa มีจำนวน 594 คน

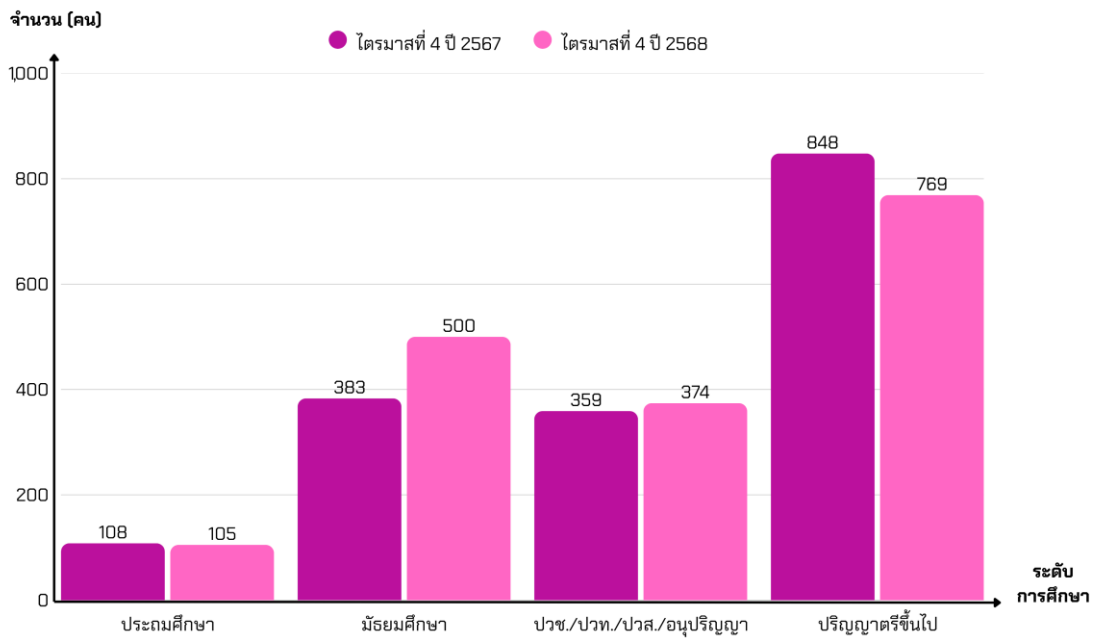
แผนภูมิที่ 15 แสดงจำนวนแรงงานที่ได้รับอนุญาตให้เดินทางไปทำงานต่างประเทศ จำแนกตามประเภทการเดินทาง เปรียบเทียบไตรมาสที่ 4 (ตุลาคม - ธันวาคม) ปี 2567 และปี 2568



แรงงานไทยที่ได้รับอนุญาตให้เดินทางไปทำงานต่างประเทศ มีจำนวน 1,748 คน เป็นชาย 1,103 คน หญิง 645 คน โดยมีภูมิลำเนาอยู่ในกรุงเทพมหานครมากที่สุด จำนวน 598 คน คิดเป็นร้อยละ 34.21 รองลงมา จังหวัดสมุทรปราการ จำนวน 264 คน ร้อยละ 15.10 จังหวัดนนทบุรี จำนวน 238 คน ร้อยละ 13.62 จังหวัดปทุมธานี จำนวน 229 คน ร้อยละ 13.10 และจังหวัดพระนครศรีอยุธยา จำนวน 130 คน ร้อยละ 7.44 เมื่อเปรียบเทียบกับช่วงเดียวกันของปีก่อน แรงงานไทยที่เดินทางไปทำงานต่างประเทศเพิ่มขึ้น ร้อยละ 2.88 เมื่อพิจารณาประเภทการเดินทาง พบว่า เดินทางไปทำงานในลักษณะบริษัทจัดหางานจัดส่งมากที่สุด จำนวน 403 คน รองลงมา นายจ้างพาไปทำงาน จำนวน 346 คน เดินทางด้วยตนเอง จำนวน 158 คน กรมการจัดหางานจัดส่ง จำนวน 149 คน และนายจ้างส่งไปฝึกงานจำนวน 98 คน ส่วนผู้ที่เดินทางในลักษณะ

Re-entry visa มีจำนวน 594 คน เมื่อเปรียบเทียบกับช่วงเดียวกันของปีก่อน การเดินทางไปทำงานต่างประเทศ โดยบริษัทจัดหางานจัดส่ง และนายจ้างส่งไปฝึกงาน มีจำนวนเพิ่มขึ้น เมื่อพิจารณาระดับการศึกษา พบว่า แรงงานไทยที่ได้รับอนุญาตให้เดินทางไปทำงานต่างประเทศเป็นผู้ที่จบการศึกษาระดับปริญญาตรีขึ้นไปมากที่สุด จำนวน 769 คน คิดเป็นร้อยละ 43.99 รองลงมา ระดับมัธยมศึกษา จำนวน 500 คน ร้อยละ 28.60 ระดับ ปวช./ปวท./ปวส./อนุปริญญา จำนวน 374 คน ร้อยละ 21.40 และระดับประถมศึกษา จำนวน 105 คน ร้อยละ 6.01 เมื่อเปรียบเทียบกับช่วงเดียวกันของปีก่อนผู้ที่จบการศึกษาระดับมัธยมศึกษา และระดับ ปวช./ปวท./ปวส./อนุปริญญา เดินทางไปทำงานต่างประเทศเพิ่มขึ้น ส่วนผู้ที่จบการศึกษาระดับปริญญาตรีขึ้นไป และระดับประถมศึกษาเดินทางไปทำงานต่างประเทศลดลง

แผนภูมิที่ 16 แสดงจำนวนแรงงานที่ได้รับอนุญาตให้เดินทางไปทำงานต่างประเทศ
จำแนกตามระดับการศึกษา เปรียบเทียบไตรมาสที่ 4 (ตุลาคม - ธันวาคม) ปี 2567 และปี 2568



ที่มา : กองบริหารแรงงานไทยไปต่างประเทศ

กลุ่มประเทศที่แรงงานไทยเดินทางไปทำงานมากที่สุด คือ ประเทศแถบเอเชีย โดยเดินทางไปทำงานในประเทศสาธารณรัฐประชาธิปไตยประชาชนลาวมากที่สุด รองลงมา ญี่ปุ่น และไต้หวัน ลำดับถัดมากลุ่มประเทศตะวันออกกลางเดินทางไปทำงานในรัฐอิสราเอลมากที่สุด รองลงมา สหรัฐอาหรับเอมิเรตส์ และรัฐคูเวต กลุ่มประเทศอเมริกาเหนือเดินทางไปทำงานในประเทศสหรัฐอเมริกามากที่สุด รองลงมา สาธารณรัฐปานามา และหมู่เกาะเติกส์และเคคอส และกลุ่มประเทศยุโรปเดินทางไปทำงานในสมาพันธรัฐสวิส (สวิตเซอร์แลนด์)

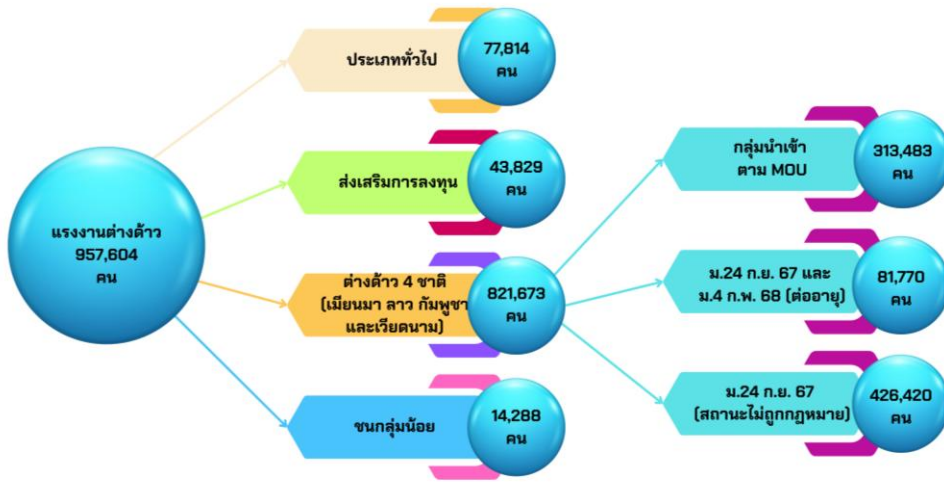
การทำงานของคนต่างด้าว

ข้อมูลสำนักบริหารแรงงานต่างด้าว ณ เดือนธันวาคม 2568 มีคนต่างด้าวใน 10 จังหวัดภาคกลางคงเหลือ จำนวน 957,604 คน แยกเป็นแรงงานประเภทฝีมือ จำนวน 121,643 คน คิดเป็นร้อยละ 12.70 แรงงานต่างด้าว 4 สัญชาติ (เมียนมา ลาว กัมพูชา และเวียดนาม) จำนวน 821,673 คน ร้อยละ 85.81 ชนกลุ่มน้อย (จีนฮ่อ ฯลฯ) จำนวน 14,288 คน

และสหพันธรัฐรัสเซียมากที่สุด รองลงมา อังกฤษ สหราชอาณาจักรเกรตบริเทนและนอร์เทิร์นไอร์แลนด์ และสาธารณรัฐเช็ก โดยประเทศที่มีแรงงานไทยเดินทางไปทำงาน 10 อันดับแรก ได้แก่ สาธารณรัฐประชาธิปไตยประชาชนลาว ญี่ปุ่น ไต้หวัน รัฐอิสราเอล สหรัฐอเมริกา สาธารณรัฐเกาหลี สิงคโปร์ ฮองกง อินเดีย และมาเลเซีย ตามลำดับ ส่วนประเภทอาชีพที่แรงงานไทยเดินทางไปทำงาน ได้แก่ ช่างเทคนิค วิศวกร คนงานทั่วไป นวดแผนโบราณ และพนักงานต้อนรับบนเครื่องบิน

ร้อยละ 1.49 จังหวัดที่มีคนต่างด้าวคงเหลือมากที่สุด ได้แก่ กรุงเทพมหานคร จำนวน 539,645 คน คิดเป็นร้อยละ 56.35 รองลงมา จังหวัดสมุทรปราการ จำนวน 137,812 คน ร้อยละ 14.39 จังหวัดปทุมธานี จำนวน 126,975 คน ร้อยละ 13.26 จังหวัดนนทบุรี จำนวน 81,955 คน ร้อยละ 8.56 และจังหวัดพระนครศรีอยุธยา จำนวน 32,468 คน ร้อยละ 3.39

แผนภูมิที่ 17 แสดงจำนวนคนต่างด้าวคงเหลือ ใน 10 จังหวัดภาคกลาง
ตามประเภทที่ได้รับอนุญาต ณ เดือนธันวาคม 2568



i **หมายเหตุ :** เป็นข้อมูลที่สำนักบริหารแรงงานต่างด้าวอยู่ระหว่างการดำเนินการต่ออายุตามมติครม. เมื่อวันที่ 24 กันยายน 2567 และมติครม. เมื่อวันที่ 4 กุมภาพันธ์ 2568

ตารางที่ 5 แสดงจำนวนคนต่างด้าวคงเหลือใน 10 จังหวัดภาคกลาง
ณ เดือนธันวาคม 2568

จังหวัด	จำนวนคนต่างด้าวคงเหลือ
กรุงเทพมหานคร	539,645
สมุทรปราการ	137,812
ปทุมธานี	81,955
นนทบุรี	126,975
พระนครศรีอยุธยา	32,468
สระบุรี	2,086
ลพบุรี	11,064
อ่างทอง	1,099
ชัยนาท	1,980
สิงห์บุรี	22,520
รวม	957,604

ที่มา : สำนักบริหารแรงงานต่างด้าว

เทรนด์ตลาดแรงงานไทยปี 2569

Gen Z และ AI จุดพลิกองค์กร ก้าวสู่ความสำเร็จแบบยั่งยืน



ปี 2568 เป็นอีกปีที่ตลาดแรงงานไทยมีความเคลื่อนไหวและเปลี่ยนแปลงอย่างต่อเนื่อง คนทำงานวัย Gen Z เป็นกลุ่มที่กำลังได้รับความสนใจจากหลากหลายองค์กร ทั้งในมิติของการตัดสินใจสมัครงาน การทำงานร่วมกับเจเนฯ อื่น ๆ องค์กรที่ยืดหยุ่นจะตอบโจทย์โลกการทำงานยุคใหม่ ได้บุคลากรที่เข้มแข็งและชาญฉลาดกว่าเดิมในปี 2569

Jobsdb by SEEK แพลตฟอร์มหางานออนไลน์ชั้นนำของประเทศไทย ได้รวบรวมเทรนด์สำคัญที่เกิดขึ้นและมีผลกระทบต่อตลาดงานในประเทศไทย ตั้งแต่ความคาดหวังที่เปลี่ยนแปลงไปของพนักงาน ผลกระทบจากเทคโนโลยี AI ไปจนถึงภัยคุกคามที่เพิ่มขึ้นของประกาศงานหลอกลวง เพื่อให้ผู้ประกอบการและผู้หางานสามารถรับมือกับโอกาสและความท้าทายในปี 2569 เพื่อให้ผู้ประกอบการและผู้หางานสามารถรับมือกับโอกาสและความท้าทายในปี 2569

ดวงพร พรหมอ่อน กรรมการผู้จัดการ Jobsdb by SEEK ประเทศไทย กล่าวว่า “ในปี 2568 นี้หลายองค์กรในไทยสังเกตเห็นว่า Gen Z ที่เติบโตมาในโลกดิจิทัลเริ่มมีบทบาทกับตลาดงานมากขึ้นอย่างเห็นได้ชัด ส่งผลให้องค์กรต่าง ๆ ต้องปรับตัวให้ยืดหยุ่นขึ้น ทั้งด้านโครงสร้างองค์กรและวิธีการทำงานให้คนทุกเจนเนอเรชันสามารถทำงานด้วยกันอย่างราบรื่น

ขณะเดียวกันเทคโนโลยี AI ก็เป็นอีกเทรนด์หลักที่ตลาดงานไทยให้ความสำคัญ ถือเป็น ‘โอกาสสำคัญ’ ที่จะผลักดันให้แรงงานไทยพัฒนาทักษะเพิ่มเติม (Upskill) และเรียนรู้ทักษะใหม่ (Reskill) และยังมีปัญหาประกาศงานหลอกลวง (Job Scam) ที่ต้องเฝ้าระวังในสภาวะตลาดแรงงานที่แข่งขันสูง จึงอยากเน้นย้ำเทรนด์สำคัญที่น่าจับตาเหล่านี้ เพื่อช่วยผู้ประกอบการและแรงงานไทยเห็นโอกาสและความท้าทายทั้งหมด เพื่อเตรียมพร้อมเดินทางสู่ตลาดแรงงานในปี 2569 ได้อย่างแข็งแกร่งและยั่งยืน”

แรงงาน Gen Z พลังสำคัญแห่งอนาคต เป็นกลุ่มที่กำลังได้รับความสนใจจากหลากหลายองค์กรไทยในปี นี้ ทั้งในมิติของการตัดสินใจสมัครงาน การทำงานร่วมกับเจเนฯ อื่น ๆ และการมีเป้าหมายที่แตกต่างไปจากเดิม การเติบโตมาในยุคดิจิทัลทำให้ Gen Z ให้ความสำคัญกับงานที่มีความหมาย และมองหาโอกาสที่จะได้เติบโตในสายอาชีพมากกว่าความมั่นคงแบบเดิม ทั้งสนับสนุนการทำงานแบบไฮบริด และคาดหวังในสวัสดิการที่ยืดหยุ่น อีกทั้งยังมองว่าการย้ายงานบ่อยไม่ใช่เรื่องเสียหายอีกต่อไป หากว่างานไม่เป็นไปตามที่คาดหวัง เพื่อตอบโจทย์สิ่งที่คนทำงานรุ่นใหม่มองหา องค์กรควรริเริ่มปรับตัวโดยรับฟังความเห็นที่แตกต่าง และการพัฒนาทักษะเพื่อทำงานร่วมกันอย่างยั่งยืน

ขณะเดียวกัน Gen Z ควรเปิดใจเรียนรู้ในเนื้องานและการทำงานร่วมกับทีม พร้อมปรับตัวให้เข้ากับวัฒนธรรมของแต่ละองค์กรเพื่อให้สามารถทำงานได้มีประสิทธิภาพสูงสุด

องค์กรที่เข้าใจและปรับตัวโดยเพิ่มความยืดหยุ่น สนับสนุนสวัสดิการด้านสุขภาพกายและสุขภาพจิต และจัดกิจกรรมเทรนนิ่งหรือคอร์สเรียนรู้สิ่งใหม่ ๆ

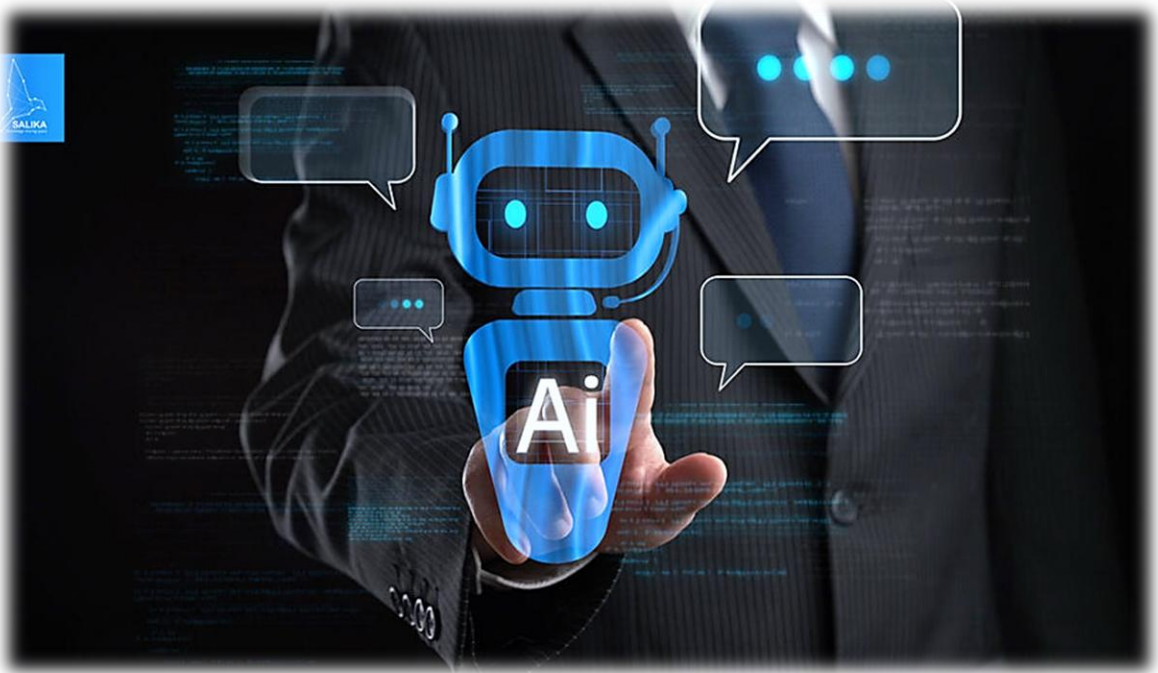
จะช่วยเสริมภาพลักษณ์องค์กรให้ไม่ล้าหลัง นอกจากนี้ องค์กรยังสามารถผลักดันให้คนทำงานทุกเจนเนอเรชันสามารถทำงานร่วมกันได้อย่างราบรื่น ผ่านแนวทางการสร้างวัฒนธรรมการเรียนรู้ร่วมกันระหว่างรุ่น เช่น Reverse Mentoring, การปรับรูปแบบการทำงานที่ยืดหยุ่นระหว่าง Remote และ Hybrid หรือการสื่อสารภายในที่เปิดกว้างและรับฟังเสียงพนักงานทุกกลุ่มอย่างแท้จริง

“AI” โอกาสของคนทำงานและองค์กรไทย ในอนาคต เทคโนโลยี AI ไม่ได้เข้ามาแย่งงานคน แต่เป็นเครื่องมือที่เข้ามาช่วยเพิ่มประสิทธิภาพในการทำงานให้สามารถสืบค้นและวิเคราะห์ข้อมูลได้รวดเร็วและครอบคลุมยิ่งขึ้น โดยข้อมูลจาก Jobsdb by SEEK พบว่า 65% ของผู้ประกอบการเริ่มพิจารณาให้ทักษะด้าน AI เป็นหนึ่งทักษะเสริมที่นำมาใช้ประกอบการจ้างงาน นอกจากนี้ ยังมีองค์กรกว่า 34% ที่นำ AI มาใช้ในกระบวนการสรรหาเพื่อคัดเลือกผู้สมัครที่เหมาะสมและแม่นยำยิ่งขึ้น นอกจากการ Upskill และ Reskill แล้ว องค์กรอาจเพิ่มแนวทางพัฒนาทักษะ ‘3A Approach’ เพื่อให้พนักงานรู้เท่าทันและรับการเปลี่ยนแปลง ได้แก่ 1) Accept การยอมรับการเปลี่ยนแปลงว่า AI เป็นส่วนหนึ่งในโลกการทำงาน 2) Assess การประเมินจุดแข็งของตนเองซึ่งเครื่องจักรเลียนแบบไม่ได้ 3) Adapt การปรับตัวเรียนรู้ทักษะใหม่ ๆ และวิธีการทำงานที่ต่างออกไป



องค์กรที่ยืดหยุ่น ตอบโจทย์โลกการทำงานยุคใหม่ การเข้ามามีบทบาทของกลุ่ม Gen Z เทคโนโลยี AI และสภาพเศรษฐกิจและสังคมที่เปลี่ยนไปล้วนเป็นตัวแปรสำคัญที่ผลักดันให้องค์กรไทยเร่งปรับตัวสู่รูปแบบการจ้างงานที่ยืดหยุ่นมากขึ้น โดยข้อมูลจาก Hiring, Compensation & Benefits (HCB) Report ประจำปี 2568 ระบุว่า การเพิ่มสัดส่วนการจ้างงานแบบ Part-time และสัญญาจ้างควบคู่กับการจ้างงานประจำ สะท้อนถึงวิธีการบริหารทรัพยากรบุคคลให้สอดคล้องกับตลาดแรงงานยุคใหม่ โดยรูปแบบการจ้างงานเช่นนี้จะช่วยเพิ่มตัวเลือกให้ผู้สมัคร และรองรับความต้องการใหม่ ๆ ของตลาดได้อย่างต่อเนื่อง ซึ่งปัจจัยเหล่านี้ทำให้ภาพรวมของตลาดแรงงานไทยยังคงแข็งแกร่ง โดยมีอัตราการว่างงานต่ำเพียง 1% และตำแหน่งงานที่มีความต้องการสูง ได้แก่ งานสายธุรกิจ, ฝ่ายบุคคล (HR), ฝ่ายบัญชี และฝ่ายขายองค์กร (B2B)

ในปี 2568 องค์กรไทยเริ่มหันมาใส่ใจกับสวัสดิการและ Employee Value Proposition (EVP) มากขึ้น เพื่อสนับสนุนคุณภาพชีวิตพนักงานในทุกมิติ เช่น วันลาพิเศษ ห้องให้นมบุตร และเบี้ยเลี้ยง การศึกษาพร้อมนโยบายปรับเงินเดือน และมีโบนัสเพื่อรักษากำลังใจของพนักงานและดึงดูดให้บุคลากรคุณภาพทำงานได้ในระยะยาว นับว่าปีนี้ปีแห่งการปรับกลยุทธ์และเปลี่ยนแปลงโครงสร้างองค์กรเพื่อตอบโจทย์แรงงานยุคใหม่และเสริมศักยภาพการแข่งขันในตลาดงานได้อย่างยั่งยืน



เทรนด์งานหลอกลวงมาแรง จับสัญญาณให้
รู้ทันก่อนสมัคร อีกหนึ่งความท้าทาย คือ ประกาศงาน
หลอกลวงจากเหล่ามิจฉาชีพ โดยรูปแบบการหลอกลวง
ของประกาศงานมักแฝงมาเพื่อชักนำผู้หางานให้เข้าสู่
กิจกรรมผิดกฎหมายโดยไม่รู้ตัว เช่นเดียวกับกลุ่ม
มิจฉาชีพที่พัฒนากลยุทธ์การหลอกลวงให้แนบเนียน
ยิ่งขึ้น โดยส่วนใหญ่จะใช้ช่องทางโซเชียลมีเดียเป็นพื้นที่
การประกาศจ้างงาน เนื่องจากขาดระบบตรวจสอบ
ที่น่าเชื่อถือ หากพบลักษณะของงานที่น่าสงสัย เช่น
ค่าตอบแทนสูงเกินจริง ไม่มีรายละเอียดงานที่ชัดเจน
ให้ถือว่าเป็นสัญญาณเตือนของความผิดปกติ และ
แจ้งหน่วยงานที่เกี่ยวข้องทันทีเพื่อป้องกันไม่ให้เกิดเป็น
เหยื่อของประกาศงานหลอกลวง

เตรียมความพร้อมสู่การมีบุคลากรที่เข้มแข็ง
และขาดตลาดในปี 2569 ข้อสรุปจาก Jobsdb by
SEEK ชี้ให้เห็นว่า องค์กรไทยกำลังปรับตัวเชิงรุกต่อ
การเปลี่ยนแปลงของตลาดและเศรษฐกิจ ด้วยการนำ
กลยุทธ์การจ้างงานแบบยืดหยุ่นมาใช้ ขยายสวัสดิการ
ให้ครอบคลุม และผนวกทักษะใหม่ที่มีความสำคัญ เช่น
ความสามารถทางด้าน AI (AI literacy) เตรียมพร้อม
เพื่อแข่งขันในตลาดงานที่เติบโตอย่างรวดเร็ว
เมื่อก้าวเข้าสู่ปี 2569 การพัฒนาทักษะอย่างต่อเนื่อง
การขยายองค์ความรู้ และการส่งเสริมทัศนคติแบบ
Growth Mindset จะพร้อมรับมือกับทุกความเปลี่ยนแปลง
ได้อย่างมั่นใจ



<http://www.>

ที่มา : Salika Knowledge Sharing Space

<https://www.salika.co/2025/11/28/thai-labor-market-trends-in-2026/>



"คนไทย ต้องมีงานทำ"

ที่ปรึกษา

นายสมชาย มรกตศรีวรรณ
อธิบดีกรมการจัดหางาน

นายมงคล สงคราม
รองอธิบดีกรมการจัดหางาน

คณะผู้จัดทำ

นางสาวสุจิตรา ขจรกิตติการ
ผู้อำนวยการกองบริหารข้อมูลตลาดแรงงาน

นางสาวชুমณุมพร	เพชรสุวรรณ	หัวหน้าศูนย์บริหารข้อมูลตลาดแรงงานภาคกลาง
นางภัทชาณินซ์	ทวีชัย	นักวิชาการแรงงานชำนาญการ
นางสาวเกศินีวรรณ	พุทธิรังสีมาภรณ์	เจ้าพนักงานแรงงานปฏิบัติงาน
นางสาวมณฑนา	แช่คำ	นักสถิติ
นายวรินทร์	คู่ยเจริญ	นักวิชาการคอมพิวเตอร์
นายวิศิษฐ์	พัฒนางศ์โยธิน	นักวิชาการแรงงาน (ด้านการวิจัย)
นางสาวธนดา	พิศอ่อน	นักวิชาการแรงงาน