



"คนไทย ต้องมีงานทำ"

วารสาร

สถานการณ์ตลาดแรงงานภาคตะวันตก ไตรมาส 4 (ตุลาคม-ธันวาคม) ปี 2568

ราชบุรี กาญจนบุรี สุพรรณบุรี นครปฐม สมุทรสาคร สมุทรสงคราม เพชรบุรี ประจวบคีรีขันธ์

❖ อุตสาหกรรมการผลิต
มีความต้องการแรงงานมากที่สุด

❖ ความต้องการแรงงาน เพิ่มขึ้นร้อยละ 3.73
จากช่วงเดียวกันของปีก่อน

❖ การบรรจุงาน เพิ่มขึ้นร้อยละ 6.70
จากช่วงเดียวกันของปีก่อน

❖ อัตราการว่างงาน ร้อยละ 0.61

บทความที่น่าสนใจ

เมื่อ AI เขย่าตลาดงาน



ศูนย์บริหารข้อมูลตลาดแรงงานภาคตะวันตก
กองบริหารข้อมูลตลาดแรงงาน กรมการจัดหางาน
กระทรวงแรงงาน

บทบรรณาธิการ

วารสารสถานการณ์ตลาดแรงงานภาคตะวันตก ไตรมาส 4 (ต.ค.-ธ.ค.) ปี 2568 เป็นการนำเสนอภาพรวมสถานการณ์ในด้านความต้องการแรงงาน ผู้สมัครงาน และการบรรจุงาน การไปทำงานต่างประเทศ และการทำงานของคนต่างด้าว โดยใช้ข้อมูลการให้บริการของสำนักงานจัดหางานจังหวัดใน 8 จังหวัดภาคตะวันตก ซึ่งได้แก่ จังหวัดราชบุรี จังหวัดกาญจนบุรี จังหวัดสุพรรณบุรี จังหวัดนครปฐม จังหวัดสมุทรสาคร จังหวัดสมุทรสงคราม จังหวัดเพชรบุรี และจังหวัดประจวบคีรีขันธ์ เป็นข้อมูลหลักในการจัดทำ นอกจากนี้ ยังนำเสนอข้อมูลทางด้านเศรษฐกิจ การลงทุน และข้อมูลทางด้านประชากรของสำนักงานสถิติแห่งชาติ เพื่อเผยแพร่ประชาสัมพันธ์แก่หน่วยงานที่เกี่ยวข้องและผู้ที่เกี่ยวข้องนำไปใช้ประโยชน์ต่อไป

สถานการณ์ตลาดแรงงานภาคตะวันตก ไตรมาส 4 (ต.ค.-ธ.ค.) ปี 2568 ผู้มีงานทำ จำนวน 3,737,283 คน คิดเป็นร้อยละ 99.39 ของผู้อยู่ในกำลังแรงงาน ลดลง 1.42 เมื่อเปรียบเทียบกับช่วงเดียวกันของปีก่อน อัตราการว่างงานร้อยละ 0.61 มีความต้องการแรงงาน จำนวน 13,149 อัตรา อุตสาหกรรมที่มีความต้องการแรงงานมากที่สุด คือ อุตสาหกรรมการผลิต ประเภทอาชีพ พบว่า อาชีพงานพื้นฐาน มีความต้องการแรงงานมากที่สุด คิดเป็นร้อยละ 61.56 ผู้สมัครงาน มีจำนวน 5,781 คน จบการศึกษาระดับมัธยมศึกษามากที่สุด คิดเป็นร้อยละ 43.11 การบรรจุงาน จำนวน 3,788 คน การบรรจุงานเพิ่มขึ้น คิดเป็นร้อยละ 6.70 การเดินทางไปทำงานต่างประเทศ เพิ่มขึ้นร้อยละ 3.24 ส่วนจำนวนคนต่างด้าวคงเหลือ จำนวน 267,706 คน

ศูนย์บริหารข้อมูลตลาดแรงงานภาคตะวันตก หวังเป็นอย่างยิ่งว่าวารสารฉบับนี้จะเป็นประโยชน์กับ ท่านผู้อ่านตามสมควร โดยท่านสามารถเปิดอ่านข่าวสารตลาดแรงงานภาคตะวันตก ทุกฉบับได้ทางเว็บไซต์ ของหน่วยงาน รวมทั้งแสดงข้อคิดเห็น ข้อเสนอแนะที่จะเป็นประโยชน์ในการจัดทำวารสารครั้งต่อไป

ศูนย์บริหารข้อมูลตลาดแรงงานภาคตะวันตก
มีนาคม 2569

สารบัญ content



	หน้า
บทสรุปผู้บริหาร	03
สถานการณ์เศรษฐกิจและการเงินของประเทศไทย ไตรมาส 4 ปี 2568	06
สถานการณ์ตลาดแรงงานภาคตะวันตก ไตรมาส 4 ปี 2568	07
• กำลังแรงงานและการมีงานทำ	07
• ภาวะตลาดแรงงานและการลงทุน	10
• การไปทำงานต่างประเทศ	17
• การทำงานของคนต่างด้าว	18
• สถานประกอบการในระบบประกันสังคม	19
บทความที่น่าสนใจ	20
- เมื่อ AI เขย่าตลาดงาน	



บทสรุปผู้บริหาร



การลงทุนในภาคตะวันตก

ข้อมูลจากกรมโรงงานอุตสาหกรรม พบว่า การลงทุนในภาคตะวันตก ช่วงไตรมาสที่ 4 ของปี 2568 มีจำนวนโรงงานขออนุญาตประกอบกิจการใหม่ 69 แห่ง เพิ่มขึ้นร้อยละ 13.11 เงินลงทุน 4,558.07 ล้านบาท ลดลงร้อยละ 75.54 และมีการจ้างงาน 3,394 คน เพิ่มขึ้นร้อยละ 51.11 จากช่วงเดียวกันของปีก่อน โดยจังหวัดสมุทรสาคร และจังหวัดนครปฐม มีจำนวนโรงงานขอเปิดกิจการใหม่มากที่สุด

ภาวะการมีงานทำและการว่างงาน

ข้อมูลจากสำนักงานสถิติแห่งชาติ กำลังแรงงานรวมลดลง ร้อยละ 1.44 ผู้มีงานทำ มีจำนวน 3,737,283 คน คิดเป็น ร้อยละ 99.39 ของผู้อยู่ในกำลังแรงงาน และลดลง ร้อยละ 1.42 จากช่วงเดียวกันของปีก่อน โดยทุกจังหวัด มีผู้มีงานทำลดลง และจังหวัดนครปฐม มีจำนวนผู้มีงานทำลดลงมากที่สุด ผู้มีงานทำอยู่ในอุตสาหกรรมการผลิต มากที่สุด คิดเป็นร้อยละ 30.19 รองลงมาได้แก่ การขายส่ง การขายปลีก ที่พักแรมและการบริการด้านอาหาร การก่อสร้าง และการบริหารราชการและป้องกันประเทศ ตามลำดับ พิจารณาประเภทอาชีพ พบว่า พนักงานบริการและผู้จำหน่ายสินค้ามากที่สุด คิดเป็นร้อยละ 20.97 ผู้ว่างงานมีจำนวน 23,092 คน เพิ่มขึ้นจากช่วงเดียวกันของปีก่อน ร้อยละ 5.94 โดยมีอัตราการว่างงาน อยู่ที่ร้อยละ 0.61 เพิ่มขึ้นจากช่วงเดียวกันของปีก่อน ร้อยละ 0.04 เมื่อพิจารณาอัตราการว่างงานรายจังหวัด พบว่า จังหวัดสุพรรณบุรี มีอัตราการว่างงานสูงสุดอยู่ที่ร้อยละ 1.32

ความต้องการแรงงาน

มีความต้องการแรงงาน จำนวน 13,149 อัตรา เพิ่มขึ้นร้อยละ 3.73 เมื่อเทียบกับช่วงเดียวกันของปีก่อน สาขาอุตสาหกรรมที่มีความต้องการแรงงานมากที่สุด คือ การผลิต ภาคอุตสาหกรรมต้องการแรงงาน ที่จบการศึกษาระดับมัธยมศึกษามากที่สุด คิดเป็นร้อยละ 37.64 สำหรับประเภทอาชีพ พบว่า อาชีพงานพื้นฐาน มีความต้องการแรงงานมากที่สุด คิดเป็นร้อยละ 61.56

ผู้สมัครงาน

ผู้สมัครงาน มีจำนวน 5,781 คน เป็นชาย จำนวน 2,460 คน หญิง จำนวน 3,321 คน โดยจังหวัดที่มีผู้สมัครงานมากที่สุด คือ จังหวัดนครปฐม เมื่อเปรียบเทียบกับช่วงเดียวกันของปีก่อน พบว่า ผู้สมัครงานเพิ่มขึ้น ร้อยละ 8.28 ผู้สมัครงานจบการศึกษาระดับมัธยมศึกษามากที่สุด คิดเป็นร้อยละ 43.11 ในขณะที่ประเภทอาชีพ พบว่า อาชีพงานพื้นฐาน มีผู้สมัครงานมากที่สุด คิดเป็นร้อยละ 48.05

การบรรจุงาน

ผู้สมัครงานได้รับการบรรจุงาน จำนวน 3,788 คน โดยเป็นการบรรจุงานในจังหวัดนครปฐม มากที่สุด ร้อยละ 28.80 สาขาอุตสาหกรรมการผลิต มีการบรรจุงานมากที่สุด คิดเป็นร้อยละ 61.48 เมื่อเปรียบเทียบกับช่วงเดียวกันของปีก่อน การบรรจุงานเพิ่มขึ้น คิดเป็นร้อยละ 6.70 สำหรับประเภทอาชีพ พบว่า อาชีพงานพื้นฐาน มีการบรรจุงานมากที่สุด คิดเป็นร้อยละ 62.75 ส่วนระดับการศึกษา พบว่า ระดับมัธยมศึกษา มีการบรรจุงานมากที่สุด คิดเป็นร้อยละ 50.42

การไปทำงานต่างประเทศ

ข้อมูลจากกองบริหารแรงงานไทยไปต่างประเทศ พบว่า แรงงานไทยที่ได้รับอนุญาตให้เดินทางไปทำงานต่างประเทศ มีจำนวน 446 คน เป็นชาย 315 คน หญิง 131 คน โดยมีภูมิลำเนาอยู่ในจังหวัดนครปฐมมากที่สุด ร้อยละ 21.97 รองลงมาได้แก่ จังหวัดกาญจนบุรี ร้อยละ 19.51 และจังหวัดสุพรรณบุรี ร้อยละ 15.02 เมื่อเปรียบเทียบกับช่วงเดียวกันของปีก่อน แรงงานไทยที่เดินทางไปทำงานต่างประเทศเพิ่มขึ้น ร้อยละ 3.24 เมื่อพิจารณาประเภทการเดินทาง พบว่า เดินทางไปทำงานโดย RE-ENTRY มากที่สุด ร้อยละ 42.60 โดยประเทศที่มีแรงงานไทยเดินทางไปทำงาน 5 อันดับแรก ได้แก่ ไต้หวัน สาธารณรัฐประชาธิปไตยประชาชนลาว รัสเซีย ราเอล มาเลเซีย และญี่ปุ่น ตามลำดับ

การทำงานของคนต่างด้าว

ข้อมูลจากสำนักบริหารแรงงานต่างด้าว พบว่า มีคนต่างด้าวใน 8 จังหวัดภาคตะวันตก คงเหลือ จำนวน 267,706 คน เป็นแรงงานต่างด้าวตามมติกรม. เมื่อมติกรม.วันที่ 24 กันยายน 2567 (จดทะเบียนสถานะไม่ถูกต้องกฎหมาย) มากที่สุด จำนวน 150,742 คน คิดเป็นร้อยละ 56.31 ของจำนวนแรงงานต่างด้าวกคงเหลือทั้งหมด เมื่อเปรียบเทียบกับช่วงเดียวกันของปีก่อน พบว่า จำนวนแรงงานต่างด้าวลดลงร้อยละ 55.13 จังหวัดที่มีคนต่างด้าวกคงเหลือมากที่สุด ได้แก่ จังหวัดสมุทรสาคร จำนวน 107,669 คน คิดเป็นร้อยละ 40.22 รองลงมาได้แก่ จังหวัดนครปฐม จำนวน 55,226 คน ร้อยละ 20.63 จังหวัดกาญจนบุรี จำนวน 32,122 คน ร้อยละ 12.00 จังหวัดราชบุรี จำนวน 24,198 คน ร้อยละ 9.04

ประกันสังคม

ข้อมูลจากสำนักงานประกันสังคม พบว่า สถานประกอบการใน 8 จังหวัดภาคตะวันตกอยู่ในระบบประกันสังคม จำนวน 44,562 แห่ง เมื่อเปรียบเทียบกับไตรมาส 3 ปี 2568 เพิ่มขึ้นร้อยละ 0.17 และจำนวนผู้ประกันตนลดลง ร้อยละ 0.06 โดยมีผู้ประกันตนประมาณ 2.79 ล้านคน แยกเป็น มาตรา 33 ประมาณ 1.18 ล้านคน มาตรา 39 ประมาณ 1.21 แสนคน และมาตรา 40 ประมาณ 1.49 ล้านคน โดยจังหวัดสมุทรสาคร มีสถานประกอบการที่ขึ้นทะเบียนในระบบประกันสังคม มากที่สุด ร้อยละ 30.13 รองลงมาได้แก่ จังหวัดนครปฐม ร้อยละ 23.69 และจังหวัดราชบุรี ร้อยละ 11.22 ในส่วนของผู้ประกันตน พบว่า จังหวัดสมุทรสาครมีลูกจ้างขึ้นทะเบียนเป็นผู้ประกันตนมากที่สุด ร้อยละ 24.93 รองลงมาได้แก่ จังหวัดนครปฐม ร้อยละ 19.92 และจังหวัดราชบุรี ร้อยละ 13.75

วิสัยทัศน์กระทรวงแรงงาน

แรงงานมีศักยภาพสูง มีงานทำ และมีหลักประกันทางสังคมที่ดี

วิสัยทัศน์กรมการจัดหางาน

กำลังแรงงานมีงานทำอย่างมีศักยภาพ ทั่วหน้าทุกช่วงวัย ภายในปี 2570

สถานการณ์เศรษฐกิจ และการเงินของประเทศไทย ไตรมาส 4 ปี 2568

สถานการณ์เศรษฐกิจ

ภาพรวมเศรษฐกิจไทยในไตรมาสที่ 4 ขยายตัวจากไตรมาสก่อน ด้านอุปสงค์ในและต่างประเทศ ที่ปรับดีขึ้น สอดคล้องกับด้านอุปทาน โดยอุปสงค์ต่างประเทศเพิ่มขึ้นตามการส่งออกที่ขยายตัวต่อเนื่องในหลายหมวด อาทิ สินค้าอิเล็กทรอนิกส์และเกษตร ส่วนอุปสงค์ในประเทศเพิ่มขึ้นตามการบริโภคและการลงทุนภาคเอกชน ส่วนหนึ่งจากผลดีของมาตรการภาครัฐ ประกอบกับการใช้จ่ายของรัฐบาลกลางขยายตัว ด้านอุปทานเพิ่มขึ้นจากกิจกรรมภาคบริการที่ขยายตัวในภาคการค้าและการท่องเที่ยว สอดคล้องกับการผลิตภาคอุตสาหกรรมที่ปรับดีขึ้นจากอุปสงค์ทั้งในและต่างประเทศ ประกอบกับโรงงานที่ปิดปรับปรุงกระบวนการผลิตกลับมาผลิตตามปกติ

เสถียรภาพเศรษฐกิจ อัตราเงินเฟ้อทั่วไปติดลบน้อยลงตามหมวดอาหารสด จากราคาผักที่ปรับเพิ่มขึ้นจากผลของน้ำท่วม ขณะที่อัตราเงินเฟ้อพื้นฐานเป็นบวกแต่ชะลอลงเล็กน้อย ตลาดแรงงานโดยรวมทรงตัว ดุลบัญชีเดินสะพัดเกินดุลจากทั้งดุลการค้า และดุลบริการ การบริโภคภาคเอกชน เครื่องชี้การบริโภคภาคเอกชนที่ขจัดปัจจัยฤดูกาล เพิ่มขึ้นจากการใช้จ่ายในทุกหมวด 1) หมวดบริการ ตามหมวดโรงแรมและภัตตาคาร ส่วนหนึ่งจากผลของมาตรการกระตุ้นเศรษฐกิจ 2) หมวดสินค้าคงทน ตามยอดจำหน่ายยานยนต์ทุกประเภท จากการเร่งซื้อรถยนต์ไฟฟ้าก่อนมาตรการ EV 3.0 ลีนส์ดูลง และการเปิดตัวรถยนต์รุ่นใหม่ในงานมหกรรมยานยนต์ 3) หมวดสินค้าไม่คงทน จากยอดจำหน่ายน้ำมันเชื้อเพลิง และการใช้จ่ายเพื่อซื้อสินค้าอุปโภคบริโภค และ 4) หมวดสินค้ากึ่งคงทน จากทั้งปริมาณนำเข้าสิ่งทอและเครื่องนุ่งห่ม ยังต้องติดตามแรงส่งในระยะข้างหน้าโดยเฉพาะกำลังซื้อที่ยังเปราะบาง การซื้อรถยนต์ที่อาจชะลอลง และความเชื่อมั่นผู้บริโภคที่ปรับลดลง

การลงทุนภาคเอกชน เครื่องชี้การลงทุนภาคเอกชนที่ขจัดปัจจัยฤดูกาลขยายตัวจากหมวดเครื่องจักรและอุปกรณ์ที่เพิ่มขึ้นตามยอดจำหน่ายเครื่องจักรในประเทศหมวดอุปกรณ์ไฟฟ้า และหมวดยานพาหนะเพิ่มขึ้นตามมูลค่ายอดจดทะเบียนรถยนต์ จากการเร่งจดทะเบียนรถยนต์ไฟฟ้าก่อนมาตรการ EV 3.0 ลีนส์ดูลง ประกอบกับการนำเข้าเครื่องบินปรับเพิ่มขึ้น สำหรับหมวดก่อสร้างทรงตัว โดยหมวดที่ไม่ใช่ที่อยู่อาศัยเพิ่มขึ้นตามพื้นที่ได้รับอนุญาตก่อสร้างในเขตอุตสาหกรรม ขณะที่หมวดที่อยู่อาศัยลดลงตามพื้นที่ได้รับอนุญาตก่อสร้างทาวน์โฮมและอาคารพาณิชย์

การส่งออกสินค้า มูลค่าการส่งออกสินค้าไม่รวมทองคำที่ขจัดปัจจัยฤดูกาลขยายตัวในหลายหมวด อาทิ เช่น เครื่องใช้ไฟฟ้า ตามการส่งออกเครื่องปรับอากาศไปสหรัฐฯ และอาเซียน เครื่องจักรและอุปกรณ์ตามการส่งออกเครื่องแปลงกระแสไฟฟ้าไปสหรัฐฯ สินค้าอิเล็กทรอนิกส์ จากการส่งออกอุปกรณ์โทรคมนาคมไปสหรัฐฯ รวมถึงคอมพิวเตอร์ไปจีน สินค้าเกษตร ตามการส่งออกทุเรียนและยางไปจีน และการส่งออกหมวดปิโตรเลียมปรับลดลงตามการส่งออกไปยังเกาหลี จีน และอินเดีย

การนำเข้าสินค้า มูลค่าการนำเข้าสินค้าไม่รวมทองคำที่ขจัดปัจจัยฤดูกาลลดลง โดยการนำเข้าหมวดสินค้าวัตถุดิบและสินค้าขั้นกลางไม่รวมเชื้อเพลิงลดลงตามการนำเข้าชิ้นส่วนอิเล็กทรอนิกส์และเครื่องใช้ไฟฟ้าจากไต้หวัน เป็นสำคัญ หมวดสินค้าอุปโภคและบริโภคปรับเพิ่มขึ้นตามการนำเข้ารถยนต์ไฟฟ้าจากจีนเป็นสำคัญ หมวดสินค้าทุนไม่รวมเครื่องบินปรับเพิ่มขึ้นตามการนำเข้าเครื่องจักรจากจีน และหมวดเชื้อเพลิงตามการนำเข้าน้ำมันดิบจากตะวันออกกลาง



การใช้จ่ายภาครัฐ ขยายตัวเมื่อเทียบกับช่วงเดียวกันของปีก่อน จากรายจ่ายประจำและรายจ่ายลงทุนของรัฐบาลกลาง โดยรายจ่ายประจำของรัฐบาลกลางขยายตัวตามจากการเบิกจ่ายเงินบำนาญบำนาญบุคคลากรเป็นสำคัญ ขณะที่รายจ่ายลงทุนขยายตัวตามการเบิกจ่ายงบประมาณเหลือมือปี รายจ่ายลงทุนของรัฐวิสาหกิจหดตัวจากการลงทุนในโครงสร้างพื้นฐานด้านสาธารณสุขโภชนาการและการสื่อสาร



การผลิตภาคอุตสาหกรรม ดัชนีการผลิตภาคอุตสาหกรรมที่ขจัดปัจจัยฤดูกาลเพิ่มขึ้นโดยกลุ่มผลิตเพื่อส่งออกในสัดส่วนน้อยกว่าร้อยละ 30 เพิ่มขึ้นจากการผลิตปิโตรเลียม หลังโรงงานที่ปิดปรับปรุงกระบวนการผลิตชั่วคราวเพื่อปิดซ่อมบำรุงโรงกลั่นกลับมาเปิดดำเนินการตามปกติ สำหรับกลุ่มผลิตเพื่อส่งออกในสัดส่วนร้อยละ 30-60 เพิ่มขึ้นจากการผลิตรถยนต์นั่งและรถกระบะ ตามอุปสงค์ทั้งในและต่างประเทศที่เพิ่มขึ้น กลุ่มผลิตเพื่อส่งออกในสัดส่วนมากกว่าร้อยละ 60 ลดลงจากหมวดอาหารและเครื่องดื่ม ตามการผลิตน้ำตาลที่ลดลงเป็นสำคัญ เนื่องจากปริมาณอ้อยเข้าหีบน้อยลงจากฝนตกหนัก ภาคบริการ เพิ่มขึ้นทุกกิจกรรมโดยกิจกรรมในภาคการค้าขยายตัวตามการนำเข้าสินค้าอุปโภคบริโภคและยอดขายรถยนต์ สอดคล้องกิจกรรมในภาคการท่องเที่ยวปรับเพิ่มขึ้นจากธุรกิจโรงแรมและภัตตาคารตามการใช้จ่ายของนักท่องเที่ยวไทยในบางส่วนหนึ่งจากผลของมาตรการภาครัฐ

ภาวะการเงิน

การระดมทุนของภาคธุรกิจ โดยรวมปรับเพิ่มขึ้นจากช่องทางสินเชื่อสุทธิและตลาดทุนเป็นสำคัญ โดยการระดมทุนผ่านสินเชื่อสุทธิเพิ่มขึ้นจากภาคการผลิตในสาขายางและพลาสติก วัสดุก่อสร้าง และภาคบริการที่เกี่ยวข้องกับการท่องเที่ยว ขณะที่การระดมทุนผ่านตลาดทุนเพิ่มขึ้นจากธุรกิจบริการ เช่น เทคโนโลยีสารสนเทศและสื่อสิ่งพิมพ์ และภาคการค้า ด้านการระดมทุนผ่านตลาดตราสารหนี้ลดลง จากธุรกิจภาคการเงินและอสังหาริมทรัพย์ ซึ่งทำให้อัตราผลตอบแทนพันธบัตรรัฐบาลไทยทั้งระยะสั้นและระยะยาวเฉลี่ยเพิ่มขึ้น ตามการคาดการณ์ว่าการปรับลดอัตราดอกเบี้ยนโยบายของไทยจะเลื่อนออกไป

อัตราแลกเปลี่ยนเงินบาท เทียบกับดอลลาร์ สรอ. ค่าเงินบาทปรับแข็งค่าตามทิศทางคาดการณ์ดอกเบี้ยนโยบายการเงินของธนาคารกลางสหรัฐฯ ที่มีแนวโน้มผ่อนคลายจากตัวเลขเศรษฐกิจและการจ้างงาน ที่ยังอ่อนแอ ประกอบกับความกังวลจากปัจจัยด้านภูมิรัฐศาสตร์ที่ส่งผลให้ค่าเงินดอลลาร์ สรอ. เคลื่อนไหวผันผวน รวมถึงปัจจัยเฉพาะของไทยจากราคาทองคำที่ปรับสูงขึ้นต่อเนื่อง

อัตราเงินเฟ้อทั่วไป ตีดลบน้อยลงตามหมวดอาหารสด จากราคาผักที่สูงขึ้นจากผลของน้ำท่วม ขณะที่อัตราเงินเฟ้อพื้นฐานเป็นบวกแต่ชะลอลงเล็กน้อยตามราคาค่าโดยสารสาธารณะ ของใช้ส่วนตัว และอุปกรณ์ซักล้าง อย่างไรก็ตามราคาอาหารสำเร็จรูปยังปรับเพิ่มขึ้น **ด้านภาวะตลาดแรงงาน** การจ้างงานทรงตัว สะท้อนจากจำนวนผู้ประกันตนมาตรา 33 ตามการจ้างงานในภาคบริการเป็นสำคัญ ขณะที่การจ้างงานในภาคการผลิตลดลงบ้าง โดยต้องติดตามการจ้างงานที่ยังคงลดลงในกลุ่มการผลิตสินค้าที่ได้รับผลกระทบจากการแข่งขันของสินค้านำเข้า

ที่มา : ธนาคารแห่งประเทศไทย

สถานการณ์ตลาดแรงงานภาคตะวันตก ไตรมาส 4 (ต.ค.-ธ.ค.) ปี 2568

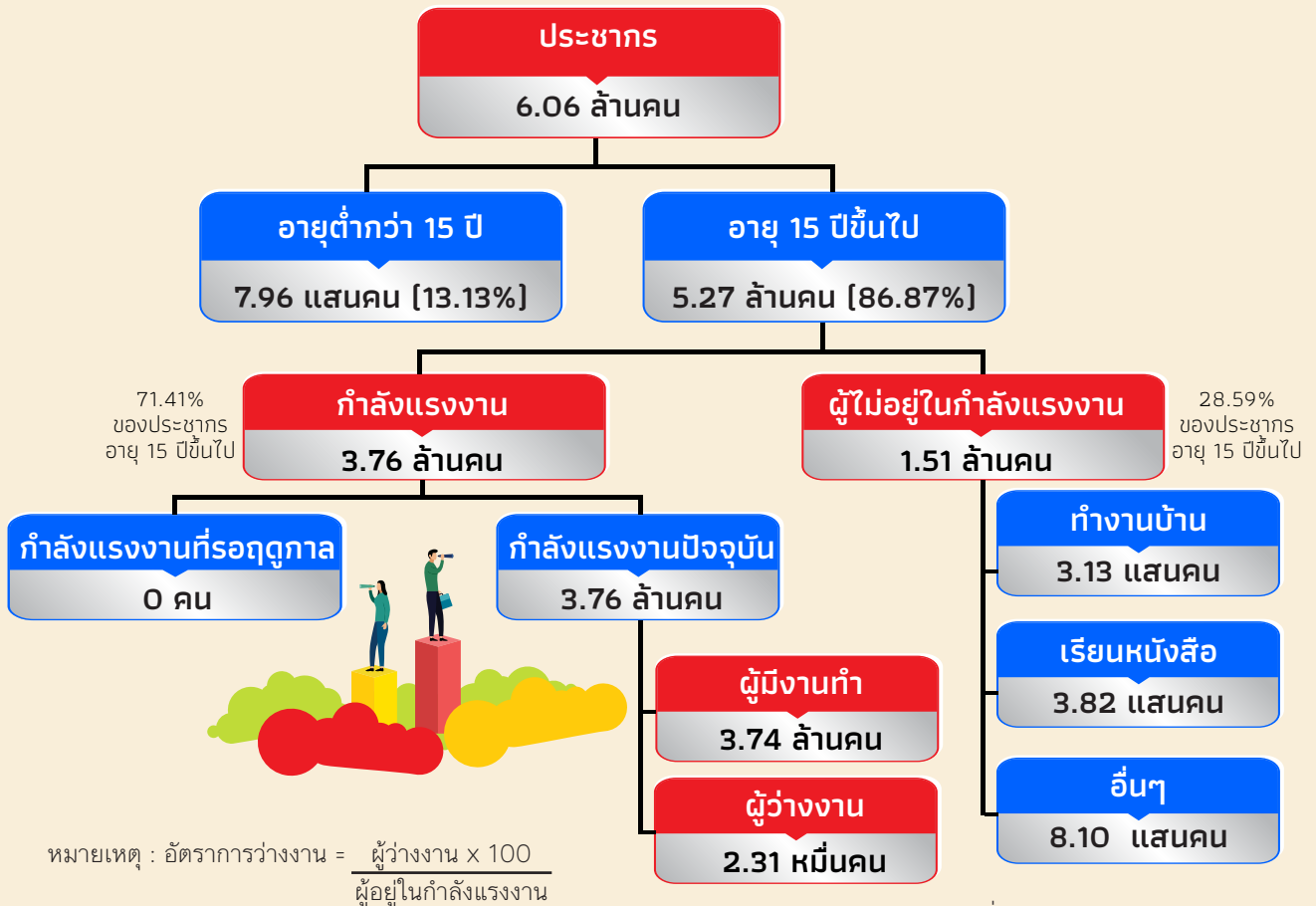


กำลังแรงงานและภาวะการมีงานทำ

ข้อมูลจากสำนักงานสถิติแห่งชาติ กำลังแรงงานรวมลดลง ร้อยละ 1.44 และผู้มีงานทำลดลง ร้อยละ 1.42 จากช่วงเดียวกันของปีก่อน โดยอุตสาหกรรมที่มีผู้มีงานทำมากที่สุด คือ อุตสาหกรรมการผลิต รองลงมา ได้แก่ การขายส่ง การขายปลีก และที่พักแรมและการบริการด้านอาหาร ตามลำดับ ในขณะที่ผู้ว่างงานเพิ่มขึ้นร้อยละ 5.94 อัตราการว่างงานอยู่ที่ร้อยละ 0.61 และเพิ่มขึ้นร้อยละ 0.04 จากช่วงเดียวกันของปีก่อน

กำลังแรงงาน

ในไตรมาสที่ 4 ปี 2568 มีประชากรอายุ 15 ปีขึ้นไป จำนวน 5,265,549 คน กำลังแรงงานรวม 3,760,374 คน เมื่อเปรียบเทียบกับช่วงเดียวกันของปีก่อน ประชากรอายุ 15 ปีขึ้นไป เพิ่มขึ้น ร้อยละ 0.59 กำลังแรงงานลดลง ร้อยละ 1.44



เมื่อเปรียบเทียบกับช่วงเดียวกันของปีก่อน ประชากรอายุ 15 ปีขึ้นไป ที่จบการศึกษาระดับประถมศึกษา มีจำนวนเพิ่มขึ้นมากที่สุด เมื่อพิจารณารายจังหวัด พบว่า จังหวัดสุพรรณบุรี มีประชากรอายุ 15 ปีขึ้นไป มากที่สุด คิดเป็นร้อยละ 3.52 รองลงมา คือ จังหวัดกาญจนบุรี ร้อยละ 3.50 และจังหวัดนครปฐม ร้อยละ 3.49

การมืงานทำ

ผู้มืงานทำมีจำนวน 3,737,283 คน คิดเป็น ร้อยละ 99.39 ของผู้อยู่ในกำลังแรงงาน เมื่อพิจารณาเป็นรายจังหวัด พบว่า จังหวัดนครปฐม มีผู้มืงานทำมากที่สุด จำนวน 869,778 คน คิดเป็นร้อยละ 23.27 จากจำนวนผู้มืงานทำทั้งหมด รองลงมาได้แก่ จังหวัดสมุทรสาคร จำนวน 791,229 คน ร้อยละ 21.17 จังหวัดกาญจนบุรี จำนวน 478,822 คน ร้อยละ 12.81 จังหวัดสุพรรณบุรี จำนวน 472,480 คน ร้อยละ 12.64 จังหวัดราชบุรี จำนวน 463,442 คน ร้อยละ 12.40 จังหวัดเพชรบุรี 291,888 คน ร้อยละ 7.81 จังหวัดประจวบคีรีขันธ์ 269,235 คน ร้อยละ 7.20 และจังหวัดสมุทรสงคราม 100,408 คน ร้อยละ 2.69 ตามลำดับ เมื่อเปรียบเทียบกับช่วงเดียวกันของปีก่อน ผู้มืงานทำลดลง ร้อยละ 1.42 โดยทุกจังหวัดมีผู้มืงานทำลดลง และจังหวัดนครปฐม มีจำนวนผู้มืงานทำลดลงมากที่สุด

ผู้มืงานทำจำแนกตามอาชีพ [Employment by Occupation]

สำหรับประเภทอาชีพ พบว่า พนักงานบริการ และผู้จำหน่ายสินค้า มีผู้มืงานทำมากที่สุด จำนวน 783,662 คน คิดเป็นร้อยละ 20.97 รองลงมาได้แก่ ผู้ควบคุมเครื่องจักรโรงงานและเครื่องจักร จำนวน 647,385 คน ร้อยละ 17.32 ผู้ปฏิบัติงานที่มีฝีมือในด้านการเกษตรและการประมง จำนวน 643,464 คน ร้อยละ 17.22 ผู้ประกอบอาชีพขั้นพื้นฐาน จำนวน 586,051 คน ร้อยละ 15.68 ช่างฝีมือ และผู้ปฏิบัติงานที่เกี่ยวข้อง จำนวน 472,161 คน ร้อยละ 12.63

ตารางแสดงจำนวนผู้มืงานทำภาคตะวันตก จำแนกตามประเภทอาชีพ

ไตรมาส 4 (ต.ค.-ธ.ค.) ปี 2568 กับปี 2567

หน่วย : คน

ประเภทอาชีพ	ไตรมาส 4 (ต.ค.-ธ.ค.) ปี 2567	ไตรมาส 4 (ต.ค.-ธ.ค.) ปี 2568	ร้อยละ
ยอดรวม	3,716,444	3,737,283	100.00
ผู้จัดการ ข้าราชการอาวุโส และผู้บัญญัติกฎหมาย	95,488	94,727	2.53
ผู้ประกอบวิชาชีพด้านต่าง ๆ	168,332	167,871	4.49
เจ้าหน้าที่เทคนิคและผู้ประกอบวิชาชีพที่เกี่ยวข้อง	156,170	165,491	4.43
เสมียน	74,420	176,471	4.72
พนักงานบริการ และผู้จำหน่ายสินค้า	807,533	783,662	20.97
ผู้ปฏิบัติงานที่มีฝีมือในด้านการเกษตร ป่าไม้ และการประมง	697,726	643,464	17.22
ช่างฝีมือและผู้ปฏิบัติงานที่เกี่ยวข้อง	503,041	472,161	12.63
ผู้ควบคุมเครื่องจักรโรงงาน	630,729	647,385	17.32
ผู้ประกอบอาชีพงานพื้นฐาน	583,005	586,051	15.68
คนงานซึ่งมิได้จำแนกไว้ในหมวดอื่น	0	0	0.00

ที่มา : สำนักงานสถิติแห่งชาติ

ผู้มีงานทำจำแนกตามอุตสาหกรรม (Employment by Industrial)

เมื่อพิจารณาประเภทอุตสาหกรรม พบว่า เป็นผู้มีงานทำในอุตสาหกรรมการผลิต มากที่สุดจำนวน 1,128,147 คน คิดเป็นร้อยละ 30.19 รองลงมาได้แก่ การขายส่ง การขายปลีก จำนวน 647,975 คน ร้อยละ 17.34 ที่พักรวมและ การบริการด้านอาหาร จำนวน 321,610 คน ร้อยละ 8.61 การก่อสร้าง จำนวน 153,090 คน ร้อยละ 4.10 และการบริหาร ราชการและป้องกันประเทศ จำนวน 143,747 คน ร้อยละ 3.85



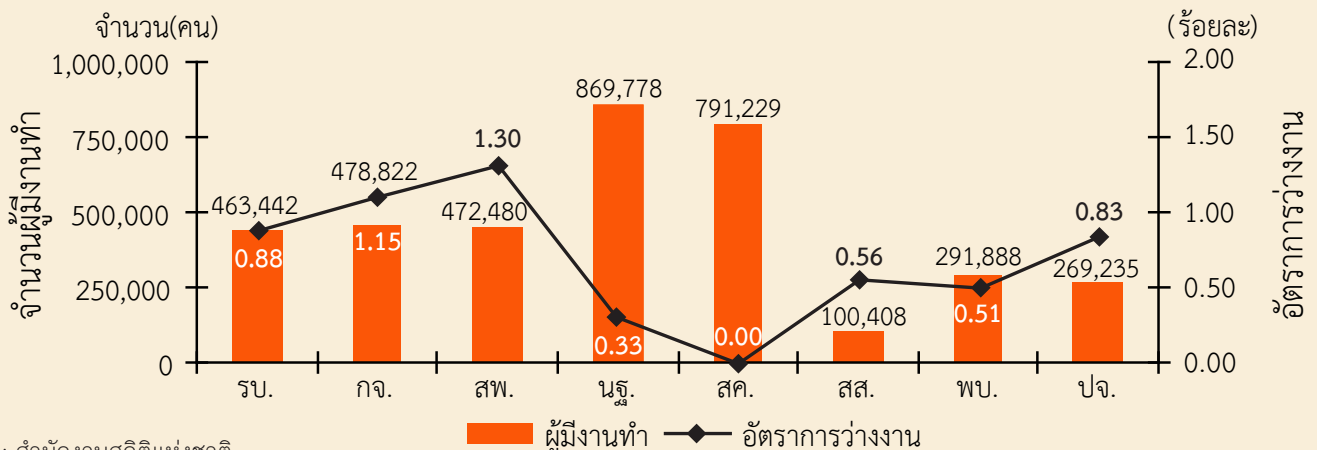
ตารางแสดงผู้มีงานทำ จำแนกตามระดับการศึกษา เปรียบเทียบไตรมาส 4 ปี 2567 และ ปี 2568

ประเภทอาชีพ	ไตรมาส 4 (ต.ค.-ธ.ค.) ปี 2567	ไตรมาส 4 (ต.ค.-ธ.ค.) ปี 2568	ร้อยละ
ยอดรวม	3,791,078	3,737,283	100.00
1. ต่ำกว่าประถมศึกษาและประถมศึกษา	1,429,493	1,399,975	37.46
2. มัธยมศึกษาตอนต้น	704,361	660,211	17.67
3. มัธยมศึกษาตอนปลาย	662,910	670,162	17.93
4. อุดมศึกษา	716,917	709,518	18.98
5. ไม่ทราบ	277,397	297,416	7.96

เมื่อจำแนกตามระดับการศึกษา พบว่า ระดับต่ำกว่าประถมศึกษาและประถมศึกษา มีจำนวนมากที่สุด คิดเป็นร้อยละ 37.46 รองลงมาได้แก่ ระดับอุดมศึกษา ร้อยละ 18.98 ระดับมัธยมศึกษาตอนปลาย ร้อยละ 17.93 ระดับมัธยมศึกษาตอนต้น ร้อยละ 17.67 และไม่ทราบระดับการศึกษา ร้อยละ 7.96 ตามลำดับ เมื่อเปรียบเทียบกับช่วงเดียวกันของปีก่อน พบว่า ผู้มีงานทำทุกระดับการศึกษามีจำนวนลดลง

ผู้มีงานทำ และอัตราการว่างงาน

แผนภูมิแสดงจำนวนผู้มีงานทำ และอัตราการว่างงานของภาคตะวันตก จำแนกรายจังหวัด ไตรมาส 4 (ต.ค.-ธ.ค.) ปี 2568



ที่มา : สำนักงานสถิติแห่งชาติ

ภาวะตลาดแรงงานและการลงทุน

การให้บริการจัดหางาน

จากข้อมูลของระบบบริการจัดหางานในประเทศผ่านระบบบริการประชาชน (e-Service) กรมการจัดหางาน พบว่า นายจ้าง/สถานประกอบการ มีความต้องการแรงงาน ผู้สมัครงานมาใช้บริการ และการบรรจุงาน เพิ่มขึ้นจากช่วงเดียวกันของปีก่อน ปรากฏรายละเอียดดังนี้

01

ความต้องการแรงงาน เพิ่มขึ้นร้อยละ 3.73 จังหวัดกาญจนบุรี มีความต้องการแรงงานมากที่สุด โดยต้องการผู้ที่จบการศึกษาระดับมัธยมศึกษา มากที่สุด

02

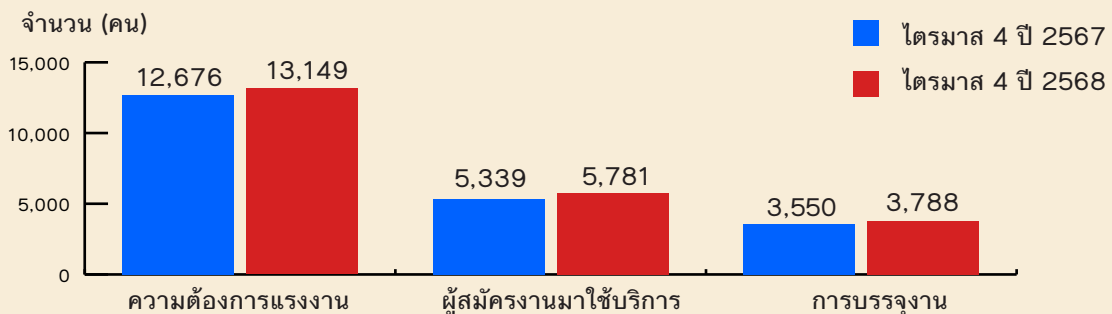
ผู้สมัครงานมาใช้บริการ เพิ่มขึ้นร้อยละ 8.28 จังหวัดนครปฐม มีผู้สมัครงานมากที่สุด โดยเป็นผู้จบการศึกษาระดับมัธยมศึกษา มากที่สุด

03

การบรรจุงาน เพิ่มขึ้นร้อยละ 6.70 โดยจังหวัดนครปฐม ได้รับการบรรจุมากที่สุด โดยเป็นผู้จบการศึกษาระดับมัธยมศึกษา มากที่สุด

กรมการจัดหางานได้รับแจ้งความต้องการแรงงาน (ตำแหน่งงานว่าง) จากนายจ้าง/สถานประกอบการไตรมาส 4 (ตุลาคม - ธันวาคม) ปี 2568 จำนวน 13,149 อัตรา ผู้สมัครงานมาใช้บริการ จำนวน 5,781 คน การบรรจุงาน จำนวน 3,788 คน เมื่อเปรียบเทียบกับช่วงเดียวกันของปีก่อน พบว่า ความต้องการแรงงาน ผู้สมัครงานและการบรรจุงาน เพิ่มขึ้น ร้อยละ 3.73, 8.28 และ 6.70 ตามลำดับ

ความต้องการแรงงาน ผู้สมัครงานมาใช้บริการ และการบรรจุงาน ไตรมาส 4 ปี 2568 และปี 2567



ที่มา : ระบบให้บริการประชาชน (e-service.doe.go.th)

ความต้องการแรงงาน

สถานประกอบการมาใช้บริการที่แจ้งความประสงค์จะรับสมัครบุคคลเข้าทำงาน (ตำแหน่งงานว่าง) มีจำนวน 13,149 อัตรา เป็นเพศชาย 1,410 อัตรา เพศหญิง 669 อัตรา และไม่ระบุเพศ 11,070 อัตรา

อุตสาหกรรมที่มีความต้องการแรงงานมาก 5 อันดับแรก ได้แก่

01

การผลิต เช่น การผลิตชิ้นส่วนและอุปกรณ์เสริมอื่น ๆ สำหรับยานยนต์, การผลิตสายไฟฟ้าและเคเบิลสำหรับงานไฟฟ้าและอิเล็กทรอนิกส์, การผลิตส่วนประกอบอิเล็กทรอนิกส์, การผลิตผลิตภัณฑ์จากเนื้อสัตว์และเนื้อสัตว์ปีก และการผลิตกระดาษ ลอนลูกฟูกและกระดาษแข็งลอนลูกฟูก

การขายส่งและการขายปลีก การซ่อมยานยนต์ และจักรยานยนต์ เช่น ร้านขายปลีกวัสดุก่อสร้าง, การขายปลีกสินค้าอื่น ๆ ในร้านค้าทั่วไป, ร้านขายปลีกวัสดุก่อสร้างหลายชนิด รวมถึงวัสดุอุปกรณ์และเครื่องมือชนิดนำไปทำงานได้ด้วยตัวเอง, การขายส่งวัสดุก่อสร้างอื่น ๆ และการขายยานยนต์ใหม่ชนิดรถยนต์นั่งส่วนบุคคล รถกระบะ รถตู้ และรถขนาดเล็กที่คล้ายกัน

02

03

ที่พักแรมและบริการด้านอาหาร เช่น โรงแรม รีสอร์ท และห้องชุด, การบริการด้านอาหาร ในภัตตาคาร/ร้านอาหาร, การบริการด้านอาหารบนแพลงลอยและตลาด, การบริการด้านเครื่องดื่มที่ไม่มีแอลกอฮอล์เป็นหลักในร้าน, และกิจกรรมที่พักรวมระยะสั้นอื่น ๆ

กิจกรรมเกี่ยวกับอสังหาริมทรัพย์ เช่น การเช่าและการดำเนินการเกี่ยวกับอสังหาริมทรัพย์ที่เป็นของตนเองหรือเช่าจากผู้อื่นเพื่อเป็นที่พักอาศัย, กิจกรรมของตัวแทนขายสื่อโฆษณา, กิจกรรมเกี่ยวกับบัญชี การทำบัญชีและการตรวจสอบบัญชี การให้คำปรึกษาด้านภาษี, การซื้อและการขายอสังหาริมทรัพย์ที่เป็นของตนเองเพื่อการพักอาศัย และกิจกรรมให้คำปรึกษาด้านการสื่อสารประชาสัมพันธ์

04

05

การขนส่งและสถานที่เก็บสินค้า เช่น กิจกรรมของตัวแทนผู้รับจัดการขนส่งสินค้าและตัวแทนออกของ (ตัวแทนดำเนินพิธีการศุลกากร), กิจกรรมบริการรถยก, การขนส่งสินค้าอื่น ๆ ทางถนน, กิจกรรมที่เกี่ยวกับคลังสินค้าและการจัดเก็บสินค้าแช่เย็นหรือแช่แข็ง และกิจกรรมที่เกี่ยวกับคลังสินค้าและการจัดเก็บสินค้าอื่น ๆ

ตารางความต้องการแรงงาน จำแนกตามประเภทอุตสาหกรรม ไตรมาส 4 ปี 2568 และปี 2567

ประเภทอุตสาหกรรม	ไตรมาส 4		เปรียบเทียบกับช่วงเดียวกันปีก่อน
	ปี 67	ปี 68	
รวม	12,676	13,149	473
A เกษตรกรรมการป่าไม้และการประมง	304	32	-272
B การทำเหมืองแร่ และเหมืองหิน	103	96	-7
C การผลิต	7,179	8,026	847
D ไฟฟ้า ก๊าซ ไอน้ำและระบบการปรับอากาศ	9	16	7
E การจัดหา น้ำ การจัดการน้ำเสียและของเสียรวมถึงกิจกรรมที่เกี่ยวข้อง	33	8	-25
F การก่อสร้าง	171	328	157
G การขายส่งและการขายปลีก การซ่อมยานยนต์ และจักรยานยนต์	2,785	2,130	-655
H การขนส่งและสถานที่เก็บสินค้า	218	462	244
I ที่พักแรมและการบริการด้านอาหาร	844	629	-215
J ข้อมูลข่าวสารและการสื่อสาร	39	70	31
K กิจกรรมทางการเงินและการประกันภัย	41	111	70
L กิจกรรมเกี่ยวกับอสังหาริมทรัพย์	68	568	500
M กิจกรรมวิชาชีพ วิทยาศาสตร์และกิจกรรมทางวิชาการ	173	170	-3
N กิจกรรมการบริหารและบริการสนับสนุน	58	12	-46
O การบริหารราชการการป้องกันประเทศ และการป้องกันสังคมภาคบังคับ	518	358	-160
P การศึกษา	9	14	5
Q กิจกรรมด้านสุขภาพและงานสังคมสงเคราะห์	77	85	8
R ศิลปะ ความบันเทิง และนันทนาการ	0	0	0
S กิจกรรมการบริการด้านอื่น ๆ	47	33	-14
T กิจกรรมการจ้างงานในครัวเรือนกิจกรรมการผลิตสินค้าและบริการที่สร้างขึ้นเองเพื่อใช้ในครัวเรือน ซึ่งไม่สามารถจำแนกกิจกรรมได้อย่างชัดเจน	0	1	1
U กิจกรรมขององค์การระหว่างประเทศและภาคีสมาชิก	0	0	0

ที่มา : ระบบให้บริการประชาชน (e-service.doe.go.th)

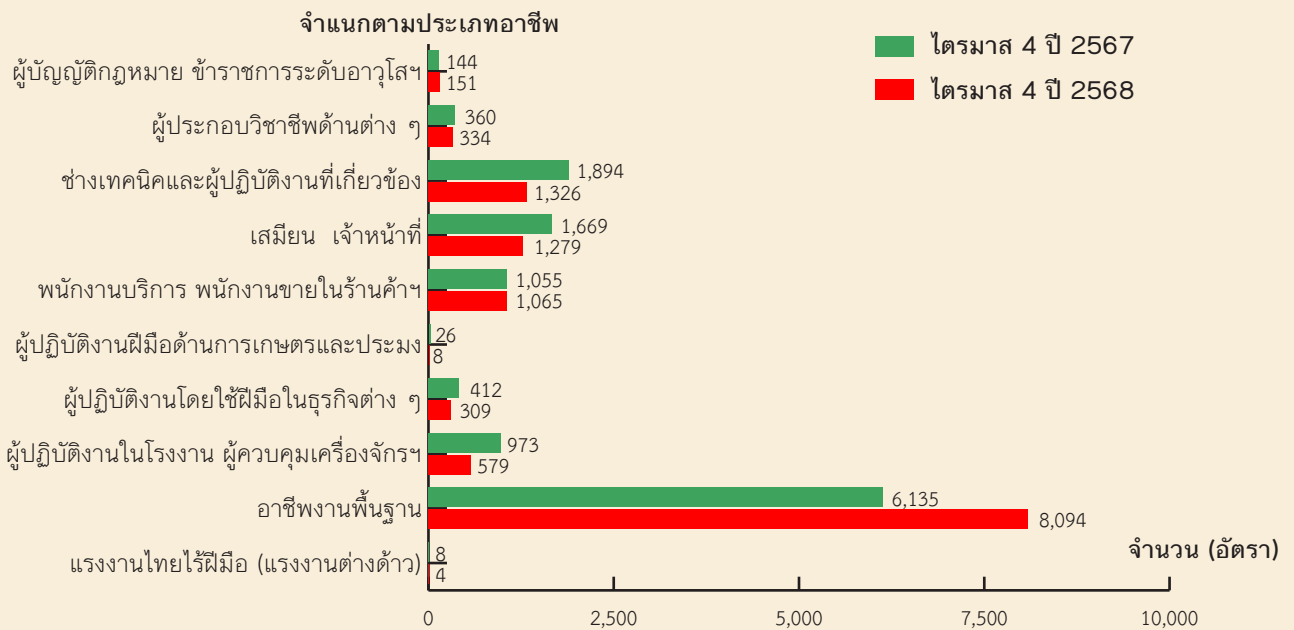
จากตาราง เมื่อเปรียบเทียบความต้องการแรงงานตามประเภทอุตสาหกรรมในไตรมาสที่ 4 ปี 2568 กับปี 2567 พบว่า

อุตสาหกรรมที่มีความต้องการแรงงานเพิ่มขึ้น ได้แก่ การผลิต, ไฟฟ้า ก๊าซ ไอน้ำและระบบการปรับอากาศ, การก่อสร้าง, การขนส่งและสถานที่เก็บสินค้า, ข้อมูลข่าวสารและการสื่อสาร, กิจกรรมทางการเงินและการประกันภัย, กิจกรรมเกี่ยวกับภัตตาคารและเครื่องดื่ม, การศึกษา, กิจกรรมด้านสุขภาพและงานสังคมสงเคราะห์, และกิจกรรมการจ้างงานในครัวเรือนกิจกรรมการผลิตสินค้าและบริการที่สร้างขึ้นเองเพื่อใช้ในครัวเรือนซึ่งไม่สามารถจำแนกกิจกรรมได้อย่างชัดเจน

อุตสาหกรรมที่มีความต้องการแรงงานลดลง ได้แก่ เกษตรกรรมการป่าไม้และการประมง, การทำเหมืองแร่และเหมืองหิน, การจัดหา น้ำ การจัดการน้ำเสียและของเสียรวมถึงกิจกรรมที่เกี่ยวข้อง, การขายส่งและการขายปลีก การซ่อมยานยนต์ และจักรยานยนต์, ที่พักแรมและบริการด้านอาหาร, กิจกรรมวิชาชีพ วิทยาศาสตร์และกิจกรรมทางวิชาการ, กิจกรรมการบริหารและบริการสนับสนุน, การบริหารราชการการป้องกันประเทศ และการประกันสังคมภาคบังคับ, และกิจกรรมบริการด้านอื่นๆ

ส่วนกิจกรรมขององค์การระหว่างประเทศและภาคีสมาชิก ไม่มีจำนวนความต้องการแรงงาน

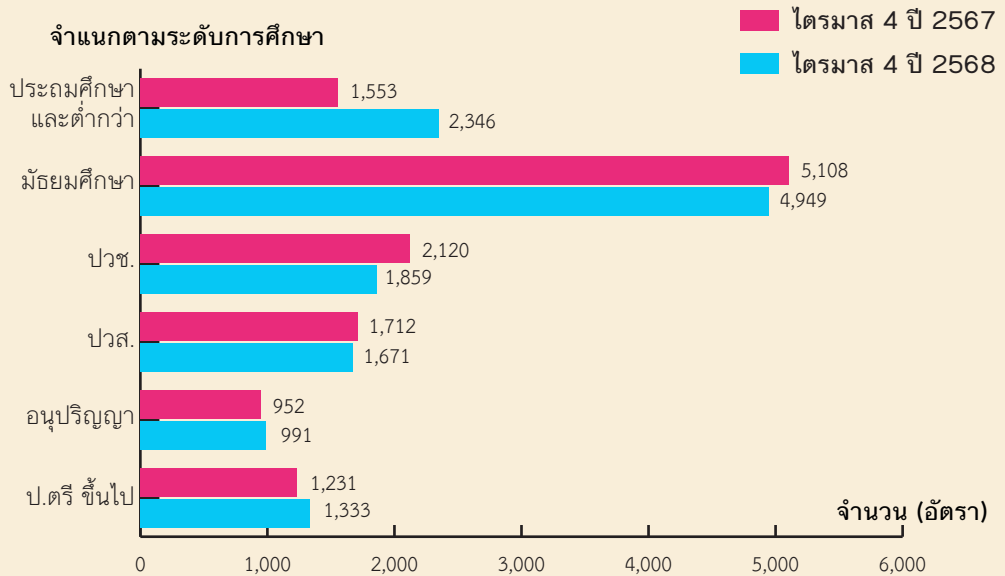
แผนภูมิแสดงความต้องการแรงงาน จำแนกตามประเภทอาชีพ ไตรมาส 4 ปี 2568 และปี 2567



ประเภทอาชีพที่สถานประกอบการต้องการแรงงานมากที่สุด คือ **อาชีพนานพื้นฐาน** จำนวน 8,094 อัตรา คิดเป็นร้อยละ 61.56 (เช่น แรงงานในด้านการประกอบ, แรงงานด้านการผลิต, แรงงานในด้านการผลิตต่างๆ แรงงานทั่วไป, พนักงานจัดส่งสินค้า และแรงงานบรรจุ) รองลงมาได้แก่ ช่างเทคนิคและผู้ปฏิบัติงานที่เกี่ยวข้อง จำนวน 1,326 อัตรา (ร้อยละ 10.08) เสมียน เจ้าหน้าที่ จำนวน 1,279 อัตรา (ร้อยละ 9.73) พนักงานบริการ พนักงานขายในร้านค้าและตลาด จำนวน 1,065 อัตรา (ร้อยละ 8.10) และผู้ปฏิบัติงานในโรงงานผู้ควบคุมเครื่องจักร และผู้ปฏิบัติงานด้านการประกอบ จำนวน 579 อัตรา (ร้อยละ 4.40)

นายจ้าง/สถานประกอบการต้องการแรงงานที่จบการศึกษาระดับมัธยมศึกษามากที่สุด คิดเป็นร้อยละ 37.64 รองลงมาคือ ระดับประถมศึกษาและต่ำกว่า ร้อยละ 17.84 ระดับปวช. ร้อยละ 14.14 ระดับปวส. ร้อยละ 12.71 ระดับปริญญาตรีขึ้นไป ร้อยละ 10.14 และระดับอนุปริญญา ร้อยละ 7.54 **เมื่อเปรียบเทียบกับช่วงเดียวกันปีก่อน** พบว่า ความต้องการแรงงานระดับการศึกษา เพิ่มขึ้นโดยระดับประถมศึกษา เพิ่มขึ้นมากที่สุด ร้อยละ 51.06 รองลงมาได้แก่ ระดับปริญญาตรีขึ้นไป ร้อยละ 8.29 และระดับอนุปริญญา ร้อยละ 4.10 ส่วนระดับการศึกษาที่ลดลง คือ ระดับปวช. ร้อยละ 12.31 ระดับมัธยมศึกษา ร้อยละ 3.11 และระดับปวส. ร้อยละ 2.39 ตามลำดับ

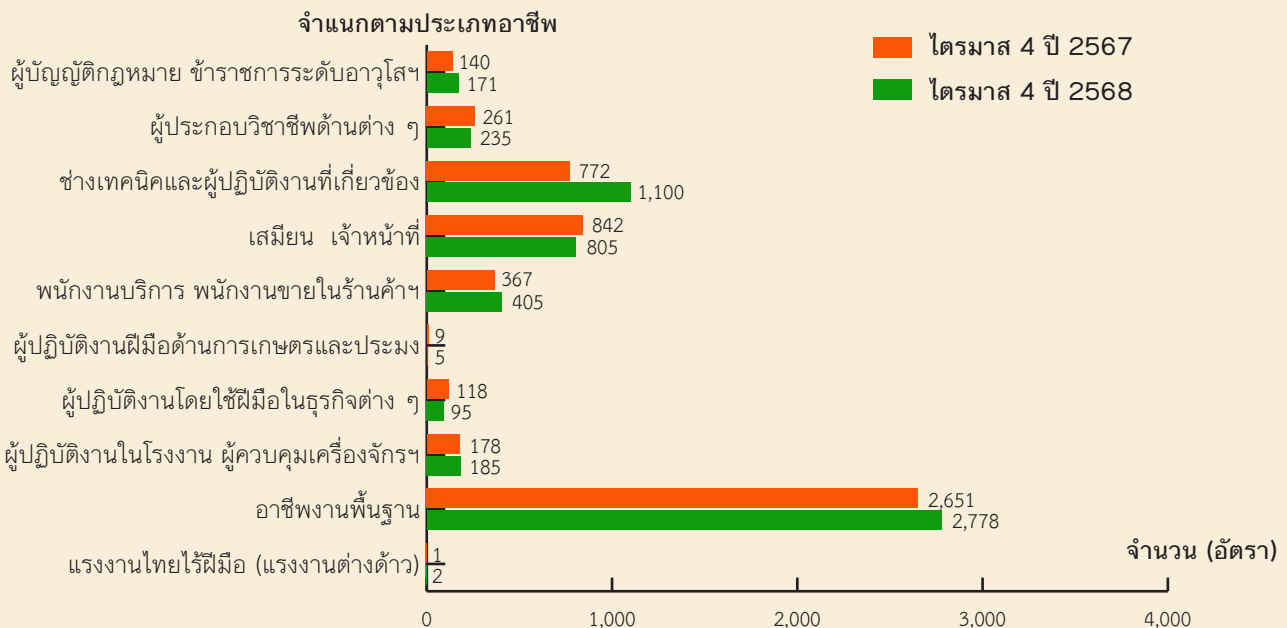
แผนภูมิแสดงความต้องการแรงงาน จำแนกตามระดับการศึกษา ไตรมาส 4 ปี 2568 และปี 2567



ผู้สมัครงาน

ผู้สมัครงานที่มาใช้บริการมีจำนวน 5,781 คน เป็นเพศชาย 2,460 คน เพศหญิง 3,321 คน เป็นผู้จบการศึกษา ระดับมัธยมศึกษามากที่สุด จำนวน 2,492 คน คิดเป็นร้อยละ 43.11 รองลงมาคือ ระดับปริญญาตรีขึ้นไป ร้อยละ 22.70 ระดับประถมศึกษาและต่ำกว่า ร้อยละ 15.40 ระดับปวส. ร้อยละ 10.17 ระดับปวช. ร้อยละ 8.53 และระดับอนุปริญญา มีเพียงร้อยละ 0.10 เมื่อเปรียบเทียบกับช่วงเดียวกันปีก่อน พบว่า ผู้สมัครงานเพิ่มขึ้น ร้อยละ 8.28

แผนภูมิแสดงผู้สมัครงานมาใช้บริการ จำแนกตามประเภทอาชีพ ไตรมาส 4 ปี 2568 และปี 2567



ที่มา : ระบบให้บริการประชาชน (e-service.doe.go.th)

จากแผนภูมิ เมื่อพิจารณาตามประเภทอาชีพจะเห็นได้ว่า อาชีพงานพื้นฐาน มีจำนวนผู้มาสมัครงานมากที่สุด คิดเป็นร้อยละ 48.05 (เช่น แรงงานในด้านการผลิตต่าง ๆ แรงงานทั่วไป, แรงงานด้านการผลิต, แรงงานด้านการประกอบ, พนักงานจัดส่งสินค้า และแรงงานบรรจุ) เมื่อเปรียบเทียบกับช่วงเดียวกันของปีก่อน พบว่า โดยส่วนใหญ่ผู้สมัครงานเพิ่มขึ้น ในประเภทอาชีพ ผู้บัญญัติกฎหมาย ข้าราชการระดับอาวุโส, ผู้จัดการ, ช่างเทคนิคและผู้ปฏิบัติงานที่เกี่ยวข้อง, พนักงานบริการ พนักงานขายในร้านค้าและตลาด, ผู้ปฏิบัติงานในโรงงาน ผู้ควบคุมเครื่องจักรและผู้ปฏิบัติงานด้านการประกอบ, และอาชีพงานพื้นฐาน ส่วนอาชีพที่มีจำนวนผู้สมัครงานลดลง ได้แก่ ผู้ประกอบวิชาชีพด้านต่าง ๆ, เสมียน เจ้าหน้าที่, ผู้ปฏิบัติงานฝีมือด้านการเกษตรและประมง (แปรรูปขั้นพื้นฐาน) และผู้ปฏิบัติงานโดยใช้ฝีมือในธุรกิจต่าง ๆ

การบรรจงาน

ผู้สมัครงานได้รับการบรรจงานทั้งหมด จำนวน 3,788 คน เพศชาย 1,572 คน เพศหญิง 2,216 คน โดยเป็นการบรรจงาน ในจังหวัดนครปฐม มากที่สุด ร้อยละ 28.80 ของผู้สมัครงานที่ได้รับการบรรจงานทั้งหมด รองลงมา ได้แก่ จังหวัดสมุทรสาคร ร้อยละ 14.52 จังหวัดเพชรบุรี ร้อยละ 13.67 เมื่อเปรียบเทียบกับช่วงเดียวกันของปีก่อน พบว่ามีจำนวนผู้ได้รับการบรรจงานเพิ่มขึ้น คิดเป็นร้อยละ 6.70

โดยผู้ที่มีการศึกษาระดับมัธยมศึกษาได้รับการบรรจงานมากที่สุด คิดเป็นร้อยละ 50.42 รองลงมาได้แก่ ระดับประถมศึกษา และต่ำกว่า ร้อยละ 17.29 ระดับปริญญาตรีขึ้นไป ร้อยละ 15.73 ระดับปวส. ร้อยละ 9.00 ระดับปวช. ร้อยละ 7.52 และระดับอนุปริญญา มีเพียงร้อยละ 0.03



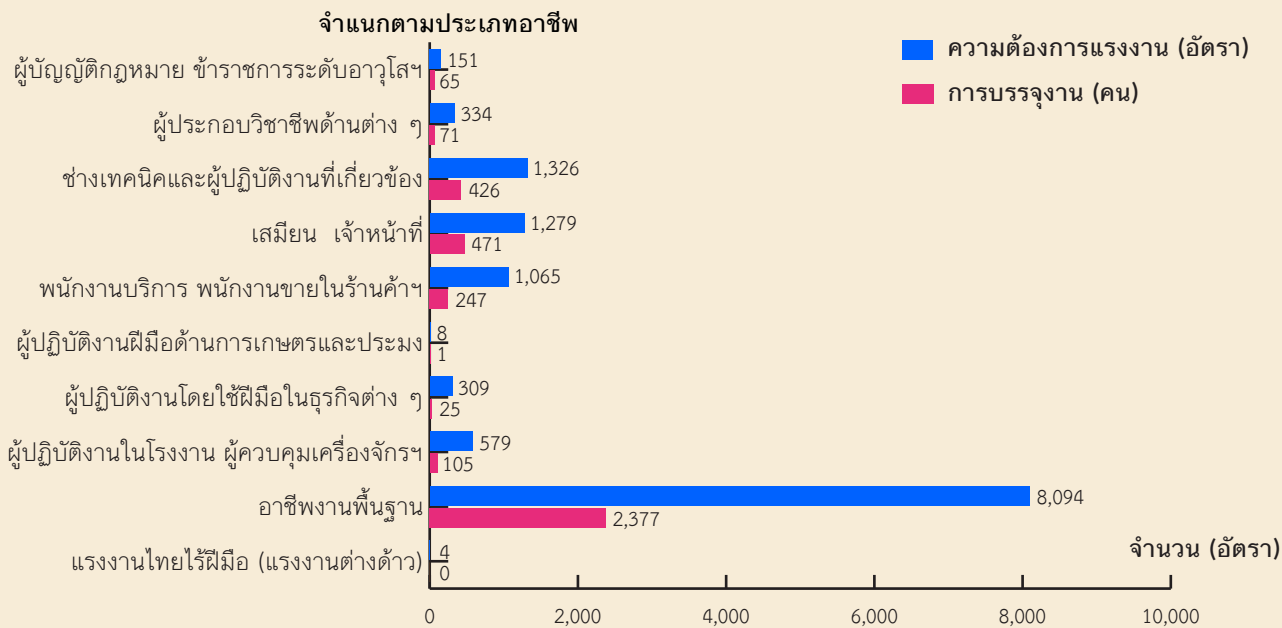
ตารางแสดงการบรรจงาน จำแนกตามประเภทอุตสาหกรรม ไตรมาส 4 ปี 2568

ประเภทอุตสาหกรรม	ตำแหน่งงาน (อัตรา)	การบรรจงาน (คน)
A เกษตรกรรม การป่าไม้ และการประมง	32	14
B การทำเหมืองแร่ และเหมืองหิน	96	49
C การผลิต	8,026	2,329
D ไฟฟ้า ก๊าซ ไอน้ำ และระบบการปรับอากาศ	16	8
E การจัดหา น้ำ การจัดการน้ำเสีย และของเสีย รวมถึงกิจกรรมที่เกี่ยวข้อง	8	2
F การก่อสร้าง	328	65
G การขายส่ง และการขายปลีก การซ่อมยานยนต์ และจักรยานยนต์	2,130	536
H การขนส่ง และสถานที่เก็บสินค้า	462	138
I ที่พักแรม และการบริการด้านอาหาร	629	90
J ข้อมูลข่าวสาร และการสื่อสาร	70	42
K กิจกรรมทางการเงิน และการประกันภัย	111	21
L กิจกรรมเกี่ยวกับอสังหาริมทรัพย์	568	52
M กิจกรรมวิชาชีพ วิทยาศาสตร์ และกิจกรรมทางวิชาการ	170	69
N กิจกรรมการบริหาร และการสนับสนุน	12	5
O การบริหารราชการ การป้องกันประเทศฯ	358	294
P การศึกษา	14	12
Q กิจกรรมด้านสุขภาพ และงานสังคมสงเคราะห์	85	51
R ศิลปะ ความบันเทิง และนันทนาการ	0	0
S กิจกรรมการบริการด้านอื่น ๆ	33	10
T กิจกรรมการจ้างงานในครัวเรือน ฯลฯ	1	1
U กิจกรรมขององค์การระหว่างประเทศและภาคีสมาชิก	0	0

ที่มา : ระบบให้บริการประชาชน (e-service.doe.go.th)

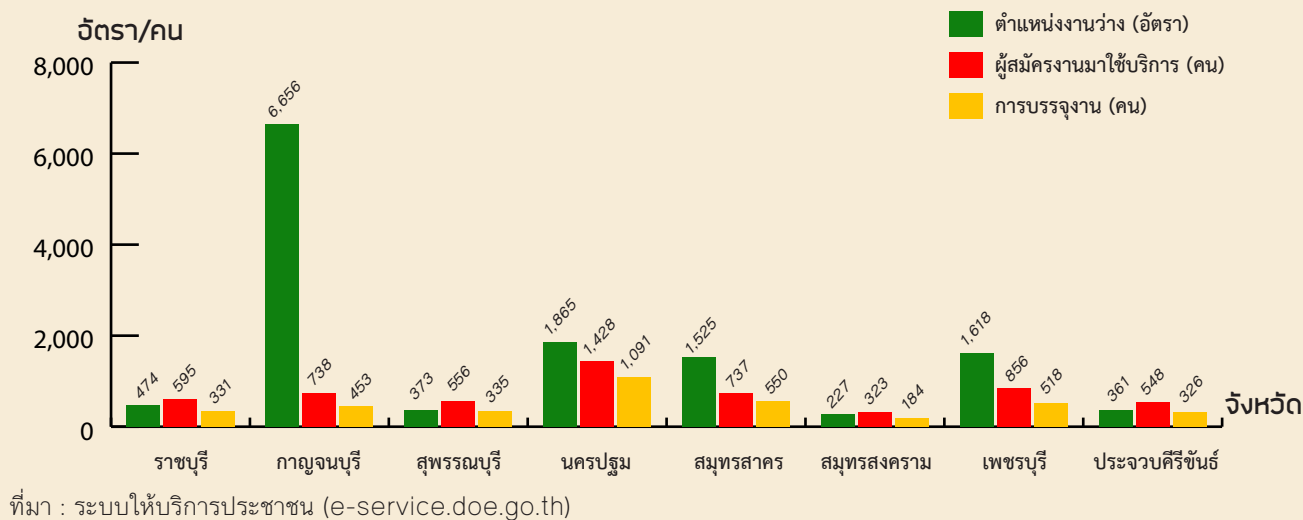
อุตสาหกรรมที่มีการบรรจงานมากที่สุด ได้แก่ อุตสาหกรรมการผลิต มีการบรรจงาน จำนวน 2,329 คน คิดเป็นร้อยละ 61.48 รองลงมาได้แก่ การขายส่งและการขายปลีก การซ่อมยานยนต์ และจักรยานยนต์ จำนวน 536 คน (ร้อยละ 14.15) การบริหารราชการการป้องกันประเทศ และการประกันสังคมภาคบังคับ จำนวน 294 คน (ร้อยละ 7.76) การขนส่งและสถานที่เก็บสินค้า จำนวน 138 คน (ร้อยละ 3.64) และที่พักแรมและบริการด้านอาหาร จำนวน 90 คน (ร้อยละ 2.38)

แผนภูมิแสดงความต้องการแรงงาน และการบรรจุงาน จำแนกตามประเภทอาชีพ ไตรมาส 4 ปี 2568



เมื่อพิจารณาตามประเภทอาชีพ พบว่า **อาชีพงานพื้นฐาน** มีการบรรจุงานมากที่สุด จำนวน 2,377 คน คิดเป็นร้อยละ 62.75 (เช่น แรงงานด้านการผลิต, แรงงานทั่วไป, แรงงานด้านการผลิต, แรงงานด้านการประกอบ, พนักงานจัดส่งสินค้า, แรงงานบรรจุ) รองลงมาได้แก่ เสมียน เจ้าหน้าที่ จำนวน 519 คน (ร้อยละ 13.70) ช่างเทคนิคและผู้ปฏิบัติงานที่เกี่ยวข้อง จำนวน 426 คน (ร้อยละ 11.25) พนักงานบริการ พนักงานขายในร้านค้าและตลาด จำนวน 247 คน (ร้อยละ 6.52) และผู้ปฏิบัติงานในโรงงาน ผู้ควบคุมเครื่องจักรและผู้ปฏิบัติงานด้านประกอบ จำนวน 105 คน (ร้อยละ 2.77)

แผนภูมิ แสดงความต้องการแรงงาน ผู้สมัครงานมาใช้บริการ และการบรรจุงาน จำแนกตามจังหวัด ไตรมาส 4 ปี 2568



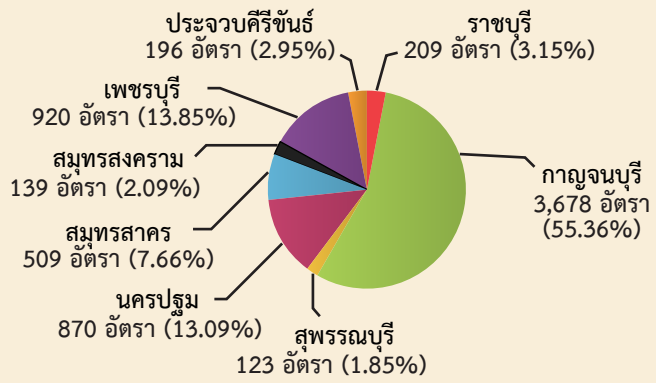
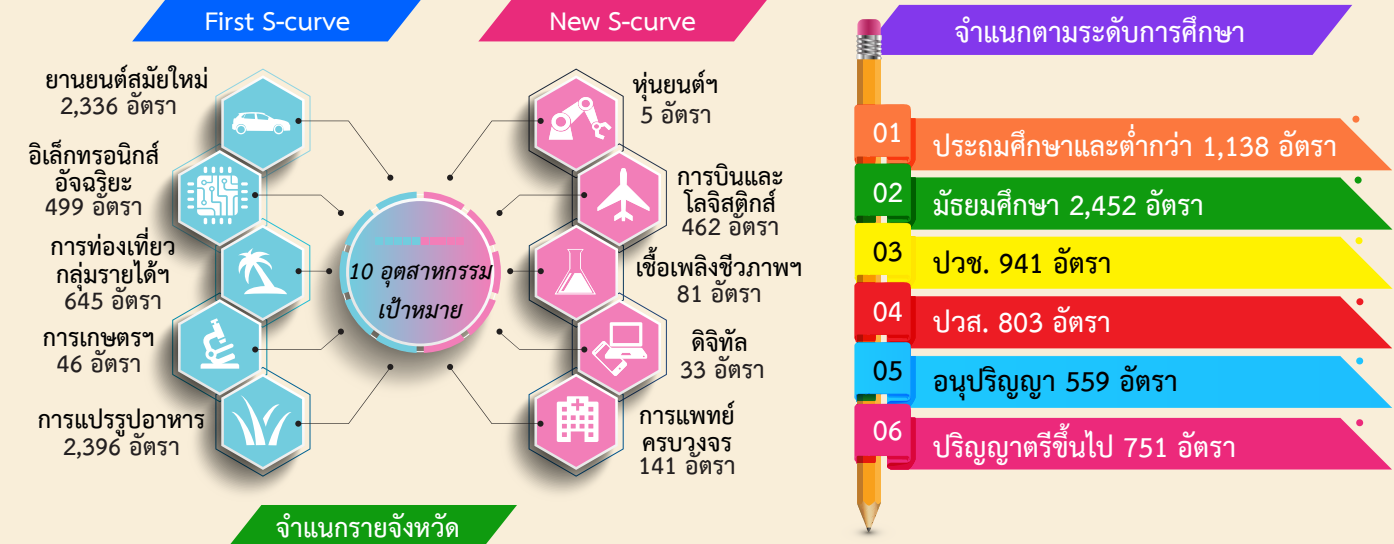
ความต้องการแรงงานใน 10 อุตสาหกรรมเป้าหมาย

ไตรมาส 4 (ต.ค.-ธ.ค.) ปี 2568 ภาคตะวันตกมีความต้องการแรงงานใน 10 อุตสาหกรรมเป้าหมาย จำนวน 6,644 อัตรา ลดลงร้อยละ 5.95 อัตรา จากไตรมาสก่อน แต่เพิ่มขึ้นร้อยละ 11.03 จากช่วงเดียวกันของปีก่อน โดยในภาพรวม พบว่า อุตสาหกรรมการแปรรูปอาหาร มีความต้องการมากที่สุด จำนวน 2,396 อัตรา (ร้อยละ 36.06) รองลงมาได้แก่ อุตสาหกรรมยานยนต์สมัยใหม่ จำนวน 2,336 อัตรา (ร้อยละ 35.16) อุตสาหกรรมการท่องเที่ยว กลุ่มรายได้และการท่องเที่ยวเชิงสุขภาพ จำนวน 645 อัตรา (ร้อยละ 9.71)



อุตสาหกรรม First S-curve พบว่า อุตสาหกรรมการแปรรูปอาหาร มีความต้องการแรงงานมากที่สุด รองลงมา ได้แก่ อุตสาหกรรมยานยนต์สมัยใหม่ และอุตสาหกรรมการท่องเที่ยวในกลุ่มรายได้และการท่องเที่ยวเชิงสุขภาพ ส่วนระดับการศึกษาพบว่า มีความต้องการแรงงานในระดับมัธยมศึกษามากที่สุด

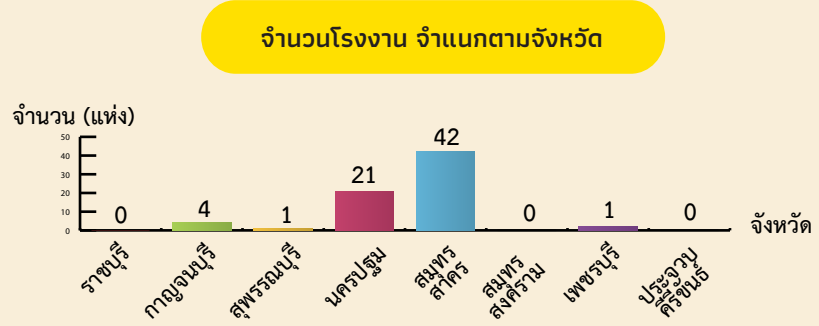
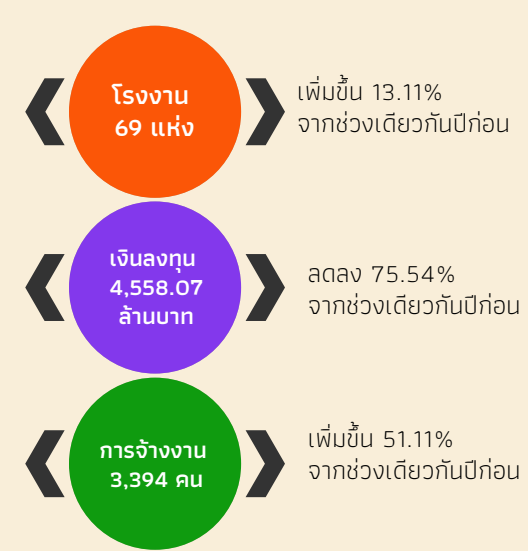
อุตสาหกรรม New S-curve พบว่า อุตสาหกรรมการบินและโลจิสติกส์ มีความต้องการแรงงานมากที่สุด รองลงมา ได้แก่ อุตสาหกรรมการแพทย์ครบวงจร และอุตสาหกรรมเชื้อเพลิงชีวภาพและเคมีชีวภาพ ส่วนระดับการศึกษาพบว่า มีความต้องการแรงงานในระดับมัธยมศึกษามากที่สุด



เมื่อพิจารณาเป็นรายจังหวัดพบว่า จังหวัดกาญจนบุรี มีความต้องการแรงงานมากที่สุด จำนวน 3,678 อัตรา คิดเป็นร้อยละ 55.36 ของตำแหน่งงาน 10 อุตสาหกรรม เป้าหมายทั้งหมด รองลงมาได้แก่ จังหวัดเพชรบุรี จำนวน 920 อัตรา (ร้อยละ 13.85) จังหวัดนครปฐม จำนวน 870 อัตรา (ร้อยละ 13.09) จังหวัดสมุทรสาคร จำนวน 509 อัตรา (ร้อยละ 7.66)

ที่มา : ระบบให้บริการประชาชน (e-service.doe.go.th)

การลงทุนในภาคตะวันตก



เมื่อพิจารณาเงินลงทุน พบว่า จังหวัดนครปฐมมีเงินลงทุนมากที่สุด ประมาณ 2,534.66 ล้านบาท คิดเป็นร้อยละ 55.61 รองลงมาได้แก่ จังหวัดสมุทรสาคร ประมาณ 1,869.66 ล้านบาท (ร้อยละ 41.02) จังหวัดกาญจนบุรี ประมาณ 101.75 ล้านบาท (ร้อยละ 2.23) จังหวัดเพชรบุรี ประมาณ 30 ล้านบาท (ร้อยละ 0.66) และจังหวัดสุพรรณบุรี ประมาณ 22 ล้านบาท (ร้อยละ 0.48)

เมื่อเปรียบเทียบกับช่วงเดียวกันของปีก่อน พบว่า จังหวัดนครปฐม และจังหวัดสมุทรสาคร มีจำนวนเงินลงทุนเพิ่มขึ้น จังหวัดราชบุรี จังหวัดกาญจนบุรี จังหวัดสุพรรณบุรี จังหวัดเพชรบุรี และจังหวัดประจวบคีรีขันธ์ มีเงินลงทุนลดลง ในส่วนของจังหวัดสมุทรสงคราม ไม่มีจำนวนเงินลงทุน

ตารางแสดงจำนวนโรงงาน เงินลงทุน และการจ้างงาน ที่ได้รับอนุญาตให้ประกอบกิจการใหม่ ไตรมาส 4 (ต.ค.-ธ.ค.) ปี 2568 เปรียบเทียบกับปี 2567

จังหวัด	ไตรมาส 4 ปี 2567			ไตรมาส 4 ปี 2568		
	โรงงาน [แห่ง]	เงินลงทุน [ล้านบาท]	การจ้างงาน [คน]	โรงงาน [แห่ง]	เงินลงทุน [ล้านบาท]	การจ้างงาน [คน]
ราชบุรี	5	258.75	320	0	0.00	0
กาญจนบุรี	5	8,541.69	65	4	101.75	196
สุพรรณบุรี	3	7,380.20	10	1	22.00	17
นครปฐม	19	1,154.13	728	21	2,534.66	1,183
สมุทรสาคร	22	834.31	1,014	42	1,869.66	1,973
สมุทรสงคราม	0	0.00	0	0	0.00	0
เพชรบุรี	4	434.00	77	1	30.00	25
ประจวบคีรีขันธ์	3	33.90	32	0	0.00	0
รวม	61	18,636.98	2,246	69	4,558.07	3,394

ที่มา : กรมโรงงานอุตสาหกรรม

สถานประกอบการและลูกจ้าง

จำนวนสถานประกอบการและลูกจ้าง

5 อันดับแรก

จำแนกตามประเภทอุตสาหกรรม

01	▶ การผลิต 12,327 แห่ง (24.59%) 709,553 คน (61.02%)	
02	▶ การขายส่ง การขายปลีก 16,555 แห่ง (33.02%) 183,527 คน (15.78%)	

03	▶ การก่อสร้าง 3,574 แห่ง (7.13%) 44,211 คน (3.80%)	
04	▶ เกษตรกรรม การล่าสัตว์ การป่าไม้ 3,687 แห่ง (7.35%) 42,263 คน (3.63%)	
05	▶ โรงแรมและภัตตาคาร 3,221 แห่ง (6.43%) 37,535 คน (3.23%)	

จำนวนสถานประกอบการและลูกจ้าง จำแนกรายจังหวัด

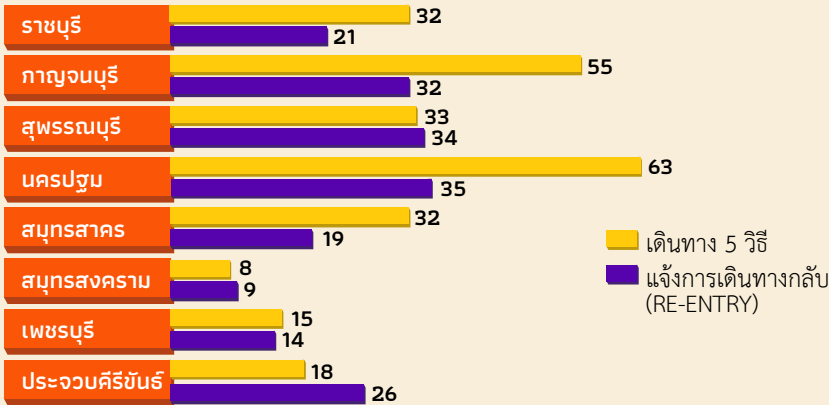
จังหวัด	สถานประกอบการ [แห่ง]	ลูกจ้าง [คน]
ราชบุรี	6,832	125,862
กาญจนบุรี	4,089	77,473
สุพรรณบุรี	3,772	45,721
นครปฐม	10,280	259,733
สมุทรสาคร	12,869	490,664
สมุทรสงคราม	2,535	28,581
เพชรบุรี	4,265	64,303
ประจวบคีรีขันธ์	5,490	70,424
รวม	50,132	1,162,761

ที่มา : สำนักงานสวัสดิการและคุ้มครองแรงงาน

การเดินทางไปทำงานในต่างประเทศ

ภาคตะวันตกมีแรงงานได้รับอนุญาตให้เดินทางไปทำงานในต่างประเทศ จำนวน 446 คน หรือร้อยละ 1.57 ของแรงงานที่เดินทางไปทำงานต่างประเทศทั้งหมด เพิ่มขึ้นจากช่วงเดียวกันของปีก่อน ร้อยละ 3.24 เป็นเพศชาย ร้อยละ 79.11 เพศหญิง ร้อยละ 20.89 เดินทางไปทำงานโดย Re-entry มากที่สุดร้อยละ 42.60 รองลงมาคือ บริษัทจัดหางาน จัดส่ง ร้อยละ 22.42 นายจ้างพาลูกจ้างไปทำงาน ร้อยละ 16.59 เดินทางด้วยตนเอง ร้อยละ 8.52 กรมการจัดหางาน จัดส่ง ร้อยละ 8.07 และนายจ้างส่งลูกจ้างไปฝึกงาน 1.79

จำแนกรายจังหวัด



ประเทศที่มีผู้เดินทางไปทำงานมากที่สุด 5 อันดับแรก

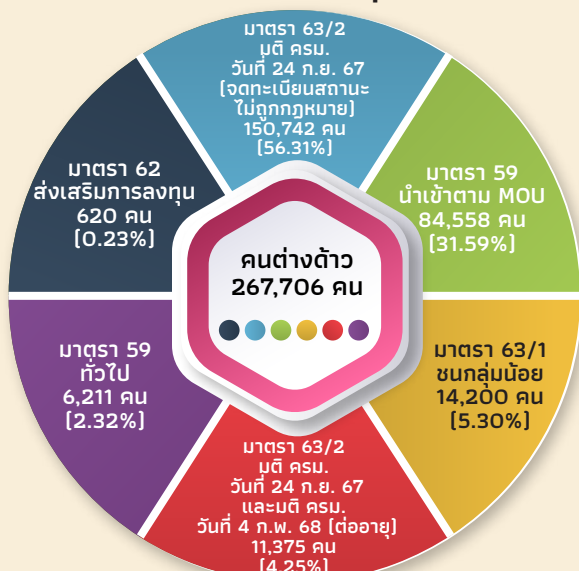


ที่มา : กองบริหารแรงงานไทยไปต่างประเทศ กรมการจัดหางาน

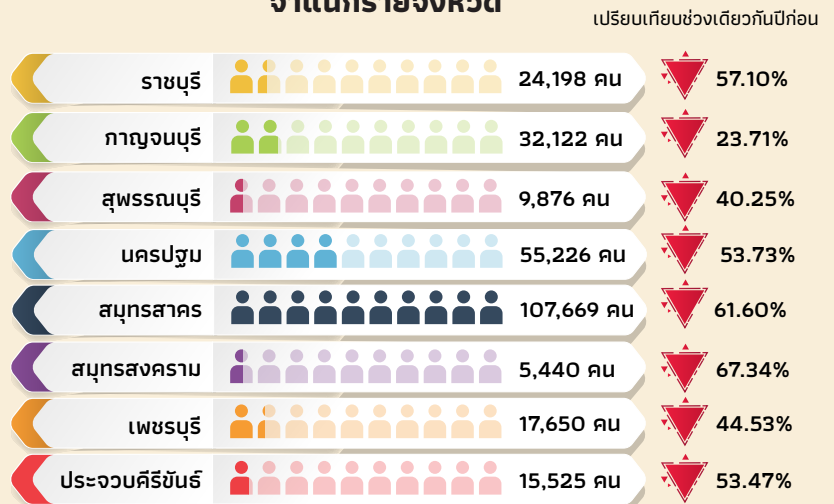
การทำงานของคนต่างด้าว

จากข้อมูลของสำนักบริหารแรงงานต่างด้าว ไตรมาส 4 (ต.ค - ธ.ค.) ปี 2568 (ณ เดือนธันวาคม 2568) มีจำนวนแรงงานต่างด้าว ประมาณ 2.68 แสนคน เป็นแรงงานต่างด้าวตามมติครม. เมื่อวันที่ 24 กันยายน 2567 (จดทะเบียนสถานะไม่ถูกกฎหมาย) มากที่สุด จำนวน 150,742 คน คิดเป็นร้อยละ 56.31 ของจำนวนแรงงานต่างด้าวคงเหลือทั้งหมด รองลงมาได้แก่ แรงงานต่างด้าวนำเข้าตาม MOU ร้อยละ 31.59 ชนกลุ่มน้อย ร้อยละ 5.30 แรงงานต่างด้าวตามมติครม.วันที่ 24 กันยายน 2567 และ มติครม. 4 กุมภาพันธ์ 2568 (ต่ออายุ) ร้อยละ 4.25 ชั่วคราวทั่วไป ร้อยละ 2.32 และส่งเสริมการลงทุน BOI ร้อยละ 0.23 เมื่อเปรียบเทียบกับช่วงเดียวกันของปีก่อน พบว่า จำนวนแรงงานต่างด้าวลดลงร้อยละ 55.13

จำนวนคนต่างด้าวคงเหลือ จำแนกตามประเภทการอนุญาตให้ทำงาน



จำนวนคนต่างด้าวคงเหลือ จำแนกรายจังหวัด



ที่มา : สำนักบริหารแรงงานต่างด้าว

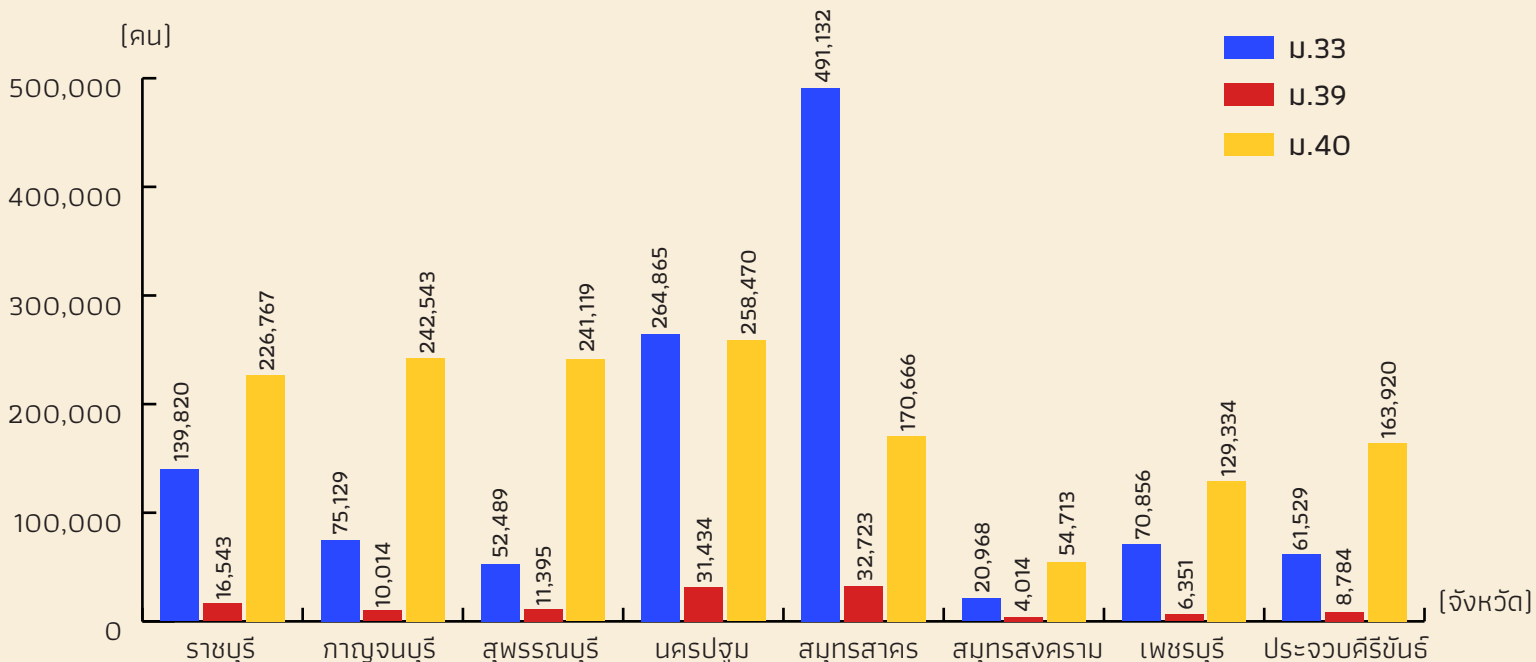
สถานประกอบการในระบบประกันสังคม

สถานประกอบการใน 8 จังหวัดภาคตะวันตกอยู่ในระบบประกันสังคม จำนวน 44,562 แห่ง เมื่อเปรียบเทียบกับไตรมาส 4 ปี 2567 เพิ่มขึ้นร้อยละ 0.98 และจำนวนผู้ประกันตนเพิ่มขึ้นร้อยละ 0.12 โดยมีผู้ประกันตนประมาณ 2.79 ล้านคน แยกเป็น มาตรา 33 ประมาณ 1.18 ล้านคน มาตรา 39 ประมาณ 1.21 แสนคน และมาตรา 40 ประมาณ 1.49 ล้านคน ซึ่งจังหวัดสมุทรสาคร มีสถานประกอบการที่ขึ้นทะเบียนในระบบประกันสังคม มากที่สุด ร้อยละ 30.13 รองลงมา ได้แก่ นครปฐม ร้อยละ 23.69 และราชบุรี ร้อยละ 11.22 ในส่วนของผู้ประกันตน พบว่า จังหวัดสมุทรสาคร มีลูกจ้างขึ้นทะเบียนเป็นผู้ประกันตน มากที่สุด ร้อยละ 24.93 รองลงมา คือ จังหวัดนครปฐม ร้อยละ 19.92 และจังหวัดราชบุรี ร้อยละ 13.75

จำนวนสถานประกอบการ และผู้ประกันตน ณ เดือนธันวาคม 2568

จังหวัด	สถานประกอบการ [แห่ง]	%Δ	ผู้ประกันตนรวม [คน]	%Δ
ราชบุรี	5,001	11.22	383,130	13.75
กาญจนบุรี	3,448	7.74	327,686	11.76
สุพรรณบุรี	3,841	8.62	305,003	10.95
นครปฐม	10,555	23.69	554,769	19.92
สมุทรสาคร	13,426	30.13	694,521	24.93
สมุทรสงคราม	1,532	3.44	79,695	2.86
เพชรบุรี	2,805	6.29	206,541	7.41
ประจวบคีรีขันธ์	3,954	8.87	234,233	8.41
รวม	44,562	100.00	2,785,578	100.00

จำนวนผู้ประกันตน ณ เดือนธันวาคม 2568 จำแนกตามมาตรา



ที่มา : กองวิจัยและพัฒนา สำนักงานประกันสังคม

บทความที่น่าสนใจ

เมื่อ AI เขย่าตลาดงาน ผลกระทบของ AI ต่อการจ้างงาน



การทำงานในยุคปัจจุบันมีการนำเทคโนโลยีปัญญาประดิษฐ์ (AI) มาใช้อย่างแพร่หลาย โดย AI ทำหน้าที่เป็นเครื่องมือสำคัญที่ช่วยลดภาระงานที่ต้องอาศัยทักษะพื้นฐานหรืองานที่มีลักษณะซ้ำ ๆ ส่งผลให้การทำงานของมนุษย์มีประสิทธิภาพมากขึ้น แต่กระนั้นความนิยมในการใช้ AI ในตลาดแรงงานก็มาพร้อมกับความกังวลว่าเทคโนโลยีดังกล่าวอาจเข้ามาแทนที่แรงงานมนุษย์ในบางตำแหน่งงานหรือบางหน้าที่ รวมถึงอาจก่อให้เกิดการเปลี่ยนแปลงเชิงโครงสร้างต่อรูปแบบการจ้างงานและความต้องการทักษะในตลาดแรงงานโดยรวม

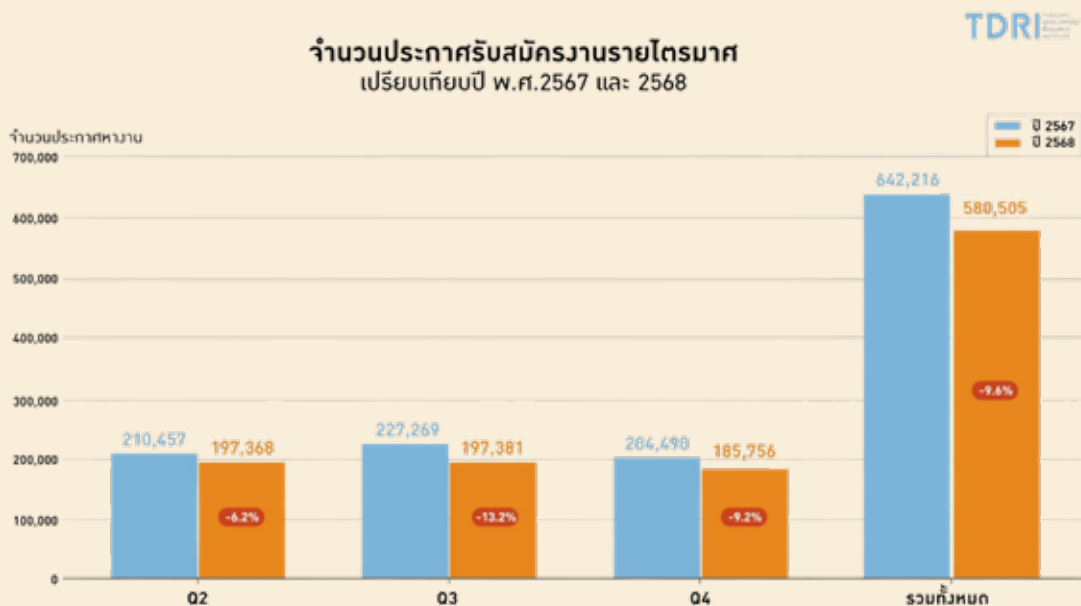


ผลการวิเคราะห์จากทีม Big Data สถาบันวิจัยเพื่อการพัฒนาประเทศไทย (ทีดีอาร์ไอ) ในบทความนี้ชี้ให้เห็นว่า AI กำลังเสริมบทบาทแรงงานที่มีประสบการณ์ ขณะเดียวกันก็มีแนวโน้มเข้ามาทดแทนงานบางส่วนที่เคยเป็นบทบาทของแรงงานระดับเริ่มต้น แนวโน้มดังกล่าวอาจก่อให้เกิดปัญหาเชิงโครงสร้างในระยะยาว เนื่องจากการไม่เปิดรับแรงงานรุ่นใหม่เข้าสู่ระบบย่อมทำให้ตลาดแรงงานขาดช่องทางในการพัฒนาผู้มีประสบการณ์ในอนาคต และเสี่ยงต่อการขาดแคลนแรงงานที่มีทักษะในระยะต่อไป การจ้างงานลดลง แต่งานที่ต้องการทักษะ AI กลับเพิ่มขึ้น

ภาพรวมตลาดงานพบจ้างงานลดลง

แม้การวิเคราะห์ภาพรวมของตลาดแรงงานจากฐานข้อมูลประกาศรับสมัครงานออนไลน์ พบว่าเมื่อเปรียบเทียบแบบปีต่อปีในช่วงไตรมาสที่ 2 ถึงไตรมาสที่ 4 ระหว่างปี 2567 -2568 ความต้องการจ้างงานมีแนวโน้มปรับตัวลดลงประมาณ 9.6% จาก 642,216 เป็น 580,505 ตำแหน่ง (ภาพที่ 1)

ภาพที่ 1: จำนวนประกาศรับสมัครงานรายไตรมาสเปรียบเทียบปี พ.ศ. 2567 และ 2568



สำรวจอาชีพเสี่ยงถูก AI แย่งงาน

เมื่อจำแนกตามอาชีพหลัก ได้แก่ วิศวกรซอฟต์แวร์ กราฟฟิกดีไซน์เนอร์ นักบัญชี และวิศวกรโยธา พบว่าความต้องการแรงงานในอาชีพดังกล่าวลดลงสอดคล้องกับภาพรวมของการจ้างงาน ยกเว้นนักบัญชีที่ยังมีการเติบโตถึง 7% เมื่อเทียบกับปีก่อนหน้า ในขณะที่เดียวกันความต้องการทักษะด้านปัญญาประดิษฐ์กลับเพิ่มขึ้นอย่างต่อเนื่องในหลายกลุ่มอาชีพ (ดูตารางที่ 1) ซึ่งสะท้อนให้เห็นว่าทักษะด้าน AI กำลังกลายเป็นทักษะที่นายจ้างให้ความสำคัญมากขึ้นในตลาดแรงงานปัจจุบัน

ตารางที่ 1: สัดส่วนและการเติบโตของงานที่ต้องการทักษะ AI ปี 2568 จำแนกตามอาชีพ

อาชีพ	ประกาศ Q2-Q4 ปี 68		ประกาศที่ต้องการทักษะ AI		
	จำนวน	เปลี่ยนแปลง (ปีต่อปี)	จำนวน	สัดส่วน	เปลี่ยนแปลง (ปีต่อปี)
วิศวกรซอฟต์แวร์	5	-5.3%	3,345	22.2%	+94.6%
นักออกแบบกราฟิก	5	-13.0%	445	5.1%	+98.7%
นักบัญชี	3	+7.1%	566	1.3%	+103.6%
วิศวกรโยธา	19	-14.4%	51	0.7%	+168.4%

ถึงแม้ AI จะถูกมองว่าเป็นเทคโนโลยีที่สามารถประยุกต์ใช้ได้ในทุกอุตสาหกรรม แต่ระดับผลกระทบในแต่ละอาชีพยังมีความแตกต่างกันพอสมควร กรณีของวิศวกรซอฟต์แวร์ ถือเป็นกรณีศึกษาที่ชัดเจนที่สุดของการที่ AI กลายเป็น “มาตรฐานทักษะใหม่” (New Normal) ที่นายจ้างต้องการซึ่งหมายความว่า แม้จำนวนประกาศตำแหน่งงาน วิศวกรซอฟต์แวร์จะลดลงเล็กน้อยที่ 5.3% ซึ่งยังถือว่าได้รับผลกระทบน้อยกว่าค่าเฉลี่ยตลาด แต่สัดส่วนตำแหน่งงานที่ต้องการทักษะ AI กลับสูงถึง 22.2% เพิ่มขึ้นจากปีก่อนหน้าอย่างรวดเร็ว ข้อเท็จจริงนี้ชี้ให้เห็นว่า AI ไม่ได้ทำให้ความต้องการแรงงานในสายงานนี้หายไป แต่ได้กลายเป็นเครื่องมือหนึ่งในการทำงานพื้นฐานไปแล้ว

งานกราฟิกไร้ค่า ยอดรับสมัครลดต่ำลง

ในทางตรงกันข้าม กลุ่มนักออกแบบกราฟิก กำลังตกอยู่ในสภาวะความเสี่ยงจากการถูกทดแทนที่ชัดเจนที่สุด สะท้อนจากจำนวนงานที่ลดลงฮวบฮาบถึง 13.0% ซึ่งแย่กว่าตลาดรวม ในขณะที่ความต้องการทักษะ AI เติบโตในอัตราเกือบ 100% ซึ่งบ่งชี้ว่างานกราฟิกพื้นฐานบางส่วนอาจถูกทดแทนด้วยเครื่องมือ AI สำเร็จรูป

จุดเปลี่ยนสำคัญทางเทคโนโลยีในปี 2568 คือการเปิดตัวโมเดล Image Generation อย่าง “Nano Banana” ของ Google Gemini ได้เข้ามาหลายข้อจำกัดในการจัดการกับ “ตัวอักษร” (Text Rendering) ที่ทำให้งานออกแบบเพื่อการสื่อสารยังต้องพึ่งพามนุษย์เป็นหลัก เพราะโมเดลใหม่นี้สามารถเนรมิต Infographic ที่ไม่เพียงแต่มีภาพประกอบสวยงาม แต่ยังสามารถจัดวางรูปประโยคและตัวอักษรได้อย่างถูกต้องสมบูรณ์ภายในเวลาไม่กี่นาที ความสามารถในการผลิตชิ้นงานแบบ “พร้อมใช้” (Ready-to-use) นี้เอง คือปัจจัยชี้ว่าสำคัญที่ส่งผลกระทบโดยตรงต่อความต้องการจ้างงานต่อไปในอนาคต



งานบัญชี ยังแข็งแกร่ง AI ทำแทนไม่ได้

ขณะที่อาชีพนักบัญชี กลับแสดงให้เห็นถึงความ “แข็งแกร่งสวนกระแส” โดยมีสัดส่วนความต้องการทักษะ AI ต่ำมากเพียง 1.3% ข้อมูลนี้ยืนยันว่างานที่เกี่ยวข้องกับความรับผิดชอบทางกฎหมาย การตรวจสอบ และความถูกต้องแม่นยำ ยังคงเป็นพื้นที่ที่ AI ไม่สามารถทดแทนมนุษย์ได้ในระยะสั้นเช่นเดียวกับวิศวกรโยธาที่ AI ยังคงมีส่วนร่วมในการทำงานน้อยมาก ดูได้จากสัดส่วนงานที่ต้องการทักษะด้าน AI ที่มีอยู่เพียง 0.7% เนื่องจากเป็นฐานที่เล็กมาก อัตราการเติบโตอย่างรวดเร็วเมื่อเทียบกับปีต่อปีจึงยังไม่มีความสำคัญมากนัก ดังนั้น การหดตัวของประกาศหางานจึงมาจากการชะงักตามวัฏจักรเศรษฐกิจเป็นหลัก ทั้งสองอาชีพนี้แสดงให้เห็นว่า AI ยังคงทำหน้าที่เป็นเครื่องมือสนับสนุนมากกว่าการเปลี่ยนแปลงหน้าที่งานหลัก ซึ่งยังต้องอาศัยความรับผิดชอบและการตัดสินใจของมนุษย์เป็นสำคัญ

กระทบโครงสร้างระยะยาว ส่อขาดแรงงานในอนาคต

ข้อมูลที่ถูกกล่าวมาชี้ว่าแรงงานระดับเริ่มต้นที่เคยทำงาน routine จะถูกแทนที่ด้วย AI มากขึ้น ขณะที่แรงงานระดับอาวุโสที่สามารถกำกับ ตรวจสอบ และรับผิดชอบต่อผลงานของ AI ได้ จะยิ่งเป็นที่ต้องการ ทำให้โครงสร้างตลาดแรงงานเริ่มเปลี่ยนไปในทิศทางที่พึ่งพาแรงงานระดับอาวุโสมากขึ้น ซึ่งข้อค้นพบนี้สอดคล้องกับงานวิจัย Generative AI as Seniority-Biased Technological Change² ของ Hosseini และ Lichtinger (2025) จากมหาวิทยาลัยฮาร์วาร์ด และบทความ The Great Graduate Job Drought จาก Financial Times ต่างชี้ไปในทิศทางเดียวกันว่าตำแหน่งงานระดับเริ่มต้นกำลังหดตัวลงอย่างต่อเนื่องส่งผลให้เกิดวงจรการคัดเลือกแรงงานที่มุ่งจ้างเฉพาะผู้ที่มีทักษะและประสบการณ์พร้อมใช้งาน และจำกัดโอกาสของแรงงานรุ่นใหม่ในการพัฒนาศักยภาพ วงจรดังกล่าวก่อให้เกิดความเสี่ยงในระดับโครงสร้างต่อระบบแรงงานในระยะยาว เนื่องจากทำให้เด็กจบใหม่มีแนวโน้มถูกกันออกจากตลาดงาน ส่งผลให้ความเหลื่อมล้ำระหว่างรุ่นขยายตัว ขณะเดียวกัน การลดบทบาทของตำแหน่งงานระดับต้นยังทำให้ระบบการพัฒนาบุคลากรภายในองค์กรขาดช่องทางการสร้างผู้เชี่ยวชาญรุ่นใหม่ ซึ่งอาจนำไปสู่ปัญหาการขาดแคลนแรงงานในอนาคต และกระทบต่อความสามารถในการแข่งขันของเศรษฐกิจโดยรวมในระยะยาว

ข้อเสนอเชิงนโยบาย

ข้อมูลปี 2568 ชี้ชัดว่า เราไม่อาจปล่อยให้กลไกตลาดจัดการปัญหานี้โดยลำพัง เนื่องจากตลาดย่อมมุ่งสู่ประสิทธิภาพสูงสุดด้วยการค้นหาเฉพาะ ‘ยอดฝีมือ’ และทิ้ง ‘ต้นกล้า’ ไว้ข้างหลัง ข้อเสนอแนะเชิงนโยบายจึงไม่ใช่การขัดขวาง AI แต่คือการสร้าง ‘สะพาน’ เพื่อเชื่อม ‘ช่องว่างประสบการณ์’ (Experience Gap) ที่กำลังถ่างกว้างขึ้นภาคการศึกษาจำเป็นต้องเปลี่ยนเกณฑ์วัดผลจากการดูเพียง ‘ผลลัพธ์สุดท้าย’ สู่อการให้ความสำคัญกับ ‘กระบวนการคิดและการตรวจสอบ’ เพื่อสร้างบัณฑิตที่ไม่ใช่แค่ผู้ใช้งาน (Users) แต่เป็นผู้รับผิดชอบและต่อยอดผลลัพธ์จาก AI ให้เกิดมูลค่าเพิ่มได้ ในขณะที่ภาคเอกชนต้องร่วมมือเปิดพื้นที่ให้เด็กจบใหม่ได้เติบโต ผ่านการออกแบบงานระดับเริ่มต้นใหม่และสร้างเส้นทางอาชีพรองรับสายงานที่มีความเสี่ยงถูกทดแทนได้สูง โดยมีรัฐเป็นผู้กำหนดแรงจูงใจ (Incentive) หรือมาตรการบังคับเพื่อให้เกิดการปรับโครงสร้างองค์กรแบบ ‘AI-Human Partnership’ ที่เน้นการทำงานร่วมกันมากกว่าการแทนที่เพื่อลดต้นทุน หากเราไม่เร่งซ่อมแซม ‘ท่อส่งกำลังคน’ (Talent Pipeline) ตั้งแต่วันนี้ ประเทศไทยอาจต้องเผชิญวิกฤตขาดแคลนแรงงานทักษะสูงอย่างรุนแรง ในวันที่ AI ถูกประยุกต์ใช้อย่างกว้างขวาง

ที่มา : บทความโดย สุทธิดา เลิศรุจิวนิช นักวิจัย สถาบันวิจัยเพื่อการพัฒนาประเทศไทย (ทีดีอาร์ไอ)
<http://tdri.or.th>



ที่ปรึกษา

นางสาวสุจิตรา ขจรกิตติการ
ผู้อำนวยการกองบริหารข้อมูลตลาดแรงงาน



คณะผู้จัดทำ

นางสาวจิราพร ลิพิทักษ์วัฒนา	หัวหน้าศูนย์บริหารข้อมูล ตลาดแรงงานภาคตะวันตก
นางปติดา ท่านทรัพย์	นักวิชาการแรงงานชำนาญการ
นางสาวนฤมล แจ่มดี	นักวิชาการแรงงานปฏิบัติการ
นายณัฐไชย ชื่นอารมณ	เจ้าพนักงานแรงงานชำนาญงาน
นายสมเจตน์ มลทา	นักวิชาการแรงงาน
นางสาววัชรารณีย์ ห่วงทอง	นักวิชาการแรงงาน(ด้านการวิจัย)
นางสาวปัญญาวา เจตีย์	นักวิชาการแรงงาน
นางสาวจุฑาทิพย์ หินกาล	นักวิชาการคอมพิวเตอร์
นายนฤชา ลาลาด	เจ้าพนักงานแรงงาน





"คนไทย ต้องมีงานทำ"

บริการข้อมูลข่าวสารตลาดแรงงานผ่านเว็บไซต์

www.doe.go.th

- 01 » บริการข้อมูลข่าวสารตลาดแรงงาน [LMI] <http://www.doe.go.th/lmia>
บริการข้อมูล ข่าวสารตลาดแรงงานสถานการณ์ตลาดแรงงาน และข้อมูลงานวิจัย
- 02 » การจัดหางานในประเทศ <https://thaimengaantam.doe.go.th>
บริการข้อมูลตำแหน่งงาน และผู้สมัครงาน สำหรับนายจ้างสถานประกอบการและคนหางาน
- 03 » บริการส่งเสริมการมีงานทำ เนอะแวนวอาชีพ <http://www.doe.go.th/vgnew>
บริการข้อมูลเนอะแวนวอาชีพ ข้อมูลการประกอบอาชีพอิสระ การรับงานไปทำที่บ้าน และศูนย์ข้อมูลอาชีพ
- 04 » บริการข้อมูลการไปทำงานต่างประเทศ <http://www.doe.go.th/overseas>
บริการข้อมูลการไปทำงานต่างประเทศ ข้อแนะนำ ข้อควรรู้ก่อนเดินทางไปทำงานต่างประเทศ
- 05 » บริการเกี่ยวกับการตรวจและคุ้มครอง <http://www.doe.go.th/ipd>
บริการงานทะเบียนและตรวจสอบบริษัทจัดหางานในประเทศ และรับเรื่องร้องทุกข์เกี่ยวกับการจัดหางาน
- 06 » บริการเกี่ยวกับการจัดระบบแรงงานต่างด้าว <http://www.doe.go.th/alien>
บริการพิจารณาอนุญาตการทำงานของคนต่างด้าวดูแลตรวจสอบ ควบคุมให้เป็นไปตามกฎหมาย
- 07 » ระบบบริการประชาชน <http://e-service.doe.go.th>

ช่องทางการติดต่อ ศูนย์บริการข้อมูลตลาดแรงงานภาคตะวันตก



- www.doe.go.th/lmi_ratchaburi
- www.facebook.com/LMIWestern
- Youtube ช่อง "Western LMI Station"
- TikTok ช่อง @Western LMI Station
- อีเมล lm_rbr@doe.go.th
- รายการวิทยุ "เพื่อนแรงงาน" สวท. AM 1593 Khz
ทุกวันพุธ เวลา 15.00 -15.30 น.

ศูนย์บริการข้อมูลตลาดแรงงานภาคตะวันตก
ที่อยู่ : ศาลากลางจังหวัดราชบุรี (หลังเก่า) ชั้น 1
ตำบลหน้าเมือง อำเภอเมือง จังหวัดราชบุรี 70000
โทรศัพท์ 0 3232 6458 โทรสาร 0 3232 6082