



วารสาร



สำนักงานจัดหางานจังหวัดน่าน

ฉบับที่ 3/2569 ประจำเดือนมีนาคม 2569



แบบสำรวจความพึงพอใจ
วารสารสำนักงาน
จัดหางานจังหวัดน่าน



อาคารศูนย์ราชการกระทรวงแรงงาน ชั้นที่ 2 ตำบลคำมู
อำเภอเมืองน่าน จังหวัดน่าน ๙๖๐๐๐



073-532096

"คนไทย ต้องมีงานทำ"

บรรณารักษาร



สถานการณ์ตลาดแรงงานสำนักงานจัดหางานจังหวัดนครราชสีมา เดือนกุมภาพันธ์ 2569 เป็นการนำเสนอข้อมูลความต้องการแรงงาน ผู้มาใช้บริการสมัครงาน การบรรจุ ข้อมูลเปรียบเทียบความต้องการ แรงงานผู้ใช้บริการและการบรรจุจำแนกตามประเภทวุฒิการศึกษา และข้อมูลเปรียบเทียบความต้องการแรงงานผู้ใช้บริการสมัครงาน และบรรจุงานจำแนกตามช่วงอายุ เป็นข้อมูลที่ให้บริการผ่าน สำนักงานจัดหางานจัดหางานจังหวัดนครราชสีมา ซึ่งพบว่า นายจ้าง สถานประกอบการมีความต้องการแรงงาน จำนวน 181 อัตรา ลดลง จากเดือนที่แล้วร้อยละ 7.18% ผู้มาใช้บริการสมัครงาน จำนวน 182 คน เพิ่มขึ้นจากเดือนที่แล้วร้อยละ 17.42 % และบรรจุงาน จำนวน 103 คน ลดลงจากเดือนที่แล้วร้อยละ 4.04 % สำหรับการเดินทางไปทำงานต่างประเทศ จำนวน 28 คน เป็นการเดินทางกลับไปทำงาน ต่างประเทศ จำนวน 22 คน เดินทางด้วยตัวเอง 1 คน บริษัทจัดส่ง 5 คน แรงงานต่างด้าวคงเหลือที่ทำงานในจังหวัดนครราชสีมาเดือนกุมภาพันธ์ 2569 จำนวน 1,968 คน

ติดตามประชาสัมพันธ์ข่าวสารตลาดแรงงานสำนักงาน จัดหางานจังหวัดนครราชสีมา เว็บไซต์ <https://www.doe.go.th/prd/narathivat> หรือ FACEBOOK สำนักงานจัดหางาน จังหวัดนครราชสีมา

กองบรรณารักษาร

ที่ปรึกษา

นางสาวชภาภัทร มลสุขุขราช

บรรณารักษาร

นางสาวประภัสสร พรหมศร

รองบรรณารักษาร

นายวีรวิษญ์ เทพโชะ

นางสาวลักขมิ โฉมอำไพ

นางสาวจุฬารัตน์ รักรวงศ์

นายมุขัมมัดอัยมัน หะยีมะมิง

คณะผู้จัดทำ

นายมะยูกี สุเต็ง

นายบ็ชสัน มะแซ

นายชินโชติ ทับทิมไทย

นายณัฐพงศ์ มะและ

นายตาชือรี ดาหะแหว

นางสาวไชนะ ญุโชะ



"คนไทย ต้องมีงานทำ"

สารบัญ

CONTENS

ข่าวต่างประเทศ 01

สถานการณ์แรงงานต่างด้าว
ประจำเดือนกุมภาพันธ์ 2569 01

สถานการณ์ตลาดแรงงาน
ประจำเดือนกุมภาพันธ์ 2569 02

ยาเสพติด “กัญชา” 03

สร้างอาชีพ สร้างรายได้
ผลิตภัณฑ์จากกระจุตกรรมชาติ 04

สถานที่ท่องเที่ยว 05

ตำแหน่งงานว่าง
ประจำเดือนมีนาคม 2569 06

ภาพกิจกรรม
ประจำเดือนกุมภาพันธ์ 2569 07

สำนักงานจัดหางานจังหวัดนราธิวาส



จำนวนการไปทำงานต่างประเทศ และการทำงานของคนต่างด้าวจังหวัดนราธิวาส

01

การไปทำงานต่างประเทศ

แรงงานไทยในจังหวัดนราธิวาสได้รับอนุญาตให้เดินทางไปทำงานต่างประเทศ ณ เดือนกุมภาพันธ์ 2569 จำนวน 28 คน เป็นการเดินทางกลับไปทำงานต่างประเทศ (Re-Entry) จำนวน 22 คน เดินทางด้วยตนเอง จำนวน 1 คน นายจ้างพาลูกจ้างไปทำงาน จำนวน 5 คน

ประเทศที่มีการเดินทางไปทำงานในเดือนกุมภาพันธ์



มาเลเซีย 21 คน



ราชอาณาจักรกาตาร์ 1 คน



สาธารณรัฐประชาธิปไตยประชาชนลาว 2 คน



สาธารณรัฐอินโดนีเซีย 2 คน



การทำงานของคนต่างด้าว

แรงงานต่างด้าวคงเหลือที่ทำงานในจังหวัดนราธิวาส ณ เดือนกุมภาพันธ์ 2569

แรงงานต่างด้าว

1,968 คน

เข้าเมืองถูกกฎหมาย 88 คน

แรงงานต่างด้าว 3 สัญชาติ 1,875 คน

ส่งเสริมการลงทุน 0 คน

ชนกลุ่มน้อย 5 คน

เมียนมา 1,576 คน

ลาว 170 คน

กัมพูชา 129 คน

สถานการณ์ตลาดแรงงานจังหวัดนราธิวาส จากสถิติระบบสารสนเทศจัดหางานในประเทศของกรมการจัดหางาน พบว่าความต้องการแรงงาน 181 อัตรา โดยวุฒิการศึกษาที่มีความต้องการมากที่สุดคือวุฒิมัธยมศึกษา รองลงมาคือวุฒิปริญญา ประเภทอุตสาหกรรมที่ต้องการแรงงานมากที่สุดคือการค้าปลีก รองลงมาคือการก่อสร้าง ผู้มาใช้บริการสมัครงาน 182 คน วุฒิปริญญาตรีมากที่สุด รองลงมาคือวุฒิมัธยมศึกษา ผู้ได้รับการบรรจุงาน 103 คน วุฒิมัธยมศึกษา มากที่สุด รองลงมาคือวุฒิปริญญาตรี อุตสาหกรรมที่บรรจุงานมากที่สุดคือการค้าปลีก รองลงมาคือการผลิต

ความต้องการแรงงาน

ตำแหน่งงานว่าง เดือน กุมภาพันธ์ 2569 : 181 อัตรา

ความต้องการแรงงาน 5 อันดับแรก จำแนกตามประเภทอาชีพ

เดือน มกราคม 2569 : 195 อัตรา ↓ ลดลง 7.18 %

เดือน กุมภาพันธ์ 2568 : 193 อัตรา ↓ ลดลง 6.22 %

1. กรรมกรก่อสร้าง 30 คน
2. แรงงานด้านการผลิต 16 คน
3. พนักงานขายของหน้าร้าน 13 คน
4. พนักงานยกของ 12 คน
5. พนักงานขายและนำเสนอสินค้า 9 คน

ผู้มาใช้บริการสมัครงาน

ผู้มาใช้บริการสมัครงาน เดือน กุมภาพันธ์ 2569 : 182 คน

ผู้มาใช้บริการสมัครงาน 5 อันดับแรก จำแนกตามประเภทอาชีพ

เดือน มกราคม 2569 : 155 คน ↑ เพิ่มขึ้น 17.42 %

เดือน กุมภาพันธ์ 2568 : 146 คน ↑ เพิ่มขึ้น 24.66 %

1. พนักงานขายของหน้าร้าน 17 คน
2. พนักงานธุรการ 17 คน
3. แรงงานด้านการผลิต 16 คน
4. พนักงานบัญชี 9 คน
5. กรรมกรก่อสร้าง 8 คน

การบรรจุงาน

การบรรจุงาน เดือน กุมภาพันธ์ 2569 : 103 คน

การบรรจุงาน 5 อันดับแรก จำแนกตามประเภทอาชีพ

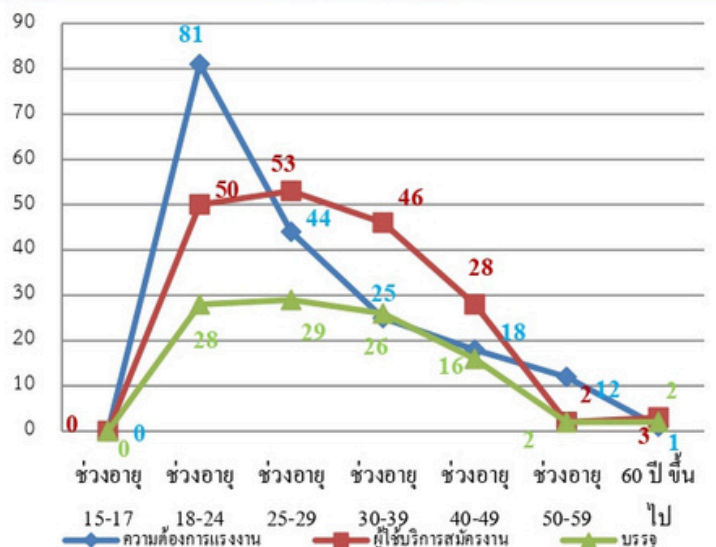
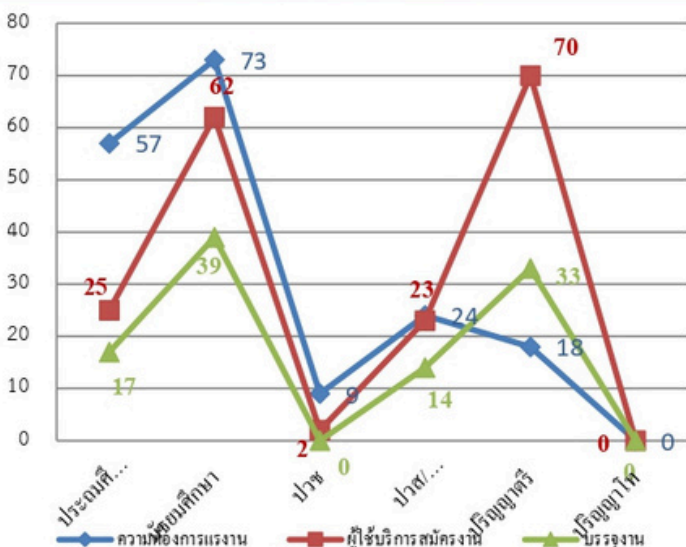
เดือน มกราคม 2569 : 99 คน ↑ เพิ่มขึ้น 4.04 %

เดือน มกราคม 2568 : 94 คน ↑ เพิ่มขึ้น 9.57 %

1. แรงงานด้านการผลิต 15 คน
2. พนักงานขายของหน้าร้าน 11 คน
3. กรรมกรก่อสร้าง 8 คน
4. พนักงานยกของ 5 คน
5. พนักงานขายและนำเสนอสินค้า 5 คน

เปรียบเทียบข้อมูลความต้องการแรงงาน ผู้ใช้บริการสมัครงานและ การบรรจุงานประจำเดือน กุมภาพันธ์ 2569 จำแนกตามวุฒิการศึกษา

เปรียบเทียบข้อมูลความต้องการแรงงาน ผู้ใช้บริการสมัครงานและ การบรรจุงานประจำเดือน กุมภาพันธ์ 2569 จำแนกตามช่วงอายุ



สัญญาผสมเมล็ด

การเสพกัญชา ส่งผลกระทบต่อร่างกายอย่างไร

1. ผลกร=ทบอำนาจอารมณ์
2. ทำลายสมอง
3. r=บบสืบพันธุ์ผิดปกติ
4. r=บบภูมิคุ้มกันอ่อนแอ
5. เป็นอันตรายต่อทารกในครรภ์
6. เพิ่มความเสี่ยงต่อการเป็นมะเร็งปอด

กัญชาเป็นสารเสพติดที่ดูดซึมเข้าร่างกายได้อย่างรวดเร็ว การออกฤทธิ์จะแตกต่างกันไปตามวิธีเสพ เช่น การสูบ (Smoking) จะทำให้สารที่ออกฤทธิ์ในกัญชาเข้าสู่กระแสเลือดสู่สมองภายในไม่เกิน 8 นาที ส่วนการผสมกัญชา กับเครื่องดื่มต่าง ๆ สารที่ออกฤทธิ์จะเข้าสู่กระแสเลือดสู่สมองภายใน 2-3 ชั่วโมง จากนั้นสารก็จะเข้าไปตามอวัยวะที่มีเลือดไปเลี้ยงจำนวนมาก เช่น ตับ ไต หัวใจ และสมองส่วนที่ควบคุมอารมณ์ความรู้สึก

เว็บไซต์ราชกิจจานุเบกษา ได้เผยแพร่ประกาศกระทรวงสาธารณสุข เรื่อง ควบคุมไพรรอบคอบ (กัญชา) พ.ศ. ๒๕๖๕

อนุญาตให้ผู้ที่อายุตั้งแต่ 20 ขึ้นไปสามารถครอบครอง ใช้ประโยชน์ดูแล เก็บรักษา ขนย้าย จำหน่ายกัญชาได้ แต่ ห้ามสูบในที่สาธารณะ ห้ามใช้ในสตรีมีครรภ์ หรือให้นมบุตร ห้ามจำหน่ายแก่ผู้ที่มีอายุต่ำกว่า 20 ปี สตรีมีครรภ์ หรือให้ นมบุตร

อนุญาตให้ + ผู้ประกอบวิชาชีพเวชกรรม + ผู้ประกอบวิชาชีพการแพทย์แผนไทย + ผู้ประกอบวิชาชีพการแพทย์แผนไทยประยุกต์ + ผู้ประกอบโรคศิลปะสาขาการแพทย์แผนจีน + หมอพื้นบ้านตามกฎหมายว่าด้วยวิชาชีพการแพทย์แผนไทย สามารถใช้ประโยชน์จากกัญชาให้กับผู้ป่วยของตน และอนุญาตให้ผู้ป่วย ช่างต้น สามารถครอบครอง ขนย้าย ดูแล รักษา ใช้ประโยชน์ในปริมาณที่จำเป็นสำหรับการใช้ประโยชน์เป็นเวลา 30 วัน โดยมีผลใช้บังคับตั้งแต่วันที่ 17 มิถุนายน 2565 เป็นต้นไป



สร้างอาชีพ สร้างรายได้

กลุ่มรับงานไปทำที่บ้าน



กลุ่มวิสาหกิจชุมชนกระจูดบ้านใหญ่ตากใบ

ผลิตภัณฑ์จากกระจูดธรรมชาติ



กลุ่มกระจูดบ้านใหญ่ตากใบ เป็นกลุ่มที่จัดตั้งขึ้นเมื่อปี พ.ศ. 2550 มีสมาชิก จำนวน 10 คน ที่ใช้เวลาว่างในการแปรรูปกระจูดซึ่งเป็นวัชพืชที่มีอยู่ในพื้นที่ ซึ่งขึ้นอยู่ในสวนปาล์มต่างๆในพื้นที่ ซึ่งสมาชิกได้ร่วมกันตัดมาแปรรูปด้วยการนำมาฟอกหรือคลุกกับดินโคลนสีขาวให้ทั่ว แล้วนำมาตากแดดประมาณ 1 ถึง 2 วัน หลังจากนั้นนำมามัดรวมกันเป็นก้อน แล้วใช้สากทำให้ทั่วจนกระจูดมีลักษณะแบนราบ แล้วจึงนำมาสานขึ้นรูปเป็นลักษณะต่างๆที่ต้องการ อาทิ หมวก กระเป๋า เสื้อและอื่นๆอีกมากมาย โดยเฉพาะกระเป๋าในรูปแบบต่างๆที่ตลาดต้องการถือว่าเป็นช่วงที่ได้รับความนิยมที่สุดในจังหวัดนราธิวาส

สามารถสอบถามรายละเอียดเพิ่มเติม หรือสั่งซื้อสินค้าได้ที่กลุ่มกระจูดบ้านใหญ่ 153 หมู่ที่ 3 ตำบลพร่อน อำเภอตากใบ จังหวัดนราธิวาส หรือทาง [f KRAJOOD BANYAI](https://www.facebook.com/KRAJOOD.BANYAI) โทร 065-4782997 (หมู่)

ติดต่อสอบถามเพิ่มเติม



สำนักงานจัดหางานจังหวัดนราธิวาส
อาคารศูนย์ราชการกระทรวงแรงงาน ชั้น 2 ต.ลำภู อ.เมือง
จ.นราธิวาส 96000

"คนไทย ต้องมีงานทำ"



073 532 096



สำนักงานจัดหางานจังหวัดนราธิวาส



ศูนย์วัฒนธรรมเฉลิมราช

05

พิพิธภัณฑ์ท้องถิ่นขุนลหาร



ก่อตั้งเมื่อ พ.ศ. ๒๕๕๒ โดยนายรัศมีนทร์ นิตติธรรม (ผู้ใหญ่มิ่ง) เป็นผู้ก่อตั้ง ได้สืบทอดเจตนารมณ์ของบรรพบุรุษ เพื่อรักษาศิลปะ ภูมิปัญญาท้องถิ่น แหล่งเรียนรู้ทางวัฒนธรรมให้กับเยาวชนรุ่นหลัง โดยมีกิจกรรมให้เด็กในชุมชนช่วงปิดเทอม เช่น เรียนรู้เรื่องศิลปะป้องกันตัวท้องถิ่น เรียกว่า ซีละ หรือ การรำตารีอีนา ภายในพิพิธภัณฑ์แบ่งเป็น ๖ ห้อง

ห้องที่ ๑ ห้องภูมิหลัง จัดแสดงเครื่องมือ เครื่องใช้ เครื่องปั้นดินเผายุคก่อนประวัติศาสตร์สมัยลึงกาสุกะ

ห้องที่ ๒ ห้องเครื่องใช้ไม้สอย จัดแสดงเครื่องมือ เครื่องใช้ ของชาวมลายูในชายแดนใต้ เช่น เครื่องทองเหลือง และเครื่องปั้นดินเผา

ห้องที่ ๓ ห้องพิธีกรรม จัดแสดงแบบประเพณี พิธีกรรมของชาวมลายูในชายแดนภาคใต้ เช่น การแห่ก มะโย่ง และแม่พิมพ์ขนม

ห้องที่ ๔ ห้องสายน้ำ จัดแสดงวัสดุ อุปกรณ์ การประกอบอาชีพ ประมงน้ำจืด ประมงน้ำเค็ม

ห้องที่ ๕ ห้องศาสตราวุธ จัดแสดงศาสตราวุธชาวมลายูในอดีต เช่น กริช ดาบ

ห้องที่ ๖ ห้องนันทนาการ จัดแสดงวัสดุ อุปกรณ์ สำหรับนันทนาการของชาวมลายูในอดีต เช่น ที่ดักนกคุ้ม กรงตั้งแต่นประชันเสียง

เปิดทุกวัน เวลา 9.00-16.00 น.

เบอร์โทร 073-591222

ID Line 089-6569957

ตั้งอยู่บ้านกาเด็ง หมู่ที่ ๗ ตำบลลหาร อำเภอยิ่งอจังหวัดนราธิวาส
การเดินทาง ริมทางหลวงหมายเลข ๔๒ นราธิวาส-บาเจาะ-ปัตตานี

ตำแหน่งงานว่าง
ประจำเดือนมีนาคม 2569



ตำแหน่งงานจังหวัดนราธิวาส





วันที่ 3 - 4 กุมภาพันธ์ 2569 นางสาวภาภิทร มลสุขราช จัดหางานจังหวัดนราธิวาส มอบหมายเจ้าหน้าที่สำนักงานจัดหางานจังหวัดนราธิวาส ออกหาตำแหน่งงานว่างเชิงรุกในสถานประกอบการ ตามโครงการยกระดับการให้บริการจัดหางานในประเทศ กิจกรรมจัดหางานเชิงรุกเพื่อการมีงานทำอย่างยั่งยืน โดยรถบริการจัดหางานเคลื่อนที่ (Mobile unit) ในพื้นที่อำเภอเมืองนราธิวาส และอำเภอสุไหงโก-ลก จังหวัดนราธิวาส จำนวน 26 แห่ง

ผลการดำเนินการ มีนายจ้าง/สถานประกอบการแจ้งตำแหน่งงานว่าง จำนวน 5 แห่ง 6 ตำแหน่ง 16 อัตรา ทั้งนี้สำนักงานจะได้นำตำแหน่งงานว่างข้างต้นประชาสัมพันธ์ให้แก่ผู้ว่างงานหรือผู้กำลังหางานทำได้รับทราบ เพื่อการมีงานทำต่อไป



วันที่ 9 - 13 กุมภาพันธ์ 2569 นางสาวภาภิทร มลสุขราช จัดหางานจังหวัดนราธิวาส พร้อมด้วย เจ้าหน้าที่สำนักงานจัดหางานจังหวัดนราธิวาส เข้าร่วม “งานมหกรรมวิชาการเนื่องในวันครบรอบ 21 ปี แห่งการสถาปนามหาวิทยาลัยนราธิวาสราชนครินทร์” ณ ลานพิกุล มหาวิทยาลัยนราธิวาสราชนครินทร์ และอาคารเฉลิมพระเกียรติ มหาวิทยาลัยนราธิวาสราชนครินทร์ ตำบลโคกเคียน อำเภอเมืองนราธิวาส จังหวัดนราธิวาส โดยมี นายปิยะศิริ วัฒนวรางกูร เลขานุการศูนย์อำนวยการบริหารจังหวัดชายแดนภาคใต้ เป็นประธานในพิธีเปิด

สำนักงานจัดหางานจังหวัดนราธิวาส ได้นำกิจกรรมตามโครงการยกระดับการให้บริการจัดหางานในประเทศ กิจกรรมจัดหางานเชิงรุกเพื่อการมีงานทำอย่างยั่งยืน ออกบูทให้บริการประชาชนผู้สนใจ ซึ่งมีผู้มารับบริการทั้งสิ้น จำนวน 136 คน ดังนี้ 1) ชื่นทေးเบียนหางาน/สมัครงาน จำนวน 3 คน 2) ลงทะเบียนนักเรียน นักศึกษาที่ประสงค์ทำงานช่วงปิดภาคเรียน จำนวน 65 คน 3) ให้บริการแนะแนวอาชีพอิสระ จำนวน 96 คน 4) จำหน่ายผลิตภัณฑ์ของกลุ่มผู้รับงานไปทำที่บ้าน จำนวน 15 ชิ้น เป็นเงินทั้งสิ้น 2,198 บาท 5) ทรนรงค์การป้องกันและแก้ไขปัญหายาเสพติด จำนวน 136 คน 6) ประชาสัมพันธ์ข้อมูลข่าวสารด้านแรงงานในประเทศและต่างประเทศ จำนวน 136 คน



วันที่ 13 กุมภาพันธ์ 2569 นางสาวภาภักดิ์ มลสุขราช จัดหางานจังหวัดนราธิวาส มอบหมายให้ นางสาวประภัสสร พรหมศร นักวิชาการแรงงานชำนาญการ พร้อมด้วยเจ้าหน้าที่จัดหางานในประเทศ ดำเนินงานโครงการจัดหางานและส่งเสริมการประกอบอาชีพให้ผู้ผ่านการบำบัดยาเสพติด ประจำปีงบประมาณ 2569 แก่ผู้เข้าร่วมโครงการพักคอยผู้ผ่านการบำบัดรักษาก่อนกลับเข้าสู่ชุมชน ณ สถานฟื้นฟูสมรรถภาพพลเมือง กรมการปกครอง (กองร้อย อส.จ.นธ.ที่1) บ้านนราภารดร ตำบลโคกเคียน อำเภอเมืองนราธิวาส จังหวัดนราธิวาส โดยบรรยายให้ความรู้ในหัวข้อเรื่อง “ก้าวใหม่ที่มั่นใจ เปลี่ยนบทเรียนชีวิตสู่พลังในการทำงาน” และสำรวจความต้องการทำงาน พร้อมทั้งให้คำปรึกษาด้านการประกอบอาชีพแบบรายกลุ่มและรายบุคคล จำนวน 25 ราย



วันที่ 16 กุมภาพันธ์ 2569 นางสาวภาภักดิ์ มลสุขราช จัดหางานจังหวัดนราธิวาส มอบหมายนายไพชอล ดิยานนท์ นักวิชาการแรงงานปฏิบัติการ พร้อมด้วยเจ้าหน้าที่สำนักงานจัดหางานจังหวัดนราธิวาส เข้าร่วมโครงการจังหวัดเคลื่อนที่บำบัดทุกข์ บำรุงสุข สร้างรอยยิ้มให้ประชาชนจังหวัดนราธิวาส ครั้งที่ 2 ประจำปีงบประมาณ พ.ศ. 2569 ณ โรงเรียนบูกิตประชานุเคราะห์หมู่ที่ 10 ตำบลบูกิต อำเภอเจาะไอร้อง จังหวัดนราธิวาส โดยมี นายวิชาญ ชัยเศรษฐสัมพันธ์ รองผู้ว่าราชการจังหวัดนราธิวาส เป็นประธานในพิธีเปิด

สำนักงานจัดหางานจังหวัดนราธิวาส ได้นำกิจกรรมตามโครงการยกระดับการให้บริการจัดหางานในประเทศ กิจกรรมจัดหางานเชิงรุกเพื่อการมีงานทำอย่างยั่งยืน ออกบูทให้บริการประชาชนผู้สนใจ ซึ่งมีผู้มารับบริการจำนวน 54 คน ดังนี้ 1) ให้บริการแนะแนวอาชีพอิสระ จำนวน 32 คน 2) รณรงค์การป้องกันและแก้ไขปัญหายาเสพติด จำนวน 54 คน 4) ประชาสัมพันธ์ข้อมูลข่าวสารด้านแรงงานในประเทศและต่างประเทศ จำนวน 54 คน ทั้งนี้ นายวิชาญ ชัยเศรษฐสัมพันธ์ รองผู้ว่าราชการจังหวัดนราธิวาส และนายอนิรุทธ บัวอ่อน ปลัดจังหวัดนราธิวาส ได้ให้เกียรติเยี่ยมชมการบริการดังกล่าว