



# North Eastern Labour Market Situation

สถานการณ์ตลาดแรงงานภาคตะวันออกเฉียงเหนือ

"คนไทย ต้องมีงานทำ"




ปีที่ 18 ฉบับที่ 3 ประจำเดือนมีนาคม 2569

กาฬสินธุ์ ขอนแก่น ชัยภูมิ นครพนม นครราชสีมา บึงกาฬ บุรีรัมย์ มหาสารคาม มุกดาหาร ยโสธร ร้อยเอ็ด เลย ศรีสะเกษ สกลนคร สุรินทร์ หนองคาย หนองบัวลำภู อุดรธานี อุบลราชธานี อำนาจเจริญ



การบรรจุงาน เพิ่มขึ้นร้อยละ 22.91  
จากช่วงเดียวกันของปีก่อน

อุตสาหกรรมที่มีความต้องการแรงงาน  
มากที่สุด 3 อันดับแรก

-  1. การขายปลีก ยกเว้นยานยนต์และจักรยายนต์
-  2. การผลิตผลิตภัณฑ์อาหาร
-  3. การขายส่ง ยกเว้นยานยนต์และจักรยายนต์

- อาชีพที่นายจ้างต้องการมากที่สุด
- พนักงานขายของหน้าร้าน และพนักงานสาธิตสินค้า
  - แรงงานบรรจุผลิตภัณฑ์
  - แรงงานด้านการประกอบ

## บทบรรณาธิการ

สถานการณ์ตลาดแรงงานภาคตะวันออกเฉียงเหนือ ข้อมูลเดือนกุมภาพันธ์ 2569 นายจ้าง/สถานประกอบการ มีความต้องการแรงงาน จำนวน 4,235 อัตรา ลดลงร้อยละ 22.79 ส่วนผู้สมัครงาน จำนวน 5,694 คน เพิ่มขึ้นร้อยละ 9.77 และมีการบรรจุงาน จำนวน 3,627 คน เพิ่มขึ้นร้อยละ 22.91 จากช่วงเดียวกันของปีก่อน

สำหรับแรงงานที่เดินทางไปทำงานต่างประเทศ จำนวน 3,629 คน เพิ่มขึ้นร้อยละ 14.48 ส่วนคนต่างด้าวที่ได้รับอนุญาตทำงานคงเหลือ จำนวน 154,973 คน เพิ่มขึ้นร้อยละ 93.95 จากช่วงเดียวกันของปีก่อน

ทั้งนี้ผู้สนใจสามารถดูรายละเอียดข้อมูลและติดตามสถานการณ์ตลาดแรงงานภาคตะวันออกเฉียงเหนือ ได้ที่ [www.doe.go.th/lmi-ne](http://www.doe.go.th/lmi-ne)

จัดทำโดย : ศูนย์บริหารข้อมูลตลาดแรงงานภาคตะวันออกเฉียงเหนือ

ศาลากลางจังหวัดขอนแก่น ชั้น 3 (หลังเก่า)

ถนนศูนย์ราชการ ตำบลในเมือง อำเภอเมือง

จังหวัดขอนแก่น 40000

โทรศัพท์ : 0-4323-9016, 0-4323-4752

โทรสาร : 0-4323-9016

## CONTENTS

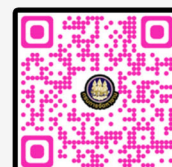
01 สถานการณ์การว่างงาน และการเลิกจ้าง

02 ภาวะความต้องการแรงงาน

03 การไปทำงานต่างประเทศ

04 การทำงานของคนต่างด้าว

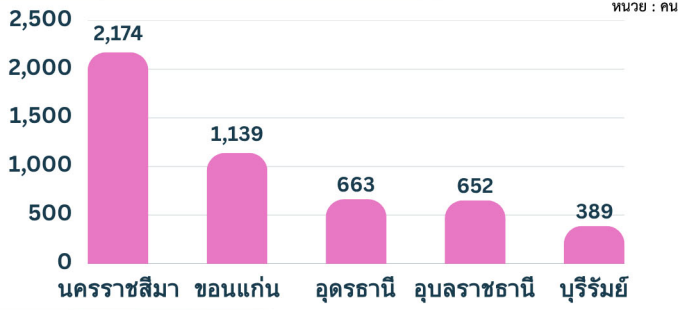
ดูรายละเอียดเพิ่มเติมและ  
ติดตามสถานการณ์ตลาดแรงงานภาค ๆ ได้ที่



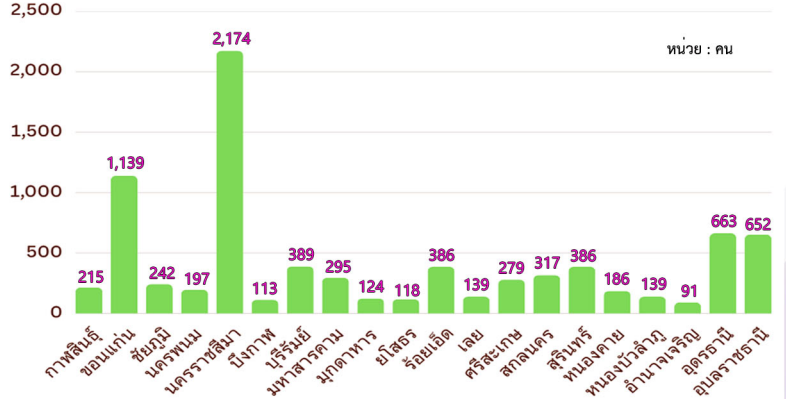
# สถานการณ์การว่างงานและการเลิกจ้าง

สถานการณ์การว่างงานและการเลิกจ้างในภาคตะวันออกเฉียงเหนือ เดือนกุมภาพันธ์ 2569 มีผู้ประกันตนมาขึ้นทะเบียนขอรับประโยชน์ทดแทนกรณีว่างงาน จำนวน 8,244 คน เมื่อเปรียบเทียบกับช่วงเดียวกันของปีก่อน พบว่าผู้ขอรับประโยชน์ทดแทน เพิ่มขึ้น ร้อยละ 0.93 สาเหตุการว่างงานคือการลาออกจากงาน จำนวน 7,185 คน คิดเป็นร้อยละ 87.15 โดยอาชีพที่ลาออกจากงานมากที่สุดคือ พนักงานทั่วไป แรงงานด้านการผลิต และพนักงานบริการลูกค้า ส่วนการเลิกจ้าง จำนวน 797 คน คิดเป็นร้อยละ 9.67 และสิ้นสุดสัญญาจ้าง จำนวน 262 คน คิดเป็นร้อยละ 3.18

## 5 จังหวัดที่มีผู้ขอรับประโยชน์ทดแทนกรณีว่างงาน มากที่สุด



## ผู้ขอรับประโยชน์ทดแทนกรณีว่างงาน



ที่มา : สำนักงานประกันสังคม

ที่มา : ระบบไทยมีงานทำ กรมการจัดหางาน

ผู้ขอรับประโยชน์ทดแทนกรณีว่างงาน จำนวน **8,244** คน

### ลาออก 7,185 คน

กุมภาพันธ์ 68 **7,117** คน **เพิ่มขึ้น 0.96 %** จากช่วงเดียวกันของปีก่อน

มกราคม 69 **6,118** คน **เพิ่มขึ้น 17.44 %** จากเดือนก่อน

### สิ้นสุดสัญญาจ้าง 262 คน

**ลดลง 22.94 %** จากช่วงเดียวกันของปีก่อน (340 คน)

### เลิกจ้าง 797 คน

กุมภาพันธ์ 68 **711** คน **เพิ่มขึ้น 12.10 %** จากช่วงเดียวกันของปีก่อน

มกราคม 69 **1,163** คน **ลดลง 31.47 %** จากเดือนก่อน

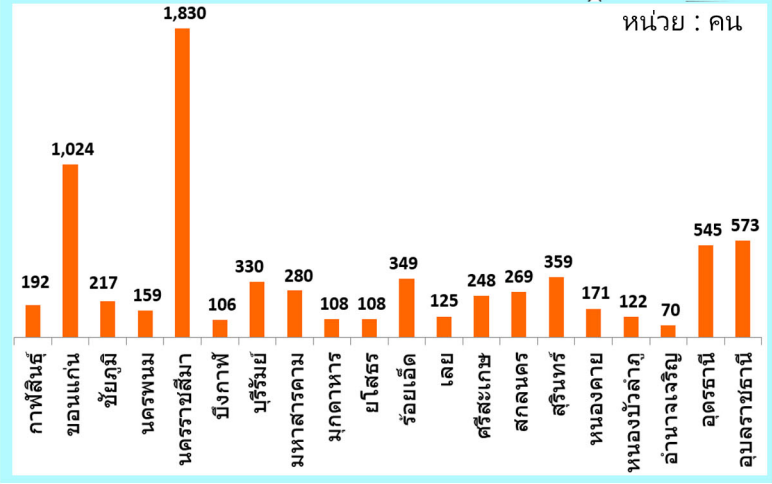
## สาเหตุที่ลาออกจากงาน

- 01 ต้องการเปลี่ยนงานใหม่ 2,908 คน
- 02 ประกอบอาชีพอิสระ 2,649 คน
- 03 พักผ่อน 956 คน
- 04 รักษาตัวเนื่องจากเจ็บป่วย 672 คน

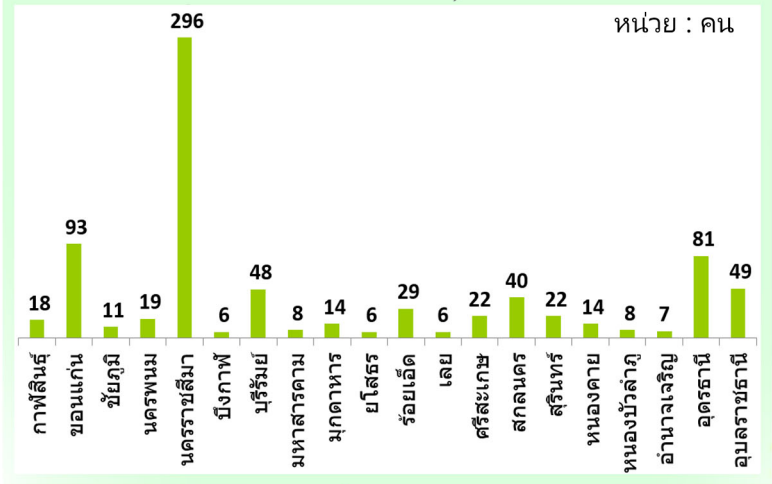
## สาเหตุที่ถูกเลิกจ้าง

- 01 ลดจำนวนพนักงาน 331 คน
- 02 นายจ้างยกเลิกสัญญาจ้าง 304 คน
- 03 สถานประกอบการปิดกิจการ 162 คน

## ลาออก จำแนกตามจังหวัด



## เลิกจ้าง จำแนกตามจังหวัด



# ภาวะความต้องการแรงงาน

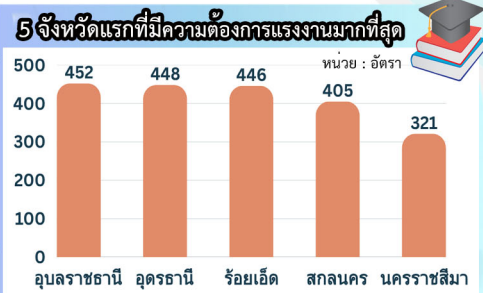
นายจ้าง/สถานประกอบการ แจ้งความต้องการแรงงานผ่านกรมการจัดหางาน ข้อมูลเดือนกุมภาพันธ์ 2569 จำนวน 4,235 อัตรา อุตสาหกรรมการขายส่ง และการขายปลีก การซ่อมยานยนต์ และจักรยานยนต์ มีความต้องการแรงงานมากที่สุด จำนวน 1,696 อัตรา (ร้อยละ 40.05) รองลงมา การผลิต จำนวน 1,352 อัตรา (ร้อยละ 31.92) ที่พักแรมและบริการด้านอาหาร จำนวน 439 อัตรา (ร้อยละ 10.37) กิจกรรมเกี่ยวกับบอสังหาริมทรัพย์ จำนวน 179 อัตรา (ร้อยละ 4.23) และการก่อสร้าง จำนวน 113 อัตรา (ร้อยละ 2.67)

### ความต้องการแรงงาน

**4,235 อัตรา**

กุมภาพันธ์ 68 **5,485** อัตรา **ลดลง 22.79 %**  
จากช่วงเดียวกันของปีก่อน

มกราคม 69 **5,865** อัตรา **ลดลง 27.79 %**  
จากเดือนก่อน



### 5 อันดับ หมวดอุตสาหกรรมที่มีความต้องการแรงงานมากที่สุด

1. การขายส่งและการขายปลีก **1,696 อัตรา**
2. การผลิต **1,352 อัตรา**
3. ที่พักแรมและบริการด้านอาหาร **439 อัตรา**
4. กิจกรรมเกี่ยวกับบอสังหาริมทรัพย์ **179 อัตรา**
5. การก่อสร้าง **113 อัตรา**

### 5 อันดับอาชีพที่มีความต้องการแรงงานมากที่สุด

1. พนักงานขายของหน้าร้าน และพนักงานสาธิตสินค้า **674 อัตรา**
2. แรงงานบรรจุผลิตภัณฑ์ **656 อัตรา**
3. แรงงานด้านการประกอบ **602 อัตรา**
4. ตัวแทนจัดหาบริการทางธุรกิจ และนายหน้าการค้า **395 อัตรา**
5. ตัวแทนฝ่ายขายด้านเทคนิคและการค้า **365 อัตรา**

### 5 อันดับอุตสาหกรรมที่มีความต้องการแรงงานมากที่สุด

1. การขายปลีก ยกเว้น ยานยนต์และจักรยานยนต์ **997 อัตรา**
2. การผลิตผลิตภัณฑ์อาหาร **509 อัตรา**
3. การขายส่ง ยกเว้น ยานยนต์และจักรยานยนต์ **500 อัตรา**
4. การบริการด้านอาหารและเครื่องดื่ม **404 อัตรา**
5. การผลิตเสื้อผ้าเครื่องแต่งกาย **237 อัตรา**

### 5 อันดับอาชีพที่มีความต้องการแรงงานมากที่สุด

1. พนักงานขายของหน้าร้าน และพนักงานสาธิตสินค้า **674 อัตรา**
2. แรงงานบรรจุผลิตภัณฑ์ **656 อัตรา**
3. แรงงานด้านการประกอบ **602 อัตรา**
4. ตัวแทนจัดหาบริการทางธุรกิจ และนายหน้าการค้า **395 อัตรา**
5. ตัวแทนฝ่ายขายด้านเทคนิคและการค้า **365 อัตรา**

### ผู้สมัครงานที่มาใช้บริการจัดหางาน

**5,694 คน**

กุมภาพันธ์ 68 **5,187** คน **เพิ่มขึ้น 9.77 %**  
จากช่วงเดียวกันของปีก่อน

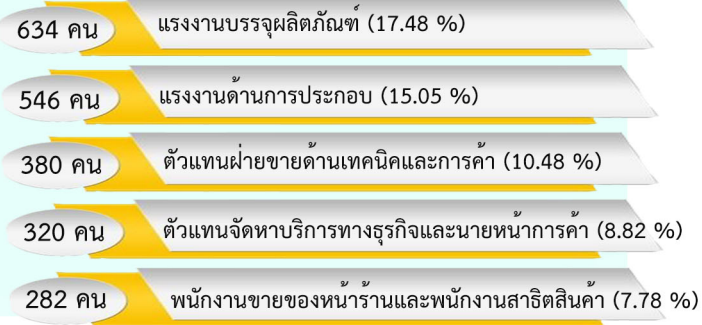
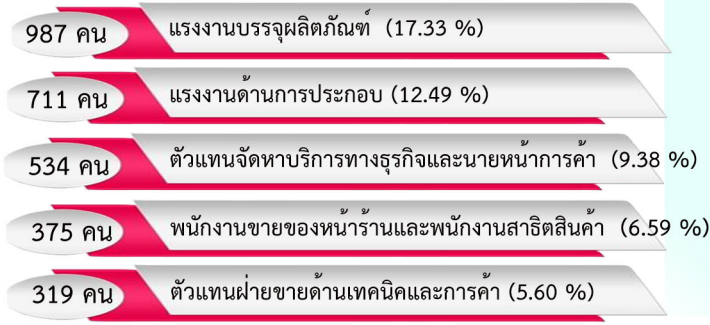
มกราคม 69 **3,908** คน **เพิ่มขึ้น 45.70 %**  
จากเดือนก่อน

### การบรรจุงาน

**3,627 คน**

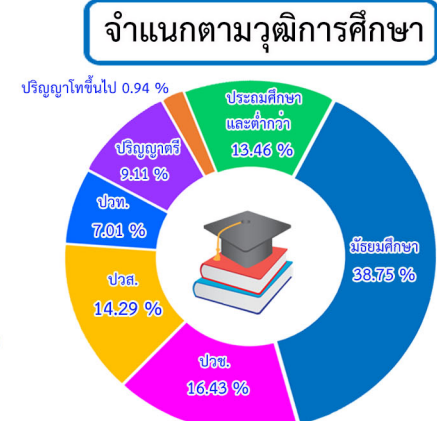
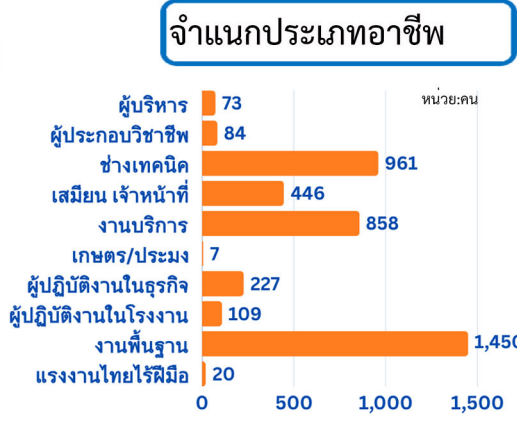
กุมภาพันธ์ 68 **2,951** คน **เพิ่มขึ้น 22.91 %**  
จากช่วงเดียวกันของปีก่อน

มกราคม 69 **2,482** คน **เพิ่มขึ้น 46.13 %**  
จากเดือนก่อน



## ความต้องการแรงงานในภาคตะวันออกเฉียงเหนือ

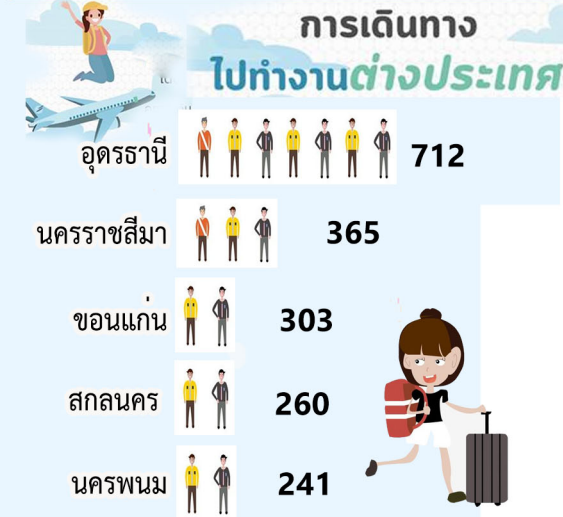
นายจ้าง/สถานประกอบการ ต้องการแรงงาน ไม่ระบุเพศมากที่สุด (ร้อยละ 79.74) รองลงมาเพศชาย (ร้อยละ 14.47) และเพศหญิง (ร้อยละ 5.79) ช่วงอายุ 18 - 24 ปี (ร้อยละ 40.45) ต้องการแรงงานมากที่สุด รองลงมาคือช่วงอายุ 25 - 29 ปี (ร้อยละ 27.30) และเมื่อจำแนกตามวุฒิการศึกษา ระดับมัธยมศึกษา (ร้อยละ 38.75) ต้องการแรงงานมากที่สุด รองลงมา ปวช. (ร้อยละ 16.43) และ ปวส. (ร้อยละ 14.29) ตามลำดับ



# การไปทำงานต่างประเทศ

การไปทำงานต่างประเทศของแรงงานไทย ในภาคตะวันออกเฉียงเหนือ เดือนกุมภาพันธ์ ปี 2569 มีจำนวน 3,629 คน จังหวัดที่มีแรงงานไปทำงานต่างประเทศมากที่สุด 3 อันดับแรก คือ อุดรธานี นครราชสีมา และขอนแก่น ประเทศที่มีแรงงานไทยไปทำงานต่างประเทศมากที่สุด 3 อันดับแรก คือ อิสราเอล ไต้หวัน และเกาหลีใต้ เมื่อเปรียบเทียบกับช่วงเดียวกันของปีก่อน แรงงานไปทำงานต่างประเทศ ลดลงร้อยละ 14.48

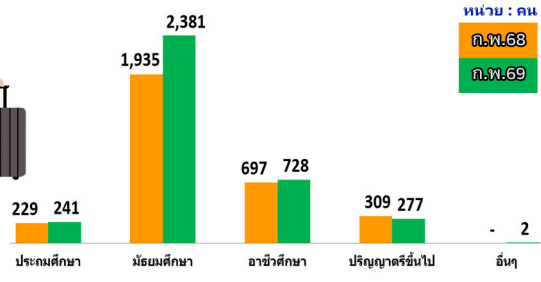
จังหวัดในภาคตะวันออกเฉียงเหนือ  
ที่มีแรงงานไปทำงานต่างประเทศมากที่สุด 5 อันดับแรก



ประเทศที่มีแรงงานในภาคตะวันออกเฉียงเหนือ  
ไปทำงานมากที่สุด 5 อันดับแรก



**จำนวนแรงงานไทยในภาคฯ เดินทางไปทำงานต่างประเทศจำแนกตามวุฒิการศึกษา**



**เปรียบเทียบข้อมูลการไปทำงานต่างประเทศ**



**จำแนกตามวิธีการเดินทาง**

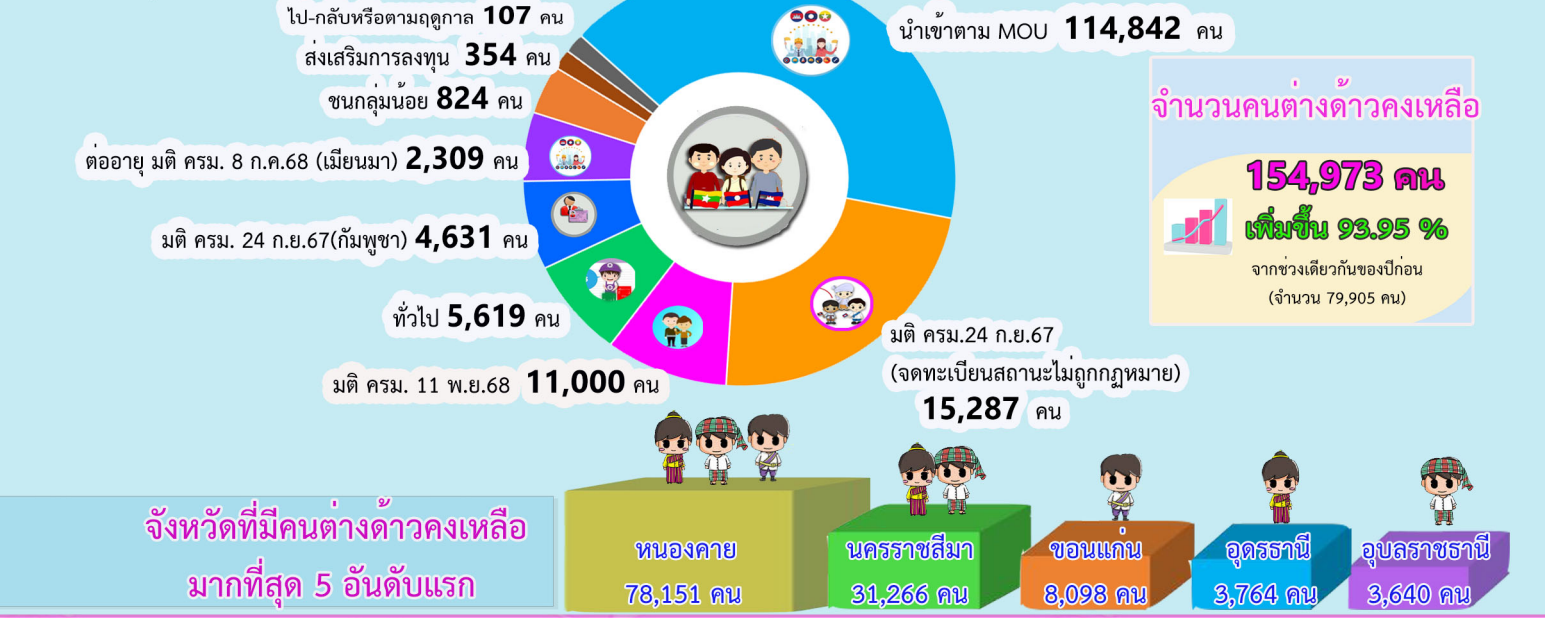
เฉพาะ Re-entry VISA  
**3,771 คน**  
เพิ่มขึ้น 52.67 %  
จากช่วงเดียวกันของปีก่อน  
(จำนวน 2,470 คน)



ที่มา : กองบริหารแรงงานไทยไปต่างประเทศ

## การทำงานของคนต่างด้าว

จำนวนคนต่างด้าวที่ได้รับอนุญาตทำงานคงเหลือในภาคตะวันออกเฉียงเหนือ เดือนกุมภาพันธ์ 2569 จำนวน 154,973 คน เพิ่มขึ้นร้อยละ 93.95 จากช่วงเดียวกันของปีก่อน ส่วนใหญ่เป็นแรงงานต่างด้าว 4 สัญชาติ คือ ลาว เมียนมา กัมพูชา และเวียดนาม จำนวน 141,236 คน คิดเป็นร้อยละ 91.14 ของคนต่างด้าวที่ได้รับอนุญาตทำงานคงเหลือ หมายเหตุ : เป็นข้อมูลที่สำนักบริหารแรงงานต่างด้าวอยู่ระหว่างการดำเนินการต่ออายุตามมติ ครม. เมื่อวันที่ 24 กันยายน 2567 และมติ ครม. 4 กุมภาพันธ์ 2568



ที่มา : สำนักบริหารแรงงานต่างด้าว

ศูนย์บริหารข้อมูลตลาดแรงงานภาคตะวันออกเฉียงเหนือ