



กรมการจัดหางาน

"คนไทย ต้องมีงานทำ"

วารสาร สถานการณ์ตลาดแรงงานภาคใต้ SOUTHERN LABOUR MARKET SITUATION

ปีที่ 18 ฉบับที่ 3 เดือนมีนาคม 2569

ชุมพร ระนอง สุราษฎร์ธานี นครศรีธรรมราช ภูเก็ต กระบี่ พังงา ตรัง พัทลุง สตูล สงขลา ปัตตานี ยะลา นราธิวาส

อุตสาหกรรมที่มีความต้องการแรงงานมากที่สุด 3 อันดับแรก



1. การขายส่งและการขายปลีก การซ่อมยานยนต์

การขายส่งสินค้าทั่วไป

2. การผลิต

การผลิตพลาสติกบรรจุกระป๋อง

3. ที่พักแรม และบริการด้านอาหาร

บทบรรณาธิการ

สถานการณ์ตลาดแรงงานภาคใต้ เดือนกุมภาพันธ์ 2569 เป็นการนำเสนอข้อมูลที่ใช้บริการผ่านกรมการจัดหางาน ซึ่งพบว่า นายจ้าง/สถานประกอบการมีความต้องการแรงงานจำนวน 5,408 อัตรา ผู้สมัครงานที่มาใช้บริการจัดหางานจำนวน 4,076 คน และมีการบรรจุงานจำนวน 2,860 คน

สำหรับการเดินทางไปทำงานต่างประเทศ จำนวน 668 คน ลดลงจากเดือนก่อน ร้อยละ 29.54 ส่วนแรงงานต่างด้าวคงเหลือในภาคใต้ จำนวน 270,403 คน เพิ่มขึ้นจากเดือนก่อน ร้อยละ 6.13 ติดตามสถานการณ์ตลาดแรงงานภาคใต้ได้จากเว็บไซต์ <https://doe.go.th/lmi-south> หรือ Facebook ศูนย์บริหารข้อมูลตลาดแรงงานภาคใต้

ที่ปรึกษา

นางสาวสุจิตรา ขจรกิตติการ

ผู้อำนวยการกองบริหารข้อมูลตลาดแรงงาน

จัดทำโดย

ศูนย์บริหารข้อมูลตลาดแรงงานภาคใต้

อาคารสำนักงานจัดหางานจังหวัดสงขลา (ชั้น 2)

33 ถนนแหลมสนอ่อน ตำบลบ่อยาง

อำเภอเมืองสงขลา จังหวัดสงขลา 90000

CONTENTS

สารบัญ

2

สถานการณ์การว่างงานและการจ้างงาน

3

ภาวะความต้องการแรงงาน

4

การไปทำงานต่างประเทศ

4

การทำงานของคนต่างด้าว

ดูรายละเอียดเพิ่มเติม และติดตาม
สถานการณ์ตลาดแรงงานภาคฯ ได้ที่



Website



แบบสอบถามความพึงพอใจ

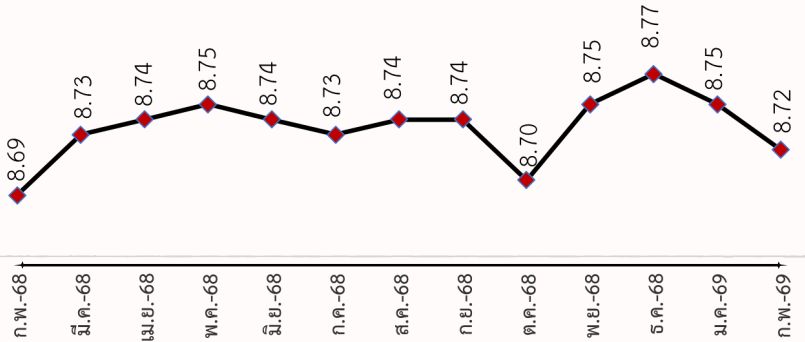


สถานการณ์การว่างงานและการเลิกจ้าง

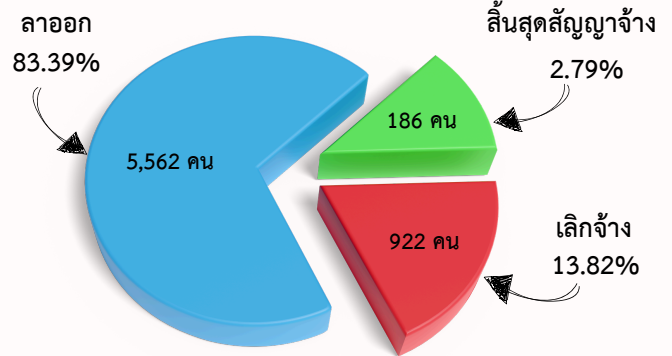
สถานการณ์การว่างงานและเลิกจ้างในภาคใต้ เดือนกุมภาพันธ์ 2569 มีผู้ประกันตนในระบบ ประกันสังคม (มาตรา 33) จำนวน 871,711 คน ลดลงจากเดือนก่อน จำนวน 2,854 คน (ร้อยละ 0.33) และมีผู้ประกันตนมาขึ้นทะเบียนขอรับประโยชน์ทดแทนกรณีว่างงาน จำนวน 6,670 คน คิดเป็นร้อยละ 0.77 ของผู้ประกันตนมาตรา 33 เมื่อเปรียบเทียบกับช่วงเดียวกันของปีก่อน พบว่าผู้ขอรับประโยชน์ทดแทน กรณีว่างงานเพิ่มขึ้น ร้อยละ 8.83 โดยสาเหตุ การว่างงาน คือการลาออกจากงาน จำนวน 5,562 คน คิดเป็นร้อยละ 83.39 โดยอาชีพที่ลาออกจากงานมากที่สุด คือ พนักงานธุรการ พนักงานทั่วไป และพนักงาน บริการลูกค้า ส่วนการเลิกจ้าง จำนวน 922 คน คิดเป็นร้อยละ 13.82 และสิ้นสุดสัญญาจ้าง จำนวน 186 คน คิดเป็นร้อยละ 2.79

ผู้ประกันตน (ม.33)

(หน่วย : แสนคน)



ผู้ขอรับประโยชน์ทดแทนกรณีว่างงาน



ผู้ขอรับประโยชน์ทดแทนกรณีว่างงาน จำแนกตามสาเหตุการออกจากงาน

ลาออก

เดือนกุมภาพันธ์ 2569 จำนวน 5,562 คน

เพิ่มขึ้น จากช่วงเดียวกันของปีก่อน 4.75% (5,310 คน)

เพิ่มขึ้น จากเดือนก่อน 18.59% (4,690 คน)

เลิกจ้าง

เดือนกุมภาพันธ์ 2569 จำนวน 922 คน

เพิ่มขึ้น จากช่วงเดียวกันของปีก่อน 43.84% (641 คน)

เพิ่มขึ้น จากเดือนก่อน 1.54% (908 คน)

สิ้นสุดสัญญาจ้าง

เดือนกุมภาพันธ์ 2569 จำนวน 186 คน

เพิ่มขึ้น จากช่วงเดียวกันของปีก่อน 4.49% (178 คน)

ลดลง จากเดือนก่อน 10.14% (207 คน)

สาเหตุที่ลาออกจากงาน

2,911 คน ต้องการเปลี่ยนงานใหม่

1,587 คน ประกอบอาชีพอิสระ

478 คน พักผ่อน

586 คน รักษาตัวเนื่องจากป่วย

สาเหตุที่ถูกเลิกจ้าง

288 คน นายจ้างยกเลิกสัญญาจ้าง

368 คน ลดจำนวนพนักงาน

266 คน สถานประกอบการปิดกิจการ

สาเหตุที่สิ้นสุดสัญญาจ้าง

186 คน นายจ้างยกเลิกสัญญาจ้าง

ที่มา : สำนักงานประกันสังคม

ที่มา : ระบบศูนย์ข้อมูลกลาง กรมการจัดหางาน





ภาวะความต้องการแรงงาน

ข้อมูลการให้บริการจัดหางานในประเทศของกรมการจัดหางาน เดือนกุมภาพันธ์ 2569 พบว่า นายจ้าง/สถานประกอบการแจ้งความต้องการแรงงาน จำนวน 5,408 อัตรา อุตสาหกรรมที่มีความต้องการแรงงานมากที่สุด คือการขายส่งและการขายปลีก การซ่อมยานยนต์และจักรยานยนต์ จำนวน 1,588 อัตรา (ร้อยละ 29.36) เช่น การขายส่งสินค้าทั่วไป รองลงมาคือการผลิต จำนวน 1,292 อัตรา (ร้อยละ 23.89) เช่น การผลิตปลาบรรจุกระป๋อง ที่พักแรมและบริการด้านอาหาร จำนวน 1,035 อัตรา (ร้อยละ 19.14) การบริหารราชการป้องกันประเทศ ฯลฯ จำนวน 258 อัตรา (ร้อยละ 4.77) กิจกรรมเกี่ยวกับบ่อสังหาริมทรัพย์ จำนวน 191 อัตรา (ร้อยละ 3.53)



ความต้องการแรงงาน

ความต้องการแรงงาน

เดือนกุมภาพันธ์ 2569 จำนวน 5,408 อัตรา

ลดลง จากช่วงเดียวกันของปีก่อน 1.74% (5,504 อัตรา)

ลดลง จากเดือนก่อน 10.26% (6,026 อัตรา)

ความต้องการแรงงาน 5 อันดับแรก ตามสาขาอาชีพ

1. แรงงานทั่วไป
2. พนักงานธุรการ
3. ตัวแทนนายหน้าขายบริการธุรกิจ
4. แรงงานด้านการผลิต
5. พนักงานขายและผู้แนะนำเสนอสินค้า



ผู้สมัครงาน

ผู้สมัครงานที่มาใช้บริการ

เดือนกุมภาพันธ์ 2569 จำนวน 4,076 คน

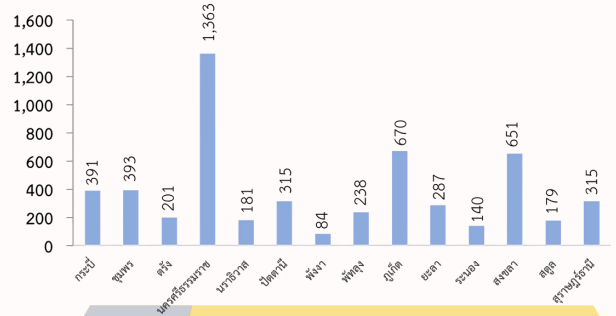
ลดลง จากช่วงเดียวกันของปีก่อน 9.26% (4,492 คน)

เพิ่มขึ้น จากเดือนก่อน 1.80% (4,004 คน)

ผู้สมัครงาน 5 อันดับแรก ตามประเภทอาชีพ

- อาชีพงานพื้นฐาน 1,182 คน
- เสมียน เจ้าหน้าที่ 840 คน
- ช่างเทคนิคและผู้ปฏิบัติงานที่เกี่ยวข้อง 800 คน
- พนักงานบริการ พนักงานขายในร้านค้าและตลาด 680 คน
- ผู้ประกอบการวิชาชีพด้านต่าง ๆ 215 คน

ความต้องการแรงงาน จำแนกรายจังหวัด



ความต้องการแรงงาน 5 อันดับแรก ตามประเภทอุตสาหกรรม

1. การขายส่งและการขายปลีก การซ่อมยานยนต์ เช่น การขายส่งสินค้าทั่วไป
2. การผลิต เช่น การผลิตปลาบรรจุกระป๋อง
3. ที่พักแรมและบริการด้านอาหาร
4. การบริหารราชการการป้องกันประเทศฯ
5. กิจกรรมเกี่ยวกับบ่อสังหาริมทรัพย์



บรรจุนาน

การบรรจุนาน

เดือนกุมภาพันธ์ 2569 จำนวน 2,860 คน

ลดลง จากช่วงเดียวกันของปีก่อน 8.01% (3,109 คน)

ลดลง จากเดือนก่อน 1.24% (2,896 คน)

การบรรจุนาน 5 อันดับแรก ตามประเภทอุตสาหกรรม

- การขายส่งและการขายปลีก การซ่อมยานยนต์ 866 คน
- การผลิต 635 คน
- ที่พักแรมและบริการด้านอาหาร 564 คน
- การบริหารราชการป้องกันประเทศฯ 253 คน
- กิจกรรมวิชาชีพ วิทยาศาสตร์และกิจกรรมทางวิชาการ 100 คน

ที่มา : ระบบไทยมีงานทำ กรมการจัดหางาน



การไปทำงานต่างประเทศ

แรงงานไทยใน 14 จังหวัดภาคใต้ ได้รับอนุญาตให้เดินทางไปทำงานต่างประเทศ เดือนกุมภาพันธ์ 2569 จำนวน 668 คน เฉพาะ 5 วิธีการเดินทาง (แจ้งการเดินทางด้วยตนเอง กรมการจัดหางานจัดส่ง นายจ้างพา ลูกจ้างไปทำงาน นายจ้างส่งลูกจ้างไปฝึกงาน และบริษัทจัดหางานจัดส่ง) จำนวน 71 คน และการเดินทางกลับไปทำงานต่างประเทศ (RE-ENTRY) จำนวน 597 คน เมื่อเปรียบเทียบกับเดือนก่อน การได้รับอนุญาตเดินทางไปทำงานต่างประเทศลดลง จำนวน 280 คน (ร้อยละ 29.54)

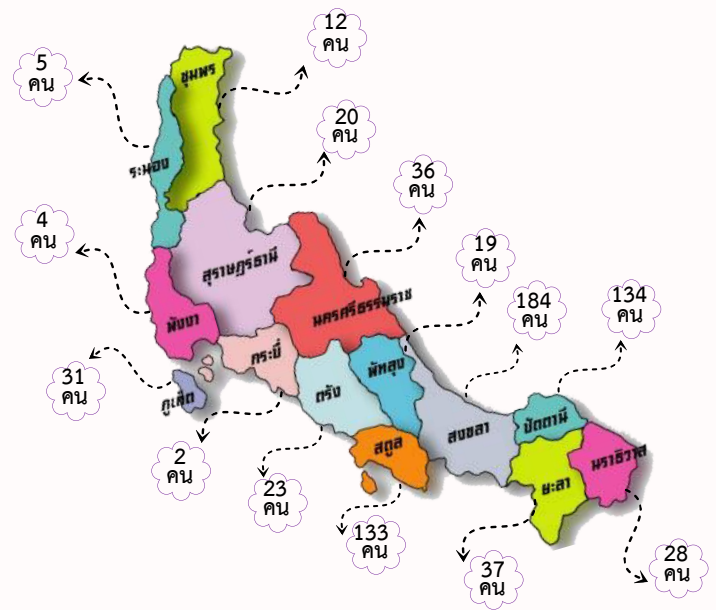
ประเทศที่เดินทางไปทำงาน 3 อันดับแรก



- 1 มาเลเซีย 521 คน
- 2 สหรัฐอเมริกา 30 คน
- 3 อิสราเอล 19 คน

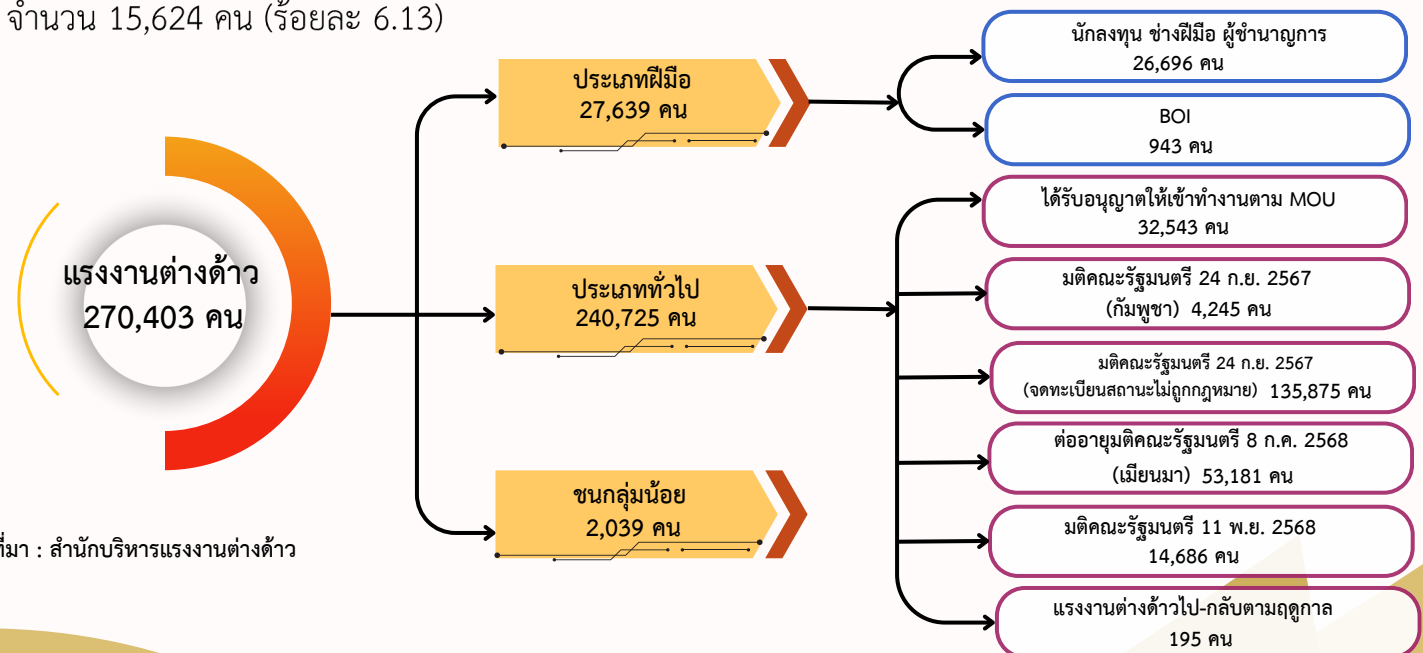
ที่มา : กองบริหารแรงงานไทยไปต่างประเทศ

การเดินทางไปทำงานต่างประเทศ จำแนกหายจังหวัด



การทำงานของคนต่างด้าว

แรงงานต่างด้าวคงเหลือที่ทำงานใน 14 จังหวัดภาคใต้ เดือนกุมภาพันธ์ 2569 มีจำนวน 270,403 คน ลดลงจากช่วงเดียวกันของปีก่อน จำนวน 177,092 คน (ร้อยละ 39.57) และเพิ่มขึ้นจากเดือนก่อน จำนวน 15,624 คน (ร้อยละ 6.13)



ที่มา : สำนักบริหารแรงงานต่างด้าว

หมายเหตุ : อยู่ระหว่างการดำเนินการต่ออายุตามมติ ครม. วันที่ 24 กันยายน 2567 และมติ ครม. 8 กรกฎาคม 2568