



การเตรียมความพร้อม การจัดการศึกษาเพื่ออาชีพ

จังหวัด ภูเก็ต

ความท้าทายปัจจุบันและการเดินทางสู่อนาคต

“ภูเก็ต เมืองท่องเที่ยวนานาชาติ มุ่งสู่จังหวัดที่พัฒนาแล้ว”



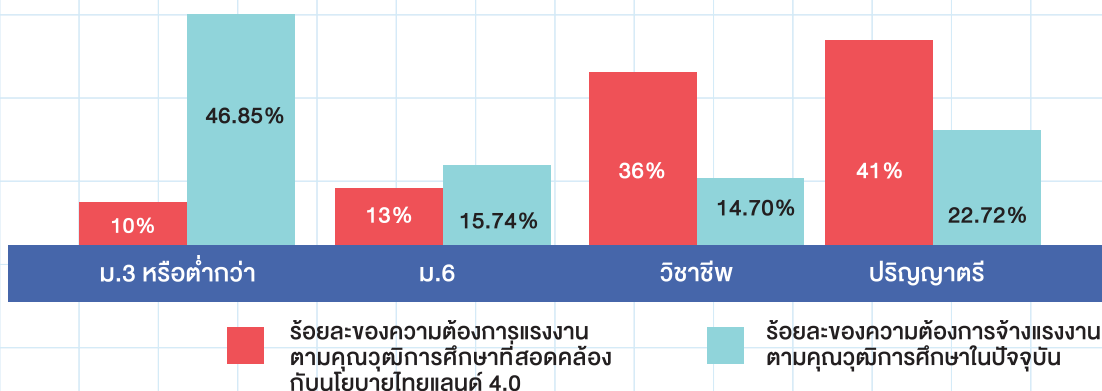
ภูเก็ต เป็นจังหวัดที่มีศักยภาพในการเป็นแหล่งท่องเที่ยวระดับโลก ทำให้ยุทธศาสตร์การพัฒนาจังหวัดมุ่งเน้นในการรักษาภาพลักษณ์ด้านการท่องเที่ยว การพัฒนาการบริการให้ได้มาตรฐานสากล พัฒนาระบบบริหารจัดการให้มีประสิทธิภาพมีความสามารถแข่งขันได้ ภูเก็ตยังประสบความสำเร็จในเรื่องของการพัฒนาคนในด้านต่างๆ จากค่าดัชนีความก้าวหน้าของคน (HAI) ในปี 2558 มีผลการดำเนินการเป็นลำดับ 2 ของประเทศ รองจากจังหวัดนนทบุรี แต่ในด้านชีวิตการงานจะอยู่ในลำดับที่ 15 ของประเทศ

หากวิเคราะห์สถานการณ์พัฒนากำลังคนของจังหวัดในภาพรวมทั้งหมด พิจารณาจากคุณวุฒิการศึกษาที่มีการจ้างงานมากที่สุดในปัจจุบัน ส่วนใหญ่เป็นแรงงานทักษะต่ำ คือ ระดับมัธยมศึกษาตอนต้นหรือต่ำกว่า ถึงร้อยละ 46.85 ซึ่งสวนทางกับทิศทางการผลิตกำลังคนให้สอดคล้องกับนโยบายไทยแลนด์ 4.0 ที่ต้องการแรงงานระดับปริญญาตรี ร้อยละ 41.3 ระดับวิชาชีพ ร้อยละ 35.65 ดังนั้น กรรพยการบุคคลของจังหวัดจึงยังต้องได้รับการพัฒนาการเรียนรู้อย่างต่อเนื่องและทันต่อการเปลี่ยนแปลงเพื่อรองรับการเป็นเมืองนานาชาติ

กลไกขับเคลื่อนของจังหวัดเล็งเห็นถึงปัญหานี้จึงร่างแผนพัฒนากำลังคนให้สอดคล้องกับแนวโน้มการเจริญเติบโตทางเศรษฐกิจของจังหวัด โดยเน้นประเด็นขับเคลื่อนสำคัญ คือ

คือ การเป็นเมืองท่องเที่ยวนานาชาติ บนพื้นฐานการพัฒนาอย่างยั่งยืน ภายใต้กลยุทธ์คือ พัฒนาสถานศึกษาให้มีการจัดการเรียนการสอนให้มีคุณภาพตามมาตรฐานสากล สอดคล้องกับทักษะที่จำเป็นในศตวรรษที่ 21 การเพิ่มทักษะด้านภาษาอังกฤษ, จีน, ญี่ปุ่น, อาหรับ (มุสลิม) โดยส่งเสริมให้ผู้เรียนสามารถสื่อสารได้อย่างน้อย 2 ภาษา และฝึกเยาวชนให้มีอัตลักษณ์ตงห่อ คือ เป็นเด็กดีมีความอดทน รับผิดชอบทั้งงานในหน้าที่ส่วนตัวและส่วนรวมและซื่อสัตย์ ดังเช่นเทพเจ้ากวนอู

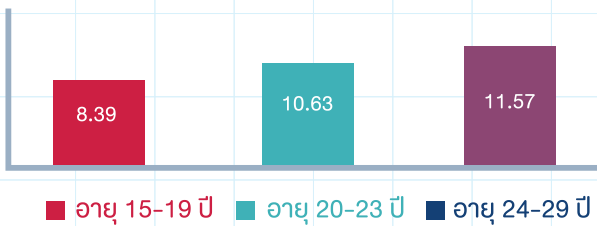
ตัวอย่างโครงการเพื่อเดินทางสู่การจัดการศึกษาเพื่ออาชีพแบบบูรณาการของจังหวัด เช่น โครงการเสริมสร้างทักษะภาษาอังกฤษและภาษาจีนเพื่อการสื่อสารให้แก่นักเรียน ตั้งแต่ระดับปฐมวัยจนถึงมัธยมศึกษาตอนต้น



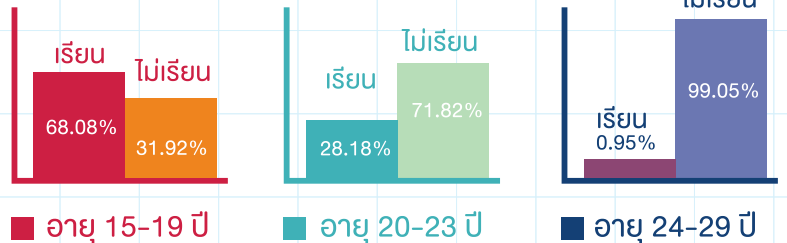
สถิติสำคัญด้านการศึกษา



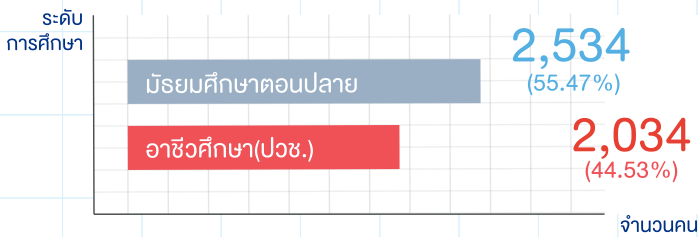
จำนวนปีการศึกษาเฉลี่ยของประชากร (ปี)



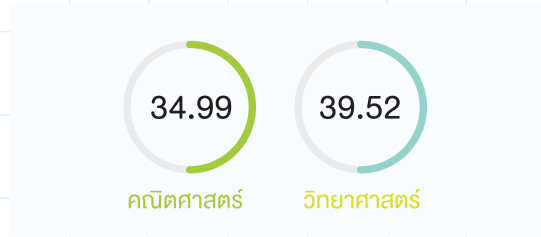
อัตราการเรียนและไม่เรียนของเยาวชน (ร้อยละ)



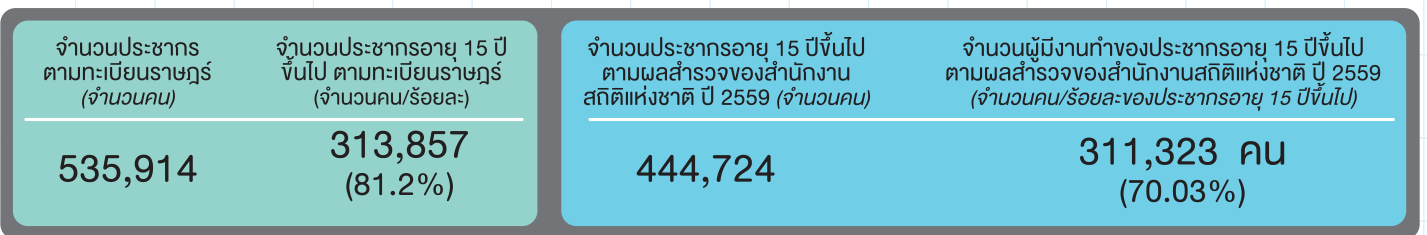
อัตราการเรียนต่อประชากรวัยเรียน ระดับมัธยมศึกษาตอนปลายและอาชีวศึกษา



คะแนนเฉลี่ยการทดสอบ O-Net ม. 3 ปี 2558 (คะแนน)



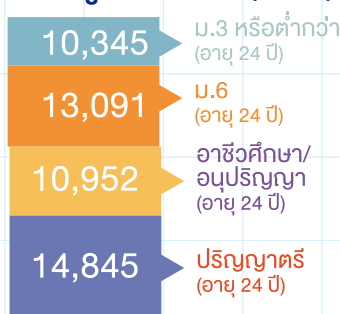
สถิติสำคัญด้านประชากร



สถิติสำคัญและภาพรวมตลาดแรงงาน



รายได้เฉลี่ยต่อเดือนของผู้มีงานทำ (บาท)



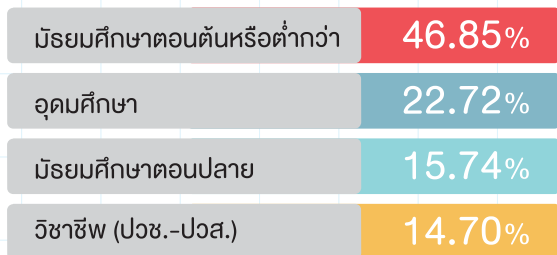
ร้อยละของความต้องการแรงงานตามคุณวุฒิการศึกษาที่สอดคล้องกับนโยบายไทยแลนด์ 4.0



ภาคเศรษฐกิจที่มีศักยภาพสูงสุด (จากการขยายตัวและสัดส่วนใน GPP)

1. โรงแรม และภัตตาคาร	2. การขนส่ง สถานที่เก็บสินค้า และการคมนาคม	3. การบริการ ด้านสุขภาพ สังคม	4. บริการด้านอสังหาริมทรัพย์ การให้เช่า และบริการทางธุรกิจ
ขยายตัวสูง 5.69%, สัดส่วนสูง 46.19%	ขยายตัวต่ำ 4.84%, สัดส่วนสูง 21.85%	ขยายตัวต่ำ 10.09%, สัดส่วนสูง 2.15%	ขยายตัวต่ำ 6.04%, สัดส่วนสูง 5.24%

ร้อยละของความต้องการจ้างแรงงานตามคุณวุฒิการศึกษาในปัจจุบัน



สาขาอาชีพที่มีการจ้างงานสูงสุด



สาขาอาชีพที่มีรายได้เฉลี่ยสูงสุด

การบริการด้านการแพทย์ และงานสังคมสงเคราะห์	รายได้ 25,537 บาท / เดือน	การเงินและการประกันภัย	รายได้ 23,447 บาท / เดือน
การศึกษา	รายได้ 20,418 บาท / เดือน	การเงินและการประกันภัย	รายได้ 19,231 บาท / เดือน
การบริหารราชการ การป้องกันประเทศ	รายได้ 18,971 บาท / เดือน		

สาขาอาชีพที่มีรายได้เฉลี่ยต่ำสุด



การจับเคลื่อน การศึกษา เพื่ออาชีพ ของจังหวัด เชียงใหม่

วิสัยทัศน์ “ภูเก็ต เมืองท่องเที่ยวนานาชาติ มุ่งสู่จังหวัดที่พัฒนาแล้ว”

ยุทธศาสตร์ของจังหวัด

ประเด็นยุทธศาสตร์ที่ 1

ส่งเสริมการพัฒนาการท่องเที่ยวสู่มาตรฐานสากล

ประเด็นยุทธศาสตร์ที่ 2

ส่งเสริมและพัฒนาคุณภาพชีวิต และความมั่นคงปลอดภัยของประชาชน

ประเด็นยุทธศาสตร์ที่ 3

พัฒนาองค์กรให้มีสมรรถนะในระดับสากล เพื่อรองรับการแข่งขัน

กลยุทธ์ของจังหวัดในการจัดการศึกษาเพื่ออาชีพ

1. สร้างโอกาสทางการศึกษาจากเครื่องง่าย แหล่งเรียนรู้ที่หลากหลาย

- ผลิตและพัฒนาโปรแกรมประยุกต์นำมาใช้เพิ่มคุณภาพการเรียนรู้อย่างเป็นระบบ
- การสร้างโอกาสทางการศึกษาจากความร่วมมือของทุกเครื่องง่าย

2. ยกระดับผู้เรียนให้มีคุณภาพตามมาตรฐานสากลและสอดคล้องกับความต้องการของบริบทเชิงพื้นที่

- ส่งเสริมและพัฒนาสถานศึกษาให้มีการจัดการเรียนการสอนให้มีคุณภาพตามมาตรฐานสากล มีศักยภาพความเป็นพลโลก สอดคล้องกับทักษะที่จำเป็นในศตวรรษที่ 21
- ส่งเสริมและพัฒนาสถานศึกษาให้มีการจัดการเรียนการสอนให้ผู้เรียนมีศักยภาพในการแข่งขันสู่ความเป็นเลิศทางวิชาการและงานอาชีพ
- ส่งเสริมและพัฒนาสถานศึกษาในจังหวัดภูเก็ตมีการจัดการเรียนการสอนให้ผู้เรียนสามารถสื่อสารได้อย่างน้อย 2 ภาษา
- ส่งเสริมและพัฒนาสถานศึกษาในจังหวัดภูเก็ตมีการจัดการเรียนการสอนให้ผู้เรียนก้าวล้ำทางความคิดผลิตงานอย่างสร้างสรรค์

3. พัฒนาผู้บริหาร ครู และบุคลากรทางการศึกษาสู่มืออาชีพ

- สร้างภาคีเครือข่ายในการพัฒนางานวิจัยนวัตกรรม และพัฒนาระบบข้อมูลระบบสารสนเทศ เพื่อการจัดการศึกษา
- ส่งเสริมสนับสนุนให้ผู้บริหาร, ครู และบุคลากรทางการศึกษาให้มีความรู้ ความสามารถสู่ความเป็นมืออาชีพ

4. น้อมนำหลักปรัชญาของเศรษฐกิจพอเพียงมาบูรณาการในการจัดการศึกษา

- เสริมสร้างผู้เรียนให้มีความรู้คู่คุณธรรมตามหลักปรัชญาของเศรษฐกิจพอเพียง และมีอัตลักษณ์ “ตงห่อ”
- พัฒนาระบบการเรียนการสอนตามหลักปรัชญาของเศรษฐกิจพอเพียงที่มีคุณภาพในรูปแบบที่หลากหลาย

5. พัฒนาระบบบริหารจัดการตามหลักธรรมาภิบาล

- พัฒนาระบบบริหารจัดการตามหลักธรรมาภิบาล ให้มีระบบการบริหารจัดการเทคโนโลยี และสภาพแวดล้อมที่เอื้อต่อการเรียนรู้ตลอดชีวิต
- ขยายฐานการมีส่วนร่วมในการส่งเสริมสนับสนุนการจัดการศึกษาของจังหวัดภูเก็ตให้มีประสิทธิภาพสูงขึ้น



ประเด็นขับเคลื่อนสำคัญ การท่องเที่ยวนานาชาติ บนพื้นฐานการพัฒนาอย่างยั่งยืน

วิสัยทัศน์ ด้านศึกษา

“อุบัติเป็นสังคมแห่งการเรียนรู้สู่นานาชาติระดับมาตรฐานสากลบนพื้นฐานปรัชญาของเศรษฐกิจพอเพียงคีย์หลักธรรมาภิบาล”



แนวทางพัฒนากำลังคน 2 กลุ่มเป้าหมาย ลดความเหลื่อมล้ำ พัฒนาคุณภาพและเพิ่มขีดความสามารถ

กลุ่มที่ 1 วัยเรียน

แนวทาง

- ลดความเหลื่อมล้ำด้านการเรียนการสอนภาษาต่างประเทศ ระหว่าง โรงเรียนสังกัด สพฐ. กับ ก่อตั้งและเอกชน
- ยกระดับการเรียนการสอนภาษาต่างประเทศให้นักเรียนสามารถสื่อสารได้อย่างแท้จริง
- แสวงหาเครือข่ายและร่วมจัดฝึกอบรมหรือจัดการเรียนการสอนภาษาต่างประเทศให้ผู้เรียนสามารถสื่อสารได้อย่างมีประสิทธิภาพ

กลุ่มที่ 2 วัยแรงงาน

แนวทาง

- ลดความเหลื่อมล้ำในด้านทักษะการทำงานของสถานประกอบ
- ยกระดับทักษะการทำงานในอาชีพนั้น ๆ
- เพิ่มทักษะด้านภาษาอังกฤษ, จีน, ญี่ปุ่น, อาหรับ (มุสลิม)
- สร้างเครือข่ายและรวมตัวกันของผู้ประกอบการพัฒนาทักษะในด้านอาชีพและทักษะด้านภาษาต่างประเทศให้มีมาตรฐานสากล

ตัวอย่างแผนงานและโครงการเพื่อเดินหน้าสู่ การจัดการศึกษาเพื่ออาชีพแบบบูรณาการของจังหวัด

แผนงานการพัฒนาทักษะอาชีพ

- โครงการเสริมสร้างทักษะอาชีพ พนักงานต้อนรับธุรกิจโรงแรมระดับ 3 ดาว

แผนงานการเสริมสร้างทักษะภาษาต่างประเทศ (ภาษาอังกฤษ/ภาษาจีน)

1. โครงการเสริมสร้างทักษะภาษาอังกฤษ
เพื่อการสื่อสารนักเรียนระดับปฐมวัย
สังกัด สพฐ. ในจังหวัดภูเก็ต

กลุ่มเป้าหมาย

- ระดับปฐมวัย
- ระดับประถมศึกษา
- ระดับมัธยมศึกษาตอนต้น

2. โครงการเสริมสร้างทักษะภาษาจีน
เพื่อการสื่อสารนักเรียนสังกัด สพฐ.
ในจังหวัดภูเก็ต

กลุ่มเป้าหมาย

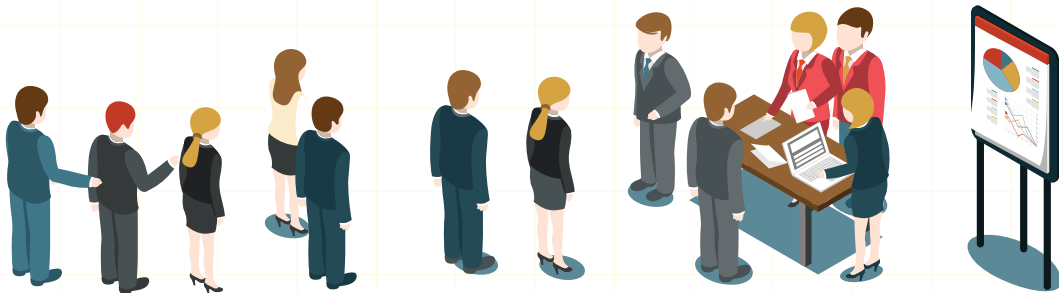
- ระดับปฐมวัย
- ระดับประถมศึกษา
- ระดับมัธยมศึกษาตอนต้น

ตัวอย่างโครงการ

โครงการยกระดับการศึกษา
เพื่อพัฒนาระบบการท่องเที่ยว
เชิงสุขภาพจังหวัดภูเก็ต

กลุ่มเป้าหมาย :

- โรงเรียนขยายโอกาส สพป.ภูเก็ต
- โรงเรียนมัธยมศึกษาจังหวัดภูเก็ต สังกัด สพม.14
- โรงเรียน สังกัด อบจ.ภูเก็ต
- โรงเรียนราชประชานุเคราะห์ ตอ



คณะทำงาน

สำนักงานเขตพื้นที่การศึกษาประถมศึกษาภูเก็ต
การศึกษาจังหวัดภูเก็ต
สภการศึกษาจังหวัดภูเก็ต
สำนักงานจังหวัดภูเก็ต
ชมรมสถาปนิกภูเก็ต

แหล่งข้อมูล

- ข้อมูลสถิติการศึกษา พ.ศ. 2558 สารสนเทศเพื่อการศึกษาแห่งชาติ กระทรวงศึกษาธิการ http://www.mis.moe.go.th/MIS2015/index.php?option=com_content&view=article&id=141&Itemid=241
- ข้อมูลผลิตภัณฑ์ภาคและจังหวัด พ.ศ. 2558 สำนักงานคณะกรรมการพัฒนาการเศรษฐกิจและสังคมแห่งชาติ
- รายงานการสำรวจภาวะการทำงานของประชากร พ.ศ. 2558 สำนักงานสถิติแห่งชาติ
- รายงานผลสำรวจความต้องการแรงงาน พ.ศ. 2558 กระทรวงแรงงาน
- โครงการศึกษาความต้องการตลาดแรงงานเพื่อพัฒนาการศึกษาเพื่ออาชีพในกลุ่มจังหวัด พ.ศ. 2558- 2560 มหาวิทยาลัยธุรกิจบัณฑิตย์ และสำนักงานส่งเสริมสังคมแห่งการเรียนรู้และคุณภาพเยาวชน
- แผนพัฒนาระดับจังหวัด กลุ่มงานยุทธศาสตร์และข้อมูลเพื่อการพัฒนาจังหวัด