



# การเตรียมความพร้อม การจัดการศึกษาเพื่ออาชีพ

## จังหวัด สุราษฎร์ธานี

ความท้าทายปัจจุบันและการเดินทางสู่อนาคต

“ เมืองเกษตรคุณภาพ การท่องเที่ยวที่ยั่งยืน สังคมเป็นสุข ”

**สุราษฎร์ธานี** ประจวบเหมาะได้ เชื่อมโยงการคมนาคม และ  
แหล่งท่องเที่ยวทั้งฝั่งอ่าวไทย-อันดามัน มีศักยภาพที่จะพัฒนาสู่การ  
เป็นศูนย์กลางการคมนาคมและศูนย์โลจิสติกส์ภาคใต้ตอนบน

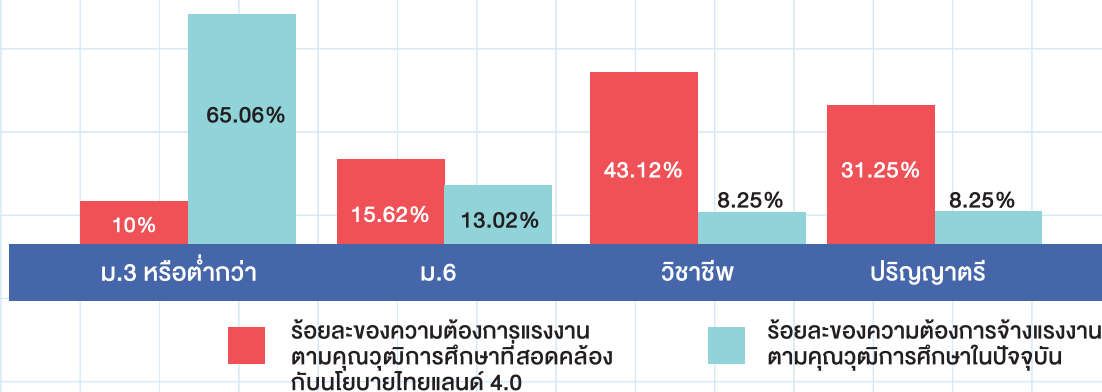
ทั้งยังมีผลผลิตทางการเกษตรหลากหลาย โดยสถาบันการศึกษาในพื้นที่สามารถวิจัยและ  
พัฒนาเทคโนโลยีเพื่อสร้างมูลค่าเพิ่มให้แก่ผลผลิตทางการเกษตรได้ อย่างไรก็ตามผลผลิตกา  
การผลิตภาคการเกษตรยังคงอยู่ในระดับต่ำ สถานการณ์พัฒนากำลังคนของจังหวัด  
ยังไม่สามารถทำให้เศรษฐกิจก้าวไปข้างหน้าได้อย่างเต็มที่ วิเคราะห์จากคุณวุฒิการศึกษา  
ที่มีการจ้างงานมากที่สุดในปัจจุบัน ส่วนใหญ่เป็นแรงงานทักษะต่ำ คือ ระดับมัธยมศึกษา  
ตอนต้นหรือต่ำกว่า ถึงร้อยละ 65.06 ซึ่งสวนทางกับทิศทางการผลิตกำลังคนให้  
สอดคล้องกับนโยบายไทยแลนด์ 4.0 ที่ต้องการแรงงานระดับวิชาชีพถึงร้อยละ 43.12  
ระดับปริญญาตรี ร้อยละ 31.25



กลไกขับเคลื่อนของจังหวัดเล็งเห็นถึงปัญหานี้จึงร่างแผนพัฒนากำลังคนให้สอดคล้อง  
กับแนวโน้มการเจริญเติบโตทางเศรษฐกิจของจังหวัด โดยเน้นประเด็นขับเคลื่อนสำคัญ  
คือ เกษตรครบวงจรคุณภาพมาตรฐานสากล

ภายใต้กลยุทธ์สำคัญคือพัฒนารูปแบบการเตรียมความพร้อมด้านอาชีพของนักเรียนระดับมัธยมศึกษาตอนต้น  
และระบบแนะแนวที่สามารถแนะนำให้ผู้เรียนเห็นทางเลือกทางด้านอาชีพและการศึกษาต่อในระดับมัธยมปลาย  
สายสามัญหรือสายอาชีพแทนการยุติการศึกษา

โดยมีโครงการเพื่อเดินทางสู่การจัดการศึกษาเพื่ออาชีพแบบบูรณาการของจังหวัด  
ที่น่าสนใจและตอบโจทย์การพัฒนาจังหวัด เช่น โครงการพัฒนายุวเกษตรกร เพื่อก้าวสู่  
ระบบเกษตรกรก้าวหน้า (Smart Farmer) โครงการสร้างและพัฒนาทายาทเกษตรกรครบ  
วงจรสามารถสร้างนวัตกรรม และเทคโนโลยีในการผลิตและการจำหน่าย เช่น เกษตรอินทรีย์  
เกษตรเพื่อการท่องเที่ยว การจัดการตลาดนำการผลิต เช่น ตลาดดิจิทัล การสหกรณ์



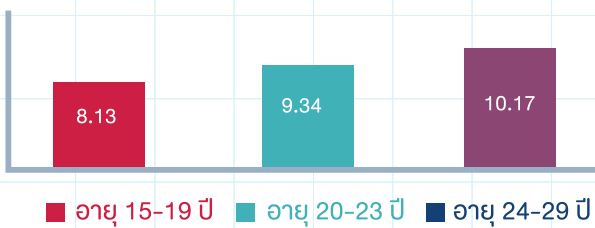
## สถิติสำคัญด้านการศึกษา

จำนวน  
นักเรียน  
218,016 คน

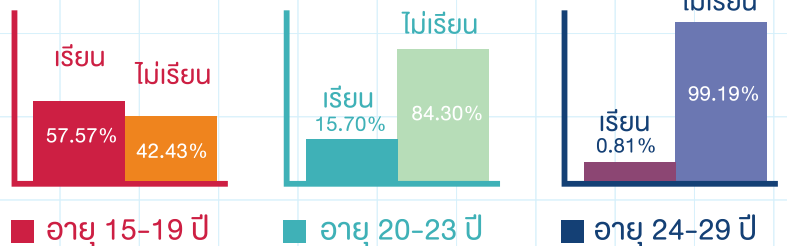
จำนวนโรงเรียน  
821 แห่ง

จำนวนครู  
6,277 คน

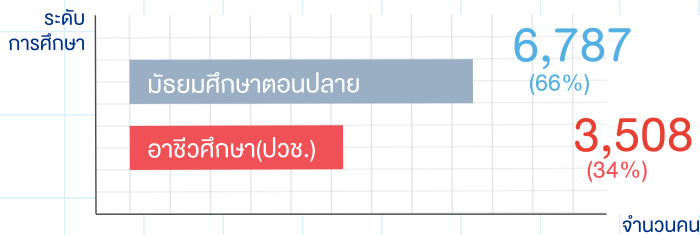
### จำนวนปีการศึกษาเฉลี่ยของประชากร (ปี)



### อัตราการเรียนและไม่เรียนของเยาวชน (ร้อยละ)



### อัตราการเรียนต่อประชากรวัยเรียน ระดับมัธยมศึกษาตอนปลายและอาชีวศึกษา



### คะแนนเฉลี่ยการทดสอบ O-Net ม. 3 ปี 2558 (คะแนน)



## สถิติสำคัญด้านประชากร

จำนวนประชากร  
ตามทะเบียนราษฎร์  
(จำนวนคน)

1,046,772

จำนวนประชากรอายุ 15 ปี  
ขึ้นไป ตามทะเบียนราษฎร์  
(จำนวนคน/ร้อยละ)

862,948  
(82.4%)

จำนวนประชากรอายุ 15 ปีขึ้นไป  
ตามผลสำรวจของสำนักงาน  
สถิติแห่งชาติ ปี 2559 (จำนวนคน)

848,847

จำนวนผู้มีงานทำของประชากรอายุ 15 ปีขึ้นไป  
ตามผลสำรวจของสำนักงานสถิติแห่งชาติ ปี 2559  
(จำนวนคน/ร้อยละของประชากรอายุ 15 ปีขึ้นไป)

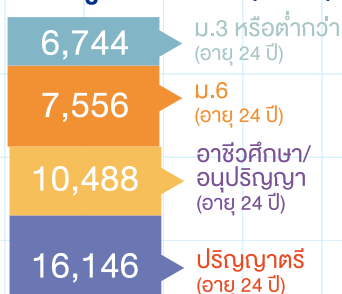
613,827 คน  
(72.31%)

## สถิติสำคัญและภาพรวมตลาดแรงงาน

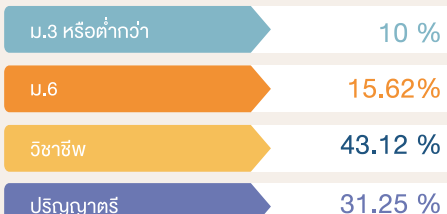
อัตรา  
การว่างงาน  
(อายุ 15-60 ปี)

0.28%

### รายได้เฉลี่ยต่อเดือน ของผู้มีงานทำ (บาท)



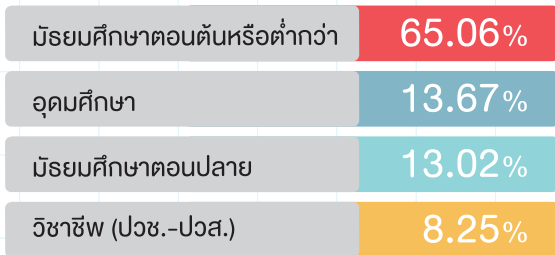
### ร้อยละของความต้องการแรงงาน ตามคุณวุฒิการศึกษาที่สอดคล้อง กับนโยบายไทยแลนด์ 4.0



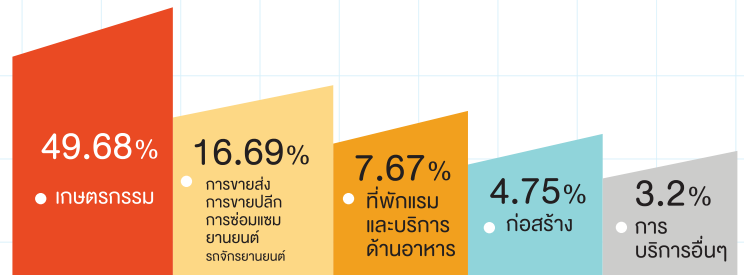
## ภาคเศรษฐกิจที่มีศักยภาพสูงสุด (จากการขยายตัวและสัดส่วนใน GPP)

1. โรงแรม และภัตตาคาร	2. การขนส่ง สถานที่เก็บสินค้า และการคมนาคม	3. เกษตรกรรม การล่าสัตว์ และการป่าไม้	4. อุตสาหกรรม	5. บริการด้านอสังหาริมทรัพย์ การให้เช่า และบริการทางธุรกิจ
ขยายตัวสูง 6.81%, สัดส่วนสูง 18.31%	ขยายตัวต่ำ 2.99%, สัดส่วนสูง 7.91%	ขยายตัวต่ำ 1.70%, สัดส่วนสูง 19.08%	ขยายตัวต่ำ 1.67%, สัดส่วนสูง 16.26%	ขยายตัวต่ำ 3.78%, สัดส่วนสูง 6.18%

### ร้อยละของความต้องการจ้างแรงงานตามคุณวุฒิการศึกษาในปัจจุบัน



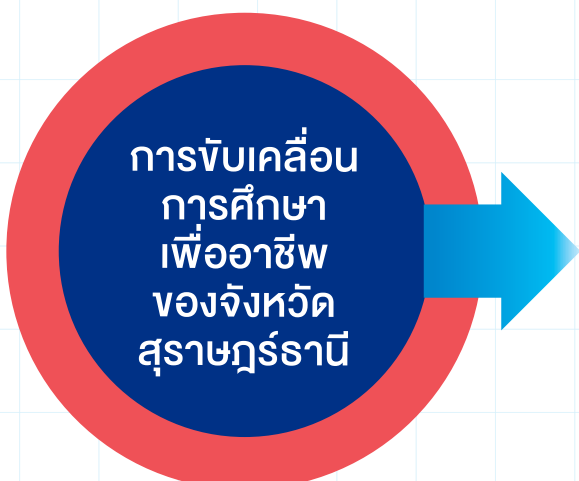
### สาขาอาชีพที่มีการจ้างงานสูงสุด



### สาขาอาชีพที่มีรายได้เฉลี่ยสูงสุด

การบริการด้านความงาม	รายได้ 305,614 บาท / เดือน	การบริการอื่นๆ	รายได้ 100,844 บาท / เดือน
อาหารและอาหารสัตว์	รายได้ 86,094 บาท / เดือน	การผลิตไม้และผลิตภัณฑ์	รายได้ 85,875 บาท / เดือน
ไฟฟ้าและอิเล็กทรอนิกส์	รายได้ 57,613 บาท / เดือน		

### สาขาอาชีพที่มีรายได้เฉลี่ยต่ำสุด



**วิสัยทัศน์**  
 “เมืองเกษตรคุณภาพ การท่องเที่ยวยั่งยืน สังคมเป็นสุข”

## ยุทธศาสตร์ของจังหวัด

### ประเด็นยุทธศาสตร์ที่ 1

การเพิ่มศักยภาพการแข่งขันภาคเกษตรและอุตสาหกรรมเกษตร

### ประเด็นยุทธศาสตร์ที่ 2

การส่งเสริมการท่องเที่ยวที่ยั่งยืน

### ประเด็นยุทธศาสตร์ที่ 3

การเชื่อมโยงเส้นทางคมนาคมและศูนย์โลจิสติกส์ (Logistics) ภาคใต้ตอนบน

### ประเด็นยุทธศาสตร์ที่ 4

การพัฒนาสังคมปลอดภัย คุณภาพชีวิตที่ดี และมีศักยภาพในการแข่งขัน

### ประเด็นยุทธศาสตร์ที่ 5

การสร้างฐานทรัพยากรธรรมชาติที่มั่นคง และมีสภาพแวดล้อมที่เหมาะสม

## กลยุทธ์ของจังหวัดในการจัดการศึกษาเพื่ออาชีพ

- สร้างกลไกการทำงานความร่วมมือเพื่อเตรียมความพร้อมของเด็กและเยาวชนสู่โลกของการทำงาน
- สนับสนุนให้เกิดแผนพัฒนาการศึกษาอาชีพในระดับจังหวัดที่เชื่อมโยงกับการขับเคลื่อนเศรษฐกิจของจังหวัด
- พัฒนารูปแบบการเตรียมความพร้อมด้านอาชีพของนักเรียนระดับมัธยมศึกษาตอนต้น และระบบแนะแนวที่สามารถแนะนำให้ผู้เรียนเห็นทางเลือกทางด้านอาชีพและการศึกษาต่อในระดับมัธยมปลายสายสามัญหรือสายอาชีพ(แผนการยุติการศึกษา)
- สร้างความตระหนัก เจตคติ การรับรู้ของสังคมสู่การศึกษาเพื่อสัมมาชีพโดยใช้การรณรงค์สื่อสารเป็นเครื่องมือ

## ประเด็นขับเคลื่อนสำคัญ

### เกษตรครบวงจรคุณภาพมาตรฐานสากล

## เป้าหมาย

1. อัตราการออกกลางคัน และหลุดออกนอกระบบลดลง
2. สัดส่วนการเรียนต่อสายอาชีพสูงขึ้น
3. นักเรียนเลือกประกอบอาชีพได้ตรงกับความต้องการและความถนัด
4. นักเรียนมีงานทำ ดูแลตนเองและช่วยเหลือครอบครัวได้

## แนวทางพัฒนากำลังคน 3 กลุ่มเป้าหมาย ลดความเหลื่อมล้ำ พัฒนาคุณภาพและเพิ่มขีดความสามารถ

### กลุ่มที่ 1 วัยเรียน

#### แนวทาง

- จัดระบบติดตามนักเรียนที่หลุดออกนอกระบบการศึกษาภาคบังคับ
- อปท. กศน. สพฐ. อาชีวฯ ติดตามให้มาเรียนเพิ่มตามกฎหมาย
- ปรับสัดส่วนให้นักเรียนมาเรียนสายอาชีพให้มากขึ้นในสัดส่วน 45/55 ตามนโยบาย
- จัดตลาดนัดอาชีพ
- ส่งเสริมการปรับปรุงหลักสูตร สร้างหลักสูตรวิชาชีพ
- จับเคลื่อนผ่านเครือข่ายครูแนะแนว
- การสื่อสารประชาสัมพันธ์เครือข่าย

### กลุ่มที่ 2 วัยแรงงาน

#### แนวทาง

- พัฒนาระบบการแนะแนวในโรงเรียนผ่านการอบรมครูแนะแนว
- พัฒนาปรับปรุงหลักสูตรสถาบันเพื่อรองรับความต้องการแรงงานของจังหวัด
- รณรงค์ ประชาสัมพันธ์ให้ครู ผู้บริหาร นักเรียน ผู้ปกครองให้รู้ถึงความสำคัญเรียนจบแล้วมีอาชีพเลย มีตลาดแรงงานรองรับ
- ส่งเสริมให้เกิดรวมตัวของเครือข่ายด้านตลาดแรงงาน, SME ร่วมสร้างประชาสัมพันธ์ให้วัยแรงงานได้ศึกษาเพื่อเตรียมตัวเข้าสู่ตลาดแรงงานโดยจัดตลาดนัดแรงงาน

### กลุ่มที่ 3 วัยสูงอายุ

#### แนวทาง

- จัดหาข้อมูลสถานการณ์ของผู้สูงอายุ (ด้านทักษะ, สุขภาวะ, ความต้องการ)
- เสริมสร้างความรู้ด้านสุขภาพด้านสภาวะทางจิตให้ผู้สูงอายุ
- ย้ายชมรมของผู้สูงอายุให้มากขึ้นตามถิ่นที่อยู่
- พัฒนาการเรียนรู้ด้านทักษะฝีมือให้เกิดประโยชน์  
วิจัยสภาพการดำรงตนของผู้สูงอายุ

## ตัวอย่างแผนงานและโครงการเพื่อเดินหน้าสู่ การจัดการศึกษาเพื่ออาชีพแบบบูรณาการของจังหวัด

### แผนงาน 1

สร้างและพัฒนาทายาทเกษตรกร  
ครบวงจรและพัฒนาเกษตรกร  
ด้านเกษตรครบวงจรสู่มืออาชีพ

1.โครงการพัฒนาเกษตรกรครบวงจร

### กลุ่มเป้าหมาย

- กลุ่มวัยเรียน (ประถมศึกษา, มัธยมศึกษาตอนต้น)
- กลุ่มวัยแรงงาน (มัธยมศึกษาตอนปลาย ปวช. ปวส. ปริญญาตรีขึ้นไป)
- กลุ่มผู้สูงอายุ

### กิจกรรม :

- สร้างและพัฒนาทายาทเกษตรกรครบวงจรด้านความรู้ความเข้าใจ เจตคติ และการประยุกต์ใช้เกษตรกรรมครบวงจรที่สอดคล้องกับปรัชญาเศรษฐกิจพอเพียงและการเกษตรที่ยั่งยืน
- ส่งเสริมและพัฒนาทายาทเกษตรกรด้านการสร้างนวัตกรรม และเทคโนโลยีในการผลิตและการจำหน่าย เช่น เกษตรอินทรีย์ เกษตรเพื่อการท่องเที่ยว การจัดการตลาดนำการผลิต เช่น ตลาดดิจิทัล การสหกรณ์
- พัฒนาเกษตรกรครบวงจรสู่มืออาชีพ (ความรู้ความเข้าใจ เจตคติ การประยุกต์ใช้เกษตรกรรมครบวงจรที่สอดคล้องกับปรัชญาเศรษฐกิจพอเพียงและการเกษตรที่ยั่งยืน)
- ส่งเสริมการวิจัย/สร้างนวัตกรรม และนำเทคโนโลยีในการผลิตการแปรรูปและการจำหน่าย เพื่อให้มีคุณภาพได้มาตรฐานสากลอย่างมั่นคง มั่งคั่ง และยั่งยืน

## แผนงาน 2

จัดระบบติดตามนักเรียนที่หลุดออกนอกระบบการศึกษาภาคบังคับ

- โครงการพัฒนาระบบการติดตามเด็กหลุดจากระบบจัดทำฐานข้อมูลนักเรียนอายุ 3-14 ปี
- โครงการพี่ชวนน้องมาเข้าเรียน

## แผนงาน 3

ประชาสัมพันธ์ให้ผู้ปกครองและผู้มีส่วนเกี่ยวข้องเห็นความสำคัญของการศึกษา

- โครงการประชาสัมพันธ์ให้ผู้ปกครองเห็นคุณค่าทางการศึกษา
- โครงการสร้างความเข้มแข็งให้สถาบันครอบครัวในการดูแลเด็ก

## แผนงาน 4

ฝึกอาชีพให้นักเรียนที่หลุดออกนอกระบบในวัยเรียน

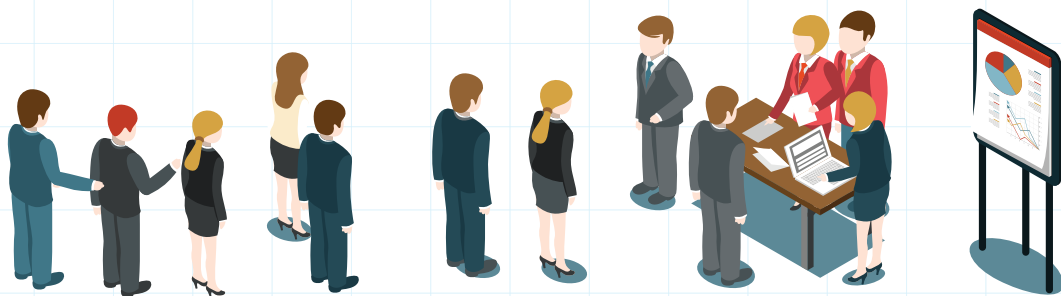
- โครงการฝึกอาชีพช่างให้นักเรียนนอกระบบ
- โครงการพัฒนาหลักสูตรสายอาชีพ
- โครงการพัฒนาครูผู้สอนด้านอาชีพในสถานศึกษา
- โครงการจัดตั้งศูนย์เครือข่ายอาชีพในระดับอำเภอ
- โครงการเปิดสัมมาชีพแก่เยาวชนวัยเรียน
- โครงการพัฒนาครูแบบแนว
- โครงการคนสุราษฎร์ธานีเรียนรู้สู่สัมมาชีพ

## ตัวอย่างโครงการ :

โครงการพัฒนาเกษตรกรเพื่อก้าวสู่ระบบเกษตรกรก้าวหน้า (Smart Farmer)

### กลุ่มเป้าหมาย :

- เด็กนักเรียนระดับมัธยมศึกษาตอนต้นและมัธยมศึกษาตอนปลาย ในโรงเรียนที่เข้าร่วมโครงการฯ จำนวน 8 โรงเรียน
- เด็กนอกระบบการศึกษา อายุระหว่าง 15-18 ปี จำนวน 400 คน



## คณะทำงาน

- สมัชชาการศึกษาจังหวัดสุราษฎร์ธานี
- สำนักงานเขตพื้นที่การศึกษาประถมศึกษาสุราษฎร์ธานี เขต 1
- โรงเรียนวัดเขาศรีวิชัย
- องค์การบริหารส่วนจังหวัดสุราษฎร์ธานี

## แหล่งข้อมูล

- ข้อมูลสถิติการศึกษา พ.ศ. 2558 สารสนเทศเพื่อการศึกษาแห่งชาติ กระทรวงศึกษาธิการ [http://www.mis.moe.go.th/MIS2015/index.php?option=com\\_content&view=article&id=141&Itemid=241](http://www.mis.moe.go.th/MIS2015/index.php?option=com_content&view=article&id=141&Itemid=241)
- ข้อมูลผลิตภัณฑ์ภาคและจังหวัด พ.ศ. 2558 สำนักงานคณะกรรมการพัฒนาการเศรษฐกิจและสังคมแห่งชาติ
- รายงานการสำรวจภาวะการทำงานของประชากร พ.ศ. 2558 สำนักงานสถิติแห่งชาติ
- รายงานผลสำรวจความต้องการแรงงาน พ.ศ. 2558 กระทรวงแรงงาน
- โครงการศึกษาความต้องการตลาดแรงงานเพื่อพัฒนาการศึกษาเพื่ออาชีพในกลุ่มจังหวัด พ.ศ. 2558- 2560 มหาวิทยาลัยธุรกิจบัณฑิต และสำนักงานส่งเสริมสังคมแห่งการเรียนรู้และคุณภาพเยาวชน
- แผนพัฒนาระดับจังหวัด กลุ่มงานยุทธศาสตร์และข้อมูลเพื่อการพัฒนาจังหวัด