



วารสาร สถานการณ์ตลาดแรงงาน ไตรมาสที่ 4 ปี 2568

- 🔧 ผู้มีงานทำลดลง ร้อยละ 0.88
- ⚙️ อัตราการว่างงานอยู่ที่ ร้อยละ 0.7
- 🔧 ตลาดแรงงานในประเทศต้องการแรงงานในภาคการผลิตมากที่สุด (การผลิตชิ้นส่วนและอุปกรณ์เสริมสำหรับยานยนต์)
- ⚙️ ตลาดแรงงานในต่างประเทศต้องการแรงงานในกิจการก่อสร้างมากที่สุด





DEPARTMENT OF EMPLOYMENT

กำลังแรงงานมีคุณภาพถ้วนหน้าทุกช่วงวัย
ภายในปี 2570

กระทรวงแรงงาน
MINISTRY OF LABOUR

กองบริหารข้อมูลตลาดแรงงาน
กรมการจัดหางาน



Labour Market Information
Administration Division



กระทรวงแรงงาน
Ministry of Labour

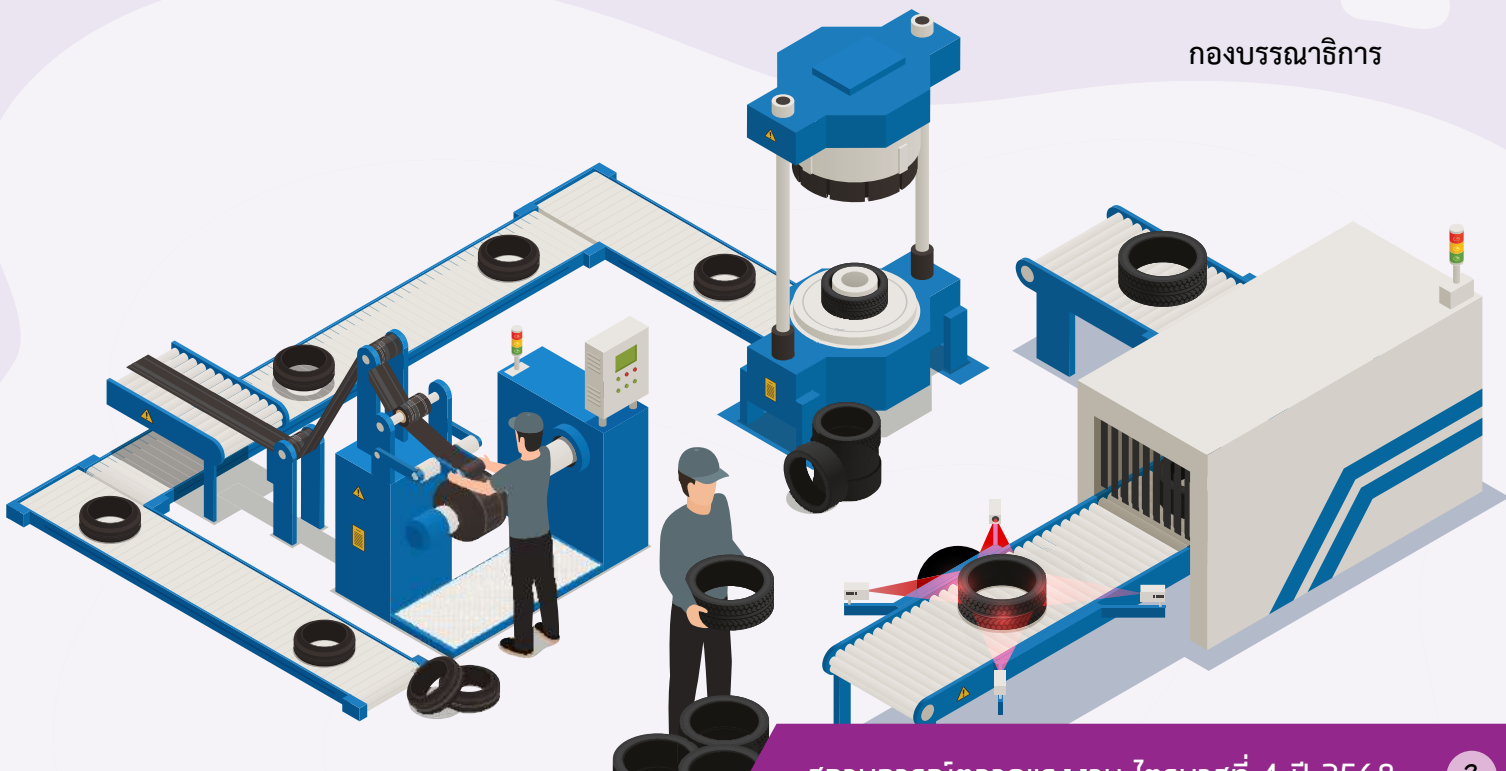
บทบรรณาธิการ

EDITOR Talk

สถานการณ์ตลาดแรงงานไตรมาสที่ 4 ปี 2568 (ตุลาคม-ธันวาคม) มีผู้มีงานทำ จำนวน 39.75 ล้านคน ลดลงจากช่วงเดียวกันของปีก่อน ร้อยละ 0.88 และมีผู้ว่างงาน ประมาณ 2.80 แสนคน คิดเป็นอัตราการว่างงาน ร้อยละ 0.7 โดยเมื่อวิเคราะห์สถานการณ์ตลาดแรงงานจากการให้บริการจัดหางานของกรมการจัดหางาน พบว่า ไตรมาสนี้นายจ้าง/สถานประกอบการแจ้งความต้องการแรงงานผ่านกรมการจัดหางาน จำนวน 135,474 อัตราเพิ่มขึ้นจากช่วงเดียวกันของปีก่อน ร้อยละ 10.81 อุตสาหกรรมการผลิตมีความต้องการแรงงานมากที่สุด ร้อยละ 30.99 โดยเฉพาะการผลิตชิ้นส่วนและอุปกรณ์เสริมสำหรับยานยนต์ สำหรับผู้สมัครงานมาใช้บริการ มีจำนวน 71,780 คน เพิ่มขึ้นจากช่วงเดียวกันของปีก่อน ร้อยละ 1.88 และได้รับการบรรจุงาน จำนวน 48,416 คน เพิ่มขึ้นจากช่วงเดียวกันของปีก่อน ร้อยละ 6.42 นอกจากตลาดแรงงานสำหรับคนไทยดังกล่าวแล้ว ยังมีคนต่างด้าว ที่ทำงานในประเทศไทย ณ เดือนพฤศจิกายน จำนวน 3,921,264 คน ทำงานในอุตสาหกรรมการผลิตมากที่สุด ร้อยละ 27.61 โดยส่วนใหญ่ทำงานในอาชีพงานพื้นฐาน ร้อยละ 93.89 และแรงงานต่างด้าวที่ได้รับอนุญาตทำงานใหม่ ในช่วงเดือนตุลาคมและพฤศจิกายน มีจำนวน 59,828 คน สำหรับตลาดแรงงานในต่างประเทศ พบว่า แรงงานไทยที่ยังคงทำงานในต่างประเทศ มีจำนวน 218,051 คน เพิ่มขึ้นจากช่วงเดียวกันของปีก่อน ร้อยละ 57.66 โดยในไตรมาสนี้มีแรงงานไทยได้รับอนุญาตเดินทางไปทำงานต่างประเทศ จำนวน 28,496 คน เพิ่มขึ้นจากช่วงเดียวกันของปีก่อน ร้อยละ 18.87 มีรายได้ส่งกลับจากการเดินทางไปทำงานต่างประเทศ จำนวน 85,945 ล้านบาท เพิ่มขึ้นจากช่วงเดียวกันของปีก่อน ร้อยละ 38.61 สำหรับความต้องการแรงงานไทยในต่างประเทศ พบว่า ต้องการแรงงานไทยไปทำงานในกิจการก่อสร้างมากที่สุด ร้อยละ 71.69

สำหรับสถานการณ์เศรษฐกิจไทยในไตรมาสนี้ขยายตัวร้อยละ 2.5 เติบโตจากร้อยละ 1.2 ในไตรมาสที่ 3 ปี 2568 เป็นผลดีจากการปรับตัวดีขึ้นของภาคนอกเกษตร ทั้งกลุ่มอุตสาหกรรมการผลิตและกลุ่มบริการ โดยเฉพาะสาขาการผลิตสินค้าอุตสาหกรรม การทำเหมืองแร่และเหมืองหิน สาขาก่อสร้าง ประกอบกับการอุปโภคบริโภคภาคเอกชน การลงทุนภาคเอกชนขยายตัวเพิ่มขึ้น วารสารสถานการณ์ตลาดแรงงานในไตรมาสนี้ ยังได้นำเสนอบทความ เรื่อง “Thai labor market’s structural paradox: ปัญหาเชิงโครงสร้างตลาดแรงงานไทย ภายใต้ว่างงานต่ำ” โดยสามารถติดตามรายละเอียดได้ในฉบับหรือเว็บไซต์ <https://www.doe.go.th/prd/lmia>

กองบรรณาธิการ



สารบัญ

Contents



	หน้า
● บทบรรณาธิการ	3
● บทสรุป	5
● สถานการณ์เศรษฐกิจ	7
● สถานการณ์ตลาดแรงงาน	
- ภาวะการทำงานของประชากรและการว่างงาน	12
- ความต้องการแรงงานผ่านบริการจัดหางานโดยรัฐ	17
- การไปทำงานต่างประเทศ	22
- การเคลื่อนย้ายแรงงานไทยและแรงงานอาเซียน	26
- การทำงานของคนต่างด้าว	28
● บทความ	
Thai labor market's structural paradox: ปัญหาเชิงโครงสร้างตลาดแรงงานไทยภายใต้ว่างงานต่ำ	34



บทสรุป

สถานการณ์เศรษฐกิจ

ไตรมาสที่ 4 ของปี 2568 เศรษฐกิจโลกขยายตัวต่อเนื่องจากไตรมาสก่อนหน้า แม้ว่าจะเป็นช่วงที่มีการดำเนินมาตรการกีดกันทางการค้าของสหรัฐอเมริกา และความขัดแย้งทางภูมิรัฐศาสตร์ที่ยืดเยื้อ แต่เศรษฐกิจหลายประเทศยังคงขยายตัวได้ดีจากความสามารถของแต่ละประเทศในการปรับเปลี่ยนทิศทางการส่งออกไปยังประเทศคู่ค้าอื่นเพื่อลดผลกระทบจากมาตรการกีดกันทางการค้า ประกอบกับวัฏจักรขาขึ้นของสินค้าในกลุ่มอิเล็กทรอนิกส์ในตลาดโลกทำให้การส่งออกและการผลิตสินค้าในกลุ่มอิเล็กทรอนิกส์และสินค้าที่เกี่ยวข้องกับอุตสาหกรรมไฮเทคและปัญญาประดิษฐ์เพิ่มขึ้นอย่างมาก นอกจากนี้ยังได้รับปัจจัยสนับสนุนจากการขยายตัวของการบริโภคและการลงทุนภายในประเทศ

สำหรับเศรษฐกิจไทยในไตรมาสนี้ขยายตัวร้อยละ 2.5 เติบโตจากร้อยละ 1.2 ในไตรมาสที่ 3 ของปี 2568 เป็นผลดีจากการปรับตัวดีขึ้นของภาคนอกเกษตร ทั้งกลุ่มอุตสาหกรรมการผลิตและกลุ่มบริการ โดยเฉพาะสาขาการผลิตสินค้าอุตสาหกรรม การทำเหมืองแร่และเหมืองหิน สาขาก่อสร้าง ประกอบกับการอุปโภคบริโภคภาคเอกชน การลงทุนภาคเอกชนขยายตัวเพิ่มขึ้น ขณะที่สาขาเกษตรกรรม และสาขาที่พักแรมและบริการด้านอาหารชะลอตัวลง

สถานการณ์ตลาดแรงงาน

● ภาวะการทำงานของประชากรและการว่างงาน

ผู้มีงานทำในไตรมาสที่ 4 ปี 2568 มีจำนวน 39.75 ล้านคน ลดลงจากช่วงเดียวกันของปีก่อน 3.53 แสนคน คิดเป็นร้อยละ 0.88 ผู้ว่างงานมีประมาณ 2.80 แสนคน คิดเป็นอัตราการว่างงาน ร้อยละ 0.7 โดยลดลงจากช่วงเดียวกันของปีก่อน 7.77 หมื่นคน ผู้สำเร็จการศึกษาระดับปริญญาตรีและสูงกว่าเป็นผู้ว่างงานมากที่สุด มีอัตราการว่างงาน ร้อยละ 1.3 รองลงมา คือระดับอาชีวศึกษา มีอัตราการว่างงานร้อยละ 1.1 และระดับมัธยมศึกษาตอนปลายมีอัตราการว่างงาน ร้อยละ 0.7 โดยอัตราการว่างงานสูงที่สุดอยู่ในภาคใต้ คิดเป็นร้อยละ 0.9

● ความต้องการแรงงานผ่านบริการจัดหางานโดยรัฐ

นายจ้าง/สถานประกอบการ แจ้งความต้องการแรงงานในไตรมาสที่ 4 ปี 2568 จำนวน 135,474 อัตราเพิ่มขึ้นจากช่วงเดียวกันของปีก่อน 13,213 อัตรา คิดเป็นร้อยละ 10.81 โดยต้องการแรงงานที่สำเร็จการศึกษา ระดับ ปวช.-ปวส./อนุปริญญา มากที่สุด ร้อยละ 31.61 รองลงมา คือ ระดับมัธยมศึกษา ร้อยละ 31.05 ระดับปริญญาตรีขึ้นไป ร้อยละ 25.48 และระดับประถมศึกษา ร้อยละ 11.87 อุตสาหกรรมการผลิตต้องการแรงงานมากที่สุด คิดเป็นร้อยละ 30.99 โดยเป็นการผลิตชิ้นส่วนและอุปกรณ์เสริมสำหรับยานยนต์มากที่สุด ตามการขยายตัวของอุตสาหกรรมยานยนต์ โดยเฉพาะในเดือนตุลาคม และพฤศจิกายน 2568 จากการขยายตัวของตลาดในประเทศ และตลาดส่งออกจากความนิยมที่เพิ่มขึ้นในรถยนต์ไฮบริด และรถยนต์นั่งไฟฟ้า ประกอบกับการเร่งกำลังการผลิตเพื่อตอบรับมาตรการ EV 3.0 ซึ่งสิ้นสุดลงในช่วงปลายปี 2568 (สำนักงานเศรษฐกิจอุตสาหกรรม, 2568)

ผู้สมัครงานที่มาใช้บริการในไตรมาสนี้ มีจำนวน 71,780 คน เพิ่มขึ้นจากช่วงเดียวกันของปีก่อน ร้อยละ 1.88 โดยผู้สมัครงานส่วนใหญ่เป็นเพศหญิง ร้อยละ 55.09 ผู้สมัครงานที่มาใช้บริการสนใจสมัครงานในระดับมัธยมศึกษา มากที่สุด ร้อยละ 46.32 รองลงมา คือ ระดับปริญญาตรีขึ้นไป ร้อยละ 22.77 ระดับ ปวช.-ปวส./อนุปริญญา ร้อยละ 18.83 และระดับประถมศึกษา ร้อยละ 12.08

ผู้ที่ได้รับการบรรจุงานในไตรมาสนี้ มีจำนวน 48,416 คน เพิ่มขึ้นจากช่วงเดียวกันของปีก่อน ร้อยละ 6.42 ส่วนใหญ่เป็นเพศหญิง ร้อยละ 54.43 โดยผู้สำเร็จการศึกษาระดับมัธยมศึกษาได้รับการบรรจุงานมากที่สุด ร้อยละ 51.56 รองลงมา คือ ระดับ ปวช.-ปวส./อนุปริญญา ร้อยละ 19.00 ระดับปริญญาตรีขึ้นไป ร้อยละ 17.19 และระดับประถมศึกษา ร้อยละ 12.26 อุตสาหกรรมการผลิตมีการบรรจุงานมากที่สุด ร้อยละ 40.32 โดยส่วนใหญ่บรรจุงานในอุตสาหกรรมการผลิตชิ้นส่วนประกอบอิเล็กทรอนิกส์

บทสรุป (ต่อ)

● การไปทำงานต่างประเทศ

แรงงานไทยที่ยังคงทำงานในต่างประเทศไตรมาสที่ 4 ปี 2568 มีจำนวน 218,051 คน เพิ่มขึ้นจากช่วงเดียวกันของปีก่อน ร้อยละ 57.66 สำหรับแรงงานไทยที่ได้รับอนุญาตให้เดินทางไปทำงานต่างประเทศในไตรมาสนี้ มีจำนวน 28,496 คน เพิ่มขึ้นจากช่วงเดียวกันของปีก่อน ร้อยละ 18.87 แรงงานส่วนใหญ่มีภูมิลำเนาอยู่ในภาคตะวันออกเฉียงเหนือ ได้แก่ จังหวัดอุดรธานี นครราชสีมา และขอนแก่น เป็นผู้สำเร็จการศึกษาระดับมัธยมศึกษามากที่สุด ร้อยละ 54.79 โดยสาขาอาชีพที่เดินทางไปทำงานมากที่สุดคือ อาชีพงานพื้นฐาน ร้อยละ 25.26 ส่วนใหญ่แรงงานไทยไปทำงานในกลุ่มประเทศเอเชีย และเดินทางไปทำงานในไต้หวันมากที่สุด ในไตรมาสนี้แรงงานไทยที่เดินทางไปทำงานในต่างประเทศมีรายได้ส่งกลับประเทศจำนวน 85,945 ล้านบาท เพิ่มขึ้นจากช่วงเดียวกันของปีก่อน ร้อยละ 38.61

สำหรับความต้องการแรงงานไทยในต่างประเทศมีจำนวน 5,634 คน อยู่ในกลุ่มประเทศตะวันออกกลางมากที่สุด คิดเป็นร้อยละ 73.98 รองลงมา คือ เอเชีย คิดเป็นร้อยละ 25.97 และยุโรป ร้อยละ 0.05 โดยต้องการแรงงานไทยไปทำงานในตำแหน่งงานคนงานก่อสร้างมากที่สุด จำนวน 850 คน (ร้อยละ 15.09) รองลงมา ได้แก่ ช่างปุกระเบื้อง ช่างปูน และพนักงานผลิต

● การเคลื่อนย้ายแรงงานไทยและแรงงานอาเซียน

คนไทยเดินทางไปทำงานในกลุ่มประเทศอาเซียนไตรมาสที่ 4 ปี 2568 จำนวน 5,214 คน หรือคิดเป็นร้อยละ 18.30 ของแรงงานไทยที่เดินทางไปทำงานต่างประเทศทั้งหมด เพิ่มขึ้นจากช่วงเดียวกันของปีก่อน ร้อยละ 16.83 โดยเดินทางไปทำงานในประเทศมาเลเซียมากที่สุด รองลงมา คือ ลาว และสิงคโปร์ อย่างไรก็ตามพบว่า แรงงานในกลุ่มประเทศอาเซียนที่ทำงานในประเทศไทยส่วนใหญ่เป็นประเทศเพื่อนบ้าน คือ เมียนมา กัมพูชา และลาว

● การทำงานของคนต่างด้าว

คนต่างด้าวที่ทำงานอยู่ในประเทศ ณ เดือนพฤศจิกายน 2568 จำนวน 3,921,264 คน โดยเป็นแรงงานต่างด้าวประเภททั่วไป ร้อยละ 92.68 คนต่างด้าวกลุ่มมีทักษะ ร้อยละ 5.13 และชนกลุ่มน้อย ร้อยละ 2.19 คนต่างด้าวทำงานในอุตสาหกรรมการผลิตมากที่สุด ร้อยละ 27.61 และส่วนใหญ่ทำงานในประเภทอาชีพงานพื้นฐาน ร้อยละ 93.89

คนต่างด้าวที่ได้รับอนุญาตทำงานใหม่ในช่วงเดือนตุลาคมและพฤศจิกายน 2568 มีจำนวน 59,828 คน โดยจำแนกตามประเภทที่ได้รับอนุญาต ดังนี้

ประเภททั่วไป มีจำนวน 9,490 คน ส่วนใหญ่ทำงานในระดับผู้จัดการบริษัทหรือเจ้าหน้าที่บริหารของหน่วยงานเอกชน

ประเภทส่งเสริมการลงทุน มีจำนวน 2,198 คน โดยทำงานเป็นแรงงานที่ใช้ทักษะฝีมือสูง คือ ช่างเทคนิคและผู้ปฏิบัติงานที่เกี่ยวข้อง

ประเภทชนกลุ่มน้อย มีจำนวน 2,692 คน ส่วนใหญ่ทำงานในประเภทอาชีพงานที่ไม่ใช้ทักษะฝีมือคือ อาชีพงานพื้นฐาน ซึ่งจะเป็นแรงงานในเหมืองแร่ ก่อสร้าง การผลิตและการขนส่งมากที่สุด

ประเภทเข้ามาทำงานในลักษณะไป-กลับ หรือตามฤดูกาล มีจำนวน 1,465 คน โดยทำงานในอุตสาหกรรมการผลิตมากที่สุด

ประเภทนำเข้ามาตาม MOU มีจำนวน 43,983 คน โดยทำงานในอุตสาหกรรมการผลิตมากที่สุด





สถานการณ์เศรษฐกิจ

รายงานภาวะเศรษฐกิจโลกและเศรษฐกิจไทยในไตรมาสที่ 4 ปี 2568 มีรายละเอียดสำคัญ ดังนี้

เศรษฐกิจโลก

สำนักงานสภาพัฒนาการเศรษฐกิจและสังคมแห่งชาติ รายงานภาวะเศรษฐกิจโลกในไตรมาสที่ 4 ของปี 2568 โดยพบว่า ขยายตัวต่อเนื่องจากไตรมาสก่อนหน้า แม้ว่าจะเป็นช่วงที่มีการดำเนินมาตรการกีดกันทางการค้าของสหรัฐอเมริกา และความขัดแย้งทางภูมิรัฐศาสตร์ยังคงยืดเยื้อ แต่เศรษฐกิจหลายประเทศยังขยายตัวได้ดีโดยมีแรงสนับสนุนสำคัญจากการค้าระหว่างประเทศที่ขยายตัวในเกณฑ์ดีกว่าที่คาด ส่วนหนึ่งเป็นผลจากความสามารถของแต่ละประเทศในการปรับเปลี่ยนทิศทางการส่งออกไปยังประเทศคู่ค้าอื่น โดยเฉพาะเศรษฐกิจของกลุ่มประเทศอุตสาหกรรมใหม่ (NIEs) รวมถึงเศรษฐกิจตลาดเกิดใหม่และประเทศกำลังพัฒนาหลายประเทศที่ยังขยายตัวได้ดีจากการส่งออกไปยังประเทศเศรษฐกิจหลักเพื่อลดผลกระทบจากมาตรการกีดกันทางการค้า ประกอบกับผลบวกจากวัฏจักรขาขึ้นของสินค้าในกลุ่มอิเล็กทรอนิกส์ในตลาดโลก ทำให้การส่งออกและการผลิตสินค้าในกลุ่มอิเล็กทรอนิกส์และสินค้าที่เกี่ยวข้องกับอุตสาหกรรมไฮเทค และปัญญาประดิษฐ์เพิ่มขึ้นอย่างมาก นอกจากนี้ เศรษฐกิจในหลายประเทศสำคัญยังได้รับแรงสนับสนุนจากการขยายตัวของ การบริโภคและการลงทุนภายในประเทศ เนื่องจากผลการดำเนิน มาตรการนโยบายการเงินและการคลังที่ผ่อนคลายในช่วงก่อนหน้า อย่างไรก็ดี ท่ามกลางการคาดการณ์แนวโน้มการชะลอตัวของ เศรษฐกิจในระยะต่อไป และแรงกดดันเงินเฟ้อของประเทศส่วนใหญ่ ที่ยังคงทรงตัวในระดับใกล้เคียงกับกรอบเป้าหมายนโยบายการเงิน ส่งผลให้ธนาคารกลางสำคัญยังคงผ่อนคลายนโยบายการเงิน อย่างต่อเนื่อง

เศรษฐกิจสหรัฐอเมริกา

ภาวะเศรษฐกิจสหรัฐอเมริกาในไตรมาสที่ 4 ของปี 2568 จากการรายงานของสำนักงานสภาพัฒนาการเศรษฐกิจและสังคมแห่งชาติ พบว่า ขยายตัวร้อยละ 0.5¹ เมื่อเทียบกับไตรมาสก่อนหน้า โดยภาคการผลิตยังคงขยายตัวได้อย่างต่อเนื่องสะท้อน จากดัชนีผู้จัดการฝ่ายจัดซื้อภาคการผลิต (Manufacturing PMI) ที่ระดับ 52.2 เพิ่มขึ้นจากระดับ 51.6 ในไตรมาสก่อนหน้า สูงสุดในรอบ 14 ไตรมาส โดยมีปัจจัยสนับสนุนสำคัญจากการลงทุน ในหมวดไมใช่ที่อยู่อาศัย โดยเฉพาะการเร่งตัวของการลงทุน ในเทคโนโลยีปัญญาประดิษฐ์ (AI) และโครงสร้างพื้นฐานดิจิทัล อย่างไรก็ตาม การใช้จ่ายภาครัฐชะลอตัวลงสืบเนื่องจาก สถานการณ์การหยุดดำเนินงานของหน่วยงานรัฐบาลกลาง (Federal Government Shutdown) ในช่วงเดือนตุลาคมถึง พฤศจิกายน เช่นเดียวกับการชะลอตัวของการอุปโภคบริโภค ภาคเอกชนที่สะท้อนผ่านมูลค่าการค้าปลีกซึ่งชะลอตัวลง

ในช่วงสองเดือนแรกของไตรมาส สอดคล้องกับระดับความเชื่อมั่น ผู้บริโภคที่ปรับลดลงสู่ระดับ 94.2 จาก 97.4 ในไตรมาสก่อนหน้า เช่นเดียวกับตลาดแรงงานที่เริ่มชะลอตัวลงโดยการจ้างงาน นอกภาคเกษตร (Nonfarm Payroll) เพิ่มขึ้นเพียง 50,000 ตำแหน่ง ในเดือนธันวาคม นับเป็นการเพิ่มขึ้นในอัตราที่ต่ำที่สุดนับตั้งแต่ การแพร่ระบาดของ COVID-19 และส่งผลให้อัตราการว่างงาน ปรับเพิ่มขึ้นเป็นร้อยละ 4.5 เทียบกับร้อยละ 4.3 ในไตรมาสที่ 3 และสูงสุดในรอบ 17 ไตรมาส ขณะที่อัตราเงินเฟ้อทั่วไป ยังทรงตัวอยู่ที่ร้อยละ 2.7 สูงกว่ากรอบเป้าหมายนโยบายการเงิน ระยะปานกลางที่ร้อยละ 2.0 ทิศทางเศรษฐกิจและตลาดแรงงาน ที่มีแนวโน้มอ่อนแรงลง ส่งผลให้ธนาคารกลางสหรัฐอเมริกามีการปรับลดอัตราดอกเบี้ยนโยบายติดต่อกันสองครั้งในการประชุม ในเดือนตุลาคมและธันวาคม สู่ระดับร้อยละ 3.50-3.75 ณ สิ้นปี 2568

เศรษฐกิจกลุ่มประเทศยูโรโซน

ภาวะเศรษฐกิจกลุ่มประเทศยูโรโซนในไตรมาสที่ 4 ของปี 2568 จากการรายงานของสำนักงานสภาพัฒนาการเศรษฐกิจและสังคมแห่งชาติ พบว่า ขยายตัวร้อยละ 1.3 เทียบกับ ร้อยละ 1.4 ไตรมาสก่อนหน้า ตามการอุปโภคบริโภคภายในประเทศ ขยายตัวต่อเนื่อง โดยมีปัจจัยสนับสนุนจากตลาดแรงงานที่ยัง แข็งแกร่ง สะท้อนจากอัตราการว่างงานอยู่ในระดับต่ำที่ร้อยละ 6.2 ในเดือนธันวาคม 2568 เช่นเดียวกับ การขยายตัวในเกณฑ์ดี ของค่าจ้างที่แท้จริง ส่งผลให้ดัชนีผู้จัดการฝ่ายจัดซื้อภาคบริการ อยู่ที่ระดับ 53.0 สูงกว่าระดับ 50.0 เป็นไตรมาสที่ 8 ติดต่อกัน อย่างไรก็ดี การส่งออกสินค้าและการผลิตชะลอตัวลงจากผลกระทบ ของมาตรการกีดกันทางการค้าของสหรัฐ โดยการส่งออกสินค้า ในสองเดือนแรกของไตรมาสสุดท้ายของปี 2568 ขยายตัว ร้อยละ 6.5 ชะลอลงจากร้อยละ 8.0 ในไตรมาสก่อนหน้า เช่นเดียวกับดัชนีผู้จัดการฝ่ายจัดซื้อภาคอุตสาหกรรมลดลงมาอยู่ที่ ระดับ 49.5 ลดลงจากระดับ 50.1 ในไตรมาสก่อนหน้า ขณะที่อัตรา เงินเฟ้อยังทรงตัวอยู่ในระดับใกล้เคียงกับเป้าหมายนโยบายการเงิน ส่งผลให้ธนาคารกลางยุโรปยังคงอัตราดอกเบี้ยนโยบายอย่างต่อเนื่อง

เศรษฐกิจญี่ปุ่น

ภาวะเศรษฐกิจญี่ปุ่นในไตรมาสที่ 4 ของปี 2568 จากการรายงานของสำนักงานสภาพัฒนาการเศรษฐกิจและสังคม แห่งชาติ พบว่า ขยายตัวร้อยละ 0.1 ชะลอตัวลงจากร้อยละ 0.6 ไตรมาสที่ผ่านมา โดยเป็นผลมาจากการลดลงของการส่งออก ภาคบริการ เนื่องจากสถานการณ์ความขัดแย้งระหว่างจีนและญี่ปุ่น

¹ สำนักงานวิเคราะห์เศรษฐกิจ (Bureau of Economic Analysis : BEA) รายงานภาวะเศรษฐกิจสหรัฐอเมริกา ขยายตัวร้อยละ 0.5

เหนือคาบสมุทรไต้หวัน รวมไปถึงการลดลงของการลงทุนภาครัฐที่ร้อยละ 3.1 ต่อเนื่องจากการลดลงร้อยละ 1.7 ในไตรมาสที่แล้ว เช่นเดียวกันกับการลงทุนในที่อยู่อาศัยที่ลดลงร้อยละ 4.2 ต่อเนื่องจากการลดลงร้อยละ 8.0 ในไตรมาสที่ 3 อย่างไรก็ตาม เศรษฐกิจญี่ปุ่นยังคงได้รับแรงสนับสนุนจากการขยายตัวของการลงทุนภาคเอกชน และการส่งออกสินค้า โดยการสำรวจมุมมองต่อเศรษฐกิจระยะสั้นของธุรกิจทั่วประเทศ (Tankan Survey) ประจำไตรมาสที่ 4 ปี 2568 พบว่า ดัชนี Tankan ปรับตัวเพิ่มขึ้นเป็น 17.0 จาก 15.0 ในไตรมาสที่ผ่านมา ขณะที่แผนการลงทุนในสินทรัพย์ประจำ และการลงทุนในซอฟต์แวร์ประจำปีงบประมาณ 2568 เพิ่มขึ้นร้อยละ 14.0 และร้อยละ 13.1 ส่งผลให้การลงทุนภาคเอกชนที่ไม่ใช่ที่อยู่อาศัย ขยายตัวร้อยละ 1.7 เพิ่มขึ้นจากร้อยละ 0.8 ในไตรมาสที่ 3 ส่วนการส่งออกสินค้าขยายตัวร้อยละ 3.8 เติบโตจากร้อยละ 1.4 ในไตรมาสที่ 3 นอกจากนี้ การอุปโภคบริโภคภาคเอกชนยังคงได้รับแรงสนับสนุนจากความเชื่อมั่นผู้บริโภคที่ปรับเพิ่มขึ้นโดยในไตรมาสที่ 4 อยู่ที่ 36.4 เทียบกับ 34.2 ส่งผลให้การอุปโภคบริโภคภาคเอกชนขยายตัวร้อยละ 1.3 ต่อเนื่องจากร้อยละ 1.5 ในไตรมาสที่ผ่านมา อย่างไรก็ตาม อัตราเงินเฟ้อในไตรมาสที่ 4 อยู่ที่ร้อยละ 2.8 เทียบกับร้อยละ 2.9 ในไตรมาสก่อนหน้า ยังคงสูงกว่าเป้าหมายนโยบายการเงินในระยะปานกลางที่ร้อยละ 2.0 ส่งผลให้ธนาคารกลางญี่ปุ่นมีมติขึ้นอัตราดอกเบี้ยนโยบายเป็นร้อยละ 0.75 สูงที่สุดในรอบ 30 ปี เพื่อลดแรงกดดันด้านเงินเฟ้อรวมถึงลดแรงกดดันจากการอ่อนค่าของอัตราแลกเปลี่ยน

เศรษฐกิจสาธารณรัฐประชาชนจีน

ภาวะเศรษฐกิจสาธารณรัฐประชาชนจีนในไตรมาสที่ 4 ของปี 2568 จากการรายงานของสำนักงานสภาพัฒนาการเศรษฐกิจและสังคมแห่งชาติ พบว่า ขยายตัวร้อยละ 4.5 ชะลอตัวจากร้อยละ 4.8 ในไตรมาสก่อนหน้า และต่ำสุดในรอบ 12 ไตรมาส แม้ว่าการส่งออกสินค้าจะยังคงขยายตัวอย่างต่อเนื่องจากความสามารถในการปรับตัว โดยการปรับเปลี่ยนทิศทางการส่งออกไปยังภูมิภาคอื่น อาทิ เอเชีย ตะวันออกกลาง แอฟริกา และละตินอเมริกา เพื่อเป็นการทดแทนการส่งออกไปยังสหรัฐอเมริกาที่ปรับตัวลดลงอย่างต่อเนื่อง ส่งผลให้การส่งออกสินค้าของจีนยังคงขยายตัวที่ร้อยละ 3.8 เทียบกับร้อยละ 6.5 ในไตรมาสก่อนหน้า และยังคงมีดุลการค้าเกินดุล 3.2 แสนล้านดอลลาร์สหรัฐ เพิ่มขึ้นจากการเกินดุล 2.9 แสนล้านดอลลาร์สหรัฐ ในไตรมาสก่อนหน้า และสูงสุดเป็นประวัติการณ์ ขณะที่การลงทุนยังคงปรับตัวลดลงโดยการลงทุนสินทรัพย์ถาวรลดลงร้อยละ 5.7 ต่อเนื่องจากการลดลงร้อยละ 2.0 ในไตรมาสก่อนหน้า และต่ำสุดในรอบ 7 ไตรมาส โดยเฉพาะอย่างยิ่งการลงทุนในภาคอสังหาริมทรัพย์ที่ยังลดลงที่ร้อยละ 17.4 ต่อเนื่องจากการลดลงร้อยละ 13.9 ในไตรมาสก่อนหน้า และนับเป็นการลดลงต่ำสุดนับตั้งแต่ปี 2540

ส่งผลให้ราคาบ้านใหม่และยอดขายอสังหาริมทรัพย์เพื่อการพาณิชย์ปรับตัวลดลงสู่ระดับต่ำสุดในรอบ 10 ปี ขณะที่อัตราเงินเฟ้ออยู่ที่ร้อยละ 0.6 เทียบกับการลดลงร้อยละ 0.2 ในไตรมาสก่อนหน้า และสูงสุดในรอบ 11 ไตรมาส ตามราคาสินค้าในหมวดอาหารที่เพิ่มขึ้น แต่ดัชนีราคาผู้ผลิตยังคงลดลงร้อยละ 2.1 เทียบกับการลดลงร้อยละ 2.9 ในไตรมาสก่อนหน้า และเป็นการลดลงต่อเนื่องกันเป็นไตรมาสที่ 13 อย่างไรก็ตาม ธนาคารกลางจีน (PBOC) ยังคงอัตราดอกเบี้ยนโยบายอย่างต่อเนื่อง

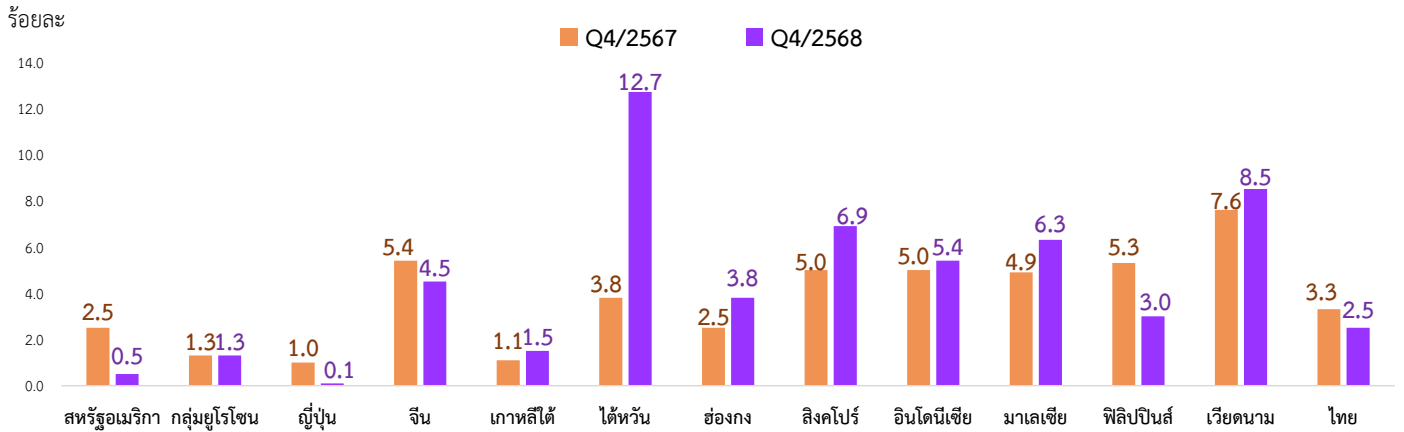
เศรษฐกิจกลุ่มประเทศอาเซียน

ภาวะเศรษฐกิจกลุ่มประเทศอาเซียนในไตรมาสที่ 3 ของปี 2568 จากการรายงานของสำนักงานสภาพัฒนาการเศรษฐกิจและสังคมแห่งชาติ พบว่า ส่วนใหญ่ขยายตัวใกล้เคียงกับไตรมาสก่อนหน้า ตามการอุปโภคบริโภคภายในประเทศที่ขยายตัวได้ดี ประกอบกับการส่งออกที่ยังสามารถขยายตัวในเกณฑ์สูงต่อเนื่อง แม้การส่งออกไปยังสหรัฐอเมริกาจะเริ่มชะลอตัวลง โดยเศรษฐกิจอินโดนีเซีย มาเลเซีย และเวียดนามขยายตัวร้อยละ 5.0 ร้อยละ 5.2 และร้อยละ 8.2 เทียบกับร้อยละ 5.1 ร้อยละ 4.4 และร้อยละ 8.2 ในไตรมาสก่อนหน้า ตามลำดับ ขณะที่เศรษฐกิจฟิลิปปินส์ขยายตัวร้อยละ 4.0 ชะลอตัวจากร้อยละ 5.5 ตามการชะลอตัวของการลงทุนภาคเอกชน สอดคล้องกับความเชื่อมั่นภาคเอกชนที่ลดลงต่ำสุดในรอบ 3 ปี รวมทั้งผลกระทบจากพายุไต้ฝุ่นในช่วงเดือนกันยายน ขณะที่ธนาคารกลางส่วนใหญ่มีมติปรับลดอัตราดอกเบี้ยนโยบายลงต่อเนื่องท่ามกลางอัตราเงินเฟ้อที่ยังคงอยู่ในระดับต่ำ เพื่อสนับสนุนการขยายตัวทางเศรษฐกิจที่มีแนวโน้มชะลอตัวลงเนื่องจากผลกระทบของภาษีตอบโต้ทางการค้าของสหรัฐอเมริกา

เศรษฐกิจเวียดนาม

ภาวะเศรษฐกิจเวียดนามในไตรมาสที่ 4 ของปี 2568 จากรายงานของสำนักงานส่งเสริมการค้าในต่างประเทศ พบว่า ขยายตัวร้อยละ 8.46 ซึ่งถือเป็นอัตราการเติบโตของไตรมาสที่ 4 ที่สูงที่สุดในช่วงปี 2554-2568 เมื่อพิจารณาเป็นรายภาค พบว่า ภาคอุตสาหกรรม และก่อสร้าง ขยายตัวเพิ่มขึ้นร้อยละ 9.73 ภาคบริการขยายตัวเพิ่มขึ้นร้อยละ 8.82 และภาคเกษตรกรรม ป่าไม้ และการประมง ขยายตัวเพิ่มขึ้นร้อยละ 3.70

แผนภูมิที่ 1 เปรียบเทียบอัตราการเติบโตทางเศรษฐกิจ (GDP) ไตรมาสที่ 4 ปี 2567 และปี 2568

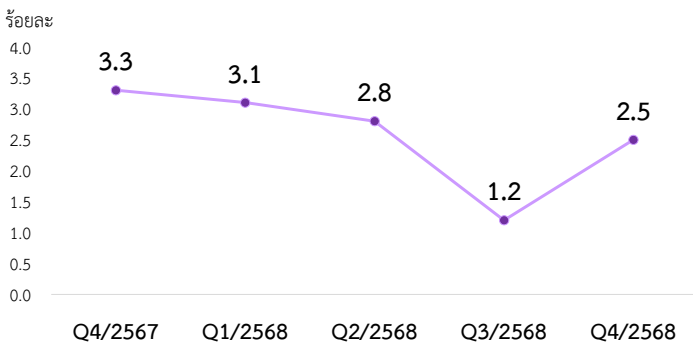


ที่มา : สำนักงานสภาพัฒนาการเศรษฐกิจและสังคมแห่งชาติ และสำนักงานวิเคราะห์เศรษฐกิจ (Bureau of Economic Analysis : BEA)
 หมายเหตุ : GDP สหรัฐอเมริกา รายงานโดยสำนักงานวิเคราะห์เศรษฐกิจ (Bureau of Economic Analysis : BEA)

เศรษฐกิจไทย

สำนักงานสภาพัฒนาการเศรษฐกิจและสังคมแห่งชาติ รายงานภาวะเศรษฐกิจไทยในไตรมาสที่ 4 ของปี 2568 พบว่า ขยายตัวร้อยละ 2.5 เติบโตขึ้นจากการขยายตัวร้อยละ 1.2 ในไตรมาส 3 ปี 2568 เป็นผลจากการปรับตัวดีขึ้นของภาคนอกเกษตร ทั้งกลุ่มอุตสาหกรรมการผลิตและกลุ่มบริการ โดยเฉพาะสาขาการผลิตสินค้าอุตสาหกรรม สาขาการทำเหมืองแร่ และเหมืองหิน สาขาการก่อสร้าง สาขาการขนส่งและสถานที่เก็บสินค้า และสาขาการขนส่งและการขายปลีก และการซ่อมยานยนต์และจักรยายนยนต์

แผนภูมิที่ 2 อัตราการขยายตัวทางเศรษฐกิจของไทย



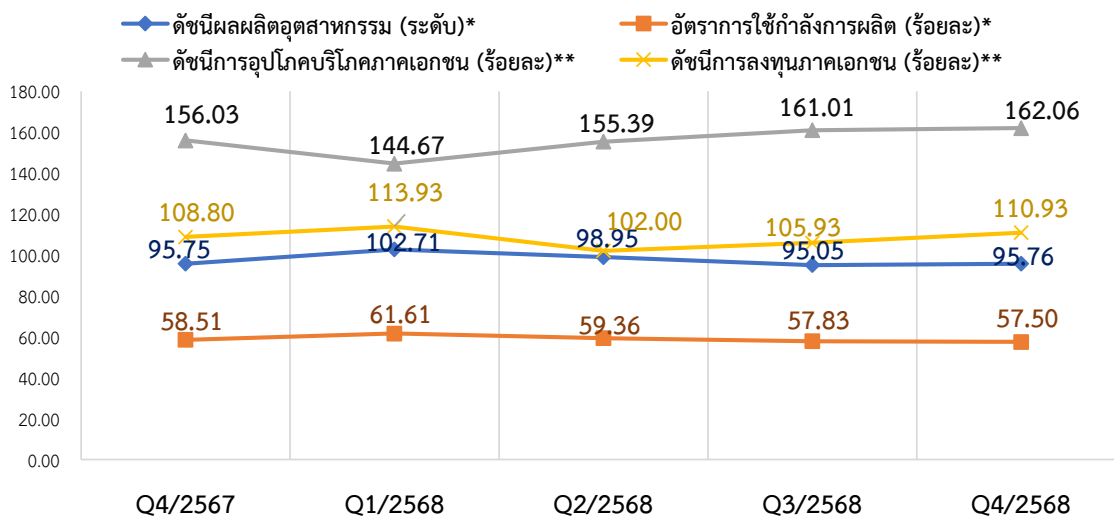
ที่มา : สำนักงานสภาพัฒนาการเศรษฐกิจและสังคมแห่งชาติ

ด้านการใช้จ่าย การอุปโภคบริโภคภาคเอกชนขยายตัวเร่งขึ้น การลงทุนรวมขยายตัวในเกณฑ์สูง การใช้จ่ายภาครัฐกลับมาขยายตัว ขณะที่การส่งออกสินค้าชะลอตัว และการส่งออกบริการลดลงต่อเนื่อง

ด้านการผลิต สาขาการขนส่งและการขายปลีก และการซ่อมยานยนต์และจักรยายนยนต์ และสาขาการขนส่ง และสถานที่เก็บสินค้าขยายตัวเร่งขึ้น สาขาการผลิตสินค้าอุตสาหกรรม และสาขาการก่อสร้างกลับมาขยายตัว ขณะที่สาขาเกษตรกรรม และสาขาที่พักแรมและบริการด้านอาหารชะลอตัวลง

การเปลี่ยนแปลงของเครื่องชี้วัดเศรษฐกิจสำคัญของไทยในไตรมาสที่ 4 ของปี 2568 ปรากฏผลดังนี้ **ดัชนีผลผลิตอุตสาหกรรม** อยู่ที่ระดับ 95.76 เพิ่มขึ้นจากไตรมาสเดียวกันของปี 2567 (95.75) ร้อยละ 0.01 โดยอุตสาหกรรมที่ส่งผลให้ดัชนีผลผลิตอุตสาหกรรมเพิ่มขึ้น ได้แก่ การผลิตผลิตภัณฑ์ยาสูบ การผลิตผลิตภัณฑ์อาหาร การผลิตกระดาษและผลิตภัณฑ์กระดาษ เป็นต้น **อัตราการใช้จ่ายการผลิต** อยู่ที่ร้อยละ 57.50 ลดลงจากไตรมาสเดียวกันของปี 2567 (58.51) โดยอุตสาหกรรมที่ส่งผลให้อัตราการใช้จ่ายการผลิตลดลง ได้แก่ การผลิตไม้และผลิตภัณฑ์จากไม้ การผลิตเครื่องหนัง และการผลิตอุปกรณ์ไฟฟ้า เป็นต้น เมื่อพิจารณาข้อมูลของธนาคารแห่งประเทศไทย พบว่า **ดัชนีการลงทุนภาคเอกชน** อยู่ที่ร้อยละ 110.93 เพิ่มขึ้นจากไตรมาสเดียวกันของปี 2567 (108.80) ร้อยละ 1.96 โดยเพิ่มขึ้นจากการลงทุนหมวดการจำหน่ายเครื่องจักรและอุปกรณ์ในประเทศ การนำเข้าเครื่องจักรและอุปกรณ์ การลงทุนหมวดยานพาหนะ เป็นต้น **ดัชนีการอุปโภคบริโภคภาคเอกชน** อยู่ที่ร้อยละ 162.06 เพิ่มขึ้นจากไตรมาสเดียวกันของปี 2567 (156.03) ร้อยละ 3.86 โดยเครื่องชี้ที่ปรับตัวเพิ่มขึ้นจากช่วงเดียวกันของปีก่อน ได้แก่ ยอดขายรถยนต์นั่งส่วนบุคคล ดัชนียอดขายบริการคมนาคมขนส่ง และดัชนียอดขายบริการข้อมูลข่าวสารและการสื่อสาร เป็นต้น สำหรับการค้าระหว่างประเทศ พบว่า **การส่งออกสินค้า** มีมูลค่า 84,023.80 ล้านดอลลาร์สหรัฐ เมื่อเปรียบเทียบกับช่วงเดียวกันของปีก่อนเพิ่มขึ้น ร้อยละ 9.43 โดยสินค้าส่งออกที่เพิ่มขึ้น เช่น คอมพิวเตอร์ อุปกรณ์สื่อสารโทรคมนาคม และอากาศยาน/เรือ/แท่น/รถไฟ เป็นต้น **การนำเข้าสินค้า** มีมูลค่า 82,601.30 ล้านดอลลาร์สหรัฐ เมื่อเทียบกับช่วงเดียวกันของปีก่อนเพิ่มขึ้น ร้อยละ 17.47 โดยสินค้านำเข้าที่เพิ่มขึ้น เช่น อากาศยาน แผงวงจรรวม และชิ้นส่วน ชิ้นส่วนและอุปกรณ์สื่อสาร เป็นต้น สำหรับดุลการค้า ในไตรมาสนี้เกินดุล 1,422.50 ล้านดอลลาร์สหรัฐ **อัตราเงินเฟ้อทั่วไป** ติดลบต่อเนื่องเป็นไตรมาสที่ 3 ร้อยละ -0.5 ตามการลดลงของดัชนีหมวดที่มีใช้อาหารและเครื่องดื่ม

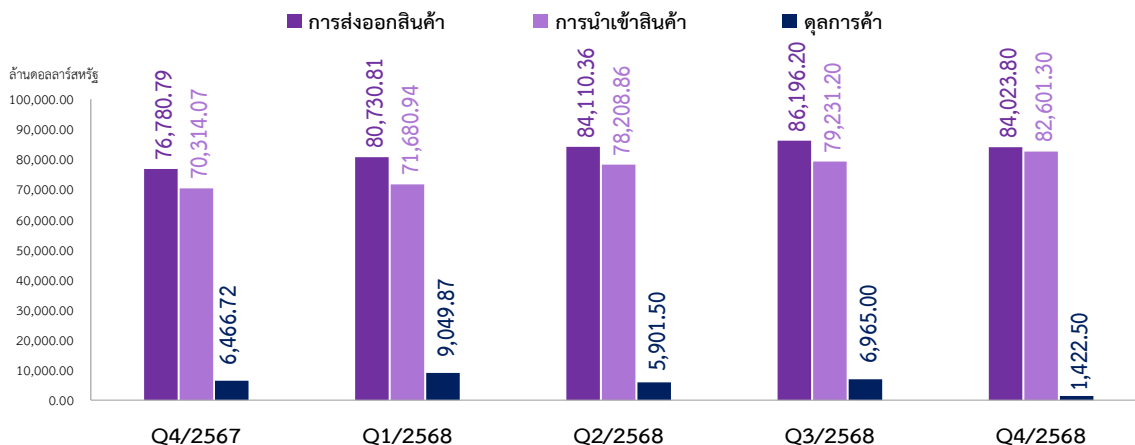
แผนภูมิที่ 3 ดัชนีชี้วัดเศรษฐกิจสำคัญของไทย รายไตรมาสที่ 4 ปี 2567 ถึง ไตรมาสที่ 4 ปี 2568



ที่มา : 1) * สำนักงานเศรษฐกิจอุตสาหกรรม กระทรวงอุตสาหกรรม 2) ** ธนาคารแห่งประเทศไทย

หมายเหตุ : ข้อมูลดัชนีการลงทุนภาคเอกชน และการอุปโภคบริโภคภาคเอกชน เป็นค่าเฉลี่ยจากข้อมูลรายเดือน ซึ่งอาจจะมีผลคลาดเคลื่อน

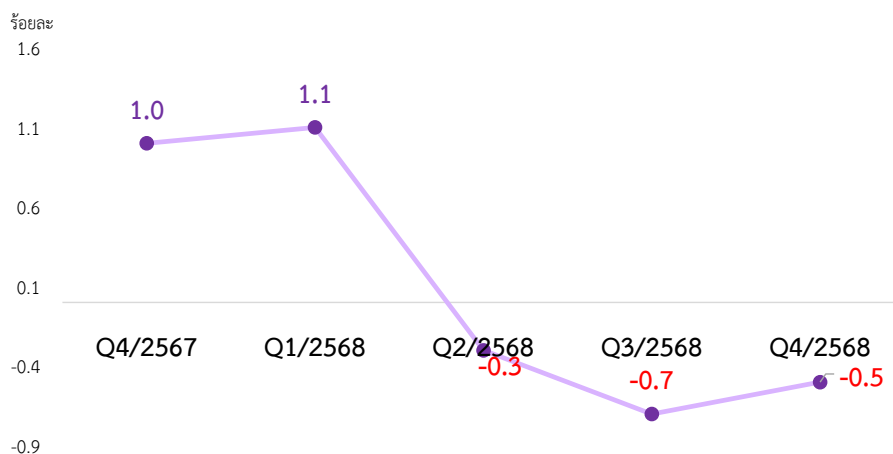
แผนภูมิที่ 4 มูลค่าการส่งออกสินค้า การนำเข้าสินค้า และดุลการค้ารายไตรมาสที่ 4 ปี 2567 ถึง ไตรมาสที่ 4 ปี 2568



ที่มา : สำนักงานสภาพัฒนาการเศรษฐกิจและสังคมแห่งชาติ

หมายเหตุ : สำนักงานสภาพัฒนาการเศรษฐกิจและสังคมแห่งชาติ

แผนภูมิที่ 5 อัตราเงินเฟ้อ รายไตรมาสที่ 4 ปี 2567 ถึง ไตรมาสที่ 4 ปี 2568



ที่มา : สำนักงานสภาพัฒนาการเศรษฐกิจและสังคมแห่งชาติ

ตารางที่ 1 อัตราการขยายตัวทางเศรษฐกิจของประเทศต่าง ๆ

ประเทศ	ปี 2567				ปี 2568			
	ไตรมาสที่ 1	ไตรมาสที่ 2	ไตรมาสที่ 3	ไตรมาสที่ 4	ไตรมาสที่ 1	ไตรมาสที่ 2	ไตรมาสที่ 3	ไตรมาสที่ 4
สหรัฐอเมริกา	2.9	3.0	2.7	2.5	2.3	2.0	2.4	0.5
กลุ่มยูโรโซน	0.5	0.5	0.9	1.3	1.6	1.5	1.4	1.3
ญี่ปุ่น	-1.1	-1.0	0.5	1.0	1.6	2.0	0.6	0.1
จีน	5.3	4.7	4.6	5.4	5.4	5.2	4.8	4.5
เกาหลีใต้	3.4	2.2	1.4	1.1	-0.03	0.6	1.8	1.5
ไต้หวัน	6.6	4.9	4.2	3.8	5.5	7.7	8.4	12.7
ฮ่องกง	2.8	3.0	1.9	2.5	3.0	3.1	3.8	3.8
สิงคโปร์	3.2	3.4	5.7	5.0	3.9	4.6	4.6	6.9
อินโดนีเซีย	5.1	5.1	5.0	5.0	4.9	5.1	5.0	5.4
มาเลเซีย	4.2	5.9	5.4	4.9	4.4	5.5	3.0	6.3
ฟิลิปปินส์	5.9	6.5	5.2	5.3	5.4	4.0	4.0	3.0
เวียดนาม	6.0	7.3	7.4	7.6	7.1	8.2	8.3	8.5
ไทย	1.7	2.3	3.0	3.3	3.1	2.8	1.2	2.5

ที่มา : สำนักงานสภาพัฒนาการเศรษฐกิจและสังคมแห่งชาติ และสำนักงานวิเคราะห์เศรษฐกิจ (Bureau of Economic Analysis : BEA)
 หมายเหตุ : GDP สหรัฐอเมริกา รายงานโดยสำนักงานวิเคราะห์เศรษฐกิจ (Bureau of Economic Analysis : BEA)

ตารางที่ 2 เครื่องชี้ภาวะเศรษฐกิจที่สำคัญของไทย

เครื่องชี้วัดเศรษฐกิจไทย	ปี 2567				ปี 2568			
	ไตรมาสที่ 1	ไตรมาสที่ 2	ไตรมาสที่ 3	ไตรมาสที่ 4	ไตรมาสที่ 1	ไตรมาสที่ 2	ไตรมาสที่ 3	ไตรมาสที่ 4
ดัชนีผลผลิตอุตสาหกรรม (ระดับ) *	103.73	96.88	96.88	95.75	102.71	98.95	95.05	95.76
%yoy	-2.40	0.85	-0.37	-0.48	-0.98	2.14	-1.89	0.01
อัตราการใช้จ่ายการลงทุน (ร้อยละ) *	61.05	58.34	58.77	58.51	61.61	59.36	57.83	57.50
ดัชนีการอุปโภคบริโภคภาคเอกชน (ร้อยละ) **	142.24	153.75	157.07	156.03	144.67	155.39	161.01	162.06
%yoy	4.28	5.03	4.36	3.72	1.71	1.07	2.51	3.86
ดัชนีการลงทุนภาคเอกชน (ร้อยละ) **	118.93	97.27	99.87	108.80	113.93	102.00	105.93	110.93
%yoy	5.28	-7.54	-5.09	-0.58	-4.20	4.86	6.07	1.96
การค้าระหว่างประเทศ								
การส่งออกสินค้า (หน่วย: ล้านดอลลาร์สหรัฐ) **	69,983.11	73,183.82	77,322.17	76,780.79	80,730.81	84,110.36	86,196.20	84,023.80
%yoy	-0.51	4.29	9.04	10.77	15.36	14.93	11.48	9.43
การนำเข้าสินค้า (หน่วย: ล้านดอลลาร์สหรัฐ) **	67,487.45	67,522.87	70,586.37	70,314.07	71,680.94	78,208.86	79,231.20	82,601.30
%yoy	2.60	0.55	9.94	9.15	6.21	15.83	12.25	17.47
ดุลการค้า (หน่วย: ล้านดอลลาร์สหรัฐ)	2,495.66	5,660.95	6,735.80	6,466.72	9,049.87	5,901.50	6,965.00	1,422.50




ที่มา : (1) * สำนักงานเศรษฐกิจอุตสาหกรรม กระทรวงอุตสาหกรรม

(2) ** ธนาคารแห่งประเทศไทย

หมายเหตุ : ข้อมูลดัชนีการลงทุนภาคเอกชน และการอุปโภคบริโภคภาคเอกชน เป็นค่าเฉลี่ยจากข้อมูลรายเดือนซึ่งอาจมีความคลาดเคลื่อน



ภาวะการทำงานของประชากร และการว่างงาน

-  ผู้มีงานทำ 39.75 ล้านคน ลดลงจากช่วงเดียวกันของปีก่อน คิดเป็นร้อยละ 0.88
-  ผู้ว่างงาน 2.80 แสนคน ลดลงจากช่วงเดียวกันของปีก่อน คิดเป็นร้อยละ 21.69
-  ระดับปริญญาตรีและสูงกว่า มีผู้ว่างงานมากที่สุด คิดเป็นอัตราการว่างงาน ร้อยละ 1.3

ประชากรและกำลังแรงงาน

จากการสำรวจภาวะการทำงานของประชากร ไตรมาสที่ 4 (ตุลาคม-ธันวาคม) ปี 2568 พบว่า มีประชากรอายุ 15 ปีขึ้นไป 59.55 ล้านคน เป็นผู้ที่อยู่ในกำลังแรงงาน 40.12 ล้านคน คิดเป็นร้อยละ 67.38 ของประชากรอายุ 15 ปีขึ้นไป ประกอบด้วย ผู้มีงานทำ 39.75 ล้านคน ผู้ว่างงาน 2.80 แสนคน ผู้ที่รอฤดูกาล 9.42 หมื่นคน สำหรับผู้ที่ไม่อยู่ในกำลังแรงงาน มีจำนวน 19.43 ล้านคน คิดเป็นร้อยละ 32.62 ของประชากรอายุ 15 ปีขึ้นไป

ตารางที่ 3 ประชากรจำแนกตามสถานภาพแรงงาน รายไตรมาส ปี 2567-2568

หน่วย : ล้านคน

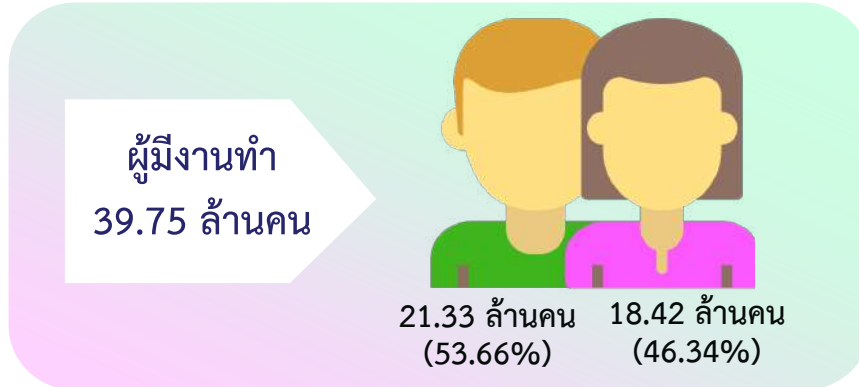
สถานภาพแรงงาน	ปี 2567				ปี 2568			
	ไตรมาสที่ 1	ไตรมาสที่ 2	ไตรมาสที่ 3	ไตรมาสที่ 4	ไตรมาสที่ 1	ไตรมาสที่ 2	ไตรมาสที่ 3	ไตรมาสที่ 4
1. ประชากรอายุ 15 ปีขึ้นไป	59.10	59.17	59.24	59.30	59.36	59.43	59.49	59.55
1.1 ผู้อยู่ในกำลังแรงงาน	40.23	40.18	40.48	40.54	40.08	40.12	40.20	40.12
1.1.1 ผู้มีงานทำ	39.58	39.50	40.04	40.11	39.38	39.51	39.85	39.75
1.1.2 ผู้ว่างงาน	0.41	0.43	0.41	0.36	0.36	0.37	0.31	0.28
1.1.3 ผู้ที่รอฤดูกาล	0.24	0.25	0.03	0.07	0.34	0.24	0.04	0.09
1.2 ผู้ไม่อยู่ในกำลังแรงงาน	18.87	18.99	18.76	18.76	19.28	19.31	19.29	19.43
2. อัตราการว่างงาน (%)	1.0	1.1	1.0	0.9	0.9	0.9	0.8	0.7
3. การมีส่วนร่วมในกำลังแรงงาน	68.2	67.9	68.3	68.4	67.5	67.5	67.6	67.4

ที่มา : การสำรวจภาวะการทำงานของประชากร สำนักงานสถิติแห่งชาติ

ภาวะการมีงานทำ

ผู้มีงานทำไตรมาสที่ 4 ปี 2568 มีประมาณ 39.75 ล้านคน ลดลงจากช่วงเดียวกันของปีก่อน ประมาณ 3.53 แสนคน คิดเป็นร้อยละ 0.88 ผู้มีงานทำส่วนใหญ่เป็นเพศชาย 21.33 ล้านคน หรือร้อยละ 53.66 รองลงมา คือ เพศหญิง 18.42 ล้านคน หรือร้อยละ 46.34 โดยทำงานอยู่ในภาคบริการและการค้ามากที่สุด 19.62 ล้านคน หรือร้อยละ 49.36 ของผู้มีงานทำทั้งหมด รองลงมา คือ ภาคเกษตรกรรม 11.48 ล้านคน และภาคการผลิต 8.65 ล้านคน

แผนภาพที่ 1 จำนวนและร้อยละของผู้มีงานทำ จำแนกตามเพศ ไตรมาสที่ 4 ปี 2568



ตารางที่ 4 จำนวนผู้มีงานทำ จำแนกตามภาคเศรษฐกิจหลัก รายไตรมาส ปี 2567-2568

หน่วย : ล้านคน

ภาคเศรษฐกิจหลัก	ปี 2567				ปี 2568			
	ไตรมาสที่ 1	ไตรมาสที่ 2	ไตรมาสที่ 3	ไตรมาสที่ 4	ไตรมาสที่ 1	ไตรมาสที่ 2	ไตรมาสที่ 3	ไตรมาสที่ 4
รวม	39.58	39.50	40.04	40.11	39.38	39.51	39.85	39.75
ภาคเกษตรกรรม	10.93	11.05	12.21	11.89	10.59	10.94	11.86	11.48
ภาคการผลิต	9.07	8.99	8.60	8.72	8.92	8.92	8.63	8.65
ภาคบริการและการค้า	19.58	19.46	19.23	19.50	19.87	19.65	19.36	19.62

ที่มา : การสำรวจภาวะการทำงานของประชากร สำนักงานสถิติแห่งชาติ

หากพิจารณาตามประเภทอาชีพ พบว่า เป็นผู้ทำงานด้านปฏิบัติงานที่มีฝีมือในด้านการเกษตรและการประมงมากที่สุด ประมาณ 10.45 ล้านคน รองลงมา คือ พนักงานบริการและพนักงานในร้านค้าและตลาด ประมาณ 8.78 ล้านคน และอาชีพงานพื้นฐาน ประมาณ 4.94 ล้านคน

ตารางที่ 5 จำนวนผู้มีงานทำ จำแนกตามประเภทอาชีพ รายไตรมาส ปี 2567-2568

หน่วย : ล้านคน

ประเภทอาชีพ	ปี 2567				ปี 2568			
	ไตรมาสที่ 1	ไตรมาสที่ 2	ไตรมาสที่ 3	ไตรมาสที่ 4	ไตรมาสที่ 1	ไตรมาสที่ 2	ไตรมาสที่ 3	ไตรมาสที่ 4
รวม	39.58	39.50	40.04	40.11	39.38	39.51	39.85	39.75
1. ผู้บัญญัติกฎหมาย ข้าราชการอาวุโส และผู้จัดการ	1.32	1.42	1.41	1.35	1.35	1.37	1.37	1.37
2. ผู้ประกอบวิชาชีพด้านต่าง ๆ	2.25	2.20	2.16	2.19	2.25	2.26	2.20	2.22
3. ผู้ประกอบวิชาชีพช่างเทคนิคสาขาต่าง ๆ และอาชีพที่เกี่ยวข้อง	1.93	1.87	1.83	1.86	1.89	1.80	1.85	1.88
4. เสมียน เจ้าหน้าที่	1.83	1.86	1.76	1.81	1.90	1.90	1.80	1.81
5. พนักงานบริการและพนักงานในร้านค้าและตลาด	8.77	8.64	8.47	8.72	8.70	8.55	8.51	8.78

ตารางที่ 5 (ต่อ) จำนวนผู้มีงานทำ จำแนกตามประเภทอาชีพ รายไตรมาส ปี 2567-2568

หน่วย : ล้านคน

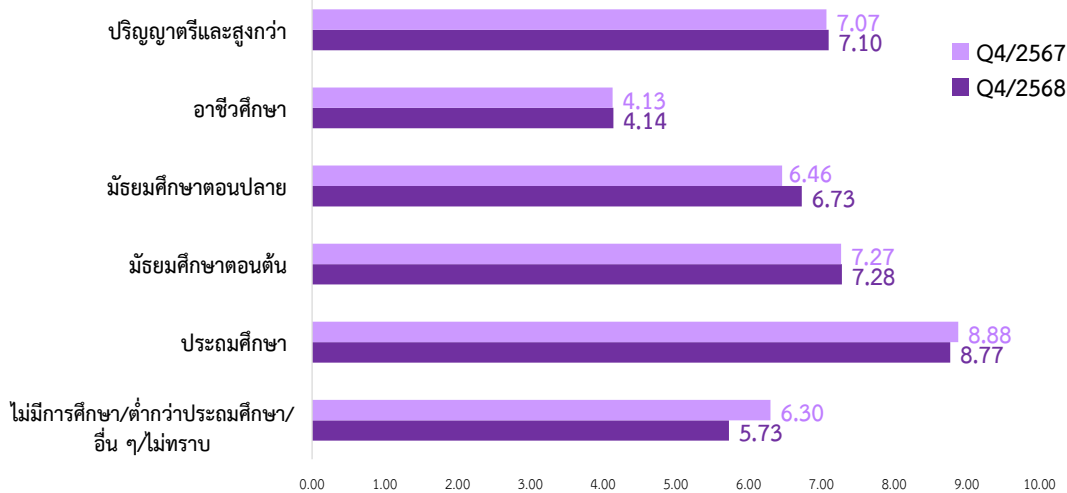
ประเภทอาชีพ	ปี 2567				ปี 2568			
	ไตรมาสที่ 1	ไตรมาสที่ 2	ไตรมาสที่ 3	ไตรมาสที่ 4	ไตรมาสที่ 1	ไตรมาสที่ 2	ไตรมาสที่ 3	ไตรมาสที่ 4
6. ผู้ปฏิบัติงานที่มีฝีมือในด้านการเกษตรและการประมง	9.66	10.01	11.26	10.80	9.24	9.91	10.92	10.45
7. ช่างฝีมือและผู้ปฏิบัติงานที่เกี่ยวข้อง	4.49	4.37	4.17	4.22	4.24	4.18	4.01	4.02
8. ผู้ปฏิบัติงานโรงงานและเครื่องจักรและผู้ปฏิบัติงานด้านการประกอบ	4.15	4.32	4.31	4.21	4.37	4.46	4.38	4.29
9. อาชีพงานพื้นฐาน	5.18	4.81	4.67	4.95	5.44	5.08	4.81	4.94

ที่มา : การสำรวจภาวะการทำงานของประชากร สำนักงานสถิติแห่งชาติ

ผู้มีงานทำตามระดับการศึกษาที่สำเร็จ พบว่า เป็นผู้สำเร็จการศึกษาในระดับประถมศึกษามากที่สุด จำนวน 8.77 ล้านคน คิดเป็นร้อยละ 22.06 รองลงมา คือ ระดับมัธยมศึกษาตอนต้น จำนวน 7.28 ล้านคน คิดเป็นร้อยละ 18.31 และระดับปริญญาตรีและสูงกว่า จำนวน 7.10 ล้านคน คิดเป็นร้อยละ 17.86 สะท้อนให้เห็นถึงโครงสร้างกำลังแรงงานของประเทศไทย ยังคงกระจุกตัวอยู่ในกลุ่มแรงงานที่มีระดับการศึกษาขั้นพื้นฐานเป็นสำคัญ เมื่อเปรียบเทียบกับช่วงเดียวกันของปีก่อน พบว่า การศึกษาระดับปริญญาตรีและสูงกว่า มัธยมศึกษาตอนต้น มัธยมศึกษาตอนปลาย และระดับอาชีวศึกษา มีจำนวนผู้มีงานทำเพิ่มขึ้น ขณะที่ผู้มีงานทำที่ไม่มีการศึกษาและต่ำกว่าประถมศึกษา มีจำนวนลดลง

แผนภูมิที่ 6 จำนวนผู้มีงานทำ จำแนกตามระดับการศึกษา ไตรมาสที่ 4 ปี 2567 และปี 2568

หน่วย : ล้านคน



ที่มา : การสำรวจภาวะการทำงานของประชากร สำนักงานสถิติแห่งชาติ

ประมวลผลโดย กองบริหารข้อมูลตลาดแรงงาน กรมการจัดหางาน

หมายเหตุ : 1) ปริญญาตรีและสูงกว่า ประกอบด้วย การศึกษาในระดับปริญญาตรี ปริญญาโท และปริญญาเอก

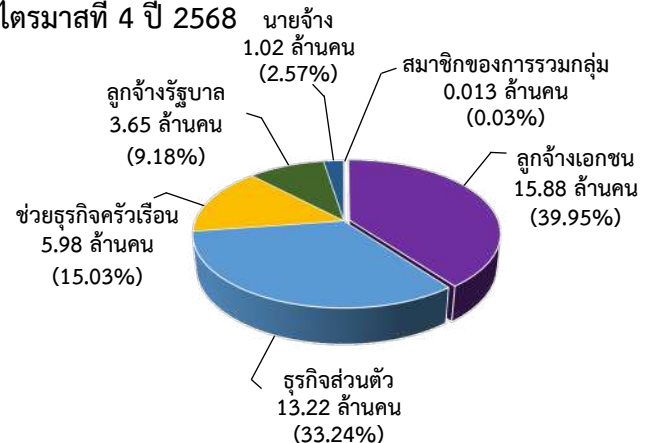
2) อาชีวศึกษา ประกอบด้วย การศึกษาในระดับ ปวช. และ ปวส.

3) มัธยมศึกษาตอนปลาย ประกอบด้วย ผู้จบสามัญศึกษา

เมื่อพิจารณาผู้มีงานทำจากสถานภาพการทำงาน พบว่า เป็นลูกจ้างเอกชนมากที่สุด จำนวน 15.88 ล้านคน คิดเป็นร้อยละ 39.95 รองลงมา คือ ประกอบธุรกิจส่วนตัว จำนวน 13.22 ล้านคน คิดเป็นร้อยละ 33.24 และช่วยธุรกิจครัวเรือน จำนวน 5.98 ล้านคน คิดเป็นร้อยละ 15.03 สะท้อนว่า ตลาดแรงงานไทยยังพึ่งพาการจ้างงานในภาคเอกชนและอาชีพอิสระเป็นหลัก

จากข้อมูลภาวะการมีงานทำของประชากรในไตรมาสที่ 4 ปี 2568 พบว่า ผู้มีงานทำส่วนใหญ่เป็นเพศชาย โดยภาคบริการและการค้า ยังคงเป็นภาคเศรษฐกิจหลักที่เป็นแหล่งจ้างงานที่สำคัญ ทั้งในกลุ่มอาชีพด้านปฏิบัติงานที่มีฝีมือในด้านการเกษตรและการประมง มีการจ้างงานมากกว่ากลุ่มอาชีพอื่น โดยตลาดแรงงานไทยในไตรมาสนี้ ยังคงพึ่งพาการจ้างงานในภาคเอกชนและอาชีพอิสระเป็นหลัก

แผนภูมิที่ 7 ผู้มีงานทำ จำแนกตามสถานภาพการทำงาน ไตรมาสที่ 4 ปี 2568

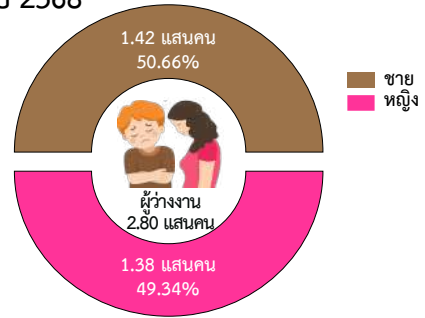


ที่มา : การสำรวจภาวะการทำงานของประชากร สำนักงานสถิติแห่งชาติ

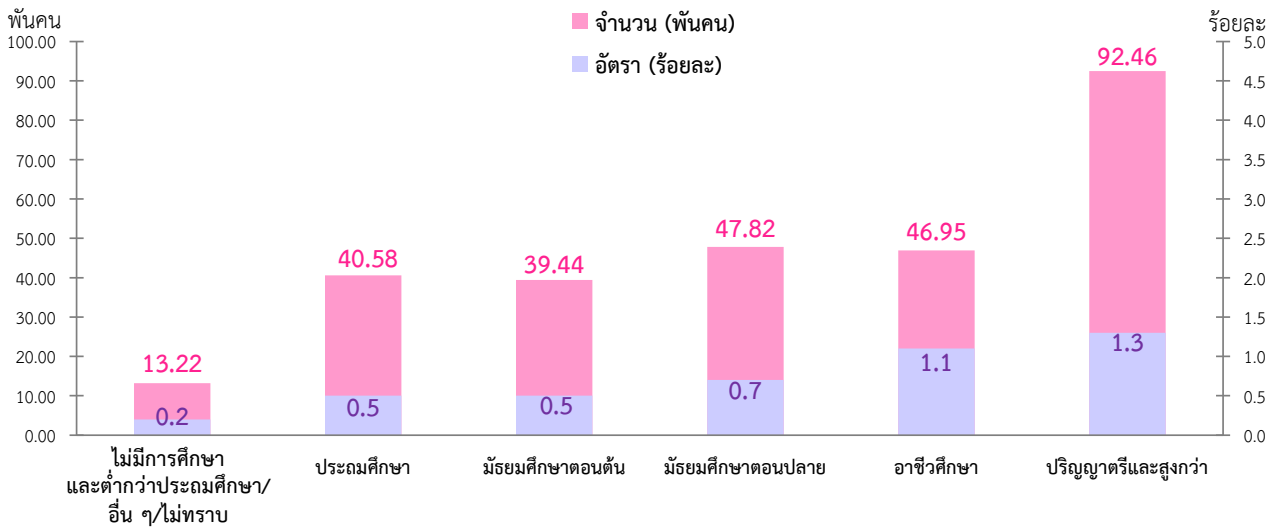
การว่างงาน

ผู้ว่างงานในไตรมาสที่ 4 ปี 2568 มีประมาณ 2.80 แสนคน คิดเป็นอัตราการว่างงาน ร้อยละ 0.7 โดยเป็นเพศชาย ร้อยละ 50.66 และเพศหญิง ร้อยละ 49.34 เมื่อเปรียบเทียบกับช่วงเดียวกันของปีก่อน พบว่า ผู้ว่างงานลดลง ประมาณ 7.77 หมื่นคน คิดเป็น ร้อยละ 21.69 โดยในไตรมาสนี้ผู้สำเร็จการศึกษาในระดับปริญญาตรีและสูงกว่า ยังคงมีอัตราการว่างงานสูงที่สุดที่ร้อยละ 1.3 รองลงมา คือ ระดับอาชีวศึกษา ร้อยละ 1.1 และระดับมัธยมศึกษาตอนปลาย ร้อยละ 0.7

แผนภาพที่ 2 จำนวนและร้อยละของผู้ว่างงาน จำแนกตามเพศ ไตรมาสที่ 4 ปี 2568



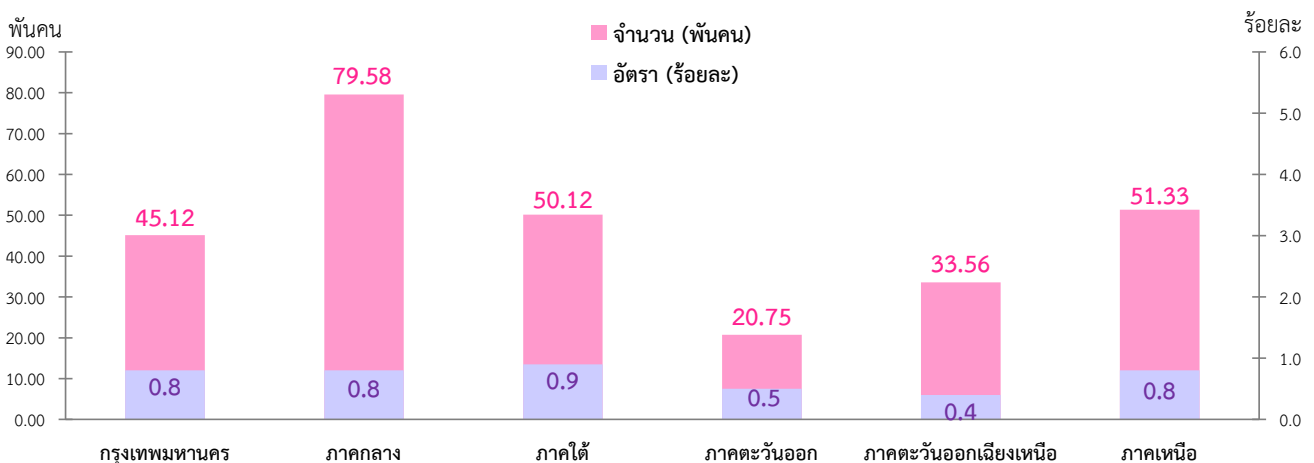
แผนภูมิที่ 8 จำนวนและอัตราการว่างงาน จำแนกตามระดับการศึกษาที่สำเร็จ ไตรมาสที่ 4 ปี 2568



ที่มา : การสำรวจภาวะการทำงานของประชากร สำนักงานสถิติแห่งชาติ
ประมวลผลโดย กองบริหารข้อมูลตลาดแรงงาน กรมการจัดหางาน
หมายเหตุ : 1) ปริญญาตรีและสูงกว่า ประกอบด้วย การศึกษาในระดับปริญญาตรี ปริญญาโท และปริญญาเอก
2) อาชีวศึกษา ประกอบด้วย การศึกษาในระดับ ปวช. และ ปวส.
3) มัธยมศึกษาตอนปลาย ประกอบด้วย ผู้จบสามัญศึกษา

สำหรับอัตราการว่างงานจำแนกตามภาค พบว่า ภาคใต้ มีอัตราการว่างงานสูงที่สุด ร้อยละ 0.9 รองลงมา คือ กรุงเทพมหานคร ภาคกลาง และภาคเหนือ มีอัตราการว่างงาน ร้อยละ 0.8 และภาคตะวันออก มีอัตราการว่างงาน ร้อยละ 0.5

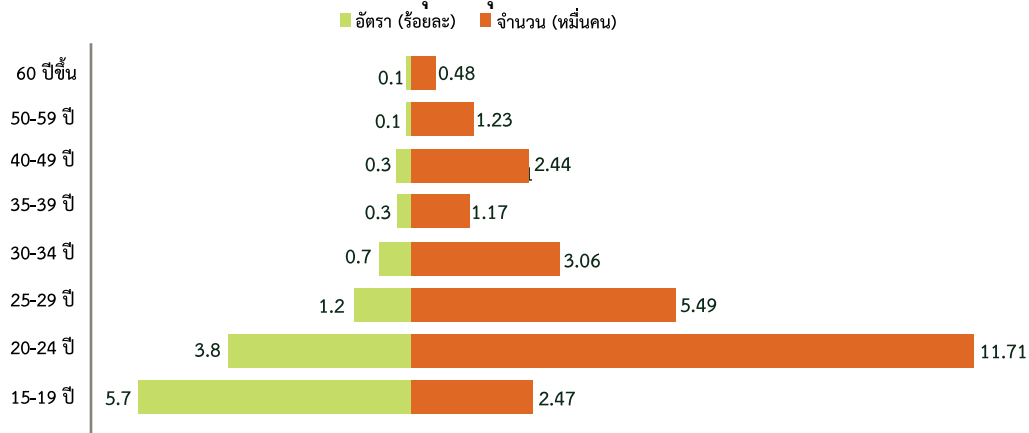
แผนภูมิที่ 9 จำนวนผู้ว่างงานและอัตราการว่างงาน จำแนกตามภาค ไตรมาสที่ 4 ปี 2568



ที่มา : การสำรวจภาวะการทำงานของประชากร สำนักงานสถิติแห่งชาติ
ประมวลผลโดย กองบริหารข้อมูลตลาดแรงงาน กรมการจัดหางาน

เมื่อพิจารณาการว่างงานตามกลุ่มอายุ พบว่า ผู้ว่างงานกลุ่มอายุ 20-24 ปี มีจำนวนผู้ว่างงานมากที่สุด ประมาณ 11.71 หมื่นคน รองลงมา คือ กลุ่มอายุ 25-29 ปี ประมาณ 5.49 หมื่นคน และกลุ่มอายุ 30-34 ปี ประมาณ 3.06 หมื่นคน สะท้อนให้เห็นว่า วัยแรงงานกลุ่มเยาวชน และวัยแรงงานตอนต้น มีแนวโน้มที่ต้องเผชิญกับการว่างงานสูงกว่ากลุ่มอื่น ๆ เนื่องจากวัยแรงงานกลุ่มนี้อาจยังขาดประสบการณ์หรือทักษะที่ตรงกับความต้องการของนายจ้าง/สถานประกอบการ จึงอาจส่งผลต่อโอกาสการเข้าถึงงานที่เหมาะสมได้

แผนภูมิที่ 10 จำนวนและอัตราการว่างงาน จำแนกตามกลุ่มอายุ ไตรมาสที่ 4 ปี 2568



จากข้อมูลการว่างงานของประชากรในไตรมาสที่ 4 ปี 2568 พบว่า ผู้ว่างงานส่วนใหญ่เป็นเพศชาย และอยู่ในช่วงอายุ 20-24 ปี มากที่สุด ซึ่งเป็นกลุ่มวัยแรงงานตอนต้นที่ยังขาดประสบการณ์ หรือทักษะที่ตรงกับความต้องการของนายจ้าง/สถานประกอบการ สำหรับระดับการศึกษาที่มีอัตราการว่างงานสูงที่สุดคือระดับปริญญาตรีและสูงกว่า โดยภาคใต้ เป็นภูมิภาคที่มีอัตราการว่างงานสูงที่สุด เมื่อพิจารณาการว่างงานในกลุ่มเยาวชน (อายุ 15-24 ปี) มากที่สุด โดยระดับการศึกษาที่มีอัตราการว่างงานสูงที่สุด คือ ปริญญาตรีและสูงกว่า สะท้อนถึงความไม่สอดคล้องระหว่างสาขาที่สำเร็จการศึกษากับความต้องการของตลาดแรงงาน ทั้งนี้กลุ่มเยาวชนส่วนใหญ่มีการหางานทำในช่วงเวลาก่อนการสำรวจ 30 วัน และวิธีการหางานที่นิยมใช้ คือ การติดต่อสมัครงานกับหน่วยงานโดยตรง รองลงมา คือ การสมัครงานผ่านทาง Internet

การมีส่วนร่วมในกำลังแรงงาน

ในไตรมาสที่ 4 ปี 2568 พบว่า อัตราการมีส่วนร่วมในกำลังแรงงานของประชากรอยู่ที่ร้อยละ 67.4 โดยเพศชาย (ร้อยละ 75.9) มีอัตราการมีส่วนร่วมในกำลังแรงงานมากกว่าเพศหญิง (ร้อยละ 59.6) และเมื่อพิจารณาตามช่วงอายุ พบว่า เกือบทุกช่วงอายุ มีอัตราการมีส่วนร่วมในกำลังแรงงานอยู่ในระดับสูง ยกเว้นช่วงอายุ 15-19 ปี (ร้อยละ 10.5) และ 60 ปีขึ้นไป (ร้อยละ 36.8) ซึ่งทั้งสองกลุ่มเป็นช่วงอายุที่อยู่ในวัยเรียน และเกษียณอายุการทำงานแล้ว สำหรับอัตราการมีส่วนร่วมในกำลังแรงงาน จำแนกตามระดับการศึกษา พบว่า ระดับอุดมศึกษามีอัตราการมีส่วนร่วมในกำลังแรงงานสูงที่สุด (ร้อยละ 80.9) รองลงมา คือ ระดับประถมศึกษา (ร้อยละ 72.9) และระดับมัธยมศึกษาตอนปลาย (ร้อยละ 72.6)

ตารางที่ 6 อัตราการมีส่วนร่วมในกำลังแรงงาน จำแนกตามเพศ อายุ และระดับการศึกษา ไตรมาสที่ 4 ปี 2568

ลักษณะทางประชากร	อัตราการมีส่วนร่วมในกำลังแรงงาน (ร้อยละ)	ลักษณะทางประชากร	อัตราการมีส่วนร่วมในกำลังแรงงาน (ร้อยละ)
เพศ		อายุ	
ชาย	75.9	15-19 ปี	10.5
หญิง	59.6	20-24 ปี	63.6
ระดับการศึกษา		25-29 ปี	88.2
ไม่มีการศึกษา	49.9	30-34 ปี	89.6
ต่ำกว่าประถมศึกษา	42.3	35-39 ปี	90.0
ประถมศึกษา	72.9	40-49 ปี	89.4
มัธยมศึกษาตอนต้น	64.7	50-59 ปี	82.1
มัธยมศึกษาตอนปลาย	72.6	60 ปีขึ้นไป	36.8
อุดมศึกษา	80.9		

ที่มา : สำนักงานสถิติแห่งชาติ

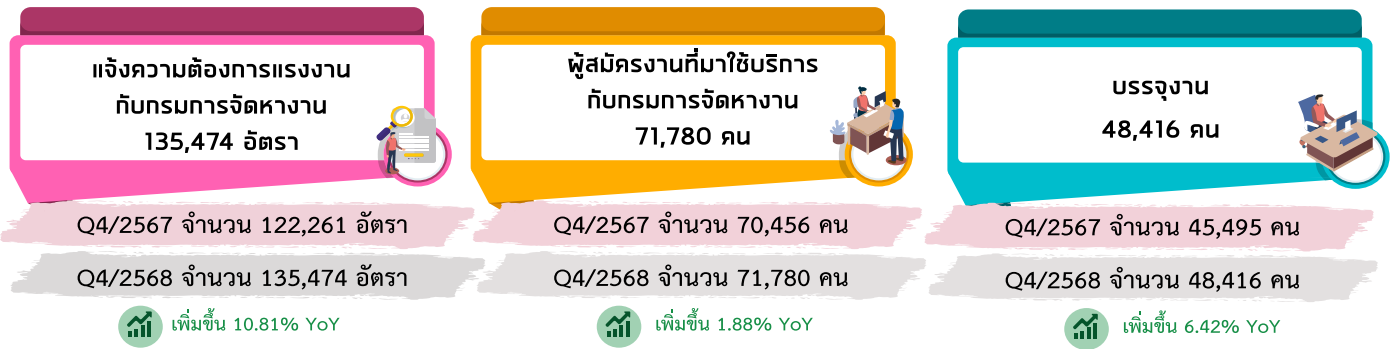
หมายเหตุ : มัธยมศึกษาตอนปลาย ประกอบด้วย สายสามัญ สายอาชีพศึกษา สายวิชาการศึกษา
อุดมศึกษา ประกอบด้วย การศึกษาสูงกว่ามัธยมศึกษาตอนปลาย (อนุปริญญา) ปริญญาตรี ปริญญาโท และปริญญาเอก



ความต้องการแรงงาน ผ่านบริการจัดหางานโดยรัฐ

การให้บริการจัดหางานในประเทศของกรมการจัดหางาน ไตรมาสที่ 4 ปี 2568 (ตุลาคม-ธันวาคม) มีนายจ้างแจ้งความต้องการแรงงาน จำนวน 135,474 อัตรา มีผู้สมัครงานมาใช้บริการ จำนวน 71,780 คน และได้รับการบรรจุเข้าทำงาน จำนวน 48,416 คน เมื่อเปรียบเทียบกับช่วงเดียวกันของปีก่อน พบว่า ความต้องการแรงงาน ผู้สมัครงานที่มาใช้บริการ และการบรรจุงาน มีอัตราเพิ่มขึ้น ร้อยละ 10.81 ร้อยละ 1.88 และร้อยละ 6.42 ตามลำดับ ตามแผนภาพที่ 3 (ข้อมูล ณ วันที่ 7 มกราคม 2569)

แผนภาพที่ 3 การให้บริการจัดหางานในประเทศของกรมการจัดหางาน

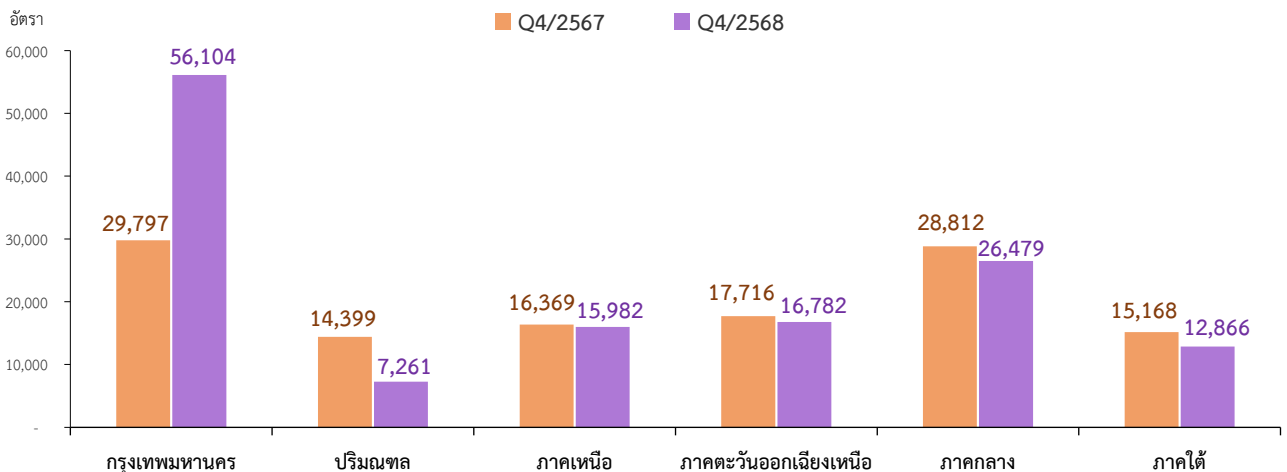


ความต้องการแรงงาน

นายจ้าง/สถานประกอบการมาใช้บริการ ได้แจ้งความประสงค์รับสมัครบุคคลเข้าทำงาน จำนวน 135,474 อัตรา เพิ่มขึ้นจากช่วงเดียวกันของปีก่อน จำนวน 13,213 อัตรา หรือคิดเป็นร้อยละ 10.81 โดยความต้องการแรงงานในไตรมาสนี้เป็นเพศชาย จำนวน 18,701 อัตรา เพศหญิง จำนวน 7,925 อัตรา และไม่ระบุเพศ จำนวน 108,848 อัตรา ส่วนใหญ่ต้องการแรงงานที่มีอายุไม่เกิน 24 ปี ในอุตสาหกรรมการผลิตชิ้นส่วนและอุปกรณ์เสริมสำหรับยานยนต์ ตำแหน่งงานที่ต้องการมากที่สุด ได้แก่ แรงงานทั่วไป แรงงานด้านการผลิต เสมียนพนักงานทั่วไป/พนักงานธุรการ และแรงงานด้านการประกอบ

เมื่อพิจารณาความต้องการแรงงานไตรมาสที่ 4 ปี 2568 จะเห็นได้ว่าความต้องการแรงงาน ส่วนใหญ่อยู่ในกรุงเทพมหานครและภาคกลาง เมื่อเปรียบเทียบกับช่วงเดียวกันของปีก่อน พบว่า ความต้องการแรงงานลดลงทุกภาค ยกเว้นกรุงเทพมหานคร

แผนภูมิที่ 11 จำนวนความต้องการแรงงาน จำแนกตามภาค ไตรมาสที่ 4 ปี 2567 และปี 2568



ที่มา : ระบบศูนย์ข้อมูลกลาง กรมการจัดหางาน กระทรวงแรงงาน (DOE Data Center)

อุตสาหกรรมที่มีความต้องการแรงงานมาก 5 อันดับแรก ได้แก่

1. การผลิต ต้องการแรงงาน จำนวน 41,990 อัตรา คิดเป็นร้อยละ 30.99 อุตสาหกรรมที่ต้องการแรงงานมาก ได้แก่ การผลิตชิ้นส่วนและอุปกรณ์เสริมสำหรับยานยนต์ การผลิตน้ำตาลดิบจากอ้อย การผลิตส่วนประกอบอิเล็กทรอนิกส์ การผลิตปลาป่นสำหรับใช้เป็นอาหารสัตว์ และการผลิตน้ำตาลดื่มบริสุทธิ์และน้ำแร่บรรจุขวด ต้องการผู้สำเร็จการศึกษาระดับมัธยมศึกษามากที่สุด รองลงมา คือ ระดับ ปวช.-ปวส./อนุปริญญา ระดับปริญญาตรีขึ้นไป และระดับประถมศึกษา

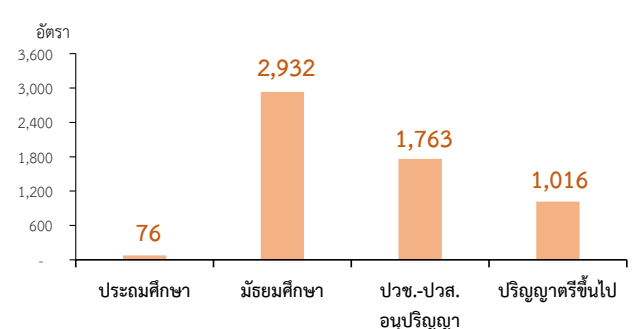
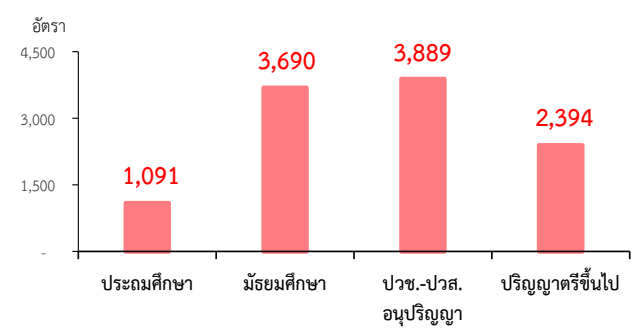
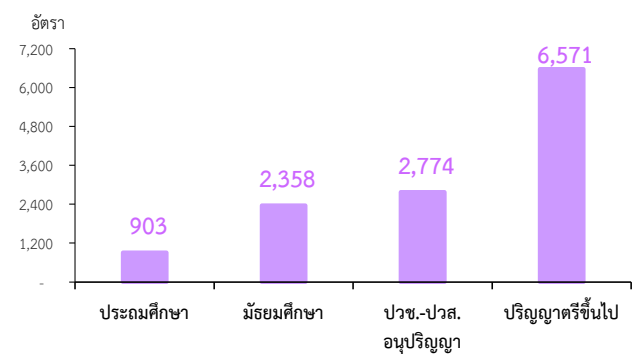
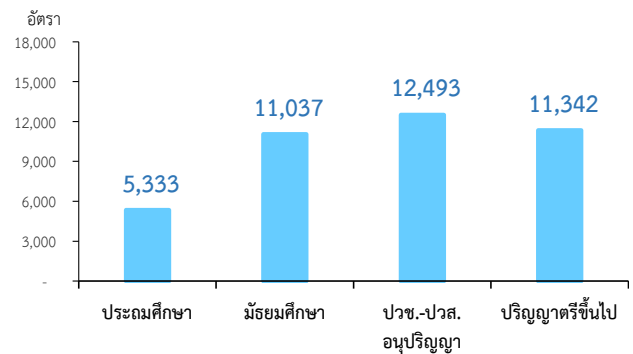
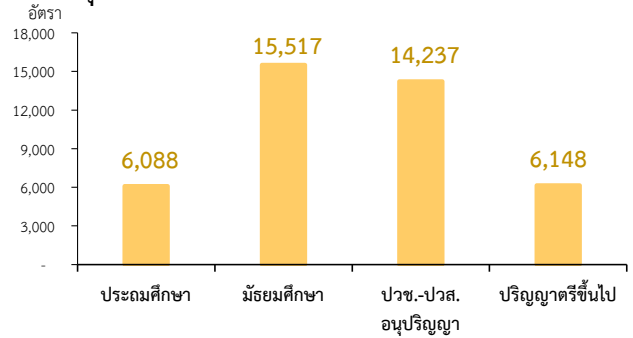
2. การขายส่งและการขายปลีก การซ่อมยานยนต์ และจักรยานยนต์ ต้องการแรงงาน จำนวน 40,205 อัตรา คิดเป็นร้อยละ 29.68 อุตสาหกรรมที่ต้องการแรงงานมาก ได้แก่ การขายส่งสินค้าทั่วไป การขายปลีกสินค้าในร้านค้าทั่วไป ร้านสะดวกซื้อ/มินิมาร์ท การขายยานยนต์ใหม่ชนิดรถยนต์นั่งส่วนบุคคล รถกระบะ รถตู้ และดีเซลเกาท์สไตรค์/ซูเปอร์เซ็นเตอร์/ไฮเปอร์มาร์เก็ต ต้องการผู้สำเร็จการศึกษาระดับ ปวช.-ปวส./อนุปริญญามากที่สุด รองลงมา คือ ระดับปริญญาตรีขึ้นไป ระดับมัธยมศึกษา และระดับประถมศึกษา

3. กิจกรรมวิชาชีพ วิทยาศาสตร์และกิจกรรมทางวิชาการ ต้องการแรงงาน จำนวน 12,606 อัตรา คิดเป็นร้อยละ 9.31 อุตสาหกรรมที่ต้องการแรงงานมาก ได้แก่ กิจกรรมการจัดหาทรัพยากรมนุษย์ กิจกรรมการบริการระบบรักษาความปลอดภัย กิจกรรมการให้บริการจ้างงานชั่วคราว กิจกรรมการรักษาความปลอดภัยส่วนบุคคล และกิจกรรมของสำนักงานจัดหางานหรือตัวแทนจัดหางาน ต้องการผู้สำเร็จการศึกษาระดับปริญญาตรีขึ้นไปมากที่สุด รองลงมา คือ ระดับ ปวช.-ปวส./อนุปริญญา ระดับมัธยมศึกษา และระดับประถมศึกษา

4. ที่พักแรมและบริการด้านอาหาร ต้องการแรงงาน จำนวน 11,064 อัตรา คิดเป็นร้อยละ 8.17 อุตสาหกรรมที่ต้องการแรงงานมาก ได้แก่ การบริการด้านอาหารในภัตตาคาร/ร้านอาหาร โรงแรม รีสอร์ท และห้องชุด การบริการด้านอาหาร การบริการด้านเครื่องดื่มที่ไม่มีแอลกอฮอล์เป็นหลักในร้าน และการบริการด้านอาหารบนแผงลอยและตลาด ต้องการผู้สำเร็จการศึกษาระดับ ปวช.-ปวส./อนุปริญญามากที่สุด รองลงมา คือ ระดับมัธยมศึกษา ระดับปริญญาตรีขึ้นไป และระดับประถมศึกษา

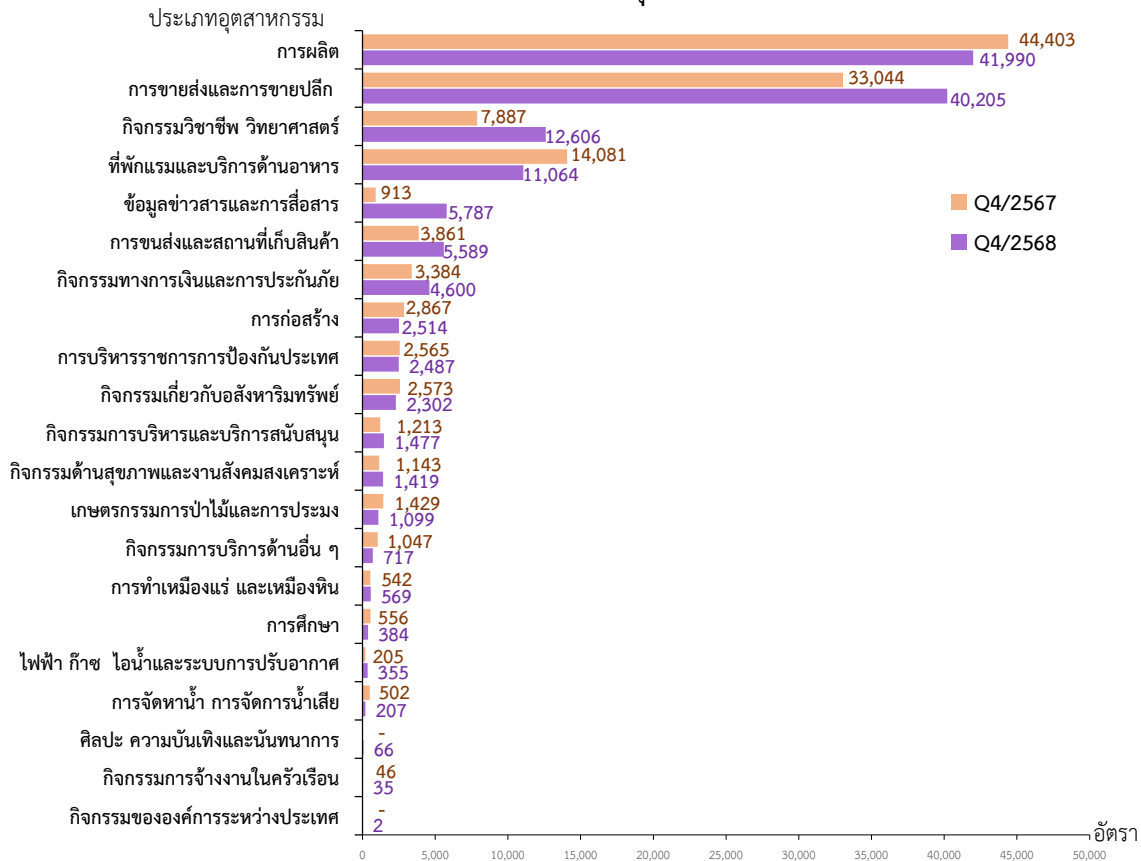
5. ข้อมูลข่าวสารและการสื่อสาร ต้องการแรงงาน 5,787 อัตรา คิดเป็นร้อยละ 4.27 อุตสาหกรรมที่ต้องการแรงงานมาก ได้แก่ การจัดพิมพ์จำหน่ายหรือเผยแพร่ตำราเรียน พจนานุกรมและสารานุกรมลงบนสื่อทางออนไลน์ การบริการอินเทอร์เน็ตแบบใช้สาย กิจกรรมด้านการจัดฉายภาพยนตร์ กิจกรรมการบริการเทคโนโลยีสารสนเทศและคอมพิวเตอร์ การจัดพิมพ์จำหน่ายหรือเผยแพร่โบรชัวร์ ใบปลิวและสิ่งพิมพ์ทางออนไลน์ ต้องการผู้สำเร็จการศึกษาระดับมัธยมศึกษามากที่สุด รองลงมา คือ ระดับ ปวช.-ปวส./อนุปริญญา ระดับปริญญาตรีขึ้นไป และระดับประถมศึกษา

แผนภูมิที่ 12 จำนวนความต้องการแรงงาน จำแนกตามระดับการศึกษา ในแต่ละอุตสาหกรรม 5 อันดับแรก



ที่มา : ระบบศูนย์ข้อมูลกลาง กรมการจัดหางาน กระทรวงแรงงาน

แผนภูมิที่ 13 จำนวนความต้องการแรงงาน จำแนกตามประเภทอุตสาหกรรม ไตรมาสที่ 4 ปี 2567 และปี 2568

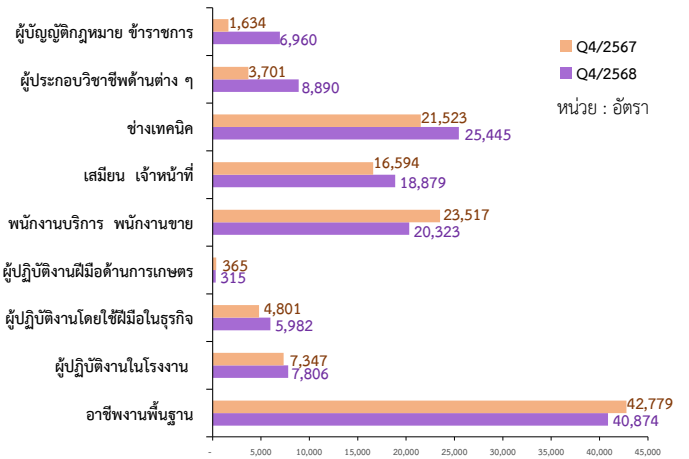


ที่มา : ระบบศูนย์ข้อมูลกลาง กรมการจัดหางาน กระทรวงแรงงาน

ประเภทอาชีพที่สถานประกอบการต้องการแรงงานมากที่สุด คือ อาชีพงานพื้นฐาน จำนวน 40,874 อัตรา คิดเป็นร้อยละ 30.17 รองลงมา คือ ช่างเทคนิคและผู้ปฏิบัติงานที่เกี่ยวข้อง จำนวน 25,445 อัตรา คิดเป็นร้อยละ 18.78 พนักงานบริการ พนักงานขายในร้านค้าและตลาด จำนวน 20,323 อัตรา คิดเป็นร้อยละ 15.00 และเสมียน เจ้าหน้าที่ จำนวน 18,879 อัตรา คิดเป็นร้อยละ 13.94 โดยตำแหน่งที่ต้องการแรงงานมาก 10 อันดับ ได้แก่ แรงงานทั่วไป แรงงานด้านการผลิต แรงงานด้านการประกอบเสมียนพนักงานทั่วไป/พนักงานธุรการ พนักงานบริการลูกค้า พนักงานขายสินค้าประจำร้าน/พนักงานขายของหน้าร้าน ตัวแทนนายหน้าขายบริการธุรกิจ พนักงานขาย/ผู้นำเสนอสินค้า ผู้ตรวจสอบคุณภาพผลิตภัณฑ์สินค้า (เส้นใย/เสื้อผ้า) และพนักงานขับรถยนต์

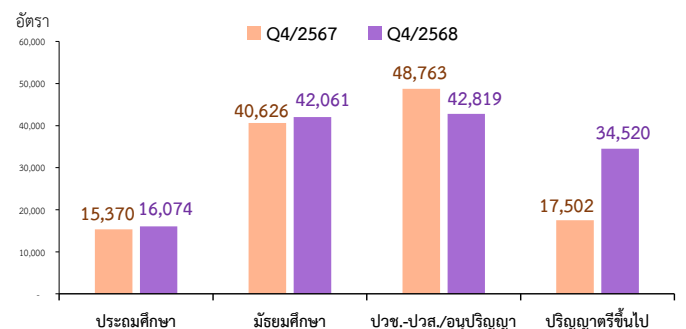
นายจ้าง/สถานประกอบการต้องการแรงงานที่สำเร็จการศึกษา ระดับ ปวช.-ปวส./อนุปริญญา ร้อยละ 31.61 มากที่สุด รองลงมา คือ ระดับมัธยมศึกษา ร้อยละ 31.05 ระดับปริญญาตรีขึ้นไป ร้อยละ 25.48 และระดับประถมศึกษา ร้อยละ 11.87 เมื่อเปรียบเทียบกับช่วงเดียวกันของปีก่อน พบว่า ความต้องการแรงงานทุกระดับมีอัตราเพิ่มขึ้น ยกเว้นระดับ ปวช.-ปวส./อนุปริญญา

แผนภูมิที่ 14 จำนวนความต้องการแรงงาน จำแนกตามประเภทอาชีพ ไตรมาสที่ 4 ปี 2567 และปี 2568



ที่มา : ระบบศูนย์ข้อมูลกลาง กรมการจัดหางาน กระทรวงแรงงาน

แผนภูมิที่ 15 จำนวนความต้องการแรงงาน จำแนกตามระดับการศึกษา ไตรมาสที่ 4 ปี 2567 และปี 2568



ที่มา : ระบบศูนย์ข้อมูลกลาง กรมการจัดหางาน กระทรวงแรงงาน

ผู้สมัครงานที่มาใช้บริการ

ผู้สมัครงานที่มาใช้บริการ มีจำนวน 71,780 คน เป็นเพศชาย จำนวน 32,236 คน เพศหญิง จำนวน 39,544 คน โดยผู้สมัครงานที่มาใช้บริการส่วนใหญ่สมัครงานในระดับมัธยมศึกษามากที่สุด จำนวน 33,252 คน คิดเป็นร้อยละ 46.32 รองลงมา คือ ระดับปริญญาตรีขึ้นไป จำนวน 16,340 คน ระดับ ปวช.-ปวส./อนุปริญญา จำนวน 13,519 คน และระดับประถมศึกษา จำนวน 8,669 คน เมื่อเปรียบเทียบกับช่วงเดียวกันของปีก่อน พบว่า ผู้สมัครงานเพิ่มขึ้น จำนวน 1,324 คน คิดเป็นร้อยละ 1.88 เมื่อพิจารณาตามประเภทอาชีพ จะเห็นได้ว่าอาชีพงานพื้นฐานมีจำนวนผู้สมัครงานมากที่สุด คิดเป็นร้อยละ 37.35 รองลงมา คือ ช่างเทคนิคและผู้ปฏิบัติงานที่เกี่ยวข้อง คิดเป็นร้อยละ 19.86 เสมียน เจ้าหน้าที่ คิดเป็นร้อยละ 16.19 และพนักงานบริการ พนักงานขายในร้านค้าและตลาด คิดเป็นร้อยละ 10.47 ตำแหน่งงานที่มีผู้สมัครงานมาก 10 อันดับ ได้แก่ แรงงานทั่วไป แรงงานด้านการผลิต เสมียนพนักงานทั่วไป/พนักงานธุรการ ตัวแทนนายหน้าขายบริการธุรกิจ แรงงานด้านการประกอบ ผู้ตรวจสอบคุณภาพผลิตภัณฑ์สินค้า พนักงานบัญชี พนักงานขับรถยนต์ พนักงานบริการลูกค้า และเจ้าหน้าที่บันทึกสินค้าคงคลัง

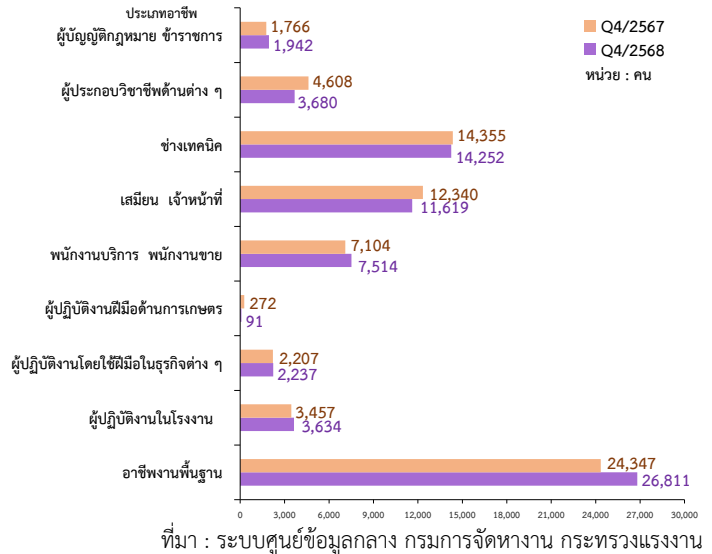
เมื่อพิจารณาผู้สมัครงานตามช่วงอายุ พบว่า ผู้สมัครงานที่มีอายุระหว่าง 30-39 ปี มากที่สุด จำนวน 24,264 คน หรือร้อยละ 33.80 รองลงมา คือ อายุระหว่าง 40-49 ปี ร้อยละ 25.34 อายุระหว่าง 25-29 ปี ร้อยละ 18.71 อายุไม่เกิน 24 ปี ร้อยละ 13.86 และอายุ 50 ปีขึ้นไป ร้อยละ 8.29

การบรรจุงาน

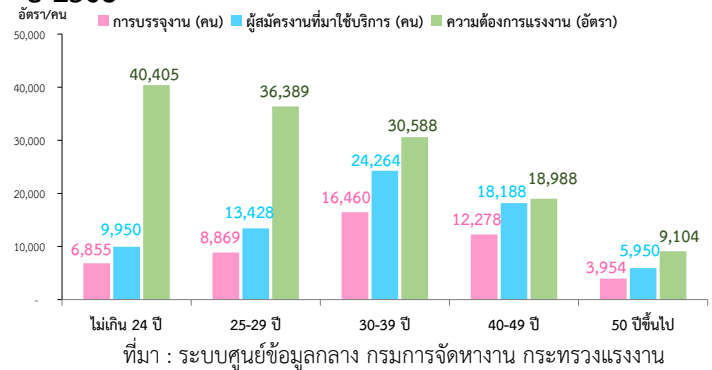
ผู้สมัครงานที่ได้รับการบรรจุงานมีจำนวน 48,416 คน เป็นเพศชาย จำนวน 22,061 คน เพศหญิง จำนวน 26,355 คน เมื่อเปรียบเทียบกับช่วงเดียวกันของปีก่อน พบว่า การบรรจุงานเพิ่มขึ้น จำนวน 2,921 คน คิดเป็นร้อยละ 6.42 เมื่อพิจารณาตามช่วงอายุจะเห็นได้ว่าผู้สมัครงานที่มีอายุระหว่าง 30-39 ปี ได้รับการบรรจุงานมากที่สุด จำนวน 16,460 คน คิดเป็นร้อยละ 34.00 รองลงมา คือ อายุระหว่าง 40-49 ปี ร้อยละ 25.36 อายุระหว่าง 25-29 ปี ร้อยละ 18.32 อายุไม่เกิน 24 ปี ร้อยละ 14.16 และอายุ 50 ปีขึ้นไป ร้อยละ 8.17

เมื่อพิจารณาด้านการศึกษา พบว่า ระดับมัธยมศึกษา จำนวน 24,962 คน คิดเป็นร้อยละ 51.56 รองลงมา คือ ระดับ ปวช.-ปวส./อนุปริญญา จำนวน 9,197 คน คิดเป็นร้อยละ 19.00 ระดับปริญญาตรีขึ้นไป จำนวน 8,322 คน คิดเป็นร้อยละ 17.19 และระดับประถมศึกษา จำนวน 5,935 คน คิดเป็นร้อยละ 12.26

แผนภูมิที่ 16 จำนวนผู้สมัครงานที่มาใช้บริการ จำแนกตามประเภทอาชีพ ไตรมาสที่ 4 ปี 2567 และปี 2568

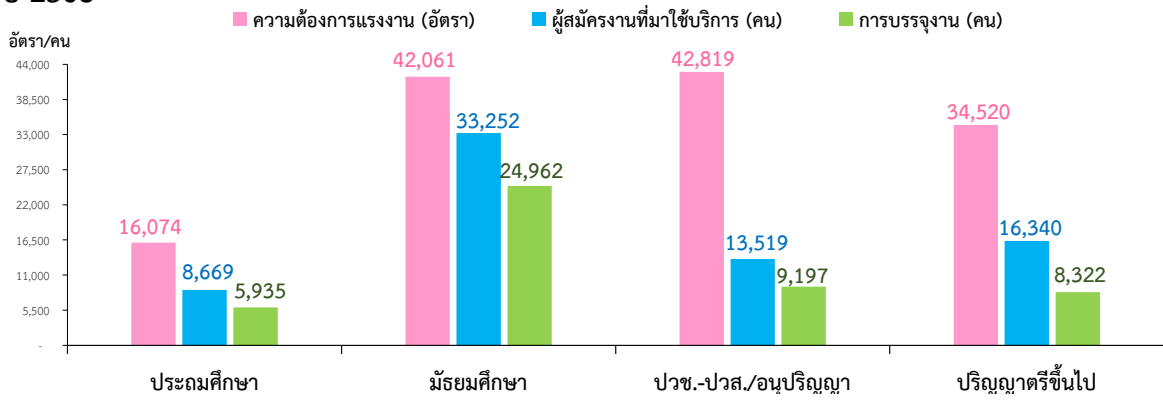


แผนภูมิที่ 17 จำนวนความต้องการแรงงาน ผู้สมัครงานที่มาใช้บริการ และการบรรจุงาน จำแนกตามช่วงอายุ ไตรมาสที่ 4 ปี 2568



อุตสาหกรรมการผลิตมีการบรรจุงานมากที่สุด จำนวน 19,521 คน คิดเป็นร้อยละ 40.32 โดยส่วนใหญ่เป็นอุตสาหกรรมผลิตส่วนประกอบอิเล็กทรอนิกส์ การผลิตผลิตภัณฑ์พลาสติก การผลิตยานยนต์ และการผลิตชิ้นส่วนและอุปกรณ์เสริมสำหรับยานยนต์ รองลงมา คือ การขายส่งและการขายปลีก การซ่อมยานยนต์และจักรยานยนต์ จำนวน 11,888 คน คิดเป็นร้อยละ 24.55 โดยส่วนใหญ่เป็นการขายปลีกสินค้าในร้านค้าทั่วไป การขายส่งสินค้าทั่วไป การขายยานยนต์ใหม่ชนิดรถยนต์นั่งส่วนบุคคล รถกระบะ รถตู้ ร้านขายปลีกสินค้าใหม่ และร้านขายปลีกวัสดุก่อสร้าง

แผนภูมิที่ 18 จำนวนความต้องการแรงงาน ผู้สมัครงานที่มาใช้บริการ และการบรรจุงาน จำแนกตามระดับการศึกษา ไตรมาสที่ 4 ปี 2568

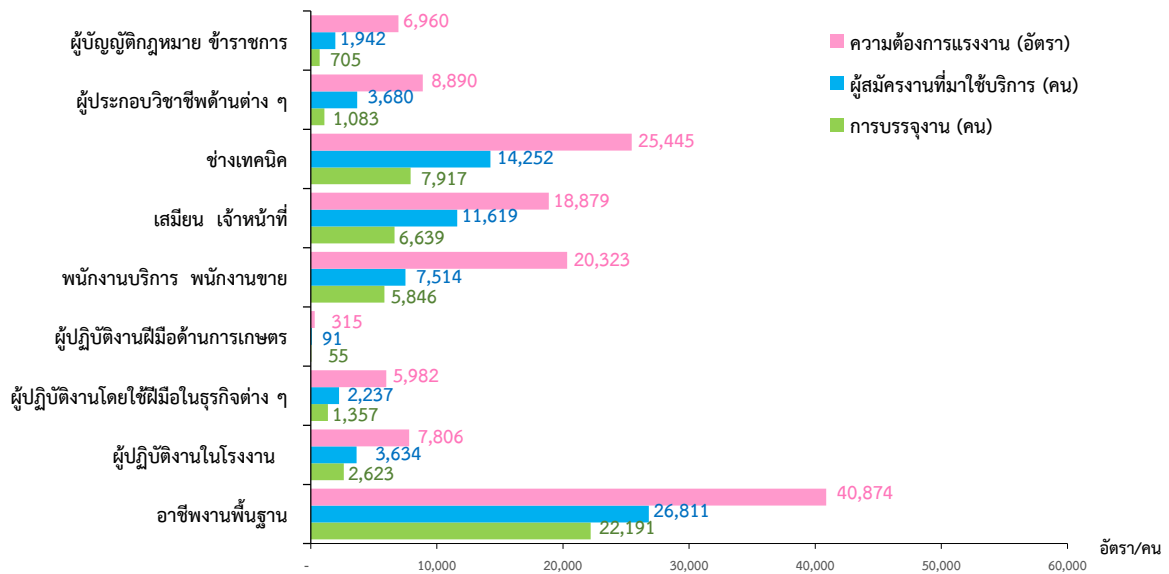


ที่มา : ระบบศูนย์ข้อมูลกลาง กรมการจัดหางาน กระทรวงแรงงาน

เมื่อพิจารณาตามประเภทอาชีพ พบว่า อาชีพงานพื้นฐานมีการบรรจุงานมากที่สุด จำนวน 22,191 คน คิดเป็นร้อยละ 45.83 รองลงมา คือ ช่างเทคนิคและผู้ปฏิบัติงานที่เกี่ยวข้อง ร้อยละ 16.35 เสมียน เจ้าหน้าที่ ร้อยละ 13.71 โดยตำแหน่งที่ได้รับการบรรจุงานมาก 10 อันดับ ได้แก่ แรงงานทั่วไป แรงงานด้านการผลิต แรงงานด้านการประกอบ เสมียนพนักงานทั่วไป/พนักงานธุรการ ตัวแทนนายหน้าขายบริการธุรกิจ พนักงานบริการลูกค้า พนักงานขับรถยนต์ ผู้ตรวจสอบคุณภาพผลิตภัณฑ์สินค้า พนักงานขายสินค้า/พนักงานขายของหน้าร้าน และเจ้าหน้าที่เก็บเงิน/แคชเชียร์

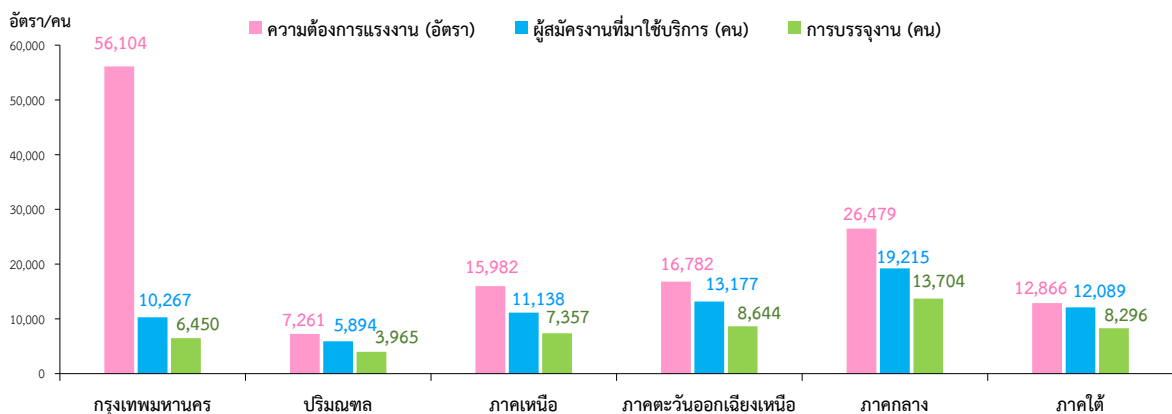
ภาคกลางมีการบรรจุงานมากที่สุด จำนวน 13,704 คน รองลงมา คือ ภาคตะวันออกเฉียงเหนือ จำนวน 8,644 คน ภาคใต้ จำนวน 8,296 คน ภาคเหนือ จำนวน 7,357 คน กรุงเทพมหานคร จำนวน 6,450 คน และปริมณฑล จำนวน 3,965 คน ตามลำดับ

แผนภูมิที่ 19 จำนวนความต้องการแรงงาน ผู้สมัครงานที่มาใช้บริการ และการบรรจุงาน จำแนกตามประเภทอาชีพ ไตรมาสที่ 4 ปี 2568



ที่มา : ระบบศูนย์ข้อมูลกลาง กรมการจัดหางาน กระทรวงแรงงาน

แผนภูมิที่ 20 จำนวนความต้องการแรงงาน ผู้สมัครงานที่มาใช้บริการ และการบรรจุงาน จำแนกตามภาค ไตรมาสที่ 4 ปี 2568



ที่มา : ระบบศูนย์ข้อมูลกลาง กรมการจัดหางาน กระทรวงแรงงาน

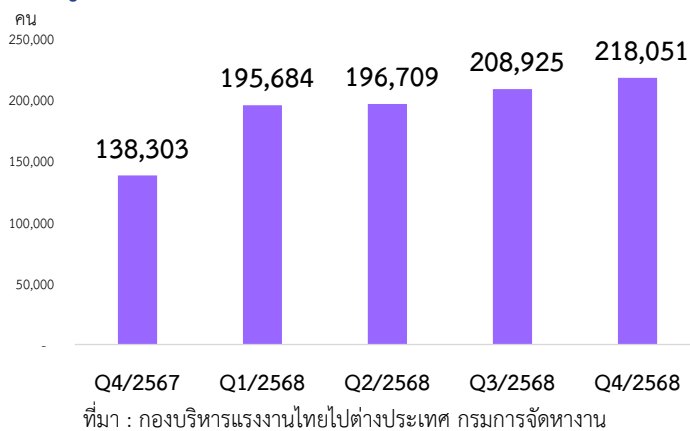
การไปทำงานต่างประเทศ

- ✈️ แรงงานไทยที่ยังคงทำงานในต่างประเทศเพิ่มขึ้นร้อยละ 57.66 เมื่อเปรียบเทียบกับช่วงเดียวกันของปีก่อน
- ✈️ แรงงานไทยได้รับอนุญาตให้ทำงานในกลุ่มประเทศเอเชีย ได้แก่ ใต้หวัน สาธารณรัฐเกาหลี และมาเลเซีย

แรงงานไทยที่ยังคงทำงานในต่างประเทศ

แรงงานไทยที่ยังคงทำงานในต่างประเทศ ไตรมาสที่ 4 ปี 2568 (ข้อมูล ณ เดือนธันวาคม 2568) จำนวน 218,051 คน พบว่า แรงงานไทยที่ยังคงทำงานในต่างประเทศเพิ่มขึ้นจากช่วงเดียวกันของปีก่อน จำนวน 79,748 คน หรือคิดเป็นร้อยละ 57.66 เพิ่มขึ้นจากไตรมาสก่อนหน้า จำนวน 9,126 คน และคิดเป็นร้อยละ 4.37 ซึ่งการเดินทางไปทำงานต่างประเทศของคนไทยในแต่ละปีก่อนที่จะมีการแพร่ระบาดของโรคติดเชื้อไวรัสโคโรนา 2019 (COVID-19) มีจำนวนประมาณ 1.1-1.2 แสนคน อย่างไรก็ตามกระทรวงแรงงานมีนโยบายส่งเสริมการมีงานทำให้กับคนไทยโดยการส่งเสริม รักษา และขยายตลาดเพื่อเพิ่มโอกาสให้แรงงานไทยได้ทำงานในต่างประเทศมากขึ้น ตั้งเป้าจัดส่งให้เพิ่มขึ้น 200,000 คน ในปี 2570 ใน 150 ประเทศทั่วโลก และจัดกิจกรรม MOL Overseas & Matching เพื่อให้หน่วยงานผู้รับแรงงานได้พบกับหน่วยงานจัดส่งส่งเสริมความร่วมมือในการยกระดับความสามารถทักษะฝีมือแรงงานเพื่อให้ตรงกับความต้องการของตลาดแรงงาน และเพิ่มขีดความสามารถในการแข่งขันกับแรงงานทั่วโลกได้

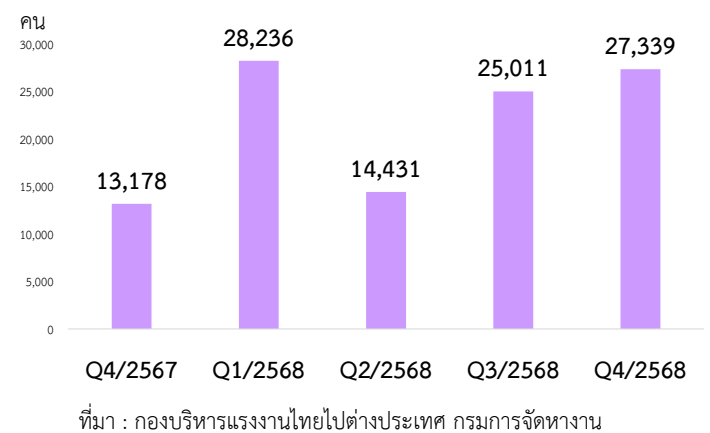
แผนภูมิที่ 21 จำนวนแรงงานไทยที่ยังคงทำงานในต่างประเทศ



แรงงานไทยที่แจ้งความประสงค์เดินทางไปทำงานต่างประเทศ

แรงงานไทยที่ลงทะเบียนแจ้งความประสงค์จะเดินทางไปทำงานต่างประเทศ ในไตรมาสที่ 4 ปี 2568 มีจำนวน 27,339 คน เป็นเพศชาย จำนวน 9,033 คน หรือร้อยละ 33.04 และเพศหญิง จำนวน 18,306 คน หรือร้อยละ 66.96 เมื่อเปรียบเทียบกับช่วงเดียวกันของปีก่อน พบว่า แรงงานไทยที่ลงทะเบียนแจ้งความประสงค์จะเดินทางไปทำงานต่างประเทศเพิ่มขึ้น จำนวน 14,161 คน หรือคิดเป็นร้อยละ 107.46

แผนภูมิที่ 22 จำนวนแรงงานไทยที่ลงทะเบียนแจ้งความประสงค์เดินทางไปทำงานต่างประเทศ

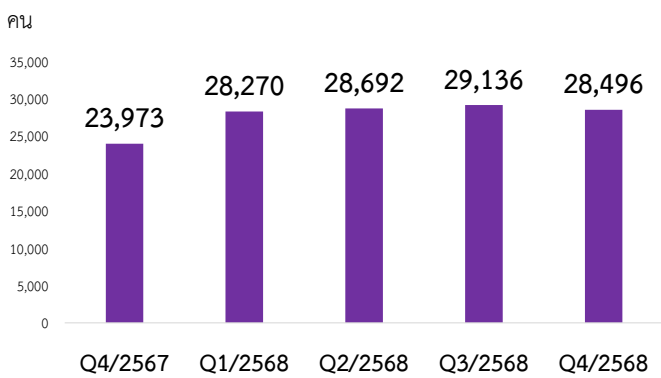


แรงงานไทยได้รับอนุญาตเดินทางไปทำงานต่างประเทศ

แรงงานไทยที่เดินทางไปทำงานต่างประเทศในไตรมาสที่ 4 ปี 2568 มีจำนวน 28,496 คน เป็นเพศชาย จำนวน 22,544 คน หรือร้อยละ 79.11 และเพศหญิง จำนวน 5,952 คน หรือร้อยละ 20.89 เมื่อเปรียบเทียบกับช่วงเดียวกันของปีก่อน พบว่า แรงงานไทยเดินทางไปทำงานต่างประเทศเพิ่มขึ้น จำนวน 4,523 คน คิดเป็นร้อยละ 18.87 โดยแรงงานส่วนใหญ่มีภูมิลำเนาอยู่ในภาคตะวันออกเฉียงเหนือ ได้แก่ จังหวัดอุดรธานี นครราชสีมา และขอนแก่น ส่วนใหญ่เป็นผู้สำเร็จการศึกษาระดับมัธยมศึกษา ร้อยละ 54.79 โดยสาขาอาชีพที่เดินทางไปทำงานมากที่สุด คือ อาชีพงานพื้นฐาน ร้อยละ 25.26 รองลงมา คือ ผู้ปฏิบัติงานฝีมือด้านการเกษตรและประมง

ร้อยละ 24.46 และผู้ปฏิบัติงานในโรงงาน ผู้ควบคุมเครื่องจักรและผู้ปฏิบัติงานด้านการประกอบ ร้อยละ 22.36 และเป็นการเดินทางกลับไปทำงานต่างประเทศของคนหางานที่เดินทางกลับประเทศไทยเป็นการชั่วคราว (Re-entry) มากที่สุด ร้อยละ 40.19 จากการเดินทางไปทำงานต่างประเทศของแรงงานไทยดังกล่าว ทำให้มีรายได้ส่งกลับประเทศเป็นจำนวนมาก โดยในไตรมาสนี้มีรายได้ส่งกลับ จำนวน 85,945 ล้านบาท เพิ่มขึ้นจากช่วงเดียวกันของปีก่อน จำนวน 23,941 ล้านบาท คิดเป็นร้อยละ 38.61

แผนภูมิที่ 23 จำนวนแรงงานไทยที่ได้รับอนุญาตเดินทางไปทำงานต่างประเทศ



ที่มา : กองบริหารแรงงานไทยไปต่างประเทศ กรมการจัดหางาน
หมายเหตุ : ข้อมูลรวมแรงงานเก่าที่ได้รับการต่อสัญญาจ้างและแจ้งการเดินทางกลับไปทำงาน (Re-entry)

ตลาดแรงงานไทยในต่างประเทศประกอบด้วยกลุ่มประเทศเอเชีย ตะวันออกกลาง แอฟริกา ยุโรป อเมริกา และออสเตรเลียและโอเชียเนีย โดยในไตรมาสที่ 4 ปี 2568 แรงงานไทยเดินทางไปทำงานในกลุ่มประเทศเอเชียมากที่สุด คิดเป็นร้อยละ 64.04 สำหรับประเทศที่มีแรงงานเดินทางไปทำงานมากที่สุด คือ ใต้หวัน คิดเป็นร้อยละ 39.05 และเมื่อเปรียบเทียบกับช่วงเดียวกันของปีก่อนจะเห็นได้ว่าในไตรมาสนี้แรงงานไทยเดินทางไปทำงานต่างประเทศเพิ่มขึ้นในกลุ่มประเทศตะวันออกกลาง เอเชีย ยุโรป อเมริกา และออสเตรเลียและโอเชียเนีย ขณะที่กลุ่มประเทศแอฟริกามีแรงงานไทยเดินทางไปทำงานลดลง

สถานการณ์แรงงานไทยในกลุ่มประเทศเอเชีย

แรงงานไทยเดินทางไปทำงาน จำนวน 18,250 คน คิดเป็นร้อยละ 64.04 เมื่อเปรียบเทียบกับช่วงเดียวกันของปีก่อน พบว่า เพิ่มขึ้น จำนวน 745 คน หรือคิดเป็นร้อยละ 4.26 ประเทศที่มีแรงงานไทยเดินทางไปทำงานมาก ได้แก่ ใต้หวัน สาธารณรัฐเกาหลี และมาเลเซีย ส่วนใหญ่เป็นการเดินทางกลับไปทำงานต่างประเทศของคนหางานที่เดินทางกลับประเทศไทยเป็นการชั่วคราว (Re-entry)

สถานการณ์ตลาดแรงงานไทยในกลุ่มประเทศตะวันออกกลาง แรงงานไทยเดินทางไปทำงาน จำนวน 8,011 คน คิดเป็นร้อยละ 28.11 เมื่อเปรียบเทียบกับช่วงเดียวกันของปีก่อน พบว่า เพิ่มขึ้น จำนวน 3,655 คน หรือคิดเป็นร้อยละ 83.91 ประเทศที่มีแรงงานไทยไปทำงานมาก ได้แก่ อิสราเอล อิหร่าน และสหรัฐอเมริกาหรับเอมิเรตส์ ส่วนใหญ่เป็นการเดินทางไปทำงานโดยกรมการจัดหางานจัดส่ง

สถานการณ์ตลาดแรงงานไทยในกลุ่มประเทศยุโรป

แรงงานไทยเดินทางไปทำงาน จำนวน 1,157 คน คิดเป็นร้อยละ 4.06 เมื่อเปรียบเทียบกับช่วงเดียวกันของปีก่อน พบว่า เพิ่มขึ้น จำนวน 104 คน หรือคิดเป็นร้อยละ 9.88 ประเทศที่มีแรงงานไทยเดินทางไปทำงานมาก ได้แก่ สวิตเซอร์แลนด์ โปรตุเกส และรัสเซีย ส่วนใหญ่เป็นการเดินทางไปทำงานด้วยตนเอง

สถานการณ์ตลาดแรงงานไทยในกลุ่มประเทศอเมริกา

แรงงานไทยเดินทางไปทำงาน จำนวน 722 คน คิดเป็นร้อยละ 2.53 เมื่อเปรียบเทียบกับช่วงเดียวกันของปีก่อน พบว่า เพิ่มขึ้น จำนวน 36 คน หรือคิดเป็นร้อยละ 5.25 ประเทศที่มีแรงงานไทยไปทำงานมาก ได้แก่ สหรัฐอเมริกา แคนาดา และปานามา ส่วนใหญ่เป็นการเดินทางไปทำงานโดยบริษัทจัดหางานจัดส่ง

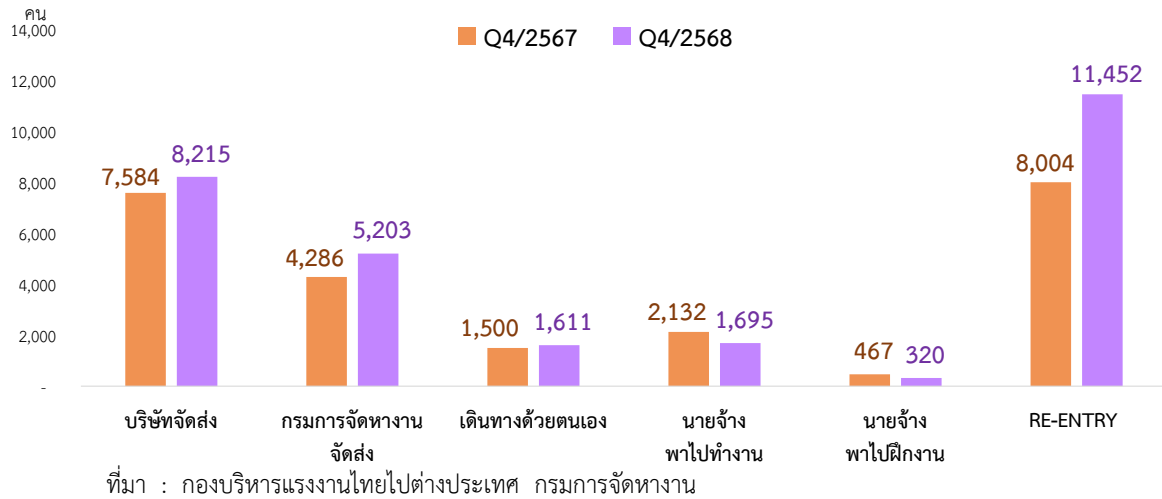
สถานการณ์ตลาดแรงงานไทยในกลุ่มประเทศออสเตรเลียและโอเชียเนีย

แรงงานไทยเดินทางไปทำงาน จำนวน 228 คน คิดเป็นร้อยละ 0.80 เมื่อเปรียบเทียบกับช่วงเดียวกันของปีก่อน พบว่า เพิ่มขึ้น จำนวน 8 คน หรือคิดเป็นร้อยละ 3.64 โดยแรงงานไทยเดินทางไปทำงานในประเทศนิวซีแลนด์ ปาปัว นิวกินี และออสเตรเลีย ส่วนใหญ่เป็นการเดินทางไปทำงานด้วยตนเอง

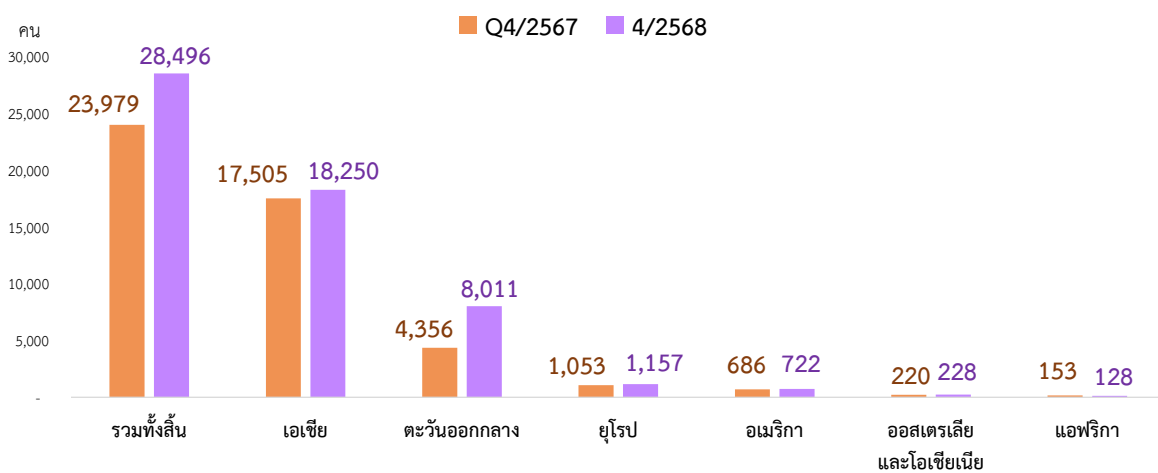
สถานการณ์ตลาดแรงงานไทยในกลุ่มประเทศแอฟริกา

แรงงานไทยเดินทางไปทำงาน จำนวน 128 คน คิดเป็นร้อยละ 0.45 เมื่อเปรียบเทียบกับช่วงเดียวกันของปีก่อน พบว่า ลดลง จำนวน 25 คน หรือคิดเป็นร้อยละ 16.34 ประเทศที่มีแรงงานไทยเดินทางไปทำงานมาก ได้แก่ มาดากัสการ์ แอฟริกากลาง และไนจีเรีย ส่วนใหญ่เป็นการเดินทางไปทำงานโดยนายจ้างพาไปทำงาน

แผนภูมิที่ 24 จำนวนแรงงานไทยที่เดินทางไปทำงานต่างประเทศ จำแนกตามวิธีการเดินทาง

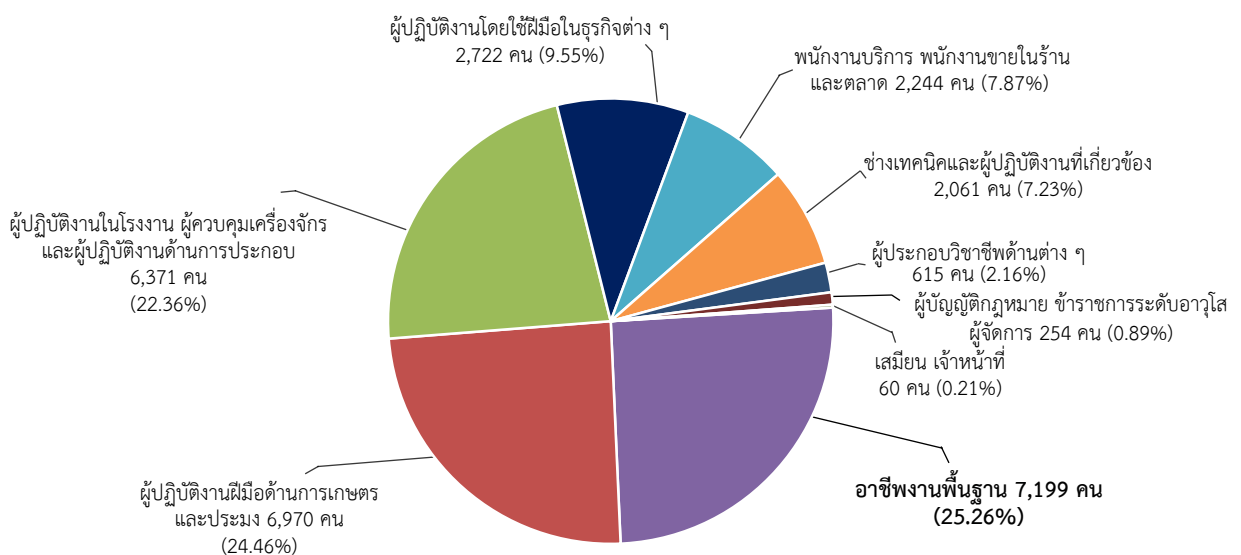


แผนภูมิที่ 25 จำนวนแรงงานไทยที่เดินทางไปทำงานต่างประเทศ จำแนกตามกลุ่มประเทศ



แรงงานไทยที่เดินทางไปทำงานต่างประเทศจำแนกตามประเภทอาชีพ พบว่า แรงงานไทยเดินทางไปทำงานต่างประเทศอยู่ในประเภทอาชีพงานพื้นฐานมากที่สุด ร้อยละ 25.26 รองลงมา คือ ผู้ปฏิบัติงานฝีมือด้านการเกษตรและประมง ร้อยละ 24.46 และผู้ปฏิบัติงานในโรงงาน ผู้ควบคุมเครื่องจักร และผู้ปฏิบัติงานด้านการประกอบ 22.36

แผนภูมิที่ 26 จำนวนและร้อยละของแรงงานไทยที่เดินทางไปทำงานต่างประเทศ จำแนกตามประเภทอาชีพ ไตรมาสที่ 4 ปี 2568



ที่มา : กองบริหารแรงงานไทยไปต่างประเทศ กรมการจัดหางาน

ความต้องการแรงงานไทยในต่างประเทศผ่านประกาศรับสมัครคนหางาน

ความต้องการแรงงานไทยเพื่อไปทำงานในต่างประเทศ ในไตรมาสที่ 4 ปี 2568 มีนายจ้าง/สถานประกอบการแจ้งความต้องการแรงงานไทยเพื่อไปทำงานต่างประเทศผ่านประกาศรับสมัครคนหางานของบริษัทจัดหางานเพื่อไปทำงานต่างประเทศ และกรมการจัดหางานจัดส่ง จำนวน 5,634 คน โดยเป็นความต้องการแรงงานเพศชาย จำนวน 3,416 คน คิดเป็นร้อยละ 60.63 เพศหญิง จำนวน 128 คน คิดเป็นร้อยละ 2.27 และไม่ระบุเพศ จำนวน 2,090 คน คิดเป็นร้อยละ 37.10 ซึ่งอยู่ในกลุ่มประเทศตะวันออกกลาง เอเชีย และยุโรป

กลุ่มประเทศตะวันออกกลาง ต้องการแรงงานไทย จำนวน 4,168 คน คิดเป็นร้อยละ 73.98 เป็นเพศชาย จำนวน 2,165 คน เพศหญิง จำนวน 89 คน และไม่ระบุเพศ จำนวน 1,914 คน ประเทศที่ต้องการแรงงานไทย คือ อิสราเอล สหรัฐอาหรับเอมิเรตส์ และซาอุดีอาระเบีย

กลุ่มประเทศเอเชีย ต้องการแรงงานไทย จำนวน 1,463 คน คิดเป็นร้อยละ 25.97 เป็นเพศชาย จำนวน 1,251 คน เพศหญิง

จำนวน 39 คน และไม่ระบุเพศ จำนวน 173 คน ประเทศที่ต้องการแรงงานไทย ได้แก่ คาซัคสถาน ใต้หวัน และฮ่องกง

กลุ่มประเทศยุโรป ต้องการแรงงานไทย โดยไม่ระบุเพศ จำนวน 3 คน คิดเป็นร้อยละ 0.05 ประเทศที่ต้องการแรงงานไทย คือ โปรตุเกส

ประเภทกิจการที่ต้องการแรงงานไทยไปทำงานมากที่สุด 5 อันดับแรก ได้แก่

1. ธุรกิจก่อสร้าง จำนวน 4,039 คน (ร้อยละ 71.69)
2. ธุรกิจบริการ จำนวน 1,073 คน (ร้อยละ 19.05)
3. การผลิตผลิตภัณฑ์โลหะ จำนวน 267 คน (ร้อยละ 4.74)
4. ธุรกิจการขนส่งทางอากาศระหว่างประเทศ จำนวน 100 คน (ร้อยละ 1.77)
5. ธุรกิจอู่ซ่อมรถยนต์/ธุรกิจยานยนต์ จำนวน 43 คน (ร้อยละ 0.76)

ตำแหน่งงานที่ต้องการแรงงานไทยมากที่สุด 5 อันดับแรก

ตลาดแรงงานไทยในต่างประเทศ ต้องการแรงงานไทยไปทำงานในตำแหน่งคนงานก่อสร้างมากที่สุด จำนวน 850 คน คิดเป็นร้อยละ 15.09 ของความต้องการแรงงานทั้งหมด รองลงมา คือ ช่างไม้ จำนวน 575 คน คิดเป็นร้อยละ 10.21 และช่างปุกระเบื้อง จำนวน 506 คน คิดเป็นร้อยละ 8.98

ตารางที่ 7 ตำแหน่งงานที่ต้องการแรงงานไทย 5 อันดับแรก

1. คนงานก่อสร้าง จำนวน 850 คน

ลำดับ	ประเทศ	จำนวน (คน)	ร้อยละ
1.	อิสราเอล	678	79.76
2.	ใต้หวัน	172	20.24

2. ช่างไม้ จำนวน 575 คน

ลำดับ	ประเทศ	จำนวน (คน)	ร้อยละ
1.	อิสราเอล	575	100

3. ช่างปุกระเบื้อง จำนวน 506 คน

ลำดับ	ประเทศ	จำนวน (คน)	ร้อยละ
1.	อิสราเอล	506	100

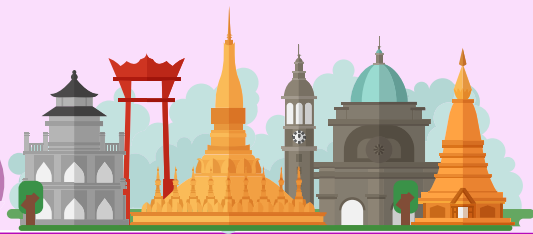
4. ช่างปูน จำนวน 506 คน

ลำดับ	ประเทศ	จำนวน (คน)	ร้อยละ
1.	อิสราเอล	506	100

5. พนักงานผลิต จำนวน 440 คน

ลำดับ	ประเทศ	จำนวน (คน)	ร้อยละ
1.	ใต้หวัน	220	50.00
2.	อิสราเอล	157	35.68
3.	สิงคโปร์	60	13.64
4.	สหรัฐอเมริกา	3	0.68

ที่มา : กองบริหารแรงงานไทยไปต่างประเทศ กรมการจัดหางาน รวบรวมและประมวลผลโดยกองบริหารข้อมูลตลาดแรงงาน

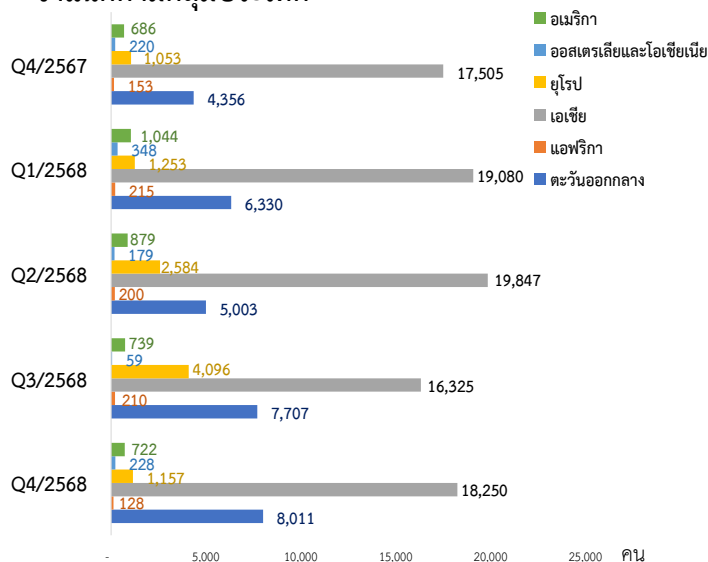


การเคลื่อนย้ายแรงงานไทย และแรงงานอาเซียน

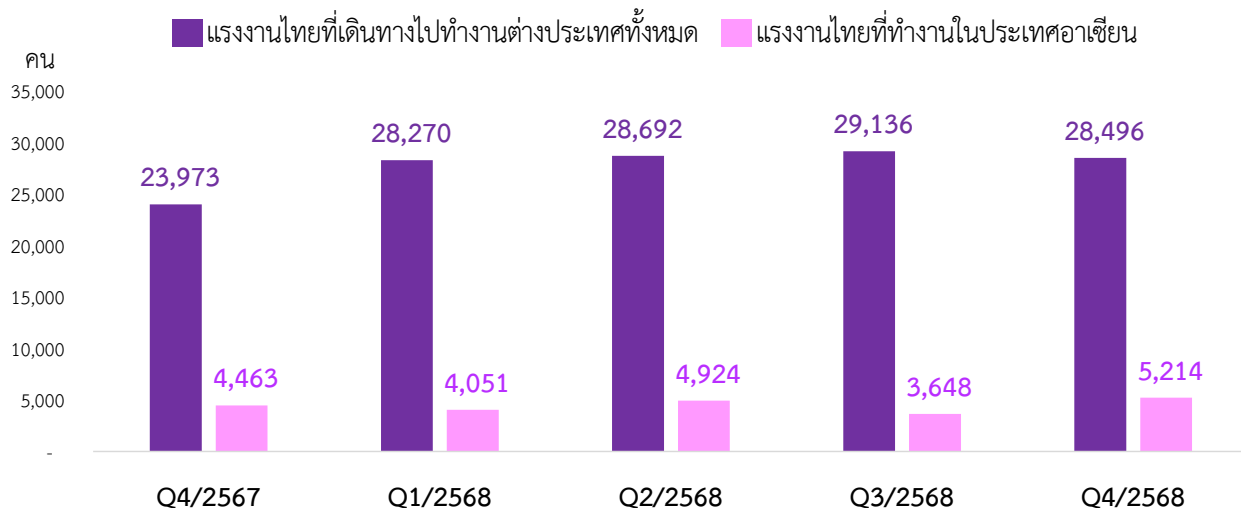
การไปทำงานต่างประเทศของแรงงานไทย

การเดินทางไปทำงานต่างประเทศหากพิจารณาในประเทศไทย สมาชิกอาเซียนแล้ว พบว่า ไตรมาสที่ 4 ของปี 2568 แรงงานไทย เดินทางไปทำงานในประเทศสมาชิกอาเซียน จำนวน 5,214 คน หรือคิดเป็นร้อยละ 18.30 ของแรงงานไทยที่เดินทางไปทำงานต่างประเทศทั้งหมด โดยเพิ่มขึ้นจากไตรมาสเดียวกันของปีก่อน จำนวน 751 คน หรือคิดเป็นร้อยละ 16.83 โดยประเทศสมาชิกอาเซียนที่แรงงานไทยเดินทางไปทำงานมากที่สุด คือ ประเทศมาเลเซีย จำนวน 2,770 คน คิดเป็นร้อยละ 53.13 รองลงมา คือ ลาว จำนวน 1,259 คน คิดเป็นร้อยละ 24.15 และสิงคโปร์ จำนวน 662 คน คิดเป็นร้อยละ 12.70

แผนภูมิที่ 27 จำนวนแรงงานไทยที่เดินทางไปทำงานต่างประเทศ จำแนกตามกลุ่มประเทศ

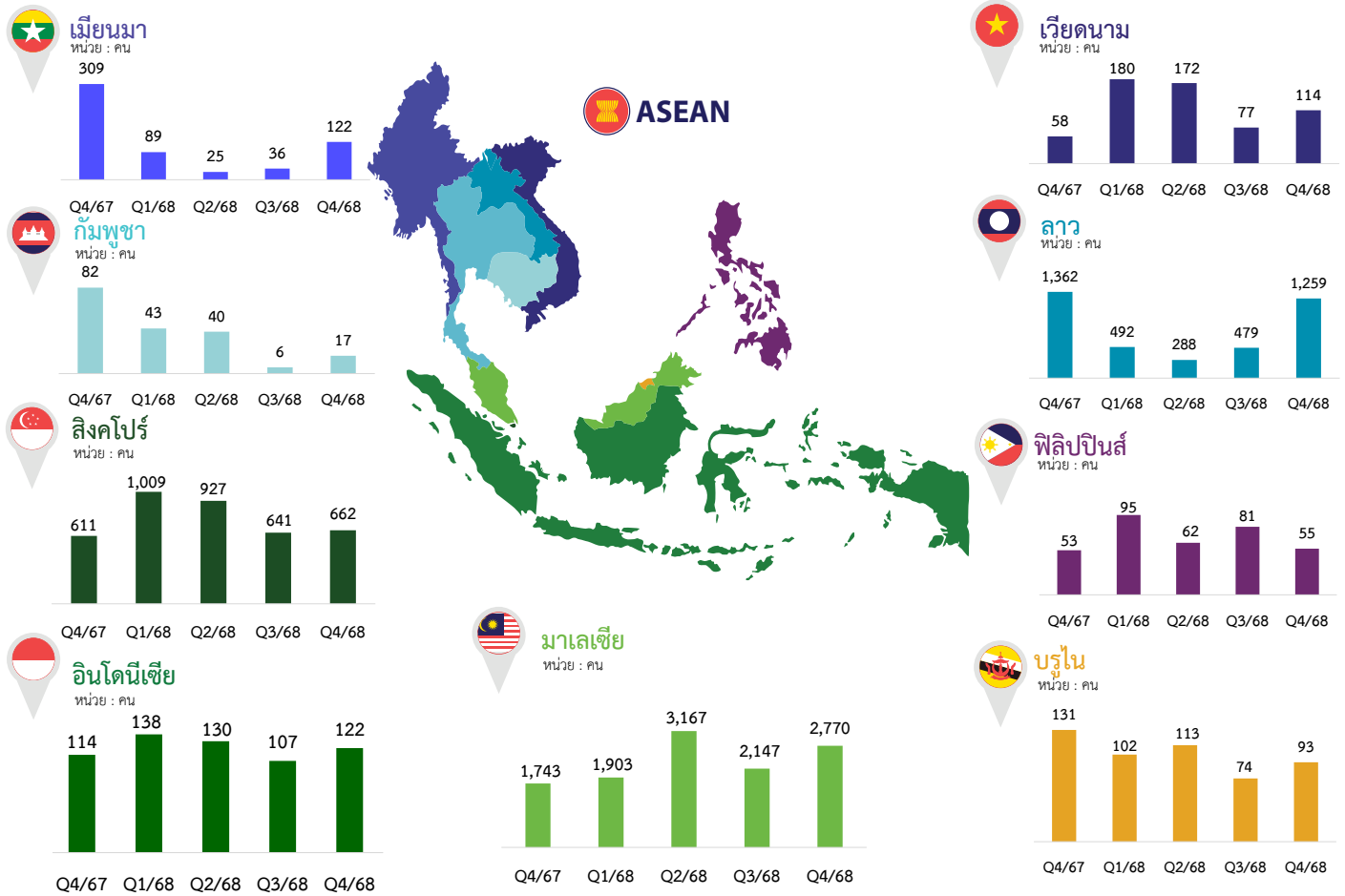


แผนภูมิที่ 28 เปรียบเทียบจำนวนแรงงานไทยที่เดินทางไปทำงานต่างประเทศทั้งหมดกับแรงงานไทยที่ทำงานในประเทศอาเซียน



จากสถิติที่ผ่านมาแรงงานไทยนิยมเดินทางไปทำงานในประเทศแถบเอเชียที่อยู่นอกกลุ่มอาเซียนมากกว่า เนื่องจากค่าตอบแทนที่สูงกว่าค่าจ้างในประเทศ และประเทศในกลุ่มอาเซียนที่มีอัตราค่าจ้างสูงนั้นมีไม่กี่ประเทศ หากจะพิจารณาถึงแนวโน้มการเดินทางไปทำงานต่างประเทศ ตลาดแรงงานอาเซียนยังคงไม่ใช่จุดหมายหลักของแรงงานไทย เนื่องจากสภาวะปัจจุบันตลาดแรงงานไทยกำลังประสบปัญหาการขาดแคลนแรงงานและมีแนวโน้มมากขึ้น การเดินทางไปทำงานต่างประเทศจึงเกิดขึ้นได้ยาก

แผนภูมิที่ 29 จำนวนแรงงานไทยที่เดินทางไปทำงานในประเทศอาเซียนรายไตรมาสที่ 4 ปี 2567 ถึง ไตรมาสที่ 4 ปี 2568

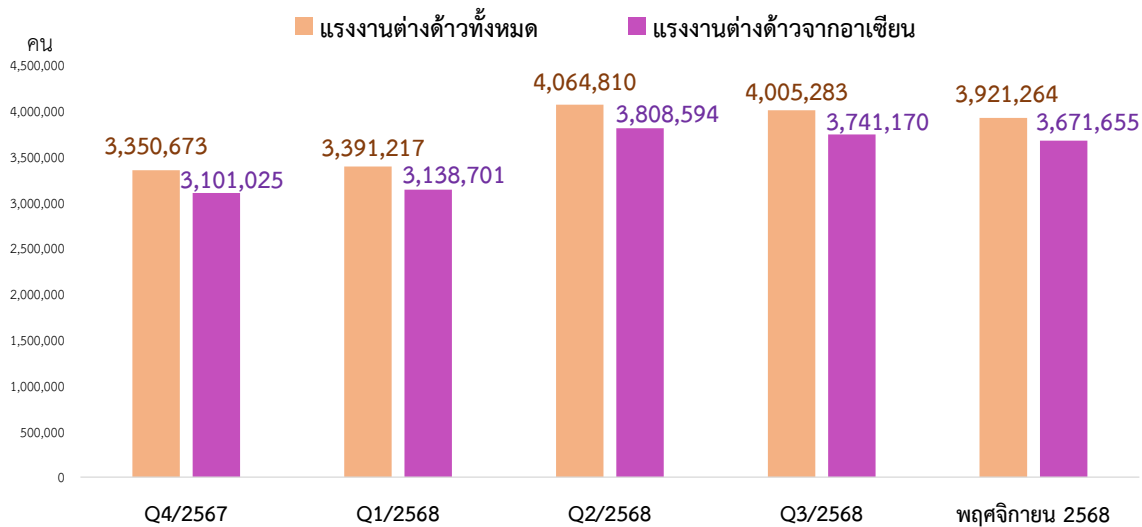


การทำงานของแรงงานอาเซียนในประเทศไทย

คนต่างด้าวที่เข้ามาทำงานในประเทศไทย ณ เดือนพฤศจิกายน 2568 มีจำนวนทั้งสิ้น 3,921,264 คน เมื่อพิจารณาจากแรงงานอาเซียนที่ทำงานในประเทศไทย พบว่า มีจำนวน 3,671,655 คน คิดเป็นร้อยละ 93.63

ของแรงงานที่เข้ามาทำงานในประเทศไทย โดยแรงงานที่เข้ามาทำงานส่วนใหญ่เป็นแรงงานจากประเทศในอาเซียน โดยเฉพาะประเทศเพื่อนบ้าน คือ เมียนมา กัมพูชา และลาว

แผนภูมิที่ 30 จำนวนคนต่างด้าวที่ทำงานในประเทศไทย



ที่มา : สำนักบริหารแรงงานต่างด้าว กรมการจัดหางาน



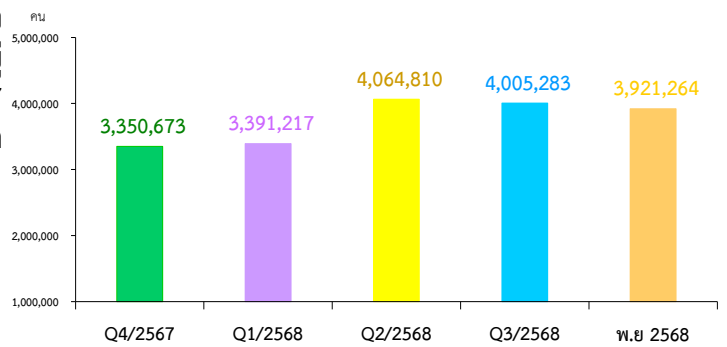
การทำงานของคนต่างด้าว

- คนต่างด้าวทำงานในภาคกลางและกรุงเทพมหานครมากที่สุด
- คนต่างด้าวทำงานด้านช่างเทคนิคและช่างฝีมือเพิ่มขึ้นต่อเนื่อง

คนต่างด้าวทำงานอยู่ในประเทศไทย ณ เดือนพฤศจิกายน 2568 มีจำนวนทั้งสิ้น 3,921,264 คน เมื่อพิจารณาคนต่างด้าวที่ทำงานในประเทศไทยจำแนกตามภาค โดยไม่รวมจำนวนที่อยู่ระหว่างการดำเนินการตามมติคณะรัฐมนตรี 24 กันยายน 2567 และ 4 กุมภาพันธ์ 2568 จำนวน 1,829,377 คน และใบอนุญาตทำงานคงเหลือสัญญาดีมีเยนมา 2 คน สามารถจำแนกได้ดังนี้

1. ภาคกลาง 606,134 คน
2. กรุงเทพมหานคร 533,553 คน
3. ปริมณฑล 502,753 คน
4. ภาคใต้ 201,247 คน
5. ภาคเหนือ 183,252 คน
6. ภาคตะวันออกเฉียงเหนือ 64,946 คน

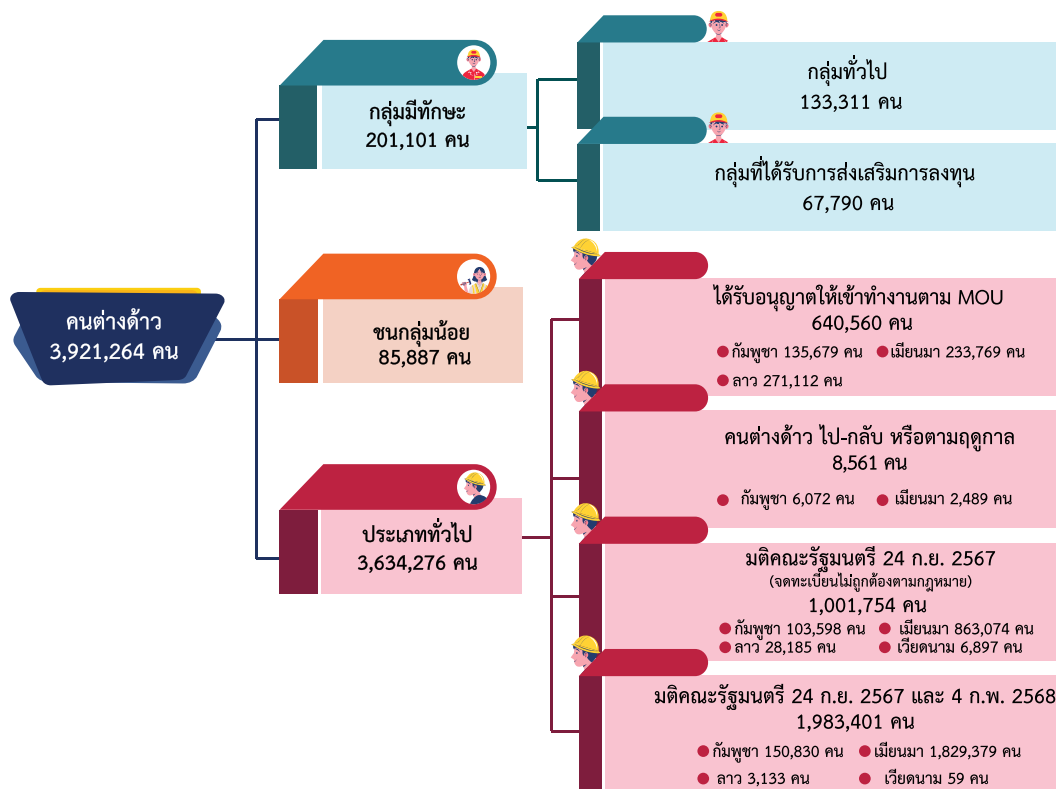
แผนภูมิที่ 31 จำนวนคนต่างด้าวในประเทศไทย



ที่มา : สำนักบริหารแรงงานต่างด้าว กรมการจัดหางาน

สำหรับคนต่างด้าวที่ได้รับอนุญาตทำงานในประเทศไทย ตามพระราชกำหนดการบริหารจัดการการทำงานของคนต่างด้าว พ.ศ. 2560 ซึ่งแก้ไขเพิ่มเติมโดยพระราชกำหนดการบริหารจัดการการทำงานของคนต่างด้าว (ฉบับที่ 2) พ.ศ. 2561 มีการจำแนกเป็นกลุ่มต่าง ๆ ดังนี้

แผนภาพที่ 4 จำนวนคนต่างด้าวที่ได้รับอนุญาตทำงานคงเหลือทั่วประเทศ



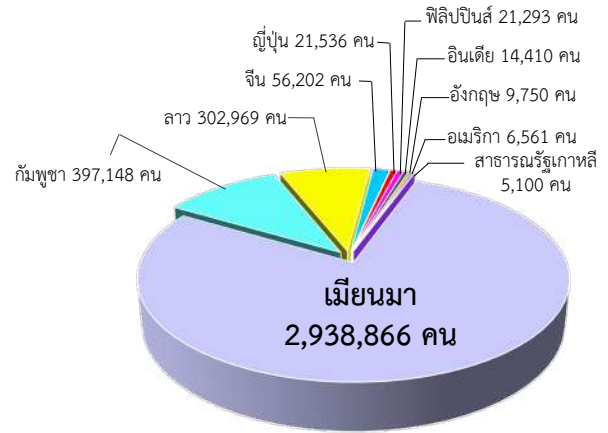
ที่มา : สำนักบริหารแรงงานต่างด้าว กรมการจัดหางาน

หมายเหตุ : 1. มติคณะรัฐมนตรี 24 กันยายน 2567 เปิดจดทะเบียนแรงงานต่างด้าว 4 สัญชาติที่ทำงานและอยู่ในประเทศไทย โดยไม่ถูกกฎหมาย (ใบอนุญาตทำงานคงเหลือ จำนวน 154,024 คน อยู่ระหว่างการดำเนินการ (สัญญาดีมีเยนมา) 1,829,377 คน)
2. มติคณะรัฐมนตรี 4 กุมภาพันธ์ 2568 ขยายระยะเวลาต่ออายุใบอนุญาตทำงาน แรงงานต่างด้าว 4 สัญชาติ

ตารางที่ 8 ประเภทอาชีพและประเภทกิจการที่คนต่างด้าวทำงานมากที่สุด 5 ลำดับแรก

คนต่างด้าวระดับฝีมือชำนาญการ	คนต่างด้าว 4 สัญชาติ
1. ผู้จัดการบริษัท/เจ้าหน้าที่บริหารของหน่วยงานเอกชน	1. กิจการการผลิต (505,904 คน)
2. ผู้ประกอบอาชีพด้านการสอน	2. กิจการรับเหมาก่อสร้าง (444,733 คน)
3. ผู้ปฏิบัติงานเทคนิคที่เกี่ยวข้องกับวิทยาศาสตร์กายภาพและวิศวกรรมศาสตร์	3. กิจการค้าส่ง ค้าปลีก แผงลอย (342,564 คน)
4. ผู้ประกอบวิชาชีพด้านอื่น ๆ	4. กิจการการให้บริการต่าง ๆ (210,685 คน)
5. ผู้ประกอบวิชาชีพด้านฟิสิกส์ คณิตศาสตร์ และวิศวกรรมศาสตร์	5. กิจการเกษตรและปศุสัตว์ (187,225 คน)
สัญชาติที่เข้ามาทำงานมากที่สุด : จีน ญี่ปุ่น ฟิลิปปินส์ อินเดีย และอังกฤษ	สัญชาติที่เข้ามาทำงานมากที่สุด : เมียนมา กัมพูชา ลาว และเวียดนาม

แผนภูมิที่ 32 จำนวนคนต่างด้าวคงเหลือ จำแนกตามสัญชาติที่ได้รับอนุญาตทำงานมากที่สุด 10 สัญชาติ

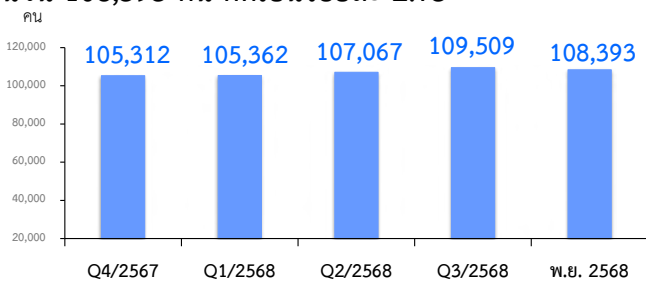


ที่มา : สำนักบริหารแรงงานต่างด้าว กรมการจัดหางาน

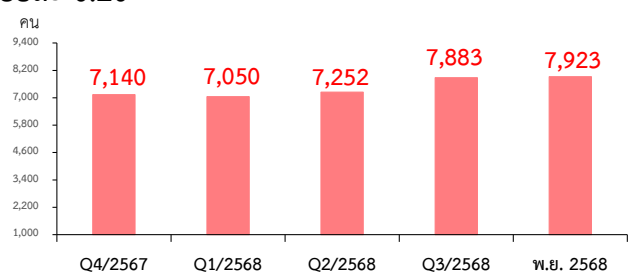
อาชีพของคนต่างด้าว

อาชีพที่คนต่างด้าวเข้ามาทำงานจำแนกตามมาตรฐานอาชีพ มีจำนวน 3,934,812 คน (คนต่างด้าวประเภทฝีมือชำนาญการตามมาตรา 59 ประเภททั่วไป มาตรา 62 ประเภทส่งเสริมการลงทุน และมาตรา 63/1 ชนกลุ่มน้อย ซึ่งทำงานระดับฝีมือชำนาญการ 1 คน สามารถทำงานได้หลายตำแหน่ง) มีรายละเอียด ดังนี้

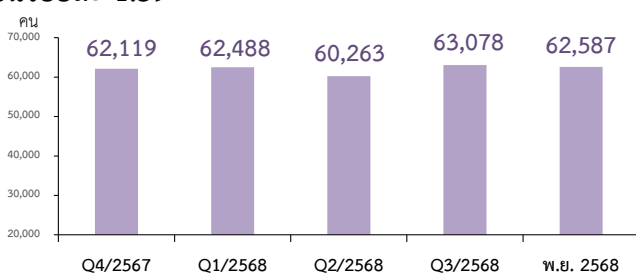
1) ผู้บัญญัติกฎหมาย ข้าราชการระดับอาวุโส ผู้จัดการ มีจำนวน 108,393 คน คิดเป็นร้อยละ 2.75



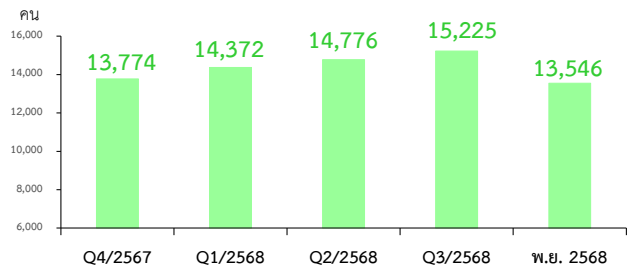
4) เสมียน เจ้าหน้าที่ มีจำนวน 7,923 คน คิดเป็นร้อยละ 0.20



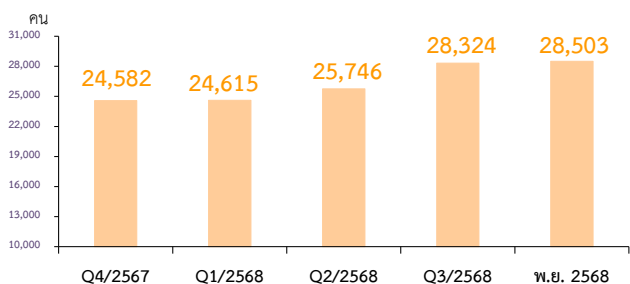
2) ผู้ประกอบวิชาชีพด้านต่าง ๆ มีจำนวน 62,587 คน คิดเป็นร้อยละ 1.59



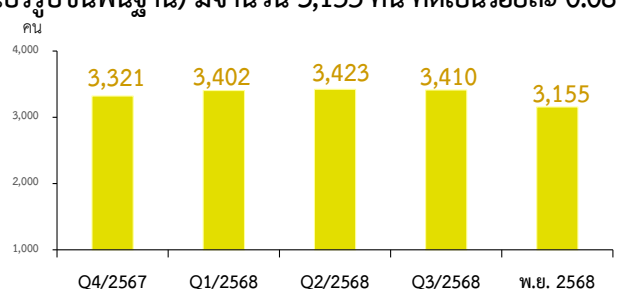
5) พนักงานบริการ พนักงานขายในร้านค้าและตลาด มีจำนวน 13,546 คน คิดเป็นร้อยละ 0.34



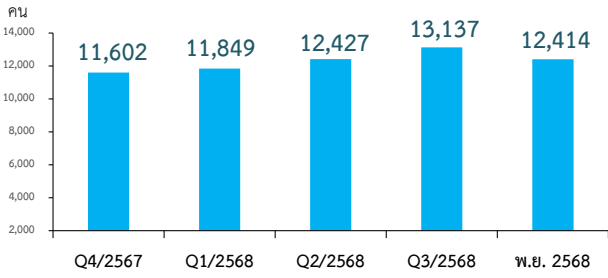
3) ช่างเทคนิคและผู้ปฏิบัติงานที่เกี่ยวข้อง มีจำนวน 28,503 คน คิดเป็นร้อยละ 0.72



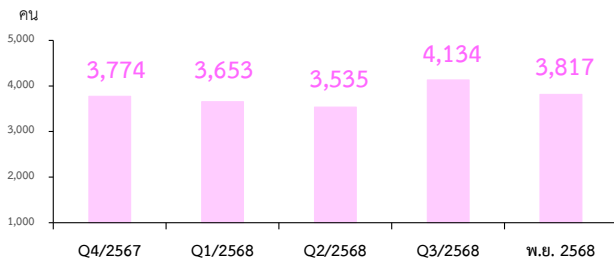
6) ผู้ปฏิบัติงานฝีมือด้านการเกษตรและประมง (แปรรูปขั้นพื้นฐาน) มีจำนวน 3,155 คน คิดเป็นร้อยละ 0.08



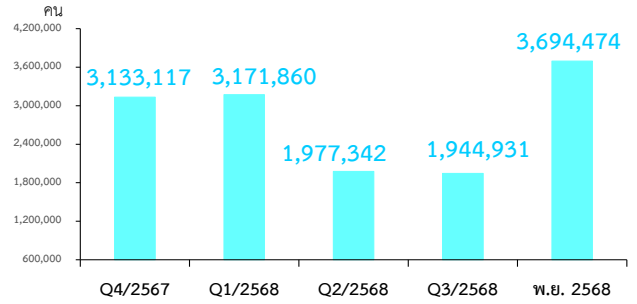
7) ผู้ปฏิบัติงานโดยใช้ฝีมือในธุรกิจต่าง ๆ มีจำนวน 12,414 คน คิดเป็นร้อยละ 0.32



8) ผู้ปฏิบัติงานในโรงงาน ผู้ควบคุมเครื่องจักรและผู้ปฏิบัติงานด้านการประกอบ มีจำนวน 3,817 คน คิดเป็นร้อยละ 0.10



9) อาชีพงานพื้นฐาน มีจำนวน 3,694,474 คน คิดเป็นร้อยละ 93.89

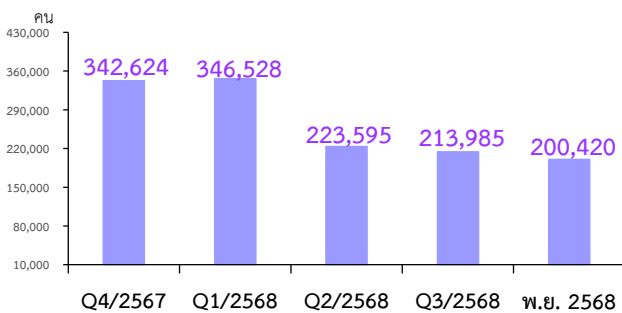


เมื่อพิจารณาหมวดอาชีพที่มีการจ้างคนต่างด้าวพบว่า หมวดอาชีพช่างเทคนิคและผู้ปฏิบัติงานที่เกี่ยวข้อง มีการจ้างงานเพิ่มขึ้นเนื่องจากนายจ้าง/สถานประกอบการต้องการแรงงานต่างด้าวที่สามารถปรับใช้เทคโนโลยีได้ เช่นเดียวกับหมวดอาชีพผู้ปฏิบัติงานโดยใช้ฝีมือในธุรกิจต่าง ๆ สะท้อนให้เห็นว่านายจ้าง/สถานประกอบการต้องการแรงงานต่างด้าวประเภทช่างฝีมือเพิ่มขึ้น สอดคล้องกับดัชนีการลงทุนภาคเอกชนที่ปรับเพิ่มขึ้นในหมวดการจำหน่ายเครื่องจักรและอุปกรณ์ในประเทศ และการนำเข้าเครื่องจักรและอุปกรณ์ (ธนาคารแห่งประเทศไทย, 2568) ซึ่งอาจส่งผลให้นายจ้าง/สถานประกอบการต้องการแรงงานด้านการควบคุมเครื่องจักรและการดูแล/บำรุงรักษาเครื่องจักร

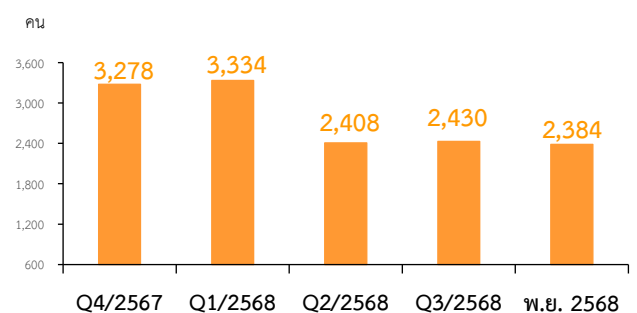
อุตสาหกรรมที่มีการจ้างงานคนต่างด้าว

อุตสาหกรรมที่มีการจ้างคนต่างด้าวเข้ามาทำงาน จำแนกตามหมวดมาตรฐานอุตสาหกรรม มีจำนวน 2,105,433 คน โดยไม่รวมจำนวนคนต่างด้าวที่อยู่ระหว่างดำเนินการตามมติคณะรัฐมนตรี 24 กันยายน 2567 และ 4 กุมภาพันธ์ 2568 จำนวน 1,829,377 คน และใบอนุญาตทำงานคงเหลือสัญชาติเมียนมา 2 คน มีรายละเอียดดังนี้

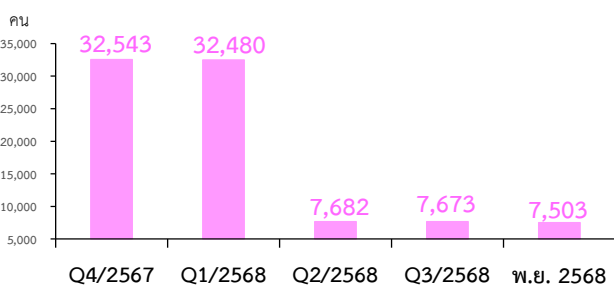
1) เกษตรกรรม การล่าสัตว์และการป่าไม้ มีจำนวน 200,420 คน คิดเป็นร้อยละ 9.52



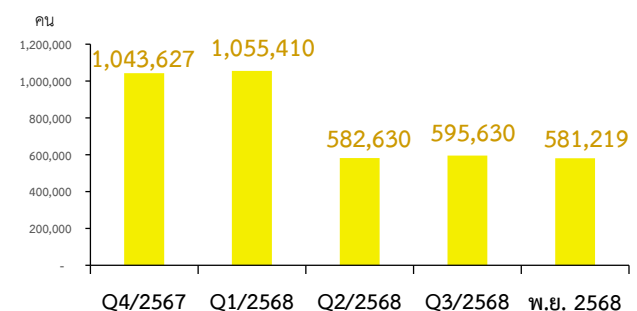
3) การทำเหมืองแร่และเหมืองหิน มีจำนวน 2,384 คน คิดเป็นร้อยละ 0.11



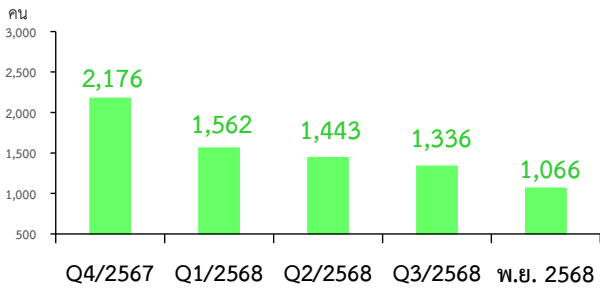
2) การประมง มีจำนวน 7,503 คน คิดเป็นร้อยละ 0.36



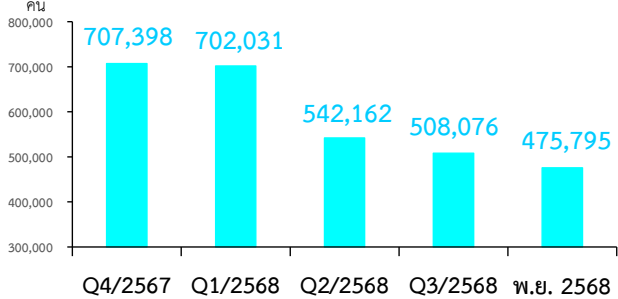
4) การผลิต มีจำนวน 581,219 คน คิดเป็นร้อยละ 27.61



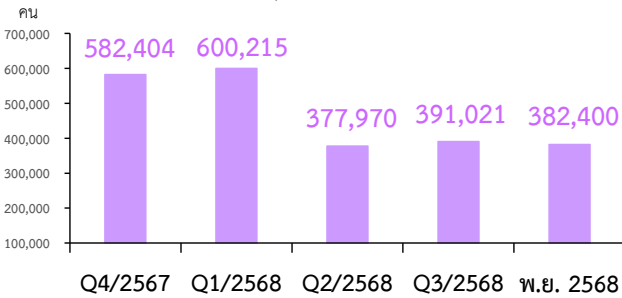
5) การไฟฟ้า ก๊าซและการประปา มีจำนวน 1,066 คน คิดเป็นร้อยละ 0.05



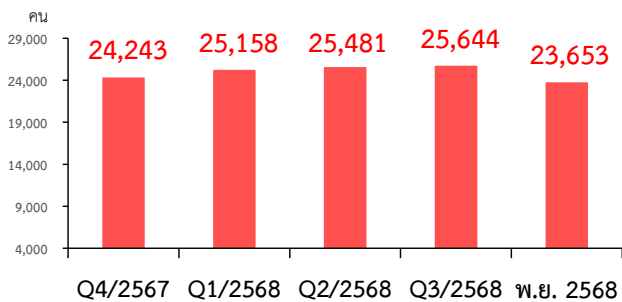
6) การก่อสร้าง มีจำนวน 475,795 คน คิดเป็นร้อยละ 22.60



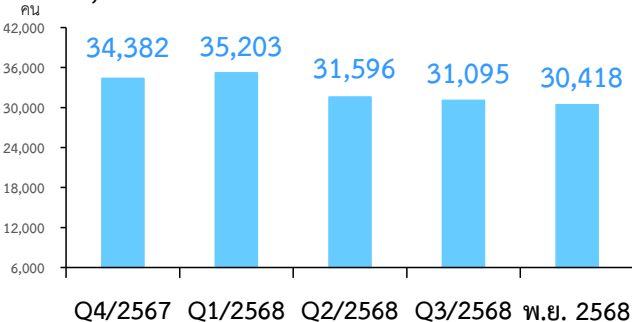
7) การขายส่ง การขายปลีก การซ่อมแซมยานยนต์ จักรยานยนต์ มีจำนวน 382,400 คน คิดเป็นร้อยละ 18.16



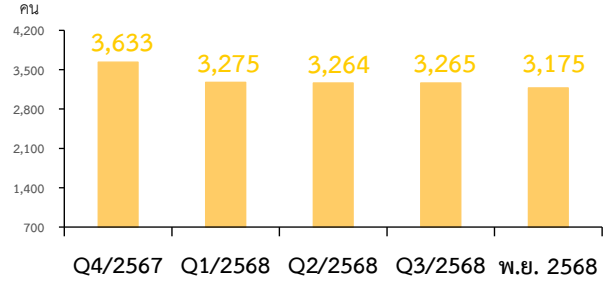
8) โรงแรมและภัตตาคาร มีจำนวน 23,653 คน คิดเป็นร้อยละ 1.12



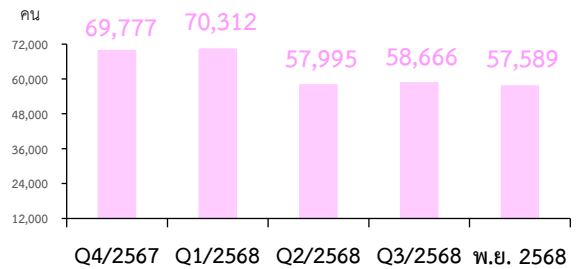
9) การขนส่ง สถานที่เก็บสินค้า และการคมนาคม มีจำนวน 30,418 คน คิดเป็นร้อยละ 1.44



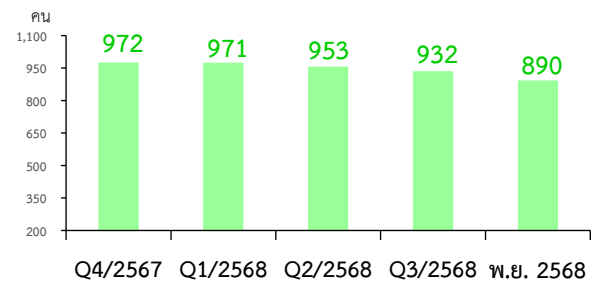
10) ตัวกลางทางการเงิน มีจำนวน 3,175 คน คิดเป็นร้อยละ 0.15



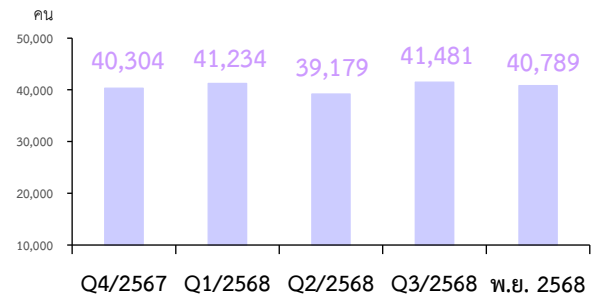
11) บริการด้านอสังหาริมทรัพย์ การให้เช่าและบริการทางธุรกิจ มีจำนวน 57,589 คน คิดเป็นร้อยละ 2.74



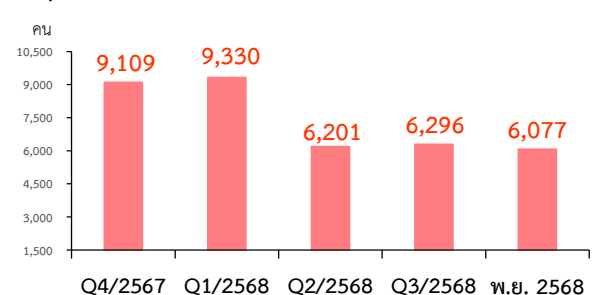
12) บริหารราชการและป้องกันประเทศ รวมทั้งการประกันสังคมภาคบังคับ มีจำนวน 890 คน คิดเป็นร้อยละ 0.04



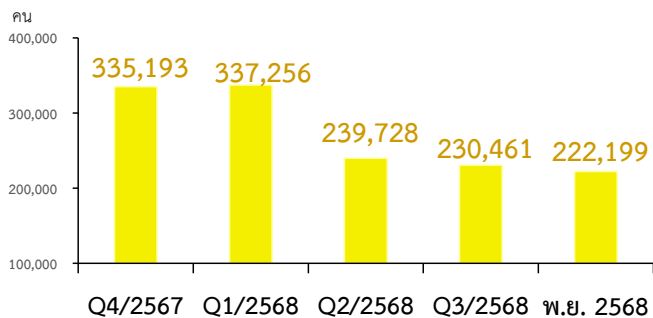
13) การศึกษา มีจำนวน 40,789 คน คิดเป็นร้อยละ 1.94



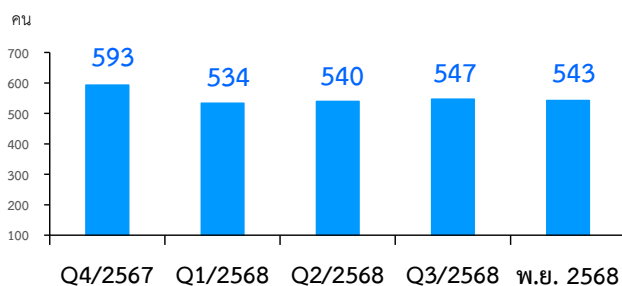
14) การบริการด้านสุขภาพและงานสังคมสงเคราะห์ มีจำนวน 6,077 คน คิดเป็นร้อยละ 0.29



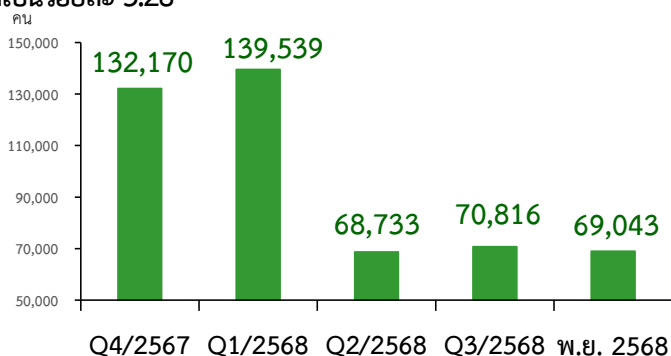
15) บริการชุมชน สังคมและบริการส่วนบุคคลอื่น ๆ
มีจำนวน 222,199 คน คิดเป็น 10.55



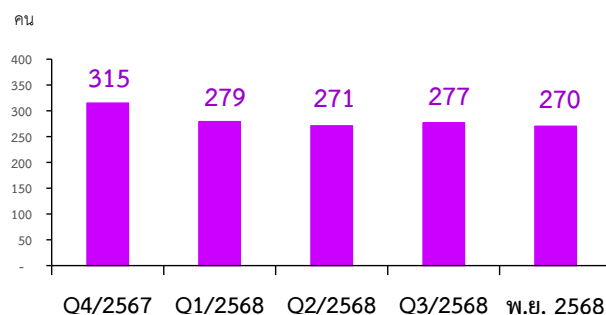
17) องค์การระหว่างประเทศและองค์กรต่างประเทศ
อื่น ๆ และสมาชิก มีจำนวน 543 คน คิดเป็นร้อยละ 0.03



16) ลูกจ้างในครัวเรือนส่วนบุคคล มีจำนวน 69,043 คน
คิดเป็นร้อยละ 3.28



18) กิจการอื่น ๆ มีจำนวน 270 คน คิดเป็นร้อยละ 0.01



คนต่างด้าวได้รับอนุญาตทำงานใหม่

คนต่างด้าวได้รับอนุญาตทำงานใหม่ในช่วงตุลาคม-พฤศจิกายน 2568 มีจำนวนทั้งสิ้น 59,828 คน โดยเข้ามาทำงานกิจกรรมนันทนาการ วัฒนธรรม และการกีฬา โดยจำแนกตามประเภทการอนุญาต ดังนี้

ประเภททั่วไป ได้รับอนุญาตทำงาน 9,490 คน เป็นชาวจีนมากที่สุด 2,865 คน รองลงมา คือ ญี่ปุ่น ฟิลิปปินส์ อินเดีย และเกาหลีใต้ โดยเข้ามาทำงานด้านกิจกรรมนันทนาการ วัฒนธรรม และการกีฬา ส่วนใหญ่อยู่ในระดับผู้จัดการบริษัท เจ้าหน้าที่บริหารของหน่วยงานเอกชน เป็นต้น

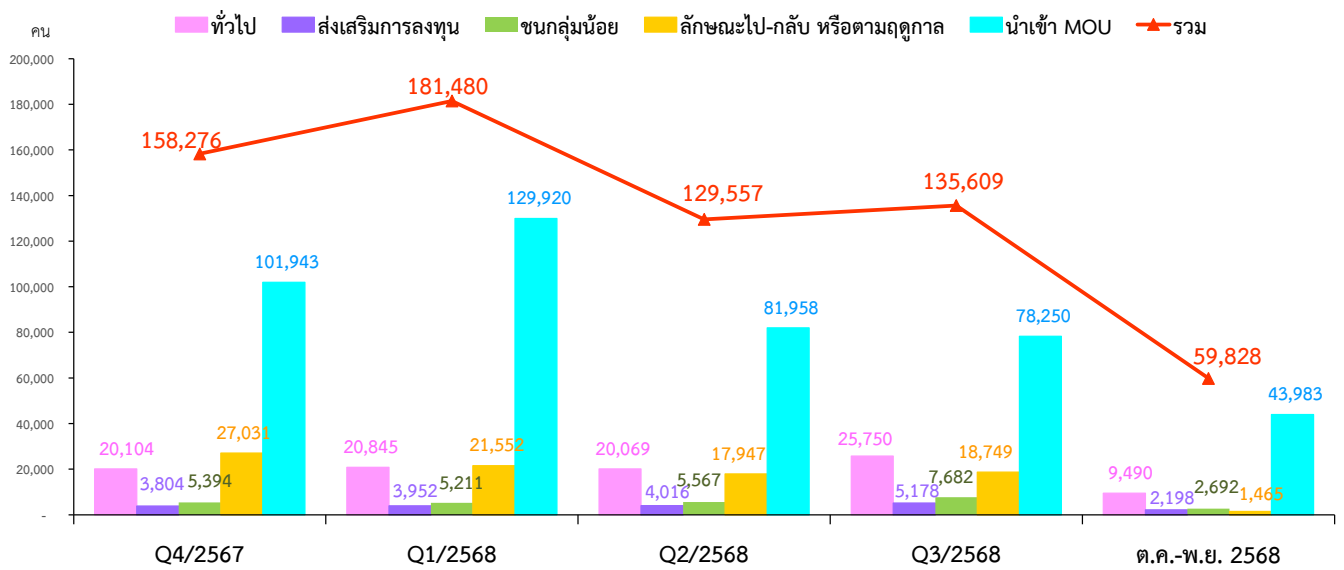
ประเภทส่งเสริมการลงทุน ได้รับอนุญาตทำงาน 2,198 คน ส่วนใหญ่เป็นชาวเอเชียซึ่งเป็นสัญชาติจีน ญี่ปุ่น อินเดีย และจีนไต้หวัน โดยเข้ามาทำงานในอุตสาหกรรมการผลิตเฟอร์นิเจอร์มากที่สุด ประเภทอาชีพที่เข้ามาทำงานจะเป็นแรงงานที่ใช้ทักษะฝีมือสูง คือ ช่างเทคนิคและผู้ปฏิบัติงานที่เกี่ยวข้อง

ประเภทชนกลุ่มน้อย ได้รับอนุญาตทำงาน 2,692 คน เป็นสัญชาติบุคคลที่ไม่มีสถานะทางทะเบียนมากที่สุด รองลงมา คือ ไทยใหญ่ เมียนมา และกะเหรี่ยง ประเภทอุตสาหกรรมที่เข้ามาทำงาน ได้แก่ การก่อสร้าง และการขายส่ง ขายปลีก การซ่อมแซมยานยนต์ ประเภทอาชีพที่เข้ามาทำงานเป็นงานที่ไม่ใช้ทักษะฝีมือ คือ อาชีพงานพื้นฐาน ซึ่งจะเป็นแรงงานเหมืองแร่ ก่อสร้าง การผลิตและการขนส่งมากที่สุด

ประเภทเข้ามาทำงานในลักษณะไป-กลับ หรือ ตามฤดูกาล ได้รับอนุญาตทำงาน 1,465 คน เป็นสัญชาติกัมพูชา และเมียนมา โดยเข้ามาทำงานในอุตสาหกรรมการผลิตมากที่สุด

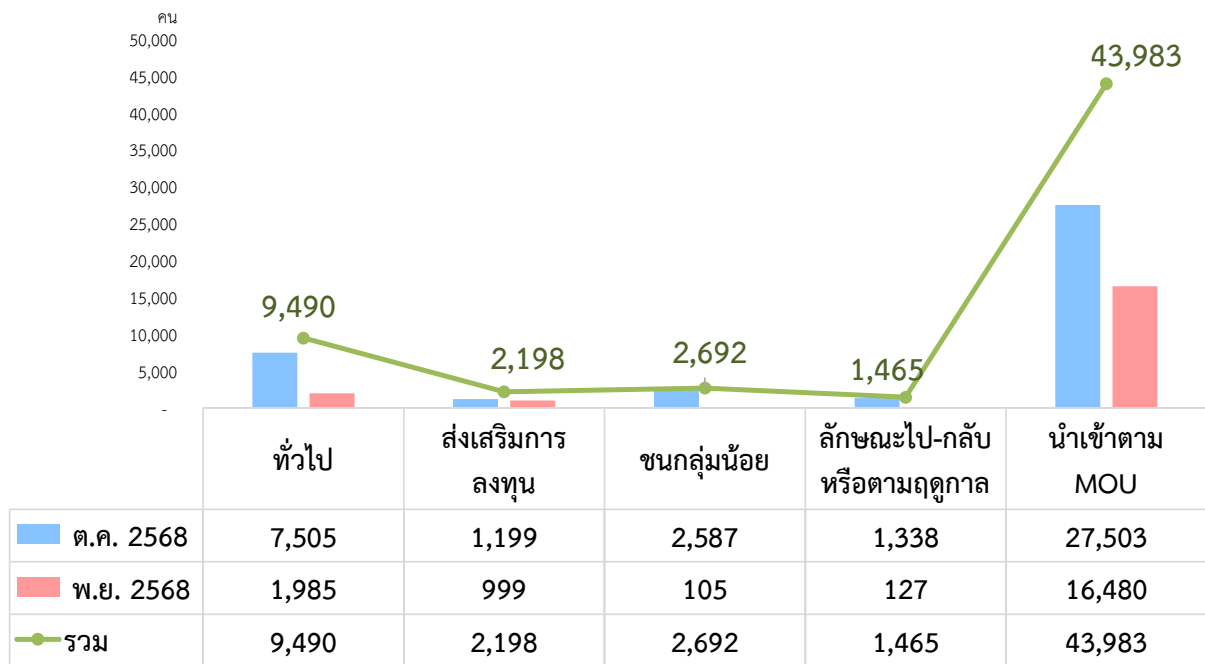
ประเภทนำเข้าตาม MOU ได้รับอนุญาตทำงาน 43,983 คน เป็นสัญชาติลาว เมียนมา และกัมพูชา โดยเข้ามาทำงานในอุตสาหกรรมการผลิตมากที่สุด

แผนภูมิที่ 35 จำนวนคนต่างด้าวได้รับอนุญาตทำงานใหม่



ที่มา : สำนักบริหารแรงงานต่างด้าว กรมการจัดหางาน

แผนภูมิที่ 36 จำนวนคนต่างด้าวได้รับอนุญาตทำงานใหม่จำแนกตามประเภทการอนุญาตเดือนตุลาคม-พฤศจิกายน 2568



ที่มา : สำนักบริหารแรงงานต่างด้าว กรมการจัดหางาน

Thai labor market's structural paradox:

ปัญหาเชิงโครงสร้างตลาดแรงงานไทยภายใต้ว่างงานต่ำ

ณัฐพงศ์ ตันติจิรานนท์ (นักเศรษฐศาสตร์)
ศูนย์วิจัยเศรษฐกิจและธุรกิจ ธนาคารไทยพาณิชย์ (SCB EIC)

แม้อัตราการว่างงานไทยปรับลดลง แต่จำนวน “คนที่ยืนนอกลำดับแรงงาน” กลับเพิ่มขึ้นต่อเนื่องจาก 29.6 ล้านคนในปี 2563 เป็น 30.2 ล้านคนในปี 2568

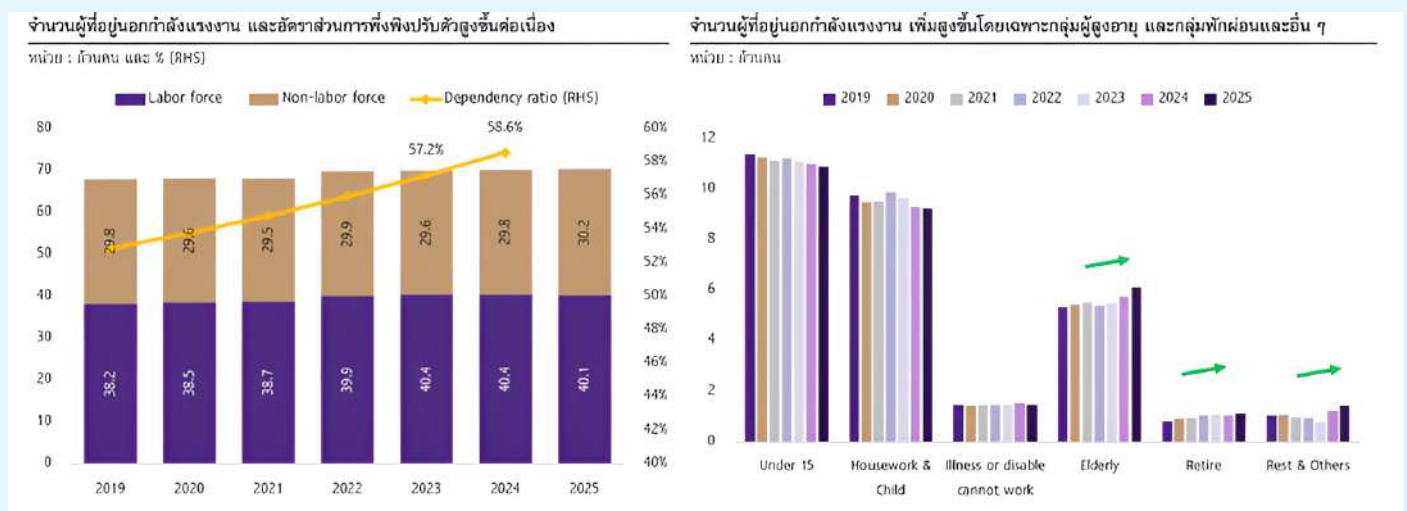
อัตราว่างงานต่ำลง เพราะแรงงาน “หาย” ไม่ใช่เพราะ “มีงานทำ”

นับตั้งแต่วิกฤต COVID-19 ผ่านไป อัตราการว่างงานของไทยปรับลดลงต่อเนื่องมาอยู่ที่ ร้อยละ 0.81 ณ สิ้นปี 2568 ต่ำสุดในรอบ 11 ปี ตัวเลขนี้หากมองแค่ผิวเผินอาจสะท้อนความแข็งแกร่งของเศรษฐกิจและตลาดแรงงานไทย แต่ในความเป็นจริงเศรษฐกิจไทยขยายตัวต่ำลงมาก และรายได้ครัวเรือนไทยเฉลี่ยลดลงในช่วง 6 เดือนแรกของปี 2568 (ข้อมูลจากการสำรวจภาวะเศรษฐกิจและสังคมของครัวเรือน สำนักงานสถิติแห่งชาติ) จึงเกิดคำถามว่าตัวเลขการว่างงานไทยต่ำลงกำลังบอกเรา ตลาดแรงงานไทยแข็งแกร่งขึ้นจริงหรือไม่ หรือกำลังมีปัญหาเชิงโครงสร้างใดซ่อนอยู่

ตลาดแรงงานไทยกำลังเผชิญความเปราะบางเชิงโครงสร้างอย่างน้อย 3 มิติสำคัญ คือ (1) กำลังแรงงานหายไปจากระบบเศรษฐกิจ (2) ความท้าทายในการหางานของแรงงานจบใหม่ และ (3) ปัจจัยภายนอกประเทศจะยิ่งซ้ำเติมการจ้างงานและรายได้คนไทยในระยะต่อไป สัญญาณเหล่านี้ไม่ใช่แค่ความท้าทายของตลาดแรงงานในระยะสั้น แต่เป็นสัญญาณสะท้อนความเปราะบางเชิงโครงสร้างที่อาจกระทบเสถียรภาพเศรษฐกิจไทยในระยะยาวได้

แม้อัตราการว่างงานไทยปรับลดลง แต่จำนวน “คนที่ยืนนอกลำดับแรงงาน” กลับเพิ่มขึ้นต่อเนื่องจาก 29.6 ล้านคนในปี 2563 เป็น 30.2 ล้านคนในปี 2568 หรือเพิ่มขึ้นกว่า ร้อยละ 2.23 โดยเฉพาะผู้สูงอายุ ผู้ที่เกษียณจากงาน และผู้ที่ต้องการพักผ่อนและอื่น ๆ (ประกอบด้วยกลุ่มคนที่ต้องการพักผ่อนจากการทำงาน, กลุ่มคนที่จำเป็นต้องลาออกมาดูแลผู้สูงอายุหรือผู้ป่วยในบ้าน และกลุ่มคนที่ไม่หางาน/ไม่พร้อมทำงานจากปัจจัยส่วนตัว) ที่ปรับสูงขึ้นต่อเนื่องในปี 2568 ประมาณร้อยละ 6, ร้อยละ 6.3 และร้อยละ 16 ตามลำดับ สะท้อนแรงกดดันจากโครงสร้างประชากรสูงวัยของไทย ข้อจำกัดการดูแลสุขภาพในครัวเรือน หรือปัจจัยส่วนบุคคลที่ทำให้บางคนไม่สามารถหางานได้หรือไม่พร้อมทำงาน กล่าวคือ แรงงานบางส่วนไม่ได้เปลี่ยนสถานะจาก “ผู้ว่างงาน” ไปเป็น “ผู้มีงานทำ” แต่กลับออกจาก “กำลังแรงงาน” ไปอยู่ “นอกลำดับแรงงาน” ส่งผลให้อัตราการว่างงานต่ำลง (คำนวณจากผู้ว่างงานต่อกำลังแรงงาน) เพราะกลุ่มคนเหล่านี้หายไปจากกำลังแรงงาน

รูปที่ 1 : จำนวนคนนอกลำดับแรงงานไทยเพิ่มขึ้นต่อเนื่อง ขณะที่ผู้มีงานทำหดตัว อัตราการพึ่งพิงขยายตัวสูง



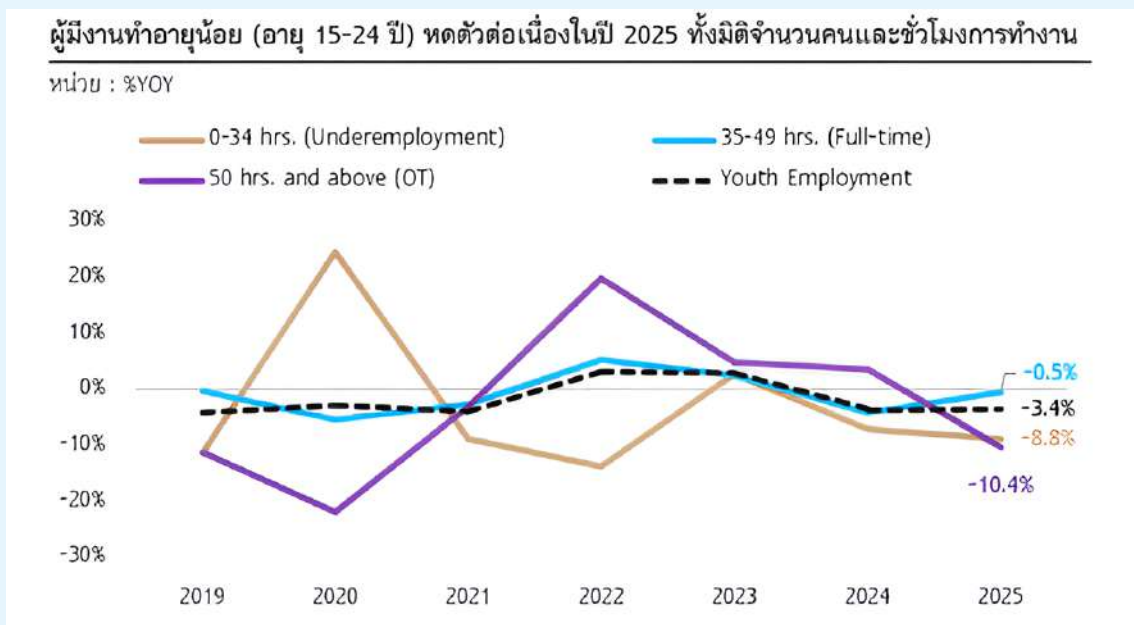
ที่มา : การวิเคราะห์โดย SCB EIC จากข้อมูลสำนักงานสถิติแห่งชาติ

แรงงานจบใหม่เผชิญความท้าทายในการเข้าสู่ตลาดแรงงาน

ในขณะที่แรงงานไทยบางส่วนไหลออกจากตลาดแรงงานมากขึ้น แต่แรงงานอายุน้อยที่ควรเป็นกำลังสำคัญในการขับเคลื่อนเศรษฐกิจกลับเผชิญข้อจำกัดในการเข้าสู่ตลาดแรงงาน

ข้อมูลในปี 2568 สะท้อนว่า จำนวนผู้มีงานทำอายุ 15-24 ปี หดตัวร้อยละ 3.4 (YOY) หดตัวต่อเนื่อง 2 ปี หากพิจารณาในมิติชั่วโมงการทำงาน พบว่า ชั่วโมงทำงานของแรงงานอายุน้อยลดลงทุกมิติ ทั้งกลุ่มที่ทำงานไม่ถึง 35 ชั่วโมงต่อสัปดาห์ (ทำงานต่ำกว่าระดับ) กลุ่มที่ได้ทำงานเต็มเวลา รวมถึงกลุ่มที่ทำงานล่วงเวลาที่ปรับตัวลดลงถึงร้อยละ 10.4 (YOY) ทำให้เห็นถึงความต้องการจ้างแรงงานจบใหม่ทำงานเต็มเวลาหรือล่วงเวลาที่อ่อนแอลง

รูปที่ 2 : ผู้มีงานทำอายุน้อยหดตัวต่อเนื่องในมิติชั่วโมงการทำงาน โดยเฉพาะกลุ่มที่ทำงานล่วงเวลา



ที่มา : การวิเคราะห์โดย SCB EIC จากข้อมูลสำนักงานสถิติแห่งชาติ

เมื่อโอกาสในตลาดแรงงานในระบบมีจำกัด แรงงานจบใหม่จำนวนหนึ่งจึงจึงสนใจไปทำงานนอกระบบมากขึ้น เช่น งานฟรีแลนซ์ งานขับรถรับส่งสินค้าและผู้โดยสาร หรือขายสินค้าออนไลน์ ส่งผลให้สัดส่วนแรงงานนอกระบบในปี 2568 ยังทรงตัวสูงที่ร้อยละ 52.4 ของแรงงานทั้งหมด สะท้อนว่าประชากรส่วนใหญ่ของประเทศยังต้องเผชิญกับความเปราะบางจากการขาดความมั่นคงของรายได้ สวัสดิการพื้นฐาน และการคุ้มครองทางกฎหมาย รวมถึงขาดหลักประกันการออม และลดทอนโอกาสในการขยับฐานะทางสังคม (Social mobility) ของคนรุ่นใหม่ ข้อเท็จจริงนี้ตอกย้ำปัญหาโครงสร้างตลาดแรงงานไทย ภายใต้ตัวเลขอัตราการว่างงานที่ดูต่ำลง กล่าวอีกนัยหนึ่ง ตลาดแรงงานไทยอาจไม่ได้มีปัญหาแค่ “งานมีไม่พอ” แต่ยังมีปัญหา “งานที่มั่นคงมีไม่พอ” โดยเฉพาะงานมั่นคงที่เปิดรับแรงงานรุ่นใหม่ที่กำลังเข้าสู่ตลาดแรงงาน

“ปัจจัยต่างประเทศ” ข้ำเติมความเปราะบางของตลาดแรงงานไทย

ปัจจัยต่างประเทศ ทั้งจากสงครามการค้า และสงครามในตะวันออกกลางที่ปะทุขึ้นกลายเป็น “ปัจจัยซ้ำเติม” ภาคธุรกิจไทยทั้งทางตรงและทางอ้อม ทำให้ผู้ประกอบการต้องแบกรับต้นทุนการขนส่งและต้นทุนการผลิตที่สูงขึ้นตามราคาน้ำมันและการขาดแคลนวัตถุดิบบางชนิด กดดันความสามารถในการจ้างงานหรือการปรับขึ้นค่าจ้าง นอกจากนี้ อัตราเงินเฟ้อที่อาจปรับสูงขึ้นตามราคาพลังงานและต้นทุนการผลิตที่สูงขึ้นอาจกดดันให้รายได้ที่แท้จริง (Real wage) ของแรงงานลดลง

หลายกลุ่มธุรกิจที่มีความเสี่ยงสูงที่จะได้รับผลกระทบจากสงครามในตะวันออกกลาง เช่น ธุรกิจเกี่ยวข้องกับการปลูกข้าว การผลิตแผ่นไม้และผลิตภัณฑ์ไม้ที่ใช้ในการก่อสร้าง และการผลิตในกลุ่มเคมีภัณฑ์ เม็ดพลาสติก และยางสังเคราะห์ เนื่องจากต้นทุน

ที่ใช้ในการผลิตสูงขึ้นจากค่าวัตถุดิบ ค่าขนส่ง ประกอบกับการส่งออกสินค้าไปยังตลาดในตะวันออกกลางถูกจำกัด โดยแรงงานกลุ่มเสี่ยงที่ทำงานในธุรกิจเหล่านี้มีอยู่ราว 2.6 ล้านคน หรือร้อยละ 6.5 ของแรงงานทั้งหมด หากธุรกิจกลุ่มนี้จำเป็นต้องควบคุมต้นทุนเพื่อประคองธุรกิจในช่วงที่ความไม่แน่นอนยังสูง

แรงงานกลุ่มนี้จึงมีความเสี่ยงที่จะถูกลดชั่วโมงทำงาน ตัดค่าล่วงเวลา หรือลดการจ้างงานลง ปัจจัยภายนอกเหล่านี้จึงอาจเป็น “ตัวเร่ง” ในปีนี้ที่จะเข้ามาซ้ำเติมความเปราะบางของตลาดแรงงานไทยที่มีอยู่เดิม

รูปที่ 3 : แรงงานประมาณ 2.6 ล้านคนเสี่ยงสูงที่จะได้รับผลกระทบจากสงครามตะวันออกกลาง

กลุ่มอุตสาหกรรมที่ได้รับผลกระทบสูง (ข้อมูล ณ ปี 2025)	ประเภทธุรกิจที่มีความเสี่ยงสูง	ผู้มีงานทำ (คน)	สัดส่วนผู้มีงานทำ (%)
เกษตรกรรม	การปลูกข้าวเจ้า	2,344,354	5.92%
การผลิตไม้และผลิตภัณฑ์จากไม้	การผลิตแผ่นไม้บาง และแผ่นไม้	12,139	0.03%
	การผลิตผลิตภัณฑ์ไม้ที่ใช้ในการก่อสร้างและประกอบอาคาร	12,462	0.03%
การผลิตเคมีภัณฑ์และผลิตภัณฑ์เคมี	การผลิตก๊าซชนิดใช้ในงานอุตสาหกรรม	2,606	0.01%
	การผลิตสีย้อมผ้าและสีผง	8,955	0.02%
	การผลิตเคมีภัณฑ์อินทรีย์อื่นๆ ชั้นมูลฐาน	1,089	0.00%
	การผลิตแอลกอฮอล์และเอสเทอร์	3,342	0.01%
	การผลิตเคมีภัณฑ์อินทรีย์อื่นๆ ชั้นมูลฐาน	3,616	0.01%
	การผลิตเม็ดพลาสติกและพลาสติกขั้นต้น	73,826	0.19%
	การผลิตยางสังเคราะห์ขั้นต้น	2,022	0.01%
การผลิตผลิตภัณฑ์ยางและพลาสติก	การผลิตบรรจุภัณฑ์พลาสติก	123,843	0.31%
กลุ่มธุรกิจที่เสี่ยงสูง	ทั้งหมด	2,588,255	6.53%

ที่มา : การวิเคราะห์โดย SCB EIC จากข้อมูลสำนักงานสถิติแห่งชาติ

ก้าวข้าม “ภาพลวงตา” สู่ “ความจริง” ของตลาดแรงงานไทย

จากปัญหาหลายมิติข้างต้น อาจพอสรุปได้ว่าอัตราการว่างงานที่ลดลงต่อเนื่อง ไม่ได้สะท้อนว่าตลาดแรงงานไทยแข็งแกร่งขึ้นจริง ในทางกลับกัน ตลาดแรงงานไทยอาจกำลังเผชิญภาวะ “เปราะบางเชิงโครงสร้าง” มากขึ้น ตัวเลขว่างงานต่ำอาจสะท้อนภาพเพียงด้านเดียว ขณะที่จำนวนผู้มีงานทำกลับไม่ได้เพิ่มขึ้นในทิศทางเดียวกัน แรงงานบางส่วนออกจากกำลังแรงงาน และแรงงานจบใหม่เข้าถึงงานได้ยากขึ้น สิ่งเหล่านี้ล้วนมีนัยต่อรายได้ครัวเรือน ผลิตภาพแรงงาน และศักยภาพการเติบโตของเศรษฐกิจไทยในระยะยาว

ดังนั้น การประเมินความแข็งแกร่งของตลาดแรงงานไทยในระยะข้างหน้าจึงไม่ควรพิจารณาแค่อัตราการว่างงาน แต่ควรพิจารณาตัวชี้วัดที่สะท้อนปัญหาเชิงโครงสร้างของตลาดแรงงานควบคู่กันไป เช่น จำนวนผู้มีงานทำ สัดส่วนผู้ที่ยู่นอกกำลังแรงงาน ชั่วโมง

การทำงาน สัดส่วนแรงงานนอกระบบ และการเติบโตของรายได้ที่แท้จริงเมื่อเทียบกับค่าครองชีพ

ประเทศไทยจำเป็นต้องรับมือกับปัญหาเชิงโครงสร้างของตลาดแรงงานอย่างจริงจัง ทั้งการยกระดับทักษะแรงงานให้สอดคล้องกับการเปลี่ยนแปลงทางเทคโนโลยี การสร้างระบบสวัสดิการที่รองรับสังคมสูงวัย และการเพิ่มโอกาสให้แรงงานรุ่นใหม่เข้าถึงงานที่มีคุณภาพมากขึ้น สำหรับแรงงานจะต้องปรับตัวรับการเปลี่ยนแปลงที่จะเกิดขึ้น โดยการเรียนรู้ทักษะใหม่ การนำเทคโนโลยี (เช่น AI) มาประยุกต์ใช้เพื่อเพิ่มประสิทธิภาพการทำงาน การสร้างภูมิคุ้มกันทางการเงินและพร้อมปรับตัวตามรูปแบบการทำงานใหม่ให้อยู่รอดได้ในตลาดแรงงานยุคใหม่

หากไม่เร่งแก้ไขเหล่านี้ ตลาดแรงงานไทยอาจเผชิญปัญหาเชิงโครงสร้างที่นับวันจะยิ่งแก้ยากมากยิ่งขึ้น จนอาจกลายเป็นวิกฤตจริงไม่ใช่เพียงแค่ “ภาพลวงตา”

ที่มา : <https://www.scbEIC.com/th/detail/product/Thai-labor-market-170426>

คณะผู้จัดทำ วารสารสถานการณ์ตลาดแรงงาน ไตรมาสที่ 4 ปี 2568

ที่ปรึกษา

นายสมชาย มรกตศรีวรรณ	อธิบดีกรมการจัดหางาน
นายมงคล สงคราม	รองอธิบดีกรมการจัดหางาน
นายวิเชต อินทรเจริญ	รองอธิบดีกรมการจัดหางาน

คณะผู้จัดทำ

นางสาวสุจิตรา ขจรกิตติการ
ผู้อำนวยการกองบริหารข้อมูลตลาดแรงงาน


นายเกียรติศักดิ์ ร.น.หล้า	นักวิชาการแรงงานชำนาญการพิเศษ รักษาการในตำแหน่ง ผู้เชี่ยวชาญเฉพาะด้านวิจัยตลาดแรงงาน
นางสาวดารารัตน์ เกสรธรรม	หัวหน้ากลุ่มงานวิเคราะห์และวิจัย
นางสาวปิยะนุช บัวเพ็ญ	นักวิชาการแรงงานชำนาญการ
นางสาวนาฏสีตางศ์ ภาวะดี	นักวิชาการแรงงานชำนาญการ
นายศุภฤกษ์ ขารชม	นักวิชาการแรงงานชำนาญการ
นายวสุธร ภูริเอกสุวรรณ	นักวิชาการแรงงานปฏิบัติการ
นายณัฐศิษฐ์ มิตรแก้ว	นักสถิติ
นางสาวอัมภววรรณ ชาวนา	นักวิชาการแรงงาน
นายสาโรจน์ พึ่งเนตร์	นักวิชาการแรงงาน
นางสาวธิตีมา นิลพฤกษ์	นักวิชาการแรงงาน
นางสาวอภิญาดา นิลกำแหง	นักวิชาการแรงงาน
นางสาวอังคณา วันดาว	เจ้าพนักงานแรงงาน

     @LMIOfThailand

 Thai Labour Market Information

 <https://www.doe.go.th/prd/lmia>

 0 2246 7870  lmiofthailand@doe.go.th

 กองบริหารข้อมูลตลาดแรงงาน กรมการจัดหางาน
ถนนมิตรภาพ แขวงดินแดง เขตดินแดง กรุงเทพมหานคร 10400

 Labour Market Information Administration Division

