



@LMl of Thailand



Thai Labour Market Information

สถานการณ์ตลาดแรงงานในปัจจุบัน

ไตรมาสที่ 4 ปี 2568 (ตุลาคม-ธันวาคม)



DOWNLOAD

PowerPoint

กองบริหารข้อมูลตลาดแรงงาน
กรมการจัดหางาน



สถานการณ์ตลาดแรงงาน

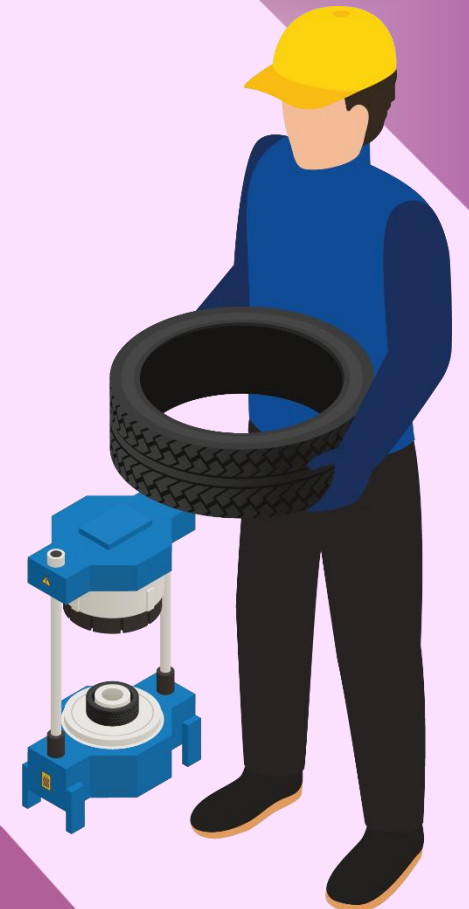
ไตรมาสที่ 4 ปี 2568 (ตุลาคม-ธันวาคม)

● ภาวะการทำงานของประชากรและการว่างงาน

● ภาวะความต้องการแรงงาน

● การไปทำงานต่างประเทศ

● การทำงานของคนต่างด้าว



โครงสร้างประชากร ไตรมาสที่ 4 ปี 2568

ผู้มีอายุ 15 ปีขึ้นไป 59.55 ล้านคน

กำลังแรงงานรวม
40.12 ล้านคน

ผู้มีงานทำ
39.75 ล้านคน

รอฤดูกาล
0.09 ล้านคน

ผู้ว่างงาน
0.28 ล้านคน

อัตราการว่างงาน ร้อยละ 0.7

ผู้อยู่นอกกำลังแรงงาน
19.43 ล้านคน

ทำงานบ้าน
4.46 ล้านคน

เรียนหนังสือ
4.60 ล้านคน

อื่น ๆ *
10.37 ล้านคน

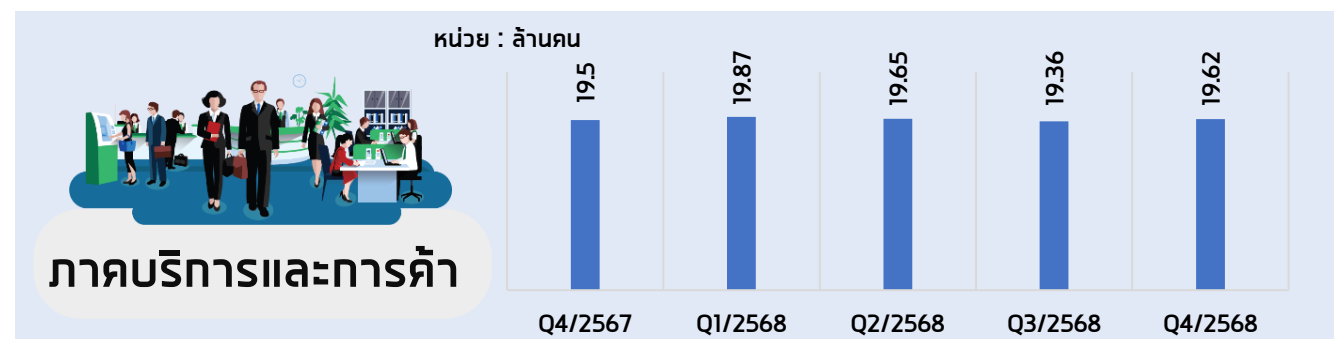
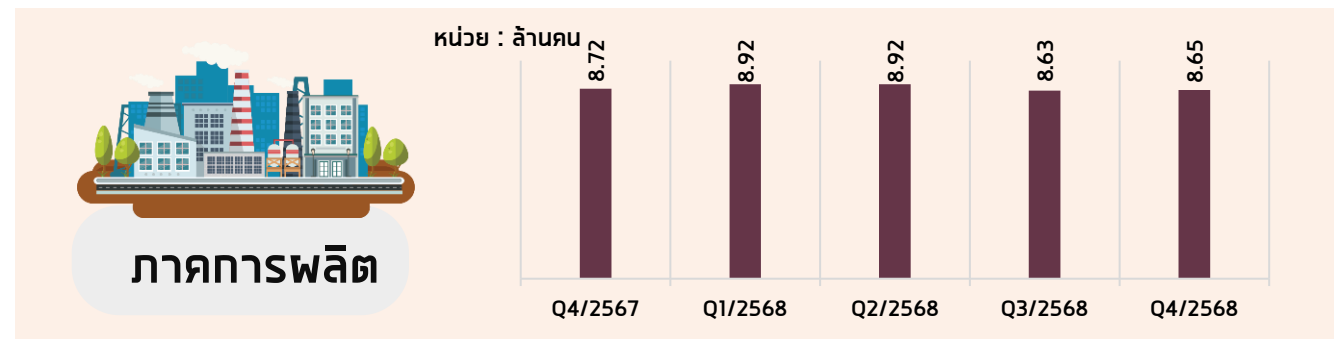
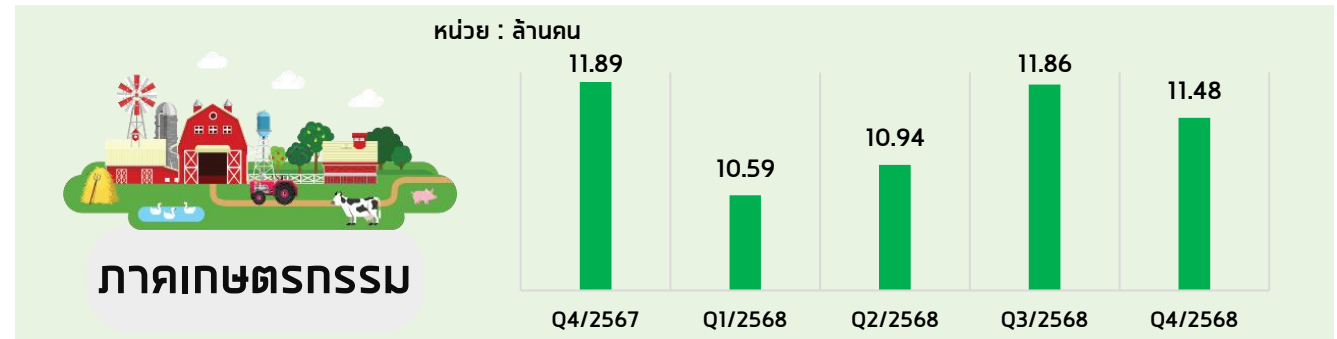
* อื่น ๆ รวมถึง เกษียณ เด็ก ชรา
ป่วย หรือพิการไม่สามารถทำงานได้

ภาวะการทำงานของประชากรและการว่างงาน : ผู้มีงานทำ Q4/2568

ผู้มีงานทำ 39.75 ล้านคน



ลดลงจากช่วงเดียวกันของปีก่อน 3.53 แสนคน
หรือ 0.88%YoY

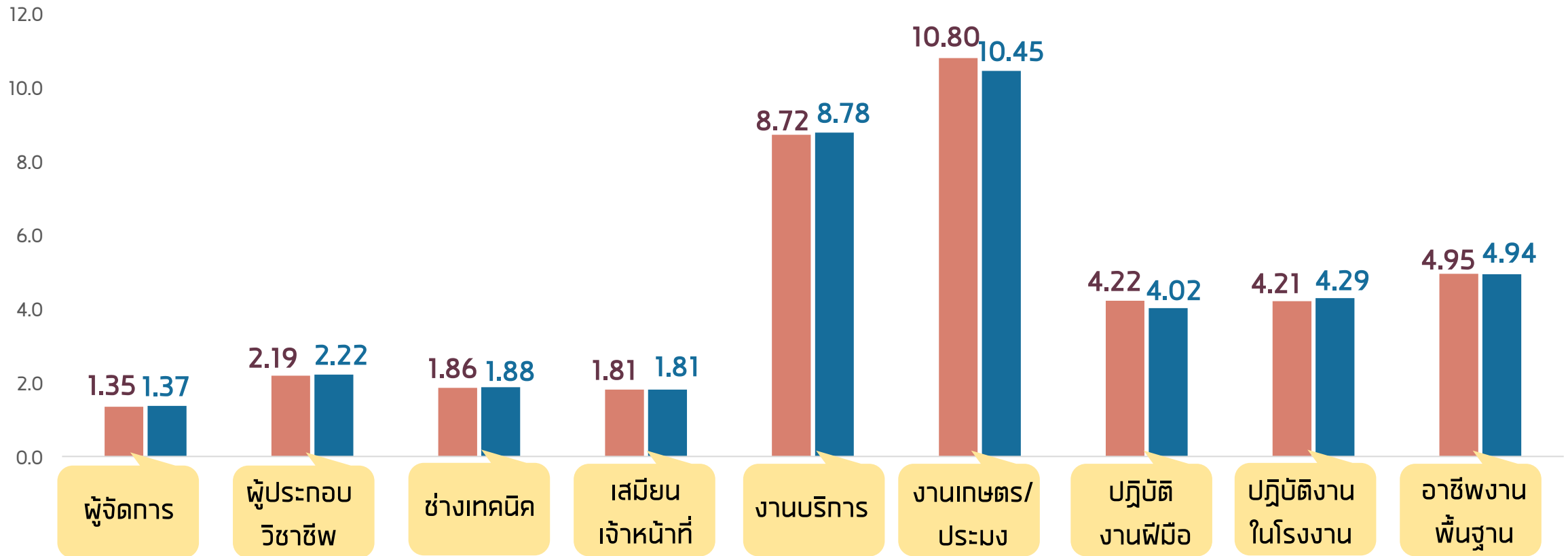


ภาวะการทำงานของประชากรและการว่างงาน : ผู้มีงานทำ Q4/2568

ผู้มีงานทำ จำแนกตามประเภทอาชีพ

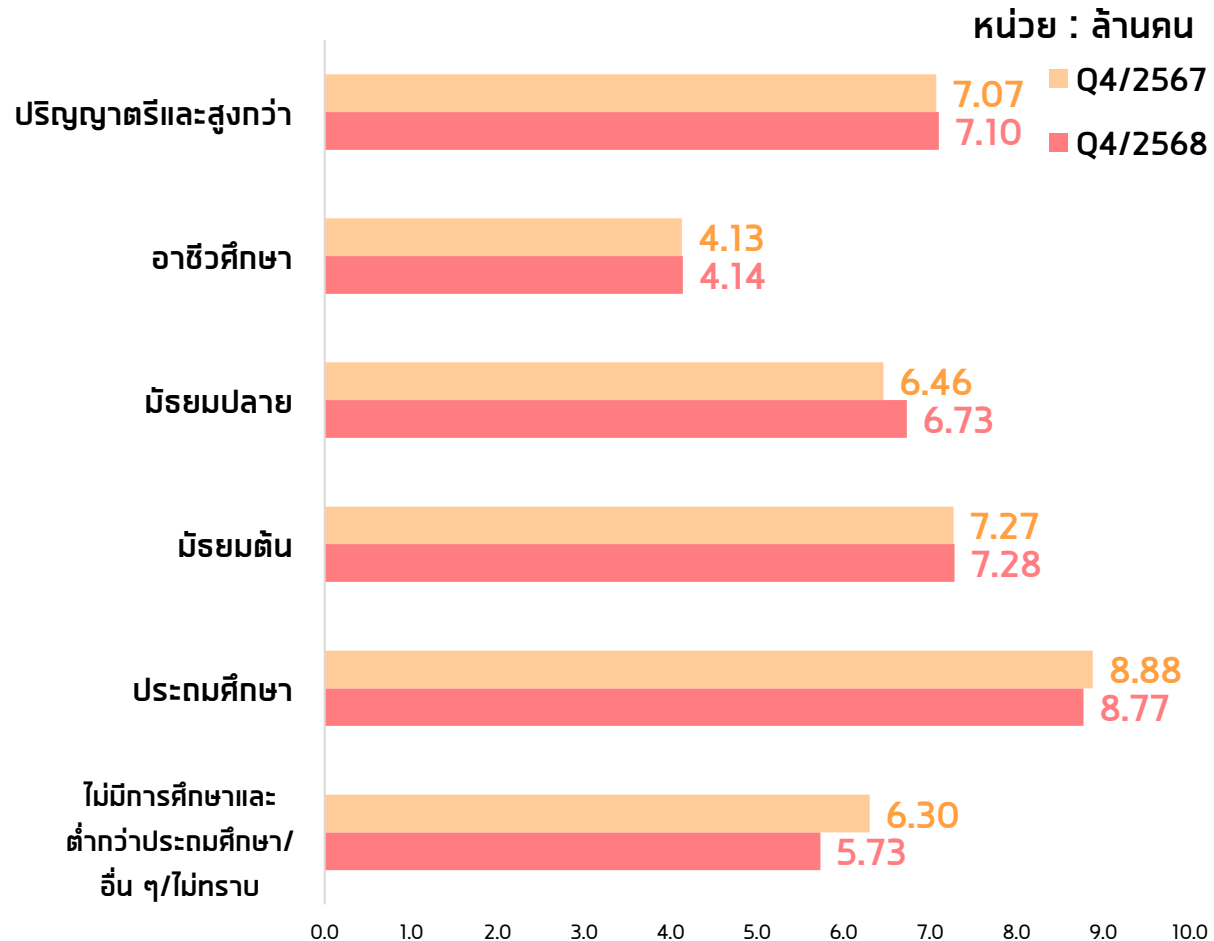
หน่วย : ล้านคน

■ Q4/2567 ■ Q4/2568

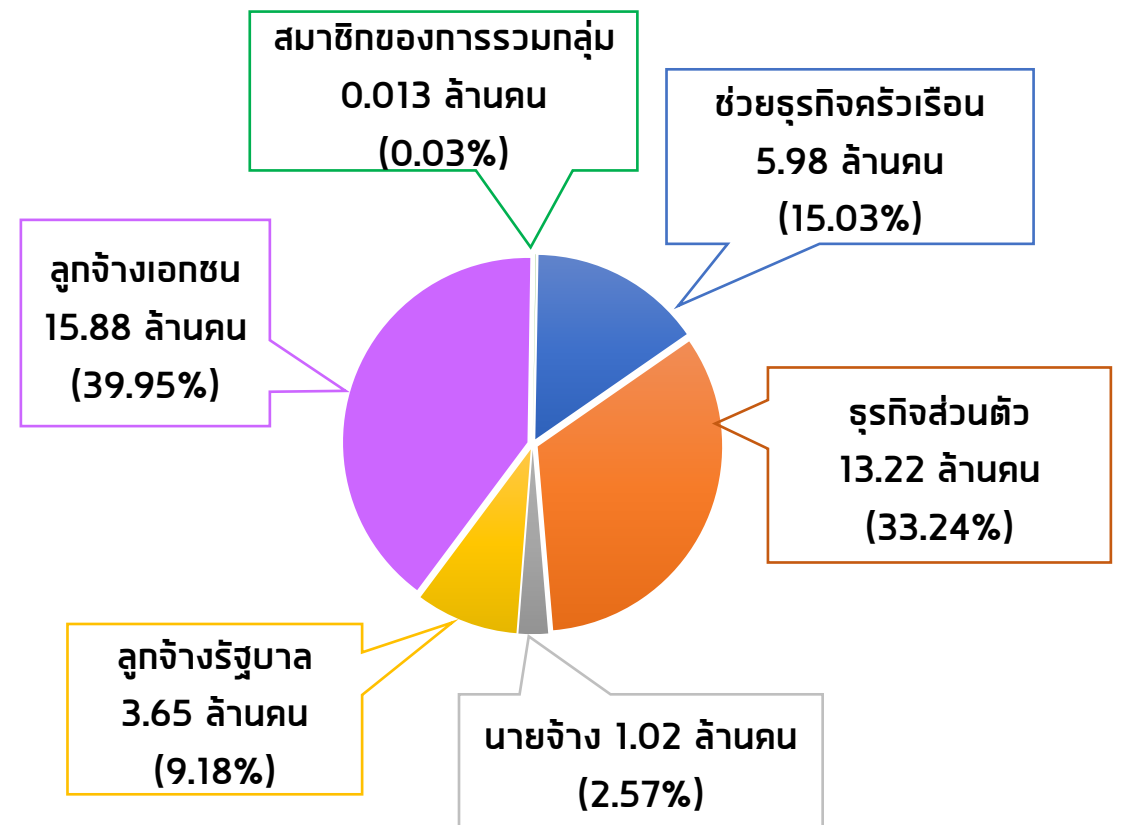


ภาวะการทำงานของประชากรและการว่างงาน : ผู้มีงานทำ Q4/2568

ผู้มีงานทำ จำแนกตามระดับการศึกษา



ผู้มีงานทำ จำแนกตามสถานภาพการทำงาน



ภาวะการทำงานของประชากรและการว่างงาน : ผู้ว่างงาน Q4/2568

ผู้ว่างงาน 2.80 แสนคน

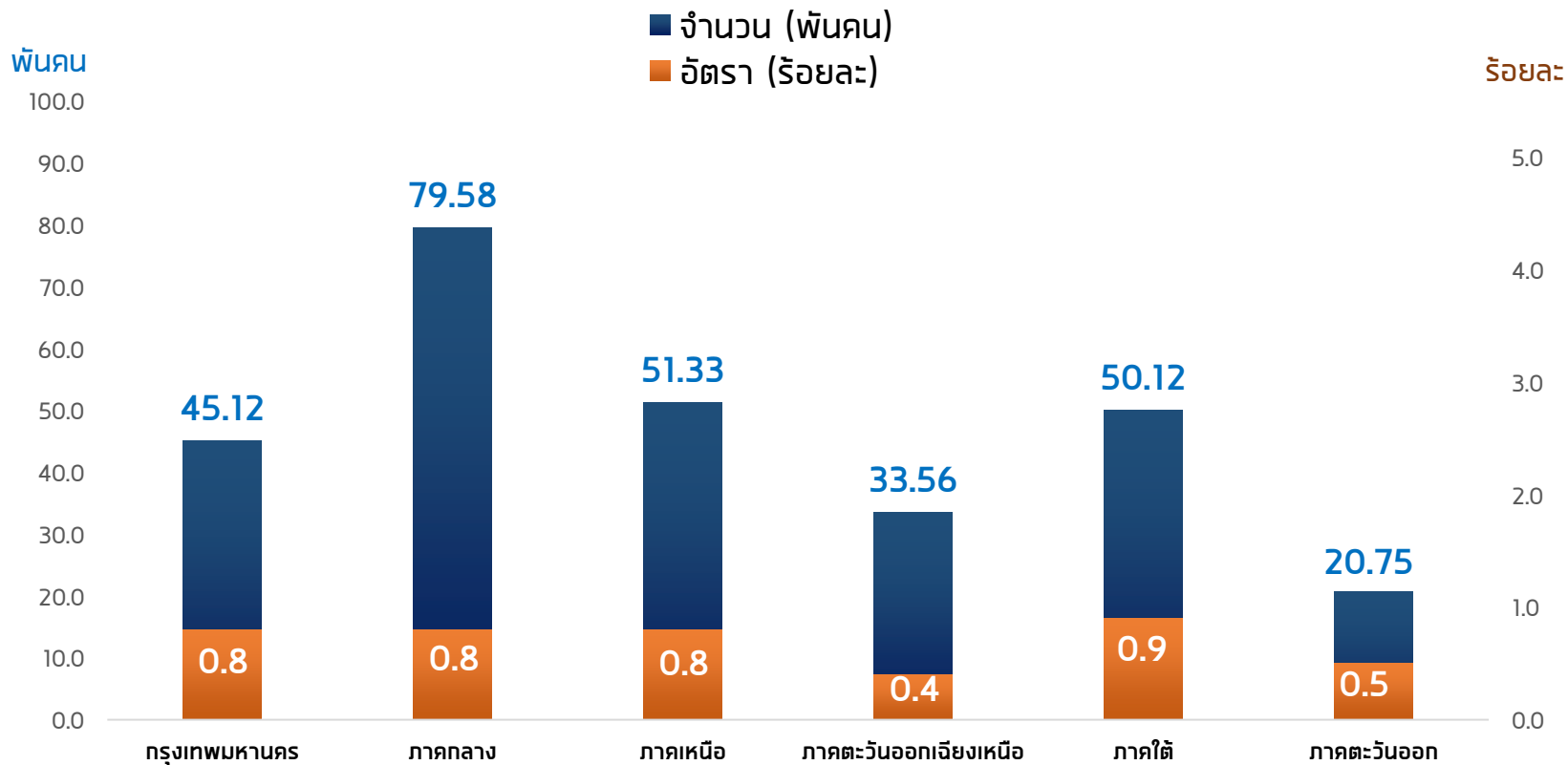
อัตราการว่างงาน ร้อยละ 0.7 พันคน



ลดลงจากช่วงเดียวกันของปีก่อน
จำนวน 7.77 หมื่นคน หรือ 21.69%

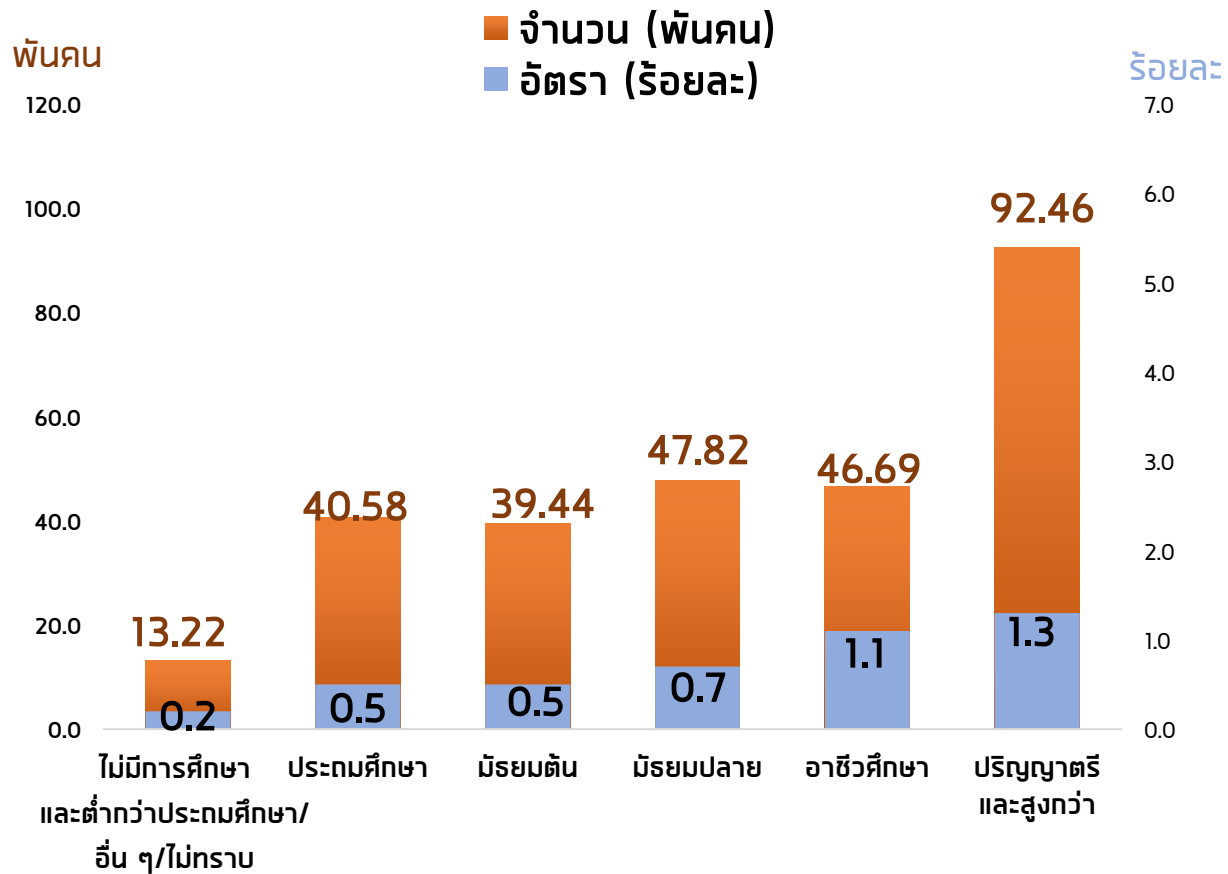


ผู้ว่างงานและอัตราการว่างงาน จำแนกตามภาค

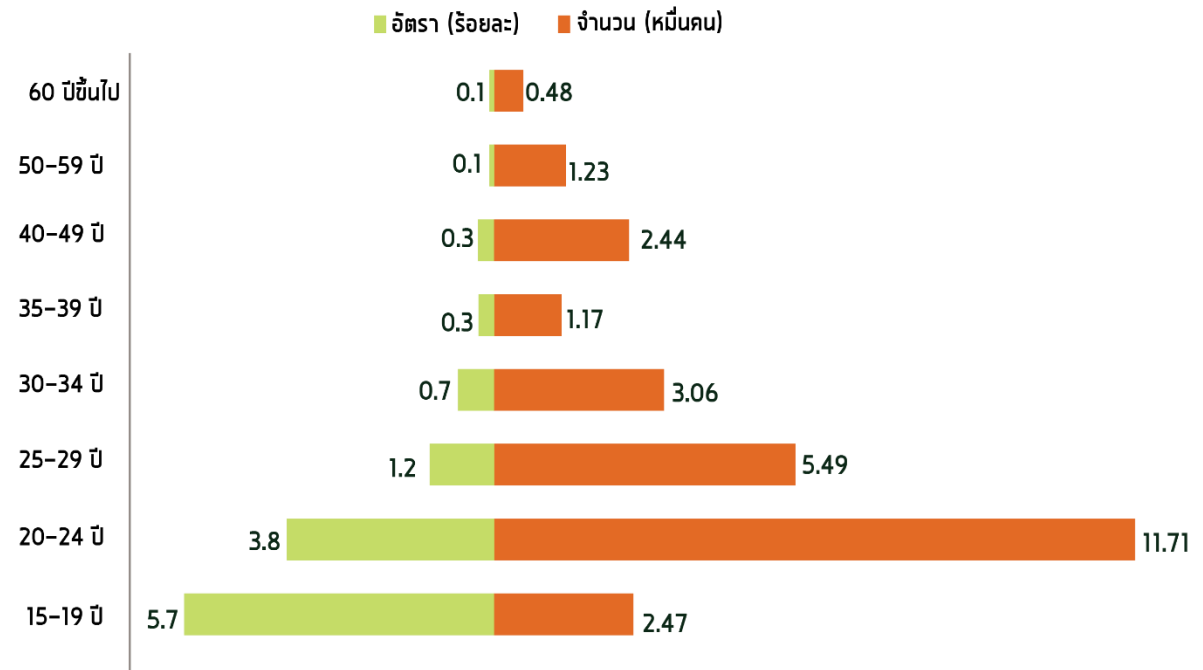


ภาวะการทำงานของประชากรและการว่างงาน : ผู้ว่างงาน Q4/2568

ผู้ว่างงานและอัตราการว่างงาน จำแนกตามระดับการศึกษา




ผู้ว่างงานและอัตราการว่างงาน จำแนกตามช่วงอายุ



ภาวะความต้องการแรงงาน : Q4/2568

ความต้องการแรงงานไตรมาสที่ 4 ปี 2568 นายจ้าง/สถานประกอบการแจ้งความประสงค์จะรับสมัครบุคคลเข้าทำงานผ่านกรมการจัดหางาน (ตำแหน่งงานว่าง) จำนวน 135,474 อัตรา มีผู้สมัครงานที่มาใช้บริการ จำนวน 71,780 คน และได้รับการบรรจุเข้าทำงาน จำนวน 48,416 คน เปรียบเทียบกับช่วงเดียวกันของปีก่อน พบว่า ความต้องการแรงงาน ผู้สมัครงานที่มาใช้บริการ และการบรรจุงาน เพิ่มขึ้นร้อยละ 10.81 ร้อยละ 1.88 และร้อยละ 6.42 ตามลำดับ

(ข้อมูล ณ วันที่ 7 มกราคม 2569)




แจ้งความต้องการแรงงาน
กับกรมการจัดหางาน
135,474 อัตรา

Q4/2567 จำนวน 122,261 อัตรา

Q4/2568 จำนวน 135,474 อัตรา

 เพิ่มขึ้น 10.81%YoY




ผู้สมัครงานที่มาใช้บริการ
กรมการจัดหางาน
71,780 คน

Q4/2567 จำนวน 70,456 คน

Q4/2568 จำนวน 71,780 คน

 เพิ่มขึ้น 1.88%YoY



บรรจุงาน
48,416 คน

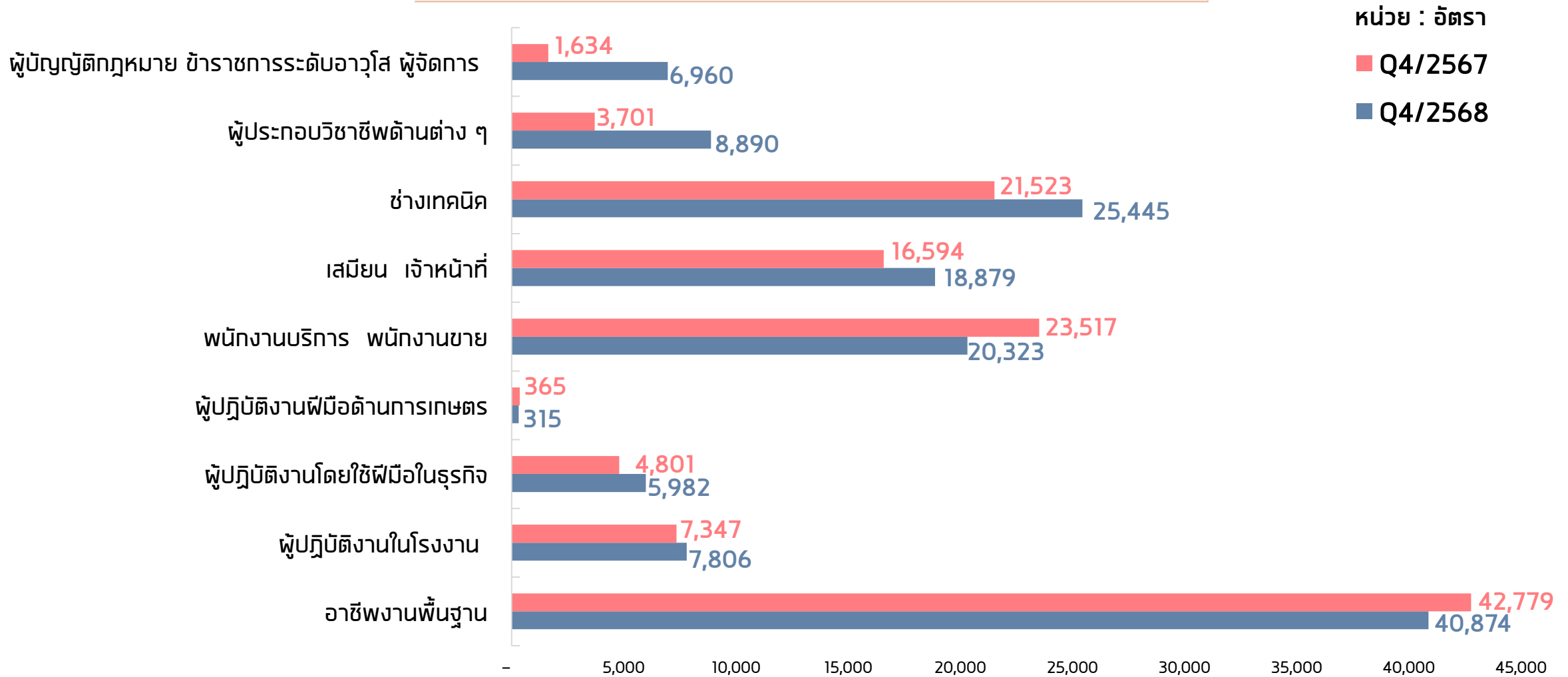
Q4/2567 จำนวน 45,495 คน

Q4/2568 จำนวน 48,416 คน

 เพิ่มขึ้น 6.42%YoY

ภาวะความต้องการแรงงาน : Q4/2568

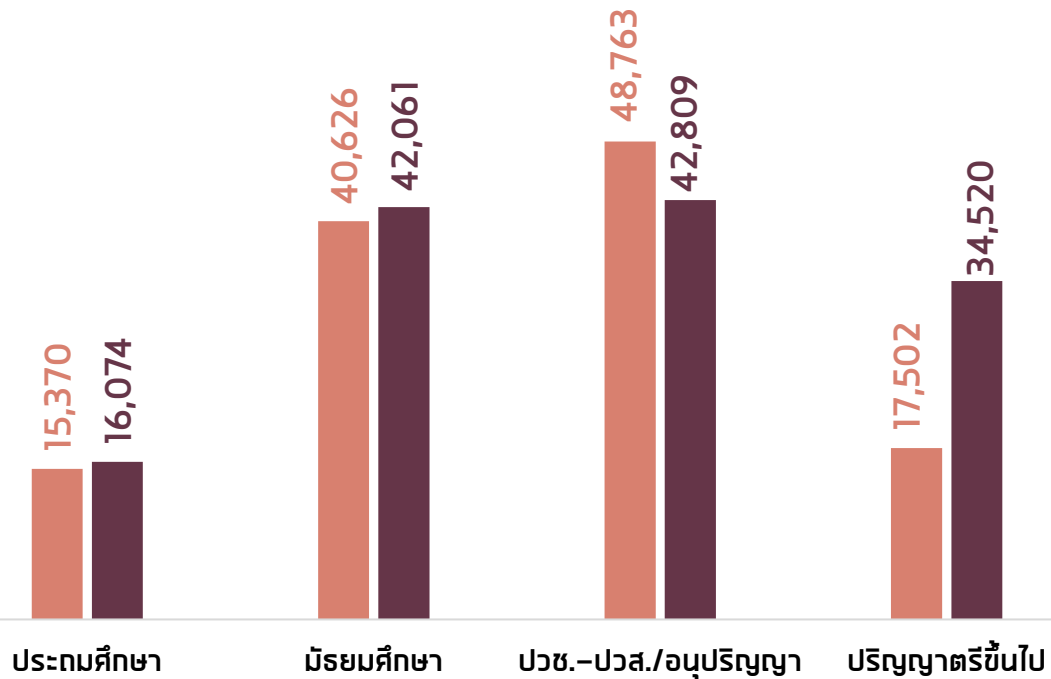
ความต้องการแรงงาน จำแนกตามประเภทอาชีพ



ภาวะความต้องการแรงงาน : Q4/2568

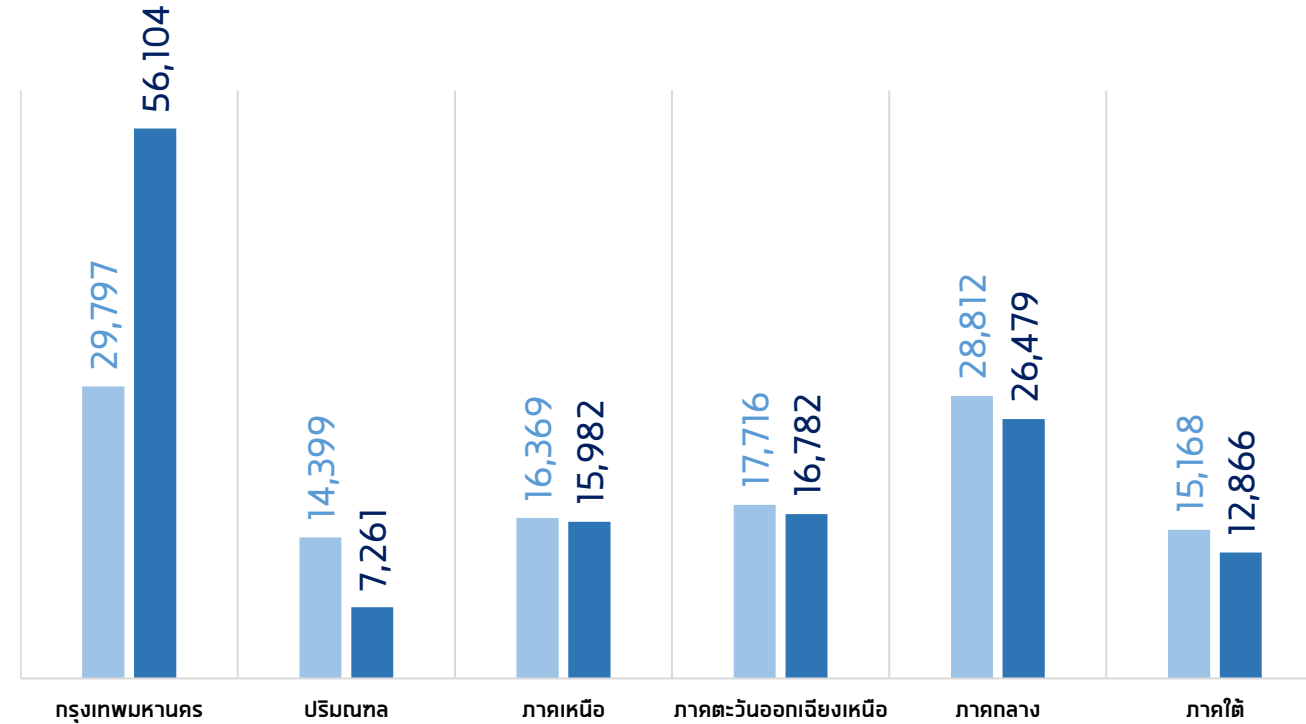
จำแนกตามระดับการศึกษา

หน่วย : อัตรา ■ Q4/2567 ■ Q4/2568



จำแนกตามภาค

หน่วย : อัตรา ■ Q4/2567 ■ Q4/2568



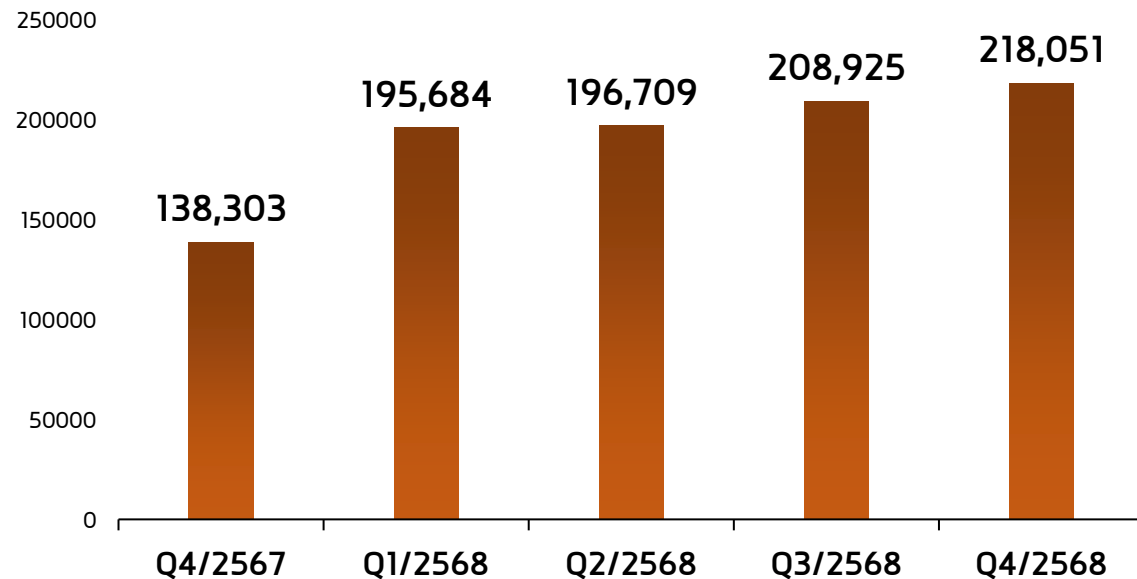
ที่มา : ระบบศูนย์ข้อมูลกลาง กรมการจัดหางาน กระทรวงแรงงาน

การไปทำงานต่างประเทศ : Q4/2568

แรงงานไทยที่ยังคงทำงานในต่างประเทศ ไตรมาสที่ 4 ปี 2568 (ข้อมูล ณ เดือนธันวาคม 2568) จำนวน 218,051 คน พบว่า แรงงานไทยที่ยังคงทำงานในต่างประเทศเพิ่มขึ้น จำนวน 79,748 คน หรือคิดเป็นร้อยละ 57.66 เมื่อเปรียบเทียบกับช่วงเดียวกันของปีก่อน สำหรับแรงงานไทยที่แจ้งความประสงค์จะเดินทางไปทำงานต่างประเทศ มีจำนวน 27,339 คน เพิ่มขึ้นจากช่วงเดียวกันของปีก่อน ร้อยละ 107.46 และได้รับอนุญาตให้เดินทางไปต่างประเทศ จำนวน 28,496 คน เพิ่มขึ้นจากช่วงเดียวกันของปีก่อน ร้อยละ 18.87

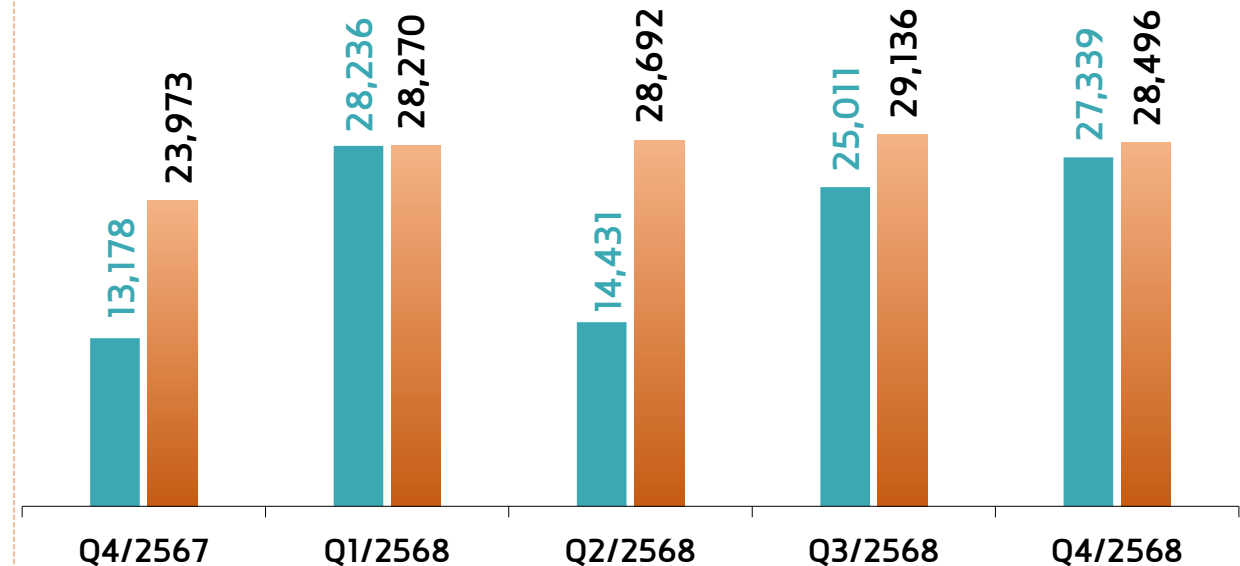
แรงงานไทยที่ยังคงทำงานในต่างประเทศ

หน่วย : คน



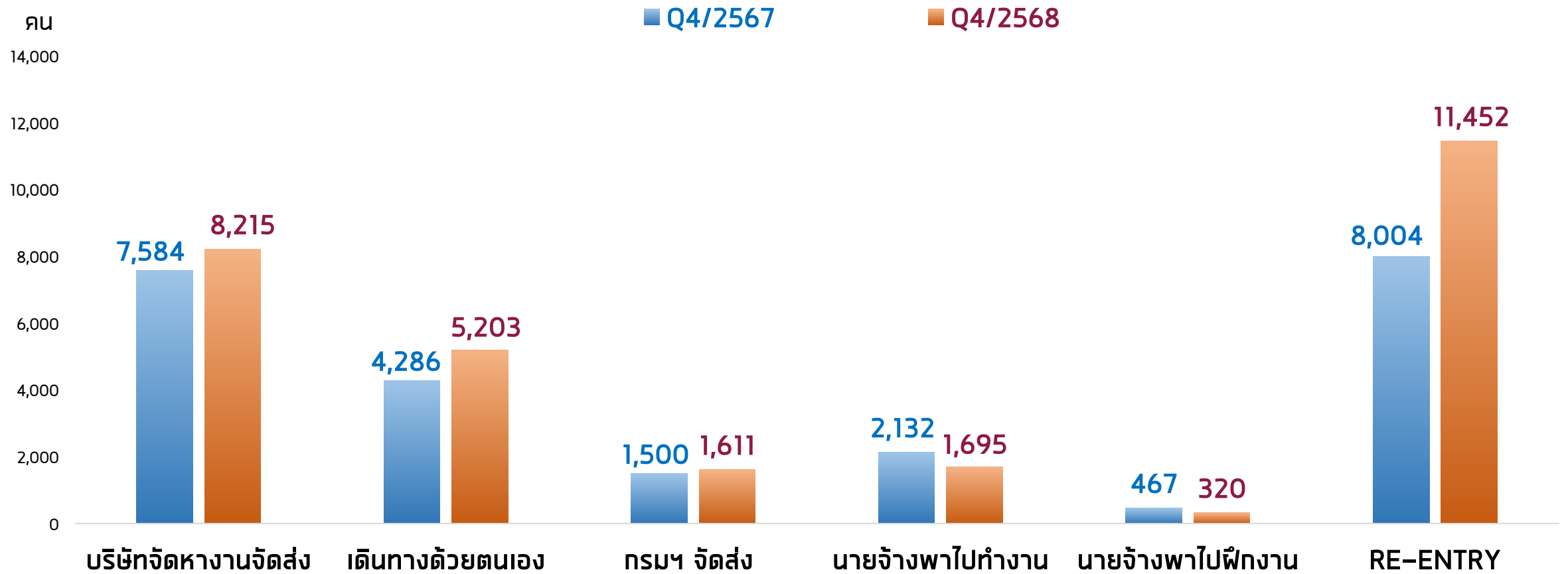
แจ้งความประสงค์และแรงงานที่ได้รับอนุญาตเดินทาง

หน่วย : คน ■ ลงทะเบียนแจ้งความประสงค์ ■ อนุญาตเดินทาง



การไปทำงานต่างประเทศ : Q4/2568

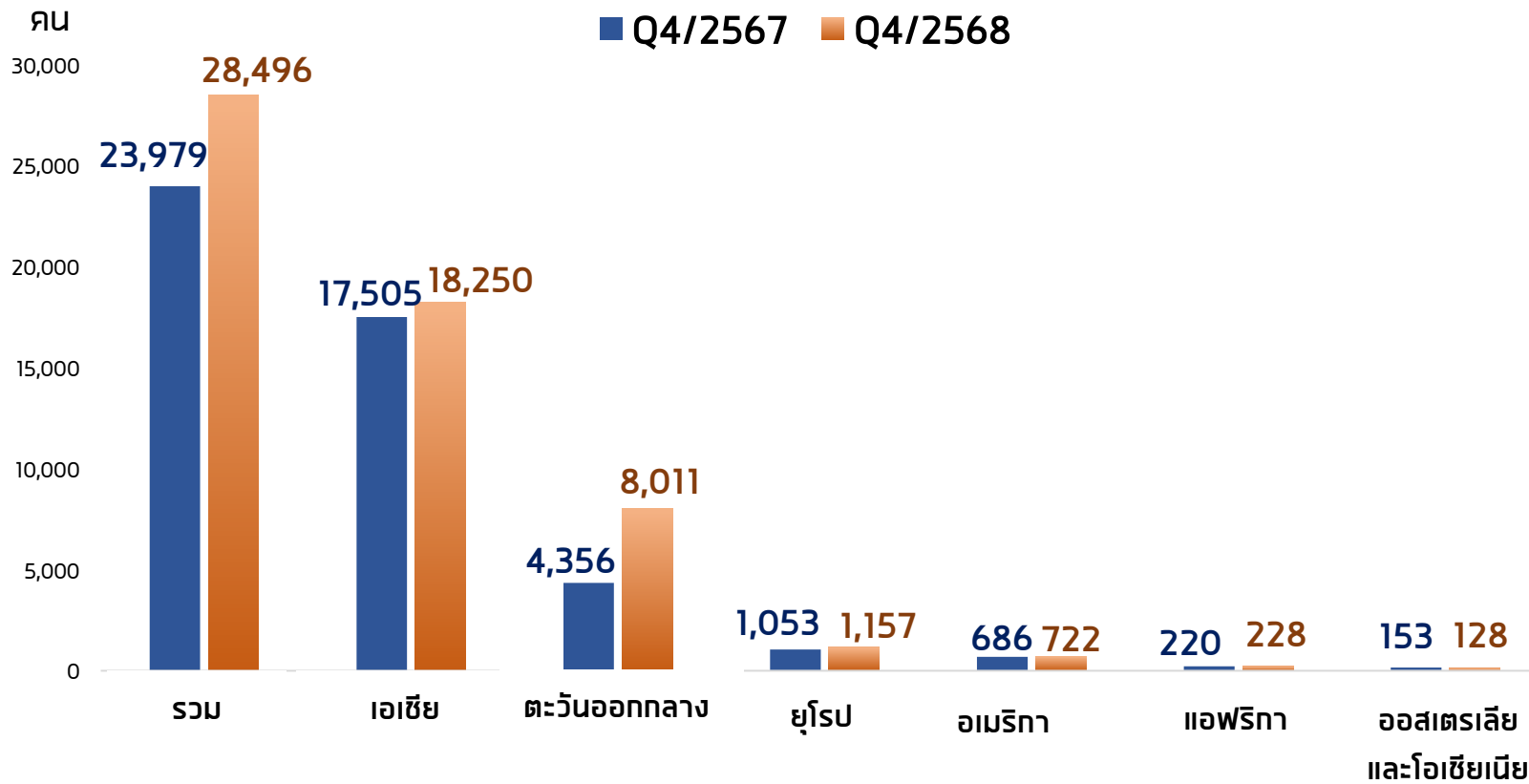
แรงงานไทยที่เดินทางไปทำงานต่างประเทศ จำแนกตามวิธีการเดินทาง



ที่มา : กองบริหารแรงงานไทยไปต่างประเทศ กรมการจัดหางาน

การไปทำงานต่างประเทศ : Q4/2568

แรงงานไทยที่เดินทางไปทำงานต่างประเทศ จำแนกตามกลุ่มประเทศ

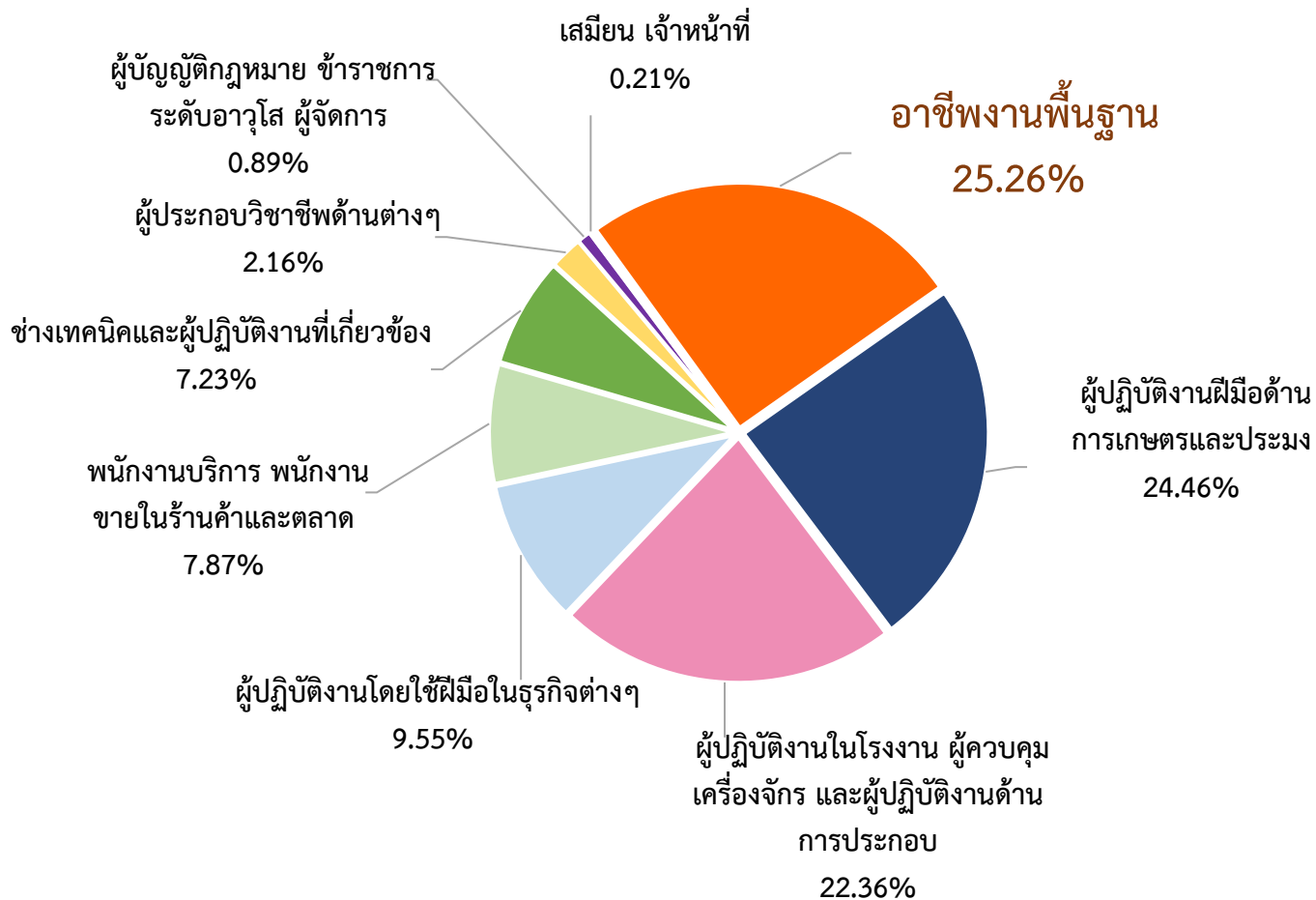


- 1. เอเชีย 18,250 คน**
ไต้หวัน สาธารณรัฐเกาหลี และมาเลเซีย
- 2. ตะวันออกกลาง 8,011 คน**
อิสราเอล อิหร่าน และสหรัฐอาหรับเอมิเรตส์
- 3. ยุโรป 1,157 คน**
สวีเดน เดนมาร์ก และรัสเซีย
- 4. อเมริกา 722 คน**
สหรัฐอเมริกา แคนาดา และปานามา
- 5. ออสเตรเลีย และโอเชียเนีย 288 คน**
นิวซีแลนด์ ปาปัว นิวกินี และออสเตรเลีย
- 6. แอฟริกา 128 คน**
มาดากัสการ์ แอฟริกากลาง และไนจีเรีย

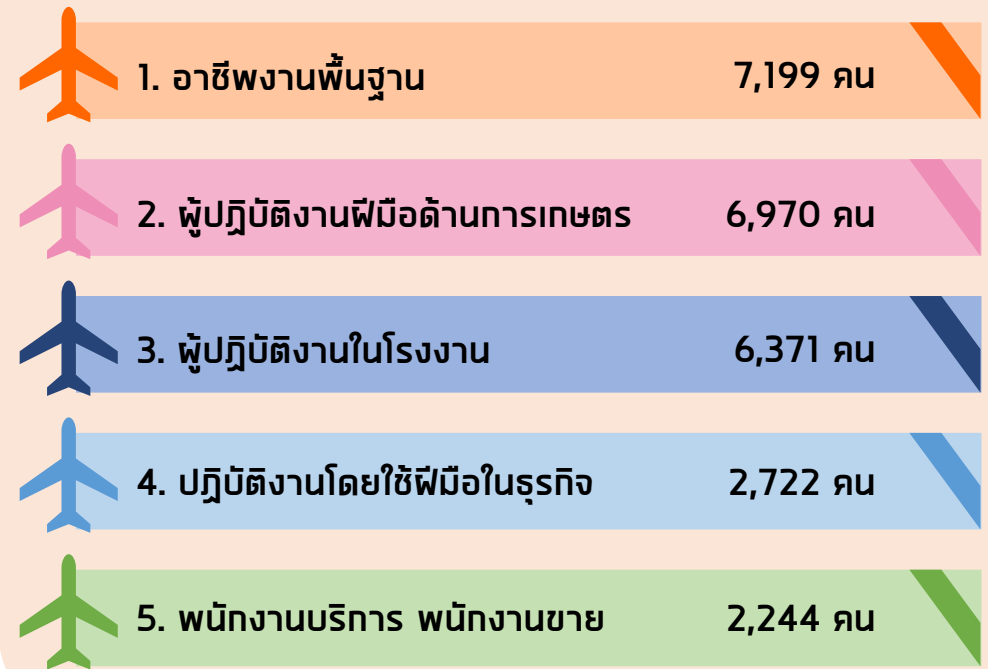
ที่มา : กองบริหารแรงงานไทยไปต่างประเทศ กรมการจัดหางาน

การไปทำงานต่างประเทศ : Q4/2568

แรงงานไทยที่เดินทางไปทำงานต่างประเทศ จำแนกตามประเภทอาชีพ



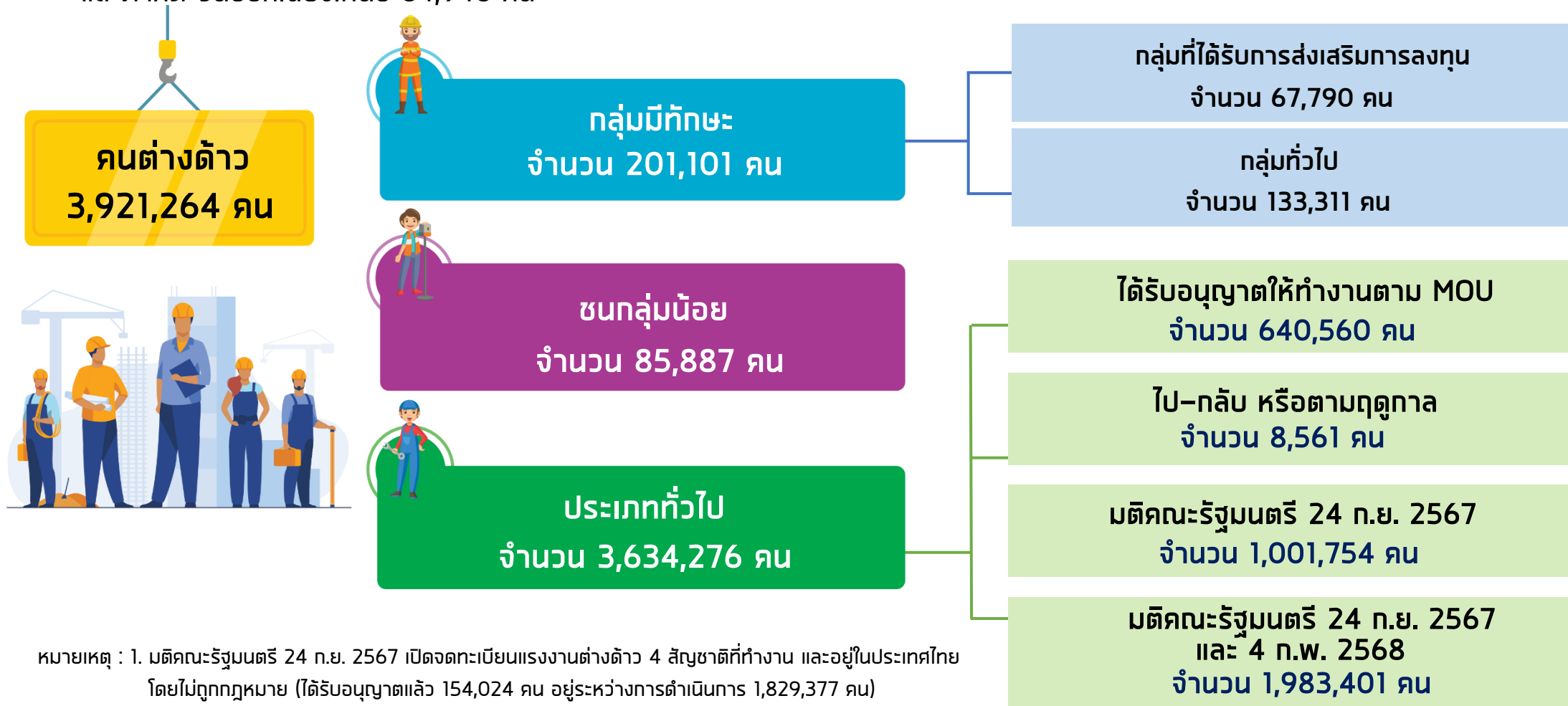
5 อันดับแรก



ที่มา : กองบริหารแรงงานไทยไปต่างประเทศ กรมการจัดหางาน

การทำงานของคนต่างด้าว

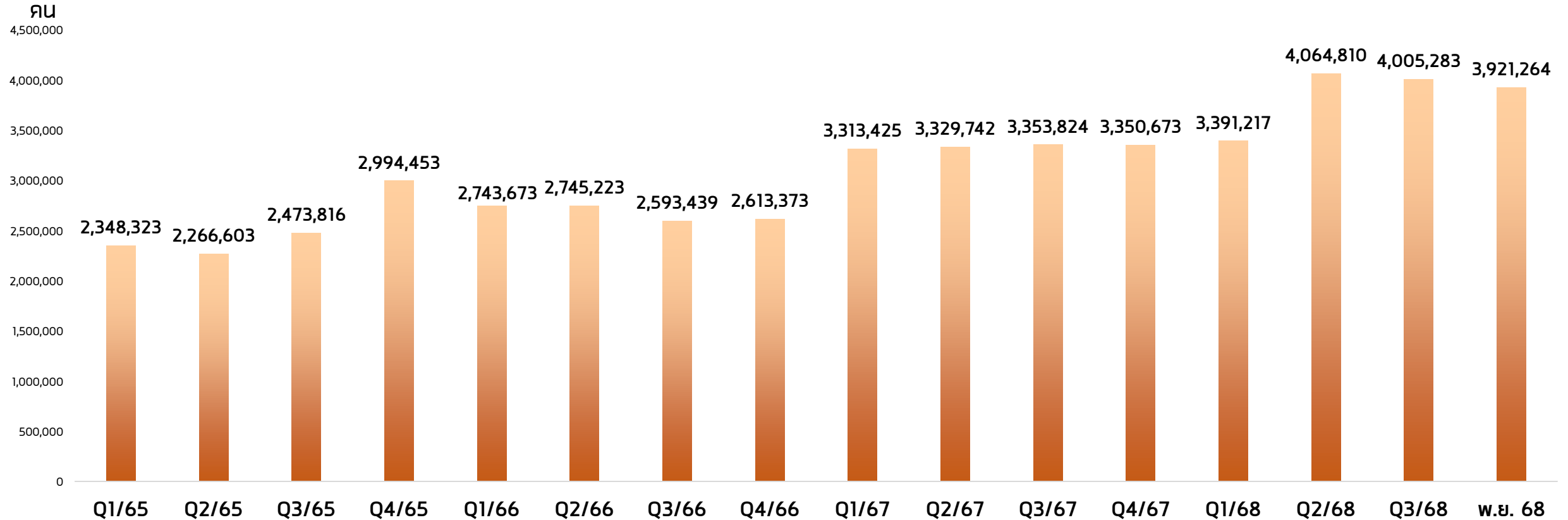
คนต่างด้าวทำงานอยู่ในประเทศไทย ณ เดือนพฤศจิกายน 2568 มีจำนวนทั้งสิ้น 3,921,264 คน โดยทำงานอยู่ในภาคกลางมากที่สุด จำนวน 606,134 คน รองลงมา ได้แก่ กรุงเทพมหานคร 533,553 คน ปริมณฑล 502,753 คน ภาคใต้ 201,247 ภาคเหนือ 183,252 คน และภาคตะวันออกเฉียงเหนือ 64,946 คน



หมายเหตุ : 1. มติคณะรัฐมนตรี 24 ก.ย. 2567 เปิดจดทะเบียนแรงงานต่างด้าว 4 สัญชาติที่ทำงาน และอยู่ในประเทศไทย โดยไม่ถูกกฎหมาย (ได้รับอนุญาตแล้ว 154,024 คน อยู่ระหว่างการดำเนินการ 1,829,377 คน)
2. มติคณะรัฐมนตรี 4 ก.พ. 2568 ขยายระยะเวลาต่ออายุใบอนุญาตทำงานแรงงานต่างด้าว 4 สัญชาติ

การทำงานของคนต่างด้าว

จำนวนคนต่างด้าว



ที่มา : สำนักบริหารแรงงานต่างด้าว กรมการจัดหางาน

การทำงานของคนต่างด้าว

ข้อมูลเดือนพฤศจิกายน 2568

อาชีพของคนต่างด้าว 5 อันดับแรก

1. อาชีพงานพื้นฐาน 3,694,474 คน

2. ผู้บัญญัติกฎหมาย ข้าราชการ
ระดับอาวุโส ผู้จัดการ 108,393 คน

3. ผู้ประกอบวิชาชีพ 62,587 คน

4. ช่างเทคนิค 28,503 คน

5. พนักงานบริการ 13,546 คน

อุตสาหกรรมที่มีการจ้างงานคนต่างด้าว 5 อันดับแรก

1. การผลิต 581,219 คน

2. ก่อสร้าง 475,795 คน

3. การขายส่ง ขายปลีก 382,400 คน

4. บริการชุมชน/ส่วนบุคคล 222,199 คน

5. เกษตรกรรม 200,420 คน

หมายเหตุ : 1. คนต่างด้าวจำแนกตามประเภทอุตสาหกรรม ไม่รวมจำนวนที่อยู่ระหว่างดำเนินการตามมติคณะรัฐมนตรี 24 กันยายน 2567 และ 4 กุมภาพันธ์ 2568 (1,829,377 คน)

2. คนต่างด้าวประเภทฝีมือชำนาญการ ประเภททั่วไป ประเภทส่งเสริมการลงทุน และประเภทชนกลุ่มน้อย ซึ่งทำงานระดับฝีมือชำนาญการ 1 คน สามารถทำงานได้หลายตำแหน่ง