



# North Eastern Labour Market Situation

## สถานการณ์ตลาดแรงงานภาคตะวันออกเฉียงเหนือ

กาฬสินธุ์ ขอนแก่น ชัยภูมิ นครพนม นครราชสีมา บึงกาฬ บุรีรัมย์ มหาสารคาม มุกดาหาร ยโสธร ร้อยเอ็ด เลย ศรีสะเกษ สกลนคร สุรินทร์ หนองคาย หนองบัวลำภู อุดรธานี อุบลราชธานี อำนาจเจริญ

ปีที่ 18 ฉบับที่ 4

ประจำเดือนเมษายน 2569

### อุตสาหกรรมที่มีความต้องการแรงงาน มากที่สุด 3 อันดับแรก



#### 1. การผลิตเสื้อผ้าเครื่องแต่งกาย



#### 2. การขายปลีก ยกเว้น ยานยนต์และจักรยายนต์



#### 3. การบริการด้านอาหาร และเครื่องดื่ม

### อาชีพที่นายจ้างต้องการมากที่สุด

1. การขายปลีก ยกเว้น  
ยานยนต์และจักรยายนต์
2. การผลิตผลิตภัณฑ์อาหาร
3. การขายส่ง ยกเว้น  
ยานยนต์และจักรยายนต์

## บทบรรณาธิการ

## CONTENTS

สถานการณ์ตลาดแรงงานภาคตะวันออกเฉียงเหนือ ข้อมูลเดือนมีนาคม 2569  
นายจ้าง/สถานประกอบการ มีความต้องการแรงงาน จำนวน 5,056 อัตรา ลดลงร้อยละ 18.07  
ส่วนผู้สมัครงาน จำนวน 5,171 คน เพิ่มขึ้นร้อยละ 3.79 และมีการบรรจุงาน จำนวน 3,329 คน  
ลดลงร้อยละ 1.01 จากช่วงเดียวกันของปีก่อน

สำหรับแรงงานที่เดินทางไปทำงานต่างประเทศ จำนวน 2,208 คน ลดลงร้อยละ 38.92  
ส่วนคนต่างด้าวที่ได้รับอนุญาตทำงานคงเหลือ จำนวน 101,080 คน เพิ่มขึ้นร้อยละ 24.93  
จากช่วงเดียวกันของปีก่อน

ทั้งนี้ผู้สนใจสามารถดูรายละเอียดข้อมูลและติดตามสถานการณ์ตลาดแรงงาน  
ภาคตะวันออกเฉียงเหนือ ได้ที่ [www.doe.go.th/lmi-ne](http://www.doe.go.th/lmi-ne)

2

สถานการณ์การว่างงาน และ  
การเลิกจ้าง

3

ภาวะความต้องการแรงงาน

4

การไปทำงานต่างประเทศ

4

การทำงานของคนต่างด้าว

จัดทำโดย : ศูนย์บริหารข้อมูลตลาดแรงงานภาคตะวันออกเฉียงเหนือ

ศาลากลางจังหวัดขอนแก่น ชั้น 3 (หลังเก่า)

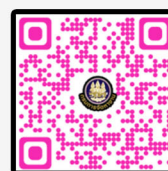
ถนนศูนย์ราชการ ตำบลในเมือง อำเภอเมือง

จังหวัดขอนแก่น 40000

โทรศัพท์: 0-4323-9016, 0-4323-4752

โทรสาร : 0-4323-9016

ดูรายละเอียดเพิ่มเติมและ  
ติดตามสถานการณ์ตลาดแรงงานภาค ๆ ได้ที่



# สถานการณ์การว่างงานและการเลิกจ้าง

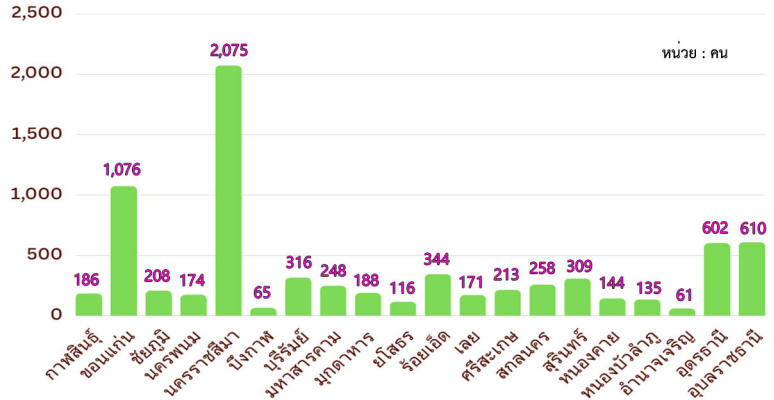
สถานการณ์การว่างงานและการเลิกจ้างในภาคตะวันออกเฉียงเหนือ เดือนมีนาคม 2569 มีผู้ประกันตนมาขึ้นทะเบียนขอรับประโยชน์ทดแทนกรณีว่างงาน จำนวน 7,499 คน เมื่อเปรียบเทียบกับช่วงเดียวกันของปีก่อน พบว่าผู้ขอรับประโยชน์ทดแทน ลดลง ร้อยละ 0.66 สาเหตุการว่างงานคือการลาออกจากงาน จำนวน 6,390 คน คิดเป็นร้อยละ 85.21 โดยอาชีพที่ลาออกจากงานมากที่สุดคือ พนักงานทั่วไป แรงงานด้านการผลิต และพนักงานบริการลูกค้า ส่วนการเลิกจ้าง จำนวน 775 คน คิดเป็นร้อยละ 10.33 และสิ้นสุดสัญญาจ้าง จำนวน 334 คน คิดเป็นร้อยละ 4.45

## 5 จังหวัดที่มีผู้ขอรับประโยชน์ทดแทนกรณีว่างงาน มากที่สุด



ที่มา : สำนักงานประกันสังคม

## ผู้ขอรับประโยชน์ทดแทนกรณีว่างงาน



ที่มา : ระบบไทยมีงานทำ กรมการจัดหางาน

ผู้ขอรับประโยชน์ทดแทนกรณีว่างงาน จำนวน 7,499 คน

## ลาออก 6,390 คน

มีนาคม 68 **6,421 คน** **ลดลง 0.48 %** จากช่วงเดียวกันของปีก่อน  
 กุมภาพันธ์ 69 **7,185 คน** **ลดลง 11.06 %** จากเดือนก่อน

## สิ้นสุดสัญญาจ้าง 334 คน

**ลดลง 16.08 %** จากช่วงเดียวกันของปีก่อน (398 คน)

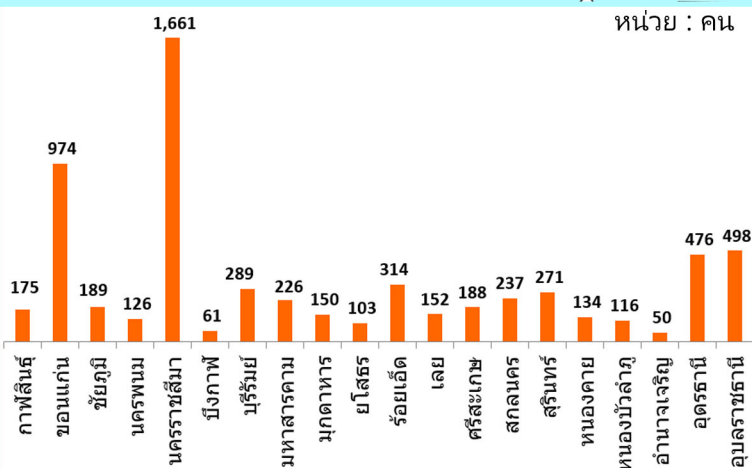
## เลิกจ้าง 775 คน

มีนาคม 68 **730 คน** **เพิ่มขึ้น 6.16 %** จากช่วงเดียวกันของปีก่อน  
 กุมภาพันธ์ 69 **797 คน** **ลดลง 2.76 %** จากเดือนก่อน

### สาเหตุที่ลาออกจากงาน

- 01 ต้องการเปลี่ยนงานใหม่ 2,535 คน
- 02 ประกอบอาชีพอิสระ 2,457 คน
- 03 พักผ่อน 830 คน
- 04 รักษาตัวเนื่องจากเจ็บป่วย 568 คน

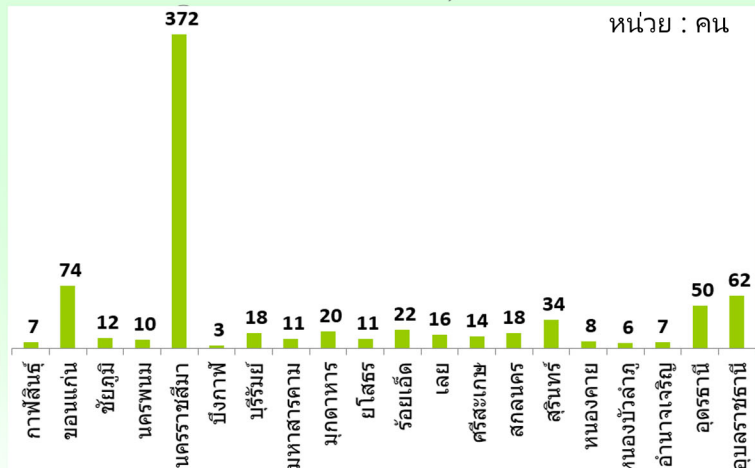
### ลาออก จำแนกตามจังหวัด



### สาเหตุที่ถูกเลิกจ้าง

- 01 ลดจำนวนพนักงาน 355 คน
- 02 นายจ้างยกเลิกสัญญาจ้าง 271 คน
- 03 สถานประกอบการปิดกิจการ 149 คน

### เลิกจ้าง จำแนกตามจังหวัด



# ภาวะความต้องการแรงงาน

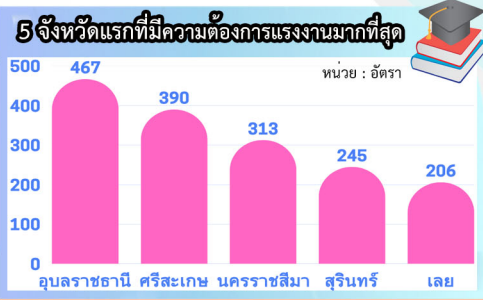
นายจ้าง/สถานประกอบการ แจ้งความต้องการแรงงานผ่านกรมการจัดหางาน ข้อมูลเดือนมีนาคม 2569 จำนวน 5,056 อัตรา อุตสาหกรรมกรรมการการผลิต มีความต้องการแรงงานมากที่สุด จำนวน 1,905 อัตรา (ร้อยละ 37.68) รองลงมา การขายส่งและการขายปลีก การซ่อมยานยนต์ และจักรยานยนต์ จำนวน 1,415 อัตรา (ร้อยละ 27.99) ที่พักแรมและบริการด้านอาหาร จำนวน 612 อัตรา (ร้อยละ 12.10) กิจกรรมเกี่ยวกับก่อสร้างหัตถกรรม จำนวน 237 อัตรา (ร้อยละ 4.69) และ กิจกรรมวิชาชีพ วิทยาศาสตร์และกิจการทางวิชาการ จำนวน 232 อัตรา (ร้อยละ 4.59)

### ความต้องการแรงงาน

**5,056 อัตรา**

มีนาคม 68 **6,171** อัตรา **ลดลง 18.07 %**  
จากช่วงเดียวกันของปีก่อน

กุมภาพันธ์ 69 **4,235** อัตรา **เพิ่มขึ้น 19.39 %**  
จากเดือนก่อน



### 5 อันดับ หมวดอุตสาหกรรมที่มีความต้องการแรงงานมากที่สุด

1. การผลิต **1,905 อัตรา**
2. การขายส่งและการขายปลีก **1,415 อัตรา**
3. ที่พักแรมและบริการด้านอาหาร **612 อัตรา**
4. กิจกรรมเกี่ยวกับก่อสร้างหัตถกรรม **237 อัตรา**
5. กิจกรรมวิชาชีพ วิทยาศาสตร์ฯ **232 อัตรา**

- ### 5 อันดับอาชีพที่มีความต้องการแรงงานมากที่สุด
1. แรงงานด้านการประกอบ **394 อัตรา**
  2. แรงงานด้านการผลิต **342 อัตรา**
  3. ช่างเย็บ ช่างปัก **300 อัตรา**
  4. พนักงานขาย และผู้นำเสนอสินค้า **281 อัตรา**
  5. ช่างตัดเย็บเสื้อผ้า **253 อัตรา**

- ### 5 อันดับอุตสาหกรรมที่มีความต้องการแรงงานมากที่สุด
1. การผลิตเสื้อผ้าเครื่องแต่งกาย **670 อัตรา**
  2. การขายปลีก ยกเว้น ยานยนต์และจักรยานยนต์ **645 อัตรา**
  3. การบริการด้านอาหารและเครื่องดื่ม **567 อัตรา**
  4. การผลิต ผลิตภัณฑ์อาหาร **509 อัตรา**
  5. การขายส่งยกเว้น ยานยนต์และจักรยานยนต์ **398 อัตรา**

### ผู้สมัครงานที่มาใช้บริการจัดหางาน

**5,171 คน**

มีนาคม 68 **4,982** คน **เพิ่มขึ้น 3.79 %**  
จากช่วงเดียวกันของปีก่อน

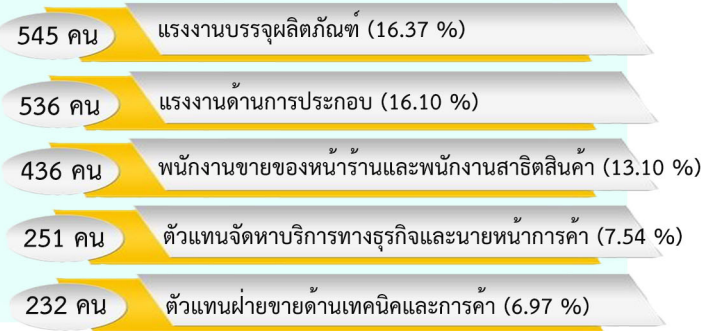
กุมภาพันธ์ 69 **5,694** คน **ลดลง 9.19 %**  
จากเดือนก่อน

### การบรรจุงาน

**3,329 คน**

มีนาคม 68 **3,363** คน **ลดลง 1.01 %**  
จากช่วงเดียวกันของปีก่อน

กุมภาพันธ์ 69 **3,627** คน **ลดลง 8.22 %**  
จากเดือนก่อน



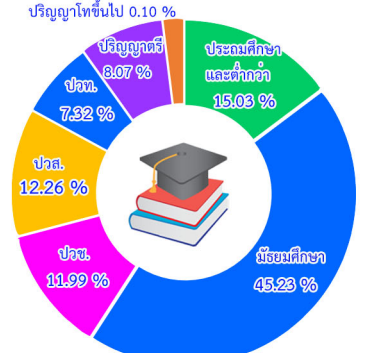
## ความต้องการแรงงานในภาคตะวันออกเฉียงเหนือ

นายจ้าง/สถานประกอบการ ต้องการแรงงาน ไม่ระบุเพศมากที่สุด (ร้อยละ 82.99) รองลงมาเพศชาย (ร้อยละ 11.73) และเพศหญิง (ร้อยละ 5.28) ช่วงอายุ 18 - 24 ปี (ร้อยละ 35.76) ต้องการแรงงานมากที่สุด รองลงมาคือช่วงอายุ 25 - 29 ปี (ร้อยละ 27.59) และเมื่อจำแนกตามวุฒิการศึกษา ระดับมัธยมศึกษา (ร้อยละ 45.23) ต้องการแรงงานมากที่สุด รองลงมาประถมศึกษาและต่ำกว่า (ร้อยละ 15.03) และ ปวส. (ร้อยละ 12.26) ตามลำดับ

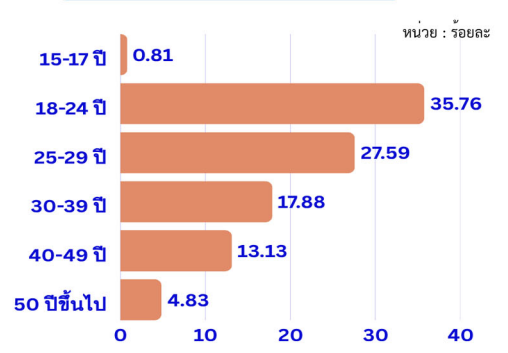
### จำแนกประเภทอาชีพ



### จำแนกตามวุฒิการศึกษา



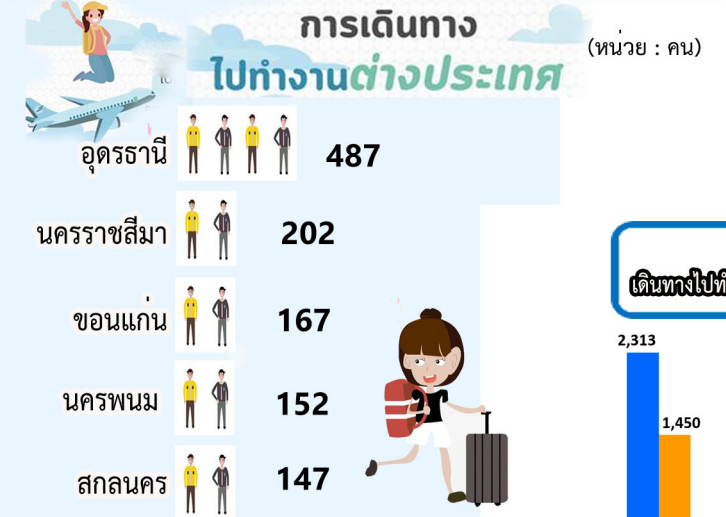
### จำแนกตามช่วงอายุ



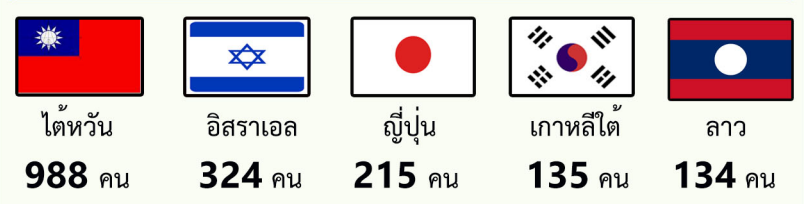
# การไปทำงานต่างประเทศ

การไปทำงานต่างประเทศของแรงงานไทย ในภาคตะวันออกเฉียงเหนือ เดือนมีนาคม ปี 2569 มีจำนวน 2,208 คน จังหวัดที่มีแรงงานไปทำงานต่างประเทศมากที่สุด 3 อันดับแรก คือ อุดรธานี นครราชสีมา และขอนแก่น ประเทศที่มีแรงงานไทยไปทำงานต่างประเทศมากที่สุด 3 อันดับแรก คือ ไต้หวัน อิสราเอล และญี่ปุ่น เมื่อเปรียบเทียบกับช่วงเดียวกันของปีก่อน แรงงานไปทำงานต่างประเทศ ลดลงร้อยละ 38.92

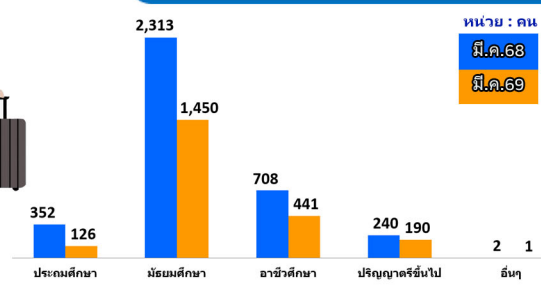
จังหวัดในภาคตะวันออกเฉียงเหนือ  
ที่แรงงานไปทำงานต่างประเทศมากที่สุด 5 อันดับแรก



ประเทศที่มีแรงงานในภาคตะวันออกเฉียงเหนือ  
ไปทำงานมากที่สุด 5 อันดับแรก



จำนวนแรงงานไทยในภาคฯ  
เดินทางไปทำงานต่างประเทศจำแนกตามวุฒิการศึกษา



เปรียบเทียบข้อมูล  
การไปทำงานต่างประเทศ



จำแนกตามวิธีการเดินทาง

เฉพาะ Re-entry VISA  
**1,888 คน**  
เพิ่มขึ้น 5.47 %  
จากช่วงเดียวกันของปีก่อน  
(จำนวน 1,790 คน)



ที่มา : กองบริหารแรงงานไทยไปต่างประเทศ

## การทำงานของคนต่างด้าว

จำนวนคนต่างด้าวที่ได้รับอนุญาตทำงานคงเหลือในภาคตะวันออกเฉียงเหนือ เดือนมีนาคม 2569 จำนวน 101,080 คน เพิ่มขึ้นร้อยละ 24.93 จากช่วงเดียวกันของปีก่อน ส่วนใหญ่เป็นแรงงานต่างด้าว 4 สัญชาติ คือ ลาว เมียนมา กัมพูชา และเวียดนาม จำนวน 86,962 คน คิดเป็นร้อยละ 86.03 ของคนต่างด้าวที่ได้รับอนุญาตทำงานคงเหลือ หมายเหตุ : เป็นข้อมูลที่สำนักบริหารแรงงานต่างด้าวอยู่ระหว่างการดำเนินการต่ออายุตามมติ ครม. เมื่อวันที่ 24 กันยายน 2567 มติ ครม. 8 กรกฎาคม 2568 มติ ครม. 11 พฤศจิกายน 2568 และมติ ครม. 2 ธันวาคม 2568



จำนวนคนต่างด้าวคงเหลือ  
**101,080 คน**  
เพิ่มขึ้น 24.93 %  
จากช่วงเดียวกันของปีก่อน  
(จำนวน 80,910 คน)

จังหวัดที่มีคนต่างด้าวคงเหลือ  
มากที่สุด 5 อันดับแรก



ที่มา : สำนักบริหารแรงงานต่างด้าว

ศูนย์บริหารข้อมูลตลาดแรงงานภาคตะวันออกเฉียงเหนือ