



# วารสาร



สำนักงานจัดหางานจังหวัดนครราชสีมา  
ฉบับที่ 4/2569 ประจำปีงบประมาณ พ.ศ. 2569



แบบสำรวจความพึงพอใจ  
วารสารสำนักงาน  
จัดหางานจังหวัดนครราชสีมา



อาคารศูนย์ราชการกระทรวงแรงงาน ชั้น 2 ตำบลคำขวัญ  
อำเภอเมืองนครราชสีมา จังหวัดนครราชสีมา ๓๑๐๐๐



073-532096

"คนไทย ต้องมีงานทำ"

# บรรณารักษาร



กรมการจัดหางาน

สถานการณ์ตลาดแรงงานสำนักงานจัดหางานจังหวัดนครราชสีมา เดือนมีนาคม 2569 เป็นการนำเสนอข้อมูลความต้องการแรงงาน ผู้มาใช้บริการสมัครงาน การบรรจุ ข้อมูลเปรียบเทียบความต้องการ แรงงานผู้ใช้บริการและการบรรจุจำแนกตามประเภทวุฒิการศึกษา และข้อมูลเปรียบเทียบความต้องการแรงงานผู้ใช้บริการสมัครงาน และบรรจุงานจำแนกตามช่วงอายุ เป็นข้อมูลที่ให้บริการผ่าน สำนักงานจัดหางานจัดหางานจังหวัดนครราชสีมา ซึ่งพบว่า นายจ้าง สถานประกอบการมีความต้องการแรงงาน จำนวน 214 อัตรา เพิ่มขึ้น จากเดือนที่แล้วร้อยละ 18.23 % ผู้มาใช้บริการสมัครงาน จำนวน 210 คน เพิ่มขึ้นจากเดือนที่แล้วร้อยละ 15.38 % และบรรจุงาน จำนวน 136 คน เพิ่มขึ้นจากเดือนที่แล้วร้อยละ 32.04 % สำหรับการเดินทางไปทำงานต่างประเทศ จำนวน 23 คน เป็นการเดินทางกลับไปทำงาน ต่างประเทศ จำนวน 21 คน เดินทางด้วยตัวเอง 1 คน บริษัทจัดส่ง 1 คน แรงงานต่างด้าวคงเหลือที่ทำงานในจังหวัดนครราชสีมาเดือนมีนาคม 2569 จำนวน 2,042 คน

ติดตามประชาสัมพันธ์ข่าวสารตลาดแรงงานสำนักงาน จัดหางานจังหวัดนครราชสีมา เว็บไซต์ <https://www.doe.go.th/prd/narathivat> หรือ FACEBOOK สำนักงานจัดหางาน จังหวัดนครราชสีมา

## กองบรรณารักษาร

### ที่ปรึกษา

นางสาวชภาภัทร มลสุขุราช

### บรรณารักษาร

นางสาวประภัสสร พรหมศร

### รองบรรณารักษาร

นายวีรวิษญ์ เทพโชะ

นางสาวลักษมี โฉมอำไพ

นางสาวจุฬารัตน์ รักรวงค์

นายมุขัมมัดอัยมัน หะยีมะมิง

### คณะผู้จัดทำ

นายมะยูกี สุเต็ง

นายณัฐพงศ์ มะและ

นายตาซ็อริ ดาหะแวง

นางสาวไชนะ ญุโชะ



"คนไทย ต้องมีงานทำ"

# สารบัญ

## CONTENS

ข่าวต่างประเทศ 01

---

สถานการณ์แรงงานต่างด้าว  
ประจำเดือนมีนาคม 2569 01

---

สถานการณ์ตลาดแรงงาน  
ประจำเดือนมีนาคม 2569 02

---

ยาเสพติด “กัญชา” 03

---

สร้างอาชีพ สร้างรายได้  
กลุ่มรับงานไปทำที่บ้าน 04

---

สถานที่ท่องเที่ยว 05

---

ตำแหน่งงานว่าง  
ประจำเดือนเมษายน 2569 06

---

ภาพกิจกรรม  
ประจำเดือนมีนาคม 2569 07


---

# จำนวนการไปทำงานต่างประเทศ และการทำงานของคนต่างด้าวจังหวัดนราธิวาส

## การไปทำงานต่างประเทศ

แรงงานไทยในจังหวัดนราธิวาสได้รับอนุญาตให้เดินทางไปทำงานต่างประเทศ ณ เดือนมีนาคม 2569 จำนวน 23 คน เป็นการเดินทางกลับไปทำงานต่างประเทศ (Re-Entry) จำนวน 21 คน บริษัทจัดส่ง 2 คน

## ประเทศที่มีการเดินทางไปทำงานในเดือนมีนาคม 2569

 มาเลเซีย 21 คน

 ญี่ปุ่น 1 คน

 ไต้หวัน 1 คน



## การทำงานของคนต่างด้าว

แรงงานต่างด้าวคงเหลือที่ทำงานในจังหวัดนราธิวาส  
ณ เดือนมีนาคม 2569

**แรงงานต่างด้าว 2,042 คน**

เข้าเมืองถูกกฎหมาย	88 คน		เมียนมา	1,649 คน
แรงงานต่างด้าว 3 สัญชาติ	1,949 คน		ลาว	171 คน
ส่งเสริมการลงทุน	0 คน		กัมพูชา	129 คน
ชนกลุ่มน้อย	5 คน			

ประจำเดือน มีนาคม 2569

สถานการณ์ตลาดแรงงานจังหวัดนครราชสีมา จากสถิติระบบสารสนเทศจัดหางานในประเทศของกรมการจัดหางาน พบว่าความต้องการแรงงาน 214 อัตรา โดยวุฒิการศึกษาที่มีความต้องการมากที่สุดคือวุฒิมัธยมศึกษา รองลงมาคือวุฒิปริญญาตรี ประเภทอุตสาหกรรมที่ต้องการแรงงานมากที่สุดคือการค้าปลีก รองลงมาคือการก่อสร้าง ผู้มาใช้บริการสมัครงาน 210 คน วุฒิมัธยมศึกษามากที่สุด รองลงมาคือวุฒิปริญญาตรี ผู้ได้รับการบรรจุงาน 136 คน วุฒิมัธยมศึกษา มากที่สุด รองลงมาคือวุฒิปริญญาตรี อุตสาหกรรมที่บรรจุงานมากที่สุดคือการค้าปลีก รองลงมาคือหน่วยงานภาครัฐ

ความต้องการแรงงาน

ตำแหน่งงานว่าง เดือน มีนาคม 2569 : 214 อัตรา

เดือน กุมภาพันธ์ 2569 : 181 อัตรา ↑ เพิ่มขึ้น 18.23 %

เดือน มีนาคม 2568 : 187 อัตรา ↑ เพิ่มขึ้น 14.44 %

ความต้องการแรงงาน 5 อันดับแรก จำแนกตามประเภทอาชีพ

1. พนักงานทั่วไป 25 คน
2. พนักงานขับรถบรรทุก 16 คน
3. พนักงานเสิร์ฟ 15 คน
4. พนักงานขายของหน้าร้าน 14 คน
5. พนักงานขับรถยนต์ 14 คน

ผู้ใช้บริการสมัครงาน

ผู้ใช้บริการสมัครงาน เดือน มีนาคม 2569 : 210 คน

เดือน กุมภาพันธ์ 2569 : 182 คน ↑ เพิ่มขึ้น 15.38 %

เดือน มีนาคม 2568 : 135 คน ↑ เพิ่มขึ้น 55.56 %

ผู้ใช้บริการสมัครงาน 5 อันดับแรก จำแนกตามประเภทอาชีพ

1. พนักงานทั่วไป 25 คน
2. พนักงานขายของหน้าร้าน 21 คน
3. พนักงานเสิร์ฟ 16 คน
4. พนักงานธุรการ 15 คน
5. แรงงานด้านการผลิต 14 คน

การบรรจุงาน

การบรรจุงาน เดือน มีนาคม 2569 : 136 คน

เดือน กุมภาพันธ์ 2569 : 103 คน ↑ เพิ่มขึ้น 32.04 %

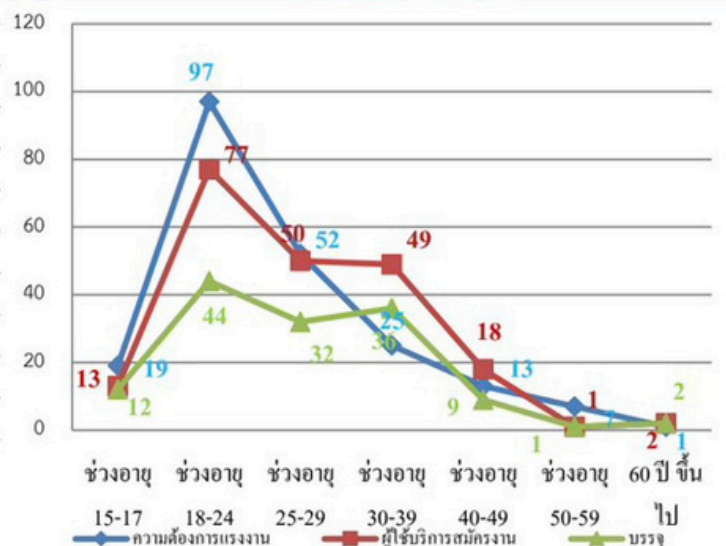
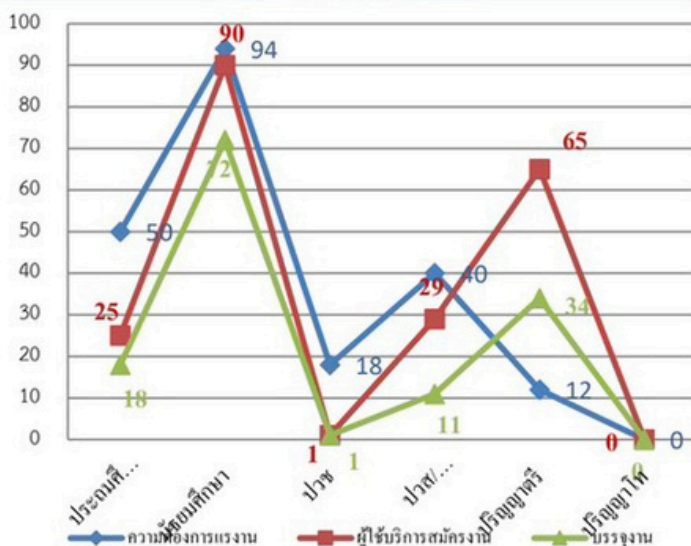
เดือน มีนาคม 2568 : 90 คน ↑ เพิ่มขึ้น 51.11 %

การบรรจุงาน 5 อันดับแรก จำแนกตามประเภทอาชีพ

1. พนักงานทั่วไป 25 คน
2. พนักงานขายของหน้าร้าน 15 คน
3. พนักงานเสิร์ฟ 15 คน
4. แรงงานด้านการผลิต 12 คน
5. พนักงานยกของ 10 คน

เปรียบเทียบข้อมูลความต้องการแรงงาน ผู้ใช้บริการสมัครงานและ การบรรจุงานประจำเดือน มีนาคม 2569 จำแนกตามวุฒิการศึกษา

เปรียบเทียบข้อมูลความต้องการแรงงาน ผู้ใช้บริการสมัครงานและ การบรรจุงานประจำเดือน มีนาคม 2569 จำแนกตามช่วงอายุ



## สัญญาหลุมฝังศพ

### การเสพกัญชา ส่งผลกระทบต่อร่างกายอย่างไร

1. ผลกระทบด้านอารมณ์
2. ทำลายสมอง
3. ระบบสืบพันธุ์ผิดปกติ
4. ระบบภูมิคุ้มกันอ่อนแอ
5. เป็นอันตรายต่อทารกในครรภ์
6. เพิ่มความเสี่ยงต่อการเป็นมะเร็งปอด

กัญชาเป็นสารเสพติดที่ดูดซึมเข้าร่างกายได้อย่างรวดเร็ว การออกฤทธิ์จะแตกต่างกันไปตามวิธีเสพ เช่น การสูบ (Smoking) จะทำให้สารที่ออกฤทธิ์ในกัญชาเข้าสู่กระแสเลือดสู่สมองภายในไม่เกิน 8 นาที ส่วนการผสมกัญชาไปกับเครื่องดื่มต่าง ๆ สารที่ออกฤทธิ์จะเข้าสู่กระแสเลือดสู่สมองภายใน 2-3 ชั่วโมง จากนั้นสารก็จะเข้าไปตามอวัยวะที่มีเลือดไปเลี้ยงจำนวนมาก เช่น ตับ ไต หัวใจ และสมองส่วนที่ควบคุมอารมณ์ความรู้สึก

### เว็บไซต์ราชกิจจานุเบกษา ได้เผยแพร่ประกาศกระทรวงสาธารณสุข เรื่อง ควบคุมไพรรอบคอบ (กัญชา) พ.ศ. ๒๕๖๕

อนุญาตให้ผู้ที่อายุตั้งแต่ 20 ขึ้นไปสามารถครอบครอง ใช้ประโยชน์ดูแล เก็บรักษา ขนย้าย จำหน่ายกัญชาได้ แต่ ห้ามสูบในที่สาธารณะ ห้ามใช้ในสตรีมีครรภ์ หรือให้นมบุตร ห้ามจำหน่ายแก่ผู้ที่มีอายุต่ำกว่า 20 ปี สตรีมีครรภ์ หรือให้นมบุตร

อนุญาตให้ + ผู้ประกอบวิชาชีพเวชกรรม + ผู้ประกอบวิชาชีพการแพทย์แผนไทย + ผู้ประกอบวิชาชีพการแพทย์แผนไทยประยุกต์ + ผู้ประกอบโรคศิลปะสาขาการแพทย์แผนจีน + หมอพื้นบ้านตามกฎหมายว่าด้วยวิชาชีพการแพทย์แผนไทย สามารถใช้ประโยชน์จากกัญชาให้กับผู้ป่วยของตน และอนุญาตให้ผู้ป่วย ช่างต้น สามารถครอบครอง ขนย้าย ดูแล รักษา ใช้ประโยชน์ในปริมาณที่จำเป็นสำหรับการใช้ประโยชน์เป็นเวลา 30 วัน โดยมีผลใช้บังคับตั้งแต่วันที่ 17 มิถุนายน 2565 เป็นต้นไป

# กลุ่มวิสาหกิจชุมชนตะโละฮูลู

## สร้างอาชีพ สร้างรายได้

### กลุ่มรับงานไปทำที่บ้าน



## กิจกรรมส่งเสริมการรับงานไปทำที่บ้าน งานตัดเย็บกระเป๋าแฟชั่นและกระเป๋าผ้าดีไซด์สินค้า OTOP ตำบลสาวอ



**กลุ่มวิสาหกิจชุมชนตะโละฮูลู** เป็นกลุ่มที่จัดตั้งขึ้นเมื่อปี พ.ศ. 2559 มีการรวมกลุ่มของชาวบ้าน จาก 16 ครัวเรือน เป็นวิสาหกิจชุมชนเป็นหมู่บ้านในตำบลสาวอ อำเภอเรือเสาะ จังหวัดนราธิวาส ซึ่งเป็นศูนย์รวมผลิตภัณฑ์ OTOP ของชุมชน โดยมีวิสาหกิจชุมชนตะโละฮูลู บ้านสาวฮูลู รับทำสินค้า OTOP ทุกขนาดและทุกแบบตามที่ถูกคำสั่ง **กะเป่า หน้ากากอนามัย เฟอร์นิเจอร์ และปลอกผักปลอดสารพิษ ผักสลัด โทรพา มะเขือ ชะอม พริก ตะไคร้ ขิง ข่า สับปะรด มะรุม ตำลึง** ผลผลิตที่ได้นำมาแบ่งปันให้กับครัวเรือน ส่วนที่เหลือก็นำไปจำหน่ายสร้างรายได้เข้าครัวเรือน ส่วนกะเป่า หน้ากากอนามัยและเฟอร์นิเจอร์ ส่งขายใน 3 จังหวัดชายแดนภาคใต้ คือยะลา ปัตตานี นราธิวาส ตามที่ถูกคำสั่ง ภายใต้ชื่อแบรนด์ของตัวเองชื่อ "ดีสุข" นอกจากนั้นยังมีนำผลผลิตทั้งหมดไปส่งขายในโซเชียล เฟซบุ๊กอีกด้วย **สามารถสอบถามรายละเอียดเพิ่มเติม** หรือสั่งซื้อสินค้าได้ที่ กลุ่มวิสาหกิจชุมชนตะโละฮูลู 2/1 หมู่ที่ ๒ ตำบลสาวอ อำเภอเรือเสาะ จังหวัดนราธิวาส หรือทาง [f ANEE WAMING](https://www.facebook.com/ANEE.WAMING) โทร 098-123-8855 (คุณอาบี)



สำนักงานจัดหางานจังหวัดนราธิวาส  
อาคารศูนย์ราชการกระทรวงแรงงาน ชั้น 2



073 532 096



สำนักงานจัดหางานจังหวัดนราธิวาส



"คนไทย ต้องมีงานทำ"

# ภูเขาทอง

05



**ภูเขาทอง** ต.สุคีริน จ.นราธิวาส เป็นชุมชนท่องเที่ยวเชิงวัฒนธรรมในหุบเขาที่อุดมสมบูรณ์ของป่าบาลา-ฮาลา ขึ้นชื่อเรื่องประวัติศาสตร์เหมืองแร่ทองคำโต๊ะโมะ ไฮไลท์สำคัญคือวิถีชีวิตการร่อนทองในลำน้ำสายบุรี จุดชมทะเลหมอกผาสน และต้นกะพงษ์ยักษ์ เป็นแหล่งท่องเที่ยวปลายด้ามขวานที่ผสมผสานวัฒนธรรมไทย-อิสาน

## จุดเด่นและการท่องเที่ยวภูเขาทอง สุคีริน

- ร่อนทองโต๊ะโมะ: อาชีพพื้นบ้านที่เป็นเอกลักษณ์ ชาวบ้านจะร่อนทองในลำคลอง โดยเฉพาะช่วงหน้าฝนจะมีแร่ทองคำไหลมาเยอะ
- จุดชมวิวทะเลหมอกผาสน: จุดชมวิวทิวทัศน์ยามเช้าที่สวยงามมองเห็นภูเขาสลับซับซ้อน
- ต้นกะพงษ์ยักษ์: ต้นไม้ขนาดใหญ่ยักษ์อายุนับร้อยปี ขนาดลำต้นใหญ่กว่า 20-30 คนโอบ ตั้งอยู่ในผืนป่าฮาลา-บาลา
- ศาลเจ้าแม่โต๊ะโมะและวัดโต๊ะโมะ: ศูนย์รวมจิตใจของชุมชน

• วัฒนธรรมชุมชน: ชุมชนมีความเป็นอยู่ที่เป็นเอกลักษณ์ผสมผสานวัฒนธรรมอิสานที่ย้ายถิ่นฐานมาตั้งรกราก

• ล่องแก่งภูเขาทองกิจกรรมล่องแก่งภูเขาทองมีระยะทางประมาณ 7 กม. ใช้เวลาล่องแก่งที่มีความแรงของสายน้ำในระดับ 1-2 ประมาณ 2 ชั่วโมง หรือหากใครมีเวลาน้อยกว่านี้ ก็สามารถจ้างล่องหน้าให้เลือกเส้นทางที่สั้นกว่านี้ได้ โดยฤดูกาลที่เหมาะสมกับการล่องแก่งก็คือช่วงเดือนกันยายน-มกราคม

- โฮมสเตย์: มีบริการที่พักสัมผัสวิถีชีวิตชาวบ้าน

## การเดินทางและการติดต่อ

- ข้อมูลเพิ่มเติม: [องค์การบริหารส่วนตำบลภูเขาทอง](#) หรือเพจ [ชุมชนท่องเที่ยวภูเขาทอง](#)



ที่ตั้ง : ตำบลภูเขาทอง อำเภอสุคีริน จังหวัดนราธิวาส  
(ห่างจากตัวเมืองนราธิวาสประมาณ 80 กิโลเมตร)

**ตำแหน่งงานว่าง**  
**ประจำเดือนพฤษภาคม 2569**



**ตำแหน่งงานจังหวัดนราธิวาส**





วันที่ 24 - 25 มีนาคม 2569 นางสาวภาภัท มลสุขราช จัดหางานจังหวัดนราธิวาส มอบหมายให้นายมุฮัมมัดอัยมัน ทะย๊ะมะมิง นักวิชาการแรงงานปฏิบัติการ พร้อมเจ้าหน้าที่งานแนะแนวอาชีพ ดำเนินการจัดฝึกอบรมอาชีพโครงการเตรียมความพร้อมแก่กลุ่มเป้าหมายก่อนเข้าสู่ตลาดแรงงานกิจกรรมเพิ่มอาชีพ เพิ่มรายได้ รุ่นที่ 1 ประจำปีงบประมาณ พ.ศ. 2569 หลักสูตร “ยกระดับเสื้อผ้า สู่ห้างพรีเมียม” ณ ห้องฝึกอบรมตัดเย็บเสื้อผ้า อาคารอุตสาหกรรมศิลป์ สถาบันพัฒนาฝีมือแรงงาน 25 นราธิวาส ตำบลลำภู อำเภอเมืองนราธิวาส จังหวัดนราธิวาส ซึ่งมีผู้เข้าร่วมฝึกอบรมฯ จำนวน 20 คน พร้อมมอบเกียรติบัตรให้แก่วิทยากร และวุฒิบัตรให้แก่ผู้ผ่านการฝึกอบรม พร้อมมอบวัสดุอุปกรณ์ในการประกอบอาชีพแก่ผู้ผ่านการฝึกอบรมฯ เพื่อนำไปต่อยอดประกอบอาชีพก่อให้เกิดรายได้ต่อไป



วันที่ 26 มีนาคม 2569 สำนักงานจัดหางานจังหวัดนราธิวาส โดยงานควบคุมการทำงานของคนต่างด้าว ดำเนินการจัดโครงการให้ความรู้ด้านกฎหมายและการบริหารจัดการแรงงานต่างด้าวให้แก่นายจ้าง/สถานประกอบการ และองค์กรภาคีเครือข่าย ประจำปีงบประมาณ พ.ศ. 2569 ณ ห้องโสภาพิสัย ชั้น 6 โรงแรมต้นหยง ตำบลบางนาค อำเภอเมืองนราธิวาส จังหวัดนราธิวาส ซึ่งมีผู้เข้าร่วมโครงการฯ จำนวน 187 คน แยกเป็น เข้าร่วม Onsite จำนวน 114 คน Online จำนวน 73 คน โดยมี นายฤษณันท์ กำไร รองผู้ว่าราชการจังหวัดนราธิวาส เป็นประธานเปิดโครงการฯ และนางสาวภาภัท มลสุขราช จัดหางานจังหวัดนราธิวาส กล่าวรายงาน มีหัวหน้าส่วนและผู้แทนร่วมเป็นเกียรติพิธีเปิด ทั้งนี้ได้เน้นย้ำการดำเนินการตามมติคณะรัฐมนตรีเมื่อวันที่ 11 พฤศจิกายน 2568 และมติคณะรัฐมนตรีเมื่อวันที่ 2 ธันวาคม 2568 ให้ดำเนินการให้แล้วเสร็จ โดยหลีกเลี่ยงการชำระค่าธรรมเนียมในวันที่ 31 มีนาคม 2569 เนื่องจากเป็นวันสุดท้ายของการดำเนินการ เพื่อป้องกันการเกิดปัญหาระบบขัดข้อง



วันที่ 27 มีนาคม 2569 นายสนธยา กาลาศรี ผู้ตรวจราชการกรม กรมการจัดหางาน ลงพื้นที่ตรวจเยี่ยม และติดตามความก้าวหน้าการดำเนินงานตามประเด็นการตรวจราชการของผู้ตรวจราชการกรม ประจำปีงบประมาณ พ.ศ. 2569 รอบที่ 2 (Progress Review) ณ สำนักงานจัดหางานจังหวัดนราธิวาส ตำบลลำภู อำเภอเมืองนราธิวาส จังหวัดนราธิวาส และศูนย์ประสานแรงงานประมงจังหวัดนราธิวาส ตำบลบางนาค อำเภอเมืองนราธิวาส จังหวัดนราธิวาส

ในการนี้ นางสาวภาภักดิ์ มลสุขราช จัดหางานจังหวัดนราธิวาส พร้อมด้วยข้าราชการ เจ้าหน้าที่สำนักงานจัดหางานจังหวัดนราธิวาส และด่านตรวจคนหางาน ให้การต้อนรับและเข้าร่วมประชุมรายงานผลการดำเนินงานโครงการ/กิจกรรม ตามนโยบายกระทรวงแรงงานและผลการปฏิบัติงานของสำนักงานฯ ซึ่งผู้ตรวจราชการกรมกรมการจัดหางานได้ให้ข้อเสนอแนะและคำแนะนำที่เป็นประโยชน์ต่อการการปฏิบัติงาน และขอให้ตั้งใจปฏิบัติหน้าที่ของตนเองด้วยความโปร่งใสและถูกต้อง มีความรัก สามัคคี ช่วยเหลือซึ่งกันและกัน



วันที่ 30 มีนาคม 2569 เวลา 08.00 - 13.30 น. นางสาวภาภักดิ์ มลสุขราช จัดหางานจังหวัดนราธิวาส มอบหมายให้นางสาวประภัสสร พรหมศร นักวิชาการแรงงานชำนาญการเข้าร่วมเป็นวิทยากรบรรยายงานปัจฉิมนิเทศ ระดับปริญญาตรี ประจำปีการศึกษา 2568 ในหัวข้อเรื่อง “เชื่อมต่ออนาคตการทำงาน ด้วยระบบไทยมีงานทำ” ณ อาคารเฉลิมพระเกียรติมหาวิทยาลัยนราธิวาสราชนครินทร์ ตำบลโคกเคียน อำเภอเมืองนราธิวาส จังหวัดนราธิวาส ซึ่งมีนักศึกษาเข้ารับฟังบรรยาย จำนวน 500 คน

ในการนี้ ได้นำกิจกรรมตามโครงการจัดหางานเชิงรุกเพื่อการมีงานทำอย่างยั่งยืน ออกบูทให้บริการแก่ผู้เข้าร่วมงานที่สนใจ จำนวน 398 คน ประกอบด้วย รับขึ้นทะเบียนหางาน จำนวน 68 คน และประชาสัมพันธ์ข้อมูลข่าวสารด้านแรงงาน จำนวน 398 คน