



วารสาร

สถานการณ์ตลาดแรงงานภาคตะวันตก
Western Labour Market Situation 2025
ประจำปี 2568



- ▶ **ความต้องการแรงงาน**
ลดลงร้อยละ 43.05
จากช่วงเดียวกันของปีก่อน
- ▶ **ผู้สมัครและการบรรจุงาน**
ลดลง 43.05 และ 4.65
จากช่วงเดียวกันของปีก่อน ตามลำดับ
- ▶ **อัตราการว่างงาน**
ร้อยละ 0.69

บทความ รายปี 2568

ปฏิรูปประกันสังคมไทย
ทางเลือกที่กำลังແคบลง



ศูนย์บริหารข้อมูลตลาดแรงงานภาคตะวันตก
กองบริหารข้อมูลตลาดแรงงาน กรมการจัดหางาน
กระทรวงแรงงาน



www.doe.go.th/lmi_ratchaburi

คำนำ

สถานการณ์ตลาดแรงงานภาคตะวันตก ปี 2568 เป็นการนำเสนอภาพรวมสถานการณ์ในด้านความต้องการแรงงาน ผู้สมัครงาน การบรรจุงาน การไปทำงานต่างประเทศ และการทำงานของคนต่างด้าว จากข้อมูลการให้บริการของสำนักงานจัดหางานจังหวัดใน 8 จังหวัดภาคตะวันตก ซึ่งได้แก่ จังหวัดราชบุรี จังหวัดกาญจนบุรี จังหวัดสุพรรณบุรี จังหวัดนครปฐม จังหวัดสมุทรสาคร จังหวัดสมุทรสงคราม จังหวัดเพชรบุรี และจังหวัดประจวบคีรีขันธ์ เป็นข้อมูลหลักในการจัดทำ นอกจากนี้ยังนำเสนอข้อมูลทางด้านเศรษฐกิจ การลงทุน และข้อมูลทางด้านประชากรของสำนักงานสถิติแห่งชาติ เพื่อเผยแพร่ประชาสัมพันธ์แก่หน่วยงานที่เกี่ยวข้อง และผู้ที่สนใจนำไปใช้ประโยชน์ต่อไป

ศูนย์บริหารข้อมูลตลาดแรงงานภาคตะวันตก หวังเป็นอย่างยิ่งว่าวารสารฉบับนี้จะเป็นประโยชน์กับท่านผู้อ่านตามสมควร โดยท่านสามารถเปิดอ่านข่าวสารตลาดแรงงานภาคตะวันตกทุกฉบับได้ทาง www.doe.go.th/lmi_ratchaburi และ facebook fanpage “ศูนย์บริหารข้อมูลตลาดแรงงานภาคตะวันตก” รวมทั้งแสดงข้อคิดเห็น ข้อเสนอแนะที่จะเป็นประโยชน์ในการจัดทำวารสาร ครั้งต่อไปได้ทาง E-mail : lm_rbr@doe.go.th และ lm_rbr@live.com

ศูนย์บริหารข้อมูลตลาดแรงงานภาคตะวันตก
พฤษภาคม 2569

สารบัญ

คำนำ

สถานการณ์เศรษฐกิจและการลงทุน	3
• ภาพรวมเศรษฐกิจไทยปี 2568 และแนวโน้มเศรษฐกิจไทยในปี 2569	3
• การลงทุนภาคตะวันตก	4
สถานการณ์ตลาดแรงงานภาคตะวันตก ปี 2568	5
• ประชากรและกำลังแรงงาน	5
• ภาวะความต้องการแรงงาน	10
• การไปทำงานต่างประเทศ	17
• การทำงานของคนต่างด้าว	18
• ผู้ประกันตน/สถานประกอบการในระบบประกันสังคม	19
• สถานประกอบการภาคตะวันตก	20
บทความรายปี 2568	21
ปฏิรูปประกันสังคมไทย ทางเลือกที่กำลังแคลง	21

คณะผู้จัดทำ

อำนวยการโดย	:	นางสาวสุจิตรา ขจรกิตติการ ผู้อำนวยการกองบริหารข้อมูลตลาดแรงงาน
จัดทำโดย	:	ศูนย์บริหารข้อมูลตลาดแรงงานภาคตะวันตก
เว็บไซต์	:	www.doe.go.th/lmi_ratchaburi
โทรศัพท์	:	0 3232 6458, 0 3232 6082

สถานการณ์เศรษฐกิจ และการลงทุน



ภาพรวมเศรษฐกิจไทยในปี 2568

เศรษฐกิจไทยปี 2568 ขยายตัวร้อยละ 2.4

เทียบกับการขยายตัวร้อยละ 2.9 ในปี 2567

ด้านค่าใช้จ่ายการอุปโภคบริโภคภาคเอกชน และการอุปโภคภาครัฐบาล ขยายตัวร้อยละ 2.7 และร้อยละ 0.6 ชะลอลงจากการขยายตัวร้อยละ 4.4 และร้อยละ 2.6 ในปี 2567 ตามลำดับ ขณะที่ **การลงทุนรวม** กลับมาขยายตัว ร้อยละ 4.9 เทียบกับการลดลงร้อยละ 0.3 ในปี 2567 ตามการกลับมาขยายตัวของการลงทุนภาคเอกชน ร้อยละ 3.5 และการลงทุนภาครัฐ ขยายตัวในเกณฑ์ดี ต่อเนื่องร้อยละ 8.9 ส่วน **การส่งออกสินค้า** ขยายตัวในเกณฑ์สูงร้อยละ 11.9 และการส่งออกบริการลดลง ร้อยละ 1.9

ด้านการผลิต สาขาการขายส่งและการขายปลีก สาขาเกษตรกรรม และสาขาการก่อสร้างขยายตัวร้อยละ 6.1 ร้อยละ 3.6 และร้อยละ 6.6 เติบโตขึ้นจากการขยายตัว

ร้อยละ 3.2 ร้อยละ 1.9 และร้อยละ 1.7 ในปี 2567 ตามลำดับ ส่วนสาขาการผลิตสินค้าอุตสาหกรรมกลับมาขยายตัวร้อยละ 0.4 ปรับตัวดีขึ้นจากการลดลงร้อยละ 0.3 ในปี 2567 ขณะที่สาขาที่พักแรมและบริการด้านอาหาร และสาขาการขนส่งและสถานที่เก็บสินค้าขยายตัว ร้อยละ 2.5 และร้อยละ 4.0 ชะลอลงจากการขยายตัว ร้อยละ 12.0 และร้อยละ 10.1 ในปี 2567 ตามลำดับ

รวมทั้งปี 2568 ผลิตภัณท์มวลรวมในประเทศ

(GDP) อยู่ที่ 18.97 ล้านล้านบาท (5.77 แสนล้านดอลลาร์ สหรัฐ) เพิ่มขึ้นจาก 18.68 ล้านล้านบาท ในปี 2567 และผลิตภัณท์มวลรวมในประเทศต่อหัวของ คนไทยเฉลี่ยอยู่ที่ 269,643.1 บาทต่อคนต่อปี สำหรับ เสถียรภาพทางเศรษฐกิจ **อัตราการว่างงาน** อยู่ที่ร้อยละ 0.81 อัตราเงินเฟ้อเฉลี่ยอยู่ที่ร้อยละ -0.1 และดุลบัญชีเดินสะพัดเกินดุลร้อยละ 3.1 ของ GDP

แนวโน้มเศรษฐกิจไทยในปี 2569

เศรษฐกิจไทยในปี 2569 คาดว่าจะขยายตัว

ในช่วงร้อยละ 1.5-2.5 (ค่ากลางการประมาณการร้อยละ 2.0) โดยมีปัจจัยสนับสนุนที่สำคัญ ประกอบด้วย 1) การขยายตัวอย่างต่อเนื่องของการอุปโภคบริโภคและการลงทุนภาคเอกชน 2) การเพิ่มขึ้นของกรอบงบประมาณภาครัฐทั้งรายจ่ายประจำ และรายจ่ายลงทุน 3) การฟื้นตัวของภาคการท่องเที่ยวและบริการที่เกี่ยวข้อง และ 4) ปริมาณน้ำที่เอื้ออำนวยต่อการขยายตัวของการผลิตภาคการเกษตร ทั้งนี้คาดว่าจะการอุปโภคบริโภคและการลงทุนภาคเอกชนจะขยายตัว ร้อยละ 2.1 และร้อยละ 1.9 ตามลำดับ มูลค่าการส่งออก ในรูปดอลลาร์ สหรัฐ จะขยายตัวร้อยละ 2.0 อัตราเงินเฟ้อเฉลี่ยอยู่ในช่วง ร้อยละ -0.3 - 0.7 และดุลบัญชีเดินสะพัดเกินดุลร้อยละ 2.4 ของ GDP

ด้านการใช้จ่ายเพื่อการอุปโภคบริโภค ประกอบด้วย การใช้จ่ายเพื่อการอุปโภคบริโภคภาคเอกชน คาดว่าจะ ขยายตัวร้อยละ 2.1 ต่อเนื่องจากร้อยละ 2.7 ในปี 2568 และเท่ากับการประมาณการครั้งก่อน โดยมีปัจจัยสนับสนุน จากการฟื้นตัวของค่าใช้จ่ายในหมวดภาคบริการตาม ที่มา : สำนักงานสภาพัฒนาการเศรษฐกิจและสังคมแห่งชาติ

การฟื้นตัวของภาคการท่องเที่ยว อย่างไรก็ตาม มีแนวโน้ม ชะลอลงจากการบริโภคในปี 2568 ที่ส่วนหนึ่งได้รับแรง สนับสนุนจากมาตรการภาครัฐ ส่วนการใช้จ่ายเพื่อการอุปโภค ภาคภาครัฐบาล คาดว่าจะขยายตัวร้อยละ 1.2 เทียบกับร้อยละ 0.6 ในปี 2568




การลงทุนรวม

คาดว่าจะขยายตัวร้อยละ 1.8 ชะลอลงจากร้อยละ 4.9 ในปี 2568 แต่เป็นการปรับเพิ่มขึ้น จากครั้งก่อน การลงทุนภาคเอกชน คาดว่าจะขยายตัวร้อยละ 1.9 ลงจากปี 2568 ส่วนการลงทุนภาครัฐ คาดว่าจะขยายตัว ร้อยละ 1.7 ลดลงจากปี 2568

มูลค่าการส่งออก

สินค้าในรูปเงินดอลลาร์ สหรัฐ คาดว่าจะขยายตัวร้อยละ 2.0 ชะลอลงจาก ปี 2568 ตามการผ่อนคลายของมาตรการกีดกันทางการค้าที่ส่งผล ให้มูลค่าการส่งออกสินค้ามีแนวโน้มขยายตัวต่อเนื่อง ขณะที่ การส่งออกบริการมีแนวโน้มปรับตัวดีขึ้นจากภาคการท่องเที่ยว คาดว่า รายรับจากนักท่องเที่ยวต่างชาติในปี 2569 จะอยู่ที่ 1.65 ล้านล้านบาท เพิ่มขึ้น จากปี 2568

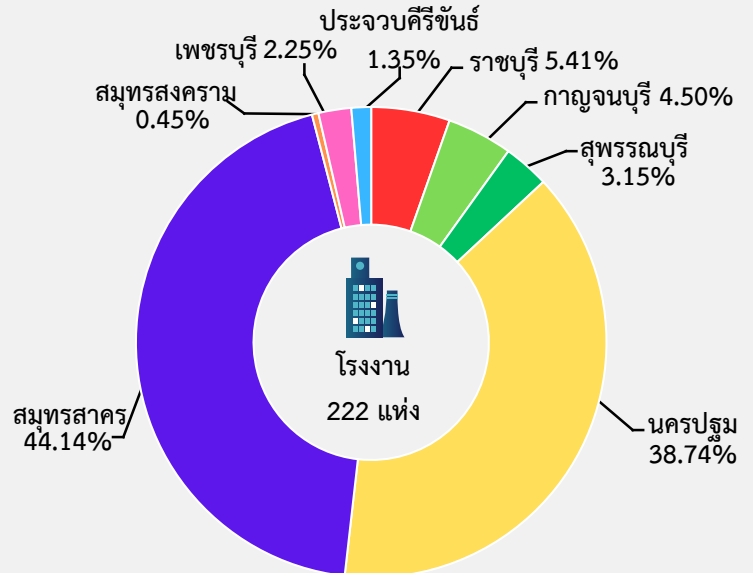
การลงทุนในภาคตะวันตก

- 
 โรงงาน 222 แห่ง
 ลดลง 4.31% จากช่วงเดียวกันปีก่อน
- 
 เงินลงทุน 15,453.60 ล้านบาท
 ลดลง 73.19 จากช่วงเดียวกันปีก่อน
- 
 การจ้างงาน 8,446 คน
 เพิ่มขึ้น 26.78% จากช่วงเดียวกันปีก่อน

เมื่อพิจารณาเงินลงทุน พบว่า จังหวัดนครปฐม มีเงินลงทุนมากที่สุดประมาณ 7,899.37 พันล้านบาท คิดเป็น (ร้อยละ 51.12) รองลงมาได้แก่ จังหวัดสมุทรสาคร ประมาณ 3,880.69 พันล้านบาท (ร้อยละ 25.11) จังหวัดเพชรบุรี ประมาณ 2,175.68 พันล้านบาท (ร้อยละ 14.08) และจังหวัดกาญจนบุรี ประมาณ 622.25 ร้อยล้านบาท (ร้อยละ 4.03)

เมื่อเปรียบเทียบกับช่วงเดียวกันปีก่อน พบว่า จำนวนเงินลงทุนเพิ่มขึ้นเกือบทุกจังหวัด ยกเว้น จังหวัดราชบุรี, จังหวัดกาญจนบุรี และจังหวัดสุพรรณบุรี มีเงินลงทุนลดลง

แผนภูมิแสดง จำนวนโรงงาน ใน 8 จังหวัดภาคตะวันตก ที่ได้รับอนุญาตให้ประกอบกิจการใหม่ ปี 2568



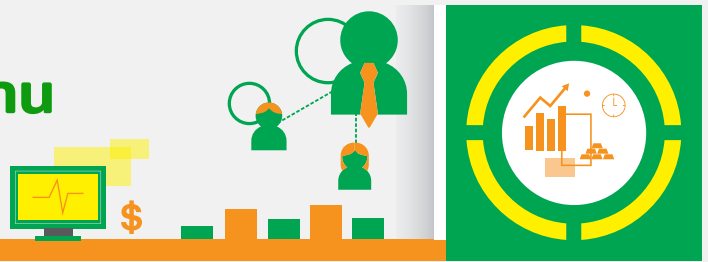
ตารางแสดง จำนวนโรงงาน เงินลงทุน และการจ้างงาน ที่ได้รับอนุญาตให้ประกอบกิจการใหม่ เปรียบเทียบปี 2567 กับปี 2568

จังหวัด	ปี 2567			ปี 2568		
	โรงงาน (แห่ง)	เงินลงทุน (ล้านบาท)	การจ้างงาน (คน)	โรงงาน (แห่ง)	เงินลงทุน (ล้านบาท)	การจ้างงาน (คน)
ราชบุรี	26	33,582.62	758	12	504.95	572
กาญจนบุรี	26	9,138.33	279	10	622.25	342
สุพรรณบุรี	3	7,380.20	10	7	269.48	254
นครปฐม	78	2,963.45	2,190	86	7,899.37	2,736
สมุทรสาคร	68	2,660.22	2,618	98	3,880.69	4,002
สมุทรสงคราม	1	4.10	6	1	15.50	15
เพชรบุรี	25	1,831.50	747	5	2,175.68	479
ประจวบคีรีขันธ์	5	70.13	54	3	85.68	46
รวม	232	57,630.55	6,662	222	15,453.60	8,446

ที่มา : กรมโรงงานอุตสาหกรรม



สถานการณ์ตลาดแรงงาน ภาคตะวันตก ปี 2568



ประชากรและกำลังแรงงาน (Labour Force)

8 จังหวัดภาคตะวันตก มีประชากรประมาณ 6.05 ล้านคน เป็นเพศชาย 2.92 ล้านคน เพศหญิง 3.14 ล้านคน เป็นผู้ที่อยู่ในกำลังแรงงานร้อยละ 62.51 ของจำนวนประชากรรวม เป็นผู้ที่ยังนอกกำลังแรงงาน ร้อยละ 24.28 ผู้มีงานทำ ประมาณ 3.76 ล้านคน หรือ ร้อยละ 99.28 ของผู้อยู่ในกำลังแรงงานรวม ผู้ว่างงานมี ร้อยละ 0.43 ของประชากรรวม

เมื่อเปรียบเทียบกับปี 2567 พบว่า จำนวนประชากรเพิ่มขึ้นประมาณ 1.42 แสนคน หรือร้อยละ 2.40 และผู้ว่างงานเพิ่มขึ้น ประมาณ 1.70 พันคน หรือ ร้อยละ 6.93 ผู้ไม่อยู่ในกำลังแรงงานเพิ่มขึ้นประมาณ 4.38 หมื่นคน หรือร้อยละ 3.07 ประชากรที่มีอายุต่ำกว่า 15 ปี ลดลงประมาณ 3.95 หมื่นคน หรือร้อยละ 4.71



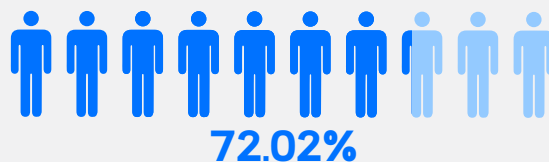
ตารางแสดง จำนวนประชากรภาคตะวันตก จำแนกตามสถานภาพแรงงาน
เปรียบเทียบปี 2567 กับปี 2568

หน่วย : คน

สถานภาพแรงงาน	ปี 2567	ปี 2568	% Δ
ยอดรวม	5,912,085	6,053,739	2.40
ประชากรที่มีอายุ 15 ปี ขึ้นไป	5,222,921	5,253,874	0.59
1. กำลังแรงงานรวม	3,796,960	3,784,072	-0.34
1.1 กำลังแรงงานปัจจุบัน	3,795,900	3,783,051	-0.34
1.1.1 ผู้มีงานทำ	3,771,467	3,756,923	-0.39
1.1.2 ผู้ว่างงาน	24,433	26,127	6.93
1.2 กำลังแรงงานที่รอฤดูกาล	1,060	1,022	-3.58
2. ผู้ไม่อยู่ในกำลังแรงงาน	1,425,961	1,469,802	3.07
2.1 ทำงานบ้าน	347,061	323,387	-6.82
2.2 เรียนหนังสือ	360,513	368,450	2.20
2.3 อื่น ๆ	718,388	777,966	8.29
ประชากรที่มีอายุต่ำกว่า 15 ปี	839,403	799,865	-4.71
อัตราการมีส่วนร่วมในกำลังแรงงาน	72.70	72.02	-0.68
อัตราส่วนผู้มีงานทำต่อประชากร	72.21	71.51	-0.70
อัตราการอยู่นอกกำลังแรงงาน	38.32	37.49	-0.83
อัตราการว่างงาน	0.65	0.69	0.04

อัตราการมีส่วนร่วมในกำลังแรงงาน (Labour Force Participation)

อัตราการมีส่วนร่วมในกำลังแรงงานแสดงถึงอัตราส่วนของประชากรในวัยทำงาน (กำลังแรงงานรวม) กับประชากรที่มีอายุตั้งแต่ 15 ปีขึ้นไป พบว่า ปี 2568 ภาคตะวันตก มีอัตราการมีส่วนร่วมในกำลังแรงงานร้อยละ 72.02 และเมื่อเปรียบเทียบกับช่วงเดียวกันปีก่อน ลดลงร้อยละ 0.68



อัตราส่วนผู้มีงานทำต่อประชากร (Employment to Participation)



เป็นอัตราส่วนระหว่างผู้มีงานทำต่อประชากรที่มีอายุตั้งแต่ 15 ปีขึ้นไป พบว่า ในปี 2568 ภาคตะวันตก มีอัตราส่วนผู้มีงานทำต่อประชากรร้อยละ 71.51 ลดลงจากปี 2567 ร้อยละ 0.70

ผู้มีงานทำจำแนกตามอาชีพ (Employment by Occupation)

ผู้มีงานทำส่วนใหญ่มีอาชีพพนักงานบริการ และผู้จำหน่ายสินค้า มากที่สุด ร้อยละ 20.56 ของผู้มีงานทำทั้งหมด รองลงมาได้แก่ ผู้ควบคุมเครื่องจักรโรงงานและเครื่องจักร ฯ ร้อยละ 17.87 และอาชีพผู้ปฏิบัติงานที่มีฝีมือในด้านการเกษตร ป่าไม้ และการประมง ร้อยละ 17.36 ผู้ประกอบการอาชีพขั้นพื้นฐาน ร้อยละ 15.88 และอาชีพช่างฝีมือและผู้ปฏิบัติงานที่เกี่ยวข้อง ฯ ร้อยละ 12.81

เมื่อเปรียบเทียบกับปี 2567 พบว่า อาชีพเสมียน มีจำนวนผู้มีงานทำเพิ่มขึ้นมากที่สุด รองลงมาได้แก่ อาชีพผู้ควบคุมเครื่องจักรโรงงาน และเครื่องจักร ฯ อาชีพผู้ประกอบอาชีพขั้นพื้นฐาน อาชีพผู้จัดการ ข้าราชการอาวุโสและผู้บัญญัติกฎหมาย และอาชีพคนงานซึ่งมิได้จำแนกไว้ในหมวดอื่น



ตารางแสดง จำนวนผู้มีงานทำภาคตะวันตก จำแนกตามประเภทอาชีพ
ปี 2567 กับปี 2568

หน่วย : คน

ประเภทอาชีพ	ปี 2567	ปี 2568	จำนวน +/-	% Δ
ยอดรวม	3,716,444	3,756,925	40,481	1.09
ผู้จัดการ ข้าราชการระดับอาวุโส และผู้บัญญัติกฎหมาย	95,488	98,742	3,254	3.41
ผู้ประกอบวิชาชีพด้านต่าง ๆ	168,332	166,961	-1,371	-0.81
ผู้ประกอบวิชาชีพด้านเทคนิค สาขาต่าง ๆ และอาชีพที่เกี่ยวข้อง	156,170	151,375	-4,795	-3.07
เสมียน	74,420	165,364	90,944	122.20
พนักงานบริการ และพนักงานในร้านค้าและตลาด	807,533	772,370	-35,163	-4.35
ผู้ปฏิบัติงานที่มีฝีมือในด้านการเกษตรและการประมง	697,726	652,248	-45,478	-6.52
ผู้ปฏิบัติงานด้านความสามารถทางฝีมือและธุรกิจการค้าที่เกี่ยวข้อง	503,041	481,163	-21,878	-4.35
ผู้ปฏิบัติการโรงงานและเครื่องจักรและผู้ปฏิบัติงานด้านการประกอบ	630,729	671,495	40,766	6.46
อาชีพขั้นพื้นฐานต่าง ๆ ในด้านการขายและการให้บริการ	583,005	596,504	13,499	2.32
คนงานซึ่งมิได้จำแนกไว้ในหมวดอื่น	0	703	703	0

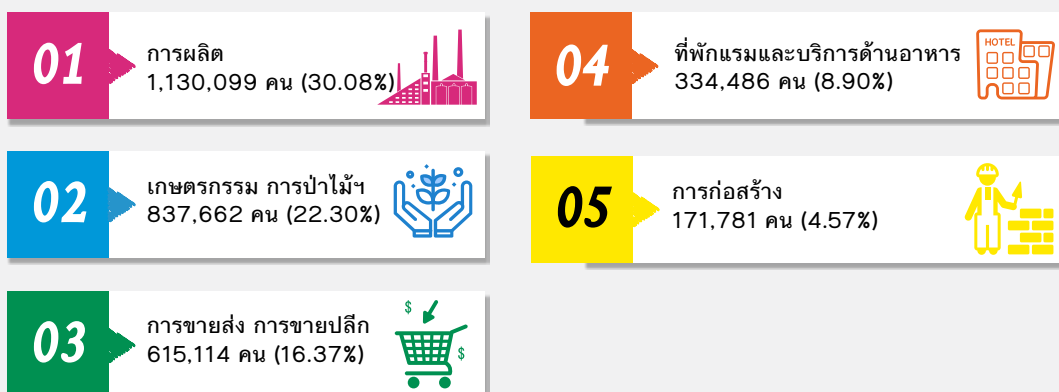
ผู้มีงานทำจำแนกตามอุตสาหกรรม
(Employment by Industrial)

จากจำนวนผู้มีงานทำ นอกภาคเกษตรกรรม 5 อันดับแรก พบว่า อุตสาหกรรมการผลิต มีจำนวนผู้มีงานทำมากที่สุด ร้อยละ 30.08 ของจำนวนผู้มีงานทำทั้งหมด รองลงมาคือ เกษตรกรรม การป่าไม้

และการประมง ร้อยละ 22.30 การขายส่ง การขายปลีก ร้อยละ 16.37 ที่พักแรมและการบริการด้านอาหาร ร้อยละ 8.90 และการก่อสร้าง ร้อยละ 4.57

ผู้มีงานทำ
3,756,923 คน

จำนวนผู้มีงานทำ 5 อันดับแรก จำแนกตามประเภทอุตสาหกรรม



เปรียบเทียบกับช่วงเดียวกันปีก่อน พบว่า อุตสาหกรรมการผลิต มีจำนวนผู้มีงานทำเพิ่มขึ้นมากที่สุด รองลงมาได้แก่ อุตสาหกรรมที่พักแรมและการบริการด้านอาหาร อุตสาหกรรมศิลปะความบันเทิง นันทนาการ อุตสาหกรรมกิจกรรมอสังหาริมทรัพย์ และ อุตสาหกรรมการบริหารและสนับสนุน ส่วน อุตสาหกรรมที่มีจำนวนผู้มีงานทำลดลงมากที่สุด

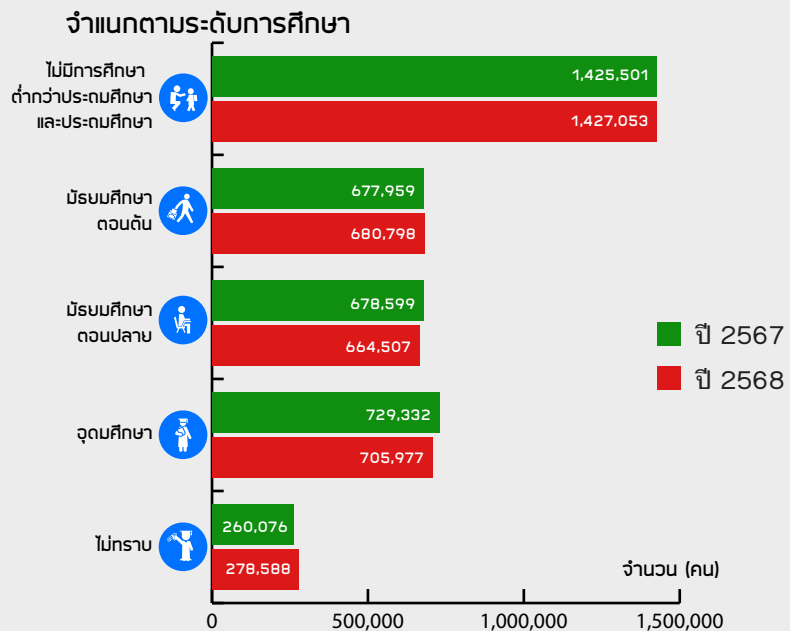
คือ อุตสาหกรรมการขายส่ง การขายปลีก รองลงมาได้แก่ อุตสาหกรรมเกษตรกรรม การป่าไม้ และการประมง อุตสาหกรรมกิจกรรมบริการด้านอื่น ๆ อุตสาหกรรมการก่อสร้าง และ อุตสาหกรรมการศึกษา

ผู้มีงานทำจำแนกตามระดับการศึกษา (Employment by Education)

เมื่อพิจารณาระดับการศึกษาของผู้มีงานทำ พบว่า ระดับไม่มีการศึกษา ต่ำกว่าประถมศึกษาและประถมศึกษา มีสัดส่วนมากที่สุดประมาณ 1.43 ล้านคน คิดเป็นร้อยละ 37.98 ของผู้มีงานทำทั้งหมด รองลงมาคือ ระดับอุดมศึกษา ร้อยละ 18.79 ระดับมัธยมศึกษาตอนต้น ร้อยละ 18.12 ระดับมัธยมศึกษาตอนปลาย ร้อยละ 17.69 และไม่ทราบระดับศึกษา ร้อยละ 7.42 เปรียบเทียบกับปี 2567 พบว่า ผู้มีงานทำมีจำนวนเพิ่มขึ้นในระดับไม่มีการศึกษา ต่ำกว่าประถมศึกษา และประถมศึกษา ระดับมัธยมศึกษาตอนต้น และไม่ทราบระดับการศึกษา ส่วนผู้มีงานทำที่มีจำนวนลดลง คือ ระดับมัธยมศึกษาตอนปลาย และระดับอุดมศึกษา



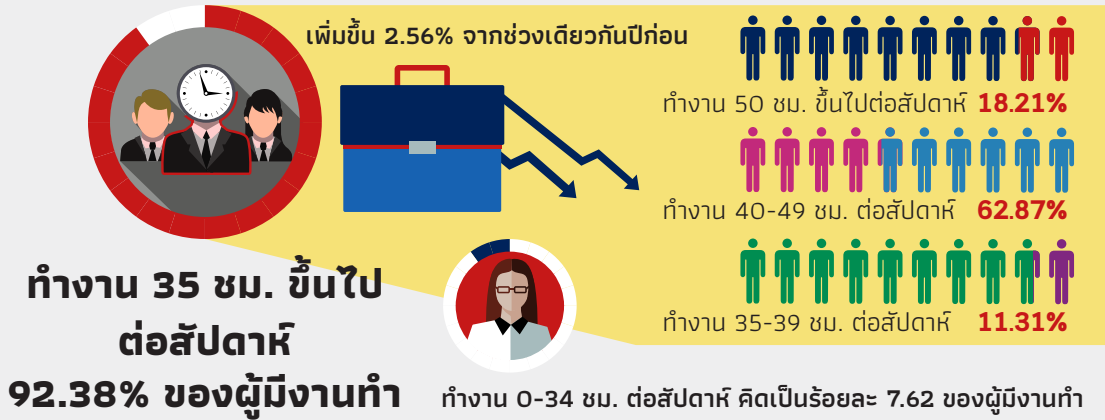
แผนภูมิแสดง ผู้มีงานทำภาคตะวันตก จำแนกตามระดับการศึกษา เปรียบเทียบปี 2567 และปี 2568



ผู้มีงานทำจำแนกตามชั่วโมงการทำงาน (Employment by Hour)

ผู้มีงานทำที่ทำงานตั้งแต่ 35 ชั่วโมงต่อสัปดาห์ขึ้นไป มีสัดส่วนมากที่สุด ประมาณ 3.47 ล้านคน หรือ ร้อยละ 92.38 ของจำนวนผู้มีงานทำ เพิ่มขึ้นจากช่วงเวลาเดียวกันปีก่อนร้อยละ 2.56 โดยผู้ที่ทำงานระหว่าง 40 - 49 ชั่วโมงต่อสัปดาห์มีสัดส่วนมากที่สุด ร้อยละ 62.87 รองลงมาคือ ผู้ที่ทำงานตั้งแต่ 50 ชั่วโมงขึ้นไป ต่อสัปดาห์ ร้อยละ 18.21 และผู้ที่ทำงานระหว่าง 35 - 39

ชั่วโมงต่อสัปดาห์ มีร้อยละ 11.31 สำหรับผู้ที่มีชั่วโมงการทำงานต่ำกว่า 35 ชั่วโมงต่อสัปดาห์ (0-34 ชั่วโมงต่อสัปดาห์) มีประมาณ 2.86 แสนคน หรือร้อยละ 7.62 ของจำนวนผู้มีงานทำ ลดลงร้อยละ 26.10 เมื่อเปรียบเทียบกับช่วงเดียวกันปีก่อน

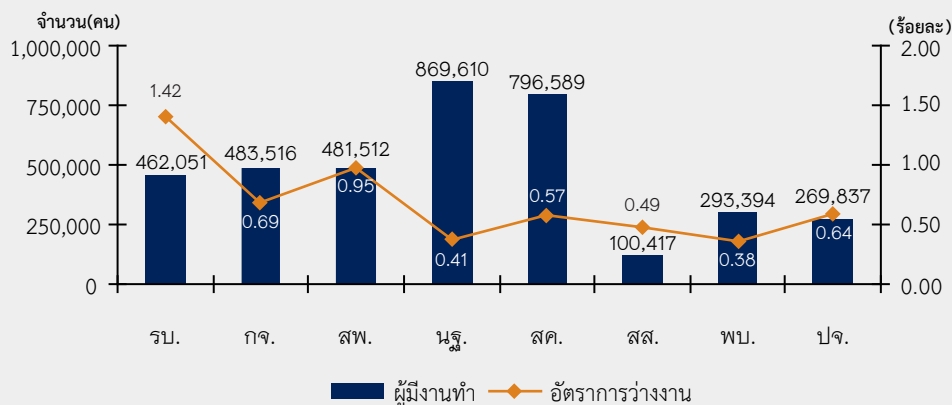


ภาวะการว่างงานและอัตราการว่างงาน (Unemployment Rate)

ภาคตะวันตก มีผู้ว่างงานประมาณ 2.6 หมื่นคน มีอัตราการว่างงาน ร้อยละ 0.69 เพิ่มขึ้นร้อยละ 0.04 จากปี 2567 โดยจังหวัดราชบุรี มีอัตราการว่างงานสูงที่สุดในภาคตะวันตก ร้อยละ 1.42 รองลงมาคือ จังหวัดจังหวัดสุพรรณบุรี ร้อยละ 0.95 จังหวัดกาญจนบุรี ร้อยละ 0.69 จังหวัดประจวบคีรีขันธ์ ร้อยละ 0.64 จังหวัดสมุทรสาคร ร้อยละ 0.57 จังหวัดสมุทรสงคราม

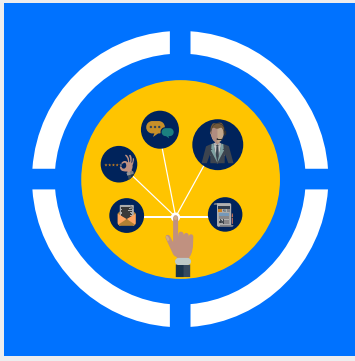
ร้อยละ 0.49 จังหวัดนครปฐม ร้อยละ 0.41 และจังหวัดเพชรบุรี ร้อยละ 0.38 เมื่อเปรียบเทียบกับปี 2567 พบว่า ส่วนใหญ่มีอัตราการว่างงานเพิ่มขึ้น ยกเว้นจังหวัดกาญจนบุรี จังหวัดนครปฐม จังหวัดสมุทรสงคราม และจังหวัดประจวบคีรีขันธ์ที่มีอัตราการว่างงานลดลง

แผนภูมิแสดงจำนวนผู้มีงานทำ และอัตราการว่างงานของภาคตะวันตก จำแนกรายจังหวัด ปี 2568

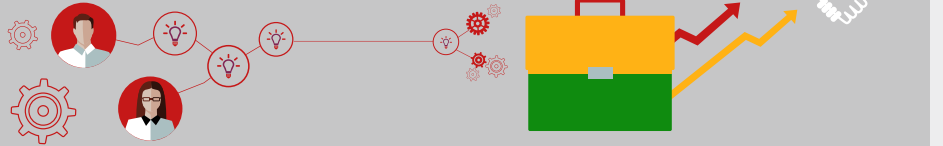


ที่มา : สำนักงานสถิติแห่งชาติ





ความต้องการแรงงานผ่านบริการจัดหางานโดยรัฐ



การให้บริการจัดหางาน

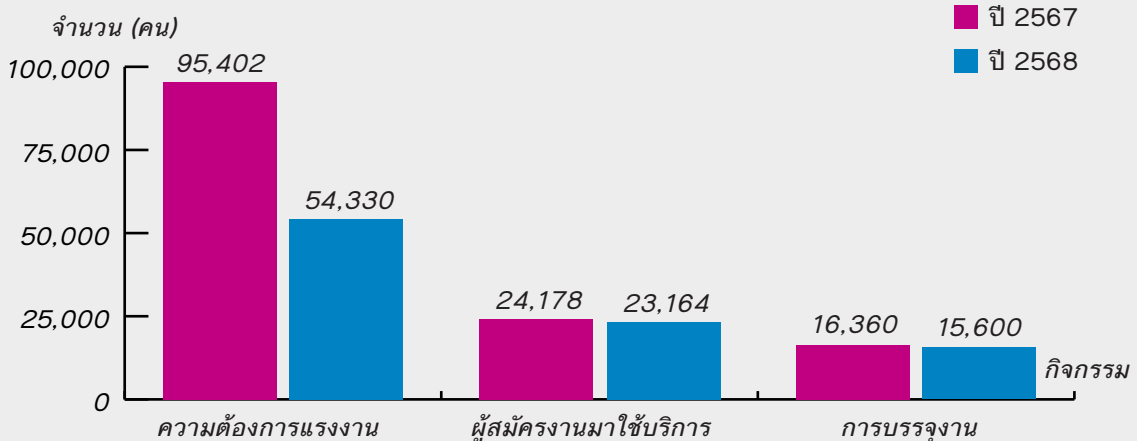
จากข้อมูลของระบบบริการจัดหางานในประเทศผ่านระบบให้บริการประชาชน (e-service.doe.go.th) ผ่านระบบ Single Sign On ของกรมการจัดหางาน นายจ้าง/สถานประกอบการ แจ้งความต้องการแรงงาน ผู้สมัครงานมาใช้บริการ และการบรรจุงาน ลดลงจากช่วงเดียวกันปีก่อน ปรากฏรายละเอียดดังนี้

- ➔ ความต้องการแรงงานลดลงร้อยละ 43.05 โดยจังหวัดกาญจนบุรี มีความต้องการแรงงานมากที่สุด ส่วนใหญ่ต้องการผู้ที่จบการศึกษาระดับมัธยมศึกษา มากที่สุด
- ➔ ผู้สมัครงานมาใช้บริการลดลงร้อยละ 4.19 โดยจังหวัดนครปฐม มีผู้สมัครงานมากที่สุด โดยผู้สมัครงานเป็นผู้จบการศึกษาระดับมัธยมศึกษา มากที่สุด
- ➔ การบรรจุงานลดลงร้อยละ 4.65 โดยจังหวัดนครปฐม ได้รับการบรรจุงานมากที่สุด ผู้จบการศึกษาระดับมัธยมศึกษา ได้รับการบรรจุงานมากที่สุด

กรมการจัดหางานได้รับแจ้งความต้องการแรงงาน (ตำแหน่งงานว่าง) จากนายจ้าง/สถานประกอบการ รายปี 2568 ความต้องการแรงงาน จำนวน 54,330 อัตรา ผู้สมัครงานมาใช้บริการ จำนวน 23,164 คน การบรรจุงาน จำนวน 15,600 คน เมื่อเปรียบเทียบกับช่วงเดียวกันปีก่อน พบว่า ความต้องการแรงงาน ลดลงร้อยละ 43.05 ผู้สมัครงานที่ใช้บริการ ลดลงร้อยละ 4.19 และการบรรจุงาน ลดลงร้อยละ 4.65 ตามลำดับ



ความต้องการแรงงาน ผู้สมัครงาน และการบรรจุงาน ปี 2567 และปี 2568



ความต้องการแรงงาน

สถานประกอบการที่มาใช้บริการแจ้งความประสงค์จะรับสมัครบุคคลเข้าทำงาน (ตำแหน่งงานว่าง) มีจำนวน 54,330 อัตรา เป็นเพศชาย 7,483 อัตรา เพศหญิง 3,810 อัตรา และไม่ระบุเพศ 43,037 อัตรา

อุตสาหกรรมที่มีความต้องการแรงงานมากที่สุด 5 อันดับแรก ได้แก่



การผลิต

การผลิตชิ้นส่วนและอุปกรณ์เสริมอื่น ๆ สำหรับยานยนต์, การผลิตส่วนประกอบอิเล็กทรอนิกส์, การผลิตสายไฟฟ้าและเคเบิลสำหรับงานไฟฟ้าและอิเล็กทรอนิกส์, การผลิตผลิตภัณฑ์อื่น ๆ จากเนื้อสัตว์และเนื้อสัตว์ปีก, และการผลิตขนมไทยประเภทอบ



การขายส่งและ การขายปลีก

การขายปลีกสินค้าอื่น ๆ ในร้านค้าทั่วไป, การขายยานยนต์ใหม่ชนิดรถยนต์นั่งส่วนบุคคล รถกระบะ รถตู้ และรถขนาดเล็กที่คล้ายกัน, การขายส่งไม้และ ผลิตภัณฑ์จากไม้แปรรูปขั้นต้น, ร้านขายปลีกวัสดุก่อสร้าง, และการขายปลีกวัสดุก่อสร้างหลายชนิด รวมถึงวัสดุอุปกรณ์และเครื่องมือชนิดนำไปใช้ทำงานได้ด้วยตนเอง



ที่พักแรมและ บริการด้านอาหาร

โรงแรม รีสอร์ท และห้องชุด, การบริการด้านอาหาร ในภัตตาคาร/ร้านอาหาร, การบริการด้านอาหารบนแผงลอยและตลาด, การบริการด้านอาหารอื่น ๆ และการบริการด้านเครื่องดื่มที่มีแอลกอฮอล์เป็นหลักในร้าน



การบริหารราชการ การป้องกันประเทศ และการประกันสังคม ภาคบังคับ

การบริหารราชการส่วนภูมิภาค, การบริหารราชการส่วนกลาง, การบริหารราชการส่วนท้องถิ่น, กิจกรรมด้านการบริการ ที่ส่งเสริมภาครัฐโดยรวม และการกำหนดกฎเกณฑ์และการสนับสนุนเพื่อเพิ่มประสิทธิภาพในการดำเนินงานทางการเกษตรกรรม การป่าไม้ การประมงและการล่าสัตว์



กิจกรรมเกี่ยวกับ อสังหาริมทรัพย์

การเช่าและการดำเนินการเกี่ยวกับอสังหาริมทรัพย์ที่เป็น ของตนเองหรือเช่าจากผู้อื่นเพื่อเป็นที่พักอาศัย, กิจกรรมของตัวแทนขายสื่อโฆษณา, กิจกรรมเกี่ยวกับบัญชี การทำบัญชีและการตรวจสอบบัญชี การให้คำปรึกษาด้านภาษี, การซื้อและการขายอสังหาริมทรัพย์ที่เป็นของตนเองเพื่อการพักอาศัย และการวิจัยตลาดและการสำรวจความคิดเห็นของประชาชน (ประชามติ)

ตารางแสดงความต้องการแรงงาน จำแนกตามประเภทอุตสาหกรรม ปี 2568 กับปี 2567

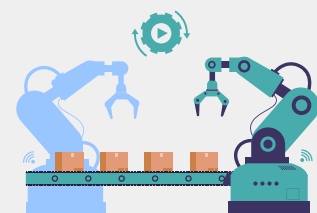
ประเภทอุตสาหกรรม	ปี 2567	ปี 2568	เปรียบเทียบกับช่วงเดียวกันปีก่อน
รวม	95,402	54,330	-41,072
A เกษตรกรรม การป่าไม้ และการประมง	669	837	168
B การทำเหมืองแร่ และเหมืองหิน	793	371	-422
C การผลิต	60,630	32,703	-27,927
D ไฟฟ้า ก๊าซ ไอน้ำ และระบบการปรับอากาศ	114	60	-54
E การจัดหา น้ำ การจัดการน้ำเสีย และของเสีย รวมถึงกิจกรรมที่เกี่ยวข้อง	209	105	-104
F การก่อสร้าง	1,732	737	-995
G การขายส่ง และการขายปลีก การซ่อมยานยนต์ และจักรยานยนต์	16,987	9,435	-7,552
H การขนส่ง และสถานที่เก็บสินค้า	1,990	1,130	-860
I ที่พักแรม และบริการด้านอาหาร	3,652	3,120	-532
J ข้อมูลข่าวสาร และการสื่อสาร	691	743	52
K กิจกรรมทางการเงิน และการประกันภัย	2,111	517	-1,594
L กิจกรรมเกี่ยวกับอสังหาริมทรัพย์	559	1,513	954
M กิจกรรมวิชาชีพ วิทยาศาสตร์ และกิจกรรมทางวิชาการ	1,243	730	-513
N กิจกรรมการบริหาร และบริการสนับสนุน	229	89	-140
O การบริหารราชการการป้องกันประเทศ และการประกันสังคมภาคบังคับ	2,393	1,596	-797
P การศึกษา	54	42	-12
Q กิจกรรมด้านสุขภาพ และงานสังคมสงเคราะห์	976	539	-437
R ศิลปะ ความบันเทิง และนันทนาการ	0	0	0
S กิจกรรมการบริการด้านอื่น ๆ	340	60	-280
T กิจกรรมการจ้างงานในครัวเรือน กิจกรรมการผลิตสินค้า และบริการที่ทำขึ้นเอง เพื่อใช้ในครัวเรือน ซึ่งไม่สามารถจำแนกกิจกรรมได้อย่างชัดเจน	30	3	-27
U กิจกรรมขององค์การระหว่างประเทศและภาคีสมาชิก	0	0	0

จากตาราง เมื่อเปรียบเทียบความต้องการแรงงานตามประเภทอุตสาหกรรมในรายปี 2568 กับปี 2567 พบว่า

อุตสาหกรรมที่มีความต้องการแรงงานเพิ่มขึ้น ได้แก่ เกษตรกรรม การป่าไม้ และการประมง, ข้อมูลข่าวสาร และการสื่อสาร, กิจกรรมเกี่ยวกับอสังหาริมทรัพย์ เป็นต้น

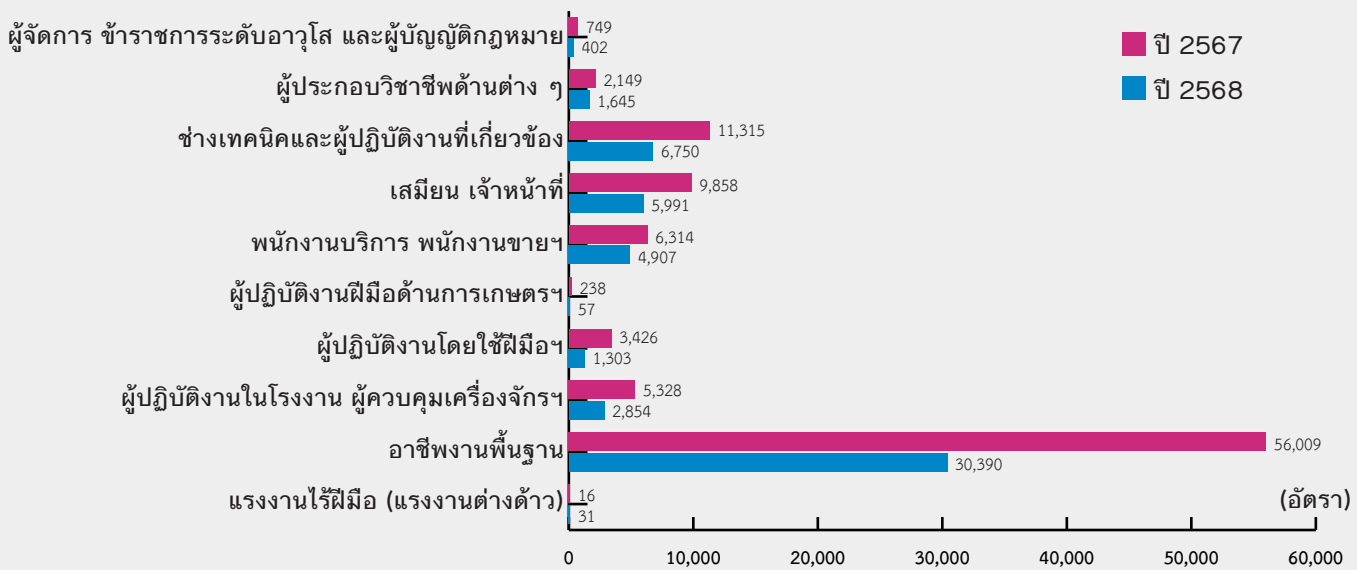
อุตสาหกรรมที่มีความต้องการแรงงานลดลง ได้แก่ การทำเหมืองแร่และเหมืองหิน, การผลิต, ไฟฟ้า ก๊าซ ไอน้ำ และระบบการปรับอากาศ, การจัดหา น้ำ การจัดการน้ำ การจัดการน้ำเสีย และของเสีย รวมถึงกิจกรรมที่เกี่ยวข้อง, การก่อสร้าง, การขายส่งและการขายปลีก การซ่อมยานยนต์ และจักรยานยนต์, การขนส่งและสถานที่เก็บสินค้า, ที่พักแรม

และบริการด้านอาหาร, กิจกรรมทางการเงินและการประกันภัย, กิจกรรมวิชาชีพ วิทยาศาสตร์ และกิจกรรมทางวิชาการ, กิจกรรมการบริหารและบริการสนับสนุน, การบริหารราชการการป้องกันประเทศ และการประกันสังคมภาคบังคับ, การศึกษา, กิจกรรมด้านสุขภาพและงานสังคมสงเคราะห์, กิจกรรมการบริการด้านอื่น ๆ และกิจกรรมการจ้างงานในครัวเรือน กิจกรรมการผลิตสินค้า และบริการที่ทำขึ้นเองเพื่อใช้ในครัวเรือน ซึ่งไม่สามารถจำแนกกิจกรรมได้อย่างชัดเจน



แผนภูมิแสดงความต้องการแรงงาน จำแนกตามประเภทอาชีพ ปี 2568 และปี 2567

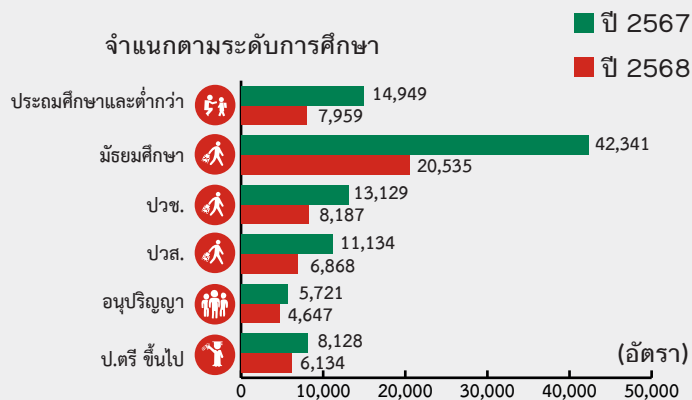
จำแนกตามประเภทอาชีพ



ประเภทอาชีพที่สถานประกอบการต้องการแรงงานมากที่สุด คือ **อาชีพงานพื้นฐาน** จำนวน 30,390 อัตรา ร้อยละ 55.94 (เช่น แรงงานในด้านการผลิต, แรงงานด้านการประกอบ, แรงงานทั่วไป, พนักงานจัดส่งสินค้า, แรงงานบรรจุ) รองลงมาได้แก่ อาชีพช่างเทคนิคและผู้ปฏิบัติงานที่เกี่ยวข้อง จำนวน 6,750 อัตรา (ร้อยละ 12.42)

อาชีพเสมียน เจ้าหน้าที่ จำนวน 5,991 อัตรา (ร้อยละ 11.03) พนักงานบริการ พนักงานขายในร้านค้าและตลาด จำนวน 4,907 อัตรา (ร้อยละ 9.03) อาชีพผู้ปฏิบัติงานในโรงงาน ผู้ควบคุมเครื่องจักรและผู้ปฏิบัติงานด้านการประกอบ จำนวน 2,854 อัตรา (ร้อยละ 5.25)

แผนภูมิความต้องการแรงงาน จำแนกตามระดับการศึกษา ปี 2568 และปี 2567



นายจ้าง/สถานประกอบการต้องการแรงงานที่จบการศึกษาระดับมัธยมศึกษา มากที่สุด คิดเป็น ร้อยละ 37.80 รองลงมาคือ ระดับปวช. ร้อยละ 15.07 ระดับประถมศึกษาและต่ำกว่า ร้อยละ 14.65 ระดับปวส. ร้อยละ 12.64 ปริญญาตรีขึ้นไป ร้อยละ 11.29 และอนุปริญญา ร้อยละ 8.55 เมื่อเปรียบเทียบกับช่วงเดียวกันปีก่อน พบว่ามีความต้องการแรงงานลดลงทุกระดับการศึกษา ร้อยละ 43.05 โดยระดับมัศึกษามีความต้องการลดลง มากที่สุด

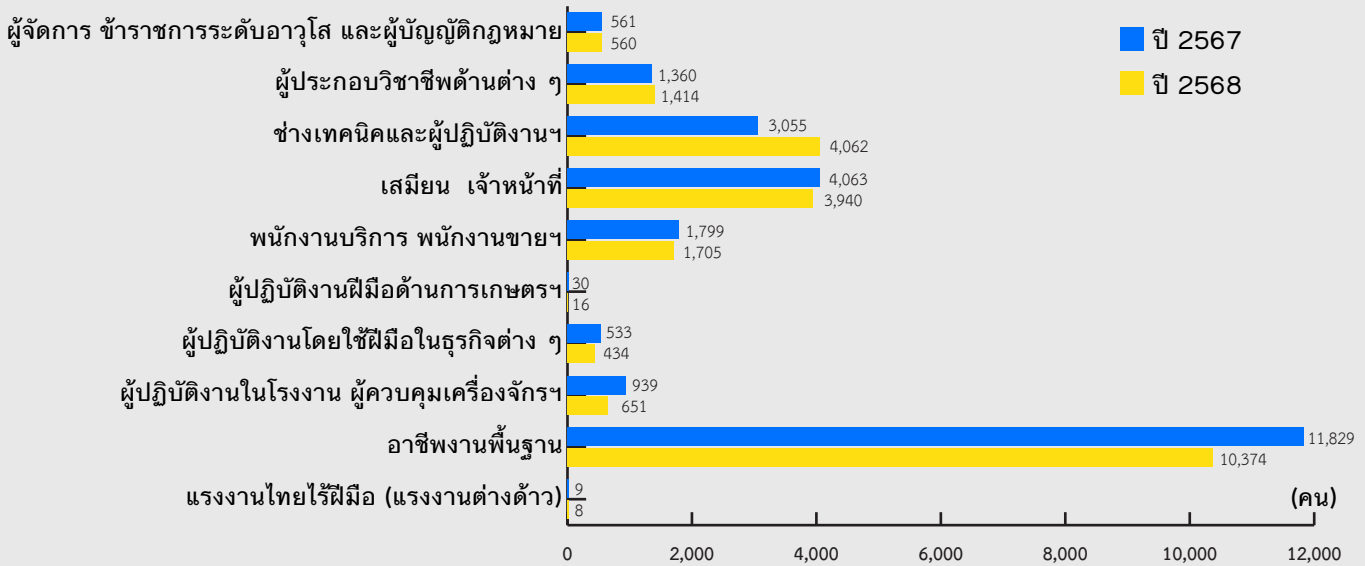
ผู้สมัครงานที่มาใช้บริการ

ผู้สมัครงานที่มาใช้บริการมีจำนวน 23,164 คน เป็นเพศชาย 9,549 คน หญิง 13,615 คน เป็นผู้จบการศึกษาระดับมัธยมศึกษามากที่สุด จำนวน 9,203 คน คิดเป็นร้อยละ 39.73 รองลงมาคือ ระดับปริญญาตรีขึ้นไป ร้อยละ 23.08 ระดับประถมศึกษาและต่ำกว่า ร้อยละ

18.96 ระดับปวส. ร้อยละ 10.48 ระดับปวช. ร้อยละ 7.58 และระดับอนุปริญญา ร้อยละ 0.17 เมื่อเปรียบเทียบกับช่วงเดียวกันปีก่อน พบว่า ผู้สมัครงานที่มาใช้บริการลดลงร้อยละ 4.19

แผนภูมิแสดงผู้สมัครงานมาใช้บริการ จำแนกตามประเภทอาชีพ ปี 2568 และปี 2567

จำแนกตามประเภทอาชีพ



จากแผนภูมิ เมื่อพิจารณาตามประเภทอาชีพจะเห็นว่า **อาชีพงานพื้นฐาน** มีจำนวนผู้สมัครงานมากที่สุด (เช่น แรงงานทั่วไป, แรงงานด้านการผลิต, แรงงานด้านการประกอบ, พนักงานจัดส่งสินค้า และแรงงานบรรจุ) เมื่อเปรียบเทียบกับช่วงเดียวกันปีก่อน พบว่า **ผู้สมัครงานที่มาใช้บริการ ลดลงเกือบทุกประเภทอาชีพ** โดยอาชีพงานพื้นฐาน ลดลงมากที่สุด รองลงมาได้แก่ ผู้ปฏิบัติงานในโรงงาน ผู้ควบคุมเครื่องจักรและผู้ปฏิบัติงานด้านการประกอบ เสมียน เจ้าหน้าที่ ผู้ปฏิบัติงานโดยใช้ฝีมือในธุรกิจต่าง ๆ พนักงานบริการ พนักงานขายในร้านค้าและตลาด ผู้ปฏิบัติงาน

ฝีมือด้านการเกษตรและประมง (แปรรูปขั้นพื้นฐาน) ผู้จัดการ ข้าราชการระดับอาวุโส และผู้บัญญัติกฎหมาย และแรงงานไทยไร้ฝีมือ (แรงงานต่างด้าว) ส่วนอาชีพช่างเทคนิคและผู้ปฏิบัติงานที่เกี่ยวข้อง และผู้ประกอบการวิชาชีพด้านต่าง ๆ มีจำนวนผู้สมัครงานเพิ่มขึ้น



การบรรจุนาน

ผู้สมัครงานได้รับการบรรจุนานทั้งหมด มีจำนวน 15,600 คน เป็นเพศชาย 6,432 คน เป็นเพศหญิง 9,168 คน โดยเป็นการบรรจุนาน ในจังหวัดนครปฐม มากที่สุด ร้อยละ 27.90 ของผู้สมัครงานที่ได้รับการบรรจุนานทั้งหมด รองลงมาได้แก่ จังหวัดสมุทรสาคร ร้อยละ 14.67 จังหวัดกาญจนบุรี ร้อยละ 11.36 เมื่อเปรียบเทียบกับช่วงเดียวกันปีก่อน พบว่า **การบรรจุนานลดลงร้อยละ 4.65** โดยเกือบทุกจังหวัด มีการบรรจุนานที่ลดลง ซึ่งจังหวัดกาญจนบุรี มีการบรรจุนาน ลดลงมากที่สุด

ส่วนผู้ที่มีการศึกษาระดับมัธยมศึกษาได้รับการบรรจุนานมากที่สุด คิดเป็นร้อยละ 45.49 รองลงมาได้แก่ ระดับประถมศึกษาและต่ำกว่า ร้อยละ 21.86 ระดับปริญญาตรีขึ้นไป ร้อยละ 15.58 ระดับปวส. ร้อยละ 9.54 ระดับปวช. ร้อยละ 7.45 ระดับอนุปริญญา ร้อยละ 0.08



ตารางแสดงการบรรจงาน จำแนกตามประเภทอุตสาหกรรม ปี 2568

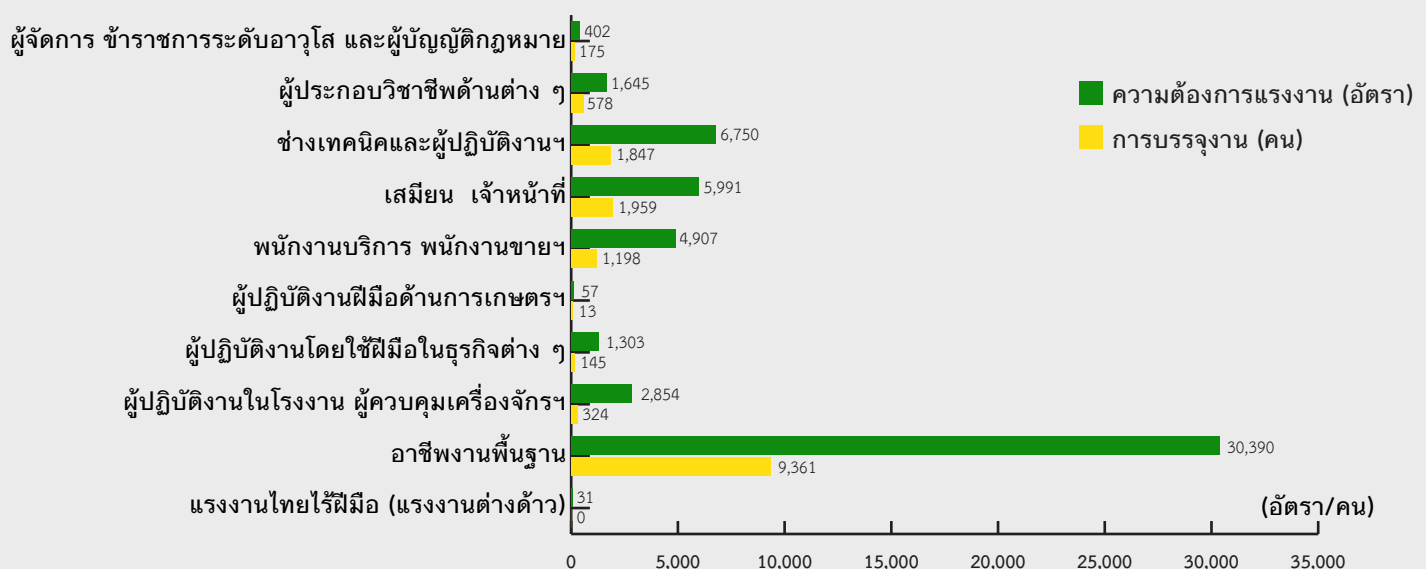
ประเภทอุตสาหกรรม	ตำแหน่งงาน (อัตรา)	การบรรจงาน (คน)
รวมทั้งสิ้น	54,330	15,600
A เกษตรกรรม การป่าไม้ และการประมง	837	71
B การทำเหมืองแร่ และเหมืองหิน	371	82
C การผลิต	32,703	10,096
D ไฟฟ้า ก๊าซ ไอน้ำ และระบบการปรับอากาศ	60	17
E การจัดหา น้ำ การจัดการน้ำเสีย และของเสีย รวมถึงกิจกรรมที่เกี่ยวข้อง	105	5
F การก่อสร้าง	737	151
G การขนส่ง และการขายปลีก การซ่อมยานยนต์ และจักรยานยนต์	9,435	2,090
H การขนส่ง และสถานที่เก็บสินค้า	1,130	259
I ที่พักแรม และบริการด้านอาหาร	3,120	493
J ข้อมูลข่าวสาร และการสื่อสาร	743	330
K กิจกรรมทางการเงิน และการประกันภัย	517	77
L กิจกรรมเกี่ยวกับก่อสร้าง ทรัพย์	1,513	134
M กิจกรรมวิชาชีพ วิทยาศาสตร์ และกิจกรรมทางวิชาการ	730	253
N กิจกรรมการบริหาร และบริการสนับสนุน	89	22
O การบริหารราชการ การป้องกันประเทศฯ	1,596	1,130
P การศึกษา	42	19
Q กิจกรรมด้านสุขภาพ และงานสังคมสงเคราะห์	539	343
R ศิลปะ ความบันเทิง และนันทนาการ	0	0
S กิจกรรมการบริการด้านอื่น ๆ	60	25
T กิจกรรมการจ้างงานในครัวเรือน ฯลฯ	3	3

อุตสาหกรรมที่มีการบรรจงานมากที่สุด คือ อุตสาหกรรมการผลิต มีการบรรจงาน จำนวน 10,096 คน คิดเป็นร้อยละ 64.72 รองลงมาได้แก่ การขนส่ง และการขายปลีก การซ่อมยานยนต์ และจักรยานยนต์ จำนวน 2,090 คน (ร้อยละ 13.40) การบริหารราชการ การป้องกันประเทศ และการประกันสังคมภาคบังคับ

จำนวน 1,130 คน (ร้อยละ 7.24) ที่พักแรมและการบริการด้านอาหาร จำนวน 493 คน (ร้อยละ 3.16) กิจกรรมด้านสุขภาพและงานสังคมสงเคราะห์ จำนวน 343 คน (ร้อยละ 2.20) และอุตสาหกรรมอื่น ๆ จำนวน 1,448 คน (ร้อยละ 9.28)

แผนภูมิแสดงการบรรจงาน จำแนกตามประเภทอาชีพ ปี 2568

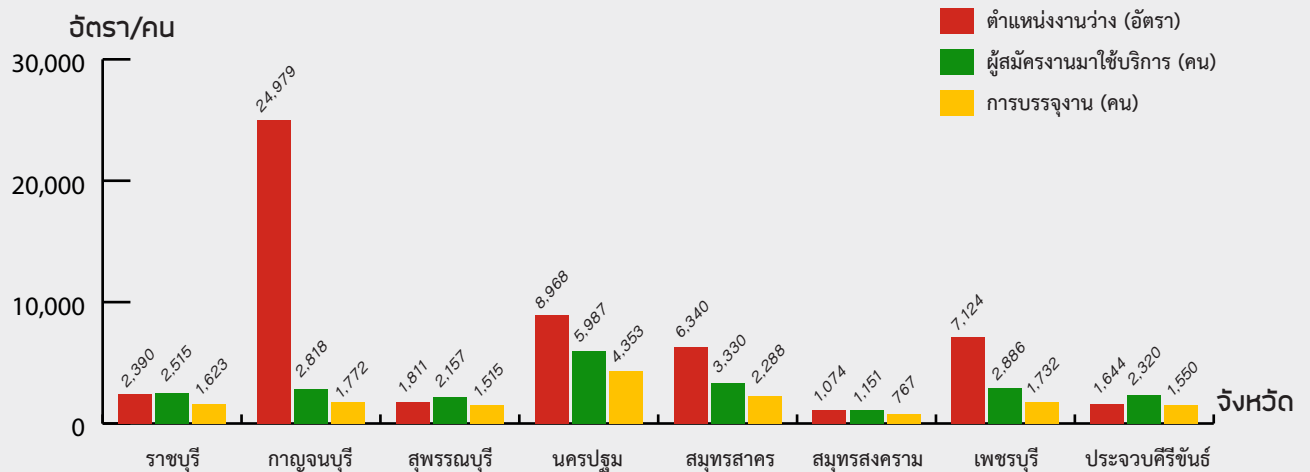
จำแนกตามประเภทอาชีพ



เมื่อพิจารณาตามประเภทอาชีพ พบว่า **อาชีพงานพื้นฐาน** มีการบรรจุนานมากที่สุด จำนวน 9,361 คน คิดเป็นร้อยละ 60.01 (เช่น แรงงานทั่วไป, แรงงานด้านการผลิต, แรงงานด้านการประกอบ, พนักงานจัดส่งสินค้า, แรงงานบรรจุ) รองลงมาได้แก่ อาชีพเสมียน เจ้าหน้าที่ จำนวน 1,959 คน (ร้อยละ 12.56) อาชีพช่างเทคนิค

และผู้ปฏิบัติงานที่เกี่ยวข้อง จำนวน 1,847 คน (ร้อยละ 11.84) อาชีพพนักงานบริการ พนักงานขายในร้านค้าและตลาด จำนวน 1,198 คน (ร้อยละ 7.68) อาชีพผู้ประกอบวิชาชีพด้านต่าง ๆ จำนวน 578 คน (ร้อยละ 3.71)

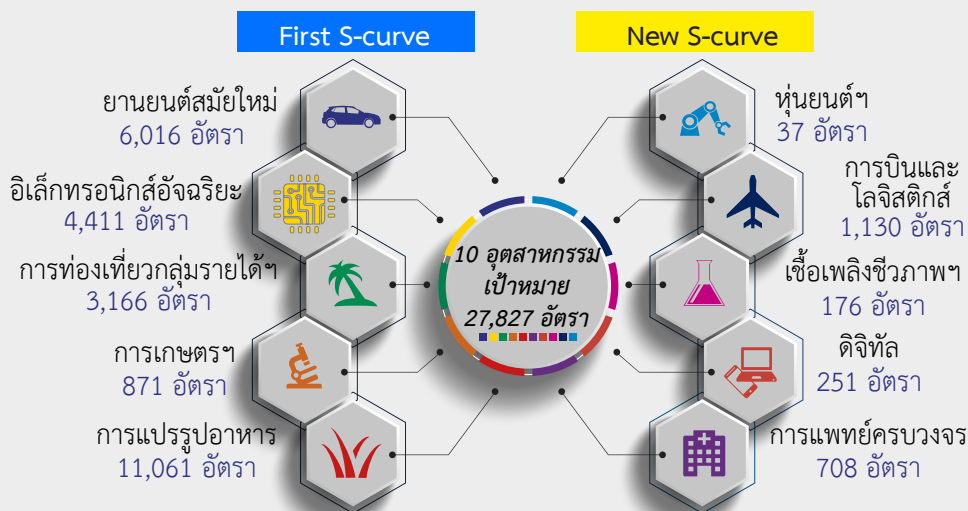
แผนภูมิแสดงตำแหน่งงานว่าง ผู้สมัครงานมาใช้บริการ และการบรรจุนาน จำแนกตามรายจังหวัด ปี 2568



ความต้องการแรงงาน ใน 10 อุตสาหกรรมเป้าหมาย

รายปี 2568 ภาคตะวันตกมีความต้องการแรงงานใน 10 อุตสาหกรรมเป้าหมาย จำนวน 27,827 อัตรา ลดลงจากช่วงเดียวกันปีก่อน ร้อยละ 38.41 โดยอุตสาหกรรมการแปรรูปอาหาร มีความต้องการมากที่สุด จำนวน 11,061 อัตรา (ร้อยละ 39.75) รองลงมาได้แก่

อุตสาหกรรมยานยนต์สมัยใหม่ จำนวน 6,016 อัตรา (ร้อยละ 21.62) อุตสาหกรรมอิเล็กทรอนิกส์อัจฉริยะ จำนวน 4,411 อัตรา (ร้อยละ 15.85)



ในส่วนของอุตสาหกรรม First S-curve พบว่า อุตสาหกรรมการแปรรูปอาหาร มีความต้องการแรงงานมากที่สุด รองลงมาได้ อุตสาหกรรมยานยนต์สมัยใหม่ อุตสาหกรรมอิเล็กทรอนิกส์อัจฉริยะ อุตสาหกรรมการท่องเที่ยวกลุ่มรายได้และการท่องเที่ยวเชิงสุขภาพ และ อุตสาหกรรมการเกษตรและเทคโนโลยีชีวภาพ โดยทุกอุตสาหกรรมต้องการแรงงานในระดับมัธยมศึกษามากที่สุด

อุตสาหกรรม New S-curve พบว่า อุตสาหกรรมการบินและโลจิสติกส์ ต้องการแรงงานมากที่สุด รองลงมาได้แก่ อุตสาหกรรมการแพทย์ครบวงจร อุตสาหกรรมดิจิทัล อุตสาหกรรมเชื้อเพลิงชีวภาพและเคมีชีวภาพ และอุตสาหกรรมหุ่นยนต์เพื่อการอุตสาหกรรม โดยอุตสาหกรรมหุ่นยนต์เพื่อการอุตสาหกรรมต้องการแรงงานในระดับปวช. มากที่สุด อุตสาหกรรมการบินและโลจิสติกส์ และ

เมื่อพิจารณาเป็นรายจังหวัด พบว่า จังหวัดกาญจนบุรี มีความต้องการแรงงานมากที่สุด จำนวน 11,336 อัตรา คิดเป็นร้อยละ 40.74 ของตำแหน่งงาน 10 อุตสาหกรรม เป้าหมายทั้งหมด รองลงมาได้แก่ จังหวัดเพชรบุรี จำนวน

ที่มา : ระบบให้บริการประชาชน (e-service.doe.go.th) ผ่านระบบ Single Sign On ของกรมการจัดหางาน

อุตสาหกรรมการแพทย์ครบวงจรต้องการแรงงานในระดับมัธยมศึกษามากที่สุด อุตสาหกรรมเชื้อเพลิงชีวภาพและเคมีชีวภาพ และอุตสาหกรรมดิจิทัลต้องการแรงงานในระดับปริญญาตรีมากที่สุด เป็นต้น



5,356 อัตรา (ร้อยละ 19.25) จังหวัดนครปฐม จำนวน 5,070 อัตรา (ร้อยละ 18.22) และจังหวัดสมุทรสาคร จำนวน 2,557 อัตรา (ร้อยละ 9.19)

การเดินทางไปทำงาน ในต่างประเทศ

ปี 2568 ภาคตะวันตกมีแรงงานได้รับอนุญาตให้เดินทางไปทำงานในต่างประเทศ จำนวน 1,911 คน หรือร้อยละ 1.67 ของแรงงานที่เดินทางไปทำงานต่างประเทศทั้งประเทศ เพิ่มขึ้นจากปี 2567 ร้อยละ 1.27 เป็นเพศชาย ร้อยละ 69.75 ของแรงงานในภาคตะวันตก เพศหญิง ร้อยละ 30.25 เดินทางไปทำงาน โดย Re-entry

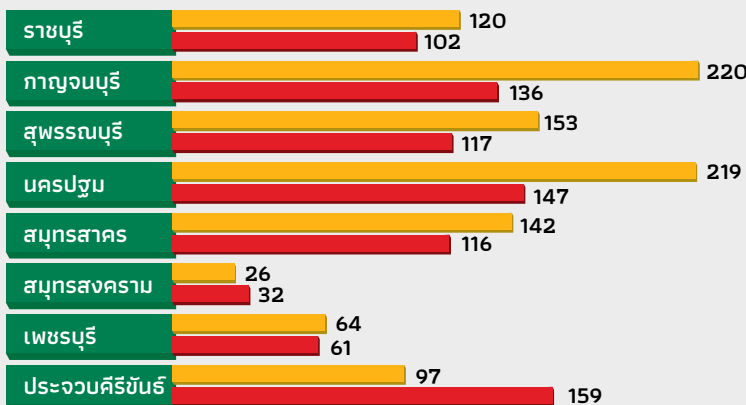
มากที่สุดร้อยละ 45.53 รองลงมาคือ บริษัทจัดหางานจัดส่ง ร้อยละ 24.54 นายจ้างพาลูกจ้างไปทำงาน ร้อยละ 10.73 เดินทางด้วยตนเอง ร้อยละ 8.53 กรมการจัดหางานจัดส่ง ร้อยละ 7.54 และนายจ้างส่งลูกจ้างไปฝึกงาน ร้อยละ 3.14

การเดินทางทุกประเภท ปี 2567 จำนวน 1,887 คน
การเดินทางทุกประเภท ปี 2568 จำนวน 1,911 คน



เพิ่มขึ้น ร้อยละ 1.27

■ เดินทาง 5 วิี ■ แจ้งการเดินทางกลับ(RE-ENTRY)



ประเทศที่มีผู้เดินทางไปทำงานมากที่สุด 5 อันดับแรก



ที่มา : กองบริหารแรงงานไทยไปต่างประเทศ กรมการจัดหางาน

ตารางแสดง การเดินทางไปทำงานต่างประเทศของแรงงานภาคตะวันตก ปี 2568
จำแนกตามประเภทการเดินทาง

หน่วย : คน

จังหวัด	เดินทางด้วยตนเอง	กรมการจัดหางานจัดส่ง	นายจ้างพา ลูกจ้างไปทำงาน	นายจ้างส่ง ลูกจ้างไปฝึกงาน	บริษัทจัดหางานจัดส่ง	Re-Entry	รวม
ราชบุรี	21	18	24	6	51	102	222
กาญจนบุรี	27	40	74	10	69	136	356
สุพรรณบุรี	31	22	20	12	68	117	270
นครปฐม	40	18	47	20	94	147	366
สมุทรสาคร	19	27	16	6	74	116	258
สมุทรสงคราม	4	3	8	1	10	32	58
เพชรบุรี	4	5	8	2	45	61	125
ประจวบคีรีขันธ์	17	11	8	3	58	159	256
รวม	163	144	205	60	469	870	1,911
รวมทั้งประเทศ	10,401	18,304	5,274	1,656	34,016	44,943	114,594

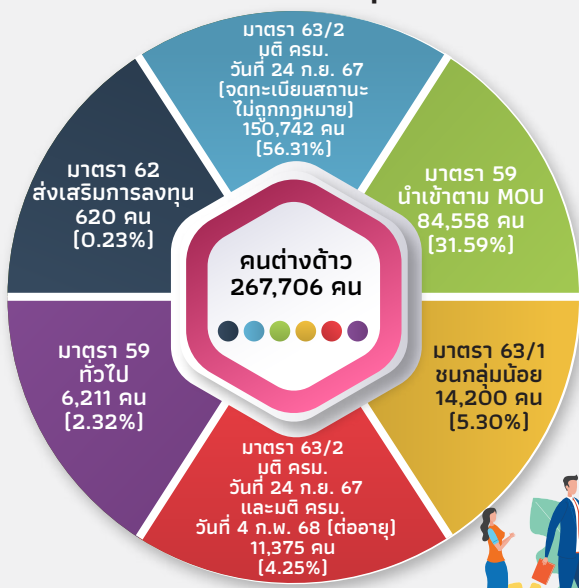
ที่มา : กองบริหารแรงงานไทยไปต่างประเทศ กรมการจัดหางาน

การทำงานของคนต่างด้าว

จากข้อมูลของสำนักบริหารแรงงานต่างด้าว รายปี 2568 (ณ เดือนธันวาคม 2568) มีจำนวนแรงงานต่างด้าวประมาณ 2.68 แสนคน เป็นแรงงานต่างด้าวตามมติ ครม. วันที่ 24 ก.ย. 67 มากที่สุด จำนวน 150,742 คน คิดเป็นร้อยละ 56.31 ของจำนวนแรงงานต่างด้าวคงเหลือทั้งหมด รองลงมาได้แก่ แรงงานต่างด้าวนำเข้าตาม MOU (ร้อยละ 31.59) ชนกลุ่มน้อย (ร้อยละ 5.30)

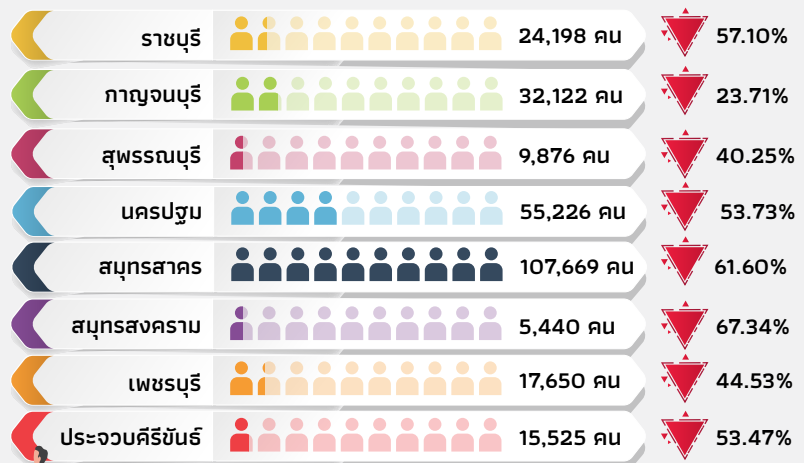
แรงงานต่างด้าวตามมติ ครม. 24 ก.ย. 67 และมติ ครม. 4 ก.พ. 68 (ต่ออายุ) (ร้อยละ 4.25) ชั่วโมงทั่วไป (ร้อยละ 2.32) และส่งเสริมการลงทุน BOI (ร้อยละ 0.23) เมื่อเปรียบเทียบกับช่วงเดียวกันปีก่อน พบว่า จำนวนแรงงานต่างด้าวลดลงร้อยละ 55.13

จำนวนคนต่างด้าวคงเหลือ
จำแนกตามประเภทการอนุญาตให้ทำงาน



จำนวนคนต่างด้าวคงเหลือ
จำแนกรายจังหวัด

เปรียบเทียบช่วงเดียวกันปีก่อน



เปรียบเทียบช่วงเดียวกันปีก่อน
เพิ่มขึ้น ลดลง

ที่มา : สำนักบริหารแรงงานต่างด้าว

ผู้ประกอบการ/สถานประกอบการในระบบประกันสังคม

สถานประกอบการใน 8 จังหวัดภาคตะวันตก อยู่ในระบบประกันสังคม จำนวน 44,562 แห่ง เมื่อเปรียบเทียบกับรายปี 2567 เพิ่มขึ้นร้อยละ 0.98 และจำนวนผู้ประกันตนเพิ่มขึ้นร้อยละ 0.12 โดยมีผู้ประกันตนประมาณ 2.79 ล้านคน แยกเป็น มาตรา 33 ประมาณ 1.18 ล้านคน มาตรา 39 ประมาณ 1.21 แสนคน และ มาตรา 40 ประมาณ 1.49 ล้านคน โดยจังหวัดสมุทรสาคร

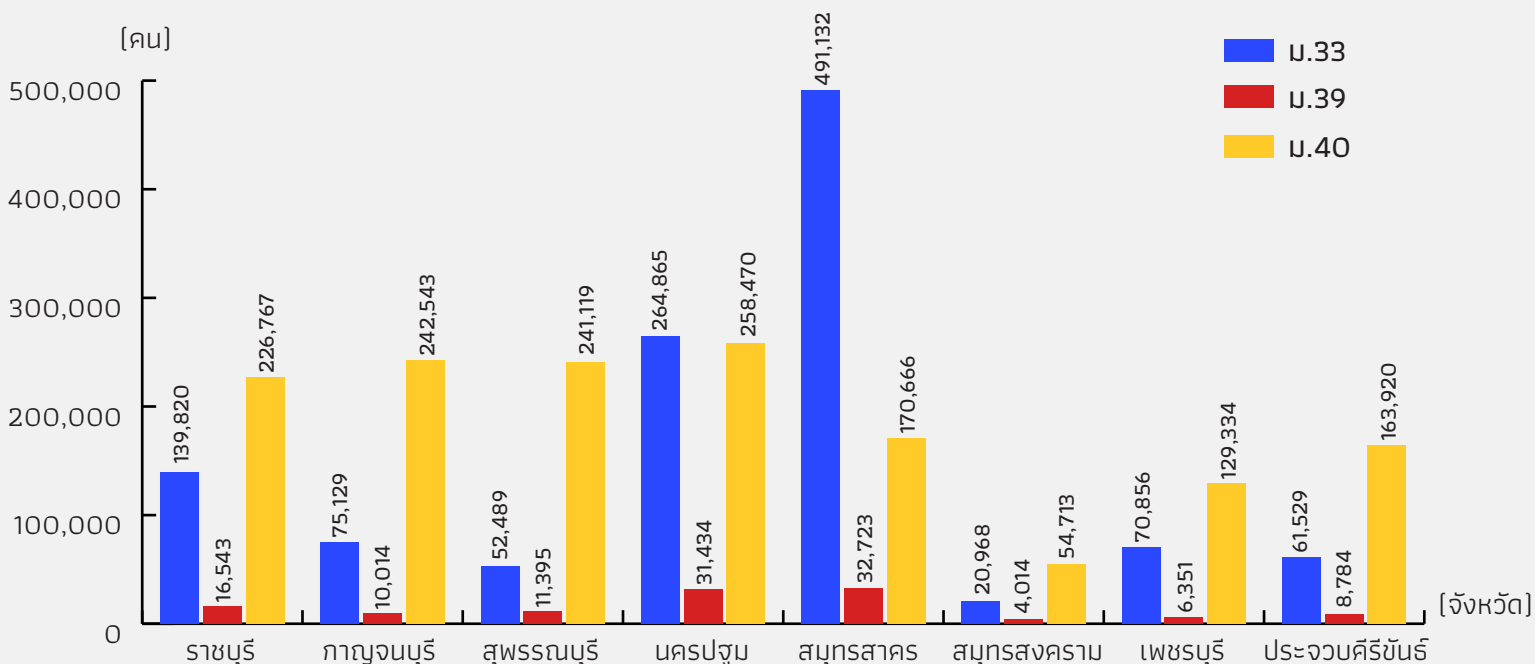
มีสถานประกอบการที่ขึ้นทะเบียนในระบบประกันสังคมมากที่สุด ร้อยละ 30.13 รองลงมาได้แก่ จังหวัดนครปฐม ร้อยละ 23.69 และจังหวัดราชบุรี ร้อยละ 11.22

ในส่วนของผู้ประกันตน พบว่า จังหวัดสมุทรสาคร มีลูกจ้างขึ้นทะเบียนเป็นผู้ประกันตน มากที่สุด ร้อยละ 24.93 รองลงมาคือ จังหวัดนครปฐม ร้อยละ 19.92 และจังหวัดราชบุรี ร้อยละ 13.75

จำนวนสถานประกอบการ และผู้ประกันตน ณ เดือนธันวาคม 2568

จังหวัด	สถานประกอบการ (แห่ง)	%Δ	ผู้ประกันตนรวม (คน)	%Δ
ราชบุรี	5,001	11.22	383,130	13.75
กาญจนบุรี	3,448	7.74	327,686	11.76
สุพรรณบุรี	3,841	8.62	305,003	10.95
นครปฐม	10,555	23.69	554,769	19.92
สมุทรสาคร	13,426	30.13	694,521	24.93
สมุทรสงคราม	1,532	3.44	79,695	2.86
เพชรบุรี	2,805	6.29	206,541	7.41
ประจวบคีรีขันธ์	3,954	8.87	234,233	8.41
รวม	44,562	100.00	2,785,578	100.00

จำนวนผู้ประกันตน ณ เดือนธันวาคม 2568 จำแนกตามมาตรา



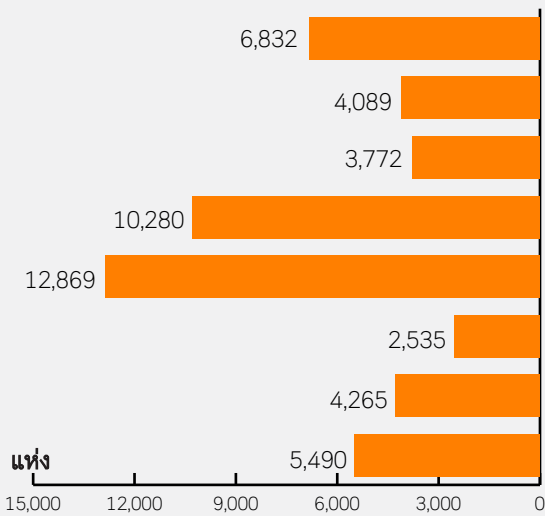
ที่มา : กองวิจัยและพัฒนา สำนักงานประกันสังคม

สถานประกอบการภาคตะวันตก

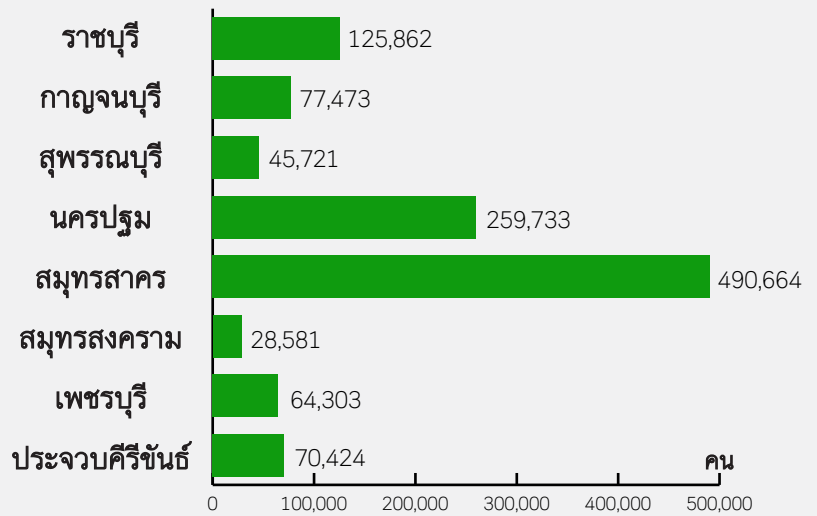
สถานประกอบการใน 8 จังหวัดภาคตะวันตกอยู่ในระบบสวัสดิการสังคม จำนวน 50,132 แห่ง ลูกจ้าง 1,162,761 คน โดยจังหวัดสมุทรสาคร มีสถานประกอบการ มากที่สุด ร้อยละ 25.67 รองลงมาได้แก่ จังหวัดนครปฐม ร้อยละ 20.51 จังหวัดราชบุรี ร้อยละ 13.63 จังหวัดประจวบคีรีขันธ์ ร้อยละ 10.95 และจังหวัดเพชรบุรี ร้อยละ 8.51

อุตสาหกรรมที่มีสถานประกอบการมากที่สุด คือ อุตสาหกรรมการการขายส่ง ขายปลีก จำนวน 16,555 คน คิดเป็น ร้อยละ 33.02 รองลงมาได้แก่ อุตสาหกรรมการผลิต จำนวน 12,327 คน (ร้อยละ 24.59) อุตสาหกรรมเกษตรกรรม การล่าสัตว์ การป่าไม้จำนวน 3,687 คน (ร้อยละ 7.35) อุตสาหกรรมการก่อสร้าง จำนวน 3,574 คน (ร้อยละ 7.13) และอุตสาหกรรมโรงแรม และภัตตาคาร จำนวน 3,221 คน (ร้อยละ 6.43)

แผนภูมิแสดงจำนวนสถานประกอบการ
จำแนกรายจังหวัด



แผนภูมิแสดงจำนวนลูกจ้าง
จำแนกรายจังหวัด



จังหวัดที่มีจำนวนสถานประกอบการ
มากที่สุด 5 อันดับแรก



อุตสาหกรรมที่มีจำนวนสถานประกอบการ
มากที่สุด 5 อันดับแรก



ที่มา : สำนักงานสวัสดิการและคุ้มครองแรงงานจังหวัด

ปฏิรูปประกันสังคมไทย ทางเลือกที่กำลังแคลง



ควรจะปรับอย่างไรในสถานการณ์ของระบบประกันสังคมไทยที่เต็มไปด้วยผลประโยชน์ ความคาดหวัง และข้อจำกัดทางการเมือง การปฏิรูประบบประกันสังคมไม่ใช่เพียงการคำนวณสมการทางการเงิน แต่เป็นกระบวนการต่อรองระหว่างผู้มีส่วนได้เสียหลายฝ่าย บทความนี้เป็นการสะท้อนภาพการต่อรองทางเศรษฐกิจการเมือง (Political Economy) ผ่านสองมุมมองสำคัญ คือ นายจ้างและลูกจ้าง ซึ่งต้องรับผลโดยตรงจากการเปลี่ยนแปลง และมุมมองของภาครัฐกับสำนักงานประกันสังคม ซึ่งเป็นกลไกสถาบันที่ต้องขับเคลื่อนการตัดสินใจเหล่านั้นให้เกิดขึ้นได้จริง

การปรับเปลี่ยนในสายตาของผู้ประกันตนและนายจ้าง

แม้ทุกฝ่ายในสังคมจะทราบดีอยู่แล้วว่าระบบประกันสังคมจำเป็นต้องเปลี่ยน แต่คำถามสำคัญที่ตามมา ใครจะเป็นผู้รับผลของการปรับนั้น เพราะทุกการปฏิรูปย่อมหมายถึงการเปลี่ยนแปลง อัตราการสมทบหรือการจ่ายสิทธิประโยชน์หรือทั้งสองอย่างพร้อมกัน ในทางปฏิบัติ การเพิ่มอัตราสมทบคือมาตรการที่เข้าใจง่ายที่สุด แต่ก็ส่งผลโดยตรงต่อผู้ประกันตนในปัจจุบัน คนวัยทำงานต้องจ่ายเพิ่มทันที ขณะที่ผลประโยชน์ที่ได้อาจเกิดขึ้นในอีกหลายสิบปีข้างหน้า ภาระที่เพิ่มขึ้นจึงมาพร้อมกับความคาดหวังที่สูงขึ้นต่อการบริหารจัดการกองทุน และตามหลักการแล้ว นายจ้างก็ต้องร่วมรับภาระเพิ่มขึ้นเช่นเดียวกัน ซึ่งกระทบต่อต้นทุนแรงงาน ความสามารถในการแข่งขัน และการตัดสินใจจ้างงานในอนาคต ในอีกด้านหนึ่ง การปรับลดสิทธิประโยชน์ โดยเฉพาะในกรณีบำนาญแทบเป็นไปได้ในทางปฏิบัติ เนื่องจากหลายคนอาจวางแผนชีวิตบนสมมติฐานของกติกาดั้งเดิมและไม่สามารถย้อนกลับไปแก้ไขได้ ดังนั้น การเปลี่ยนกติกาทันทีโดยไม่มีช่วงระยะเวลาการเปลี่ยนผ่าน จึงเป็นแนวทางที่ไม่เป็นธรรมต่อผู้ประกันตน

สำหรับประเทศไทย หากต้องเดินหน้าปฏิรูป การกำหนดเส้นทางที่ชัดเจน เช่น การเพิ่มอัตราสมทบทีละขั้นในช่วงเวลาที่กำหนด หรือการปรับอายุเกษียณอย่างค่อยเป็นค่อยไปตามอายุคาดเฉลี่ย อาจเป็นกลยุทธ์ที่สอดคล้องกับเป้าหมายความยั่งยืนและเป็นธรรม พร้อมทั้งช่วยให้ผู้ประกันตนและนายจ้างสามารถวางแผนล่วงหน้าได้

บทบาทและโครงสร้างใหม่ของสำนักงานประกันสังคมและภาครัฐ

หากในมุมมองของผู้ประกันตนและนายจ้าง การปฏิรูปคือคำถามเรื่องภาระและสิทธิ ในมุมมองของสำนักงานประกันสังคมและภาครัฐ การปฏิรูปคือคำถามเรื่อง “อำนาจ หน้าที่ และโครงสร้างการตัดสินใจ” สำนักงานประกันสังคมจัดตั้งและดำเนินงานภายใต้ พระราชบัญญัติประกันสังคม พ.ศ. 2533 และอยู่ภายใต้การกำกับของกระทรวงแรงงาน โดยรัฐมนตรีว่าการกระทรวงแรงงานเป็นผู้รักษาการตามกฎหมาย โครงสร้างเช่นนี้สะท้อนความเชื่อมโยงโดยตรงกับภาคการเมือง ไม่ใช่หน่วยงานอิสระในเชิงสถาบัน โดยใน พ.ร.บ.ดังกล่าวกำหนดให้มีคณะกรรมการสำคัญสองส่วน ได้แก่ 1. คณะกรรมการประกันสังคม ซึ่งทำหน้าที่กำหนดนโยบายและทิศทาง (บอร์ดใหญ่) 2. คณะกรรมการการแพทย์ ซึ่งทำหน้าที่กำกับด้านสิทธิประโยชน์ทางการแพทย์ คณะกรรมการประกันสังคมเป็นกลไกหลักที่มีบทบาทในการขับเคลื่อนการเปลี่ยนแปลง โดยองค์ประกอบประกอบด้วยตัวแทนฝ่ายนายจ้าง ตัวแทนฝ่ายผู้ประกันตน และผู้แทนจากภาครัฐ โดยมีจำนวนฝ่ายละ 7 คน สัดส่วนเช่นนี้ออกแบบมาเพื่อสะท้อนความเป็น “ไตรภาคี” แต่ในทางปฏิบัติ การกำหนดวาระการเสนอประเด็น และการขับเคลื่อนนโยบาย มักขึ้นอยู่กับดุลอำนาจทางการเมืองและการบริหาร นอกจากนี้ คณะกรรมการประกันสังคมยังสามารถแต่งตั้งอนุกรรมการ ในช่วงหลังเริ่มเห็นบทบาทของคณะอนุกรรมการเฉพาะด้านที่มีความเคลื่อนไหวมากขึ้น เช่น อนุกรรมการด้านเทคโนโลยีสารสนเทศ ที่ผลักดันและตั้งคำถามต่อการปรับปรุงระบบ IT ของสำนักงานประกันสังคม อนุกรรมการปรับปรุงสูตรบำนาญ ที่เสนอแนวคิดเช่นการปรับสูตรบำนาญชราภาพประกันสังคมแบบ CARE (Career Average Revalued Earnings) หรืออนุกรรมการด้านการลงทุน ที่นำไปสู่การทบทวนสัดส่วนสินทรัพย์และกรอบการบริหารความเสี่ยง กลไกเหล่านี้ถือเป็นจุดเริ่มต้นที่ดี เพราะสะท้อนการพยายามยกระดับระบบจากภายใน แต่คำถามสำคัญคือ โครงสร้างโดยรวมเอื้อให้การเปลี่ยนแปลงเชิงลึกเกิดขึ้นได้เพียงใด ?

จากบทเรียนที่ผ่านมา หากจะปฏิรูปในระดับโครงสร้าง ข้อเสนอไม่ควรเป็นเพียงการ “ปรับจุดใดจุดหนึ่ง” แต่ต้องวางเป็นแกนหลักของการเปลี่ยนผ่านทั้งระบบ ซึ่งสามารถจัดลำดับได้ 5 ขั้นตอนสำคัญ ดังนี้

1. ปฏิรูปโครงสร้างสถาบันและธรรมาภิบาล (Institutional Reform) หัวใจแรกของการปฏิรูปคือการทำให้โครงสร้างการกำกับดูแลมีความชัดเจน โปร่งใส และลดการพึ่งพาการเมืองระยะสั้น ผ่านขั้นตอนที่สำคัญ เช่น การแยกบทบาท “ผู้กำหนดนโยบาย” ออกจาก “ผู้บริหารการลงทุน” อย่างชัดเจน การจัดตั้งหน่วยบริหารหลักทรัพย์กึ่งอิสระภายใต้กฎหมายเฉพาะ เพื่อบริหารเงินกองทุนตามหลักวิชาชีพ ไปจนถึงเปิดเผยข้อมูลการลงทุนและผลตอบแทนอย่างสม่ำเสมอในรูปแบบที่ประชาชนเข้าใจได้ เป็นต้น โดยเป้าหมายของขั้นตอนนี้คือสร้าง “ความน่าเชื่อถือ” ให้ระบบก่อนเดินหน้าการปรับสิทธิหรือภาระ

2. เริ่มต้นใช้กลไกความยั่งยืนแบบอัตโนมัติ (Automatic Adjustment Framework) ประกันสังคมไม่ควรรอวิกฤตแล้วค่อยปรับ แต่ควรมีกฎติดตามความยั่งยืนอย่างเป็นระบบ เช่น จัดทำรายงานประเมินฐานะทางการเงิน (Actuarial Valuation) ทุก 3-5 ปี ซึ่งมีรายละเอียดมากกว่าการนำเสนอผลการลงทุนในภาพรวมที่เป็นในปัจจุบัน การกำหนดเกณฑ์เตือนล่วงหน้า (Early Warning Indicators) ไปจนถึงการพัฒนาสูตรปรับอัตโนมัติ ผ่านการปรับอัตราสมทบหรืออายุเกษียณตามอายุคาดเฉลี่ย ซึ่งกลไกเช่นนี้จะช่วยเปลี่ยนการปฏิรูปจากการตัดสินใจเชิงการเมืองมาเป็นกระบวนการตามกติกาที่ทุกฝ่ายคาดการณ์ได้

3. ปรับพารามิเตอร์อย่างเป็นลำดับขั้น (Gradual Parametric Reform) เมื่อมีกลไกกำกับที่ชัดเจน การปรับเงื่อนไขต่าง ๆ ควรดำเนินแบบค่อยเป็นค่อยไปอย่างเป็นระบบ เริ่มตั้งแต่ปรับอัตราสมทบเพิ่มทีละขั้นตามกรอบเวลาที่กำหนด การทบทวนสูตรคำนวณบำนาญให้สะท้อนรายได้ตลอดช่วงชีวิตการทำงาน และการปรับอายุเกษียณให้สอดคล้องกับโครงสร้างประชากร ซึ่งจะช่วยให้กองทุนสามารถรักษาเสถียรภาพระยะกลาง และกระจายภาระอย่างเป็นธรรมระหว่างรุ่น

4. บูรณาการกับระบบสวัสดิการภาพใหญ่ (System Integration) ประกันสังคมไม่ควรถูกมองแยกจากระบบหลักประกันอื่นของประเทศ ซึ่งเป็นการทบทวนบทบาทด้านสุขภาพว่าจะคงระบบแยก หรือบูรณาการกับระบบหลักประกันสุขภาพถ้วนหน้า การวางตำแหน่งของบำนาญประกันสังคมในกรอบ Multi-pillar ของประเทศ และลดความซ้ำซ้อนระหว่างกองทุนบำนาญต่าง ๆ เพื่อสร้างเอกภาพ ซึ่งจะทำให้กระบวนการปฏิรูปเปลี่ยนจาก “การแก้กองทุน” ไปสู่ “การออกแบบรัฐสวัสดิการ” ซึ่งกระทบต่อคนไทยทุกคน

5. สร้างกลไกมีส่วนร่วมและฉันทามติทางสังคม (Social Compact) ท้ายที่สุดการปฏิรูปจะสำเร็จไม่ได้ หากไม่มีฉันทามติจากผู้มีส่วนได้เสีย มีเวทีรับฟังความคิดเห็นอย่างต่อเนื่อง การเปิดเผยข้อมูลผลกระทบของแต่ละทางเลือกให้สาธารณะรับรู้อย่างที่เกิดขึ้นในปัจจุบัน และการสื่อสารให้เข้าใจเรื่องความเป็นธรรมระหว่างรุ่น จะเป็นการสร้าง “สัญญาทางสังคมใหม่” ระหว่างรัฐ นายจ้าง และประชาชน เพื่อให้การปฏิรูปมีความชอบธรรมและยั่งยืน

การปฏิรูปประกันสังคมจึงไม่ใช่คำถามว่าควรทำหรือไม่ แต่คือจะทำอย่างไร และเมื่อใด ระหว่างการเพิ่มอัตราเงินสมทบ การปรับลดสิทธิประโยชน์ การปรับโครงสร้างทั้งระบบ หรือการออกแบบระบบใหม่ให้สอดคล้องกับรัฐสวัสดิการทั้งภาพใหญ่ ล้วนมีทางเลือกและมีต้นทุนที่แตกต่างกัน บางทางเลือกยืดเวลา บางทางเลือกเปลี่ยนทิศทาง และบางทางเลือกต้องอาศัยความกล้าทางการเมืองและฉันทามติจากทุกฝ่ายเห็นได้ว่าความเสี่ยงและความท้าทายมีอยู่จริง โมเดลได้เตือนให้เห็นแนวโน้ม และโครงสร้างสถาบันกำหนดความเป็นไปได้ของการเปลี่ยนแปลง สิ่งที่ยังเปิดอยู่คือ “การตัดสินใจ” เพราะในขณะที่เราถกเถียง เวลากำลังเดินหน้า ต้นทุนค่าเสียโอกาสกำลังเพิ่มขึ้นทุกปี แม้ว่าจะยังมีทางเลือกแต่ยิ่งรอทางเลือกจะยิ่งแคบลง แล้วเมื่อไหร่ที่เราจะเริ่มกำหนดอนาคตหลักประกันทางสังคมของไทยกันอย่างจริงจัง

ที่มา : <http://tdri.or.th> โดย ชากร เลิศนิทัศน์
ศูนย์บริหารข้อมูลตลาดแรงงานภาคตะวันตก รวบรวม



ที่ปรึกษา

นางสาวสุจิตรา ขจรกิตติการ
ผู้อำนวยการกองบริหารข้อมูลตลาดแรงงาน



คณะผู้จัดทำ



นางสาวจิราพร สัมผัสวัฒนา	หัวหน้าศูนย์บริหารข้อมูลตลาดแรงงานภาคตะวันตก
นางปติตา ท่านทรัพย์	นักวิชาการแรงงานชำนาญการ
นางสาวนฤมล แจ่มดี	นักวิชาการแรงงานปฏิบัติการ
นายณัฐไชย ชื่นอารมณี	เจ้าพนักงานแรงงานชำนาญงาน
นายสมเจตน์ มลทา	นักวิชาการแรงงาน
นางสาววัชรารัตน์ ห่วงทอง	นักวิชาการแรงงาน(ด้านการวิจัย)
นางสาวปัญญาวา เจตีย์	นักวิชาการแรงงาน
นางสาวจุฑาทิพย์ หินกาล	นักวิชาการคอมพิวเตอร์
นายนฤชา ลาลาด	เจ้าพนักงานแรงงาน





บริการข้อมูลข่าวสารตลาดแรงงานผ่านเว็บไซต์

www.doe.go.th

- 01 » บริการข้อมูลข่าวสารตลาดแรงงาน (LMI) <http://www.doe.go.th/lmia>
บริการข้อมูล ข่าวสารตลาดแรงงานสถานการณ์ตลาดแรงงาน และข้อมูลงานวิจัย
- 02 » การจัดหางานในประเทศ <https://thaimengaantam.doe.go.th>
บริการข้อมูลตำแหน่งงาน และผู้สมัครงาน สำหรับนายจ้างสถานประกอบการและคนหางาน
- 03 » บริการส่งเสริมการมีงานทำ เน้นแวนวอาชีพ <http://www.doe.go.th/vgnew>
บริการข้อมูลเน้นแวนวอาชีพ ข้อมูลการประกอบอาชีพอิสระ การรับงานไปทำที่บ้าน และศูนย์ข้อมูลอาชีพ
- 04 » บริการข้อมูลการไปทำงานต่างประเทศ <http://www.doe.go.th/overseas>
บริการข้อมูลการไปทำงานต่างประเทศ ข้อแนะนำ ข้อควรรู้ก่อนเดินทางไปทำงานต่างประเทศ
- 05 » บริการเกี่ยวกับการตรวจและคุ้มครอง <http://www.doe.go.th/ipd>
บริการงานทะเบียนและตรวจสอบบริษัทจัดหางานในประเทศ และรับเรื่องร้องทุกข์เกี่ยวกับการจัดหางาน
- 06 » บริการเกี่ยวกับการจัดระบบแรงงานต่างด้าว <http://www.doe.go.th/alien>
บริการพิจารณาอนุญาตการทำงานของคนต่างด้าวดูแลตรวจสอบ ควบคุมให้เป็นไปตามกฎหมาย
- 07 » ระบบบริการประชาชน <http://e-service.doe.go.th>

ช่องทางการติดต่อ ศูนย์บริการข้อมูลตลาดแรงงานภาคตะวันตก



- www.doe.go.th/lmi_ratchaburi
- www.facebook.com/LMIWestern
- Youtube ช่อง “Western LMI Station”
- TikTok ช่อง @Western LMI Station
- อีเมล lm_rbr@doe.go.th
- รายการวิทยุ “เพื่อนแรงงาน” สวท. AM 1593 Khz
ทุกวันพุธ เวลา 15.00 -15.30 น.

ศูนย์บริการข้อมูลตลาดแรงงานภาคตะวันตก
ที่อยู่ : ศาลากลางจังหวัดราชบุรี (หลังเก่า) ชั้น 1
ตำบลหน้าเมือง อำเภอเมือง จังหวัดราชบุรี 70000
โทรศัพท์ 0 3232 6458
โทรสาร 0 3232 6082