



สถานการณ์ตลาดแรงงาน

ภาคตะวันออกเฉียงเหนือ ไตรมาสที่ 4 ปี 2568

เศรษฐกิจอีสาน "กลับมาขยายตัว" จากไตรมาสก่อน ตามการบริโภคภาคเอกชนที่ขยายตัวจากมาตรการกระตุ้นเศรษฐกิจของภาครัฐ อีกทั้งการจัดกิจกรรมส่งเสริมการท่องเที่ยว และวันหยุดยาวต่อเนื่องช่วงปลายปี

บทความที่น่าสนใจ

4 กลยุทธ์ เรียนรู้ทักษะใหม่ 'เพื่อไปไกลกว่าเป็นผู้ร่วมงาน' กับ AI



"คนไทย ต้องมีงานทำ"



QR CODE:

www.doe.go.th/lmi-ne

ศูนย์บริหารข้อมูลตลาดแรงงานภาคตะวันออกเฉียงเหนือ



วิสัยทัศน์กระทรวงแรงงาน

แรงงานมีศักยภาพสูง
มีงานทำและมีหลักประกันทางสังคมที่ดี

วิสัยทัศน์กรมการจัดหางาน

“กำลังแรงงานมีงานทำอย่างมีศักยภาพตัวหน้า
ทุกช่วงวัย ภายในปี 2570”

“คนไทย ต้องมีงานทำ”

บทบรรณาธิการ

สารบัญ

เศรษฐกิจอีสาน "กลับมาขยายตัว" จากไตรมาสก่อน ตามการบริโภคภาคเอกชนที่ขยายตัวจากมาตรการกระตุ้นเศรษฐกิจของภาครัฐ อีกทั้งการจัดกิจกรรมส่งเสริมการท่องเที่ยวและวันหยุดยาวต่อเนื่องช่วงปลายปี ส่งผลให้ภาคการผลิตขยายตัวตามการผลิตเครื่องดีมเพื่อรองรับความต้องการที่มีมากขึ้น สอดคล้องกับรายได้รวมภาคการท่องเที่ยวที่ขยายตัวอย่างเร็วตามปัจจัยพื้นฐานที่สนับสนุนกำลังซื้อที่ยังอ่อนแรง สะท้อนจากรายได้เกษตรกรที่หดตัวต่อเนื่อง จากทั้งราคาและปริมาณผลผลิตที่ลดลง

แนวโน้มเศรษฐกิจภาคตะวันออกเฉียงเหนือ ไตรมาส 1 ปี 2569 คาดว่า "หดตัวเล็กน้อย" ตามการบริโภคภาคเอกชนที่หดตัวหลังจากสิ้นสุดมาตรการกระตุ้นเศรษฐกิจภาครัฐ และรายได้เกษตรกรที่ลดลงตามแนวโน้มราคาสินค้าเกษตรที่หดตัวต่อเนื่อง อย่างไรก็ตาม การผลิตภาคอุตสาหกรรมขยายตัวจากการผลิตเพื่อส่งออก รวมทั้งการผลิตน้ำตาลจากผลผลิตอ้อยที่กลับมาเก็บเกี่ยวได้ตามปกติและภาคบริการท่องเที่ยวขยายตัวจากการจัดกิจกรรมส่งเสริมการท่องเที่ยวอย่างต่อเนื่อง

สถานการณ์ตลาดแรงงานภาคตะวันออกเฉียงเหนือ ไตรมาสที่ 4 ปี 2568 จำนวนผู้มีงานทำประมาณ 9.25 ล้านคน ลดลงจากช่วงเดียวกันของปีที่ผ่านมา ร้อยละ 2.28

มีผู้ว่างงาน 3.35 หมื่นคน คิดเป็นอัตราว่างงานร้อยละ 0.4 โดยจำนวนผู้ว่างงาน ลดลงจากช่วงเดียวกันที่ผ่านมา ร้อยละ 32.92

จากข้อมูลการให้บริการจัดหางานของกรมการจัดหางาน พบว่า ในไตรมาสที่ 4 ปี 2568 ภาคตะวันออกเฉียงเหนือ มีความต้องการแรงงานจำนวน 16,782 อัตรา มีผู้สมัครงานมาใช้บริการ จำนวน 13,177 คน และได้รับการบรรจุงาน จำนวน 8,644 คน เมื่อเทียบกับช่วงเดียวกันของปีที่ผ่านมา พบว่า ความต้องการแรงงาน ลดลงร้อยละ 5.27 ส่วนผู้สมัครงานมาใช้บริการ เพิ่มขึ้นร้อยละ 3.80 และการบรรจุงาน เพิ่มขึ้นร้อยละ 12.67

ผู้ที่ได้รับอนุญาตให้เดินทางไปทำงานต่างประเทศ (เฉพาะ 5 วิธีการเดินทาง) จำนวน 10,526 คน เพิ่มขึ้นจากช่วงเดียวกันของปีที่ผ่านมา ร้อยละ 11.55 ส่วนใหญ่เป็นแรงงานที่บริษัทจัดหางานจัดส่ง ร้อยละ 52.28 กรมการจัดหางานจัดส่ง ร้อยละ 33.84 และแจ้งการเดินทางด้วยตนเอง ร้อยละ 8.67 สำหรับประเทศที่แรงงานไปทำงานมากที่สุด ได้แก่ ออสเตรเลีย ไต้หวัน สาธารณรัฐเกาหลี ญี่ปุ่น และลาว

จากข้อมูลของสำนักบริหารแรงงานต่างด้าว กรมการจัดหางาน ณ เดือนธันวาคม ปี 2568 พบว่า คนต่างด้าวที่ได้รับอนุญาตทำงานคงเหลือ ภาคตะวันออกเฉียงเหนือ มีจำนวนทั้งสิ้น 70,147 คน ลดลงจากช่วงเดียวกันของปีก่อน ร้อยละ 6.71 โดยส่วนใหญ่เป็นแรงงานที่เข้ามาตาม MOU ร้อยละ 61.65

โทรศัพท์ 0-4323-9016, 0-4323-4752
โทรสาร 0-4323-9016
E-Mail : lm_kkn@doe.go.th
เว็บไซต์ <http://www.doe.go.th/lmi-ne>

หน้า

บทบรรณาธิการ	1
สารบัญ	1
บทสรุปผู้บริหาร	2
สถานการณ์เศรษฐกิจ	3
สถานการณ์ตลาดแรงงานภาคตะวันออกเฉียงเหนือ ไตรมาสที่ 4 ปี 2568	4
• ภาวะการทำงานของประชากร และการว่างงาน	4
• ภาวะการมีงานทำ	5
• การว่างงาน	11
ความต้องการแรงงานผ่านบริการจัดหางานโดยรัฐ	12
• ความต้องการแรงงาน	13
• สมัครงานมาใช้บริการ	17
• การบรรจุงาน	20
การไปทำงานต่างประเทศ	23
การทำงานของคนต่างด้าว	25
บทความที่น่าสนใจ	26
• 4 กลยุทธ์ เรียนรู้ทักษะใหม่ 'เพื่อไปไกลกว่า เป็นผู้ร่วมงาน' กับ AI	26



บทสรุปผู้บริหาร

สถานการณ์เศรษฐกิจ

เศรษฐกิจอีสาน "กลับมายาวตัว" จากไตรมาสก่อน ตามการบริโภคภาคเอกชนที่ขยายตัวจากมาตรการกระตุ้นเศรษฐกิจของภาครัฐ อีกทั้งการจัดกิจกรรมส่งเสริมการท่องเที่ยวและวันหยุดยาวต่อเนื่องช่วงปลายปี ส่งผลให้ภาคการผลิตขยายตัวตามการผลิตเครื่องดื่มเพื่อรองรับความต้องการที่มีมากขึ้น สอดคล้องกับรายได้รวมภาคการท่องเที่ยวที่ขยายตัว อย่างไรก็ตาม ปัจจัยพื้นฐานที่สนับสนุนกำลังซื้อที่ยังอ่อนแอ สะท้อนจากรายได้เกษตรกรที่หดตัวต่อเนื่อง จากทั้งราคาและปริมาณผลผลิตที่ลดลง

แนวโน้มเศรษฐกิจภาคตะวันออกเฉียงเหนือ ไตรมาส 1 ปี 2569 คาดว่า "หดตัวเล็กน้อย" ตามการบริโภคภาคเอกชนที่หดตัวหลังจากสิ้นสุดมาตรการกระตุ้นเศรษฐกิจภาครัฐ และรายได้เกษตรกรที่ลดลงตามแนวโน้มราคาสินค้าเกษตรที่หดตัวต่อเนื่อง อย่างไรก็ตาม การผลิตภาคอุตสาหกรรมขยายตัวจากการผลิตเพื่อส่งออก รวมทั้งการผลิตน้ำตาลจากผลผลิตอ้อยที่กลับมาเก็บเกี่ยวได้ตามปกติและภาคบริการท่องเที่ยวขยายตัวจากการจัดกิจกรรมส่งเสริมการท่องเที่ยวอย่างต่อเนื่อง

สถานการณ์ตลาดแรงงานภาคตะวันออกเฉียงเหนือ ไตรมาสที่ 4 ปี 2568

จากการสำรวจภาวะการมีงานทำของประชากรของสำนักงานสถิติแห่งชาติ พบว่า ในไตรมาสที่ 4 ปี 2568 มีจำนวนผู้มีงานทำ 9.25 ล้านคน ลดลงจากช่วงเดียวกันของปีที่ผ่านมา ร้อยละ 2.28 อยู่ในภาคเกษตรกรรม 4.80 ล้านคน คิดเป็นร้อยละ 51.75 ภาคบริการและการค้า 3.40 ล้านคน คิดเป็นร้อยละ 36.81 และภาคการผลิต 1.06 ล้านคน คิดเป็นร้อยละ 11.44 เมื่อเทียบกับช่วงเดียวกันของปีที่ผ่านมา ภาคเกษตรกรรม ลดลงร้อยละ 3.38 ภาคการผลิต ลดลงร้อยละ 9.06 ส่วนภาคบริการและการค้า เพิ่มขึ้นร้อยละ 1.72 ตามลำดับ

ผู้ว่างงานมีประมาณ 3.36 หมื่นคน คิดเป็นอัตราการว่างงานร้อยละ 0.4 ซึ่งจำนวนผู้ว่างงาน ลดลงจากปีที่ผ่านมา 1.64 หมื่นคน หรือลดลงร้อยละ 32.92

ความต้องการแรงงานผ่านบริษัทจัดหางานโดยรัฐ

จากข้อมูลการให้บริการจัดหางานของกรมการจัดหางาน พบว่า ในไตรมาสที่ 4 ปี 2568 มีนายจ้าง/สถานประกอบการแจ้งความต้องการแรงงานผ่านกรมการจัดหางาน จำนวน 16,782 อัตรา ลดลงจากช่วงเดียวกันของปีที่ผ่านมา ร้อยละ 5.27 โดยความต้องการแรงงานที่สำเร็จการศึกษามากที่สุด ระดับมัธยมร้อยละ 39.50 ระดับอาชีวศึกษา (ปวช.ปวส./อนุปริญญา) ร้อยละ 35.30 ระดับประถมศึกษาและต่ำกว่า ร้อยละ 14.99 ระดับปริญญาตรีขึ้นไปร้อยละ 10.21 และ ตามลำดับ

ประเภทอุตสาหกรรมที่มีความต้องการแรงงานมากที่สุด คือ อุตสาหกรรมด้านการผลิต จำนวน 8,127 อัตรา คิดเป็นร้อยละ 48.43 การขนส่งและขบวนการบริการซ่อมยานยนต์และจักรยานยนต์ จำนวน 4,519 อัตรา คิดเป็นร้อยละ 26.93 สำหรับประเภทอาชีพที่มีความต้องการแรงงานมากที่สุด คือ อาชีพงานพื้นฐาน จำนวน 6,848 อัตรา คิดเป็นร้อยละ 40.81

ผู้สมัครงานที่มาใช้บริการ ในไตรมาสที่ 4 ปี 2568 มีจำนวน 13,177 คน เพิ่มขึ้นจากช่วงเดียวกันของปีที่ผ่านมา ร้อยละ 3.80 ส่วนใหญ่เป็นผู้ที่จบการศึกษาระดับมัธยมศึกษามากที่สุด ร้อยละ 52.63 ระดับอาชีวศึกษา (ปวช.ปวส./อนุปริญญา) ร้อยละ 20.10 ระดับปริญญาตรีขึ้นไป ร้อยละ 16.07 และระดับประถมศึกษาและต่ำกว่า ร้อยละ 11.20 ตามลำดับ โดยอาชีพงานพื้นฐานมีผู้สมัครงานมากที่สุด ร้อยละ 36.92 ช่างเทคนิค ร้อยละ 23.13 และเสมียนเจ้าหน้าที่ ร้อยละ 13.24

สำหรับผู้สมัครงานที่ได้รับการบรรจุงาน ในไตรมาสที่ 4 ปี 2568 มีจำนวนทั้งสิ้น 8,644 คน เพิ่มขึ้นจากปีที่ผ่านมา ร้อยละ 12.67 ส่วนใหญ่เป็นผู้ที่จบการศึกษาในระดับมัธยมศึกษามากที่สุด ร้อยละ 56.79 ระดับอาชีวศึกษา (ปวช. ปวส./อนุปริญญา) ร้อยละ 19.24 ระดับปริญญาตรีขึ้นไป ร้อยละ 12.76 และระดับประถมศึกษาและต่ำกว่า ร้อยละ 11.21

โดยอุตสาหกรรมที่ได้รับการบรรจุงานมากที่สุด คือ อุตสาหกรรมด้านการผลิต ร้อยละ 39.37 และด้านการขายส่งและขายปลีก การซ่อมยานยนต์และจักรยานยนต์ ร้อยละ 32.11 ตามลำดับ ส่วนประเภทอาชีพที่ได้รับการบรรจุงาน มากที่สุด ได้แก่ อาชีพงานพื้นฐาน ช่างเทคนิคฯ และ พนักงานบริการ พนักงานขายในร้านค้าและตลาด

การไปทำงานต่างประเทศ

จากข้อมูลของกองบริหารแรงงานไทยไปต่างประเทศพบว่า ในไตรมาสที่ 4 ปี 2568 ภาคตะวันออกเฉียงเหนือ มีแรงงานที่ได้รับอนุญาตให้เดินทางไปทำงานต่างประเทศ (เฉพาะ 5 วิธีการเดินทาง) มีจำนวน 10,526 คน เพิ่มขึ้นจากช่วงเดียวกันของปีที่ผ่านมา ร้อยละ 11.55 เป็นแรงงานที่บริษัทจัดหางานจัดส่ง ร้อยละ 52.28 กรมการจัดหางานจัดส่ง ร้อยละ 33.84 และแจ้งการเดินทางด้วยตนเอง ร้อยละ 8.67 ตามลำดับ

สำหรับประเทศที่มีแรงงานไทยไปทำงานมากที่สุด 5 อันดับแรก ได้แก่ ออสเตรเลีย ไต้หวัน สาธารณรัฐเกาหลี ญี่ปุ่น และลาว

การทำงานของคนต่างด้าว

แรงงานต่างด้าวที่ได้รับอนุญาตทำงานคงเหลือ ณ เดือนธันวาคม ปี 2568 จำนวน 70,147 คน ลดลงจากช่วงเดียวกันของปีก่อน ร้อยละ 6.71

จำนวนคนต่างด้าวคงเหลือ ได้แก่ เข้ามาทำงานตาม MOU ร้อยละ 61.65 แรงงาน 4 สัญชาติ (เมียนมา ลาว กัมพูชา และเวียดนาม) ที่ได้รับอนุญาต ตามมติ ครม. ร้อยละ 29.05 และแรงงานกลุ่มมีทักษะ (กลุ่มทั่วไป) ร้อยละ 7.19 โดยแรงงานส่วนใหญ่ทำงานอยู่ในจังหวัดนครราชสีมา ขอนแก่น หนองคาย อุบลราชธานี และจังหวัดอุดรธานี 🌟



สถานการณ์เศรษฐกิจ

เศรษฐกิจอีสานไตรมาสที่ 4 ปี 2568 "กลับมาขยายตัว" จากไตรมาสก่อน ตามการบริโภคภาคเอกชนที่ขยายตัวจากมาตรการกระตุ้นเศรษฐกิจของภาครัฐ อีกทั้ง การจัดกิจกรรมส่งเสริมการท่องเที่ยวและวันหยุดยาวต่อเนื่องช่วงปลายปี ส่งผลให้ภาคการผลิตขยายตัว ตามการผลิตเครื่องดื่มเพื่อรองรับความต้องการที่มีมากขึ้น สอดคล้องกับรายได้รวมภาคการท่องเที่ยวที่ขยายตัว อย่างไรก็ตาม ปัจจัยพื้นฐานที่สนับสนุนกำลังซื้อยังอ่อนแอ สะท้อนจากรายได้เกษตรกรที่หดตัวต่อเนื่อง จากทั้งราคาและปริมาณผลผลิตที่ลดลง มีรายละเอียดสำคัญ ดังนี้

รายได้เกษตรกร หดตัวต่อเนื่อง

ตามราคาข้าวเปลือกและราคาอ้อยที่ถูกกดดันจากผลผลิตในตลาดโลกที่อยู่ในระดับสูง ส่งผลให้ราคารับซื้อในประเทศลดลง รวมทั้งราคายางพาราที่หดตัวตามผลผลิตในประเทศที่ออกสู่ตลาดเพิ่มขึ้น ด้าน ผลผลิตหดตัวตามการเลื่อนการเก็บเกี่ยวอ้อยออกไป เนื่องจากฝนที่ตกในฤดูเก็บเกี่ยว ทำให้น้ำท่วมขังในบางพื้นที่

การผลิตภาคอุตสาหกรรม กลับมาขยายตัว

ตามการผลิตเครื่องดื่มที่ขยายตัว ตามความต้องการบริโภคที่เพิ่มขึ้นในช่วง ปลายปี จากการจัดกิจกรรมส่งเสริมการท่องเที่ยวอย่างต่อเนื่องและวันหยุดยาวที่มากกว่าปีก่อน การผลิตอาหารขยายตัวในหมวดน้ำตาลตามการผลิตน้ำตาลทรายขาวเพื่อส่งออกในช่วงต้นไตรมาส แม้เดือน ธ.ค. ปริมาณอ้อยเข้าที่ลดลงชั่วคราว จากฝนที่ตกต่อเนื่องทำให้ไม่สามารถเก็บเกี่ยวผลผลิตได้

ภาคบริการท่องเที่ยว หดตัวต่อเนื่อง

ตามจำนวนผู้เยี่ยมเยือนทั้งชาวไทยและต่างชาติที่ลดลง ส่วนหนึ่งจากสถานการณ์ความขัดแย้งไทย-กัมพูชา อย่างไรก็ตาม ในช่วงปลายไตรมาสมีการจัดกิจกรรมส่งเสริมการท่องเที่ยวอย่างต่อเนื่องและวันหยุดยาวที่มากกว่าปีก่อน ช่วยดึงดูดนักท่องเที่ยวได้บางส่วน ส่งผลให้รายได้รวมภาคท่องเที่ยวยังขยายตัวได้

การบริโภคภาคเอกชน กลับมาขยายตัว

ตามการใช้จ่ายหมวดสินค้าอุปโภคบริโภคและหมวดบริการที่ขยายตัว จากมาตรการกระตุ้นเศรษฐกิจของภาครัฐ (คนละครึ่งพลัส) และการเดินทางที่มากขึ้นในช่วงปลายปี จากการจัดกิจกรรมส่งเสริมการท่องเที่ยวและวันหยุดยาวที่มากกว่าปีก่อน รวมถึงหมวดสินค้าคงทนขยายตัวชั่วคราวจากการจดทะเบียนรถยนต์ไฟฟ้า ก่อนการสิ้นสุดมาตรการ EV 3.0

การลงทุนภาคเอกชน ขยายตัวเล็กน้อย

การลงทุนภาคเอกชนขยายตัว ตามการลงทุนด้านก่อสร้างหมวดพื้นที่ขออนุญาตก่อสร้างที่ขยายตัวเพื่อทดแทนสต็อกที่อยู่อาศัยในบางทำเล ขณะที่การลงทุนด้านเครื่องจักรและอุปกรณ์หดตัวต่อเนื่อง จากยอดจดทะเบียนรถยนต์เชิงพาณิชย์เป็นสำคัญ

การลงทุนภาครัฐกลับมาขยายตัว จากผลของการเบิกจ่ายงบผูกพันปีก่อนเป็นสำคัญ

การค้าผ่านด่านศุลกากร กลับมาขยายตัว

ตามการนำเข้าในหมวดชิ้นส่วนอิเล็กทรอนิกส์ และโทรศัพท์มือถือจากจีน และชิ้นส่วนอิเล็กทรอนิกส์จากเวียดนาม ส่วนการส่งออกหดตัว โดยเฉพาะหมวดอาหารและเครื่องดื่มที่ส่งออกไปกัมพูชาผ่านด่านที่ไม่ใช่จังหวัดชายแดนไทย-กัมพูชา จากสถานการณ์ที่มีความรุนแรงเพิ่มขึ้น รวมถึงการส่งออกทุเรียนสดไปจีนที่หดตัวตามปริมาณผลผลิตตามฤดูกาลที่ลดลงจากไตรมาสก่อน

อัตราเงินเฟ้อทั่วไป ติดลบน้อยลง

ตามราคาหมวดอาหารสดเป็นสำคัญ

ตลาดแรงงาน ปรับลดลง

ตามการจ้างงานในภาคเกษตรที่ลดลง โดยเฉพาะเกษตรกรผู้ปลูกมันสำปะหลังจากราคาที่ไม่พอใจในช่วงฤดูเพาะปลูก และเกษตรกรชาวไร่อ้อยจากการเลื่อนการเก็บเกี่ยวผลผลิตตามฝนที่ตกในฤดูเก็บเกี่ยว รวมทั้งความขัดแย้งชายแดนไทย-กัมพูชา ส่งผลต่อการจ้างงานในบางพื้นที่

แนวโน้มเศรษฐกิจภาคตะวันออกเฉียงเหนือ ไตรมาส 1 ปี 2569

คาดว่า “หดตัวเล็กน้อย” ตามการบริโภคภาคเอกชนที่หดตัวหลังจากสิ้นสุดมาตรการกระตุ้นเศรษฐกิจภาครัฐ และรายได้เกษตรกรที่ลดลงตามแนวโน้มราคาสินค้าเกษตรที่หดตัวต่อเนื่อง อย่างไรก็ตาม การผลิตภาคอุตสาหกรรมขยายตัวจากการผลิตเพื่อส่งออก รวมทั้งการผลิตน้ำตาลจากผลผลิตอ้อยที่กลับมาเก็บเกี่ยวได้ตามปกติและภาคบริการท่องเที่ยวขยายตัวจากการจัดกิจกรรมส่งเสริมการท่องเที่ยวอย่างต่อเนื่อง

ที่มา : ธนาคารแห่งประเทศไทย

สถานการณ์ตลาดแรงงาน

ภาคตะวันออกเฉียงเหนือ ไตรมาส 4 ปี 2568

ภาวะการทำงานของประชากรและการว่างงาน

- ❖ ผู้มีงานทำประมาณ 9.25 ล้านคน ลดลงจากช่วงเดียวกันของปีที่ผ่านมา ร้อยละ 2.28
- ❖ ผู้ว่างงาน 3.35 หมื่นคน ลดลงจากช่วงเดียวกันของปีที่ผ่านมา ร้อยละ 32.92
- ❖ อัตราการว่างงาน ร้อยละ 0.4

ข้อมูลประชากรอายุ 15 ปีขึ้นไป ภาคตะวันออกเฉียงเหนือ จำแนกตามสถานภาพการทำงาน ปี 2567-2568 รายไตรมาส
หน่วย : คน

สถานภาพแรงงาน	ปี 2567		ปี 2568			การเปลี่ยนแปลง (ร้อยละ) (5)(1)
	ไตรมาส 4 (1)	ไตรมาส 1 (2)	ไตรมาส 2 (3)	ไตรมาส 3 (4)	ไตรมาส 4 (5)	
1) ประชากรอายุ 15 ปีขึ้นไป	14,957,882	14,949,888	14,943,041	14,933,087	14,915,728	-0.28
2) ผู้อยู่ในกำลังแรงงาน	9,558,193	9,071,743	9,229,949	9,396,950	9,332,103	-2.37
2.1 กำลังแรงงานปัจจุบัน	9,517,552	8,835,498	9,064,777	9,373,876	9,285,330	-2.44
- ผู้มีงานทำ	9,467,523	8,790,762	8,995,229	9,326,868	9,251,773	-2.28
- ผู้ว่างงาน	50,029	44,735	69,548	47,008	33,557	-32.92
2.2 ผู้ที่รอฤดูกาล	40,641	236,245	165,172	23,074	46,773	15.09
3) ผู้ไม่อยู่ในกำลังแรงงาน	5,399,689	5,878,145	5,713,092	5,536,137	5,583,625	3.41
- ทำงานบ้าน	1,102,342	1,295,494	1,190,463	1,057,031	1,050,707	-4.68
- เรียนหนังสือ	1,423,054	1,458,628	1,376,366	1,439,099	1,436,849	0.97
- เด็ก/ชรา/ป่วย/พิการ จนไม่สามารถทำงานได้	2,234,819	2,342,888	2,362,234	2,302,899	2,350,639	5.18
- ผู้ดูแลเด็ก/ผู้สูงอายุ ผู้ป่วย/ ผู้พิการ	215,759	233,676	250,087	229,295	243,060	12.65
- อื่นๆ*	423,715	547,460	533,943	507,814	502,370	18.56
4) อัตราการมีส่วนร่วม ในกำลังแรงงาน (ร้อยละ)	63.90	60.68	61.77	62.93	62.57	-
5) อัตราการว่างงาน (ร้อยละ)	0.5	0.5	0.8	0.5	0.4	-

ที่มา : การสำรวจภาวะการทำงานของประชากร สำนักงานสถิติแห่งชาติ

หมายเหตุ : 1. อัตราการว่างงาน = $\frac{\text{ผู้ว่างงาน} \times 100}{\text{กำลังแรงงานรวม}}$, อัตราการมีส่วนร่วมในกำลังแรงงาน = $\frac{\text{กำลังแรงงานรวม} \times 100}{\text{ประชากรอายุ 15 ปีขึ้นไป}}$

2. ตัวเลขอาจมีความคลาดเคลื่อนจากการปัดจุดทศนิยม

จากการสำรวจภาวะการทำงานทำของประชากรของสำนักงานสถิติแห่งชาติ พบว่า ในไตรมาสที่ 4 ปี 2568 ภาคตะวันออกเฉียงเหนือ มีประชากรอายุ 15 ปีขึ้นไป 14.91 ล้านคน เป็นผู้ที่อยู่ในกำลังแรงงานหรือผู้ที่พร้อมจะทำงาน 9.33 ล้านคน คิดเป็นร้อยละ 62.57 ของประชากรอายุ 15 ปีขึ้นไปทั้งหมด ซึ่งประกอบด้วย ผู้มีงานทำ 9.25 ล้านคน ผู้ว่างงาน 3.35 หมื่นคน ผู้ที่รอฤดูกาล 4.68 หมื่นคน

ส่วนผู้ที่ยุ่อกำลังแรงงานหรือผู้ที่ไม่พร้อมทำงาน 5.60 ล้านคน คิดเป็นร้อยละ 37.43 ของประชากรอายุ 15 ปีขึ้นไปทั้งหมด (ได้แก่ ทำงานบ้าน 1.05 ล้านคน คิดเป็นร้อยละ 18.82 เรียนหนังสือ 1.44 ล้านคน คิดเป็นร้อยละ 25.73 ยังเด็ก/ชรา ป่วย/พิการ จนไม่สามารถทำงานได้ 2.35 ล้านคน คิดเป็นร้อยละ 42.10 ดูแลเด็ก/ผู้สูงอายุ ผู้ป่วย/ผู้พิการ 2.43 แสนคน คิดเป็นร้อยละ 4.35 และอื่นๆ 5.02 แสนคน คิดเป็นร้อยละ 9.00 ของจำนวนผู้ที่ยุ่อกำลังแรงงานหรือผู้ที่ไม่พร้อมทำงานทั้งหมด)

เมื่อเปรียบเทียบกับช่วงเดียวกันของปีที่ผ่านมา พบว่า จำนวนผู้มีงานทำ ลดลง 2.16 แสนคน หรือลดลงร้อยละ 2.28 ผู้ว่างงาน ลดลง 1.64 หมื่นคน หรือลดลงร้อยละ 32.92 ส่วนผู้ที่ยุ่อกำลังแรงงานหรือผู้ที่ไม่พร้อมจะทำงาน เพิ่มขึ้น 1.84 แสนคน หรือเพิ่มขึ้นร้อยละ 3.41

ภาวะการทำงานทำ

ผู้มีงานทำ ภาคตะวันออกเฉียงเหนือ จำแนกตามภาคอุตสาหกรรม
ปี 2567-2568 รายไตรมาส

หน่วย: คน

ภาคอุตสาหกรรม	ปี 2567			ปี 2568		การเปลี่ยนแปลง (ร้อยละ) (5)(1)
	ไตรมาส 4 (1)	ไตรมาส 1 (2)	ไตรมาส 2 (3)	ไตรมาส 3 (4)	ไตรมาส 4 (5)	
- ภาคเกษตรกรรม	4,955,418	3,943,906	4,352,608	4,975,240	4,787,709	-3.38
- ภาคการผลิต	1,164,151	1,275,982	1,166,270	1,000,982	1,058,689	-9.06
- ภาคการบริการและการค้า	3,347,954	3,570,874	3,476,351	3,350,646	3,405,375	1.72
รวม	9,467,523	8,790,762	8,995,229	9,326,868	9,251,773	-2.28

ที่มา : การสำรวจภาวะการทำงานทำของประชากร สำนักงานสถิติแห่งชาติ

หมายเหตุ : ตัวเลขอาจมีความคลาดเคลื่อนจากการปัดจุดทศนิยม

ในไตรมาสที่ 4 ปี 2568 ภาคตะวันออกเฉียงเหนือ มีจำนวนผู้มีงานทำ 9.25 ล้านคน ลดลงจากช่วงเดียวกันของปีที่ผ่านมา 2.16 แสนคน หรือลดลงร้อยละ 2.28 จำแนกตามภาคอุตสาหกรรม พบว่า ผู้มีงานทำในภาคเกษตรกรรม มีจำนวน 4.80 ล้านคน คิดเป็นร้อยละ 51.75 ภาคบริการและการค้า จำนวน 3.40 ล้านคน คิดเป็นร้อยละ 36.81 และภาคการผลิต 1.06 ล้านคน คิดเป็นร้อยละ 11.44 ของจำนวนผู้มีงานทำทั้งหมด

และเมื่อเปรียบเทียบกับช่วงเดียวกันของปีที่ผ่านมา พบว่า ผู้มีงานทำในภาคเกษตรกรรม ลดลงจำนวน 1.68 แสนคน หรือลดลงร้อยละ 3.38 ภาคการผลิต ลดลงจำนวน 1.05 แสนคน หรือลดลงร้อยละ 9.06 ส่วนภาคบริการและการค้า มีจำนวนผู้มีงานทำ เพิ่มขึ้นจำนวน 5.74 หมื่นคน หรือเพิ่มขึ้นร้อยละ 1.72

ผู้มีงานทำ ภาคตะวันออกเฉียงเหนือ จำแนกตามประเภทอุตสาหกรรม
เปรียบเทียบ ไตรมาสที่ 4 ปี 2567 และไตรมาสที่ 4 ปี 2568

(หน่วย : คน)

ประเภทอุตสาหกรรม	ไตรมาสที่ 4 ปี 2567	ไตรมาสที่ 4 ปี 2568	การเปลี่ยนแปลง (ร้อยละ)
1) เกษตรกรรม การป่าไม้และการประมง	4,955,418	4,787,709	-3.38
2) การขายส่งและการขายปลีก	1,399,335	1,405,410	0.43
3) การผลิต	613,450	566,507	-7.65
4) กิจกรรมโรงแรมและอาหาร	517,178	499,747	-3.37
5) การบริหารราชการและการป้องกันประเทศ	438,791	458,793	4.56
6) การก่อสร้าง	517,845	452,106	-12.69
7) กิจกรรมบริการด้านอื่นๆ	245,197	343,993	40.29
8) การศึกษา	242,892	254,375	4.73
9) สุขภาพและสังคมสงเคราะห์	166,981	150,662	-9.77
10) การขนส่งและสถานที่เก็บสินค้า	106,366	92,115	-13.40
11) อุตสาหกรรมอื่นๆ	264,070	240,356	-8.98
รวม	9,467,523	9,251,773	-2.28

ที่มา : การสำรวจภาวะการทำงานของประชากร สำนักงานสถิติแห่งชาติ

หมายเหตุ : 1.อุตสาหกรรมอื่นๆ ได้แก่ กิจการทางการเงินและการประกันภัย, ศิลปะ ความบันเทิงและนันทนาการ, การบริหารและการสนับสนุน, ลูกจ้างในครัวเรือนส่วนบุคคล, กิจกรรมทางวิชาชีพและเทคนิค, การทำเหมืองแร่ เหมืองหิน, ข้อมูลข่าวสารและการสื่อสาร, การไฟฟ้า ก๊าซและไอน้ำ, การจัดหา น้ำ บำบัด น้ำเสีย และกิจกรรมอสังหาริมทรัพย์

2.ตัวเลขอาจมีความคลาดเคลื่อนจากการปัดจุดทศนิยม

เมื่อพิจารณาผู้มีงานทำตามประเภทอุตสาหกรรม พบว่า อุตสาหกรรมที่มีจำนวนผู้มีงานมากที่สุด 3 อันดับแรก ได้แก่ ผู้ที่ทำงานด้านเกษตรกรรม การป่าไม้ และการประมง จำนวน 4.80 ล้านคน คิดเป็นร้อยละ 51.75 ของจำนวนผู้มีงานทำทั้งหมด ลดลงจากช่วงเดียวกันของปีที่ผ่านมา 1.68 แสนคน หรือลดลงร้อยละ 3.38 รองลงมาคือการค้าขายส่งและการขายปลีก จำนวน 1.40 ล้านคน คิดเป็นร้อยละ 15.19 เพิ่มขึ้นจากช่วงเดียวกันของปีที่ผ่านมา 6.07 พันคน หรือเพิ่มขึ้นร้อยละ 0.43 และการผลิต จำนวน 5.67 แสนคน คิดเป็นร้อยละ 6.12 ลดลงจากช่วงเดียวกันของปีที่ผ่านมา 4.70 หมื่นคน หรือลดลงร้อยละ 7.65 ตามลำดับ

ผู้มีงานทำ ภาคตะวันออกเฉียงเหนือ จำแนกตามประเภทอาชีพ
ปี 2567-2568 รายไตรมาส

(หน่วย : คน)

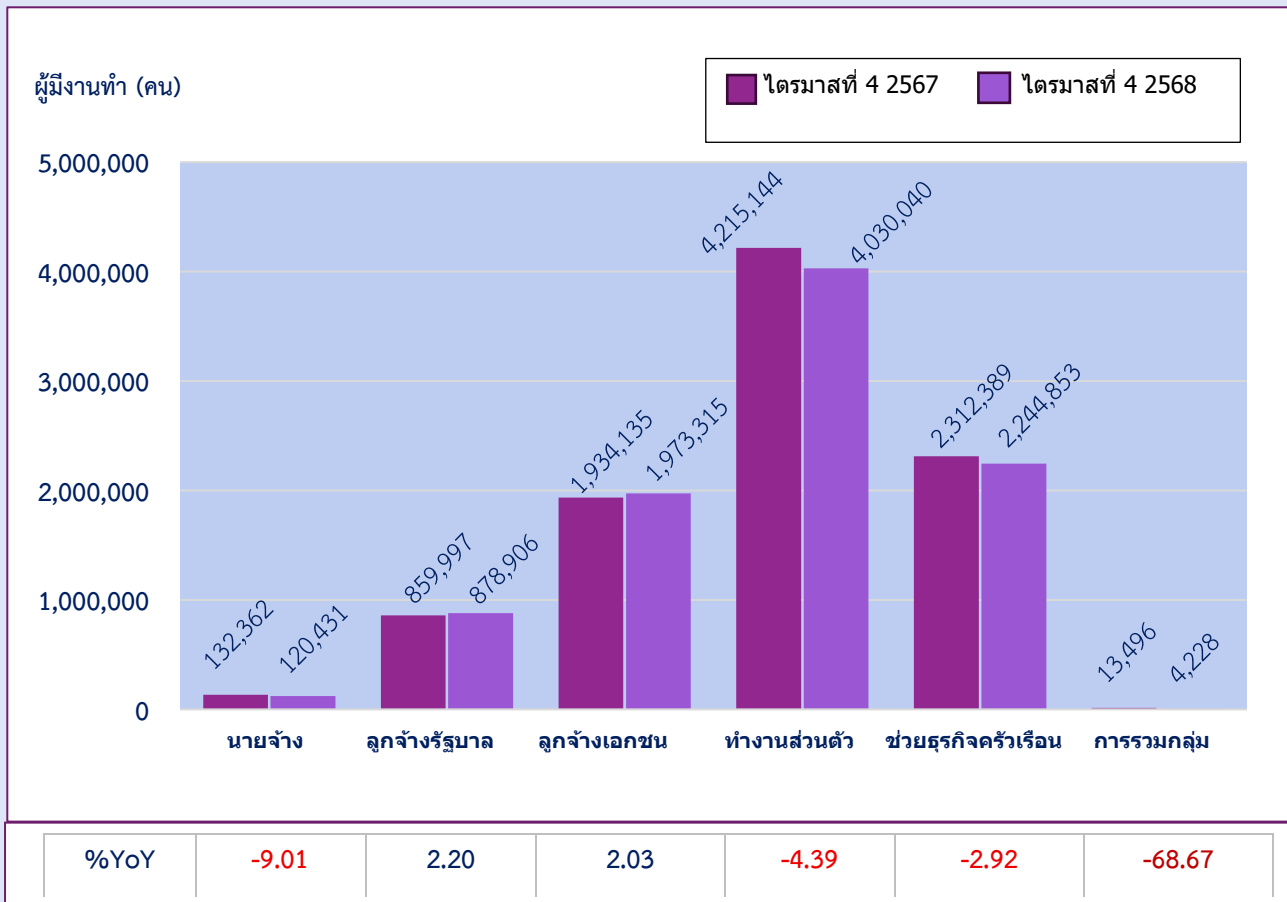
ประเภทอาชีพ	ปี 2567		ปี 2568			การเปลี่ยนแปลง (ร้อยละ) (5)(1)
	ไตรมาส 4 (1)	ไตรมาส 1 (2)	ไตรมาส 2 (3)	ไตรมาส 3 (4)	ไตรมาส 4 (5)	
1) ผู้จัดการ ข้าราชการอาวุโส และผู้บัญญัติกฎหมาย	224,019	254,594	245,613	249,405	253,747	13.27
2) ผู้ประกอบวิชาชีพด้านต่าง ๆ	340,177	384,329	373,473	352,436	363,161	6.76
3) เจ้าหน้าที่ช่างเทคนิค และผู้ประกอบวิชาชีพที่เกี่ยวข้อง	195,642	214,679	208,952	189,391	178,825	-8.60
4) เสมียน	252,361	234,814	214,971	213,562	220,296	-12.71
5) พนักงานบริการและผู้จำหน่าย สินค้า	1,661,657	1,725,645	1,704,724	1,619,027	1,667,325	0.34
6) ผู้ปฏิบัติงานที่มีฝีมือในด้าน การเกษตร ป่าไม้ และการประมง	4,774,938	3,546,820	4,126,112	4,833,144	4,597,225	-3.72
7) ช่างฝีมือและผู้ปฏิบัติงาน ที่เกี่ยวข้อง	718,450	772,772	726,496	663,908	676,346	-5.86
8) ผู้ควบคุมเครื่องจักรโรงงาน และเครื่องจักรฯ	403,314	438,471	425,828	354,653	348,363	-13.62
9) ผู้ประกอบอาชีพงานพื้นฐาน	896,965	1,218,638	969,060	851,342	946,485	5.52
รวม	9,467,523	8,790,762	8,995,229	9,326,868	9,251,773	-2.28

ที่มา : การสำรวจภาวะการทำงานของประชากร สำนักงานสถิติแห่งชาติ

หมายเหตุ : ตัวเลขอาจมีความคลาดเคลื่อนจากการปัดจุดทศนิยม

เมื่อจำแนกตามประเภทอาชีพ พบว่า ในไตรมาสที่ 4 ปี 2568 ประเภทอาชีพที่มีจำนวนผู้มีงานทำมากที่สุด 3 อันดับแรก ได้แก่ ผู้ปฏิบัติงานที่มีฝีมือในด้านการเกษตร ป่าไม้ และการประมง จำนวน 4.60 ล้านคน คิดเป็นร้อยละ 49.69 ของผู้มีงานทำทั้งหมด ลดลงจากช่วงเดียวกันของปีที่ผ่านมา จำนวน 1.78 แสนคน หรือลดลงร้อยละ 3.72 รองลงมาคือ พนักงานบริการ และผู้จำหน่ายสินค้า จำนวน 1.67 ล้านคน คิดเป็นร้อยละ 18.02 ของผู้มีงานทำทั้งหมด เพิ่มขึ้นจากช่วงเดียวกันของปีที่ผ่านมา 5.70 พันคน หรือเพิ่มขึ้นร้อยละ 0.34 และผู้ประกอบอาชีพงานพื้นฐาน จำนวน 9.46 แสนคน คิดเป็นร้อยละ 10.23 ของผู้มีงานทำทั้งหมด เพิ่มขึ้นจากช่วงเดียวกันของปีที่ผ่านมา จำนวน 4.95 หมื่นคน หรือเพิ่มขึ้นร้อยละ 5.52 ตามลำดับ

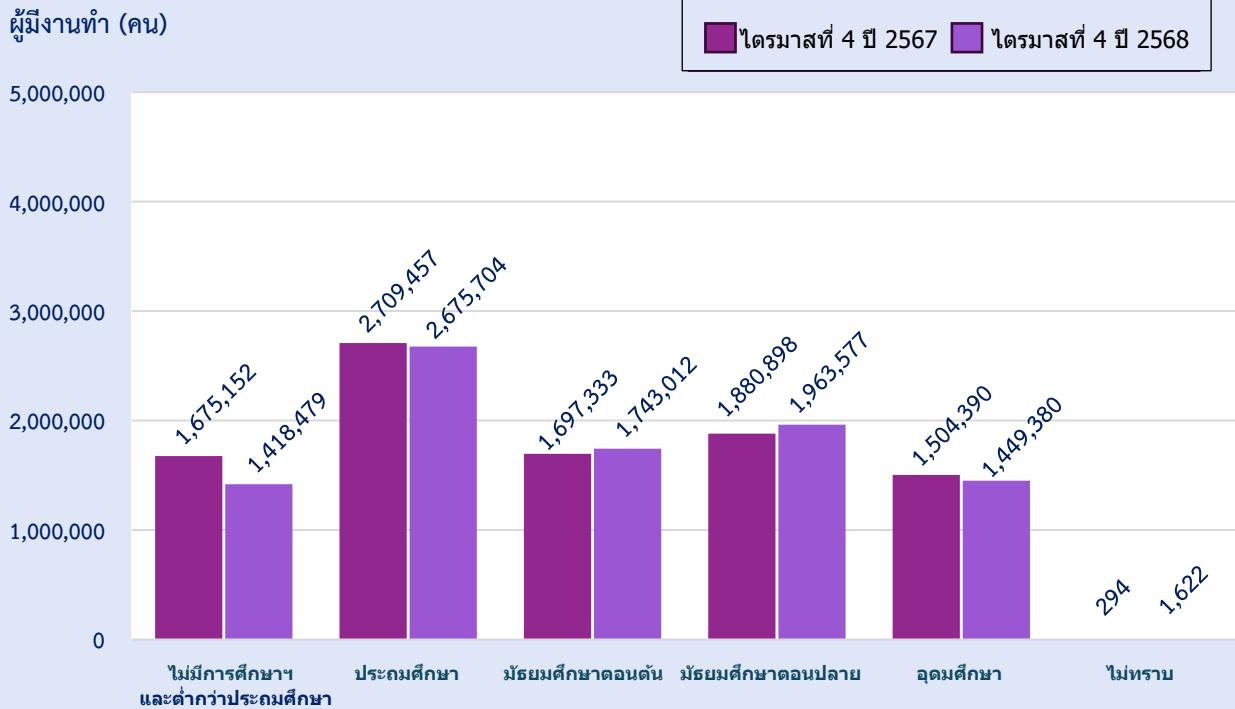
จำนวนผู้มีงานทำ ภาคตะวันออกเฉียงเหนือ
 จำแนกตามสถานภาพการทำงาน
 เปรียบเทียบ ไตรมาสที่ 4 ปี 2567 และไตรมาสที่ 4 ปี 2568



ที่มา : การสำรวจภาวะการทำงานของประชากร สำนักงานสถิติแห่งชาติ

เมื่อพิจารณาผู้มีงานทำตามสถานภาพการทำงาน พบว่า ส่วนใหญ่ผู้มีงานทำมีสถานภาพการทำงานส่วนตัว จำนวน 4.03 ล้านคน คิดเป็นร้อยละ 43.56 ของผู้มีงานทำทั้งหมด ลดลงจากช่วงเดียวกันของปีที่ผ่านมา 1.85 แสนคน หรือลดลงร้อยละ 4.39 รองลงมาคือ ช่วยธุรกิจครัวเรือน จำนวน 2.24 ล้านคน คิดเป็นร้อยละ 24.26 ของผู้มีงานทำทั้งหมด ลดลงจากช่วงเดียวกันของปีที่ผ่านมา 6.75 หมื่นคน หรือลดลงร้อยละ 2.92 และลูกจ้างเอกชน จำนวน 1.97 ล้านคน คิดเป็นร้อยละ 21.33 ของผู้มีงานทำทั้งหมด เพิ่มขึ้นจากช่วงเดียวกันของปีที่ผ่านมา 3.91 หมื่นคน หรือเพิ่มขึ้นร้อยละ 2.03

จำนวนผู้มีงานทำ ภาคตะวันออกเฉียงเหนือ
 จำแนกตามระดับการศึกษา
 เปรียบเทียบ ไตรมาสที่ 4 ปี 2567 และไตรมาสที่ 4 ปี 2568

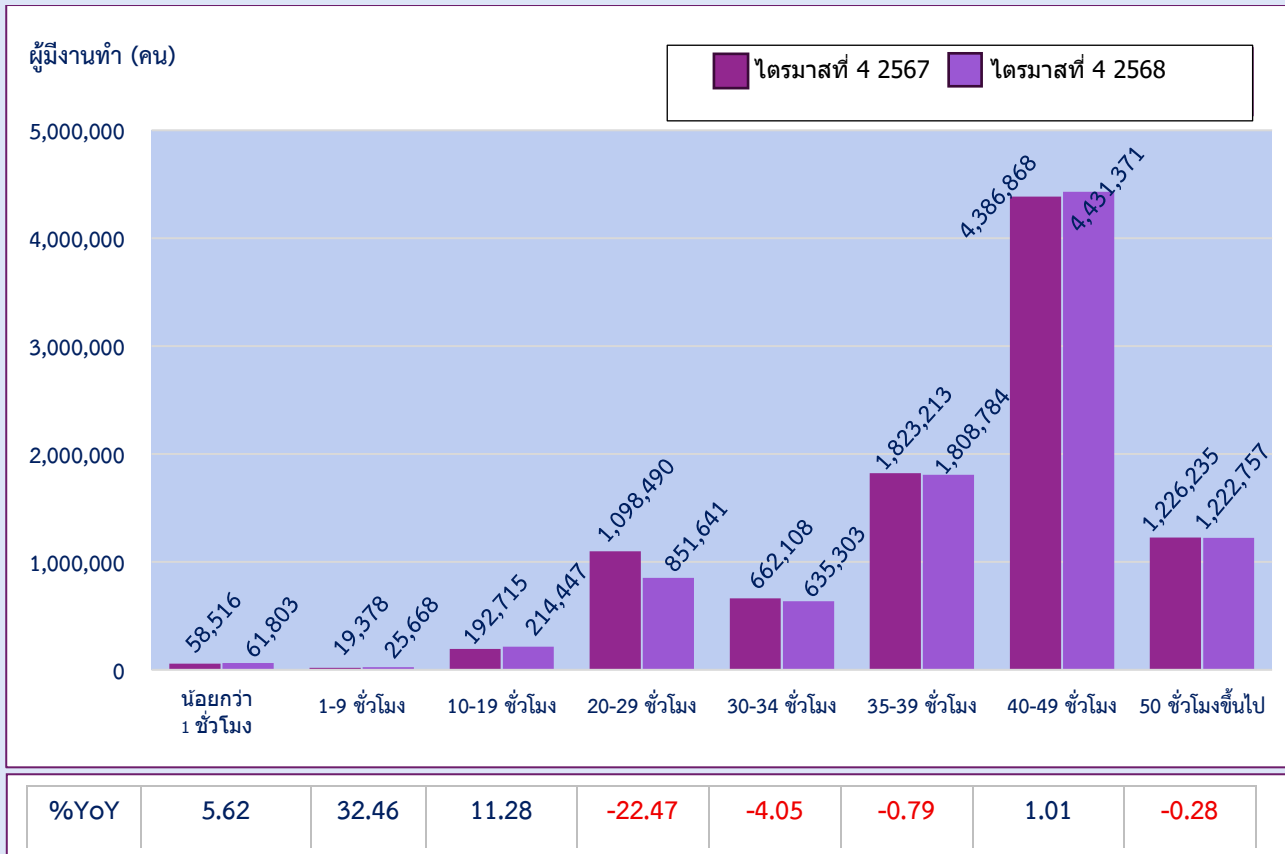


%YoY	-15.32	-1.25	2.69	4.40	-3.66	451.87
------	--------	-------	------	------	-------	--------

ที่มา : การสำรวจภาวะการทำงานของประชากร สำนักงานสถิติแห่งชาติ

เมื่อจำแนกตามระดับการศึกษา พบว่า ผู้มีงานทำส่วนมากจบการศึกษาในระดับประถมศึกษา จำนวน 2.67 ล้านคน คิดเป็นร้อยละ 28.92 ของผู้มีงานทำทั้งหมด ลดลงจากช่วงเดียวกันของปีที่ผ่านมา จำนวน 3.40 หมื่นคน หรือลดลงร้อยละ 1.25 รองลงมาคือระดับมัธยมศึกษาตอนปลาย จำนวน 1.96 ล้านคน คิดเป็นร้อยละ 21.22 ของผู้มีงานทำทั้งหมด เพิ่มขึ้นจากช่วงเดียวกันของปีที่ผ่านมา จำนวน 8.27 หมื่นคน หรือเพิ่มขึ้นร้อยละ 4.40 และระดับมัธยมศึกษาตอนต้น จำนวน 1.74 ล้านคน คิดเป็นร้อยละ 18.84 ของผู้มีงานทำทั้งหมด เพิ่มขึ้นจากช่วงเดียวกันของปีที่ผ่านมา จำนวน 4.57 หมื่นคน หรือเพิ่มขึ้นร้อยละ 2.69

จำนวนผู้มีงานทำ ภาคตะวันออกเฉียงเหนือ จำแนกตามชั่วโมงการทำงานต่อสัปดาห์
เปรียบเทียบ ไตรมาสที่ 4 ปี 2567 และไตรมาสที่ 4 ปี 2568



ที่มา : การสำรวจภาวะการทำงานของประชากร สำนักงานสถิติแห่งชาติ

เมื่อจำแนกผู้มีงานทำตามชั่วโมงทำงาน พบว่า ผู้มีงานทำส่วนใหญ่ทำงาน **40-49 ชั่วโมง** จำนวน 4.43 ล้านคน คิดเป็นร้อยละ 47.90 ของผู้มีงานทำทั้งหมด เพิ่มขึ้นจากช่วงเดียวกันของปีที่ผ่านมา 4.45 หมื่นคน หรือเพิ่มขึ้นร้อยละ 1.01 รองลงมาคือ **35-39 ชั่วโมง** จำนวน 1.80 ล้านคน คิดเป็นร้อยละ 19.55 ของผู้มีงานทำทั้งหมด ลดลงจากช่วงเดียวกันของปีที่ผ่านมา 1.44 หมื่นคน หรือลดลงร้อยละ 0.79 และผู้ทำงาน 50 ชั่วโมงขึ้นไป จำนวน 1.22 ล้านคน คิดเป็นร้อยละ 13.22 ของผู้มีงานทำทั้งหมด ลดลงจากช่วงเดียวกันของปีที่ผ่านมา 3.50 พันคน หรือลดลงร้อยละ 0.28

และหากพิจารณาผู้ที่ถือว่าทำงานเต็มทีในเรื่องชั่วโมงการทำงาน (ทำงาน 35 ชั่วโมงขึ้นไปต่อสัปดาห์) มีจำนวน 7.46 ล้านคน คิดเป็นร้อยละ 80.66 ของจำนวนผู้มีงานทำทั้งหมด เพิ่มขึ้นจากช่วงเดียวกันของปีที่ผ่านมา ร้อยละ 0.36 และผู้ทำงาน 1-34 ชั่วโมงต่อสัปดาห์ จำนวน 1.73 ล้านคน คิดเป็นร้อยละ 18.67 ของจำนวนผู้มีงานทำทั้งหมด ลดลงจากช่วงเดียวกันของปีที่ผ่านมา ร้อยละ 12.45 และผู้ทำงานน้อยกว่า 1 ชั่วโมง จำนวน 6.18 หมื่นคน คิดเป็นร้อยละ 0.67 ของจำนวนผู้มีงานทำทั้งหมด เพิ่มขึ้นจากช่วงเดียวกันของปีที่ผ่านมา ร้อยละ 5.62

การว่างงาน

จำนวนผู้ว่างงาน ในภาคตะวันออกเฉียงเหนือ ไตรมาสที่ 4 ปี 2568 มีจำนวนทั้งสิ้น 33,557 คน หรือคิดเป็น อัตราการว่างงาน ร้อยละ 0.4

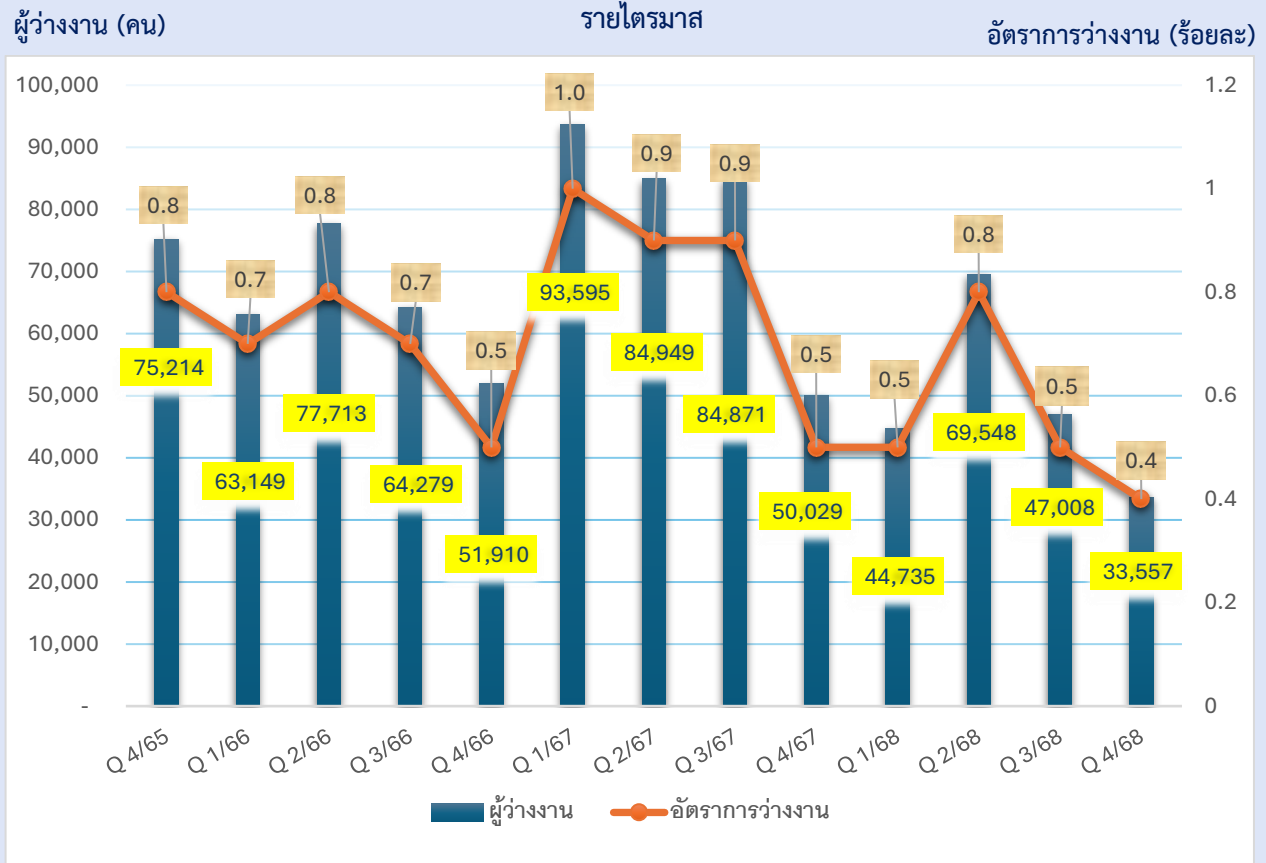
จำนวนผู้ว่างงานและอัตราการว่างงาน ภาคตะวันออกเฉียงเหนือ ปี 2567 – 2568 รายไตรมาส

จำนวนผู้ว่างงาน (คน)/ อัตราการว่างงาน (ร้อยละ)

ปี 2567			ปี 2568		การเปลี่ยนแปลง (ร้อยละ) (5)(1)
ไตรมาสที่ 4 (1)	ไตรมาสที่ 1 (2)	ไตรมาสที่ 2 (3)	ไตรมาสที่ 3 (4)	ไตรมาสที่ 4 (5)	
50,029 คน (ร้อยละ 0.5)	44,735 คน (ร้อยละ 0.5)	69,548 คน (ร้อยละ 0.8)	47,008 คน (ร้อยละ 0.5)	33,557 คน (ร้อยละ 0.4)	-32.92

ที่มา : การสำรวจภาวะการทำงานของประชากร สำนักงานสถิติแห่งชาติ

จำนวนผู้ว่างงานและอัตราการว่างงาน ปี 2565 – 2568



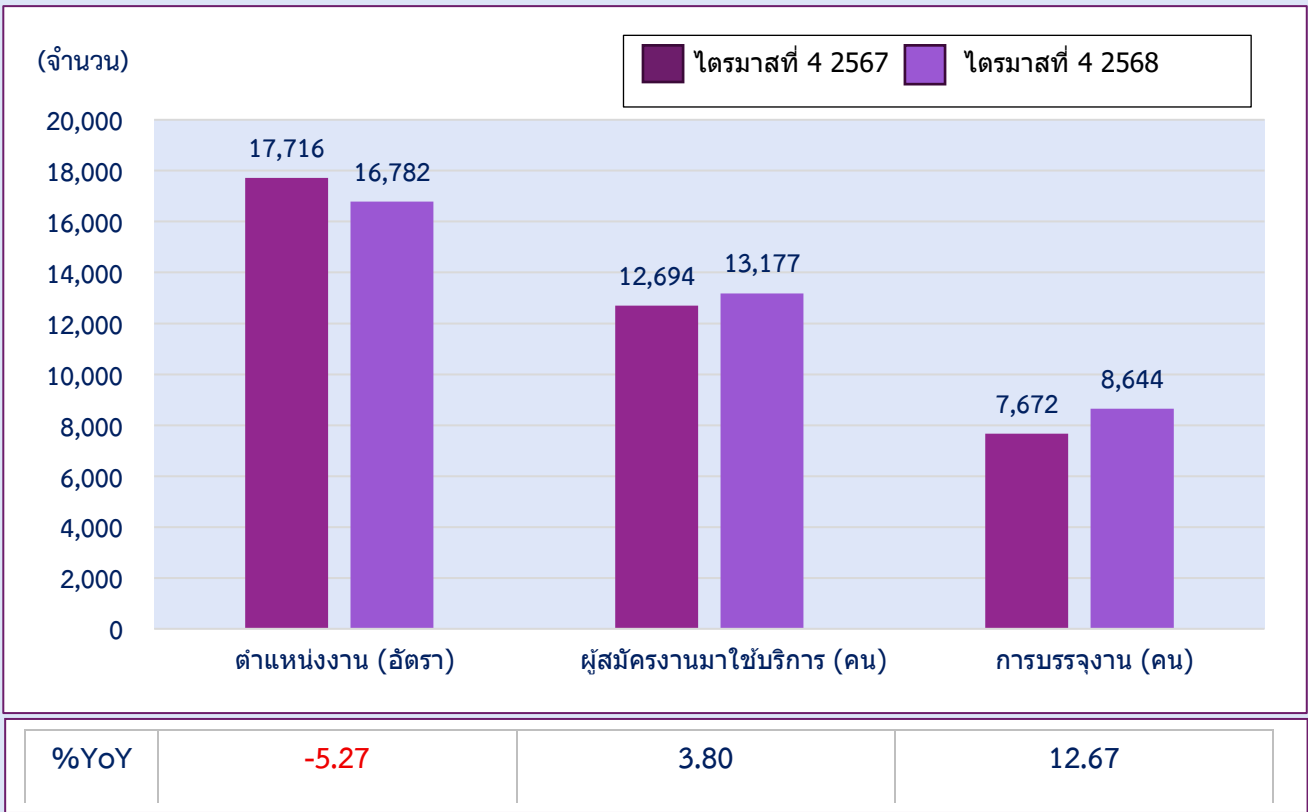
ที่มา : การสำรวจภาวะการทำงานของประชากร สำนักงานสถิติแห่งชาติ

เมื่อเปรียบเทียบจำนวนผู้ว่างงาน ไตรมาสที่ 4 ปี 2568 กับช่วงเดียวกันของปีที่ผ่านมา (ไตรมาสที่ 4 ปี 2567) พบว่า ผู้ว่างงาน ลดลง 16,472 คน (จาก 50,029 คน เป็น 33,557 คน) หรือลดลงร้อยละ 32.92 อัตราการว่างงาน ลดลงเป็นร้อยละ 0.4 จากร้อยละ 0.5 ในไตรมาสที่ 4 ปี 2567



ความต้องการแรงงานผ่านบริการจัดหางานโดยรัฐ

ความต้องการแรงงาน ผู้สมัครงานมาใช้บริการ และการบรรจุงาน ภาคตะวันออกเฉียงเหนือ
เปรียบเทียบ ไตรมาสที่ 4 ปี 2567 และไตรมาสที่ 4 ปี 2568



ที่มา : ระบบไทยมีงานทำ กรมการจัดหางาน, สำนักงานคณะกรรมการข้าราชการพลเรือน และบริษัทจัดหางาน 12 แห่ง (ไตรมาสที่ 4 ปี 2567); ระบบไทยมีงานทำ กรมการจัดหางาน (ไตรมาสที่ 4 ปี 2568)

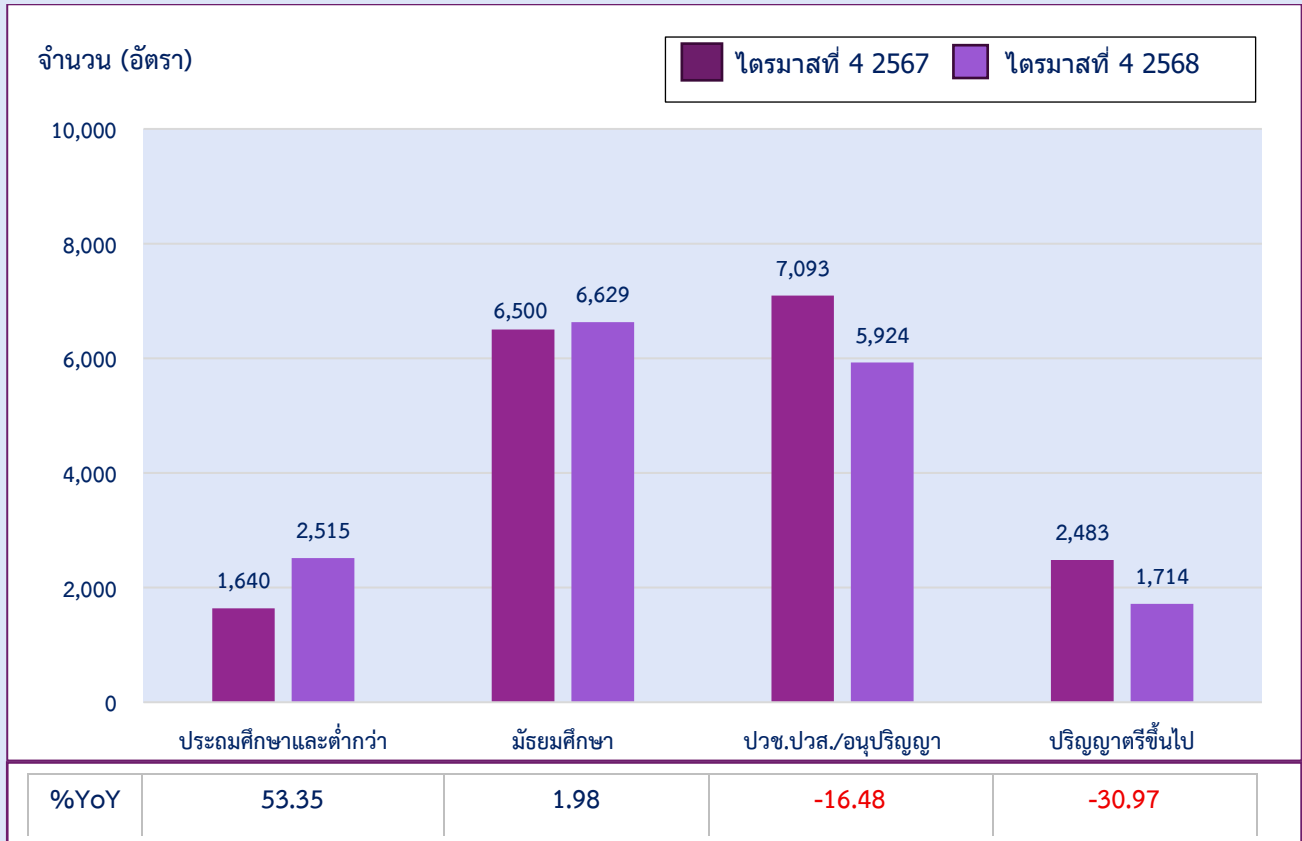
จากข้อมูลการให้บริการจัดหางานของกรมการจัดหางาน พบว่า ไตรมาสที่ 4 ปี 2568 ภาคตะวันออกเฉียงเหนือ มีนายจ้าง/สถานประกอบการแจ้งความต้องการแรงงาน ผ่านกรมการจัดหางาน จำนวน 16,782 อัตรา มีผู้สมัครงานมาใช้บริการ จำนวน 13,177 คน และมีการบรรจุงาน จำนวน 8,644 คน

เมื่อเปรียบเทียบกับช่วงเดียวกันของปีที่ผ่านมา พบว่า ความต้องการแรงงาน ลดลงจำนวน 934 อัตรา หรือลดลงร้อยละ 5.27 ส่วนผู้สมัครงานมาใช้บริการ เพิ่มขึ้นจำนวน 483 คน หรือเพิ่มขึ้นร้อยละ 3.80 และการบรรจุงาน เพิ่มขึ้นจำนวน 972 คน หรือเพิ่มขึ้นร้อยละ 12.67

ความต้องการแรงงาน

ไตรมาสที่ 4 ปี 2568 นายจ้าง/สถานประกอบการในภาคตะวันออกเฉียงเหนือ แจ้งความต้องการแรงงาน ผ่านกรมการจัดหางาน จำนวน 16,782 อัตรา จำแนกเป็นเพศชาย จำนวน 2,468 อัตรา คิดเป็นร้อยละ 14.71 เพศหญิง จำนวน 953 อัตรา คิดเป็นร้อยละ 5.68 และไม่ระบุเพศ จำนวน 13,361 อัตรา คิดเป็นร้อยละ 79.62

ความต้องการแรงงาน ภาคตะวันออกเฉียงเหนือ จำแนกตามระดับการศึกษา
เปรียบเทียบ ไตรมาสที่ 4 ปี 2567 และไตรมาสที่ 4 ปี 2568

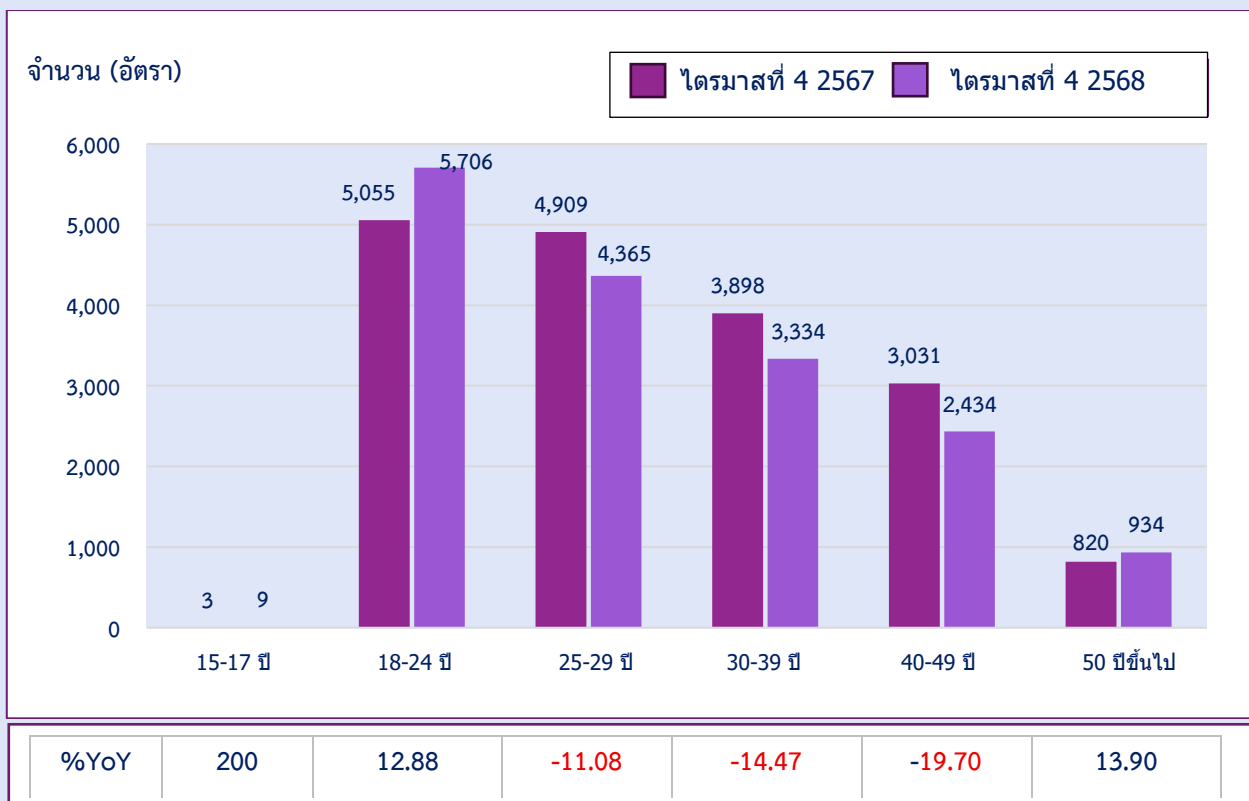


ที่มา : ระบบไทยมีงานทำ กรมการจัดหางาน, สำนักงานคณะกรรมการข้าราชการพลเรือน และบริษัทจัดหางาน 12 แห่ง (ไตรมาสที่ 4 ปี 2567); ระบบไทยมีงานทำ กรมการจัดหางาน (ไตรมาสที่ 4 ปี 2568)

จำแนกตามระดับการศึกษา พบว่า นายจ้างมีความต้องการแรงงานที่จบการศึกษาในระดับมัธยมศึกษา มากที่สุด ร้อยละ 39.50 (ปวช. ปวส./อนุปริญญา) ร้อยละ 35.30 ระดับประถมศึกษาและต่ำกว่าร้อยละ 14.99 และระดับปริญญาตรีขึ้นไป ร้อยละ 10.21

เมื่อเปรียบเทียบกับช่วงเดียวกันของปีที่ผ่านมา พบว่า ระดับการศึกษาที่มีความต้องการแรงงานเพิ่มขึ้น ได้แก่ ระดับประถมศึกษาและต่ำกว่า เพิ่มขึ้นร้อยละ 53.35 และ ระดับมัธยมศึกษา เพิ่มขึ้นร้อยละ 1.98 ส่วนระดับปริญญาตรีขึ้นไป ลดลงร้อยละ 30.97 และระดับอาชีวศึกษา (ปวช.ปวส./อนุปริญญา) ลดลงร้อยละ 16.48 ตามลำดับ

ความต้องการแรงงาน ภาคตะวันออกเฉียงเหนือ จำแนกตามช่วงอายุ
เปรียบเทียบไตรมาสที่ 4 ปี 2567 และไตรมาสที่ 4 ปี 2568



ที่มา : ระบบไทยมีงานทำ กรมการจัดหางาน, สำนักงานคณะกรรมการข้าราชการพลเรือน และบริษัทจัดหางาน 12 แห่ง (ไตรมาสที่ 4 ปี 2567); ระบบไทยมีงานทำ กรมการจัดหางาน (ไตรมาสที่ 4 ปี 2568)

พิจารณาตามช่วงอายุ พบว่า นายจ้างส่วนใหญ่มีความต้องการแรงงานที่มีอายุระหว่าง 18-24 ปี มากที่สุด ร้อยละ 34.00 รองลงมาคือผู้มีอายุระหว่าง 25-29 ปี ร้อยละ 26.01 และผู้มีอายุระหว่าง 30-39 ปี ร้อยละ 19.87 ตามลำดับ

เมื่อเปรียบเทียบกับช่วงเดียวกันของปีที่ผ่านมา พบว่า ช่วงอายุที่มีความต้องการแรงงานเพิ่มขึ้น ได้แก่ อายุระหว่าง 15-17 ปี เพิ่มขึ้นร้อยละ 200 อายุ 50 ปีขึ้นไป เพิ่มขึ้นร้อยละ 13.90 และผู้มีอายุระหว่าง 18-24 ปี เพิ่มขึ้นร้อยละ 12.88 ส่วนช่วงอายุที่มีความต้องการแรงงานลดลง ได้แก่ ระหว่าง 40-49 ปี ลดลงร้อยละ 19.70 ผู้มีอายุระหว่าง 30-39 ปี ลดลงร้อยละ 14.47 และผู้มีอายุระหว่าง 25-29 ปี ลดลงร้อยละ 11.08 ตามลำดับ

ความต้องการแรงงาน 10 ลำดับแรก ภาคตะวันออกเฉียงเหนือ จำแนกตามประเภทอุตสาหกรรม
ไตรมาสที่ 4 ปี 2568

ลำดับที่	ประเภทอุตสาหกรรม	ความต้องการแรงงาน (อัตรา)	ร้อยละ
1	การผลิต	8,127	48.43
2	การขายส่งและการขายปลีก การซ่อมยานยนต์และจักรยานยนต์	4,519	26.93
3	ที่พักแรมและบริการด้านอาหาร	870	5.18
4	การขนส่งและสถานที่เก็บสินค้า	763	4.55
5	การก่อสร้าง	556	3.31
6	กิจกรรมการบริหารราชการป้องกันประเทศ	427	2.54
7	เกษตรกรรม การป่าไม้และการประมง	361	2.15
8	กิจกรรมวิชาชีพ วิทยาศาสตร์และกิจกรรมทางวิชาการ	266	1.59
9	กิจกรรมทางการเงินและการประกันภัย	258	1.54
10	ข้อมูลข่าวสารและการสื่อสาร	237	1.41
11	อุตสาหกรรมอื่นๆ*	398	2.37
รวม		16,782	100.00

ที่มา : ระบบไทยมีงานทำ กรมการจัดหางาน

หมายเหตุ : 1. อุตสาหกรรมอื่นๆ* ได้แก่ การทำเหมืองแร่ และเหมืองหิน, ไฟฟ้า ก๊าซ ไอน้ำและระบบการปรับอากาศ, การจัดการน้ำ การจัดการน้ำเสียและของเสียรวมถึงกิจกรรมที่เกี่ยวข้อง, กิจกรรมการบริหารและบริการสนับสนุน, กิจกรรมเกี่ยวกับอสังหาริมทรัพย์ และการประกันสังคมภาคบังคับ, การศึกษา, กิจกรรมด้านสุขภาพและงานสังคมสงเคราะห์, ศิลปะ ความบันเทิงและนันทนาการ, กิจกรรมการบริการด้านอื่น ๆ กิจกรรมการจ้างงานในครัวเรือน กิจกรรมการผลิตสินค้าและบริการที่ทำขึ้นเองเพื่อใช้ในครัวเรือน ซึ่งไม่สามารถจำแนกกิจกรรมได้อย่างชัดเจน

2. ตัวเลขอาจมีความคลาดเคลื่อนจากการปัดจุดทศนิยม

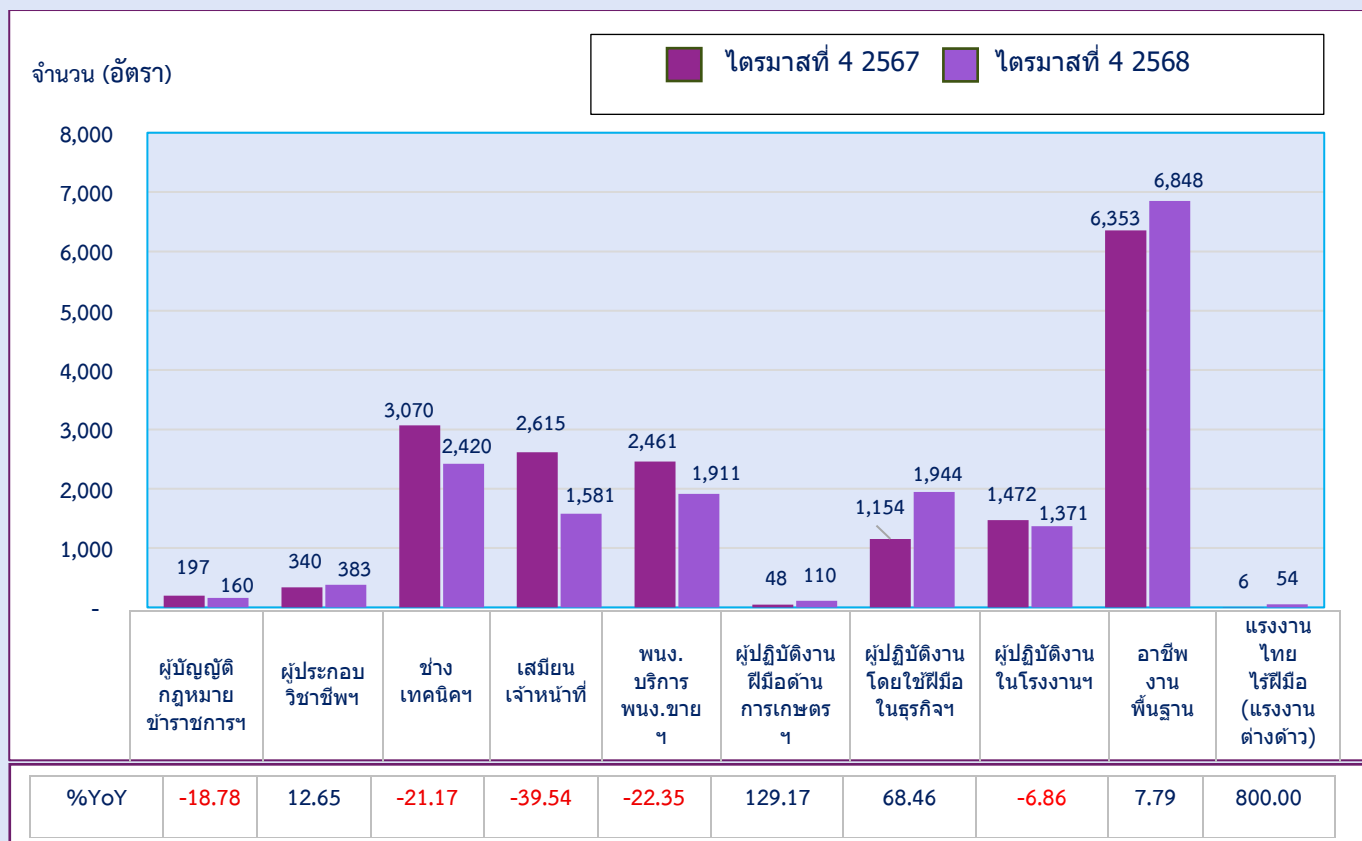
สำหรับประเภทอุตสาหกรรมที่มีความต้องการแรงงานสูงสุดในภาคตะวันออกเฉียงเหนือ 3 ลำดับแรก คือ

1) การผลิต จำนวน 8,127 อัตรา คิดเป็นร้อยละ 48.43 ได้แก่ การผลิตชุดชั้นในและชุดนอน 1,264 การผลิตน้ำดื่ม บริสุทธ์และน้ำแร่บรรจุขวด 1,160 อัตรา การตัดเย็บเสื้อผ้าตามคำสั่งของลูกค้า 622 อัตรา การผลิตน้ำตาลดิบจากอ้อย 478 อัตรา และการผลิตแป้งผสมหรือแป้งสำเร็จรูปสำหรับใช้ทำขนมปังและประกอบอาหารอื่น ๆ 449 อัตรา เป็นต้น

2) การขายส่งและขายปลีก การซ่อมยานยนต์และจักรยานยนต์ จำนวน 4,519 อัตรา คิดเป็นร้อยละ 26.93 ได้แก่ การขายปลีกสินค้าอื่น ๆ ในร้านค้าทั่วไป 490 อัตรา การขายยานยนต์ใหม่ชนิดรถยนต์นั่งส่วนบุคคล รถกระบะ รถตู้ ร้านขายปลีกวัสดุก่อสร้างอื่น ๆ 425 อัตรา การขายส่งสินค้าทั่วไป 363 อัตรา ร้านขายปลีกวัสดุก่อสร้างอื่น ๆ 337 อัตรา และการขายจักรยานยนต์ 236 อัตรา เป็นต้น

3) ที่พักแรมและบริการด้านอาหาร จำนวน 870 อัตรา คิดเป็นร้อยละ 5.18 ได้แก่ การบริการด้านอาหารในภัตตาคาร/ร้านอาหาร 609 อัตรา โรงแรม รีสอร์ท และห้องชุด 175 อัตรา การบริการด้านอาหารอื่น ๆ ซึ่งมีได้จัดประเภทไว้ในที่อื่น 38 อัตรา การบริการด้านเครื่องดื่มบนแผงลอยและตลาด 28 อัตรา และการบริการด้านเครื่องดื่มที่ไม่มีแอลกอฮอล์เป็นหลักในร้าน 12 อัตรา เป็นต้น

ความต้องการแรงงาน ภาคตะวันออกเฉียงเหนือ จำแนกตามประเภทอาชีพ
เปรียบเทียบ ไตรมาสที่ 4 ปี 2567 และไตรมาสที่ 4 ปี 2568



ที่มา : ระบบไทยมีงานทำ กรมการจัดหางาน, สำนักงานคณะกรรมการข้าราชการพลเรือน และบริษัทจัดหางาน 12 แห่ง (ไตรมาสที่ 4 ปี 2567); ระบบไทยมีงานทำ กรมการจัดหางาน (ไตรมาสที่ 4 ปี 2568)

ประเภทอาชีพที่สถานประกอบการมีความต้องการแรงงานมากที่สุด 3 ลำดับแรก ได้แก่

1) **อาชีพงานพื้นฐาน** มีความต้องการแรงงาน จำนวน 6,848 อัตรา คิดเป็นร้อยละ 40.81 ได้แก่ แรงงานในด้านการผลิตต่าง ๆ แรงงานทั่วไป 2,237 อัตรา แรงงานด้านการผลิต 2,168 อัตรา และแรงงานด้านการประกอบอื่น ๆ 1,039 อัตรา เป็นต้น

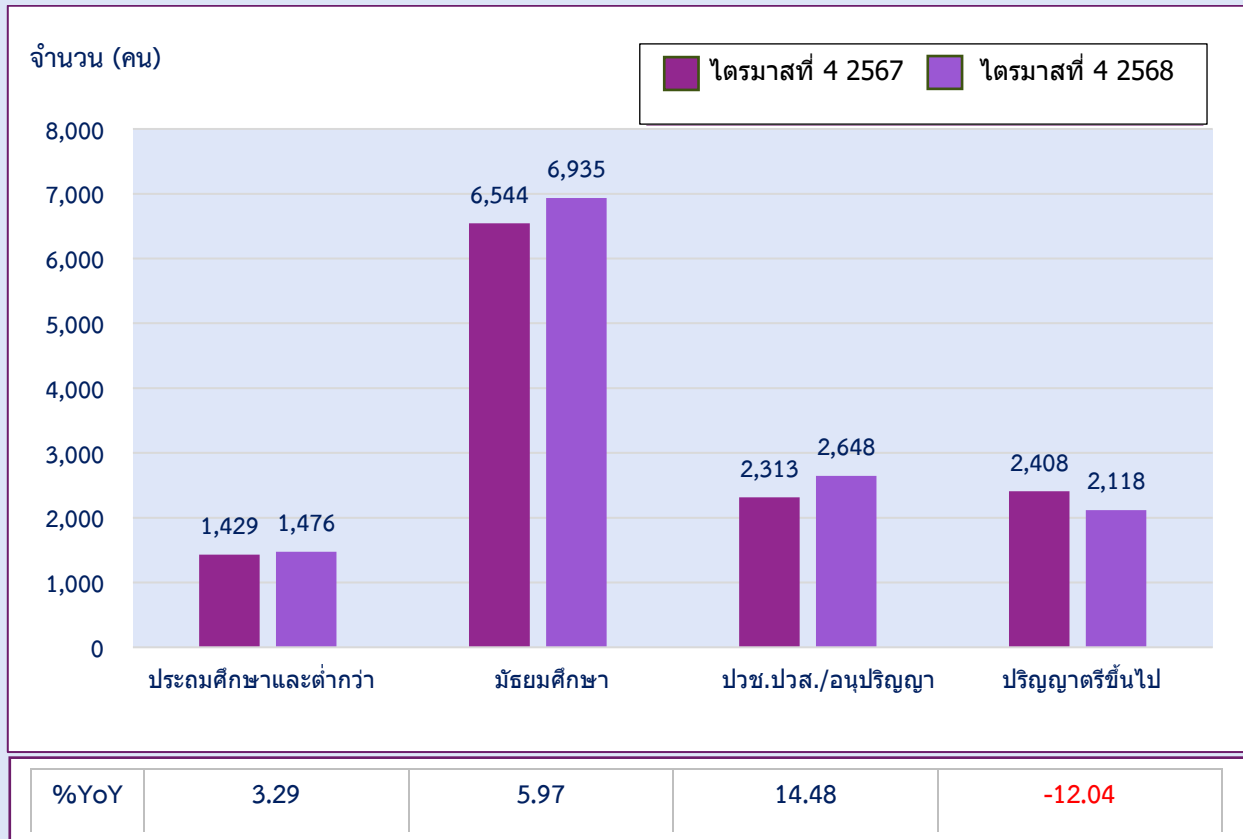
2) **ช่างเทคนิคและผู้ปฏิบัติงานที่เกี่ยวข้อง** จำนวน 2,420 อัตรา คิดเป็นร้อยละ 14.42 ได้แก่ ตัวแทนนายหน้าขายบริการธุรกิจอื่น ๆ 1,031 อัตรา พนักงานบริการลูกค้า 600 อัตรา พนักงานบัญชี 144 อัตรา เป็นต้น

3) **ผู้ปฏิบัติงานโดยใช้ฝีมือในธุรกิจต่าง ๆ** จำนวน 1,944 อัตรา คิดเป็นร้อยละ 11.58 ได้แก่ ช่างตัดเย็บเสื้อผ้า (สำเร็จรูป) 613 อัตรา ช่างตัดเย็บเสื้อผ้า (เฉพาะบุคคล) 603 อัตรา ช่างเย็บ ช่างปัก ช่างทำเบาะ (ยานพาหนะ) 100 อัตรา เป็นต้น

เมื่อเปรียบเทียบกับช่วงเดียวกันของปีที่ผ่านมา พบว่า ประเภทอาชีพที่มีความต้องการแรงงานลดลงมากที่สุด ได้แก่ **เสมียน เจ้าหน้าที่** มีความต้องการแรงงานลดลงร้อยละ 39.54 รองลงมา พนักงานบริการ พนักงานขายในร้านค้าและตลาด **ลดลง** ร้อยละ 22.35 ช่างเทคนิคและผู้ปฏิบัติงานที่เกี่ยวข้อง **ลดลง** ร้อยละ 21.17 ผู้บัญญัติกฎหมาย ข้าราชการระดับอาวุโส ผู้จัดการ **ลดลง** ร้อยละ 18.78 และผู้ปฏิบัติงานในโรงงาน ผู้ควบคุมเครื่องจักร และผู้ปฏิบัติงานด้านการประกอบ **ลดลง** ร้อยละ 6.86 และประเภทอาชีพที่มีความต้องการแรงงานเพิ่มขึ้นมากที่สุดคือ **แรงงานไทยไร้ฝีมือ (แรงงานต่างด้าว)** มีความต้องการแรงงานเพิ่มขึ้น 9 เท่า รองลงมา ผู้ปฏิบัติงานฝีมือด้านการเกษตรและประมง **เพิ่มขึ้น** ร้อยละ 129.17 ผู้ปฏิบัติงานโดยใช้ฝีมือในธุรกิจต่าง ๆ **เพิ่มขึ้น** ร้อยละ 68.46 ผู้ประกอบวิชาชีพด้านต่าง ๆ **เพิ่มขึ้น** ร้อยละ 12.65 และอาชีพงานพื้นฐาน **เพิ่มขึ้น** ร้อยละ 7.79

ผู้สมัครงานมาใช้บริการ

ผู้สมัครงานมาใช้บริการ ภาคตะวันออกเฉียงเหนือ จำแนกตามระดับการศึกษา
เปรียบเทียบ ไตรมาสที่ 4 ปี 2567 และไตรมาสที่ 4 ปี 2568

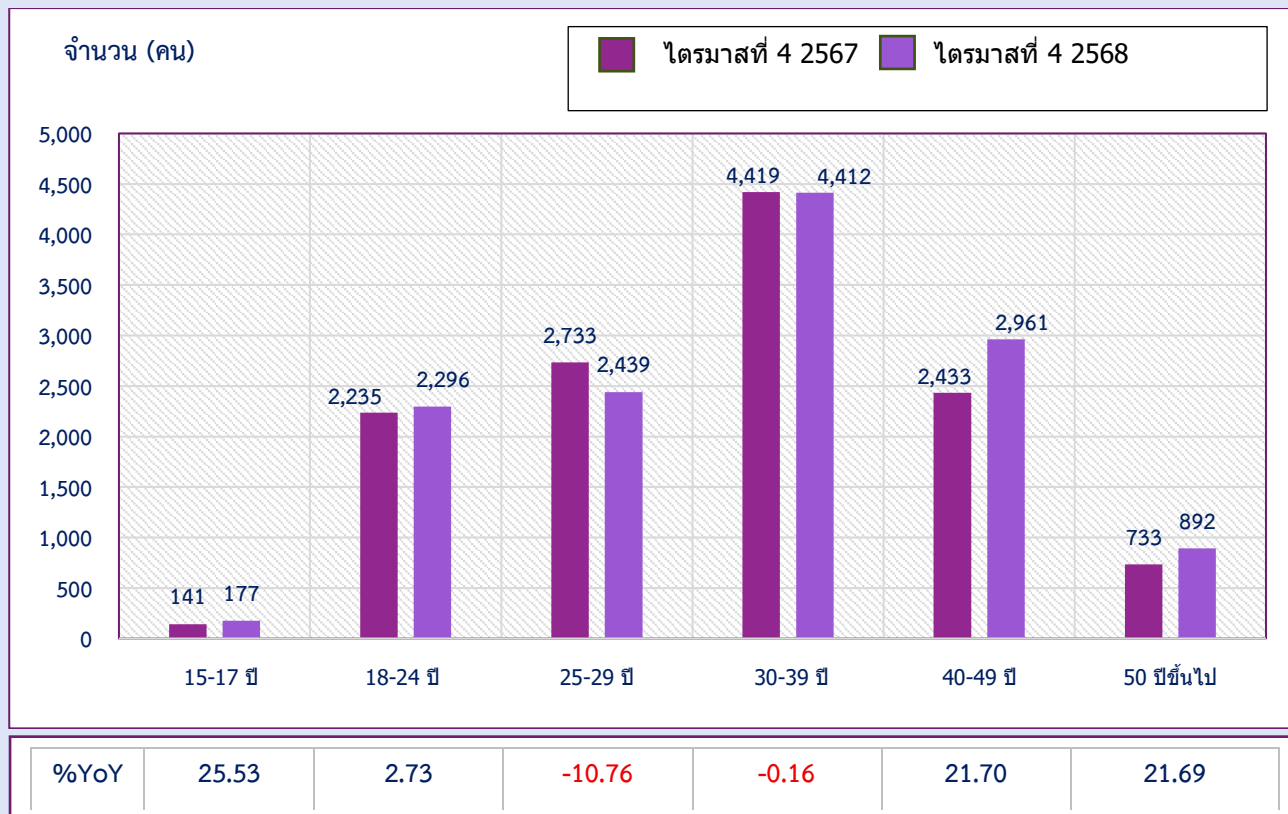


ที่มา : ระบบไทยมีงานทำ กรมการจัดหางาน

ไตรมาสที่ 4 ปี 2568 ในภาคตะวันออกเฉียงเหนือ มีผู้สมัครงานมาใช้บริการผ่านกรมการจัดหางาน มีจำนวน 13,177 คน เป็นเพศชาย จำนวน 6,106 คน คิดเป็นร้อยละ 46.34 เพศหญิง จำนวน 7,071 คน คิดเป็นร้อยละ 53.66 โดยผู้สมัครงานส่วนใหญ่เป็นผู้ที่จบการศึกษาระดับมัธยมศึกษามากที่สุด จำนวน 6,935 คน คิดเป็นร้อยละ 52.63 รองลงมาคือระดับอาชีวศึกษา (ปวช.ปวส./อนุปริญญา) จำนวน 2,648 คน คิดเป็นร้อยละ 20.10 ระดับปริญญาตรี จำนวน 2,118 คน คิดเป็นร้อยละ 16.07 และระดับประถมศึกษาและต่ำกว่า จำนวน 1,476 คน คิดเป็นร้อยละ 11.20

เมื่อเปรียบเทียบกับช่วงเดียวกันของปีที่ผ่านมา พบว่า มีผู้สมัครงานมาใช้บริการเพิ่มขึ้นมากที่สุด ได้แก่ ระดับอาชีวศึกษา (ปวช. ปวส./อนุปริญญา) เพิ่มขึ้นร้อยละ 14.48 รองลงมาคือ ระดับมัธยมศึกษาเพิ่มขึ้นร้อยละ 5.97 และระดับประถมศึกษาและต่ำกว่า เพิ่มขึ้นร้อยละ 3.29 ส่วนผู้สมัครงานมาใช้บริการลดลงคือระดับปริญญาตรีขึ้นไป ลดลงร้อยละ 12.04

ผู้สมัครงานมาใช้บริการ ภาคตะวันออกเฉียงเหนือ จำแนกตามช่วงอายุ
เปรียบเทียบ ไตรมาสที่ 4 ปี 2567 และไตรมาสที่ 4 ปี 2568

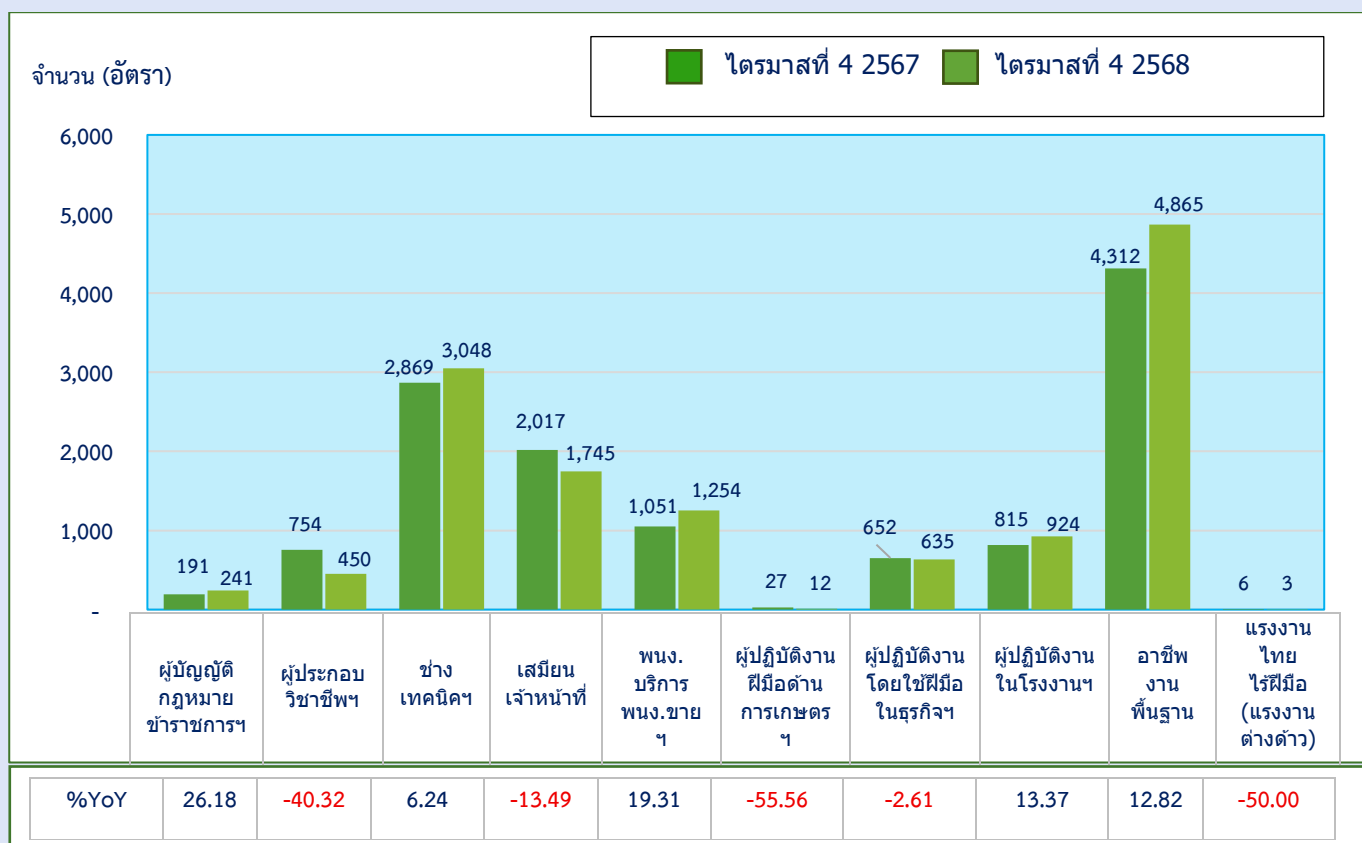


ที่มา : ระบบไทยมีงานทำ กรมการจัดหางาน

พิจารณาผู้สมัครงานที่มาใช้บริการตามช่วงอายุ พบว่า ผู้สมัครงานมาใช้บริการเป็นผู้ที่มีอายุระหว่าง 30-39 ปี มากที่สุด จำนวน 4,412 คน คิดเป็นร้อยละ 33.48 รองลงมาคือ อายุระหว่าง 40-49 ปี จำนวน 2,961 คน คิดเป็นร้อยละ 22.47 อายุระหว่าง 25-29 ปี จำนวน 2,439 คน คิดเป็นร้อยละ 18.51 อายุระหว่าง 18-24 ปี จำนวน 2,296 คน คิดเป็นร้อยละ 17.42 และอายุระหว่าง 15-17 ปี จำนวน 177 คน คิดเป็นร้อยละ 1.34 ตามลำดับ

เมื่อเปรียบเทียบกับช่วงเดียวกันของปีที่ผ่านมา พบว่า มีผู้สมัครงานมาใช้บริการลดลงมากที่สุด ได้แก่ ผู้มีอายุระหว่าง 25-29 ปี ลดลงร้อยละ 10.76 รองลงมาคือ ผู้มีอายุระหว่าง 30-39 ปี ลดลงร้อยละ 0.16 ส่วนผู้สมัครงานมาใช้บริการเพิ่มขึ้นมากที่สุด ได้แก่ ผู้มีอายุระหว่าง 15-17 ปี เพิ่มขึ้นร้อยละ 25.53 ผู้มีอายุระหว่าง 40-49 ปี เพิ่มขึ้นร้อยละ 21.70 ผู้มีอายุ 50 ปีขึ้นไป เพิ่มขึ้นร้อยละ 21.69 และผู้มีอายุระหว่าง 18-24 ปี เพิ่มขึ้นร้อยละ 2.73 ตามลำดับ

ผู้สมัครงานมาใช้บริการ ภาคตะวันออกเฉียงเหนือ จำแนกตามประเภทอาชีพ
เปรียบเทียบ ไตรมาสที่ 4 ปี 2567 และไตรมาสที่ 4 ปี 2568



ที่มา : ระบบไทยมีงานทำ กรมการจัดหางาน

สำหรับประเภทอาชีพที่มีผู้สมัครงานมากที่สุด 3 ลำดับแรก คือ

1) อาชีพงานพื้นฐาน จำนวน 4,865 คน คิดเป็นร้อยละ 36.92 ได้แก่ แรงงานบรรจุผลิตภัณฑ์ 2,693 คน แรงงานด้านการประกอบ 1,710 คน และพนักงานรับส่งเอกสาร พนักงานขนสัมภาระและพนักงานขนส่งสินค้าอื่นๆ 343 คน เป็นต้น

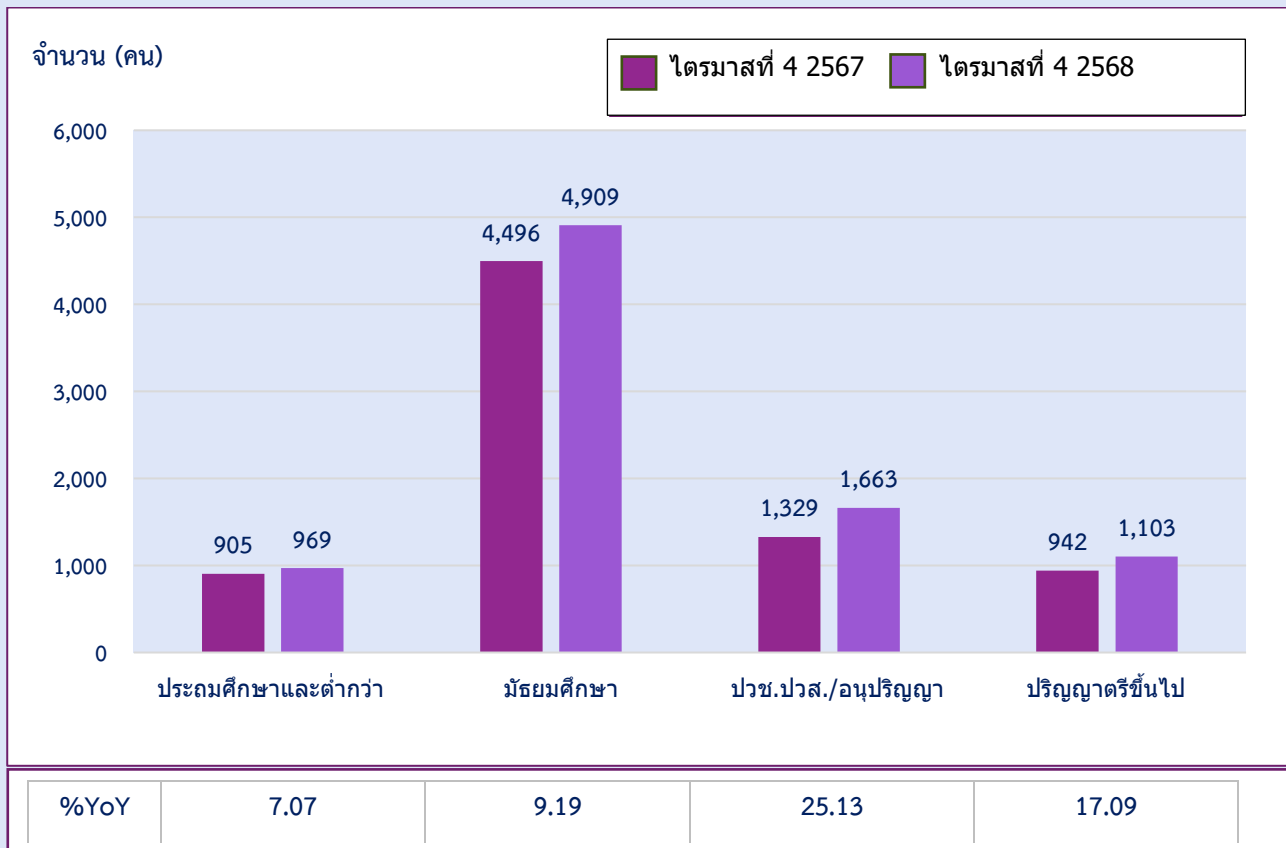
2) ช่างเทคนิคและผู้ปฏิบัติงานที่เกี่ยวข้อง จำนวน 3,048 คน คิดเป็นร้อยละ 23.13 ได้แก่ ตัวแทนจัดหางานทางธุรกิจและนายหน้าการค้าซึ่งมิได้จัดประเภทไว้ในที่อื่น 1,173 คน ตัวแทนฝ่ายขายด้านเทคนิคและการค้า 701 คน และเจ้าหน้าที่บัญชี 337 คน เป็นต้น

3) เสมียน เจ้าหน้าที่ จำนวน 1,745 คน คิดเป็นร้อยละ 13.24 ได้แก่ เจ้าหน้าที่คลังสินค้า 584 คน เจ้าหน้าที่สำนักงานอื่นๆ 559 คน และเจ้าหน้าที่เก็บเงินและเจ้าหน้าที่ขายตัว 256 คน เป็นต้น

เมื่อเปรียบเทียบกับช่วงเดียวกันของปีที่ผ่านมา พบว่า ประเภทอาชีพที่มีผู้สมัครงานลดลงมากที่สุด ได้แก่ ผู้ปฏิบัติงานฝีมือด้านการเกษตรและประมง ลดลงร้อยละ 55.56 รองลงมา แรงงานไทยไร้ฝีมือ (แรงงานต่างด้าว) ลดลงร้อยละ 50.00 ผู้ประกอบวิชาชีพด้านต่าง ๆ ลดลงร้อยละ 40.32 เสมียน เจ้าหน้าที่ ลดลงร้อยละ 13.49 ผู้ปฏิบัติงานในโรงงาน ผู้ปฏิบัติงานโดยใช้ฝีมือในธุรกิจต่างๆ ลดลงร้อยละ 2.61 และประเภทอาชีพที่มีผู้สมัครงานเพิ่มขึ้นมากที่สุด ได้แก่ ผู้บัญญัติกฎหมาย ข้าราชการระดับอาวุโส ผู้จัดการ เพิ่มขึ้นร้อยละ 26.18 รองลงมา พนักงานขายในร้านค้าและตลาด เพิ่มขึ้นร้อยละ 19.31 ผู้ควบคุมเครื่องจักรและผู้ปฏิบัติงานด้านการประกอบ เพิ่มขึ้นร้อยละ 13.37 อาชีพงานพื้นฐาน เพิ่มขึ้นร้อยละ 12.82 และช่างเทคนิคและผู้ปฏิบัติงานที่เกี่ยวข้อง เพิ่มขึ้นร้อยละ 6.24

การบรรจุนงาน

การบรรจุนงาน ภาคตะวันออกเฉียงเหนือ จำแนกตามระดับการศึกษา
เปรียบเทียบ ไตรมาสที่ 4 ปี 2567 และไตรมาสที่ 4 ปี 2568



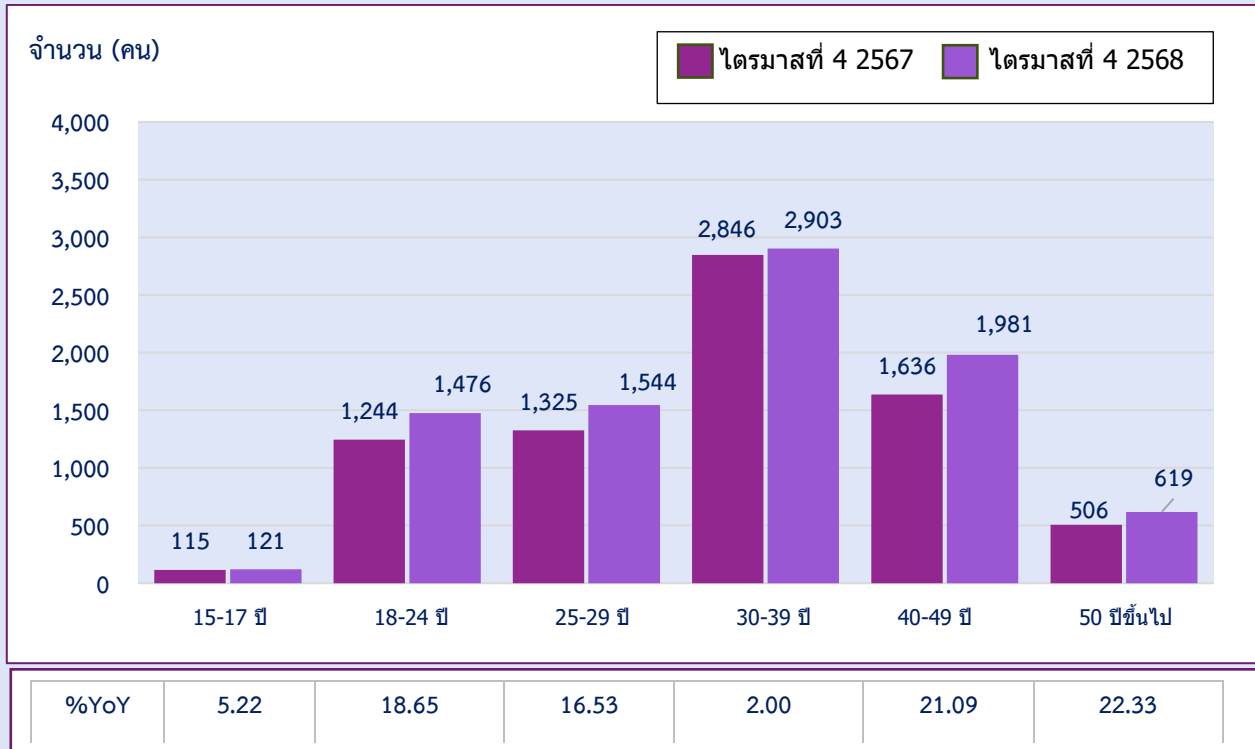
ที่มา : ระบบไทยมีงานทำ กรมการจัดหางาน

ผู้สมัครงานที่ได้รับการบรรจุนงาน ในภาคตะวันออกเฉียงเหนือ ไตรมาสที่ 4 ปี 2568 มีจำนวน 8,644 คน เป็นเพศชาย จำนวน 3,983 คน คิดเป็นร้อยละ 46.08 เพศหญิง 4,661 คน คิดเป็นร้อยละ 53.92 เมื่อเปรียบเทียบกับช่วงเดียวกันของปีที่ผ่านมา พบว่า การบรรจุนงาน เพิ่มขึ้นจำนวน 972 คน หรือเพิ่มขึ้นร้อยละ 12.67

ระดับการศึกษาที่ได้รับการบรรจุนงานมากที่สุด คือ ระดับมัธยมศึกษา จำนวน 4,909 คน คิดเป็นร้อยละ 56.79 รองลงมา คือ ระดับอาชีวศึกษา (ปวช./ปวส./อนุปริญญา) จำนวน 1,663 คน คิดเป็นร้อยละ 19.24 ระดับปริญญาตรีขึ้นไป จำนวน 1,103 คน คิดเป็นร้อยละ 12.76 และระดับประถมศึกษาและต่ำกว่า จำนวน 969 คน คิดเป็นร้อยละ 11.21 ตามลำดับ

เมื่อเปรียบเทียบกับช่วงเดียวกันของปีที่ผ่านมา พบว่า ผู้สมัครงานที่ได้รับการบรรจุนงานเพิ่มขึ้นมากที่สุด ได้แก่ ระดับระดับระดับอาชีวศึกษา (ปวช./ปวส./อนุปริญญา) เพิ่มขึ้นร้อยละ 25.13 ระดับปริญญาตรีขึ้นไป เพิ่มขึ้นร้อยละ 17.09 ระดับมัธยมศึกษา เพิ่มขึ้นร้อยละ 9.19 และระดับประถมศึกษาและต่ำกว่า เพิ่มขึ้นร้อยละ 7.07 ตามลำดับ

การบรรจุนาน ภาคตะวันออกเฉียงเหนือ จำแนกตามช่วงอายุ
เปรียบเทียบ ไตรมาสที่ 4 ปี 2567 และไตรมาสที่ 4 ปี 2568



ที่มา : ระบบไทยมีงานทำ กรมการจัดหางาน

เมื่อเปรียบเทียบกับช่วงเวลาเดียวกันของปีที่ผ่านมา พบว่า ผู้สมัครงานที่ได้รับการบรรจุเพิ่มขึ้นมากที่สุด ได้แก่ ผู้มีอายุ 50 ปีขึ้นไป เพิ่มขึ้นร้อยละ 22.33 รองลงมาคือ ผู้มีอายุระหว่าง 40-49 ปี เพิ่มขึ้นร้อยละ 21.09 ผู้มีอายุระหว่าง 18-24 ปี เพิ่มขึ้นร้อยละ 18.65 ผู้มีอายุระหว่าง 25-29 ปี เพิ่มขึ้นร้อยละ 16.53 ผู้มีอายุระหว่าง 15-17 ปี เพิ่มขึ้นร้อยละ 5.22 และ ผู้ที่มีอายุระหว่าง 30-39 ปี ลดลงร้อยละ 2.00 ตามลำดับ

การบรรจุนาน 10 ลำดับแรก ภาคตะวันออกเฉียงเหนือ จำแนกตามประเภทอุตสาหกรรม ไตรมาสที่ 4 ปี 2568

ลำดับที่	ประเภทอุตสาหกรรม	การบรรจุนาน (คน)	ร้อยละ
1	การผลิต	3,403	39.37
2	การขายส่งและการขายปลีก การซ่อมยานยนต์และจักรยายนต์	2,776	32.11
3	ที่พักแรมและบริการด้านอาหาร	598	6.92
4	การบริหารราชการการป้องกันประเทศและการประกันสังคมภาคบังคับ	392	4.53
5	การขนส่งและสถานที่เก็บสินค้า	375	4.34
6	เกษตรกรรม การป่าไม้และการประมง	237	2.74
7	กิจกรรมวิชาชีพวิทยาศาสตร์และกิจกรรมทางวิชาการ	210	2.43
8	กิจกรรมทางการเงินและการประกันภัย	173	2.00
9	การก่อสร้าง	157	1.82
10	กิจกรรมด้านสุขภาพและงานสังคมสงเคราะห์	75	0.87
11	อุตสาหกรรมอื่นๆ	248	2.87
รวม		8,644	100.00

ที่มา : ระบบไทยมีงานทำ กรมการจัดหางาน

หมายเหตุ : 1. อุตสาหกรรมอื่นๆ* ได้แก่ กิจกรรมเกี่ยวกับอาหารมทรัพย์, ข้อมูลข่าวสาร, การศึกษา, กิจกรรมการบริการด้านอื่นๆ, กิจกรรมการบริหารและบริการสนับสนุน, ไฟฟ้า ก๊าซ ไอ้และระบบการปรับอากาศ, การทำเหมืองแร่และเหมืองหิน, กิจกรรมการจ้างงานในครัวเรือนกิจกรรมการผลิตสินค้า และบริการที่ทำขึ้นเองเพื่อใช้ในครัวเรือน ซึ่งไม่สามารถจำแนกกิจกรรมได้อย่างชัดเจน, การจัดหาหน้า การจัดการ น้ำเสียและของเสียรวมถึงกิจกรรมที่เกี่ยวข้อง, ศิลปะความบันเทิงและนันทนาการ และกิจกรรมขององค์การระหว่างประเทศและภาคีสมาชิก

2. ตัวเลขอาจมีความคลาดเคลื่อนจากการปัดจุดทศนิยม

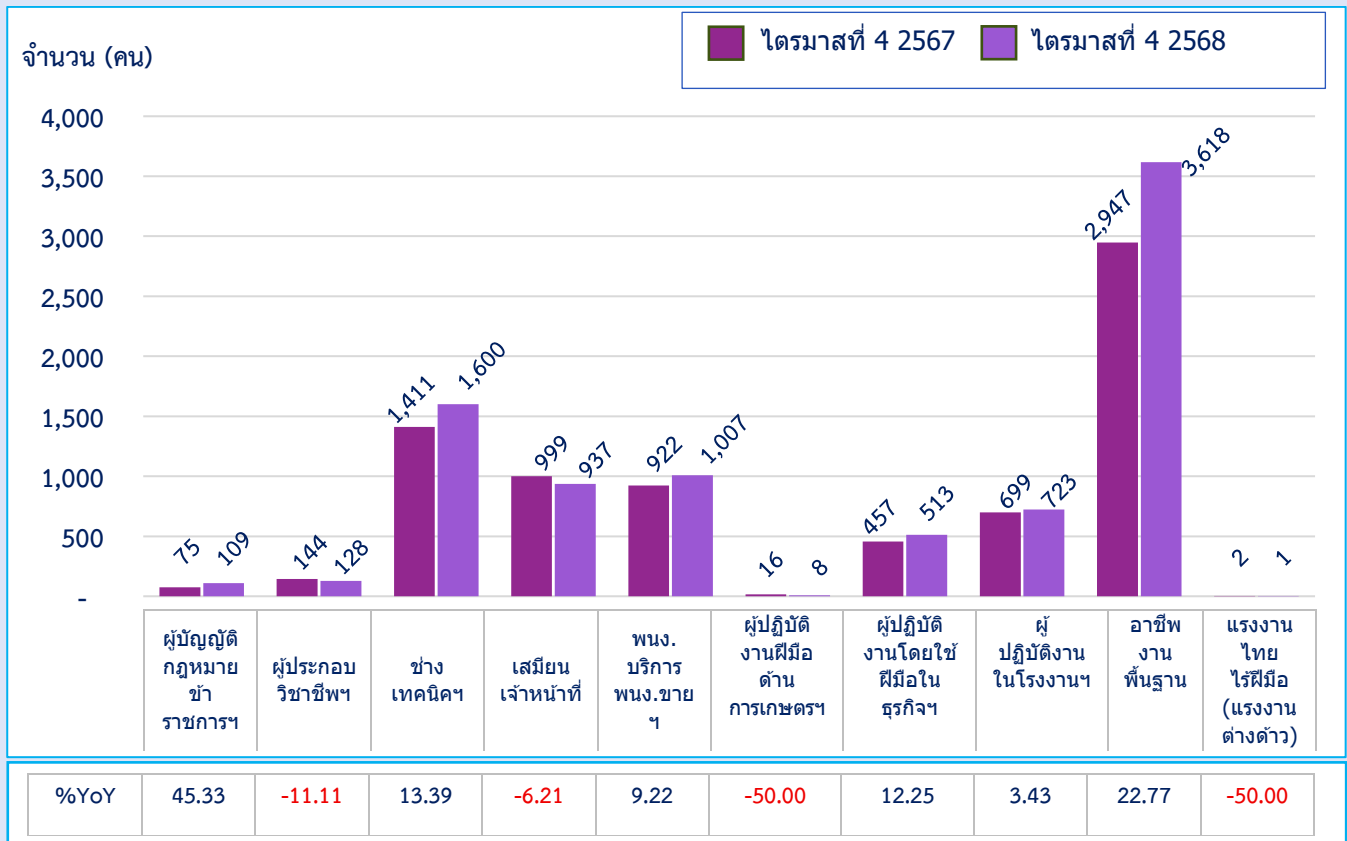
ประเภทอุตสาหกรรมที่มีการบรรจุนานมากที่สุด 3 อันดับแรก ไตรมาสที่ 4 ปี 2568 คือ

1) การผลิต มีการบรรจุนาน 3,403 คน คิดเป็นร้อยละ 39.37 ได้แก่ การผลิตชุดชั้นในและชุดนอน 380 คน การตัดเย็บเสื้อผ้าตามคำสั่งของลูกค้า 264 คน การผลิตน้ำแข็งเพื่อการบริโภค 206 คน เป็นต้น

2) การขายส่งและขายปลีก การซ่อมยานยนต์และจักรยานยนต์ มีการบรรจุนาน 2,776 คน คิดเป็นร้อยละ 32.11 ได้แก่ การขายปลีกสินค้าอื่นๆ ในร้านค้าทั่วไป 445 คน การขายปลีกวัสดุก่อสร้างอื่นๆ 223 คน การขายยานยนต์ใหม่ ชนิดรถยนต์นั่งส่วนบุคคล รถกระบะ รถตู้ และรถขนาดเล็กที่คล้ายกัน 155 คน เป็นต้น

3) ที่พักแรมและบริการด้านอาหาร มีการบรรจุนาน 598 คน คิดเป็นร้อยละ 6.92 ได้แก่ การบริการด้านอาหาร ในภัตตาคาร/ร้านอาหาร 474 คน โรงแรม รีสอร์ท ห้องชุด 71 คน การบริการด้านอาหารอื่นๆ 27 คน เป็นต้น

การบรรจุนาน ภาคตะวันออกเฉียงเหนือ จำแนกตามอาชีพ
เปรียบเทียบไตรมาสที่ 4 ปี 2567 และไตรมาสที่ 4 ปี 2568



ที่มา : ระบบไทยมีงานทำ กรมการจัดหางาน

ประเภทอาชีพที่ผู้สมัครงานได้รับการบรรจุนานมากที่สุด 3 อันดับแรก คือ

1) อาชีพงานพื้นฐาน ได้รับการบรรจุนาน 3,618 คน คิดเป็นร้อยละ 41.86 ได้แก่ แรงงานบรรจุนาน 1,876 คน, แรงงานด้านการประกอบ 1,345 คน พนักงานรับส่งเอกสาร พนักงานขนส่งสินค้าและพนักงานขนส่งสินค้าอื่น ๆ 280 คน เป็นต้น

2) ช่างเทคนิคและผู้ปฏิบัติงานที่เกี่ยวข้อง ได้รับการบรรจุนาน 1,600 คน คิดเป็นร้อยละ 18.51 ได้แก่ ตัวแทนจัดหาบริการ ทางธุรกิจและนายหน้าการค้าซึ่งมีได้จัดประเภทไว้ในที่อื่น 705 คน ตัวแทนฝ่ายขายด้านเทคนิคและการค้า 545 คน เจ้าหน้าที่บัญชี 102 คน เป็นต้น

3) พนักงานบริการ พนักงานขายในร้านค้าและตลาด ได้รับการบรรจุนาน 1,007 คน คิดเป็นร้อยละ 11.65 ได้แก่ พนักงานขายของหน้าร้านและพนักงานสาธิตสินค้า 627 คน แม่บ้านและผู้ปฏิบัติงานที่เกี่ยวข้อง 122 คน ผู้ให้บริการด้านการ ป้องกันภัยที่มีได้จัดประเภทไว้ในที่อื่น 108 คน เป็นต้น

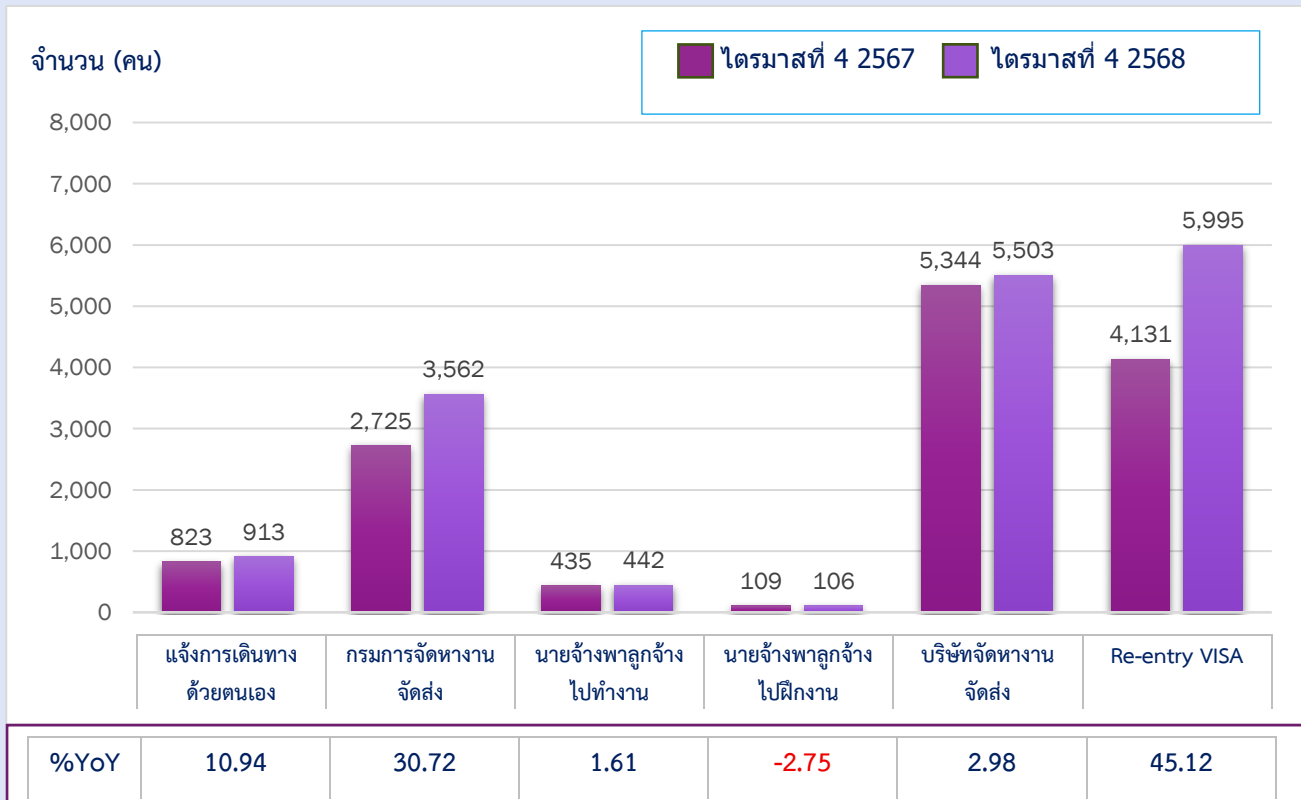
การไปทำงานต่างประเทศ

- ผู้ที่ได้รับอนุญาตให้เดินทางไปทำงานต่างประเทศ (เฉพาะ 5 วิธีการเดินทาง) จำนวน 10,526 คน เพิ่มขึ้นร้อยละ 11.55 เมื่อเทียบกับช่วงเดียวกันของปีที่ผ่านมา
- คนงานที่ได้รับการต่อสัญญา และได้รับอนุญาตให้เดินทางกลับไปทำงาน (Re-entry VISA) จำนวน 5,995 คน เพิ่มขึ้นร้อยละ 45.12 เมื่อเทียบกับช่วงเดียวกันของปีที่ผ่านมา

จากข้อมูลของกองบริหารแรงงานไทยไปต่างประเทศ กรมการจัดหางาน พบว่า ไตรมาสที่ 4 ปี 2568 มีคนงานในภาคตะวันออกเฉียงเหนือ ที่ได้รับอนุญาตให้เดินทางไปทำงานต่างประเทศ (เฉพาะ 5 วิธีการเดินทาง) จำนวน 10,526 คน เป็นเพศชาย จำนวน 8,704 คน คิดเป็นร้อยละ 82.69 เพศหญิง จำนวน 1,822 คน คิดเป็นร้อยละ 17.31 และเป็นคนงานที่ได้รับการต่อสัญญาและได้รับอนุญาตให้เดินทางกลับไปทำงาน (Re-entry VISA) จำนวน 5,995 คน เป็นเพศชาย จำนวน 4,616 คน คิดเป็นร้อยละ 77.00 และเพศหญิง จำนวน 1,379 คน คิดเป็นร้อยละ 23.00

เมื่อเปรียบเทียบกับปีที่ผ่านมา พบว่า มีจำนวนผู้ที่ได้รับอนุญาตให้เดินทางไปทำงานต่างประเทศ (เฉพาะ 5 วิธีการเดินทาง) เพิ่มขึ้น 1,090 คน หรือเพิ่มขึ้นร้อยละ 11.55 ส่วนคนงานที่ได้รับการต่อสัญญาและได้รับอนุญาตให้เดินทางกลับไปทำงาน (Re-entry VISA) เพิ่มขึ้นจำนวน 1,864 คน หรือเพิ่มขึ้นร้อยละ 45.12

จำนวนแรงงานไทยที่ได้รับอนุญาตให้เดินทางไปทำงานต่างประเทศ ภาคตะวันออกเฉียงเหนือ
จำแนกตามวิธีการเดินทาง เปรียบเทียบไตรมาสที่ 4 ปี 2567 และไตรมาสที่ 4 ปี 2568



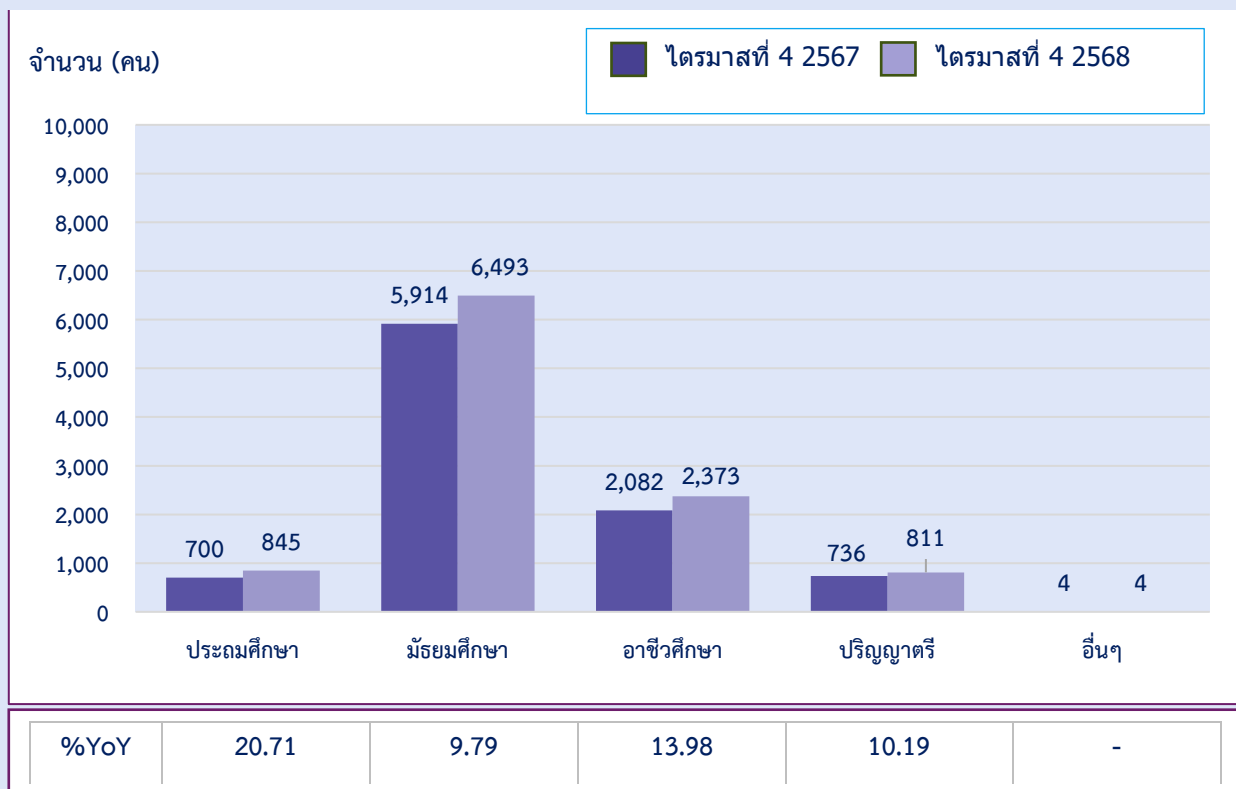
ที่มา : กองบริหารแรงงานไทยไปต่างประเทศ

คนงานที่ได้รับอนุญาตให้เดินทางไปทำงานต่างประเทศ จำแนกตามวิธีการเดินทาง 3 อันดับแรก ได้แก่ บริษัทจัดหางานจัดส่ง จำนวน 5,503 คน คิดเป็นร้อยละ 52.28 กรมการจัดหางานจัดส่ง จำนวน 3,562 คน คิดเป็นร้อยละ 33.84 และแจ้งการเดินทางด้วยตนเอง จำนวน 913 คน คิดเป็นร้อยละ 8.67 ตามลำดับ

โดยจังหวัดที่แรงงานไทยได้รับอนุญาตให้เดินทางไปทำงานต่างประเทศมากที่สุด 5 อันดับแรก คือ จังหวัดอุดรธานี จำนวน 2,089 คน คิดเป็นร้อยละ 19.85 จังหวัดนครราชสีมา จำนวน 1,113 คน คิดเป็นร้อยละ 10.57 จังหวัดขอนแก่น จำนวน 860 คน คิดเป็นร้อยละ 8.17 จังหวัดนครพนม จำนวน 750 คน คิดเป็นร้อยละ 7.13 และจังหวัดสกลนคร จำนวน 695 คน คิดเป็นร้อยละ 6.60 ตามลำดับ

สำหรับประเทศที่มีแรงงานไทยในภาคตะวันออกเฉียงเหนือไปทำงานมากที่สุด 5 อันดับแรก ได้แก่ อิสราเอล จำนวน 4,352 คน คิดเป็นร้อยละ 41.35 ใต้หวัน จำนวน 2,765 คน คิดเป็นร้อยละ 26.27 สาธารณรัฐเกาหลี จำนวน 1,537 คน คิดเป็นร้อยละ 14.60 ญี่ปุ่นจำนวน 751 คน คิดเป็นร้อยละ 7.13 และลาว จำนวน 284 คน คิดเป็นร้อยละ 2.70 ตามลำดับ

จำนวนแรงงานไทยที่ได้รับอนุญาตให้เดินทางไปทำงานต่างประเทศ (เฉพาะ 5 วิธีการเดินทาง) จำแนกตามระดับการศึกษา เปรียบเทียบไตรมาสที่ 4 ปี 2567 และไตรมาสที่ 4 ปี 2568



ที่มา : กองบริหารแรงงานไทยไปต่างประเทศ

จำแนกตามวุฒิการศึกษา พบว่า ส่วนใหญ่เป็นผู้ที่จบการศึกษาระดับมัธยมศึกษา จำนวน 6,493 คน คิดเป็นร้อยละ 61.69 รองลงมาคือระดับอาชีวศึกษา (ปวช.,ปวส./อนุปริญญา) จำนวน 2,373 คน คิดเป็นร้อยละ 22.54 ระดับประถมศึกษา จำนวน 845 คน ร้อยละ 8.03 และระดับปริญญาตรี จำนวน 811 คน คิดเป็นร้อยละ 7.70 และอื่นๆ จำนวน 4 คน คิดเป็นร้อยละ 0.04 ตามลำดับ

และเมื่อเปรียบเทียบกับช่วงเดียวกันของปีที่ผ่านมา พบว่า แรงงานไทยที่ได้รับอนุญาตให้เดินทางไปทำงานต่างประเทศ (เฉพาะ 5 วิธีการเดินทาง) เพิ่มขึ้นในระดับประถมศึกษามากที่สุด ร้อยละ 20.71 ระดับอาชีวศึกษา (ปวช.ปวส./อนุปริญญา) เพิ่มขึ้นร้อยละ 13.98 ระดับปริญญาตรี เพิ่มขึ้นร้อยละ 10.19 ระดับมัธยมศึกษา เพิ่มขึ้นร้อยละ 9.79

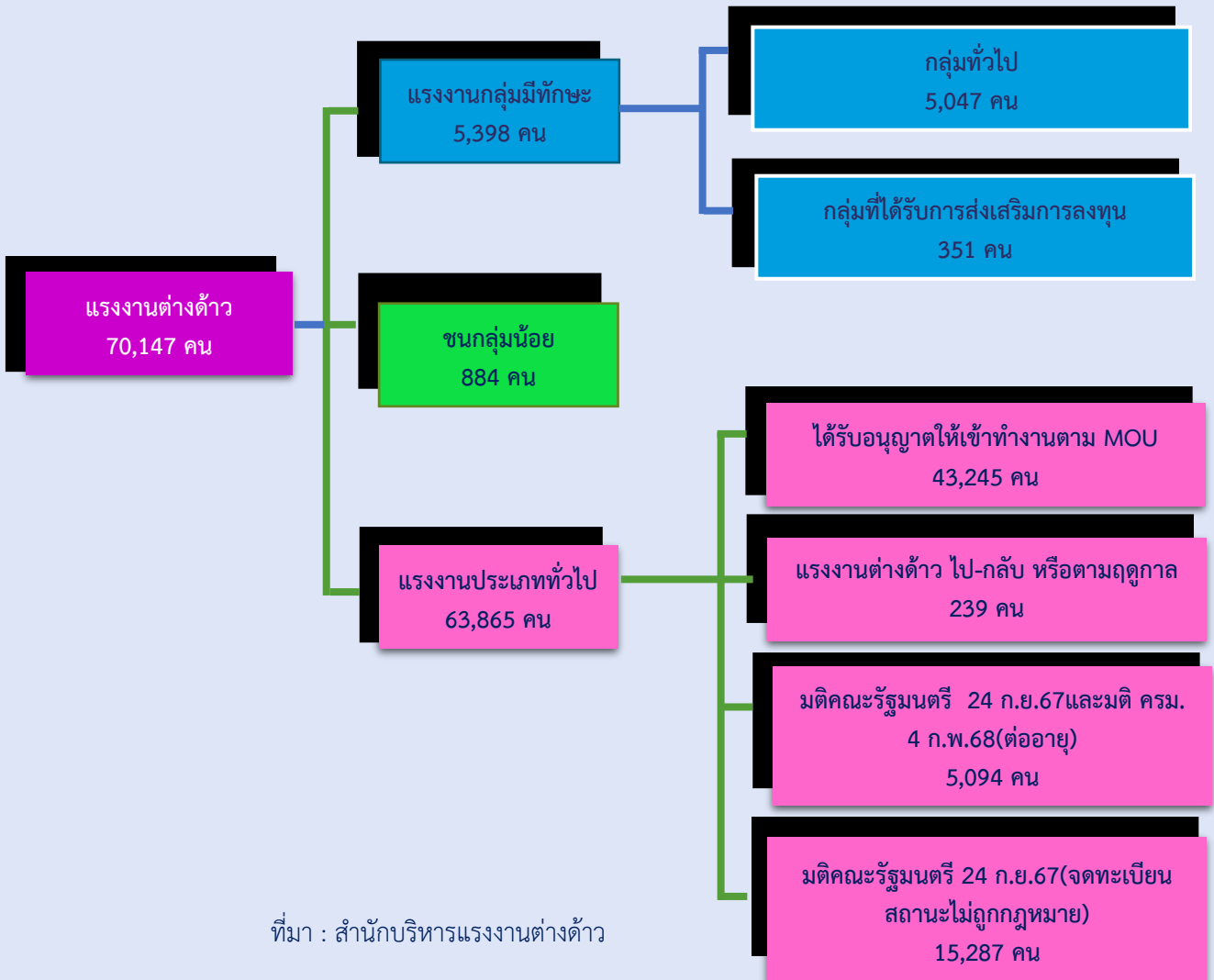


การทำงานของคนต่างด้าว

จากข้อมูลของสำนักบริหารแรงงานต่างด้าว กรมการจัดหางาน ณ เดือนธันวาคม ปี 2568 พบว่า ภาคตะวันออกเฉิยเหนือ มีจำนวนคนต่างด้าวที่ได้รับอนุญาตทำงานคงเหลือ ทั้งสิ้น 70,147 คน ลดลงจากช่วงเดียวกันของปีก่อน ร้อยละ 6.71 จำนวนคนต่างด้าวคงเหลือ ได้แก่ เข้ามาทำงานตาม MOU ร้อยละ 61.65 ที่ได้รับอนุญาตตามมติคณะรัฐมนตรี ร้อยละ 29.05 และแรงงานกลุ่มมีทักษะ (กลุ่มทั่วไป) ร้อยละ 7.19

โดยทำงานอยู่ในจังหวัดนครราชสีมามากที่สุด จำนวน 24,371 คน รองลงมา ได้แก่ จังหวัดขอนแก่น จำนวน 7,548 คน จังหวัดหนองคาย จำนวน 6,148 คน จังหวัดอุบลราชธานี จำนวน 3,354 คน และจังหวัดอุดรธานี จำนวน 3,146 คน เป็นต้น

จำนวนแรงงานต่างด้าวที่ได้รับอนุญาตทำงานคงเหลือ ภาคตะวันออกเฉิยเหนือ ณ เดือนธันวาคม ปี 2568



ที่มา : สำนักบริหารแรงงานต่างด้าว

บทความที่น่าสนใจ

4 กลยุทธ์ เรียนรู้ทักษะใหม่ ‘เพื่อไปไกลกว่าเป็นผู้ร่วมงาน’ กับ AI

- AI Agent สามารถทดแทนตำแหน่งงานเต็มเวลาได้ถึง 25 ล้านตำแหน่งในปีนี้ ส่วน Dario Amodei ซีอีโอและผู้ร่วมก่อตั้ง Anthropic (2026) ให้เวลา 2 ปี งานออฟฟิศระดับเริ่มต้นอาจจะถูกเอไอ แย่งงานไปถึง 50% ผลการประเมินด้านเป้าหมายในการทำงานตาม QCDSE พบว่านักเรียนส่วนใหญ่ยังไม่เข้าใจแนวคิดเรื่องคุณภาพของงานอย่างลึกซึ้ง มักมองว่าการทำงานให้เสร็จก็เพียงพอแล้ว
- “ชะตากรรมที่ไม่อาจเลี่ยง” ของคนทำงานทุกวัย เพราะสองสิ่งที่ไม่เปลี่ยนแปลง คือ นายจ้างย่อมอยากลดต้นทุนมากที่สุดเท่าที่ทำได้ และมนุษย์ต้องใช้เวลาในการเรียนรู้ (Learning Curve) ให้ทันเอไอที่พัฒนาไวแบบก้าวกระโดด

ความสามารถของปัญญาประดิษฐ์ในปัจจุบันพัฒนาไปไกลกว่ารูปแบบเดิมอย่าง ChatGPT หรือ Gemini ที่ทำงานแบบ “ถาม-ตอบ” หรือ “สั่ง-ทำ เท่านั้น” แต่กำลังก้าวสู่รูปแบบใหม่ที่เรียกว่า “Agentic AI” ซึ่งสามารถตั้งเป้าหมาย วางแผนเป็นขั้นตอน และลงมือทำงานได้ด้วยตนเอง

AI ในลักษณะนี้สามารถเชื่อมต่อกับโปรแกรมหรือแอปพลิเคชันต่าง ๆ เพื่อทำงานให้สำเร็จตามเป้าหมาย ไม่ว่าจะเป็นงานพื้นฐาน เช่น การเขียนอีเมล การจองการเดินทาง การจัดการข้อมูล หรือการสรุปผลและทำเป็นสไลด์เพื่อนำเสนอได้อย่างรวดเร็ว แม้งานเหล่านี้จะดูเป็นงานสนับสนุนทั่วไป แต่ก็มีแนวโน้มส่งผลกระทบต่อรูปแบบการจ้างงานในหลายภาคส่วน

รายงานจาก Goldman Sachs (ปี 2026) ระบุว่า AI Agent อาจเข้ามาทดแทนตำแหน่งงานเต็มเวลาได้ถึง 25 ล้านตำแหน่ง ขณะที่ Dario Amodei แห่ง Anthropic มองว่า ภายในระยะเวลาเพียง 2 ปี งานสำนักงานระดับเริ่มต้นอาจถูกแทนที่โดย AI ถึงร้อยละ 50

ในอนาคต หากเทคโนโลยีนี้พัฒนาอย่างต่อเนื่อง ก็มีโอกาที่จะเข้ามาบีบคั้นบทบาทมากขึ้นในหลายองค์กร รวมถึงอาจก้าวขึ้นมาเป็นผู้ช่วยสำคัญในการทำงาน

ท่ามกลางบริบทที่คนทำงานยังต้องปรับตัวกับความแตกต่างของช่วงวัยและแนวคิดในการทำงาน สถานการณ์นี้ถือเป็นความเปลี่ยนแปลงที่หลีกเลี่ยงได้ยากสำหรับคนทำงานทุกช่วงวัย เพราะองค์กรย่อมมองหาวิถีลดต้นทุน ขณะที่มนุษย์ต้องใช้เวลาในการเรียนรู้และปรับตัวให้ทันเทคโนโลยีที่พัฒนาอย่างรวดเร็ว อย่างไรก็ตาม สิ่งที่เรายังคงควบคุมได้ คือ การพัฒนาทักษะของตนเองให้สอดคล้องกับบริบทที่เปลี่ยนไป

ผู้เขียนจึงขอเสนอแนวคิด “Time-Utility Analysis” จาก Harvard Business Review มาใช้เป็นกรอบในการจัดลำดับความสำคัญของการเรียนรู้ทักษะใหม่ โดยพิจารณาจาก 2 มิติ ได้แก่

- 1) ระยะเวลาในการเรียนรู้ (Time)
- 2) ประโยชน์หรือความถี่ในการนำไปใช้ (Usefulness)

เมื่อพิจารณาร่วมกัน จะสามารถแบ่งทักษะออกเป็น 4 กลุ่ม ดังนี้

1. ทักษะ Quick Win เป็นทักษะที่ควรเริ่มเรียนรู้ทันที เพราะสามารถนำไปใช้ได้บ่อยและเห็นผลเร็ว โดยเฉพาะทักษะด้าน AI Orchestration หรือการเข้าใจความสามารถของ AI และสั่งงานได้อย่างมีประสิทธิภาพ (Advanced Prompting) ไม่ใช่แค่สั่งงานทั่วไป แต่ต้องระบุรายละเอียดให้ชัดเจน เช่น ต้องการข้อมูลแบบใด วิเคราะห์อย่างไร หรือให้นำเสนอในรูปแบบใด

2. ทักษะ Long-term Value เป็นทักษะที่ต้องใช้เวลา

ในการพัฒนา แต่มีความสำคัญในระยะยาว เนื่องจาก AI ยังมีข้อจำกัดในการเข้าใจ “บริบท” เช่น วัฒนธรรมองค์กร ความรู้สึก หรือประเด็นด้านจริยธรรม ดังนั้น ทักษะอย่างการคิดเชิงวิพากษ์ (Critical Thinking) การคิดเชิงวิสัยทัศน์ (Visionary Thinking) การตัดสินใจเชิงกลยุทธ์ (Strategic Judgment) รวมถึงความรู้จากประสบการณ์ (Tacit Knowledge) จึงยังคงมีบทบาทสำคัญ

3. ทักษะ Ad-hoc เป็นทักษะที่สามารถเรียนรู้ตามโอกาส เช่น การติดตามพีเจอร์หรืออัปเดตใหม่ ๆ ของ AI ซึ่งมีการเปลี่ยนแปลงอยู่ตลอดเวลา การเรียนรู้ในระดับที่ใช้งานได้ก็เพียงพอ

4. ทักษะ Efficiency Risk เป็นทักษะที่ AI สามารถทำได้ดีอยู่แล้ว การเลือกไม่ลงทุนเวลาในทักษะกลุ่มนี้ ถือเป็นการบริหารเวลาอย่างเหมาะสม เพื่อไปโฟกัสกับสิ่งที่สร้างคุณค่าได้มากกว่า

หากสามารถนำแนวทางนี้ไปใช้ในการวางแผนพัฒนาตนเองได้อย่างเหมาะสม ก็จะไม่เพียงช่วยให้ทำงานร่วมกับ AI ได้อย่างมีประสิทธิภาพเท่านั้น แต่ยังอาจต่อยอดไปสู่บทบาทที่สูงขึ้นในการบริหารและกำกับการใช้ AI ในองค์กรได้ในอนาคต

ที่มา: อ.อนิรุทธิ์ ตูลสุข
กรุงเทพธุรกิจออนไลน์

ที่ปรึกษา

นางสาวสุจิตรา ขจรกิตติการ
ผู้อำนวยการกองบริหารข้อมูลตลาดแรงงาน

คณะผู้จัดทำ

นางสุวรินทร์ มีตา

หัวหน้าศูนย์บริหารข้อมูลตลาดแรงงานภาคตะวันออกเฉียงเหนือ

นายอำมฤต แสนเมือง

นักวิชาการแรงงานชำนาญการ

นางสาวพ้องพรรณ หุ่นนัด

นักวิชาการแรงงานชำนาญการ

นางวรรณมน เต้าสิม

เจ้าพนักงานแรงงานชำนาญงาน

นางณัฏฐ์ธรรณิษา ภูสรัญญริช

นักวิชาการแรงงาน

นางสาวสุพิชชา บุญศรี

นักสถิติ

นายอภิชาติ นานองตูม

นักวิชาการแรงงาน (ด้านการวิจัย)

นางสาวณัฐยา ช่างฤกษ์

นักวิชาการแรงงาน

นายเกษม รนที

นักวิชาการแรงงาน

นายสลัด สุจันทร์

พนักงานขับรถยนต์

ศูนย์บริหารข้อมูลตลาดแรงงาน ภาคตะวันออกเฉียงเหนือ

ศาลากลางจังหวัดขอนแก่น (หลังเก่า) ชั้น3 ถนนศูนย์ราชการ
ตำบลในเมือง อำเภอเมือง จังหวัดขอนแก่น 40000

โทร 04-323-9016 , 04-323-4752

โทรสาร 04-323-9016



ศูนย์บริหารข้อมูลตลาดแรงงาน
ภาคตะวันออกเฉียงเหนือ



ESAN LMI Station



@esan.lmi.station



@lm_kkn



lm_kkn@doe.go.th

"คนไทย ต้องมีงานทำ"