



LMI LAMPANG



วารสาร

สภามหาการณืตลาดแรงงานภาคเหนือ

Northern Labour Market Information Administration Center

ประจำปี 2568
(มกราคม - ธันวาคม)

บท
ความ

“เคล็ดลับการทำงาน
อย่างมืออาชีพ”



1694

กรมการจัดหางาน



<https://h7.cl/1k3HZ>



Lmi Lampang



ศูนย์บริหารข้อมูลตลาดแรงงานภาคเหนือ
กองบริหารข้อมูลตลาดแรงงาน
กรมการจัดหางาน กระทรวงแรงงาน



วิสัยทัศน์กระทรวงแรงงาน

แรงงานมีศักยภาพสูง มีงานทำและมีหลักประกันทางสังคมที่ดี



วิสัยทัศน์กรมการจัดหางาน

กำลังแรงงานมีงานทำอย่างมีศักยภาพถ้วนหน้าทุกช่วงวัย
ภายในปี 2570



บรรณาธิการ



บรรณาธิการ Editor's Talk

วารสารสถานการณ์ตลาดแรงงานภาคเหนือ ปี 2568 จัดทำขึ้นเพื่อให้ทราบถึงข้อมูลประชากรกำลังแรงงาน ภาวะตลาดแรงงาน ภาวะการลงทุน การไปทำงานต่างประเทศ การทำงานของคนต่างด้าว ผู้ประกันตนกองทุนประกันสังคม สถานประกอบการ กิจการภาคเหนือ และบทความ : “เคล็ดลับการทำงานอย่างมืออาชีพ”

วารสารฉบับนี้สำเร็จได้ด้วยความเอื้อเฟื้อข้อมูลจาก สำนักงานสถิติแห่งชาติ กรมโรงงานอุตสาหกรรม กองบริหารแรงงานไทยไปทำงานต่างประเทศ สำนักบริหารแรงงานต่างด้าว กองพัฒนาระบบบริการจัดหางาน สำนักงานสวัสดิการและคุ้มครองแรงงานจังหวัดลำปาง สำนักงานประกันสังคม และสำนักงานจัดหางานจังหวัด 17 จังหวัดภาคเหนือ

ศูนย์บริหารข้อมูลตลาดแรงงานภาคเหนือ ขอขอบคุณ ทุกหน่วยงานที่ได้เอื้อเฟื้อข้อมูล และหวังเป็นอย่างยิ่งว่าข้อมูลเหล่านี้จะเป็นประโยชน์ ทั้งหน่วยงานภาครัฐและเอกชน ทั้งนี้ สามารถสืบค้นข้อมูลได้ทางเว็บไซต์ www.doe.go.th/nlmi-lp หากท่านมีข้อเสนอแนะที่เป็นประโยชน์ในการจัดทำครั้งต่อไป ขอได้โปรดแจ้งที่ศูนย์บริหารข้อมูลตลาดแรงงานภาคเหนือ ศาลากลางจังหวัดลำปาง ชั้น 3 ถนนวชิราวุธดำเนิน ตำบลพระบาท อำเภอเมืองลำปาง จังหวัดลำปาง 52000 โทรศัพท์ 0-5426-5050 หรือช่องทางสื่อสารผ่าน E-mail : lm_lpg@live.com Facebook Fanpage : ศูนย์บริหารข้อมูลตลาดแรงงานภาคเหนือ

อนึ่ง ปัจจุบันศูนย์บริหารข้อมูลตลาดแรงงานภาคเหนือ ได้ผลิตรายการ Northern LMI Station ซึ่งเป็นการเผยแพร่ข้อมูลข่าวสารตลาดแรงงานและข่าวสารที่เกี่ยวข้องผ่านงาน Entertain ซึ่งท่านสามารถติดตามรับชมรายการ Northern LMI Station ผ่านช่องทาง Facebook Fanpage : ศูนย์บริหารข้อมูลตลาดแรงงานภาคเหนือ : YoutubeChannel:@Northern Lmi Station และ Tiktok : @Lmilampang

สารบัญ CONTENT



ศูนย์บริหารข้อมูลตลาดแรงงานภาคเหนือ
มิถุนายน 2569



บรรณาธิการ

ภาวะเศรษฐกิจ	1
ประชากรและกำลังแรงงาน	2
ภาวะตลาดแรงงาน	6
ภาวะการลงทุน	9
การไปทำงานต่างประเทศ	11
การทำงานของคนต่างด้าว	13
ผู้ประกันตนกองทุนประกันสังคม	14
สถานประกอบการกิจการภาคเหนือ	16
บทความ : “เคล็ดลับการทำงานอย่างมืออาชีพ”	17

มาตรฐานทางคุณธรรมและจริยธรรม ของเจ้าหน้าที่กรมการจัดหางาน

- ข้อ 1 ปฏิบัติงานด้วยความซื่อสัตย์ มีคุณธรรม และเสมอภาค
- ข้อ 2 ให้บริการด้วยความเต็มใจ รวดเร็ว และประทับใจ
- ข้อ 3 มีมนุษยสัมพันธ์ ชยัน อดทน สามัคคี มีวินัย
- ข้อ 4 พัฒนาตนเองและหน่วยงาน สรรค์สร้างสังคม
- ข้อ 5 คร่ำคร่ารักษาเกียรติ และศักดิ์ศรีของหน่วยงาน





ภาวะเศรษฐกิจ



เศรษฐกิจโลกในปี 2569 มีทิศทางชะลอตัวลงโดยเฉพาะเศรษฐกิจจีนที่อยู่ในภาวะ over supply ปัจจัยหลักจากอุปสงค์ภายในประเทศที่อ่อนแอส่งผลให้เงินต้องปรับกลยุทธ์หันมาพึ่งพาภาคการส่งออกมากขึ้นเพื่อประคองเศรษฐกิจเป็นไปตามแผนพัฒนาเศรษฐกิจและสังคมแห่งชาติระยะ 5 ปี ซึ่งจะส่งผลสืบเนื่องให้ธุรกิจไทยต้องเผชิญ การแข่งขันที่ทวีความรุนแรงขึ้น

อุทกภัยในภาคใต้ ส่งผลต่อชีวิตและทรัพย์สิน ตลอดจนฐานะการเงินของครัวเรือน และธุรกิจอย่างมากบางพื้นที่เป็นสาธารณภัยร้ายแรงอย่างยิ่ง (ระดับ 4) เทียบเคียงกับเหตุการณ์สึนามิในปี 2547 สร้างความเสียหายนับแสนล้านบาทที่จำเป็นต้องซ่อมแซมฟื้นฟูและยังส่งผลกระทบต่อรายได้ ในช่วงเดือน ธ.ค. 2568 สูญเสียรายได้ราว 2-3 หมื่นล้านบาท หรือ 0.1% ถึง 0.2% ของ GDP ส่งผลให้เศรษฐกิจไทยทั้งปีขยายตัวได้เพียง 2.0% สำหรับ ในปี 2569 ประเมินผลกระทบต่อรายได้ราว 9 หมื่นล้านบาท



เศรษฐกิจไทยในปี 2569 มีแนวโน้มขยายตัวชะลอลงมาอยู่ที่ 1.6 ถึง 2.0% โดยมาตรการภาษีของสหรัฐฯ ยังไม่แน่นอนการแข่งขันจากสินค้านำเข้ามากยิ่งขึ้นซึ่งกระทบภาคการผลิตการจ้างงานและ กำลังซื้อในประเทศ ดังนั้น จำเป็นต้องอาศัยความร่วมมือระหว่างภาครัฐและภาคเอกชนในการแก้ปัญหาระยะสั้นโดยเฉพาะการฟื้นฟูจากอุทกภัยควบคู่กับการปรับโครงสร้างเศรษฐกิจผ่าน Reinvent Thailand เพื่อยกระดับศักยภาพของธุรกิจสร้างความแข็งแกร่งตลอด Supply Chain ด้วยหลักคิด “พี่ช่วยน้อง” รวมถึงส่งเสริมการใช้ Local content และสินค้า Made in Thailand ผ่านกลไกต่างๆ อาทิ มาตรการภาษี การสนับสนุนเงินทุน และการให้แต้มต่อผ่านการจัดซื้อจัดจ้างภาครัฐ



ประชากรกำลังแรงงาน

ตารางที่ 1 ประชากรจำแนกตามสถานภาพแรงงานและกำลัง

สถานภาพแรงงาน	ปี 2566	ปี 2567	ปี 2568	การเปลี่ยนแปลง (%)	
	[1]	[2]	[3]	[3] [1]	[3] [2]
1. ประชากร	11,167,987	11,113,063	11,053,272	-1.03	-0.54
2. ประชากรอายุ 15 ปีขึ้นไป	9,504,241	9,486,473	9,464,005	-0.42	-0.24
3. กำลังแรงงานรวม	6,304,186	6,226,032	6,142,243	-2.57	-1.35
3.1 กำลังแรงงานปัจจุบัน	6,266,367	6,178,967	6,092,699	-2.77	-1.40
3.1.1 ผู้มีงานทำ	6,202,299	6,118,526	6,033,150	-2.73	-1.40
3.1.2 ผู้ว่างงาน	64,068	60,441	59,549	-7.05	-1.48
3.2 กำลังแรงงานที่รอฤดูกาล	37,820	47,066	49,544	31.00	5.26
4. ผู้อยู่นอกกำลังแรงงาน	3,200,054	3,260,441	3,321,763	3.80	1.88
4.1 ทำงานบ้าน	839,249	772,634	759,935	-9.45	-1.64
4.2 เรียนหนังสือ	716,242	703,749	712,212	-0.56	1.20
4.3 เด็ก/ชรา/ป่วย/พิการ จนไม่สามารถทำงานได้	1,388,605	1,437,829	1,447,338	4.23	0.66
4.4 คู่แผลเด็ก/ผู้สูงอายุ/ผู้ป่วย/ผู้พิการ	0	94,605	113,976	0.00	20.48
4.3 อื่นๆ	255,959	251,625	288,302	12.64	14.58

ประชากรปี 2568 จำนวน 11,053,272 คน จำแนกเป็นเพศชาย จำนวน 5,284,350 คน คิดเป็น ร้อยละ 47.81 เพศหญิง จำนวน 5,768,922 คน คิดเป็นร้อยละ 52.19 ของจำนวนประชากรรวมทั้งหมด

ผู้อยู่ในกำลังแรงงาน จำนวน 6,142,243 คน คิดเป็นร้อยละ 64.90 ของประชากรอายุ 15 ปีขึ้นไป ประกอบด้วยผู้มีงานทำ 6,033,150 คน คิดเป็นร้อยละ 63.75 ผู้ว่างงาน จำนวน 59,549 คน คิดเป็นร้อยละ 0.63 และผู้ที่รอฤดูกาล จำนวน 49,544 คน คิดเป็นร้อยละ 0.52

เมื่อเปรียบเทียบกับปี 2566 ผู้มีงานทำลดลง คิดเป็นร้อยละ 2.73 ผู้ว่างงานลดลงคิดเป็นร้อยละ 7.05 และเมื่อเปรียบเทียบกับปีก่อนหน้านี้ผู้มีงานทำลดลงคิดเป็นร้อยละ 1.40 และผู้ว่างงานลดลง คิดเป็นร้อยละ 1.48



ตารางที่ 2 ผู้มีงานทำจำแนกตามประเภทอาชีพ

ประเภทอาชีพ	ปี 2566	ปี 2567	ปี 2568	การเปลี่ยนแปลง (%)	
	[1]	[2]	[3]	[3] [1]	[3] [2]
ผู้จัดการ ข้าราชการระดับอาวุโส และผู้บัญชา	132,528	139,359	155,172	17.09	11.35
ผู้ประกอบวิชาชีพด้านต่างๆ	277,005	272,179	328,416	18.56	20.66
เจ้าหน้าที่เทคนิค และผู้ประกอบการวิชาชีพที่ เสมือน	185,312	181,591	186,988	0.90	2.97
พนักงานบริการ และผู้จำหน่ายสินค้า	213,774	201,783	210,458	-1.55	4.30
พนักงานบริการ และผู้จำหน่ายสินค้า	1,164,449	1,148,481	1,169,119	0.40	1.80
ผู้ปฏิบัติงานที่มีฝีมือด้านการเกษตร ป่าไม้ แล	2,513,054	2,380,881	2,217,687	-11.75	-6.85
ช่างฝีมือ และผู้ปฏิบัติงานที่เกี่ยวข้อง	624,237	634,156	603,943	-3.25	-4.76
ผู้ควบคุมเครื่องจักรโรงงาน และเครื่องจักร	296,519	314,965	311,867	5.18	-0.98
ผู้ประกอบอาชีพงานพื้นฐาน	794,122	844,769	849,325	6.95	0.54
คนงานซึ่งมิได้จำแนกไว้ในหมวดอื่น ๆ	1,299	362	175	-86.53	-51.66
รวม	6,202,299	6,118,526	6,033,150	-2.73	-1.40

ผู้มีงานทำจำแนกตามประเภทอาชีพ

ผู้มีงานทำที่ทำงานในอาชีพผู้ปฏิบัติงาน ที่มีฝีมือด้านการเกษตร ป่าไม้ และการประมงมากที่สุด จำนวน 2,217,687 คน คิดเป็นร้อยละ 36.76 รองลงมาคือ อาชีพพนักงานบริการและผู้จำหน่ายสินค้า จำนวน 1,169,119 คน คิดเป็นร้อยละ 19.38 อาชีพผู้ประกอบการอาชีพงานพื้นฐาน จำนวน 849,325 คน คิดเป็นร้อยละ 14.08 อาชีพช่างฝีมือ และผู้ปฏิบัติงานที่เกี่ยวข้องๆ จำนวน 603,943 คน คิดเป็นร้อยละ 10.01 และผู้ประกอบการวิชาชีพด้านต่างๆจำนวน 328,416 คน คิดเป็นร้อยละ 5.44

เมื่อเปรียบเทียบกับปี 2566 อาชีพที่เพิ่มขึ้นมากที่สุดคือ ผู้ประกอบการวิชาชีพที่เกี่ยวข้องๆ คิดเป็นร้อยละ

18.56 รองลงมาคือ อาชีพผู้จัดการ ข้าราชการระดับอาวุโส และ ผู้บัญญัติกฎหมาย คิดเป็นร้อยละ 17.09 และอาชีพที่ลดลง มากที่สุดคือ คนงานซึ่งมิได้จำแนกไว้ในหมวดอื่นๆ คิดเป็นร้อยละ 86.53 รองลงมาคืออาชีพผู้ปฏิบัติงานที่มีฝีมือด้านการเกษตร ป่าไม้และการประมงคิดเป็นร้อยละ 11.75 เมื่อเปรียบเทียบกับปี ก่อนหน้านี้ พบว่า อาชีพผู้ประกอบการวิชาชีพด้านต่างๆ เพิ่มขึ้นมากที่สุด คิดเป็นร้อยละ 20.66 รองลงมา คือ อาชีพผู้จัดการ ข้าราชการระดับอาวุโสและ ผู้บัญญัติกฎหมาย คิดเป็นร้อยละ 11.35 และอาชีพคนงานซึ่งมิได้จำแนกไว้ในหมวดอื่นๆ ลดลงมากที่สุดคิดเป็นร้อยละ 51.66

ตารางที่ 3 ผู้มีงานทำจำแนกตามประเภทอุตสาหกรรม

ประเภทอุตสาหกรรม	ปี 2566	ปี 2567	ปี 2568	การเปลี่ยนแปลง (%)	
	[1]	[2]	[3]	[3] [1]	[3] [2]
ภาคเกษตรกรรม	2,827,814	2,735,053	2,552,567	-9.73	-6.67
ภาคการผลิต	926,103	928,952	905,241	-2.25	-2.55
ภาคบริการและการค้า	2,448,388	2,454,521	2,575,342	5.19	4.92
รวม	6,202,299	6,118,526	6,033,150	-2.73	-1.40

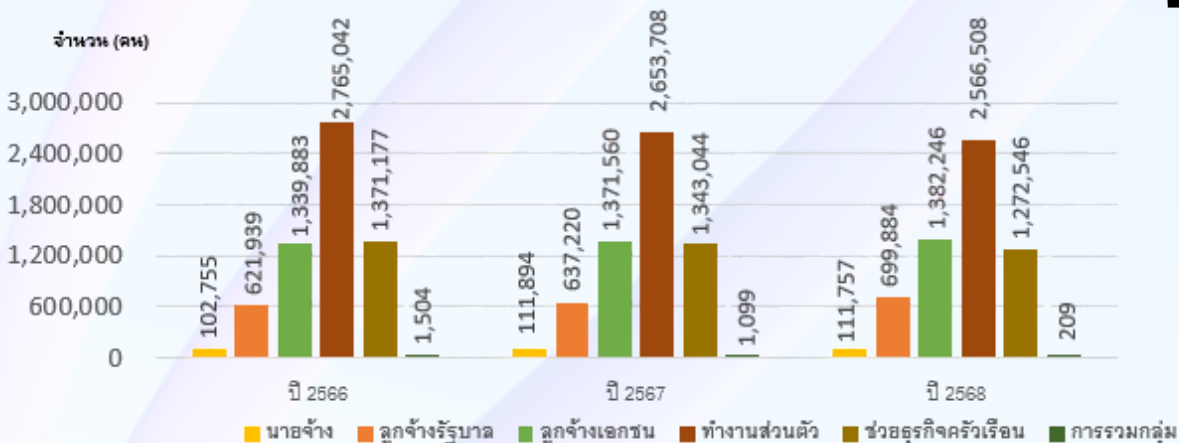
ผู้มีงานทำจำแนกตามประเภทอุตสาหกรรม

ผู้มีงานทำภาคเกษตรกรรม จำนวน 2,552,567 คน คิดเป็นร้อยละ 42.31 ภาคการผลิต จำนวน 905,241 คน คิดเป็นร้อยละ 15.00 และภาคบริการและการค้า จำนวน 2,575,342 คน คิดเป็นร้อยละ 42.69 เมื่อเปรียบเทียบกับปี 2566 พบว่าภาคบริการและการค้าเพิ่มขึ้น คิดเป็นร้อยละ 5.19 ภาคเกษตรกรรมลดลง คิดเป็นร้อยละ 9.73

และภาคการผลิตลดลง คิดเป็นร้อยละ 2.55 และเมื่อเปรียบเทียบกับปีก่อนหน้านั้น ภาคบริการและการค้าเพิ่มขึ้น คิดเป็นร้อยละ 4.92 ภาคเกษตรกรรมลดลง คิดเป็นร้อยละ 6.67 และภาคการผลิตลดลง คิดเป็นร้อยละ 2.55



แผนภูมิที่ 1 ผู้มีงานทำจำแนกตามสภาพการทำงาน



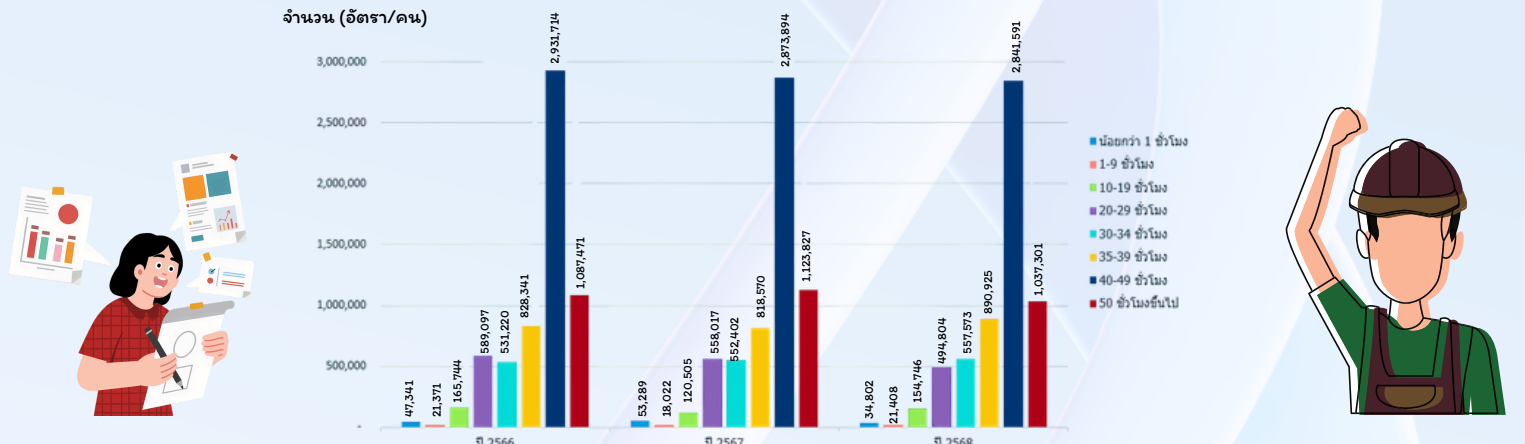
หมายเหตุ: การรวมกลุ่ม* หมายถึง กลุ่มคนที่มาร่วมกันทำงานโดยมีวัตถุประสงค์เพื่อพึ่งตนเอง และช่วยเหลือซึ่งกันและกัน สมาชิกแต่ละคนมีความเท่าเทียมกันในการกำหนดการทำงานทุกขั้นตอนไม่ผ่านการลงทุน การขาย งานอื่นๆ ของกิจการที่ทำตลอดจนการแบ่งรายได้ให้แก่สมาชิกตามที่ตกลงกัน (การรวมกลุ่มดังกล่าวอาจจดทะเบียนจัดตั้งในรูปของสหกรณ์หรือไม่ก็ได้)

ผู้มีงานทำจำแนกตามสถานภาพการทำงาน

ผู้มีงานทำส่วนใหญ่ทำงานส่วนตัวโดยไม่มีลูกจ้าง มากที่สุดจำนวน 2,566,508 คน คิดเป็นร้อยละ 42.54 รองลงมาคือ ลูกจ้างเอกชน จำนวน 1,382,246 คน คิดเป็นร้อยละ 22.91 ช่วยธุรกิจในครัวเรือนโดยไม่ได้รับค่าจ้าง จำนวน 1,272,546 คน คิดเป็นร้อยละ 21.09 ลูกจ้างรัฐบาล จำนวน 699,884 คน คิดเป็นร้อยละ 11.60

และนายจ้าง จำนวน 111,757 คน คิดเป็นร้อยละ 1.85 เมื่อเปรียบเทียบกับปี 2566 พบว่าลูกจ้างรัฐบาลเพิ่มขึ้นมากที่สุด คิดเป็นร้อยละ 12.53 และการรวมกลุ่มลดลงมากที่สุด คิดเป็นร้อยละ 86.10 และเมื่อเปรียบเทียบกับปีก่อนหน้า พบว่า ลูกจ้างรัฐบาล เพิ่มขึ้นมากที่สุด คิดเป็นร้อยละ 9.83 และการรวมกลุ่มลดลงมากที่สุด คิดเป็นร้อยละ 80.98

แผนภูมิที่ 2 ผู้มีงานทำจำแนกตามชั่วโมงทำงานต่อสัปดาห์



ผู้มีงานทำจำแนกตามชั่วโมงทำงานต่อสัปดาห์

ผู้มีงานทำส่วนใหญ่ทำงานระหว่าง 40 - 49 ชั่วโมง จำนวน 2,841,591 คน คิดเป็นร้อยละ 47.10 รองลงมา คือ ผู้มีงานทำ 50 ชั่วโมงขึ้นไป จำนวน 1,037,301 คน คิดเป็นร้อยละ 17.19 ผู้มีงานทำระหว่าง 35 - 39 ชั่วโมง จำนวน 890,925 คน คิดเป็นร้อยละ 14.77 ผู้มีงานทำระหว่าง 30 - 34 ชั่วโมง จำนวน 557,573 คน คิดเป็นร้อยละ 9.24 และผู้มีงานทำระหว่าง 20 - 29 ชั่วโมง จำนวน 494,804 คน คิดเป็นร้อยละ 8.20 เมื่อเปรียบเทียบกับปี 2566

พบว่าผู้มีงานทำระหว่าง 35-39 ชั่วโมงเพิ่มขึ้นมากที่สุด คิดเป็นร้อยละ 7.56 และผู้มีงานทำน้อยกว่า 1 ชั่วโมงลดลงมากที่สุด คิดเป็นร้อยละ 26.49 และเมื่อเปรียบเทียบกับปีก่อนหน้า พบว่า ผู้มีงานทำระหว่าง 10-19 ชั่วโมงเพิ่มขึ้นมากที่สุด คิดเป็นร้อยละ 28.41 และผู้มีงานทำน้อยกว่า 1 ชั่วโมงลดลงมากที่สุด คิดเป็นร้อยละ 34.69

แผนภูมิที่ 3 ผู้มีงานทำจำแนกตามระดับการศึกษาที่สำเร็จ



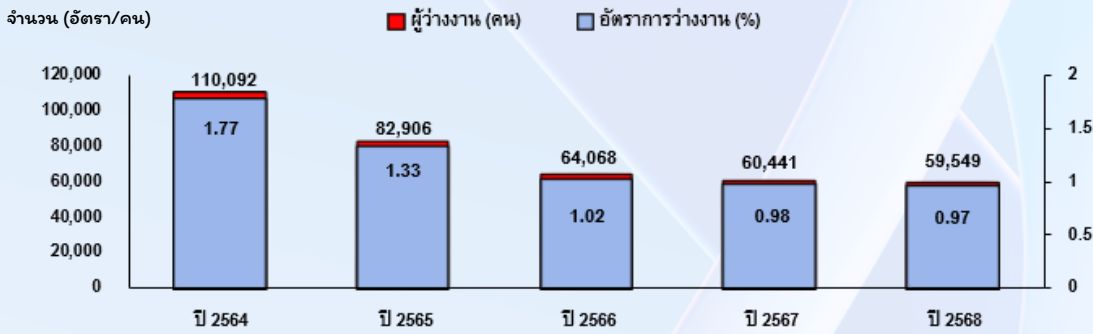
ผู้มีงานทำจำแนกตามระดับการศึกษาที่สำเร็จ

ผู้มีงานทำส่วนใหญ่สำเร็จการศึกษาในระดับไม่มีการศึกษาและต่ำกว่าประถมศึกษามากที่สุด จำนวน 1,372,433 คน คิดเป็นร้อยละ 22.75 รองลงมาคือ ระดับอุดมศึกษา จำนวน 1,315,132 คน คิดเป็นร้อยละ 21.80 ระดับประถมศึกษา จำนวน 1,258,287 คน คิดเป็นร้อยละ 20.86 ระดับมัธยมศึกษาตอนปลาย จำนวน 1,108,085 คน คิดเป็นร้อยละ 18.37 และระดับมัธยมศึกษาตอนต้น จำนวน 974,194 คน คิดเป็นร้อยละ 16.15 เมื่อเปรียบเทียบกับปี 2566 พบว่าการศึกษาระดับอุดมศึกษาเพิ่มขึ้นมากที่สุด คิดเป็นร้อยละ 3.15

รองลงมาคือ ระดับมัธยมศึกษาตอนปลาย คิดเป็นร้อยละ 2.78 และลดลงมากที่สุดคือ ระดับการศึกษาอื่นๆ คิดเป็นร้อยละ 92.37 รองลงมาคือ ระดับไม่มีการศึกษาและต่ำกว่าประถมศึกษา คิดเป็นร้อยละ 16.68 และเมื่อเปรียบเทียบกับปีก่อนหน้า ผู้มีงานทำสำเร็จการศึกษาระดับอุดมศึกษาเพิ่มขึ้นมากที่สุด คิดเป็นร้อยละ 8.38 รองลงมาคือ ระดับการศึกษาอื่นๆ คิดเป็นร้อยละ 2.88 และลดลงมากที่สุดคือระดับไม่ทราบ การศึกษาระดับประถมศึกษา คิดเป็นร้อยละ 14.27 รองลงมาคือ ระดับไม่มีการศึกษา และต่ำกว่าประถมศึกษา คิดเป็นร้อยละ 9.78

หมายเหตุ 1. ไม่มีการศึกษา หมายถึง บุคคลที่ไม่เคยเข้าศึกษาในโรงเรียน หรือไม่เคยได้รับการศึกษา
 2. อื่นๆ หมายถึง บุคคลที่สำเร็จการศึกษา ที่ไม่สามารถเทียบชั้นได้
 3. ผู้มีงานทำไม่ทราบวุฒิการศึกษา หมายถึง ไม่พบตัวผู้ให้สัมภาษณ์/คนให้ข้อมูล ไม่รู้ข้อมูล

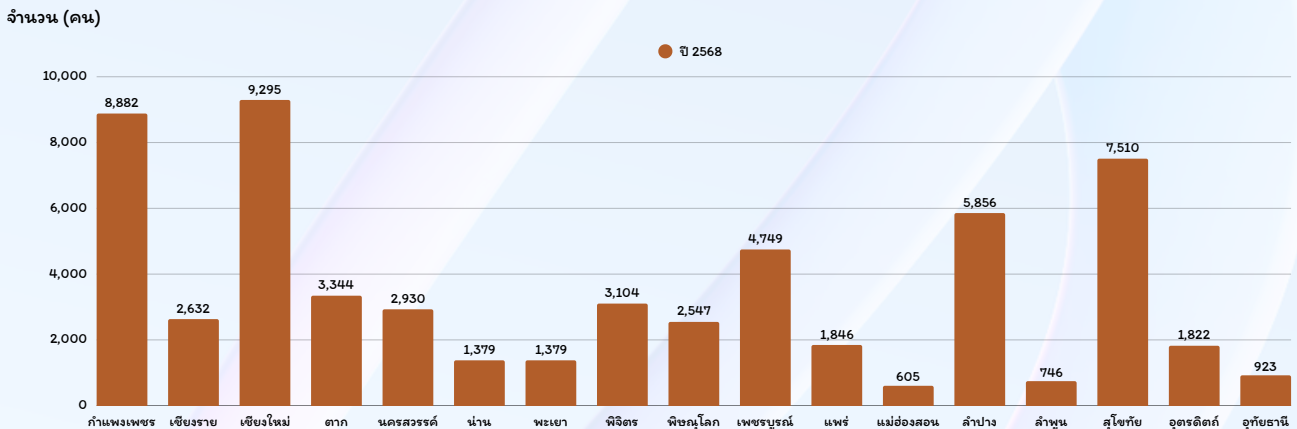
แผนภูมิที่ 4 ผู้ว่างงาน และอัตราการว่างงาน



ผู้ว่างงาน และอัตราการว่างงาน

ผู้ว่างงานปี 2568 จำนวน 59,549 คน เมื่อเปรียบเทียบกับปี 2566 ผู้ว่างงานลดลงคิดเป็นร้อยละ 7.05 อัตราการว่างงานลดลงจากร้อยละ 1.02 เป็นร้อยละ 0.97 และเมื่อเปรียบเทียบภาวะการว่างงานในปีก่อนหน้านี้นี้ พบว่า ลดลงคิดเป็นร้อยละ 1.48 อัตราการว่างงานลดลงจากร้อยละ 0.98 เป็นร้อยละ 0.97

แผนภูมิที่ 5 ผู้ว่างงานจำแนกตามรายจังหวัด



จังหวัดที่มีอัตราการว่างงาน 5 อันดับแรก

1 เชียงใหม่ 9,295 คน ร้อยละ 15.61

2 กำแพงเพชร 8,882 คน ร้อยละ 14.92

3 สุโขทัย 7,510 คน ร้อยละ 12.61

4 ลำปาง 5,856 คน ร้อยละ 9.83

5 เพชรบูรณ์ 4,749 คน ร้อยละ 7.97

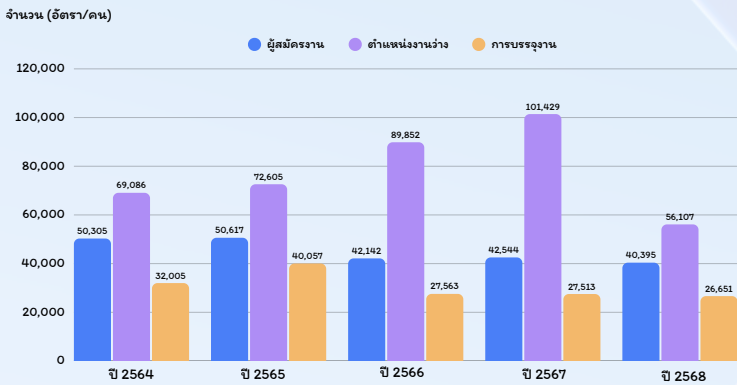
ที่มา : สำนักงานสถิติแห่งชาติ





ภาวะตลาดแรงงาน

แผนภูมิที่ 6 ผู้สมัครงาน ตำแหน่งงานว่าง และการบรรจุงานย้อนหลัง



ผู้สมัครงาน จำนวน 40,395 คน ตำแหน่งงานว่าง จำนวน 18,730 คน คิดเป็นร้อยละ 46.37 เพศหญิง จำนวน 21,665 คน คิดเป็นร้อยละ 53.63

ตำแหน่งงานว่าง จำนวน 56,107 อัตรา จำแนกเพศชาย จำนวน 10,868 อัตรา คิดเป็นร้อยละ 19.37 เพศหญิง จำนวน 3,585 อัตรา คิดเป็นร้อยละ 6.39 และไม่ระบุ จำนวน 41,654 อัตรา คิดเป็นร้อยละ 74.24

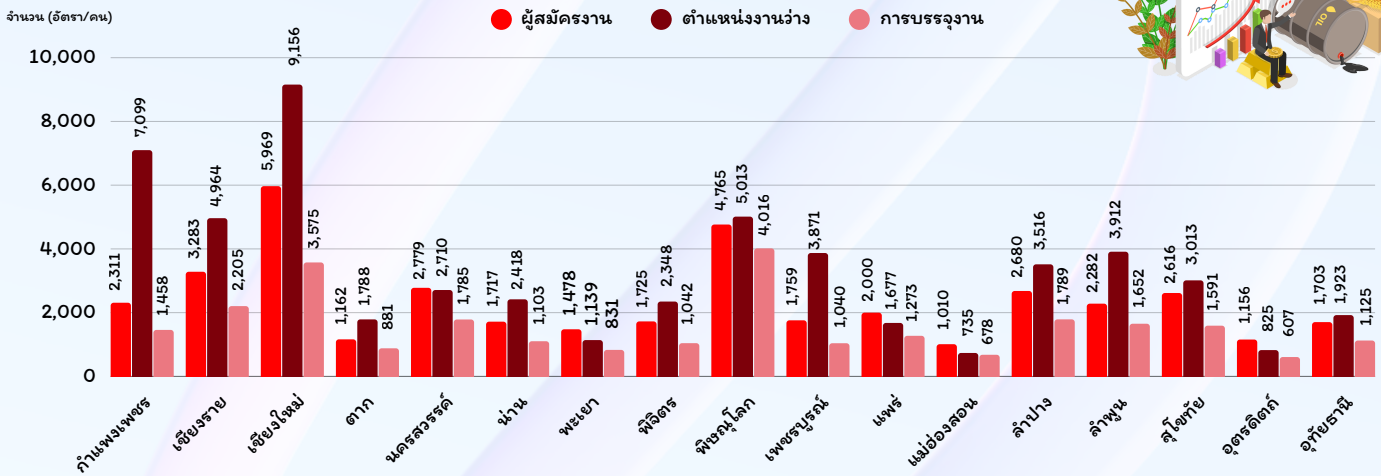
แผนภูมิที่ 7 ผู้สมัครงาน ตำแหน่งงานว่าง และการบรรจุงานจำแนกเพศ



การบรรจุ จำนวน 26,651 คน ตำแหน่งงานว่าง จำนวน 12,510 คน คิดเป็นร้อยละ 46.94 เพศหญิง จำนวน 14,141 คน คิดเป็นร้อยละ 53.06

เมื่อเปรียบเทียบกับปี 2567 ผู้สมัครงานลดลง คิดเป็นร้อยละ 5.05 ตำแหน่งงานว่าง ลดลง คิดเป็นร้อยละ 44.68 และการบรรจุงานลดลง คิดเป็นร้อยละ 3.13

แผนภูมิที่ 8 ผู้สมัครงาน ตำแหน่งงานว่าง และการบรรจุงานจำแนกตามรายจังหวัด



ผู้สมัครงาน จังหวัดที่มีผู้สมัครงาน 5 อันดับแรก ได้แก่ จังหวัด เชียงใหม่ จำนวน 5,969 คน คิดเป็นร้อยละ 14.78 รองลงมาคือ จังหวัด พิษณุโลก จำนวน 4,765 คน คิดเป็นร้อยละ 11.80 จังหวัดเชียงราย จำนวน 3,283 คน คิดเป็นร้อยละ 8.13 จังหวัดนครสวรรค์ จำนวน 2,779 คน คิดเป็นร้อยละ 6.88 และจังหวัดลำปาง จำนวน 2,680 คน คิดเป็นร้อยละ 6.63

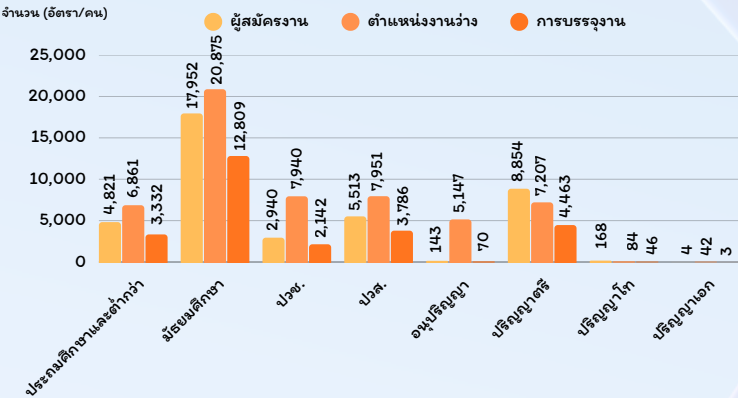
ตำแหน่งงานว่าง จังหวัดที่มีความต้องการแรงงาน 5 อันดับแรก ได้แก่ จังหวัดเชียงใหม่ จำนวน 9,156 อัตรา คิดเป็นร้อยละ 16.32 รองลงมาคือ จังหวัดกำแพงเพชร จำนวน 7,099 อัตรา คิดเป็นร้อยละ 12.65 จังหวัด พิษณุโลก จำนวน 5,013 อัตรา คิดเป็นร้อยละ 8.93

จังหวัดเชียงราย จำนวน 4,964 อัตรา คิดเป็นร้อยละ 8.85 และจังหวัด ลำพูน จำนวน 3,912 อัตรา คิดเป็นร้อยละ 6.97

การบรรจุงาน จังหวัดที่มีผู้สมัครงาน และได้รับการบรรจุงาน 5 อันดับแรก ได้แก่ จังหวัดพิษณุโลก จำนวน 4,016 คน คิดเป็นร้อยละ 15.07 รองลงมาคือ จังหวัดเชียงใหม่ จำนวน 3,575 คน คิดเป็นร้อยละ 13.41 จังหวัดเชียงราย จำนวน 2,205 คน คิดเป็นร้อยละ 8.27 จังหวัดลำปาง จำนวน 1,789 คน คิดเป็นร้อยละ 6.71 และจังหวัดนครสวรรค์ จำนวน 1,785 คน คิดเป็นร้อยละ 6.70

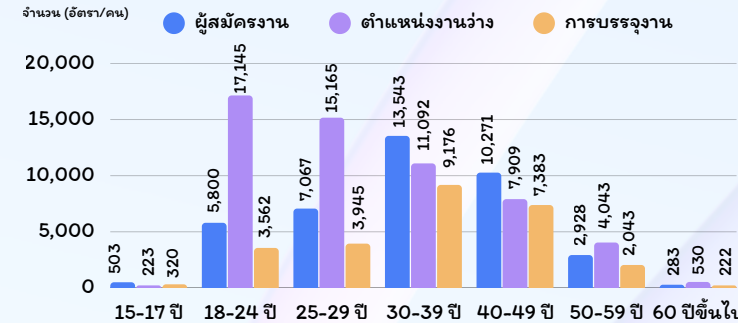


แผนภูมิที่ 9 ผู้สมัครงาน ตำแหน่งงานว่าง และการบรรจุงาน จำแนกระดับการศึกษา



ผู้สมัครงาน ระดับการศึกษาที่มีผู้สมัครงาน 5 อันดับแรก ได้แก่ ระดับมัธยมศึกษา จำนวน 17,952 คน คิดเป็นร้อยละ 44.44 รองลงมาคือ ระดับปริญญาตรี จำนวน 8,854 คน คิดเป็นร้อยละ 21.92 ระดับ ปวส. จำนวน 5,513 คน คิดเป็นร้อยละ 13.65 ระดับ ประถมศึกษาและต่ำกว่า จำนวน 4,821 คน คิดเป็นร้อยละ 11.93 และ ระดับ ปวช. จำนวน 2,940 คน คิดเป็นร้อยละ 7.28

แผนภูมิที่ 10 ผู้สมัครงาน ตำแหน่งงานว่าง และการบรรจุงาน จำแนกตามอายุ



ผู้สมัครงาน ช่วงอายุที่มีผู้สมัครงาน 5 อันดับแรก ได้แก่ ช่วงอายุระหว่าง 30-39 ปี จำนวน 13,543 คน คิดเป็นร้อยละ 33.53 รองลงมาคือช่วงอายุระหว่าง 40-49 ปี จำนวน 10,271 คน คิดเป็นร้อยละ 25.43 ช่วงอายุระหว่าง 25-29 ปี จำนวน 7,067 คน คิดเป็นร้อยละ 17.49 ช่วงอายุระหว่าง 18-24 ปี จำนวน 5,800 คน คิดเป็นร้อยละ 14.36 และช่วงอายุระหว่าง 50-59 ปี จำนวน 2,928 คน คิดเป็นร้อยละ 7.25

ตำแหน่งงานว่าง ระดับการศึกษาที่มีความต้องการแรงงาน 5 อันดับแรกได้แก่ ระดับมัธยมศึกษา จำนวน 20,875 อัตรา คิดเป็นร้อยละ 37.21 รองลงมาคือ ระดับ ปวส. จำนวน 7,951 อัตรา คิดเป็นร้อยละ 14.17 ระดับ ปวช. จำนวน 7,940 อัตรา คิดเป็นร้อยละ 14.15 ระดับปริญญาตรี จำนวน 8,854 อัตรา คิดเป็นร้อยละ 12.85 และระดับประถมศึกษาและต่ำกว่า จำนวน 4,821 อัตรา คิดเป็นร้อยละ 12.23

การบรรจุงาน ระดับการศึกษาที่ได้รับการบรรจุงาน 5 อันดับแรกได้แก่ ระดับมัธยมศึกษา จำนวน 12,809 คน คิดเป็นร้อยละ 48.06 รองลงมาคือ ระดับปริญญาตรี จำนวน 4,463 คน คิดเป็นร้อยละ 16.75 ระดับ ปวส. จำนวน 3,786 คน คิดเป็นร้อยละ 14.21 ระดับประถมศึกษาและต่ำกว่า จำนวน 3,332 คน คิดเป็นร้อยละ 12.50 และระดับ ปวช. จำนวน 2,142 คน คิดเป็นร้อยละ 8.04



ตำแหน่งงานว่าง ช่วงอายุที่มีความต้องการแรงงาน 5 อันดับแรก ได้แก่ ช่วงอายุระหว่าง 18-24 ปี จำนวน 17,145 อัตรา คิดเป็นร้อยละ 30.56 รองลงมาคือ ช่วงอายุระหว่าง 25-29 ปี จำนวน 15,165 อัตรา คิดเป็นร้อยละ 27.03 ช่วงอายุระหว่าง 30-39 ปี จำนวน 11,092 อัตรา คิดเป็นร้อยละ 19.77 ช่วงอายุระหว่าง 40-49 ปี จำนวน 7,909 อัตรา คิดเป็นร้อยละ 14.10 และช่วงอายุระหว่าง 50-59 ปี จำนวน 4,043 อัตรา คิดเป็นร้อยละ 7.21

การบรรจุงาน ช่วงอายุที่ได้รับการบรรจุงาน 5 อันดับแรกได้แก่ ช่วงอายุระหว่าง 30-39 ปี จำนวน 9,176 คน คิดเป็นร้อยละ 34.43 รองลงมาคือ ช่วงอายุระหว่าง 40-49 ปี จำนวน 7,383 คน คิดเป็นร้อยละ 27.70 ช่วงอายุระหว่าง 25-29 ปี จำนวน 3,945 คน คิดเป็นร้อยละ 14.80 ช่วงอายุระหว่าง 18-24 ปี จำนวน 3,562 คน คิดเป็นร้อยละ 13.37 และช่วงอายุระหว่าง 50-59 ปี จำนวน 2,043 คน คิดเป็นร้อยละ 7.67



ตำแหน่งงานว่างตามประเภทอาชีพ 5 อันดับแรก

- 1 แรงงานในด้านการผลิตต่างๆ แรงงานทั่วไป
จำนวน 8,715 อัตรา
- 2 แรงงานด้านการผลิต
จำนวน 6,492 อัตรา
- 3 แรงงานด้านการประกอบอื่นๆ
จำนวน 3,691 อัตรา
- 4 ตัวแทนนายหน้าขายบริการธุรกิจอื่นๆ
จำนวน 2,221 อัตรา
- 5 พนักงานขาย และผู้นำเสนอสินค้าอื่นๆ
จำนวน 1,997 อัตรา

การบรรจุตามประเภทอาชีพ 5 อันดับแรก

- 1 แรงงานในด้านการผลิตต่างๆ แรงงานทั่วไป
จำนวน 4,859 คน
- 2 แรงงานด้านการผลิต
จำนวน 3,189 คน
- 3 แรงงานด้านการประกอบอื่นๆ
จำนวน 1,996 คน
- 4 เสมียนพนักงานทั่วไป, พนักงานธุรการ
จำนวน 1,229 คน
- 5 ตัวแทนนายหน้าขายบริการธุรกิจอื่นๆ
จำนวน 1,019 คน

ตำแหน่งงานว่างตามประเภทอุตสาหกรรม 5 อันดับแรก

- 1 การผลิตน้ำตาลดิบจากอ้อย
จำนวน 3,282 อัตรา
- 2 ขายปลีกสินค้าอื่นๆ ในร้านค้าทั่วไป
จำนวน 1,957 อัตรา
- 3 การบริการด้านอาหารในภัตตาคาร/
ร้านอาหาร
จำนวน 1,810 อัตรา
- 4 ดิสเคาท์สโตร์/ซูเปอร์เซ็นเตอร์/ไฮเปอร์มาร์เก็ต
จำนวน 1,789 อัตรา
- 5 การขายยานยนต์ใหม่ชนิดรถยนต์นั่งส่วนบุคคล
กระบะ รถตู้และรถขนาดเล็กที่คล้ายกัน
จำนวน 1,784 อัตรา

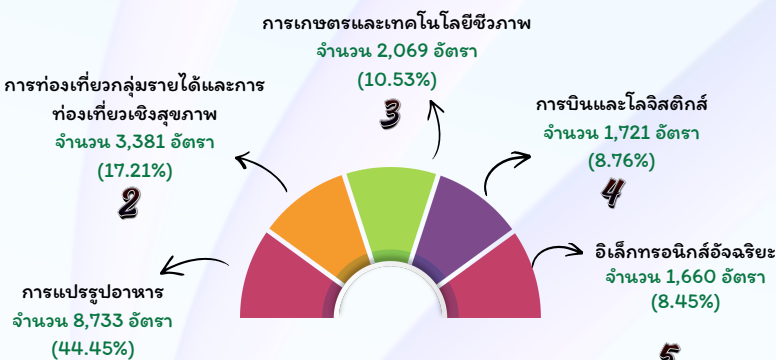
การบรรจุงานตามประเภทอุตสาหกรรม 5 อันดับแรก

- 1 ขายปลีกสินค้าอื่นๆ ในร้านค้าทั่วไป
จำนวน 1,211 คน
- 2 การบริการด้านอาหารในภัตตาคาร/ร้านอาหาร
จำนวน 1,172 คน
- 3 การบริหารราชการส่วนภูมิภาค
จำนวน 795 คน
- 4 การขายยานยนต์ใหม่ชนิดรถยนต์
นั่งส่วนบุคคล รถกระบะรถขนาดเล็กที่คล้ายกัน
จำนวน 778 คน
- 5 กิจกรรมด้านการบริการที่ส่งเสริมภาครัฐโดยรวม
จำนวน 655 คน

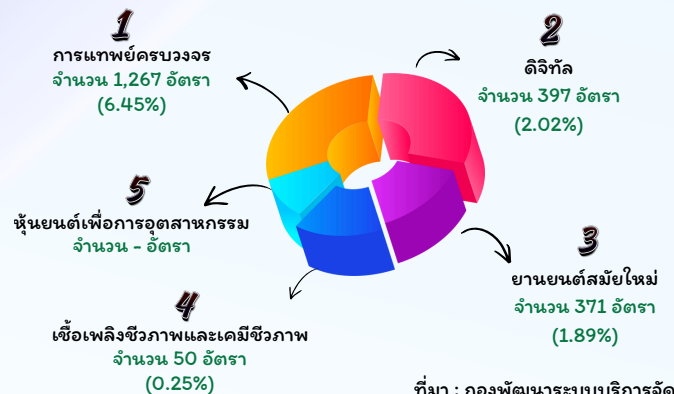


10 อุตสาหกรรมเป้าหมาย
ความต้องการแรงงานใน 10 อุตสาหกรรมเป้าหมาย จำนวน 19,649 อัตรา

5 อุตสาหกรรมเดิมที่มีศักยภาพ (FIRST S-CURVE)



5 อุตสาหกรรมอนาคต (NEW S-CUAVE)



ที่มา : กองพัฒนาระบบบริการจัดหางาน



ภาวะการลงทุน



ตารางที่ 4 จำนวนโรงงาน เงินลงทุน และการจ้างงานที่ได้รับอนุญาตให้ประกอบกิจการจำแนกตามรายจังหวัด

จังหวัด	จำนวนโรงงาน (แห่ง)		เงินลงทุน (ล้านบาท)		การจ้างงาน (คน)	
	ปี 2567	ปี 2568	ปี 2567	ปี 2568	ปี 2567	ปี 2568
กำแพงเพชร	17	8	916.45	101.35	297	85
เชียงราย	21	9	577.47	198.40	285	116
เชียงใหม่	30	36	3,278.54	1,470.26	428	510
ตาก	8	0	1,136.05	0.00	455	0
น่าน	5	3	237.15	16.31	35	12
นครสวรรค์	10	7	583.90	131.15	262	46
พะเยา	8	9	317.26	4,813.56	69	39
พิจิตร	11	6	971.29	216.63	81	77
พิษณุโลก	10	8	808.28	740.08	69	494
เพชรบูรณ์	4	7	26.35	4,628.65	28	5
แพร่	8	2	94.40	4.54	114	17
แม่ฮ่องสอน	1	0	18.45	0.00	44	0
ลำปาง	15	15	209.91	786.40	113	123
ลำพูน	22	9	4,866.22	1,005.13	5,179	218
สุโขทัย	17	8	211.30	220.40	110	109
อุตรดิตถ์	2	1	19.35	2,070.21	15	5
อุทัยธานี	1	0	31.54	0.00	5	0
รวม	190	128	14,303.91	16,403.07	7,589	1,856



การลงทุนในภาคเหนือปี 2568 มีโรงงานที่ขออนุญาตประกอบกิจการใหม่ จำนวน 128 แห่ง เงินลงทุน จำนวน 16,403.07 ล้านบาท และเกิดการจ้างงาน จำนวน 1,856 คน เมื่อเปรียบเทียบกับปี 2567

พบว่า จำนวนโรงงานอุตสาหกรรมลดลง จำนวน 62 แห่ง คิดเป็นร้อยละ 32.63 เงินลงทุนเพิ่มขึ้น จำนวน 2,099.16 ล้านบาท คิดเป็นร้อยละ 14.68 และการจ้างงานลดลง จำนวน 5,733 คน คิดเป็นร้อยละ 75.54

จำแนกตามรายจังหวัด



จังหวัดที่มีโรงงานที่ได้รับอนุญาตให้ประกอบกิจการ 5 อันดับแรก

- 1** เชียงใหม่ 36 แห่ง (28.13%)
- 2** ลำปาง 15 แห่ง (11.72%)
- 3** เชียงราย, พะเยา, ลำพูน 9 แห่ง (7.03%)
- 4** กำแพงเพชร, พิษณุโลก, สุโขทัย 8 แห่ง (6.25%)
- 5** นครสวรรค์, เพชรบูรณ์ 7 แห่ง (5.47%)



จังหวัดที่มีมูลค่าการลงทุน 5 อันดับแรก

- 1** พะเยา 4,813.56 ล้านบาท (29.35%)
- 2** เพชรบูรณ์ 4,628.65 ล้านบาท (28.22%)
- 3** อุตรดิตถ์ 2,070.21 ล้านบาท (12.62%)
- 4** เชียงใหม่ 1,470.26 ล้านบาท (8.96%)
- 5** ลำพูน 1,005.13 ล้านบาท (6.13%)



จังหวัดที่มีการจ้างงาน 5 อันดับแรก

- 1** เชียงใหม่ 510 คน (27.48%)
- 2** พิษณุโลก 494 คน (26.62%)
- 3** ลำพูน 218 คน (11.75%)
- 4** ลำปาง 123 คน (6.63%)
- 5** เชียงราย 116 คน (6.25%)

ตารางที่ 5 จำนวนโรงงาน เงินลงทุน และการจ้างงานที่ได้รับอนุญาตให้ประกอบกิจการจำแนกตามประเภทอุตสาหกรรม

ประเภทอุตสาหกรรม	จำนวนโรงงาน (แห่ง)		เงินลงทุน (ล้านบาท)		การจ้างงาน (คน)	
	ปี 2567	ปี 2568	ปี 2567	ปี 2568	ปี 2567	ปี 2568
ผลิตภัณฑ์จากพืช	26	14	2,528.18	857.93	608	266
อาหาร	21	9	1,786.51	224.93	450	170
เครื่องดื่ม	4	3	51.90	206.77	56	51
สิ่งทอ	1	0	192.76	0.00	144	0
เครื่องแต่งกายยกเว้นรองเท้า	1	0	30	0.00	80	0
ผลิตภัณฑ์หนังสัตว์	0	0	0	0.00	0	0
แปรรูปไม้และผลิตภัณฑ์จากไม้	6	9	136.53	169.00	48	86
เครื่องเรือนหรือเครื่องตกแต่งในอาคารจากไม้	5	7	23.70	66.28	67	116
ผลิตภัณฑ์กระดาษและผลิตภัณฑ์กระดาษ	1	0	42.89	0.00	18	0
เคมีภัณฑ์และผลิตภัณฑ์เคมี	4	3	108.28	46.40	42	31
ผลิตภัณฑ์จากปิโตรเลียม	15	4	414.14	256.65	118	23
ยางและผลิตภัณฑ์จากยาง	1	0	6.23	0.00	10	0
ผลิตภัณฑ์พลาสติก	10	1	244.76	5.84	84	5
ผลิตภัณฑ์อลูมิเนียม	41	34	616.13	763.05	395	241
ผลิตภัณฑ์โลหะขั้นมูลฐาน	0	0	0	0.00	0	0
ผลิตภัณฑ์โลหะ	3	2	163.00	65.50	21	48
เครื่องจักรและเครื่องกล	2	1	16.14	70.34	20	9
เครื่องใช้ไฟฟ้าและอุปกรณ์	1	2	4	982.23	175	227
ยานพาหนะและอุปกรณ์รวมทั้งการซ่อมยานพาหนะและอุปกรณ์	2	3	70.7	242.18	37	329
การผลิตอื่นๆ	46	36	7,868.06	12,445.97	5,216	254
รวม	190	128	14,303.91	16,403.07	7,589	1,856

ที่มา : กรมโรงงานอุตสาหกรรม



จำแนกตามประเภทอุตสาหกรรม



อุตสาหกรรมที่ได้รับอนุญาตให้ประกอบกิจการ 5 อันดับแรก

- 1** การผลิตอื่นๆ
จำนวน 36 แห่ง
(28.13%)
- 2** ผลิตภัณฑ์อลูมิเนียม
จำนวน 34 แห่ง
(26.56%)
- 3** ผลิตภัณฑ์จากพืช
จำนวน 14 แห่ง
(10.94%)
- 4** อาหาร,แปรรูปไม้และผลิตภัณฑ์จากไม้
จำนวน 9 แห่ง
(7.03%)
- 5** เครื่องเรือนหรือเครื่องตกแต่งในอาคารจากไม้
จำนวน 7 แห่ง
(5.47%)



อุตสาหกรรมที่มีมูลค่าการลงทุน 5 อันดับแรก

- 1** การผลิตอื่นๆ
จำนวน 12,445.97 ล้านบาท
(75.88%)
- 2** เครื่องใช้ไฟฟ้าและอุปกรณ์
จำนวน 982.23 ล้านบาท
(5.99%)
- 3** ผลิตภัณฑ์จากพืช
จำนวน 857.93 ล้านบาท
(5.23%)
- 4** ผลิตภัณฑ์อลูมิเนียม
จำนวน 763.05 ล้านบาท
(4.65%)
- 5** ผลิตภัณฑ์จากปิโตรเลียม
จำนวน 256.65 ล้านบาท
(1.56%)



อุตสาหกรรมที่มีการจ้างงาน 5 อันดับแรก

- 1** ยานพาหนะและอุปกรณ์รวมทั้งการซ่อมยานพาหนะและอุปกรณ์
จำนวน 329 คน
(17.73%)
- 2** ผลิตภัณฑ์จากพืช
จำนวน 266 คน
(14.33%)
- 3** การผลิตอื่นๆ
จำนวน 254 คน
(13.69%)
- 4** ผลิตภัณฑ์อลูมิเนียม
จำนวน 241 คน
(12.98%)
- 5** เครื่องใช้ไฟฟ้าและอุปกรณ์
จำนวน 227 คน
(12.23%)



การไปทำงานต่างประเทศ



คนหางานที่ได้รับอนุญาตให้ไปทำงานต่างประเทศปี 2568 จำนวน 15,113 คน เมื่อเปรียบเทียบกับปี 2567 เพิ่มขึ้น คิดเป็นร้อยละ 23.16 สำหรับ Re-entry จำนวน 3,728 คน ลดลงจากปีก่อน คิดเป็นร้อยละ 45.41

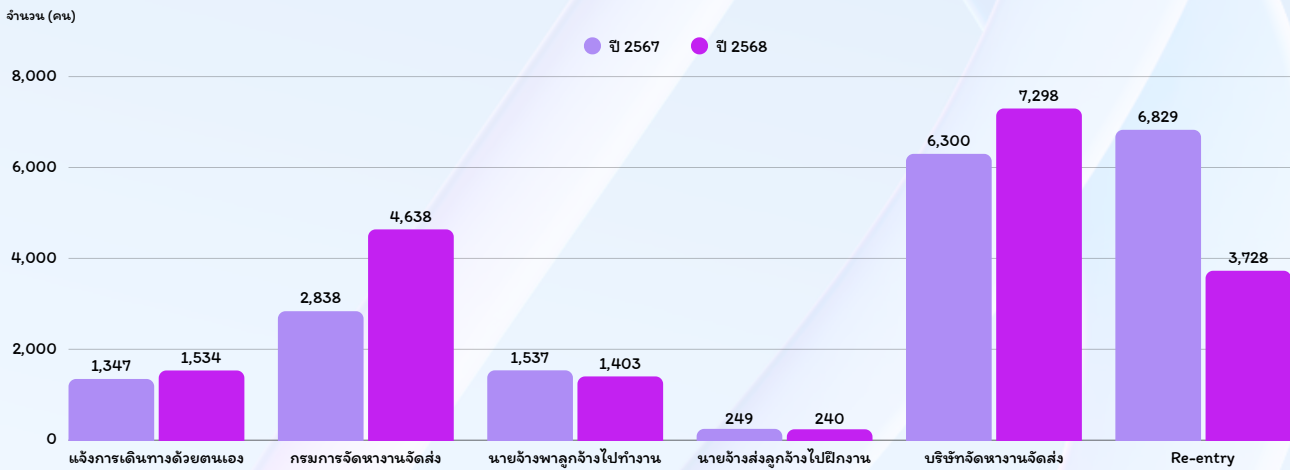


ชาย
12,685 คน
(83.93%)

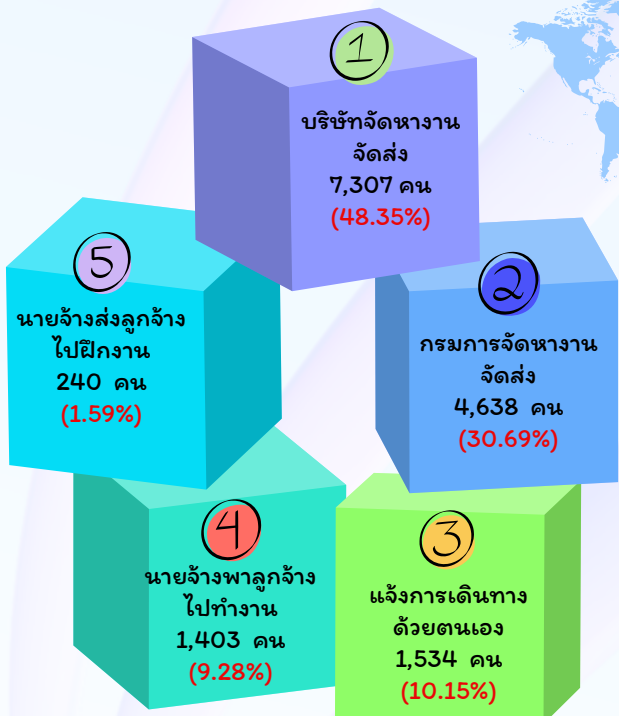


หญิง
2,428 คน
(16.07%)

แผนภูมิที่ 11 จำนวนคนหางานที่ได้รับอนุญาตให้เดินทางไปทำงานต่างประเทศ จำแนกวิธีการเดินทาง



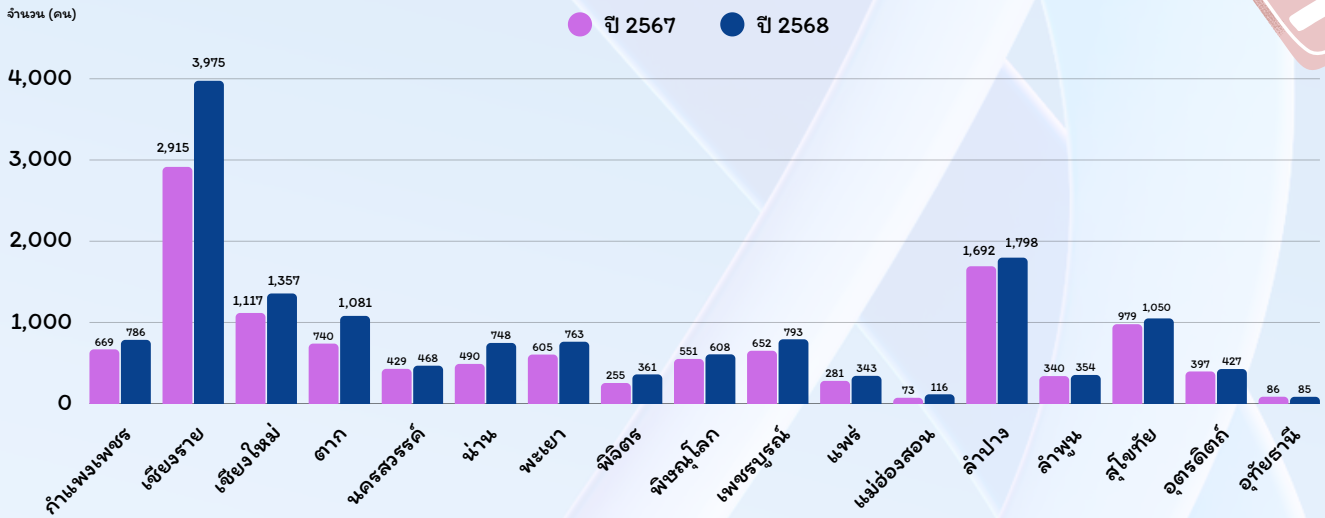
จำแนก 5 วิธีการเดินทางไปทำงานต่างประเทศ



ประเทศที่คนหางานเดินทางไปทำงาน 5 อันดับแรก



แผนภูมิที่ 12 จำนวนคนหางานที่ได้รับอนุญาตให้เดินทางไปทำงานต่างประเทศ จำแนกตามจังหวัด



จังหวัดที่คนหางานเดินทางไปทำงานต่างประเทศ 5 อันดับแรก



4 ตาก
1,081 คน
(7.15%)

1 เชียงราย
3,975 คน
(26.30%)

2 ลำปาง
1,798 คน
(11.90%)

5 สุโขทัย
1,050 คน
(6.95%)

3 เชียงใหม่
1,357 คน
(8.98%)

ที่มา : กองบริหารแรงงานไทยไปต่างประเทศ





การทำงานของคนต่างด้าว



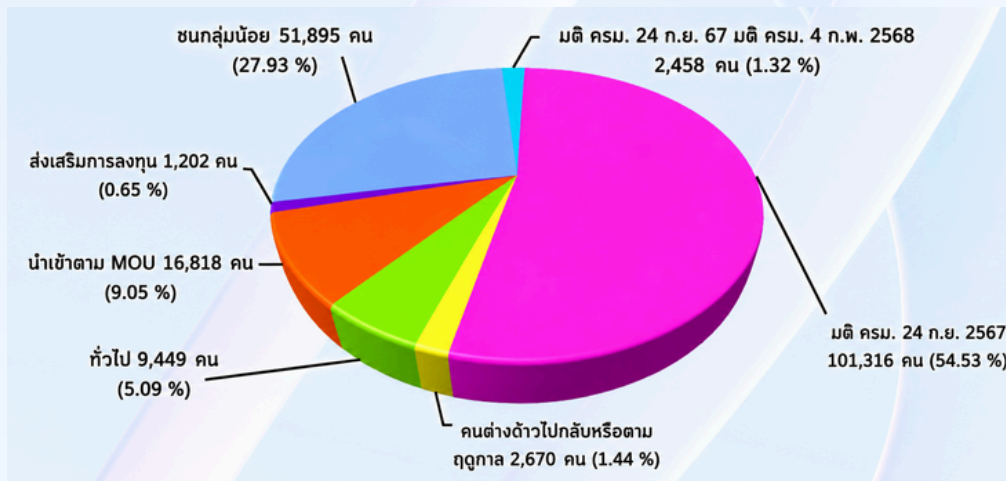
คนต่างด้าวที่ได้รับอนุญาตทำงานในภาคเหนือ ณ เดือนธันวาคม 2568 จำนวน 185,808 คน เมื่อเปรียบเทียบกับ ณ เดือนธันวาคม 2567 ลดลง คิดเป็นร้อยละ 38.50

ชาย 98,523 คน
(53.02%)

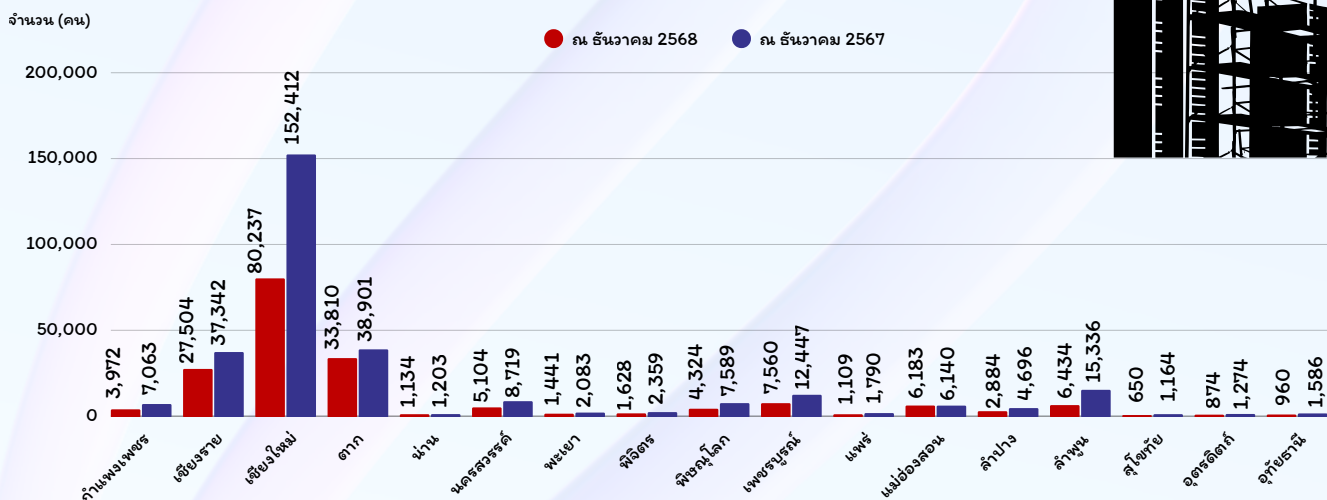


หญิง 87,285 คน
(46.98%)

แผนภูมิที่ 13 จำนวนคนต่างด้าวจำแนกตามประเภทที่ได้รับอนุญาตทำงาน



แผนภูมิที่ 14 จำนวนคนต่างด้าวจำแนกตามรายจังหวัด



จำนวนคนต่างด้าวจำแนกตามรายจังหวัด

เชียงใหม่
80,237 คน
(43.18%)

ตาก
33,810 คน
(18.20%)

เชียงราย
27,504 คน
(14.80%)

เพชรบูรณ์
7,560 คน
(4.07%)

ลำพูน
6,434 คน
(3.46%)

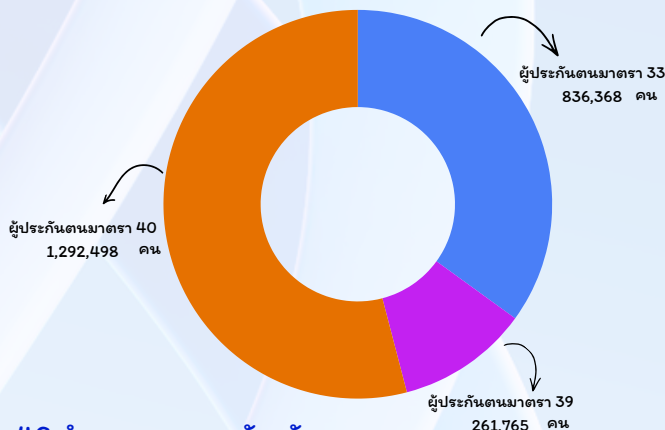


ผู้ประกันตนลูกจ้างของกองทุนประกันสังคม

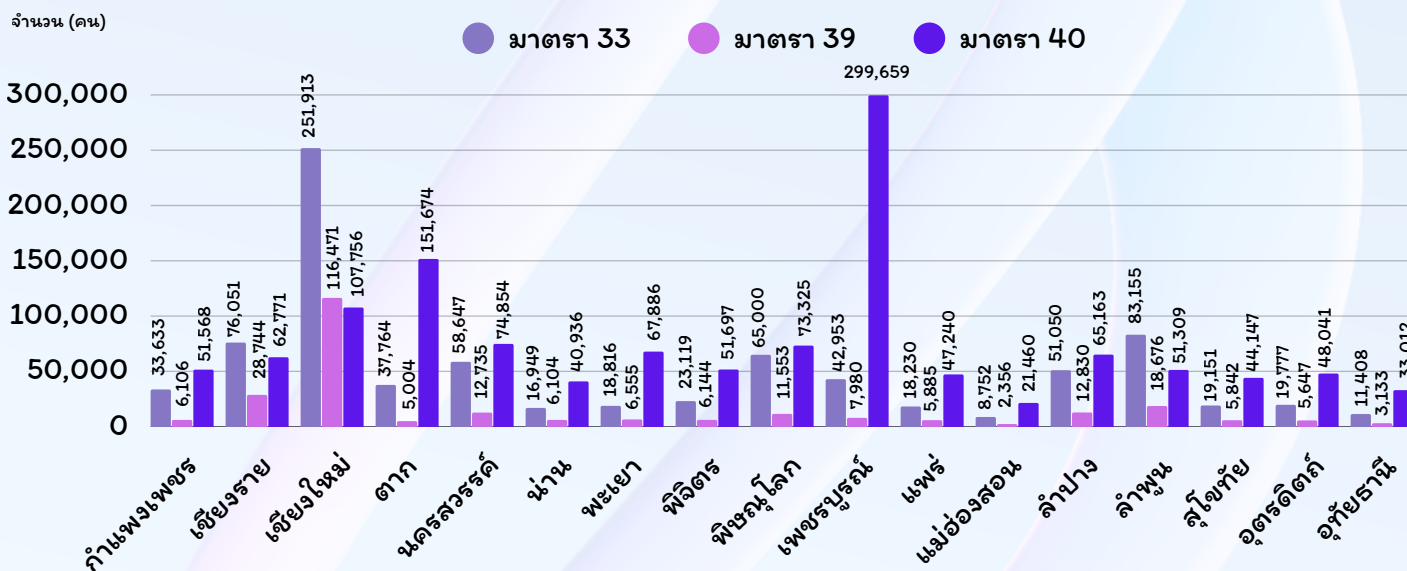
สถิติผู้ประกันตนมาตรา 33 มาตรา 39 และมาตรา 40 ณ เดือนธันวาคม 2568 จำนวน 2,390,631 คน จำแนกเป็นผู้ประกันตนมาตรา 33 จำนวน 836,368 คน คิดเป็นร้อยละ 34.99 ผู้ประกันตนมาตรา 39 จำนวน 261,765 คน คิดเป็นร้อยละ 10.95 และผู้ประกันตนมาตรา 40 จำนวน 1,292,498 คน คิดเป็นร้อยละ 54.07



- ผู้ประกันตนมาตรา 33
- ผู้ประกันตนมาตรา 39
- ผู้ประกันตนมาตรา 40



แผนภูมิที่ 15 จำนวนผู้ประกันตนมาตรา 33 มาตรา 39 และมาตรา 40 จำแนกตามรายจังหวัด



ผู้ประกันตนมาตรา 33 จำแนกตามรายจังหวัด 5 อันดับแรก

- 1 เชียงใหม่ 251,913 คน (30.12%)
- 2 ลำพูน 83,155 คน (9.94%)
- 3 เชียงราย 76,051 คน (9.09%)
- 4 พิษณุโลก 65,000 คน (7.77%)
- 5 นครสวรรค์ 58,647 คน (7.01%)



ผู้ประกันตนมาตรา 39 จำแนกตามรายจังหวัด 5 อันดับแรก

- 1 เชียงใหม่ 116,471 คน (44.49%)
- 2 เชียงราย 28,744 คน (10.98%)
- 3 ลำพูน 18,676 คน (7.13%)
- 4 ลำปาง 12,830 คน (4.90%)
- 5 นครสวรรค์ 12,735 คน (4.87%)



ผู้ประกันตนมาตรา 40 จำแนกตามรายจังหวัด 5 อันดับแรก

- 1 เพชรบูรณ์ 299,659 คน (23.18%)
- 2 ตาก 151,674 คน (11.73%)
- 3 เชียงใหม่ 107,756 คน (8.34%)
- 4 นครสวรรค์ 74,854 คน (5.79%)
- 5 พิษณุโลก 73,325 คน (5.67%)

ที่มา : สำนักเงินสมทบ สำนักเสริมสร้างความมั่นคงแรงงานนอกระบบ โดย: กองวิจัยและพัฒนา ทำเนียบงานประกันสังคม

ตารางที่ 6 จำนวนผู้รับประโยชน์ทดแทนกรณีว่างงาน จำแนกสาเหตุการออกจากงานรายจังหวัด

จังหวัด	ปี 2567				ปี 2568			
	เลิกจ้าง	ลาออก	สิ้นสุดสัญญาจ้าง	รวม	เลิกจ้าง	ลาออก	สิ้นสุดสัญญาจ้าง	รวม
กำแพงเพชร	1,153	9,256	1,464	11,873	26	163	11	200
เชียงราย	2,205	20,230	1,798	24,233	72	446	24	542
เชียงใหม่	7,761	57,197	4,267	69,225	221	1,310	57	1,588
ตาก	805	7,402	841	9,048	5	108	2	115
นครสวรรค์	1,700	12,574	1,404	15,678	108	350	31	489
น่าน	534	5,031	652	6,217	16	94	10	120
พะเยา	353	4,483	752	5,588	17	90	13	120
พิจิตร	123	3,883	629	4,635	15	119	7	141
พิษณุโลก	2,224	14,728	2,615	19,567	63	364	26	453
เพชรบูรณ์	906	9,522	932	11,360	19	178	7	204
แพร่	431	3,475	439	4,345	11	65	7	83
แม่ฮ่องสอน	390	3,654	639	4,683	12	23	9	44
ลำปาง	1,237	10,336	1,255	12,828	74	269	14	357
ลำพูน	1,575	15,762	1,346	18,683	64	348	29	441
สุโขทัย	308	4,829	683	5,820	9	88	4	101
อุตรดิตถ์	625	6,003	890	7,518	20	105	2	127
อุทัยธานี	266	3,471	890	4,627	5	47	1	53
รวม	22,596	191,836	21,496	235,928	757	4,167	254	5,178



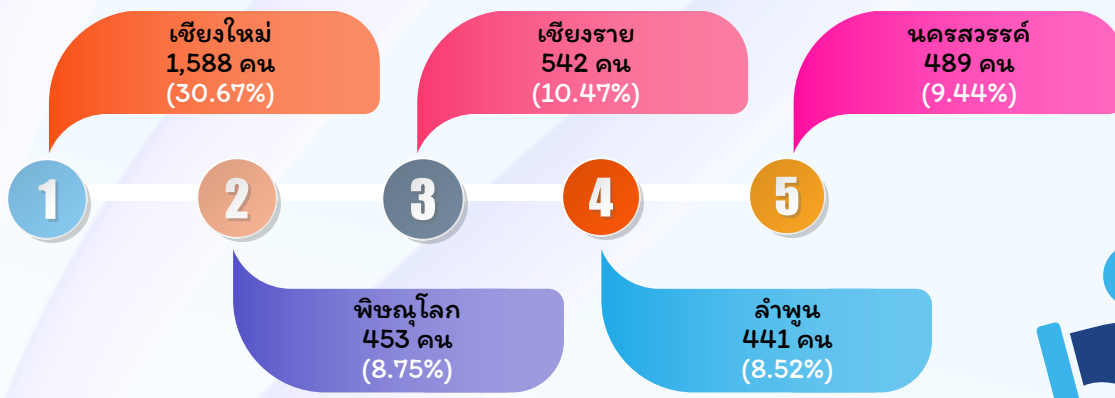
หน่วย : คน
ที่มา : สำนักงานประกันสังคม



เมื่อเปรียบเทียบกับปีที่ผ่านมาพบว่าจำนวนผู้รับประโยชน์ทดแทนกรณีว่างงานจำแนกสาเหตุการเลิกจ้างลดลง คิดเป็นร้อยละ 96.65 การลาออกลดลง คิดเป็นร้อยละ 97.83 และสิ้นสุดสัญญาจ้างลดลง คิดเป็นร้อยละ 98.82



จังหวัดที่มีการออกจากการออกจากงานมากที่สุด 5 อันดับแรก



หมายเหตุ : ข้อมูลจากกองบริหารข้อมูลตลาดแรงงาน : รวบรวมจากสำนักงานประกันสังคม

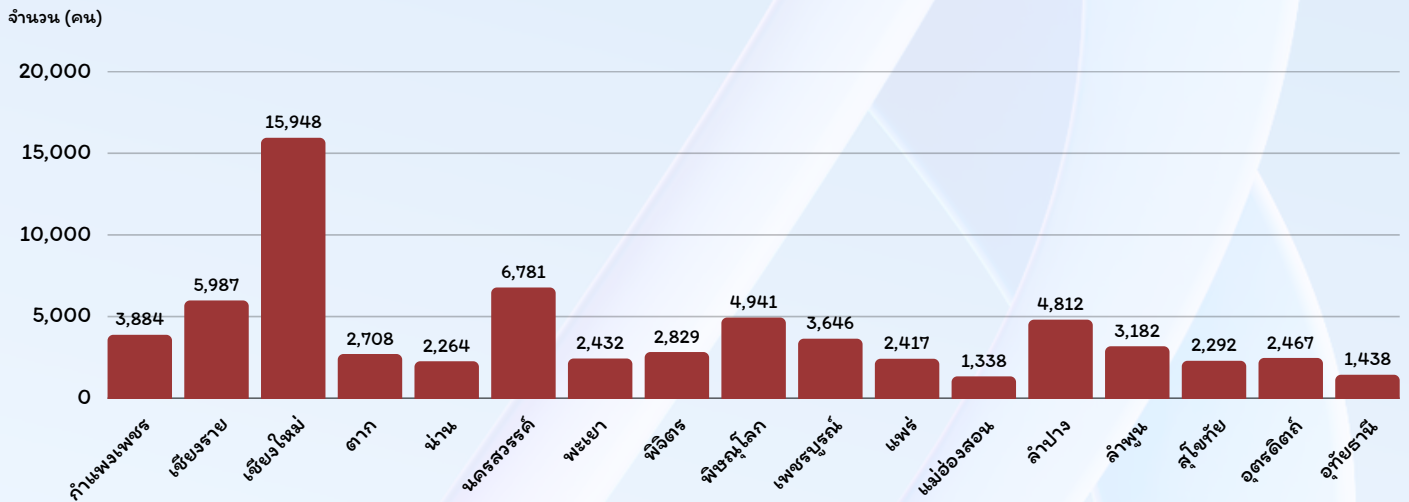


สภาพประกอบกิจการภาคเหนือ

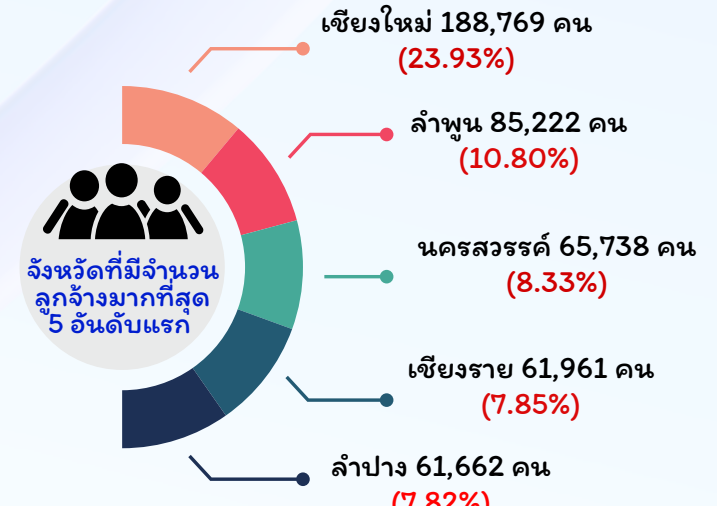
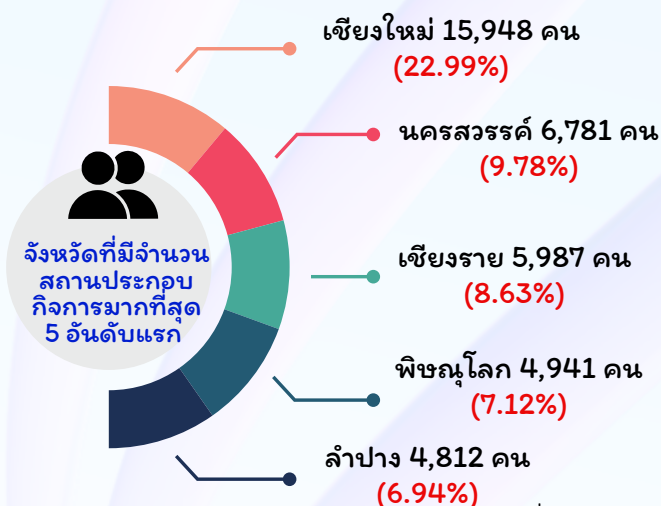
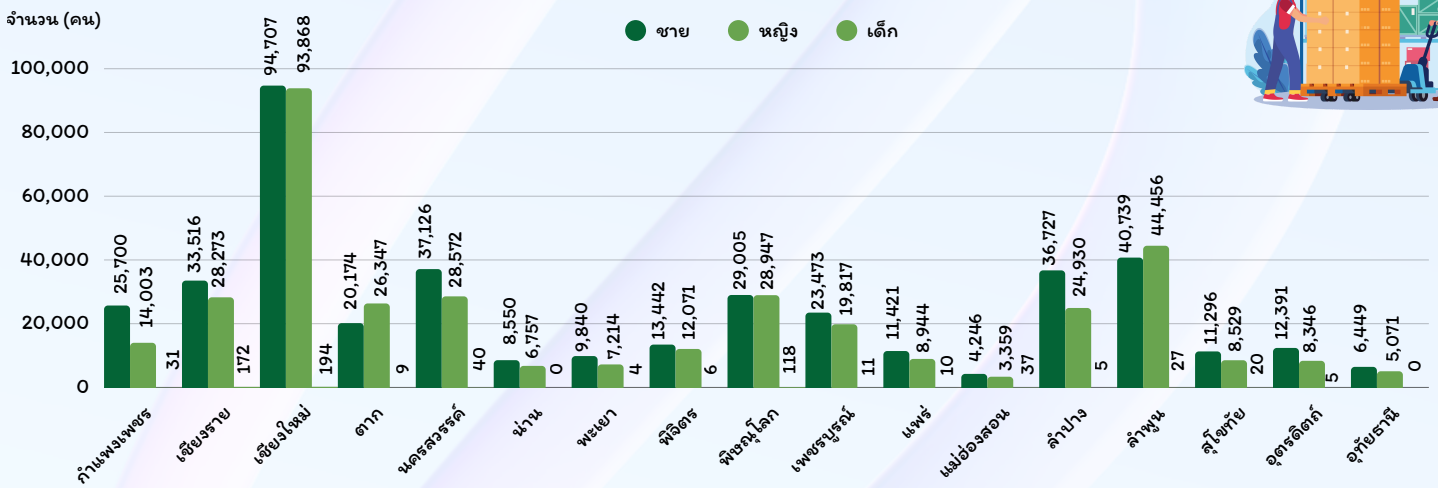


สถานประกอบกิจการในภาคเหนือ ณ เดือนธันวาคม 2568 จำนวน 69,366 แห่ง มีลูกจ้างทั้งหมด 788,995 คน จำแนกลูกจ้างชาย จำนวน 418,802 คน คิดเป็นร้อยละ 53.08 ลูกจ้างหญิง จำนวน 369,504 คน คิดเป็นร้อยละ 46.83 และลูกจ้างเด็ก จำนวน 689 คน คิดเป็นร้อยละ 0.09 ของจำนวนลูกจ้างทั้งหมด

แผนภูมิที่ 16 จำนวนสถานประกอบกิจการจำแนกตามรายจังหวัด



แผนภูมิที่ 17 จำนวนลูกจ้างจำแนกตามรายจังหวัด



ที่มา : สำนักงานสวัสดิการและคุ้มครองแรงงานจังหวัดลำปาง

บท ความ

“เคล็ดลับการทำงาน อย่างมืออาชีพ”



1

การมีเป้าหมายที่ชัดเจน รู้ว่าตนเองอยากเติบโตไปในทิศทางใดและอยากให้ผู้อื่นมองว่าเป็นคนแบบไหน เช่น เป็นคนขยัน มีความสามารถและสร้างผลงานได้ตามเป้าหมาย เมื่อมีเป้าหมายจะช่วยให้เกิดแรงผลักดันในการทำงานอย่างเต็มที่มุ่งมั่นหาวิธีทำงานให้สำเร็จมากกว่า คิดโน้มน้าว

2

ความกระตือรือร้นในการทำงาน ไม่ว่าจะ เป็นงานประจำหรืองานใหม่ ๆ ความมุ่งมั่น ทุกอย่างมีคุณค่า เพราะนอกจากจะช่วยพัฒนาตนเองแล้ว ยังมีส่วนช่วยให้องค์กรประสบความสำเร็จ ความกระตือรือร้นจะแสดงออกผ่านพฤติกรรมและทัศนคติ ซึ่งส่งผลให้การทำงานมีประสิทธิภาพและสร้างพลังบวกให้คนรอบข้าง

3

การกล้าคิด กล้าทำสิ่งใหม่ (Growth Mindset) เปิดใจเรียนรู้ ทดลอง และพัฒนาวิธีการทำงานให้ดีขึ้น อยู่เสมอ พร้อมทั้งเสนอไอเดียใหม่ ๆ หรือริเริ่มโครงการ และกล้ารับผิดชอบในการลงมือทำ รวมถึงสามารถเป็นผู้นำในการขับเคลื่อนงานได้

4

ความรับผิดชอบ เป็นสิ่งที่ขาดไม่ได้ การส่งมอบงานตรงเวลา มีคุณภาพ หรือทำได้ดีกว่าที่คาดหวัง จะสร้างความเชื่อมั่นและความไว้วางใจจากหัวหน้าและทีมงาน ทำให้ผู้อื่นรู้สึกสบายใจในการทำงานร่วมกัน

5

เรียนรู้และพัฒนาตนเองอย่างต่อเนื่อง ทั้งทักษะเฉพาะทางและทักษะรอบด้าน เช่น การบริหารงาน การบริหารคน หรือการสื่อสาร รวมถึงเรียนรู้จากประสบการณ์ตรงและนำมาปรับปรุงให้ดีขึ้น

6

การมีทัศนคติที่ดี ซึ่งส่งผลต่อทั้งผลงานและความสัมพันธ์ในองค์กร คนที่มีทัศนคติที่ดี มักสร้างแรงบันดาลใจให้ผู้อื่น และทำงานได้อย่างมีความสุข มีพลัง และมุ่งมั่น โดยสามารถฝึกได้จากการมองหาแง่ดีในสถานการณ์ งาน และผู้คนรอบตัว

7

มนุษยสัมพันธ์และการทำงานเป็นทีม มีความสำคัญอย่างยิ่ง เพราะไม่มีใครทำงานได้เพียงลำพัง การมีทักษะในการสร้างความสัมพันธ์ เช่น การยิ้มแย้ม ทักทาย ใสใจ และเป็นผู้ฟังที่ดี จะช่วยให้เกิดความร่วมมือและการสนับสนุนจากเพื่อนร่วมงาน

8

ทักษะการสื่อสารที่มีประสิทธิภาพ โดยเฉพาะการฟังเพื่อเข้าใจผู้อื่นอย่างแท้จริง จะช่วยให้สามารถสื่อสารได้ตรงจุด สร้างความเข้าใจที่ดี และจูงใจผู้อื่นได้อย่างเหมาะสม

9

การบริหารเวลาและการวางแผนงาน การจัดลำดับความสำคัญของงาน วางแผนล่วงหน้า และมองภาพความสำเร็จของงาน จะช่วยให้ทำงานได้อย่างเป็นระบบ ลดความผิดพลาดและบรรลุเป้าหมายตามที่กำหนด



ที่มา : อาจารย์ เกล็ดกรหญิง ธัญพร จารุไพศาล (อ.ก้อย) ได้ชและวิทยากรด้านการเพิ่มประสิทธิภาพในการทำงาน



กรมการจัดหางาน
กระทรวงแรงงาน

วาระสารสาสน์การณืตลาดแรงงานภาคเหนือ



อำนวยการโดย

นางสาวสุจิตรา ขจรกิดาการ
ผู้อำนวยการกองบริหารข้อมูลตลาดแรงงาน

จัดทำโดย

ศูนย์บริหารข้อมูลตลาดแรงงานภาคเหนือ
ศาลากลางจังหวัดลำปาง ชั้น 3 ถนนชริราษฎร์ดำเนิน
ตำบลพระบาท อำเภอเมืองลำปาง จังหวัดลำปาง
52000 Tel. 054 - 265050



WWW.DOE.GO.TH/NLMI-LP



WWW.FACEBOOK.COM/NORTHLMI



[NORTHERN LMI STATION](mailto:NORTHERN.LMI.STATION)



[@LMIAMPANG](https://twitter.com/LMIAMPANG)



กรมการจัดหางาน
กระทรวงแรงงาน

อาคารสภากาหนดการณืตลาดแรงงานภาคเหนือ



อาคาร

สภากาหนดการณืตลาดแรงงานภาคเหนือ

NORTHERN LABOUR MARKET INFORMATION ADMINISTRATION CENTER

ปี 2568
(มกราคม - ธันวาคม 2568)



Facebook fanpage



Youtube channel



TikTok



กรมการจัดหางาน

ศูนย์บริหารข้อมูลตลาดแรงงานภาคเหนือ
ศาลากลางจังหวัดลำปาง ชั้น 3 ถนนชริราษฎร์ดำเนิน ตำบลพระบาท
อำเภอเมืองลำปาง จังหวัดลำปาง 52000
Tel. 054 - 265050 www.doe.go.th/nlmi-lp



WWW.DOE.GO.TH/NLMI-LP



WWW.FACEBOOK.COM/NORTHLMI



NORTHERN LMI STATION



@LMIAMPANG