



กรมการจัดหางาน

"คนไทย ต้องมีงานทำ"



วารสาร

สถานการณ์ตลาดแรงงานภาคเหนือ

NORTHERN LABOUR MARKET INFORMATION ADMINISTRATION CENTER

ไตรมาสที่ 4 ปี 2568
(ตุลาคม - ธันวาคม 2568)



บท
ความ

"6 วิธีสร้างความสำเร็จ
ในการเลือกเส้นทางอาชีพ"



ศูนย์บริหารข้อมูลตลาดแรงงานภาคเหนือ
กองบริหารข้อมูลตลาดแรงงาน
กรมการจัดหางาน กระทรวงแรงงาน



1694

กรมการจัดหางาน

"คนไทย ต้องมีงานทำ"



วิสัยทัศน์กระทรวงแรงงาน

แรงงานมีศักยภาพสูง มีงานทำและมีหลักประกันทางสังคมที่ดี



วิสัยทัศน์กรมการจัดหางาน

กำลังแรงงานมีงานทำอย่างมีคุณภาพถ้วนหน้าทุกช่วงวัย
ภายในปี 2570





บรรณาธิการ Editor's Talk

วารสารสถานการณืตลาดแรงงานภาคเหนือ ไตรมาส 4 ปี 2568 จัดทำขึ้นเพื่อให้ทราบถึงข้อมูลประชากรกำลังแรงงาน ภาวะตลาดแรงงาน ภาวะการลงทุน การไปทำงานต่างประเทศ การทำงานของคนต่างด้าว ผู้ประกันตนกองทุนประกันสังคม สถานประกอบกิจการภาคเหนือ และบทความ : "6 วิธีสร้างความสำเร็จในการเลือกเส้นทางอาชีพ"

วารสารฉบับนี้สำเร็จได้ด้วยความร่วมมือเพื่อข้อมูลจาก สำนักงานสถิติแห่งชาติ กรมโรงงานอุตสาหกรรม กองบริหารแรงงานไทยไปทำงานต่างประเทศ สำนักบริหารแรงงานต่างด้าว กองพัฒนาระบบบริการจัดหางาน สำนักงานสวัสดิการและคุ้มครองแรงงานจังหวัดลำปาง สำนักงานประกันสังคม และสำนักงานจัดหางานจังหวัด 17 จังหวัดภาคเหนือ

ศูนย์บริหารข้อมูลตลาดแรงงานภาคเหนือ ขอขอบคุณ ทุกหน่วยงานที่ได้เอื้อเพื่อข้อมูล และหวังเป็นอย่างยิ่งว่าข้อมูลเหล่านี้จะเป็นประโยชน์ ทั้งหน่วยงานภาครัฐและเอกชน ทั้งนี้ สามารถสืบค้นข้อมูลได้ทางเว็บไซต์ www.doe.go.th/nlmi-lp หากท่านมีข้อเสนอแนะที่เป็นประโยชน์ในการจัดทำครั้งต่อไป ขอได้โปรดแจ้งที่ศูนย์บริหารข้อมูลตลาดแรงงานภาคเหนือ ศาลากลางจังหวัดลำปาง ชั้น 3 ถนนชริราษฎร์ดำเนิน ตำบลพระบาท อำเภอเมืองลำปาง จังหวัดลำปาง 52000 โทรศัพท์ 0-5426-5050 หรือช่องทางสื่อสารผ่าน E-mail : lm_lpg@live.com Facebook Fanpage : ศูนย์บริหารข้อมูลตลาดแรงงานภาคเหนือ

อนึ่ง ปัจจุบันศูนย์บริหารข้อมูลตลาดแรงงานภาคเหนือ ได้ผลิตรายการ Northern LMI Station ซึ่งเป็นการเผยแพร่ข้อมูลข่าวสารตลาดแรงงานและข่าวสารที่เกี่ยวข้องผ่านงาน Entertain ซึ่งท่านสามารถติดตามรับชมรายการ Northern LMI Station ผ่านช่องทาง Facebook Fanpage : ศูนย์บริหารข้อมูลตลาดแรงงานภาคเหนือ : YoutubeChannel:@Northern Lmi Station และ Tik Tok : @Lmilampang

สารบัญ CONTENT



บรรณาธิการ

ภาวะเศรษฐกิจ	1
ประชากรและกำลังแรงงาน	2
ภาวะตลาดแรงงาน	6
ภาวะการลงทุน	13
การไปทำงานต่างประเทศ	15
การทำงานของคนต่างด้าว	17
ผู้ประกันตนกองทุนประกันสังคม	18
สถานประกอบกิจการภาคเหนือ	21
บทความ : "6 วิธีสร้างความสำเร็จในการเลือกเส้นทางอาชีพ"	23

ศูนย์บริหารข้อมูลตลาดแรงงานภาคเหนือ
มกราคม 2569



มาตรฐานทางคุณธรรมและจริยธรรม
ของเจ้าหน้าที่กรมการจัดหางาน

- ข้อ 1 ปฏิบัติงานด้วยความซื่อสัตย์ มีคุณธรรม และเสมอภาค
- ข้อ 2 ให้บริการด้วยความเต็มใจ รวดเร็ว และประทับใจ
- ข้อ 3 มีมนุษยสัมพันธ์ ชยัน อดทน สามัคคี มีวินัย
- ข้อ 4 พัฒนาตนเองและหน่วยงาน สรรค์สร้างสังคม
- ข้อ 5 ศรัทธารักษาเกียรติ และศักดิ์ศรีของหน่วยงาน



ภาวะเศรษฐกิจการเงินภาคเหนือ ไตรมาส 4 ปี 2568



รายได้เกษตรกรหดตัวต่อเนื่อง

ตามราคาที่ยังหดตัวจากราคาข้าวเปลือกเจ้าเพราะผลผลิตโลกเพิ่มขึ้นทำให้ความต้องการส่งออกลดลงราคาข้าวโพดเลี้ยงสัตว์ลดลงจากผลผลิตที่เพิ่มขึ้นและตลาดชะลอการรับซื้อและราคาอ้อยโรงงานลดลงตามราคาอ้อยขึ้นต้นด้านผลผลิตหดตัวเล็กน้อยตามผลผลิตข้าวและอ้อยโรงงานขณะที่ข้าวโพดเลี้ยงสัตว์เพิ่มขึ้นจากสภาพอากาศเอื้ออำนวย

ภาคอุตสาหกรรมขยายตัว

ตามผลผลิตผลิตภัณฑ์นมที่เร่งขึ้นหลังลดลงมากในช่วงก่อนและผักผลไม้แปรรูปที่ขยายตัวตามการส่งออกไปตลาดเอเชียอย่างไรก็ตามการผลิตน้ำตาลลดลงมากจากบางโรงงานเลื่อนการเปิดหีบด้านชิ้นส่วนอิเล็กทรอนิกส์ขยายตัวตามวัฏจักรที่อยู่ในช่วงขาขึ้นขณะที่สินค้าฟุ่มเฟือย อาทิ เครื่องสำอาง เครื่องนุ่งห่มหดตัวตามอุปสงค์ต่างประเทศที่ชะลอลง

ภาคบริการท่องเที่ยวขยายตัว

ตามกิจกรรมในฤดูกาลท่องเที่ยวในปีที่เพิ่มขึ้น ประกอบกับมีวันหยุดช่วงเทศกาลยาวขึ้นและสภาพอากาศเย็นต่อเนื่องทำให้นักท่องเที่ยวชาวไทยเพิ่มขึ้น ด้านนักท่องเที่ยวต่างชาติขยายตัวต่อเนื่องโดยเฉพาะนักท่องเที่ยวจีนกลับมาขยายตัวได้ สอดคล้องกับอัตราการเข้าพักแรมที่ขยายตัวต่อเนื่องและรายรับผู้เยี่ยมเยือนเพิ่มขึ้น

การบริโภคภาคเอกชนขยายตัว

ตามการใช้จ่ายหมวดบริการและหมวดสินค้าอุปโภคบริโภคที่ขยายตัวในช่วงฤดูกาลท่องเที่ยวและมาตรการกระตุ้นการบริโภคของภาครัฐยังมีต่อเนื่องประกอบกับการใช้จ่ายหมวดยานยนต์เพิ่มขึ้นจากการเร่งจดทะเบียนรถยนต์ไฟฟ้าก่อนมาตรการ EV 3.0 สิ้นสุดลงอย่างไรก็ตามความเชื่อมั่นของผู้บริโภคปรับลดลง จากความกังวลเรื่องการฟื้นตัวของเศรษฐกิจในระดับต่ำ

การลงทุนภาคเอกชนขยายตัวเล็กน้อย

จากฐานต่ำในช่วงก่อนหน้าและยังไม่สะท้อนทิศทางที่ดีขึ้นโดยการลงทุนก่อสร้างปรับดีขึ้นตามยอดจำหน่ายวัสดุก่อสร้างปรับดีขึ้นบ้างหลังลดลงไปมากในช่วงก่อนด้านการลงทุนหมวดเครื่องจักรและอุปกรณ์ปรับดีขึ้นเล็กน้อยตามการลงทุนซื้อรถยนต์เชิงพาณิชย์หลังหดตัวต่อเนื่องมานาน อย่างไรก็ตามการนำเข้าสินค้าทุนลดลงหลังธุรกิจผลิตชิ้นส่วนอิเล็กทรอนิกส์เร่งนำเข้าในช่วงก่อน

การค้าผ่านด้านศุลกากรขยายตัวเล็กน้อย

ตามการค้ากับจีนโดยการส่งออกขยายตัวจากการส่งออกลำไยและทุเรียนไปจีนและน้ำมันเชื้อเพลิงไปลาวขณะที่การส่งออกสินค้าไปเมียนมาหดตัวต่อเนื่องจากนโยบายทางการค้าและสถานการณ์ภายในประเทศเมียนมาด้านการนำเข้าหดตัวจากการนำเข้าเหล็กและแร่จากเมียนมาเนื่องจากนำเข้าไปมากแล้วในช่วงก่อนอย่างไรก็ดีการนำเข้าผักจากจีนขยายตัว

อัตราเงินเฟ้อทั่วไปเพิ่มขึ้น

ตามราคาหมวดราคาอาหารสดและอัตราเงินเฟ้อพื้นฐานเพิ่มขึ้น

ตลาดแรงงานทรงตัว

ตามจำนวนผู้ประกันตน ม.33 ทรงตัว หลังจากปรับดีขึ้นตั้งแต่เริ่มเข้าสู่ฤดูกาลท่องเที่ยว



ประชากรกำลังแรงงาน

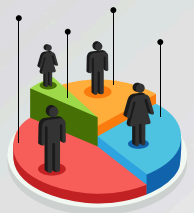
ข้อมูลจากสำนักงานสถิติแห่งชาติ ไตรมาสที่ 4 ปี 2568 พบว่า ภาคเหนือมีประชากรอายุ 15 ปีขึ้นไป จำนวน 9,451,299 คน เป็นผู้อยู่ในกำลังแรงงาน จำนวน 6,118,214 คน ซึ่งประกอบด้วย ผู้มีงานทำ จำนวน 6,039,436 คน ผู้ว่างงาน จำนวน 51,334 คน และกำลังแรงงานที่รอฤดูกาลจำนวน 27,444 คน ส่วนผู้ที่อยู่นอกกำลังแรงงาน จำนวน 3,333,085 คน เมื่อเปรียบเทียบกับ ไตรมาสที่ 4 ปี 2567 พบว่า จำนวนผู้มีงานทำ ลดลง ร้อยละ 2.39 ผู้ว่างงานลดลง ร้อยละ 10.81 และผู้อยู่นอกกำลังแรงงาน เพิ่มขึ้น ร้อยละ 3.86

ตารางที่ 1 จำนวนประชากร จำแนกตามสถานภาพแรงงานและกำลังแรงงาน เปรียบเทียบไตรมาสที่ 4 ปี 2567 และปี 2568

สถานภาพแรงงาน	ไตรมาสที่ 4 (ตุลาคม - ธันวาคม)		การเปลี่ยนแปลง (%)	
	ปี 2567	ปี 2568	เพิ่ม/ลด	ร้อยละ
1. ประชากร	11,091,645	11,028,112	-63,533	-0.57
2. ประชากรอายุ 15 ปีขึ้นไป	9,478,992	9,451,299	-27,693	-0.29
3. กำลังแรงงาน	6,269,563	6,118,214	-151,349	-2.41
3.1 กำลังแรงงานปัจจุบัน	6,244,708	6,090,770	-153,938	-2.47
3.1.1 ผู้มีงานทำ	6,187,150	6,039,436	-147,714	-2.39
2.1.2 ผู้ว่างงาน	57,558	51,334	-6,224	-10.81
3.2 กำลังแรงงานที่รอฤดูกาล	24,856	27,444	2,588	10.41
4. ผู้อยู่นอกกำลังแรงงาน	3,209,359	3,333,085	123,726	3.86
4.1 ทำงานบ้าน	748,580	728,997	-19,583	-2.62
4.2 เรียนหนังสือ	693,625	704,111	10,486	1.51
4.3 เด็ก/ชรา/ป่วย/พิการ จนไม่สามารถทำงานได้	1,429,997	1,477,732	47,735	3.34
4.4 ผู้ดูแล(เด็ก/ผู้สูงอายุ/ผู้ป่วย/ผู้พิการ)	102,850	133,714	30,864	30.01
4.3 อื่นๆ	234,307	288,530	54,223	23.14



✓ ผู้มีงานทำจำแนกตามประเภทอาชีพ



ตารางที่ 2 ผู้มีงานทำจำแนกตามประเภทอาชีพ เปรียบเทียบไตรมาสที่ 4 ปี 2567 และปี 2568

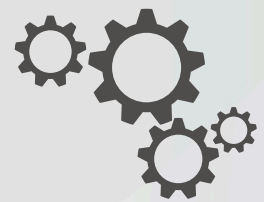
ประเภทอาชีพ	ไตรมาสที่ 4 (ตุลาคม - ธันวาคม)		การเปลี่ยนแปลง (%)	
	ปี 2567	ปี 2568	เพิ่ม/ลด	ร้อยละ
ผู้จัดการ ชำราชากรระดับอาวุโส และผู้บัญญัติกฎหมาย	133,882	158,232	24,350	18.19
ผู้ประกอบการวิชาชีพด้านต่างๆ	285,002	354,035	69,033	24.22
เจ้าหน้าที่เทคนิค และผู้ประกอบการวิชาชีพที่เกี่ยวข้องๆ	177,555	187,048	9,493	5.35
เสมียน	195,658	208,946	13,288	6.79
พนักงานบริการ และผู้จำหน่ายสินค้า	1,180,153	1,174,097	-6,056	-0.51
ผู้ปฏิบัติงานที่มีฝีมือด้านการเกษตร ป่าไม้ และการประมง	2,433,451	2,258,436	-175,015	-7.19
ช่างฝีมือ และผู้ปฏิบัติงานที่เกี่ยวข้องๆ	614,431	597,603	-16,828	-2.74
ผู้ควบคุมเครื่องจักรโรงงาน และเครื่องจักรฯ	296,461	306,616	10,155	3.43
ผู้ประกอบการอาชีพงานพื้นฐาน	870,324	794,192	-76,132	-8.75
คนงานซึ่งมิได้จำแนกไว้ในหมวดอื่นๆ	232	230	-2	-0.86
รวม	6,187,150	6,039,436	-147,714	-2.39

ผู้มีงานทำที่ทำงานในอาชีพผู้ปฏิบัติงานที่มีฝีมือด้านการเกษตร ป่าไม้ และการประมงมากที่สุด จำนวน 2,258,436 คน คิดเป็นร้อยละ 37.39 รองลงมาคือ พนักงานบริการ และผู้จำหน่ายสินค้า จำนวน 1,174,097 คน คิดเป็นร้อยละ 19.44 ผู้ประกอบอาชีพงานพื้นฐาน จำนวน 794,192 คน คิดเป็นร้อยละ 13.15 ช่างฝีมือ และผู้ปฏิบัติงานที่เกี่ยวข้องๆ จำนวน 597,603 คน คิดเป็นร้อยละ 9.90 และผู้ประกอบวิชาชีพด้านต่างๆ จำนวน 354,035 คน คิดเป็นร้อยละ 5.86

เมื่อเปรียบเทียบไตรมาสเดียวกันของช่วงปีที่ผ่านมา อาชีพผู้ประกอบวิชาชีพด้านต่างๆ เพิ่มขึ้น มากที่สุดคิดเป็นร้อยละ 24.22 รองลงมาคือ ผู้จัดการข้าราชการระดับอาวุโส และผู้บัญญัติกฎหมาย คิดเป็นร้อยละ 18.19 และเสมียน เจ้าหน้าที่ เพิ่มขึ้น คิดเป็นร้อยละ 6.79



ผู้มีงานทำจำแนกตามประเภทอุตสาหกรรม



ตารางที่ 3 ผู้มีงานทำจำแนกตามประเภทอุตสาหกรรม เปรียบเทียบไตรมาสที่ 4 ปี 2567 และปี 2568

ประเภทอุตสาหกรรม	ไตรมาสที่ 4 (ตุลาคม - ธันวาคม)		การเปลี่ยนแปลง (%)	
	ปี 2567	ปี 2568	เพิ่ม/ลด	ร้อยละ
ภาคเกษตรกรรม	2,789,648	2,575,808	-213,840	-7.67
ภาคบริการและการค้า	2,498,512	2,573,990	75,478	3.02
ภาคการผลิต	898,989	889,638	-9,351	-1.04
รวม	6,187,150	6,039,436	-147,714	-2.39

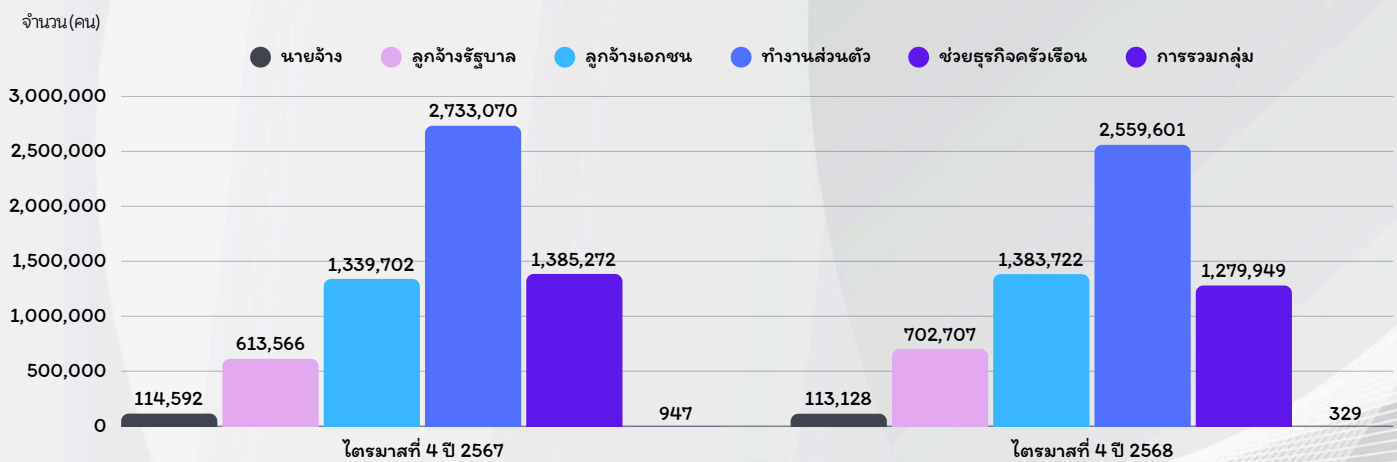
ผู้มีงานทำภาคเกษตรกรรม มากที่สุด จำนวน 2,575,808 คน คิดเป็นร้อยละ 42.65 รองลงมาคือ ภาคบริการและการค้า จำนวน 2,573,990 คน คิดเป็นร้อยละ 42.62 และภาคการผลิต จำนวน 889,638 คน คิดเป็นร้อยละ 14.73 เมื่อเปรียบเทียบกับไตรมาสเดียวกันของช่วงปีที่ผ่านมาพบว่า ภาคเกษตรกรรม ลดลง คิดเป็นร้อยละ 7.67 ภาคบริการและการค้า เพิ่มขึ้น คิดเป็นร้อยละ 3.02 และภาคการผลิต ลดลง คิดเป็นร้อยละ 1.04



ผู้มีงานทำจำแนกตามสภาพการทำงาน



แผนภูมิที่ 1 ผู้มีงานทำจำแนกตามสภาพการทำงาน เปรียบเทียบไตรมาสที่ 4 ปี 2567 และปี 2568



หมายเหตุ การรวมกลุ่ม* หมายถึง กลุ่มคนที่มาร่วมกันทำงานโดยมีวัตถุประสงค์เพื่อพึ่งตนเอง และช่วยเหลือซึ่งกันและกัน สมาชิกแต่ละคนมีความเท่าเทียมกัน ในการกำหนดการทำงานทุกขั้นตอนไม่เป็นการลงทุน การขาย งานอื่น ๆ ของกิจการที่ทำตลอดจนการแบ่งรายได้ให้แก่สมาชิกตามที่ตกลงกัน (การรวมกลุ่มดังกล่าวอาจจดทะเบียนจัดตั้งในรูปของสหกรณ์หรือไม่ก็ได้)

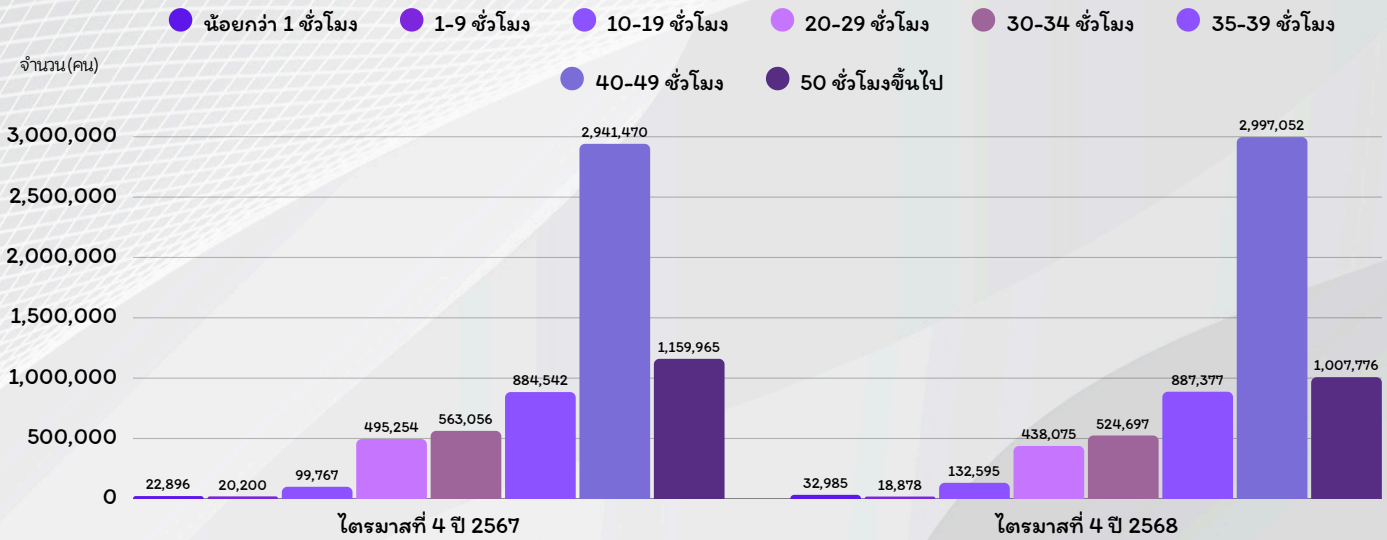
ผู้มีส่วนทำส่วนใหญ่ทำงานส่วนตัวโดยไม่มีลูกจ้าง จำนวน 2,559,601 คน คิดเป็นร้อยละ 42.38 รองลงมาคือ ลูกจ้างเอกชน จำนวน 1,383,722 คน คิดเป็นร้อยละ 22.91 ช่วยธุรกิจครัวเรือน จำนวน 1,279,949 คน คิดเป็นร้อยละ 21.19 ลูกจ้างรัฐบาล จำนวน 702,707 คน คิดเป็นร้อยละ 11.64 และนายจ้าง จำนวน 113,128 คน คิดเป็นร้อยละ 1.87 เมื่อเปรียบเทียบไตรมาสเดียวกันของช่วงปีที่ผ่านมา พบว่าลูกจ้างรัฐบาล ลูกจ้างเอกชนมีจำนวนเพิ่มขึ้น ส่วนนายจ้าง ทำงานส่วนตัว ช่วยธุรกิจครัวเรือน การรวมกลุ่ม มีจำนวนลดลง



ผู้มีส่วนทำจำแนกตามชั่วโมงทำงานต่อสัปดาห์



แผนภูมิที่ 2 ผู้มีส่วนทำจำแนกตามชั่วโมงทำงานต่อสัปดาห์ เปรียบเทียบไตรมาสที่ 4 ปี 2567 และปี 2568



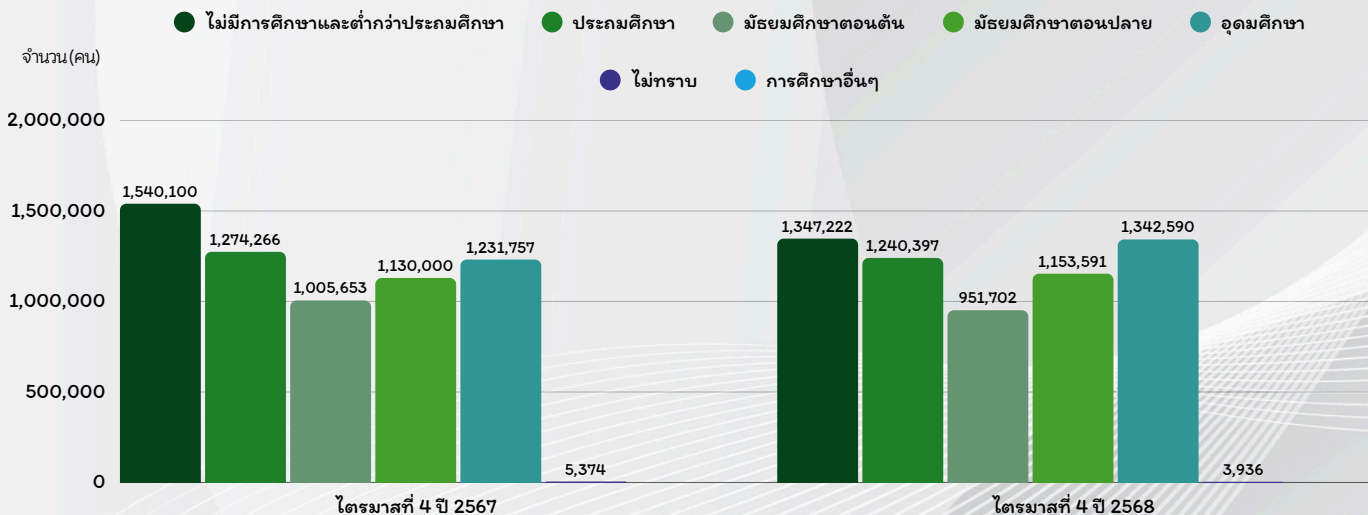
เมื่อพิจารณาชั่วโมงการทำงาน พบว่า ผู้มีส่วนทำส่วนใหญ่ทำงาน 40-49 ชั่วโมงต่อสัปดาห์ มากที่สุด จำนวน 2,997,052 คน คิดเป็นร้อยละ 49.63 รองลงมาคือ ผู้มีส่วนทำ 50 ชั่วโมงขึ้นไป จำนวน 1,007,776 คน คิดเป็นร้อยละ 16.69 และผู้มีส่วนทำ 35-39 ชั่วโมง จำนวน 887,377 คน คิดเป็นร้อยละ 14.69 เมื่อเปรียบเทียบไตรมาสเดียวกันของช่วงปีที่ผ่านมา พบว่า ผู้มีส่วนทำน้อยกว่า 1 ชั่วโมง เพิ่มขึ้นมากที่สุด คิดเป็นร้อยละ 44.07 และผู้มีส่วนทำ 50 ชั่วโมงขึ้นไป มีจำนวนลดลงมากที่สุด คิดเป็นร้อยละ 13.12



ผู้มีส่วนทำจำแนกตามระดับการศึกษาที่สำเร็จ



แผนภูมิที่ 3 ผู้มีส่วนทำจำแนกตามระดับการศึกษาที่สำเร็จ เปรียบเทียบไตรมาสที่ 4 ปี 2567 และปี 2568



ผู้มีงานทำส่วนใหญ่สำเร็จการศึกษาในระดับไม่มีการศึกษาต่ำกว่าประถมศึกษา จำนวน 1,347,222 คน คิดเป็นร้อยละ 22.31 ระดับอุดมศึกษา จำนวน 1,342,590 คน คิดเป็นร้อยละ 22.23 ระดับประถมศึกษา จำนวน 1,240,397 คน คิดเป็นร้อยละ 20.54 ระดับมัธยมศึกษาตอนปลาย จำนวน 1,153,591 คน คิดเป็นร้อยละ 19.10 และระดับมัธยมศึกษาตอนต้น จำนวน 951,702 คน คิดเป็นร้อยละ 15.76 เมื่อเปรียบเทียบไตรมาสเดียวกันของช่วงปีที่ผ่านมา ผู้มีงานทำที่สำเร็จการศึกษาในระดับอุดมศึกษาเพิ่มขึ้น คิดเป็นร้อยละ 9.00 และไม่ทราบวุฒิ ลดลง คิดเป็นร้อยละ 26.76

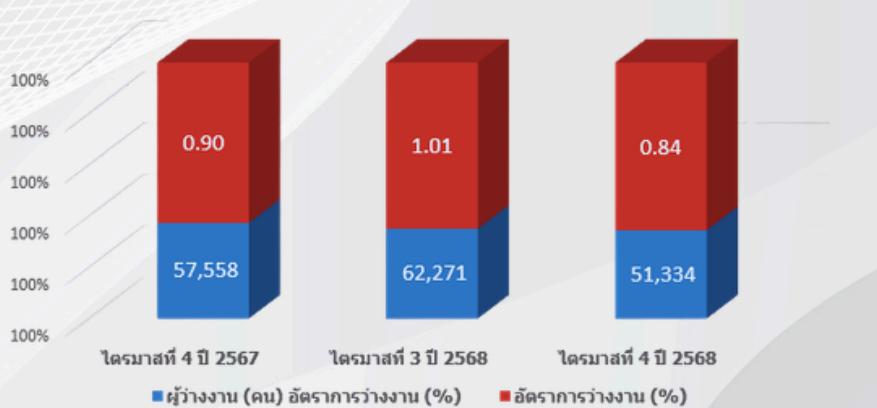
- หมายเหตุ 1. ไม่มีการศึกษา หมายถึง บุคคลที่ไม่เคยเข้าศึกษาในโรงเรียน หรือไม่เคยได้รับการศึกษา
 2. อื่น ๆ หมายถึง บุคคลที่สำเร็จการศึกษา ที่ไม่สามารถเทียบชั้นได้
 3. ผู้มีงานทำไม่ทราบวุฒิการศึกษา หมายถึง ไม่พบตัวผู้ให้สัมภาษณ์/คนให้ข้อมูลไม่รู้ข้อมูล



ผู้ว่างงาน และอัตราการว่างงาน

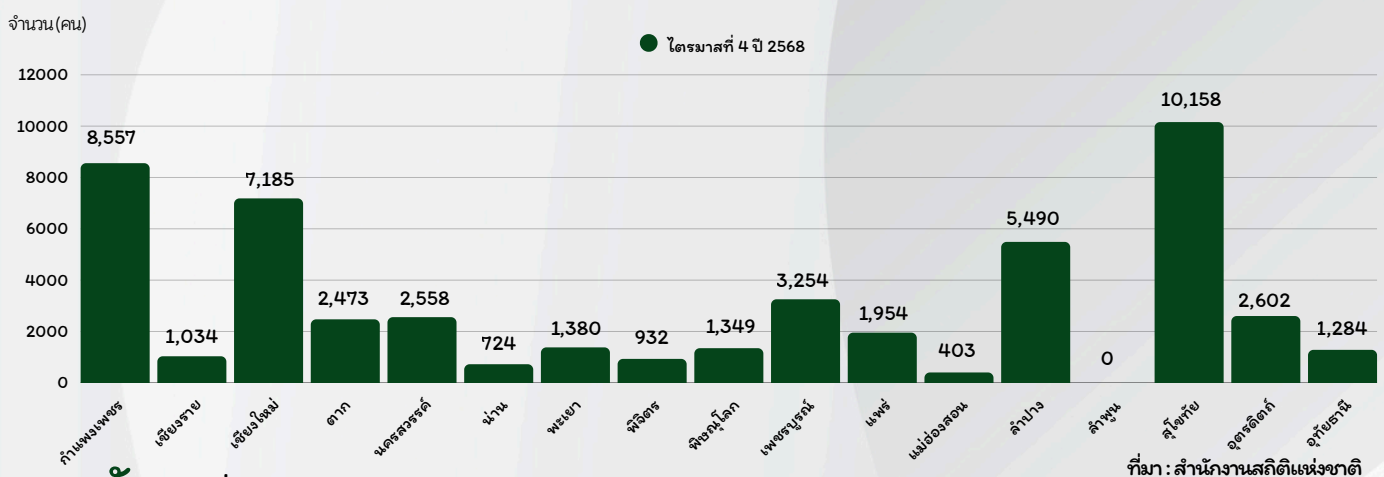


แผนภูมิที่ 4 ผู้ว่างงาน และอัตราการว่างงาน เปรียบเทียบไตรมาสที่ 4 ปี 2567 และปี 2568



ว่างงานไตรมาสที่ 4 ปี 2568 จำนวน 51,334 คน เมื่อเปรียบเทียบไตรมาสเดียวกันของช่วงปีที่ผ่านมาผู้ว่างงานลดลง คิดเป็นร้อยละ 10.81 อัตราการว่างงานลดลงจากร้อยละ 0.90 เป็นร้อยละ 0.84 และเมื่อเปรียบเทียบกับไตรมาสก่อนหน้านี้ พบว่าผู้ว่างงานลดลงคิดเป็นร้อยละ 17.56 อัตราการว่างงานลดลงจากร้อยละ 1.01 เป็นร้อยละ 0.84

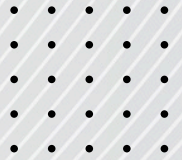
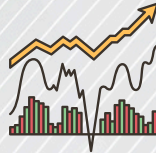
แผนภูมิที่ 5 อัตราการว่างงานจำแนกตามรายจังหวัด



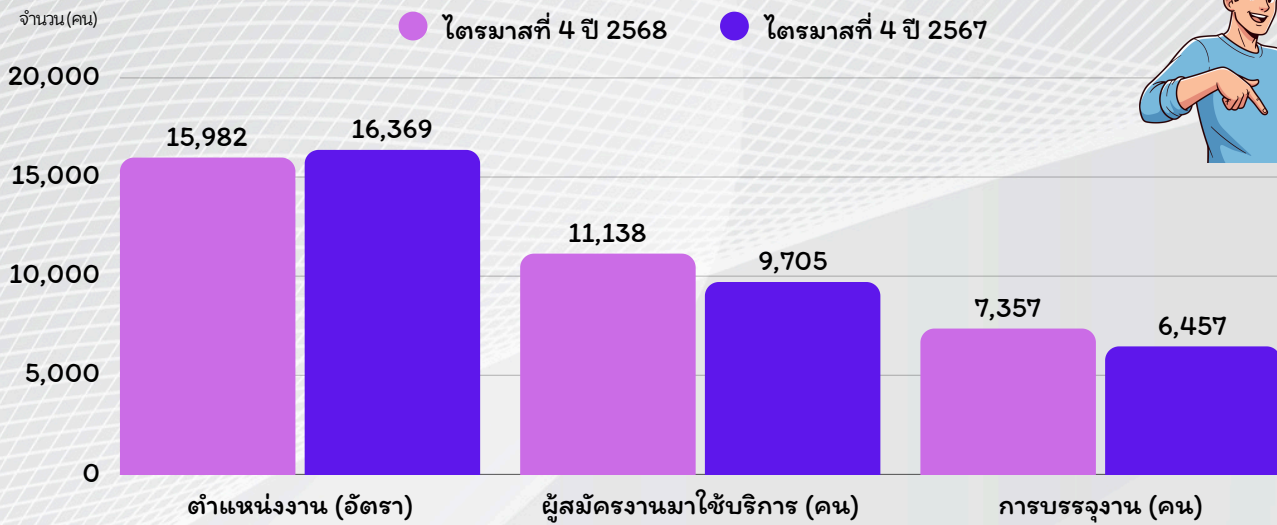
>>> จังหวัดที่มีอัตราการว่างงาน 5 อันดับแรก

สุโขทัย จำนวน 10,158 คน ร้อยละ 19.79	กำแพงเพชร จำนวน 8,557 คน ร้อยละ 16.67	เชียงใหม่ จำนวน 7,185 คน ร้อยละ 14.00	ลำปาง จำนวน 5,490 คน ร้อยละ 10.69	เพชรบูรณ์ จำนวน 3,254 คน ร้อยละ 6.34
--	---	---	---	--

ภาวะตลาดแรงงาน



แผนภูมิที่ 6 เปรียบเทียบความต้องการแรงงาน (ตำแหน่งงานว่าง) ผู้สมัครงาน และการบรรจุงาน

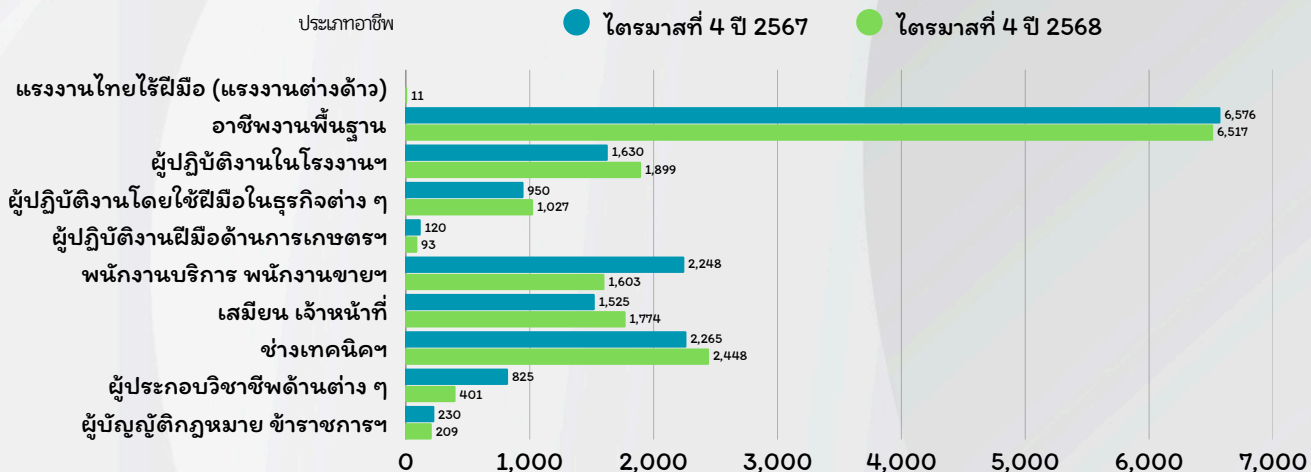


จากข้อมูลการให้บริการจัดหางานของกรมการจัดหางานใน 17 จังหวัดภาคเหนือ พบว่า ไตรมาสที่ 4 ปี 2568 มีความต้องการแรงงาน จำนวน 15,982 อัตรา ผู้สมัครงานมาใช้บริการ จำนวน 11,138 คน และการบรรจุงาน จำนวน 7,357 คน เมื่อเปรียบเทียบกับช่วงเดียวกันของปีก่อน พบว่า ความต้องการแรงงาน ลดลง จำนวน 16,369 อัตรา คิดเป็นร้อยละ 2.37 ผู้สมัครงานมาใช้บริการ เพิ่มขึ้น จำนวน 9,705 คน คิดเป็นร้อยละ 14.77 และการบรรจุงาน เพิ่มขึ้น จำนวน 6,457 คน คิดเป็นร้อยละ 13.94

ความต้องการแรงงาน

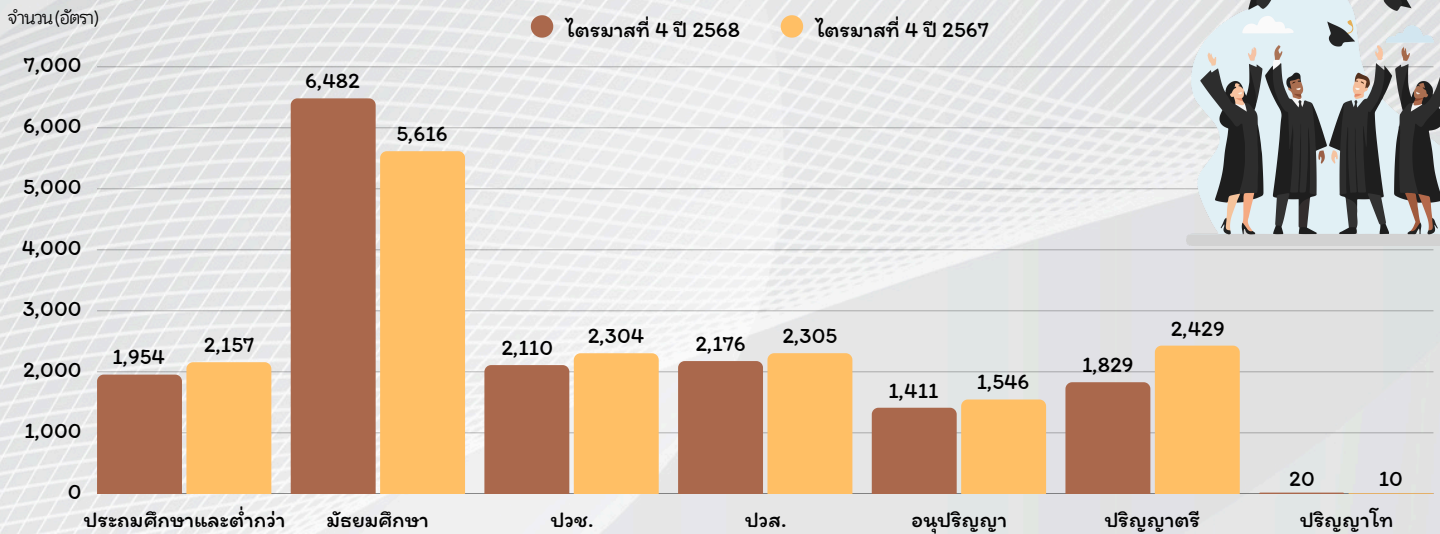
ไตรมาสที่ 4 ปี 2568 มีนายจ้าง/สถานประกอบการแจ้งความต้องการแรงงานผ่านกรมการจัดหางาน จำนวน 15,982 อัตรา จำแนกเป็นเพศชาย จำนวน 3,618 อัตรา คิดเป็นร้อยละ 22.64 เพศหญิง จำนวน 702 อัตรา คิดเป็นร้อยละ 4.39 และไม่ระบุเพศ จำนวน 11,662 คิดเป็นร้อยละ 72.97

แผนภูมิที่ 7 ความต้องการแรงงาน จำแนกตามประเภทอาชีพ เปรียบเทียบไตรมาสที่ 4 ปี 2568 และไตรมาสที่ 4 ปี 2567



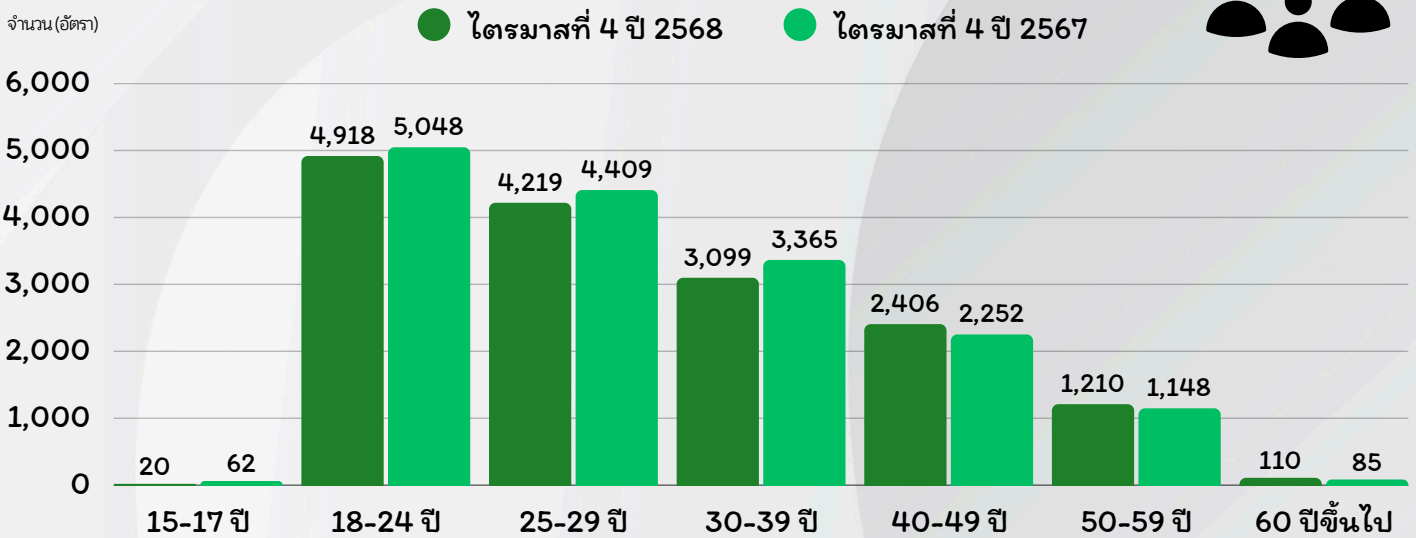
ประเภทอาชีพที่นายจ้าง/สถานประกอบการต้องการแรงงานมากที่สุด คือ อาชีพงานพื้นฐาน จำนวน 6,517 อัตรา คิดเป็นร้อยละ 40.78 รองลงมา ช่างเทคนิคและผู้ปฏิบัติงานที่เกี่ยวข้อง จำนวน 2,448 อัตรา คิดเป็นร้อยละ 15.32 ผู้ปฏิบัติงานในโรงงาน ผู้ควบคุมเครื่องจักรและผู้ปฏิบัติงานด้านการประกอบ จำนวน 1,899 อัตรา คิดเป็นร้อยละ 11.88 อาชีพเสมียนเจ้าหน้าที่ จำนวน 1,774 อัตรา คิดเป็นร้อยละ 11.10 และพนักงานบริการ พนักงานขายในร้านค้าและตลาด จำนวน 1,603 อัตรา คิดเป็นร้อยละ 10.03 เมื่อเปรียบเทียบกับไตรมาสเดียวกันของปีก่อน พบว่าอาชีพผู้ปฏิบัติงานในโรงงานควบคุมเครื่องจักรฯ เพิ่มขึ้นมากที่สุด คิดเป็นร้อยละ 16.50 และอาชีพผู้ประกอบการวิชาชีพด้านต่างๆ ลดลงมากที่สุด คิดเป็นร้อยละ 51.39

แผนภูมิที่ 8 ความต้องการแรงงาน จำแนกตามระดับการศึกษา เปรียบเทียบไตรมาสที่ 4 ปี 2568 และไตรมาสที่ 4 ปี 2567



นายจ้าง/สถานประกอบการต้องการแรงงานที่จบการศึกษาระดับมัธยมศึกษามากที่สุด จำนวน 6,482 อัตรา คิดเป็นร้อยละ 40.56 รองลงมาคือระดับ ปวส. จำนวน 2,176 อัตรา คิดเป็นร้อยละ 13.62 และระดับปวช. จำนวน 2,110 อัตรา คิดเป็นร้อยละ 13.20 เมื่อเปรียบเทียบกับไตรมาสเดียวกันของปีก่อน พบว่า เกือบทุกระดับการศึกษามีความต้องการแรงงานลดลง ยกเว้นระดับมัธยมศึกษา และปริญญาโท มีจำนวนเพิ่มขึ้น

แผนภูมิที่ 9 ความต้องการแรงงาน จำแนกตามอายุ เปรียบเทียบไตรมาสที่ 4 ปี 2568 และไตรมาสที่ 4 ปี 2567



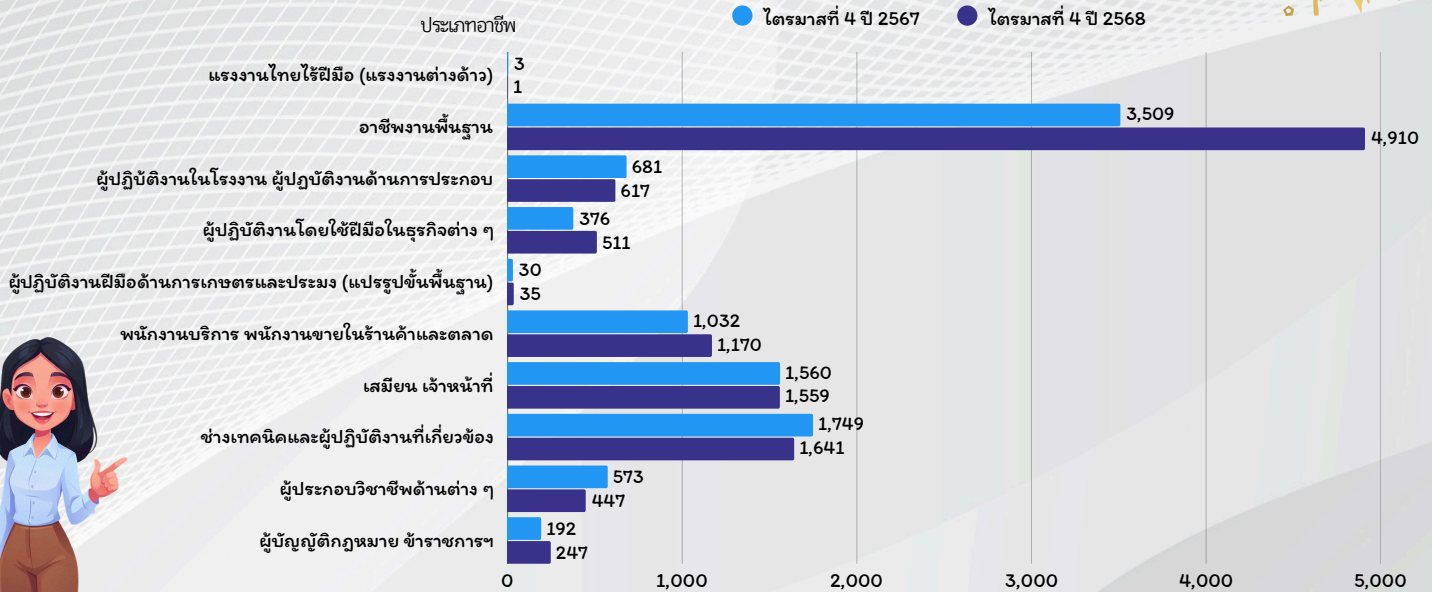
นายจ้าง/สถานประกอบการต้องการแรงงานเป็นผู้ที่มีอายุระหว่าง 18-24 ปี จำนวน มากที่สุด จำนวน 4,918 อัตรา คิดเป็น ร้อยละ 30.77 รองลงมาคือ อายุระหว่าง 25-29 ปี จำนวน 4,219 อัตรา คิดเป็นร้อยละ 26.40 อายุระหว่าง 30-39 ปี จำนวน 3,099 อัตรา คิดเป็นร้อยละ 19.39 อายุระหว่าง 40-49 ปี จำนวน 2,406 อัตรา คิดเป็นร้อยละ 15.05 และอายุ 50-59 ปี จำนวน 1,210 อัตรา คิดเป็นร้อยละ 7.57 เมื่อเปรียบเทียบกับไตรมาสเดียวกันของปีก่อน พบว่าความต้องการแรงงานตามอายุทุกช่วงอายุลดลงยกเว้น อายุ 60 ปีขึ้นไปเพิ่มขึ้น



ผู้สมัครงาน

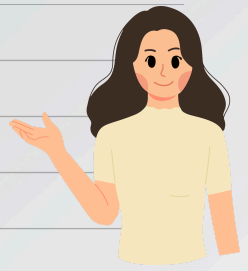
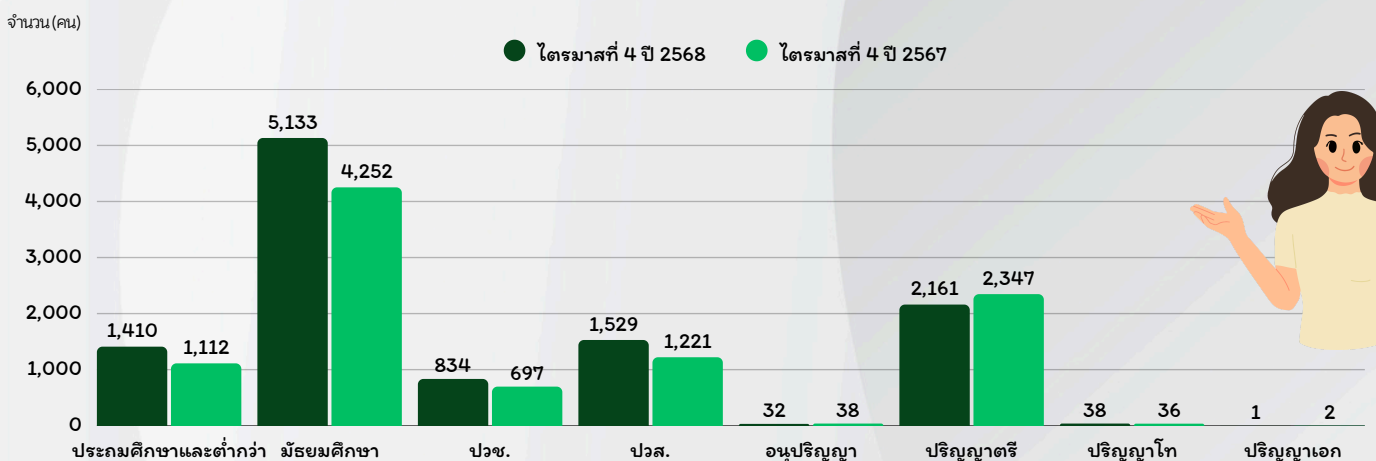
มีผู้สมัครงานที่มาใช้บริการจำนวน 11,138 คน จำแนกเป็นเพศชาย จำนวน 5,271 คน คิดเป็นร้อยละ 47.32 เพศหญิง จำนวน 5,867 คน คิดเป็นร้อยละ 52.68

แผนภูมิที่ 10 ผู้สมัครงาน จำแนกตามประเภทอาชีพ เปรียบเทียบไตรมาสที่ 4 ปี 2568 และไตรมาสที่ 4 ปี 2567



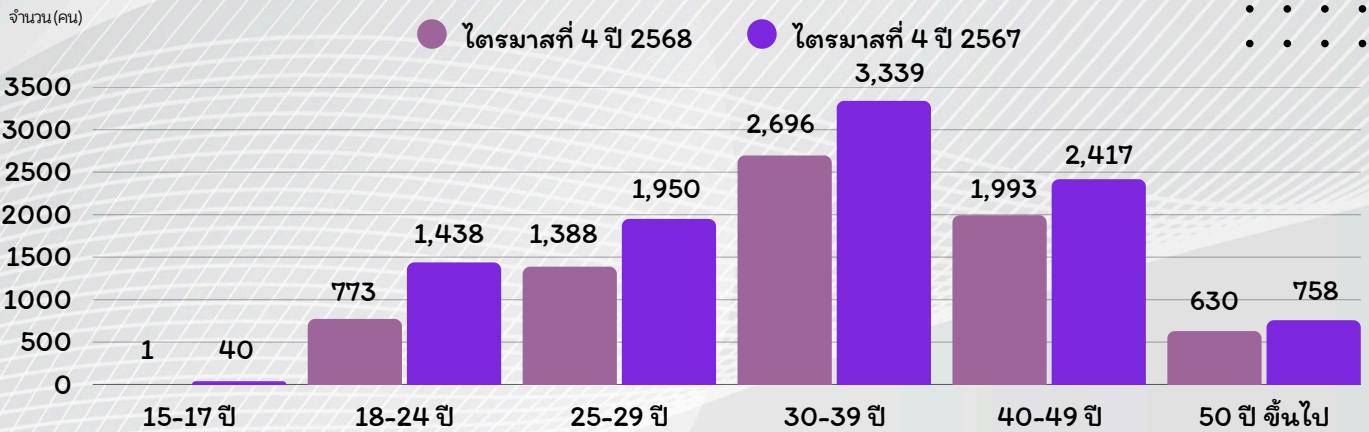
เมื่อพิจารณาตามประเภทอาชีพ พบว่า อาชีพงานพื้นฐานมีผู้สมัครงานมากที่สุด จำนวน 4,910 คน คิดเป็นร้อยละ 44.08 รองลงมา ช่างเทคนิคและผู้ปฏิบัติงานที่เกี่ยวข้อง จำนวน 1,641 คน คิดเป็นร้อยละ 14.73 และเสมียน เจ้าหน้าที่ จำนวน 1,559 คน คิดเป็นร้อยละ 14.00 เมื่อเปรียบเทียบกับช่วงเดียวกันของปีก่อน พบว่า ผู้สมัครงานอาชีพพื้นฐานเพิ่มขึ้นมากที่สุดคิดเป็นร้อยละ 40.01 และผู้ประกอบการวิชาชีพด้านต่างๆ ลดลงมากที่สุด คิดเป็นร้อยละ 21.99

แผนภูมิที่ 11 ผู้สมัครงาน จำแนกตามระดับการศึกษา เปรียบเทียบไตรมาสที่ 4 ปี 2568 และไตรมาสที่ 4 ปี 2567



ผู้สมัครงานส่วนใหญ่เป็นผู้จบการศึกษาระดับมัธยมศึกษามากที่สุด จำนวน 5,133 คน คิดเป็นร้อยละ 46.09 รองลงมา ระดับปริญญาตรี จำนวน 2,161 คน คิดเป็นร้อยละ 19.40 และระดับ ปวส. จำนวน 1,529 คน คิดเป็นร้อยละ 13.73 เมื่อเปรียบเทียบกับไตรมาสเดียวกันของปีก่อน พบว่า ผู้สมัครงานทุกระดับการศึกษามีจำนวนเพิ่มขึ้น ยกเว้น ระดับอนุปริญญา และปริญญาเอกลดลง

แผนภูมิที่ 12 ผู้สมัครงาน จำแนกตามอายุ เปรียบเทียบไตรมาสที่ 4 ปี 2568 และไตรมาสที่ 4 ปี 2567

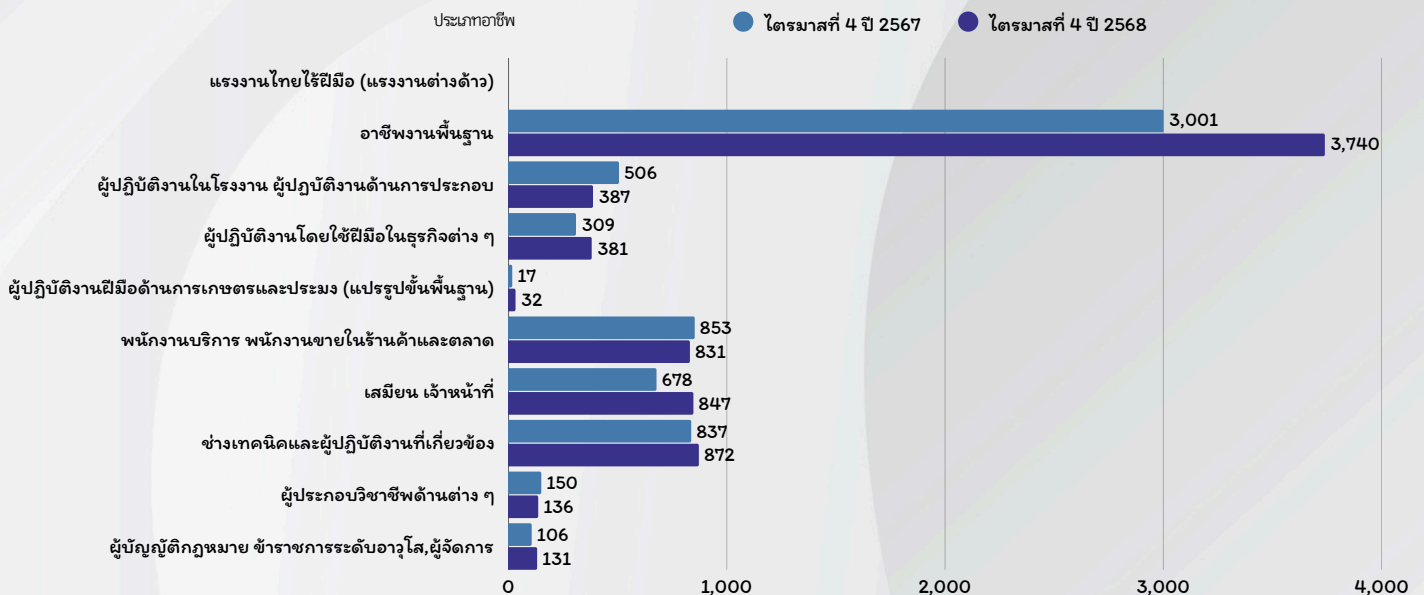


พิจารณาตามช่วงอายุของผู้สมัครงาน พบว่า ส่วนใหญ่ เป็นผู้มีอายุระหว่าง 30 - 39 ปี มากที่สุด จำนวน 3,757 คน คิดเป็นร้อยละ 33.73 รองลงมาคือ อายุระหว่าง 40-49 ปี จำนวน 2,952 คน คิดเป็นร้อยละ 26.50 อายุระหว่าง 25-29 ปี จำนวน 1,873 คน คิดเป็นร้อยละ 16.82 อายุระหว่าง 18-24 ปี จำนวน 1,477 อัตรา คิดเป็นร้อยละ 13.26 และอายุ 50-59 จำนวน 885 คน คิดเป็นร้อยละ 7.95 เมื่อเปรียบเทียบกับไตรมาสเดียวกันของปีก่อน พบว่ามีผู้สมัครงานทุกช่วงอายุเพิ่มขึ้น

การบรรจุงาน

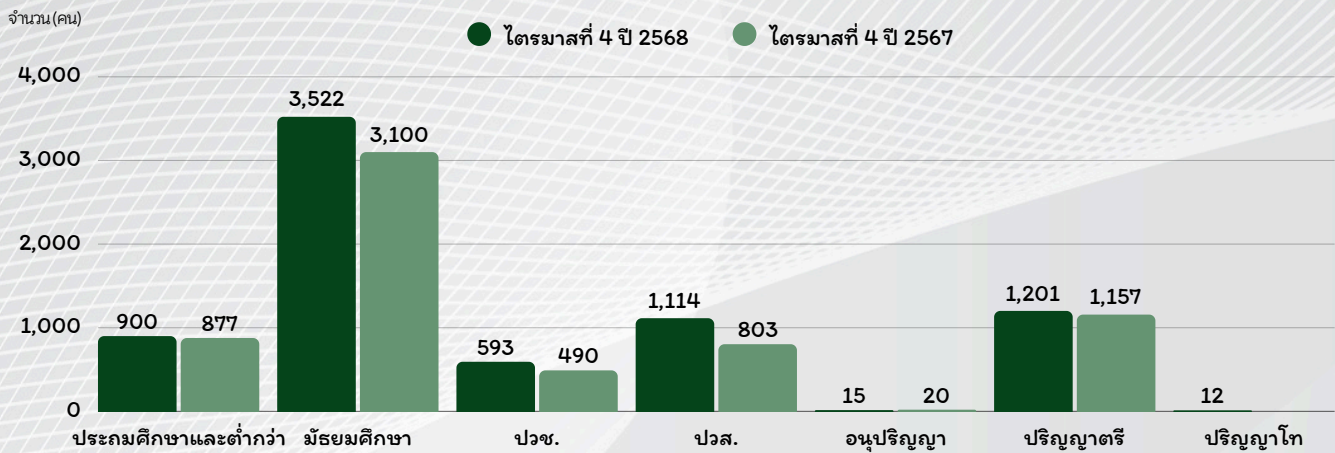
มีผู้สมัครงานที่ได้รับการบรรจุงาน จำนวน 7,357 คน จำแนกเป็นเพศชาย จำนวน 3,462 คน คิดเป็นร้อยละ 47.06 เพศหญิง จำนวน 3,895 คน คิดเป็นร้อยละ 52.94

แผนภูมิที่ 13 การบรรจุงาน จำแนกตามประเภทอาชีพและอายุ เปรียบเทียบไตรมาสที่ 4 ปี 2568 และไตรมาสที่ 4 ปี 2567



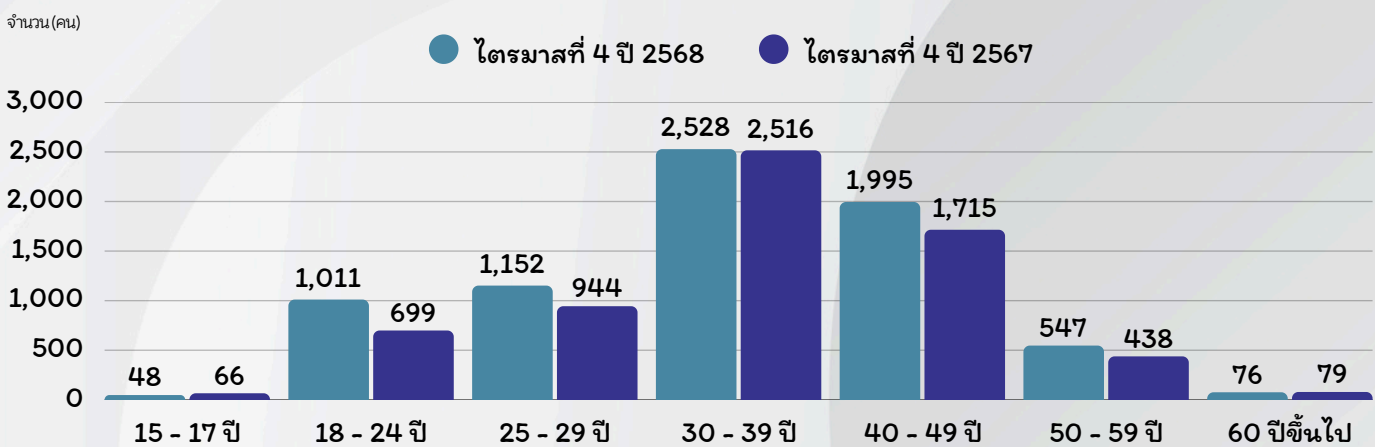
เมื่อพิจารณาตามประเภทอาชีพ พบว่า อาชีพงานพื้นฐานมีการบรรจุมากที่สุด จำนวน 3,740 คน คิดเป็นร้อยละ 50.84 รองลงมา ช่างเทคนิคและผู้ปฏิบัติงานที่เกี่ยวข้อง จำนวน 872 คน คิดเป็นร้อยละ 11.85 เสมียน เจ้าหน้าที่ จำนวน 847 คน คิดเป็นร้อยละ 11.51 และพนักงานบริการ พนักงานขายในร้านค้าและตลาด จำนวน 831 คน คิดเป็นร้อยละ 11.30 เมื่อเปรียบเทียบกับไตรมาสเดียวกันของปีก่อน พบว่า การบรรจุงานตามประเภทอาชีพลดลงเกือบทั้งหมด ยกเว้น ผู้ปฏิบัติงานฝีมือด้านการเกษตรและประมง (แปรรูปขั้นพื้นฐาน) ผู้ปฏิบัติงานโดยใช้ฝีมือในธุรกิจต่างๆ และอาชีพงานพื้นฐาน เพิ่มขึ้น

แผนภูมิที่ 14 การบรรจุ จำแนกตามระดับการศึกษา เปรียบเทียบไตรมาสที่ 4 ปี 2568 และไตรมาสที่ 4 ปี 2567



ผู้ที่จบการศึกษาระดับมัธยมศึกษาได้รับการบรรจุงานมากที่สุด จำนวน 3,522 คน คิดเป็นร้อยละ 47.87 รองลงมา ระดับปริญญาตรีขึ้นไป จำนวน 1,201 คน คิดเป็นร้อยละ 16.32 และระดับ ปวส. จำนวน 1,114 คน คิดเป็นร้อยละ 15.14 เมื่อเปรียบเทียบกับไตรมาสเดียวกันของปีก่อน พบว่า การบรรจุงานทุกระดับการศึกษาเพิ่มขึ้น ยกเว้น ระดับอนุปริญญา ลดลง

แผนภูมิที่ 15 การบรรจุ จำแนกตามอายุ เปรียบเทียบไตรมาสที่ 4 ปี 2568 และไตรมาสที่ 4 ปี 2567



พิจารณาจากการบรรจุตามช่วงอายุ มากที่สุด คือผู้ที่มีอายุระหว่าง 30-39 ปี จำนวน 2,528 คน คิดเป็นร้อยละ 34.36 รองลงมาคือ อายุระหว่าง 40-49 ปี จำนวน 1,995 คน คิดเป็นร้อยละ 27.12 อายุระหว่าง 25-29 ปี จำนวน 1,152 คน คิดเป็นร้อยละ 15.66 อายุ 18-24 ปี จำนวน 1,011 คน คิดเป็น ร้อยละ 13.74 และอายุระหว่าง 50-59 ปี จำนวน 547 อัตรา คิดเป็นร้อยละ 7.44 เมื่อเปรียบเทียบกับ ช่วงเดียวกันของปีก่อน พบว่ามีผู้ที่ได้รับการบรรจุงานทุกช่วงอายุทั้งหมดเพิ่มขึ้น ยกเว้น ผู้ที่มีอายุระหว่าง 15-17 ปี และอายุ 60 ปี ขึ้นไป ลดลง

ตำแหน่งงานว่างตามประเภทอาชีพ
5 อันดับแรก

1 แรงงานในด้านการผลิตต่าง ๆ , แรงงานทั่วไป
จำนวน 2,580 อัตรา ร้อยละ 16.14

2 แรงงานด้านการผลิต
จำนวน 2,170 อัตรา ร้อยละ 13.58

3 พนักงานขับรถยนต์
จำนวน 743 อัตรา ร้อยละ 4.65

4 ตัวแทนนายหน้าขายบริการธุรกิจอื่นๆ
จำนวน 607 อัตรา ร้อยละ 3.80

5 แรงงานด้านการประกอบอื่น ๆ
จำนวน 606 อัตรา ร้อยละ 3.79

การบรรจุงานตามประเภทอาชีพ
5 อันดับแรก

1 แรงงานในด้านการผลิตต่าง ๆ , แรงงานทั่วไป
จำนวน 1,417 คน ร้อยละ 19.26

2 แรงงานด้านการผลิต
จำนวน 1,171 คน ร้อยละ 15.92

3 เสมียนพนักงานทั่วไป , พนักงานธุรการ
จำนวน 390 คน ร้อยละ 5.30

4 แรงงานด้านการประกอบอื่น ๆ
จำนวน 360 คน ร้อยละ 4.89

5 พนักงานจัดส่งสินค้าอื่นๆ
จำนวน 298 คน ร้อยละ 4.05

ตำแหน่งงานว่างตามประเภทอุตสาหกรรม
5 อันดับแรก

1 การผลิต จำนวน 6,271 อัตรา
ร้อยละ 39.24

2 การขายส่งและการขายปลีก การซ่อมยานยนต์และ
จักรยานยนต์ จำนวน 4,417 อัตรา
ร้อยละ 27.64

3 ที่พักแรมและบริการด้านอาหาร
จำนวน 1,012 อัตรา ร้อยละ 6.33

4 การบริหารราชการการป้องกันประเทศ
และการประกันสังคมภาคบังคับ
จำนวน 614 อัตรา ร้อยละ 3.84

5 กิจกรรมด้านสุขภาพและงานสังคมสงเคราะห์
จำนวน 580 อัตรา ร้อยละ 3.63

การบรรจุงานตามประเภทอุตสาหกรรม
5 อันดับแรก

1 การขายส่งและการขายปลีก การซ่อมยานยนต์
และจักรยานยนต์จำนวน 2,290 คน
ร้อยละ 31.13

2 การผลิต จำนวน 2,257 คน
ร้อยละ 30.68

3 ที่พักแรมและบริการด้านอาหาร
จำนวน 589 คน ร้อยละ 8.01

4 การบริหารราชการการป้องกันประเทศ
และการประกันสังคมภาคบังคับ
จำนวน 538 คน ร้อยละ 7.31

5 กิจกรรมวิชาชีพ วิทยาศาสตร์และกิจกรรม
ทางวิชาการ จำนวน 354 คน ร้อยละ 4.81

10

**อุตสาหกรรมเป้าหมาย
ความต้องการแรงงานใน 10 อุตสาหกรรม
จำนวน 7,235 อัตรา**



ที่มา : กองพัฒนาระบบบริการจัดหางาน

ภาวะการลงทุน

การลงทุนในภาคเหนือช่วงไตรมาสที่ 4 ปี 2568 มีจำนวนโรงงานที่ได้รับอนุญาตประกอบกิจการใหม่จำนวน 28 แห่ง เงินลงทุน 969.17 ล้านบาท และมีการจ้างงาน จำนวน 285 คน เมื่อเปรียบเทียบกับช่วงเดียวกันของปีก่อน จำนวนโรงงานอุตสาหกรรมลดลง คิดเป็นร้อยละ 39.13 เงินลงทุนลดลง คิดเป็นร้อยละ 55.29 และการจ้างงานลดลง คิดเป็นร้อยละ 65.99

ตารางที่ 4 จำนวนโรงงาน เงินลงทุน และการจ้างงานที่ได้รับอนุญาตให้ประกอบกิจการจำแนกตามประเภทอุตสาหกรรม

ประเภทอุตสาหกรรม	จำนวนโรงงาน (แห่ง)		เงินลงทุน (ล้านบาท)		การจ้างงาน (คน)	
	ไตรมาสที่ 4 ปี 2567	ไตรมาสที่ 4 ปี 2568	ไตรมาสที่ 4 ปี 2567	ไตรมาสที่ 4 ปี 2568	ไตรมาสที่ 4 ปี 2567	ไตรมาสที่ 4 ปี 2568
ผลิตภัณฑ์จากพืช	4	2	384.73	114.50	202	14
อาหาร	7	2	1,058.92	64.50	156	13
เครื่องดื่ม	1	0	19.90	0.00	21	0
สิ่งทอ	1	0	192.76	0.00	144	0
เครื่องแต่งกายยกเว้นรองเท้า	0	0	0	0.00	0	0
ผลิตภัณฑ์หนังสัตว์ฯ	0	0	0	0.00	0	0
แปรรูปไม้และผลิตภัณฑ์จากไม้	1	3	40.00	48.40	9	33
เครื่องเรือนหรือเครื่องตกแต่งในอาคารจากไม้ฯ	2	1	3.70	4.50	28	30
ผลิตภัณฑ์กระดาษและผลิตภัณฑ์กระดาษ	0	0	0	0.00	0	0
เคมีภัณฑ์และผลิตภัณฑ์เคมี	2	1	35.98	36.00	21	19
ผลิตภัณฑ์จากปิโตรเลียม	2	1	26.00	29.00	20	7
ยางและผลิตภัณฑ์จากยาง	1	0	6.23	0.00	10	0
ผลิตภัณฑ์พลาสติก	2	0	14.70	0.00	14	0
ผลิตภัณฑ์อโลหะ	9	11	144.94	263.66	133	83
ผลิตภัณฑ์โลหะขั้นมูลฐาน	0	0	0	0.00	0	0
ผลิตภัณฑ์โลหะ	1	0	152.70	0.00	16	0
เครื่องจักรและเครื่องกล	0	0	0	0.00	0	0
เครื่องใช้ไฟฟ้าและอุปกรณ์	0	0	0	0.00	0	0
ยานพาหนะและอุปกรณ์รวมทั้งการซ่อมยานพาหนะและอุปกรณ์	0	0	0	0.00	0	0
การผลิตอื่นๆ	13	7	87.30	408.61	64	86
รวม	46	28	2,167.86	969.71	838	285

จำแนกตามประเภทอุตสาหกรรม



อุตสาหกรรมที่ได้รับอนุญาตประกอบกิจการ 3 อันดับแรก

ผลิตภัณฑ์อโลหะ

จำนวน 11 แห่ง
ร้อยละ 39.29

ผลิตภัณฑ์อื่นๆ

จำนวน 7 แห่ง
ร้อยละ 25.00

แปรรูปไม้และผลิตภัณฑ์จากไม้

จำนวน 3 แห่ง
ร้อยละ 10.71



อุตสาหกรรมที่มีมูลค่าการลงทุน 3 อันดับแรก

การผลิตอื่นๆ
จำนวน 408.61 ล้านบาท
ร้อยละ 42.16

ผลิตภัณฑ์อโลหะ
จำนวน 263.66 ล้านบาท
ร้อยละ 27.21

ผลิตภัณฑ์จากพืช
จำนวน 114.50 ล้านบาท
ร้อยละ 11.81



อุตสาหกรรมที่มีการจ้างงาน 3 อันดับแรก

การผลิตอื่นๆ
จำนวน 86 คน
ร้อยละ 30.18

ผลิตภัณฑ์อโลหะ
จำนวน 83 คน
ร้อยละ 29.12

แปรรูปและ
ผลิตภัณฑ์จากไม้
จำนวน 33 คน
ร้อยละ 11.58

ตารางที่ 5 จำนวนโรงงาน เงินลงทุน และการจ้างงานที่ได้รับอนุญาตให้ประกอบกิจการจำแนกตามรายจังหวัด

จังหวัด	จำนวนโรงงาน (แห่ง)		เงินลงทุน (ล้านบาท)		การจ้างงาน (คน)	
	ไตรมาสที่ 4 ปี 2567	ไตรมาสที่ 4 ปี 2568	ไตรมาสที่ 4 ปี 2567	ไตรมาสที่ 4 ปี 2568	ไตรมาสที่ 4 ปี 2567	ไตรมาสที่ 4 ปี 2568
กำแพงเพชร	8	0	625.65	0.00	136	0
เชียงราย	4	1	151.97	29.00	114	7
เชียงใหม่	7	10	793.57	360.54	217	133
ตาก	3	0	20.50	0.00	32	0
ปาน	2	0	12.90	0.00	7	0
นครสวรรค์	4	1	273.46	29.00	172	4
พะเยา	2	3	27.01	76.00	31	14
พิจิตร	0	3	0.00	82.80	0	35
พิษณุโลก	0	1	0.00	24.30	0	6
เพชรบูรณ์	0	0	0.00	0.00	0	0
แพร่	2	0	22.50	0.00	36	0
แม่ฮ่องสอน	0	0	0.00	0.00	0	0
ลำปาง	2	5	7.70	278.93	7	19
ลำพูน	6	1	187.20	5.80	65	7
สุโขทัย	6	3	45.40	82.80	21	60
อุดรดิตส์	0	0	0.00	0.00	0	0
อุทัยธานี	0	0	0.00	0.00	0	0
รวม	46	28	2,167.86	969.17	838	285

จำแนกตามรายจังหวัด



จังหวัดที่มีโรงงานที่ได้รับอนุญาตให้ประกอบกิจการ 3 อันดับแรก

1 เชียงใหม่

จำนวน 10 แห่ง
ร้อยละ 35.72

2 ลำปาง

จำนวน 5 แห่ง
ร้อยละ 17.86

3 พะเยา, พิจิตร, สุโขทัย
(เท่ากัน)

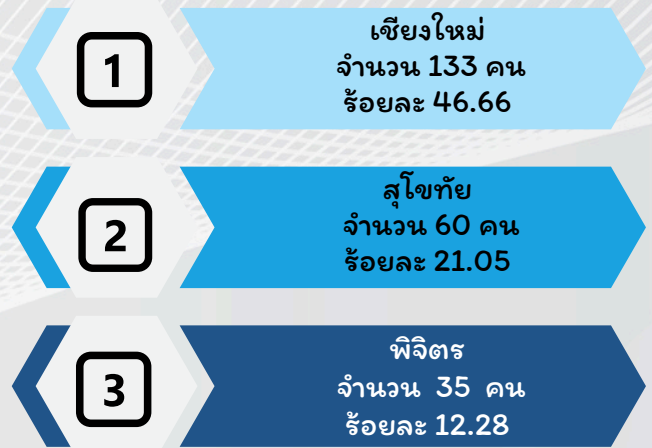
จำนวน 3 แห่ง
ร้อยละ 10.72



จังหวัดที่มีมูลค่าการลงทุน 3 อันดับแรก



จังหวัดที่มีการจ้างงาน 3 อันดับแรก

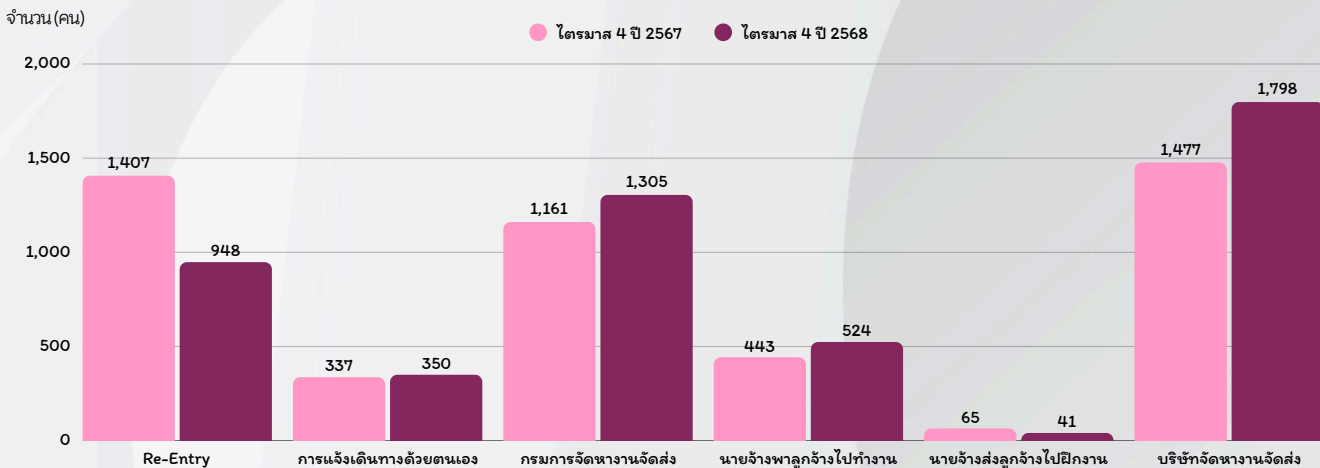


ที่มา : กรมโรงงานอุตสาหกรรม

การไปทำงานต่างประเทศ

ภาคเหนือมีแรงงานที่ได้รับอนุญาตให้เดินทางไปทำงานในต่างประเทศ ในช่วงไตรมาสที่ 4 ปี 2568 (เฉพาะ 5 วิธีการเดินทาง) จำนวน 4,018 คน เพิ่มขึ้นจากช่วงเวลาเดียวกันของปีก่อนร้อยละ 15.36 เป็นเพศชาย จำนวน 3,440 คน คิดเป็นร้อยละ 85.61 และเพศหญิง จำนวน 578 คน คิดเป็นร้อยละ 14.39 และ Re-Entry 948 คน

แผนภูมิที่ 16 จำนวนแรงงานไทยที่ได้รับอนุญาตให้เดินทางไปทำงานต่างประเทศ จำแนก 5 วิธีการเดินทาง และ Re-entry



แรงงานที่ได้รับอนุญาตให้เดินทางไปทำงานต่างประเทศ (เฉพาะ 5 วิธีการเดินทาง) บริษัทจัดหางานจัดส่ง จำนวน 1,798 คน คิดเป็น ร้อยละ 44.75 กรมการจัดหางานจัดส่ง จำนวน 1,305 คน คิดเป็นร้อยละ 32.48 นายจ้างพาลูกจ้างไปทำงาน จำนวน 524 คน คิดเป็นร้อยละ 13.04 การแจ้งเดินทางด้วยตนเอง 350 คน คิดเป็นร้อยละ 8.71 และนายจ้างส่งลูกจ้างไปฝึกงาน จำนวน 41 คน คิดเป็นร้อยละ 1.02

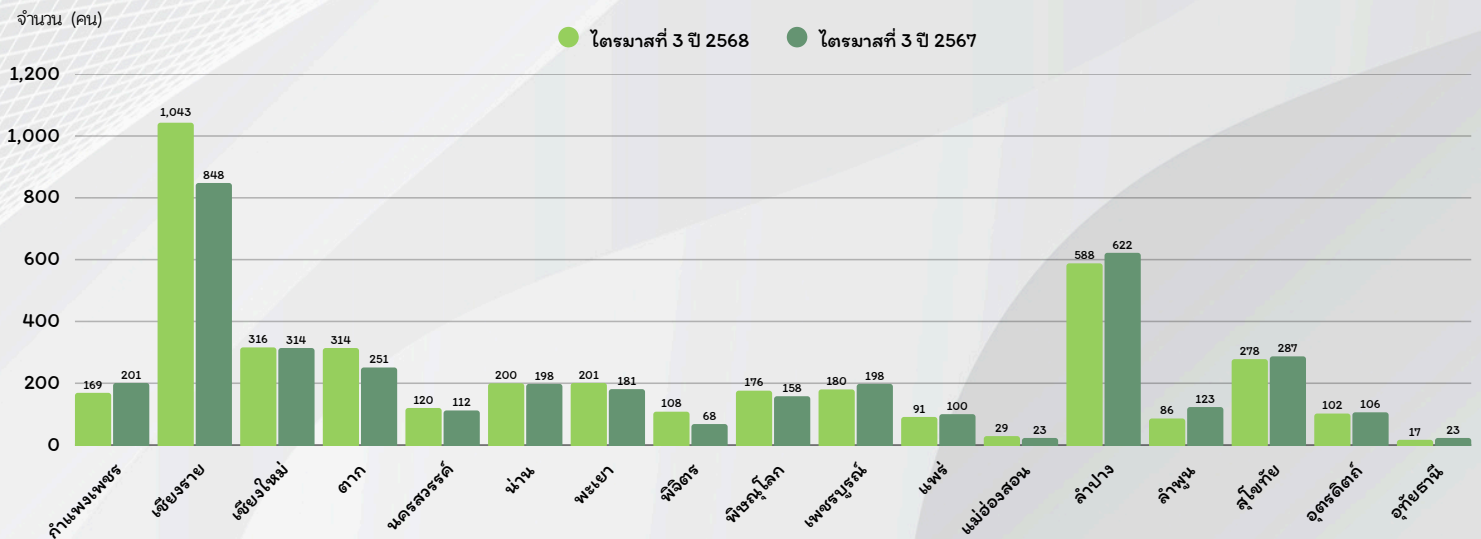
เมื่อเปรียบเทียบกับช่วงเดียวกันของปีก่อน พบว่า บริษัทจัดหางานจัดส่ง เพิ่มขึ้น มากที่สุด คิดเป็น ร้อยละ 21.73 รองลงมาคือ กรมการจัดหางานจัดส่ง เพิ่มขึ้น คิดเป็นร้อยละ 12.40 Re-entry ลดลง คิดเป็นร้อยละ 32.62 นายจ้างพาลูกจ้างไปทำงาน เพิ่มขึ้น คิดเป็นร้อยละ 18.28 การแจ้งเดินทางด้วยตนเอง เพิ่มขึ้น คิดเป็นร้อยละ 3.86 และนายจ้างส่งลูกจ้างไปฝึกงาน ลดลง คิดเป็นร้อยละ 36.92



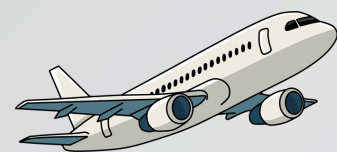
ประเทศที่มีแรงงานไทยเดินทางไปทำงาน 5 อันดับแรก

<p>รัฐอิสราเอล จำนวน 1,375 คน ร้อยละ 34.22</p>	<p>ไต้หวัน จำนวน 750 คน ร้อยละ 18.67</p>	<p>สาธารณรัฐเกาหลี จำนวน 549 คน ร้อยละ 13.66</p>	<p>สาธารณรัฐประชาธิปไตยประชาชนลาว จำนวน 420 คน ร้อยละ 10.45</p>	<p>ญี่ปุ่น จำนวน 256 คน ร้อยละ 6.37</p>
---	---	---	--	--

แผนภูมิที่ 17 จำนวนแรงงานไทยที่ได้รับอนุญาตให้เดินทางไปทำงานต่างประเทศ จำแนกตามระดับการศึกษา (เฉพาะ 5 วิธีการเดินทาง)



จังหวัดที่คนหางานเดินทางไปทำงานต่างประเทศ 5 อันดับแรก



<p>1 เชียงราย จำนวน 1,043 คน ร้อยละ 25.96</p>	<p>2 ลำปาง จำนวน 588 คน ร้อยละ 14.63</p>	<p>3 เชียงใหม่ จำนวน 316 คน ร้อยละ 7.87</p>	<p>4 ตาก จำนวน 314 คน ร้อยละ 7.82</p>	<p>5 สุโขทัย จำนวน 278 คน ร้อยละ 6.92</p>
---	--	---	---	---

ที่มา : กองบริหารแรงงานไทยไปต่างประเทศ



การทำงานของคนต่างด้าว

คนต่างด้าวที่ได้รับอนุญาตทำงานในภาคเหนือ ณ เดือนธันวาคม 2568 จำนวน 185,808 คน เมื่อเปรียบเทียบกับเดือนธันวาคม 2567 ลดลง คิดเป็นร้อยละ 38.50



เพศชาย
จำนวน 98,523 คน
53.02 %



เพศหญิง
จำนวน 87,285 คน
46.98 %

จำแนกเป็นคนต่างด้าว 3 กลุ่ม ดังนี้

กลุ่มที่ 1 คนต่างด้าว 4 สัญชาติ จำนวน 123,262 คน คิดเป็นร้อยละ 66.34 ดังนี้



มติ ครม. 24 กันยายน 2567
และ มติ ครม. 4 กุมภาพันธ์ 2568 (ต่ออายุ)
จำนวน 2,458 คน ร้อยละ 1.32



มติ 24 กันยายน 2567
(จดทะเบียนสถานะไม่ถูกต้องกฎหมาย)
จำนวน 101,316 คน ร้อยละ 54.53

นำเข้าตาม MOU
จำนวน 16,818 คน ร้อยละ 9.05



คนต่างด้าวทำงาน ไป-กลับ
หรือตามฤดูกาล
จำนวน 2,670 คน ร้อยละ 1.44

กลุ่มที่ 2 คนต่างด้าวระดับฝีมือชำนาญการจำนวน 10,651 คน คิดเป็นร้อยละ 5.73 ดังนี้

ทั่วไป
จำนวน 9,449 คน ร้อยละ 5.09

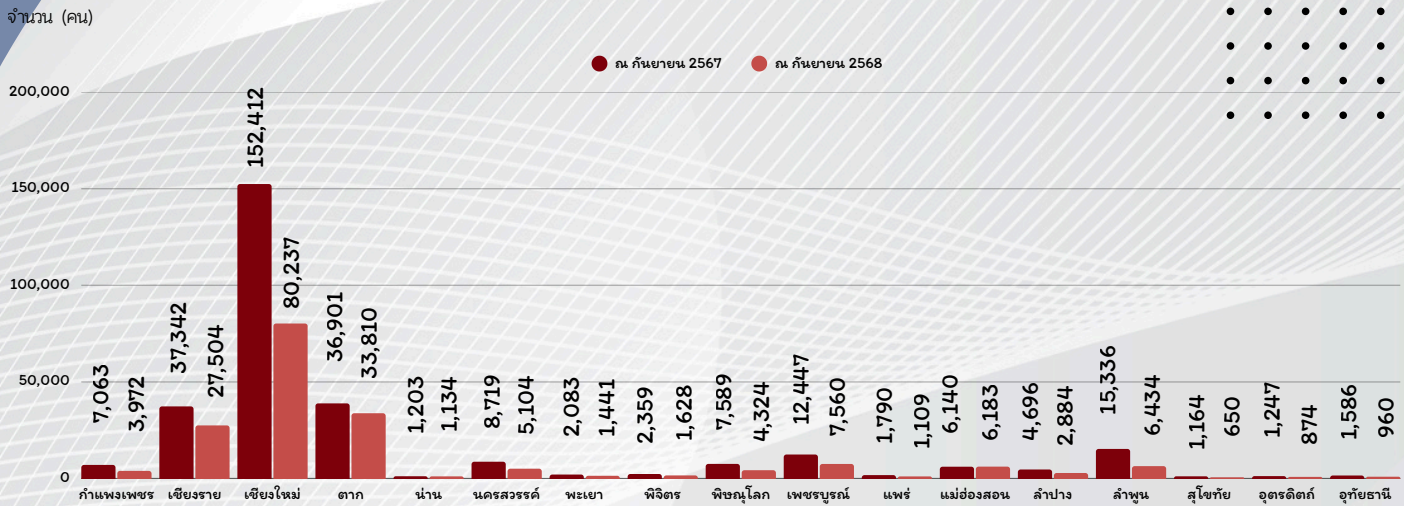


ส่งเสริมการลงทุน
จำนวน 1,202 คน ร้อยละ 0.65

กลุ่มที่ 3 ชนกลุ่มน้อย จำนวน 51,895 คน คิดเป็นร้อยละ 27.93 ดังนี้



แผนภูมิที่ 18 จำนวนคนต่างด้าวจำแนกตามรายจังหวัด



จำแนกตามรายจังหวัด 5 อันดับแรก

เชียงใหม่

จำนวน 80,237 คน

ร้อยละ 43.18

ตาก

จำนวน 33,810 คน

ร้อยละ 18.20

เชียงราย

จำนวน 27,504 คน

ร้อยละ 14.80

เพชรบูรณ์

จำนวน 7,560 คน

ร้อยละ 4.07

ลำพูน

จำนวน 6,434 คน

ร้อยละ 3.46

ที่มา : สำนักบริหารแรงงานต่างด้าว

ผู้ประกอบการ
กองทุนประกันสังคม

สถิติผู้ประกอบการมาตรา 33 มาตรา 39 และมาตรา 40 ณ เดือนธันวาคม 2568 จำนวน 2,390,631 คน จำแนกเป็นผู้ประกันตนมาตรา 33 จำนวน 836,368 คน คิดเป็นร้อยละ 34.99 ผู้ประกันตนมาตรา 39 จำนวน 261,765 คน คิดเป็นร้อยละ 10.95 และผู้ประกันตนมาตรา 40 จำนวน 1,292,498 คน คิดเป็นร้อยละ 54.07

แผนภูมิที่ 19 จำนวนผู้ประกันตนมาตรา 33 มาตรา 39 และมาตรา 40

ผู้ประกันตน
มาตรา 33

836,368 คน

ร้อยละ 34.99

ผู้ประกันตน
มาตรา 39

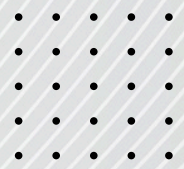
261,765 คน

ร้อยละ 10.95

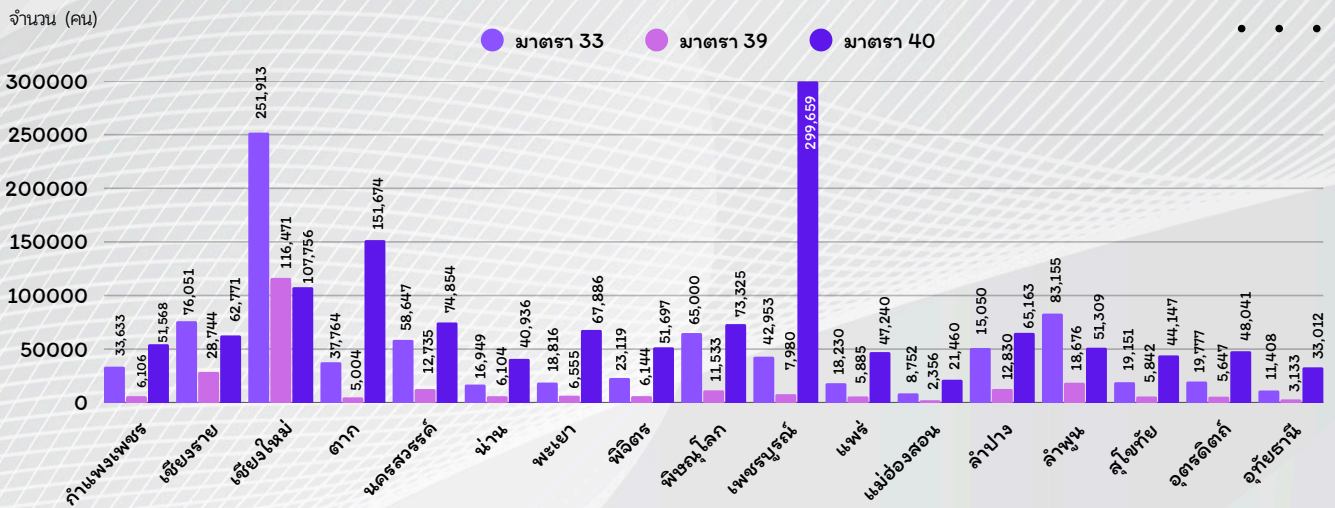
ผู้ประกันตน
มาตรา 40

1,292,498 คน

ร้อยละ 54.07



แผนภูมิที่ 20 จำนวนผู้ประกันตนมาตรา 33 มาตรา 39 และมาตรา 40 จำแนกตามรายจังหวัด



ผู้ประกันตนมาตรา 33 จำแนกตามรายจังหวัด 5 อันดับแรก

- 1 เชียงใหม่ จำนวน 251,913 คน ร้อยละ 30.12
- 2 ลำพูน จำนวน 83,155 คน ร้อยละ 9.94
- 3 เชียงราย จำนวน 76,051 คน ร้อยละ 9.09
- 4 พิษณุโลก จำนวน 65,000 คน ร้อยละ 7.77
- 5 นครสวรรค์ จำนวน 58,647 คน ร้อยละ 7.01

ผู้ประกันตนมาตรา 39 จำแนกตามรายจังหวัด 5 อันดับแรก

- 1 เชียงใหม่ จำนวน 116,471 คน ร้อยละ 44.49
- 2 เชียงราย จำนวน 28,744 คน ร้อยละ 10.98
- 3 ลำพูน จำนวน 18,676 คน ร้อยละ 7.13
- 4 ลำปาง จำนวน 12,830 คน ร้อยละ 4.90
- 5 นครสวรรค์ จำนวน 12,735 คน ร้อยละ 4.87



ผู้ประกันตนมาตรา 40 จำแนกตามรายจังหวัด 5 อันดับแรก

- 1 เพชรบูรณ์ จำนวน 299,659 คน ร้อยละ 23.18
- 2 ตาก จำนวน 151,674 คน ร้อยละ 11.73
- 3 เชียงใหม่ จำนวน 107,756 คน ร้อยละ 8.34
- 4 นครสวรรค์ จำนวน 74,854 คน ร้อยละ 5.79
- 5 พิษณุโลก จำนวน 73,325 คน ร้อยละ 5.67

ตารางที่ 6 จำนวนผู้รับประโยชน์ทดแทนกรณีว่างงาน จำแนกสาเหตุการออกจากงานรายจังหวัด

จังหวัด	ไตรมาส 4 ปี 2567 (ต.ค.- ธ.ค.67)				ไตรมาส 4 ปี 2568 (ต.ค. - ธ.ค. 68)			
	เลิกจ้าง	ลาออก	สิ้นสุดสัญญาจ้าง	รวม	เลิกจ้าง	ลาออก	สิ้นสุดสัญญาจ้าง	รวม
กำแพงเพชร	277	1,885	278	2,440	2,237	10,635	827	13,699
เชียงราย	493	5,386	537	6,416	328	3,087	251	3,666
เชียงใหม่	1,711	14,588	1,051	17,350	278	1,832	672	2,782
ตาก	149	1,508	181	1,838	94	808	166	1,068
นครสวรรค์	553	3,968	339	4,860	92	662	253	1,007
น่าน	175	1,302	97	1,574	149	877	145	1,171
พะเยา	76	988	160	1,224	40	778	356	1,174
พิจิตร	26	1,162	69	1,257	388	3,806	538	4,732
พิษณุโลก	713	4,337	642	5,692	61	268	63	392
เพชรบูรณ์	306	3,274	160	3,740	575	2,540	333	3,448
แพร่	134	971	79	1,184	37	383	25	445
แม่ฮ่องสอน	20	273	60	353	128	1,339	410	1,877
ลำปาง	305	2,654	302	3,261	261	1,079	126	1,466
ลำพูน	302	4,517	183	5,002	40	780	101	921
สุโขทัย	40	1,187	78	1,305	226	3,549	902	4,677
อุตรดิตถ์	104	1,057	64	1,225	23	809	379	1,211
อุทัยธานี	38	521	350	909	153	1,939	134	2,226
รวม	5,422	49,578	4,630	59,630	5,110	35,171	5,681	45,962

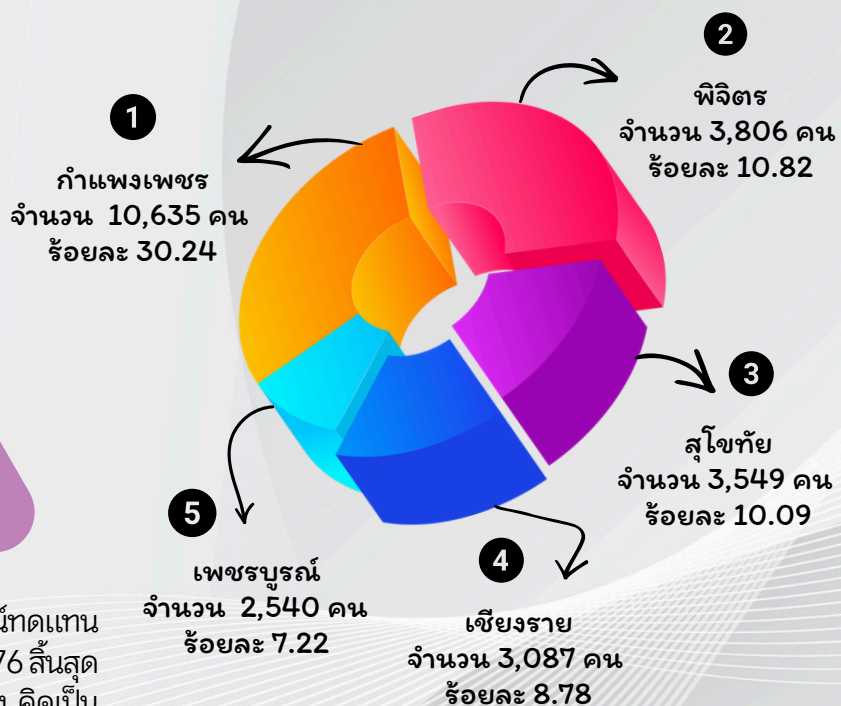
หน่วย : คน



จำแนกสาเหตุการออกจากงาน 3 กรณี



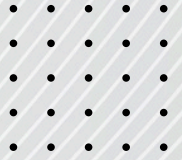
จังหวัดที่มีการออกจากงานมากที่สุด 5 อันดับแรก



เมื่อเปรียบเทียบกับปีที่ผ่านมาพบว่าจำนวนผู้รับประโยชน์ทดแทนกรณีว่างงานจำแนกสาเหตุการเลิกจ้างลดลง คิดเป็นร้อยละ 5.76 สิ้นสุดสัญญาจ้างเพิ่มขึ้น คิดเป็นร้อยละ 22.70 และการลาออกลดลง คิดเป็นร้อยละ 29.06

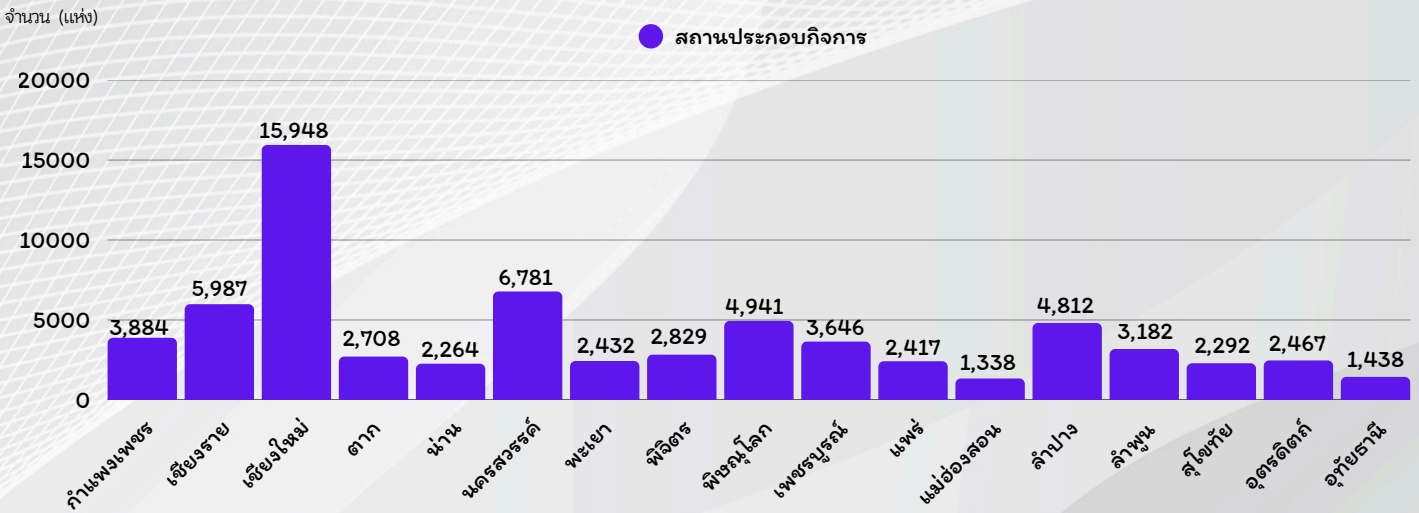
ที่มา : สำนักงานประกันสังคม

สถานประกอบกิจการ ภาคเหนือ



สถานประกอบกิจการในภาคเหนือ ณ เดือนธันวาคม 2568 จำนวน 69,366 แห่ง มีลูกจ้างทั้งหมด 788,995 คน จำแนก ลูกจ้างชาย จำนวน 418,802 คน คิดเป็นร้อยละ 53.08 ลูกจ้างหญิง จำนวน 369,504 คน คิดเป็นร้อยละ 46.83 และลูกจ้าง เด็กจำนวน 689 คน คิดเป็นร้อยละ 0.09 ของจำนวนลูกจ้างทั้งหมด

แผนภูมิที่ 21 จำนวนสถานประกอบกิจการจำแนกตามรายจังหวัด



จังหวัดที่มีจำนวนสถานประกอบกิจการมากที่สุด 5 อันดับแรก



1 เชียงใหม่
จำนวน 15,948 แห่ง
ร้อยละ 22.99



2 นครสวรรค์
จำนวน 6,781 แห่ง
ร้อยละ 9.78



3 เชียงราย
จำนวน 5,987 แห่ง
ร้อยละ 8.63

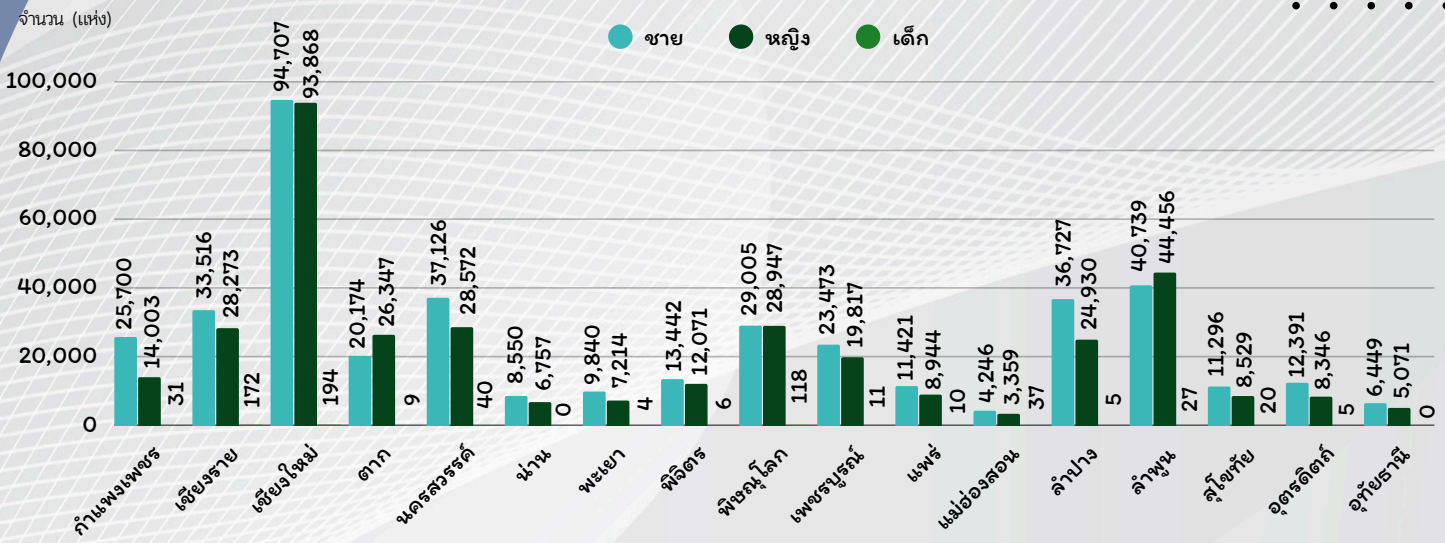


4 พิษณุโลก
จำนวน 4,941 แห่ง
ร้อยละ 7.12



5 ลำปาง
จำนวน 4,812 แห่ง
ร้อยละ 6.94

แผนภูมิที่ 22 จำนวนลูกจ้างจำแนกตามรายจังหวัด



จังหวัดที่มีจำนวนลูกจ้างมากที่สุด 5 อันดับแรก



ที่มา : สำนักงานสถิติการและคุ้มครองแรงงานจังหวัดลำปาง







บทความ


“6 วิธีสร้างความสำเร็จในการเลือกเส้นทางอาชีพ”



6 วิธีสร้างความสำเร็จในการเลือกเส้นทางอาชีพ

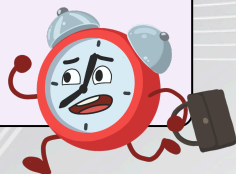
การตัดสินใจเรื่องอาชีพเป็นจุดเปลี่ยนสำคัญของชีวิต ไม่ว่าจะเพิ่งเริ่มทำงานหรือทำมานาน การเลือกทางที่เหมาะสมต้องอาศัยความเข้าใจตนเอง ข้อมูลที่รอบด้าน และความกล้าที่จะเปลี่ยนแปลง โดยแนวทางสำคัญมีดังนี้

- 
ตอบให้ได้ว่า “ทำไม” รู้เหตุผลที่แท้จริงของการตัดสินใจ เพื่อแยกความต้องการของตัวเองออกจากแรงกดดันภายนอก และยึดเป้าหมายชีวิตเป็นหลัก
- 
ประเมินความเสี่ยงอย่างมีสติ ถามตัวเองว่าสิ่งที่เลวร้ายที่สุดคืออะไร และหาข้อมูลให้มากพอจะช่วยลดความกลัวความไม่แน่นอนและทำให้ตัดสินใจอย่างมีเหตุผล
- 
มองภาพรวมและผลลัพธ์ระยะยาว โฟกัสเป้าหมายใหญ่ของชีวิตไม่ปล่อยให้สิ่งที่คุณควบคุมไม่ได้หรือความกลัวระยะสั้นทำให้ไขว้เขว
- 
ขอคำปรึกษาจากคนที่เชื่อถือได้ เปิดรับมุมมองใหม่จากผู้มีประสบการณ์หรือคนใกล้ชิดที่ให้คำแนะนำอย่างเป็นกลาง เพื่อช่วยให้เห็นทางเลือกชัดเจน
- 
เชื่อกันเหตุผลและสัญชาตญาณ การตัดสินใจที่ดีมักเกิดเมื่อสิ่งที่คิดและสิ่งที่รู้สึกสอดคล้องกัน ควรใช้ทั้งข้อมูลและความเชื่อมั่นในตัวเองควบคู่กัน
- 
มองการเปลี่ยนแปลงเป็นโอกาสเติบโต การก้าวออกจากคอมฟอร์ทโซนคือส่วนหนึ่งของการพัฒนา ยอมรับความท้าทายอย่างมีสติและพร้อมเรียนรู้จากผลลัพธ์


 ความสำเร็จในการเลือกอาชีพไม่ได้มาจากการหลีกเลี่ยงความเสี่ยงแต่เกิดจากการเข้าใจตนเอง กล้าตัดสินใจ และเรียนรู้จากทุกทางเลือกที่เผชิญในเส้นทางชีวิต



ที่มา : <https://th.jobsdb.com>



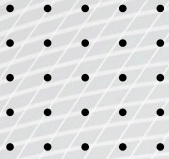


กรมการจัดหางาน

กระทรวงแรงงาน

"คนไทย ต้องมีงานทำ"

วารสารสถานการณืตลาดแรงงานภาคเหนือ



อำนวยการโดย

นางสาวสุจิตรา ขจรกิตติการ
ผู้อำนวยการกองบริหารข้อมูลตลาดแรงงาน



จัดทำโดย

ศูนย์บริหารข้อมูลตลาดแรงงานภาคเหนือ
ศาลากลางจังหวัดลำปาง ชั้น 3 ถนนวิชิตรุโรดำเนิน
ตำบลพระบาท อำเภอเมืองลำปาง จังหวัดลำปาง
52000 โทรศัพท์ 054 - 265050



WWW.DOE.GO.TH/NLMI-LP



WWW.FACEBOOK.COM/NORTHLMI



NORTHERN LMI STATION



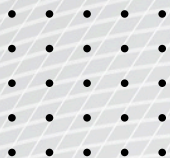
@LMIAMPANG



กรมการจัดหางาน

กระทรวงแรงงาน

"คนไทย ต้องมีงานทำ"



วารสาร สถานการณ์ตลาดแรงงานภาคเหนือ

NORTHERN LABOUR MARKET INFORMATION ADMINISTRATION CENTER

**ไตรมาสที่ 4 ปี 2568
(ตุลาคม - ธันวาคม 2568)**



Facebook fanpage



Youtube channel



TikTok



กรมการจัดหางาน

ศูนย์บริหารข้อมูลตลาดแรงงานภาคเหนือ
ศาลากลางจังหวัดลำปาง ชั้น 3 ถนนชริราษฎร์ดำเนิน ตำบลพระบาท
อำเภอเมืองลำปาง จังหวัดลำปาง 52000
Tel. 054 - 265050 www.doe.go.th/nlmi-lp

