



รายงานผลการดำเนินงาน

กองทุนเพื่อการส่งคนต่างด้าวกลับออกไป
นอกราชอาณาจักร ประจำปี ๒๕๕๖



สำนักงานกองทุนเพื่อการส่งคนต่างด้าวกลับออกไปนอกราชอาณาจักร
กรมการจัดหางาน กระทรวงแรงงาน

www.doe.go.th/fund

คำนำ

สำนักงานกองทุนเพื่อการส่งคนต่างด้าวกลับออกไปนอกราชอาณาจักร โดยฝ่ายเลขานุการคณะกรรมการกองทุนเพื่อการส่งคนต่างด้าวกลับออกไปนอกราชอาณาจักร ได้สรุปผลและจัดทำ “รายงานผลการดำเนินงานกองทุนเพื่อการส่งคนต่างด้าวกลับออกไปนอกราชอาณาจักร ประจำปี ๒๕๕๖” เพื่อเผยแพร่ ประชาสัมพันธ์ ข้อมูลข่าวสารเกี่ยวกับการจัดระบบแรงงานต่างด้าว ตลอดจนกฎหมาย และระเบียบต่าง ๆ ที่เกี่ยวข้อง โดยมีหน่วยงานปฏิบัติที่เกี่ยวข้อง ซึ่งได้รับเงินสนับสนุนจากเงินกองทุนร่วมเผยแพร่กิจกรรมดังกล่าว

สำนักงานกองทุนเพื่อการส่งคนต่างด้าวกลับออกไปนอกราชอาณาจักร หวังเป็นอย่างยิ่งว่ารายงานผลการดำเนินงานกองทุนเพื่อการส่งคนต่างด้าวกลับออกไปนอกราชอาณาจักรประจำปี ๒๕๕๖ ฉบับนี้ จะเป็นประโยชน์ต่อหน่วยงานที่เกี่ยวข้องในการนำข้อมูลไปใช้ประกอบการพิจารณาปรับกรอบและวางแนวทางการดำเนินงาน การวางกรอบแนวทาง การจัดทำแผนงาน/โครงการ เพื่อขอรับการจัดสรรเงินกองทุนเพื่อการส่งคนต่างด้าวกลับออกไปนอกราชอาณาจักร ให้สอดคล้องกับสถานการณ์การบริหารจัดการแรงงานต่างด้าวในปัจจุบันต่อไป

สำนักงานกองทุนเพื่อการส่งคนต่างด้าวกลับออกไปนอกราชอาณาจักร

เมษายน ๒๕๕๗

สารบัญ

บทที่ ๑

- วิสัยทัศน์ พันธกิจ ๙
- ยุทธศาสตร์ที่ ๑ ๙
- ยุทธศาสตร์ที่ ๒ ๖
- ยุทธศาสตร์ที่ ๓ ๙

บทที่ ๒

- โครงสร้างการบริหารจัดการกองทุนฯ ๙
- อำนาจหน้าที่ของคณะกรรมการ ๑๐
- รายชื่อคณะกรรมการกองทุนเพื่อการส่งคนต่างด้าวกลับออกไปนอกราชอาณาจักร ปีงบประมาณ ๒๕๕๖ ๑๔
- รายชื่อคณะอนุกรรมการพิจารณากลับการจัดสรรเงินกองทุนเพื่อการส่งคนต่างด้าวกลับออกไปนอกราชอาณาจักร ปีงบประมาณ ๒๕๕๖ ๑๕
- รายชื่อคณะอนุกรรมการติดตามและประเมินผลการดำเนินงานและผลการใช้จ่ายเงินกองทุนเพื่อการส่งคนต่างด้าวกลับออกไปนอกราชอาณาจักร ปีงบประมาณ ๒๕๕๖ ๑๖

บทที่ ๓ ผลการดำเนินงานและผลการใช้จ่ายเงิน ประจำปีงบประมาณ ๒๕๕๖ ๑๗

- ผลการใช้จ่ายเงินกองทุนเพื่อการส่งคนต่างด้าวกลับออกไปนอกราชอาณาจักร ๑๗
- ตารางที่ ๑ รายงานผลการใช้จ่ายเงินกองทุนฯ ประจำปีงบประมาณ ๒๕๕๖ เดือนตุลาคม พ.ศ. ๒๕๕๕ - กันยายน พ.ศ. ๒๕๕๖ ๑๘
- แผนภูมิที่ ๑ แผนภูมิแสดงเงินกองทุนฯ ที่ได้รับโอนเป็นค่าใช้จ่ายแต่ละรายการของหน่วยงานต่าง ๆ ปีงบประมาณ ๒๕๕๖ ๑๙
- แผนภูมิที่ ๒ แผนภูมิงบประมาณของหน่วยงานที่ได้รับโอนเป็นค่าใช้จ่ายในแต่ละด้าน ๒๐
- แผนภูมิที่ ๓ แผนภูมิเปรียบเทียบงบประมาณที่ได้รับโอนกับงบประมาณ ที่ใช้จ่ายจริงของแต่ละหน่วยงาน ๒๑
- แผนภูมิที่ ๔ แผนภูมิแสดงเงินกองทุนฯ ที่ได้รับการจัดสรรเป็นค่าใช้จ่าย แต่ละรายการในปี ๒๕๕๖ ๒๒
- ผลการดำเนินงาน ปีงบประมาณ ๒๕๕๖ ๒๓
- ตารางที่ ๒ ผลการดำเนินงานของหน่วยงานที่ได้รับการจัดสรรเงินกองทุนฯ ปี ๒๕๕๖ ๒๖
- การติดตามผลการดำเนินงานและการใช้จ่ายเงินกองทุนเพื่อการส่งคนต่างด้าวกลับออกไปนอกราชอาณาจักร ๔๑

| | |
|---|----|
| บทที่ ๔ ปัญหาอุปสรรคการดำเนินงานและการใช้จ่ายเงินกองทุนฯ | ๔๘ |
| ➢ ปัญหาอุปสรรคการดำเนินงานและการใช้จ่ายเงินกองทุนฯ ปี ๒๕๕๖ | ๔๘ |
| ➢ แนวทางแก้ไข | ๔๙ |
| บทที่ ๕ การดำเนินงานเร่งด่วนในปี ๒๕๕๗ | ๕๑ |
| ➢ การเก็บเงินประกันค่าใช้จ่ายในการส่งคนต่างด้าวกลับออกไปนอกราชอาณาจักร | ๕๑ |
| ➢ การคืนเงินประกันค่าใช้จ่ายในการส่งคนต่างด้าวกลับออกไปนอกราชอาณาจักร | ๕๔ |
| ภาคผนวก | ๕๕ |
| ➢ ข้อกำหนดคณะกรรมการกองทุนเพื่อการส่งคนต่างด้าวกลับออกไปนอกราชอาณาจักร ว่าด้วยแนวทาง หลักเกณฑ์ เงื่อนไข และลำดับความสำคัญของการใช้จ่ายเงินกองทุนเพื่อการส่งคนต่างด้าวกลับออกไปนอกราชอาณาจักร ประจำปีงบประมาณ ๒๕๕๖ | ๕๖ |
| ➢ ประกาศคณะกรรมการกองทุนเพื่อการส่งคนต่างด้าวกลับออกไปนอกราชอาณาจักร เรื่อง หลักเกณฑ์การขอรับการจัดสรรและการจัดสรรเงินกองทุนเพื่อเป็นค่าใช้จ่ายในการบริหารจัดการเกี่ยวกับการทำงานของคนต่างด้าว ประจำปีงบประมาณ ๒๕๕๖ | ๕๙ |

บทที่ ๑

ทิศทางของสำนักงานกองทุนเพื่อการส่งคนต่างด้าว กลับออกไปนอกราชอาณาจักร

วิสัยทัศน์

เป็นองค์การสนับสนุนด้านการเงินและบูรณาการในการบริหารจัดการระบบการทำงานของคนต่างด้าวที่มี
ประสิทธิภาพและยั่งยืน

พันธกิจ

๑. บริหารเงินทุนหมุนเวียนเพื่อการส่งคนต่างด้าวกลับออกไปนอกราชอาณาจักร
๒. สนับสนุนด้านการเงินหน่วยงานที่ดำเนินการจัดระบบการทำงานของคนต่างด้าว
๓. บริหารจัดการกองทุนให้มั่นคงมีเสถียรภาพ

ยุทธศาสตร์หลักของกองทุนมี ๓ ยุทธศาสตร์

๑. การพัฒนาประสิทธิภาพขององค์การเพื่อแก้ไขปัญหาคนต่างด้าว
๒. การบูรณาการในการบริหารจัดการระบบการทำงานของคนต่างด้าว
๓. การสร้างความยั่งยืนในการแก้ไขปัญหาคนต่างด้าว

มาตรการการแก้ไขปัญหาแรงงานต่างด้าวหลบหนีเข้าเมืองของคณะกรรมการบริหารแรงงาน ต่างด้าวหลบหนีเข้าเมือง มี ๗ ประเด็น

- ประเด็นที่ ๑ การสกัดกั้นแรงงานต่างด้าวลักลอบเข้ามาทำงาน
- ประเด็นที่ ๒ การจัดระบบการจ้างแรงงานต่างด้าว
- ประเด็นที่ ๓ การกำหนดมาตรฐานการจ้างแรงงานต่างด้าว
- ประเด็นที่ ๔ การปราบปราม จับกุม ดำเนินคดีแรงงานต่างด้าวลักลอบเข้าเมือง
- ประเด็นที่ ๕ การผลักดันและส่งกลับแรงงานต่างด้าว
- ประเด็นที่ ๖ การประชาสัมพันธ์การจัดระบบแรงงานต่างด้าว
- ประเด็นที่ ๗ การติดตามและประเมินผล

หมายเหตุ ทั้งนี้มีการปรับเปลี่ยนได้ ภายใต้มติคณะรัฐมนตรีที่เกี่ยวข้อง

ประเด็นยุทธศาสตร์ที่ ๑ ของกองทุนฯ

- ❖ การพัฒนาประสิทธิภาพขององค์การเพื่อแก้ไขปัญหาคนต่างด้าว

เป้าประสงค์

- > กองทุนและเครือข่ายมีระบบและกลไกการทำงานตอบสนองปัญหาที่เกิดขึ้นอย่างรวดเร็ว มีประสิทธิภาพ

ตัวชี้วัด

ร้อยละความสำเร็จของการปฏิบัติตามแผนการจัดระบบแรงงานต่างด้าว

โครงการที่สอดคล้องกับมาตรการการแก้ไขปัญหาแรงงานต่างด้าวหลบหนีเข้าเมือง มีดังนี้

ประเด็นที่ ๒ : การจัดระบบการจ้างแรงงานต่างด้าว

โครงการ

๑. โครงการบริหารจัดการแรงงานต่างด้าว
หน่วยงานรับผิดชอบ กรมการจัดหางาน
๒. โครงการประสานการเจรจาประเทศที่มีชายแดนติดต่อกัน
หน่วยงานรับผิดชอบ กรมการจัดหางาน (สบต.)
๓. โครงการจัดประชุมนายจ้าง/สถานประกอบการที่ใช้แรงงานต่างด้าว
หน่วยงานรับผิดชอบ กรมการจัดหางาน (สจจ./สจก.)
๔. โครงการจัดทำแผนปฏิบัติงานโครงการ/กิจกรรมกองทุนฯ
หน่วยงานรับผิดชอบ กรมการจัดหางาน (กองทุนฯ)
๕. โครงการบริหารจัดการเงินกองทุนและเงินประกันค่าใช้จ่ายในการส่งคนต่างด้าวกลับ
หน่วยงานรับผิดชอบ กรมการจัดหางาน (กองทุนฯ)
๖. โครงการประชุมเชิงปฏิบัติการ “การปฏิบัติงานด้านการเงินและบัญชี”
หน่วยงานรับผิดชอบ กรมการจัดหางาน (กองทุนฯ)
๗. โครงการตรวจสอบ ควบคุมและจัดทำฐานข้อมูลแรงงานประมงทางทะเล
หน่วยงานรับผิดชอบ กองทัพเรือ
๘. โครงการพัฒนาบุคลากรด้านสารสนเทศการบริหารจัดการกองทุน
หน่วยงานรับผิดชอบ กรมการจัดหางาน (กองทุนฯ)
๙. โครงการจัดหาเครื่องคอมพิวเตอร์พกพาแบบหน้าจอสัมผัส เพื่อทดแทนของเดิม
ที่เสื่อมสภาพการใช้งาน
หน่วยงานรับผิดชอบ กรมการจัดหางาน (ศูนย์บริหารคอมฯ)

ประเด็นที่ ๓ : การกำหนดมาตรฐานการจ้างแรงงานต่างด้าว

โครงการ

๑. โครงการประชุมความร่วมมือด้านการจัดการแรงงานกับประเทศคู่ภาคี
หน่วยงานรับผิดชอบ กรมการจัดหางาน (สบต.)
๒. โครงการพัฒนากฎหมาย/ระเบียบที่เกี่ยวข้องกับแรงงานต่างด้าว
หน่วยงานรับผิดชอบ กรมการจัดหางาน (สบต.)

ประเด็นที่ ๖ : การประชาสัมพันธ์การจัดระบบแรงงานต่างด้าว

โครงการ

๑. โครงการประชาสัมพันธ์การจัดระบบแรงงานต่างด้าว
หน่วยงานรับผิดชอบ กรมการจัดหางาน (สบต./สจจ./สจก.)
๒. โครงการปรับปรุงศูนย์ปฏิบัติการการให้บริการด้านข้อมูลแรงงานต่างด้าว (Call center)
หน่วยงานรับผิดชอบ กรมการจัดหางาน (ศูนย์บริหารคอมฯ)

ประเด็นที่ ๗ : การติดตามและประเมินผล

โครงการ

๑. โครงการติดตามและประเมินผลการดำเนินงานตามยุทธศาสตร์การแก้ไขปัญหาแรงงานต่างด้าวหลบหนีเข้าเมือง
หน่วยงานรับผิดชอบ กรมการจัดหางาน (สบต.)
๒. โครงการติดตามประเมินผลการดำเนินงานและใช้จ่ายเงินกองทุนฯ
หน่วยงานที่รับผิดชอบ กรมการจัดหางาน (กองทุนฯ)
๓. โครงการตรวจติดตามการจัดระบบแรงงานต่างด้าวสัญชาติพม่า ลาว และกัมพูชา
หน่วยงานที่รับผิดชอบ กรมการจัดหางาน (สำนักผู้ตรวจฯ)

ประเด็นยุทธศาสตร์ที่ ๒ ของกองทุนฯ

- ❖ การบูรณาการในการบริหารจัดการระบบการทำงานคนต่างด้าว

เป้าประสงค์

- > หน่วยงานที่เกี่ยวข้องสามารถประสาน ร่วมมือ การทำงานร่วมกัน เพื่อจัดการปัญหาการทำงานของคนต่างด้าวอย่างมีประสิทธิภาพ

ตัวชี้วัด

- ระดับความสำเร็จการกำหนดแผนปฏิบัติการร่วมของภาคีเครือข่ายในการบริหารจัดการแรงงานต่างด้าว

โครงการที่สอดคล้องกับมาตรการการแก้ไขปัญหาแรงงานต่างด้าวหลบหนีเข้าเมือง มีดังนี้

ประเด็นที่ ๑ : การสกัดกั้นแรงงานต่างด้าวลักลอบเข้ามาทำงาน

โครงการ

๑. โครงการอำนวยความสะดวกและประสานงานด้านความมั่นคงในการแก้ไขปัญหาแรงงานต่างด้าวหลบหนีเข้าเมือง ๓ สัญชาติ (พม่า ลาว กัมพูชา)
หน่วยงานรับผิดชอบ กองอำนวยการรักษาความมั่นคงภายในราชอาณาจักร
๒. โครงการป้องกันและสกัดกั้นแรงงานต่างด้าวหลบหนีเข้าเมือง
หน่วยงานรับผิดชอบ กองทัพไทย
๓. โครงการสกัดกั้นแรงงานต่างด้าวลักลอบเข้ามาทำงานทางบก
หน่วยงานรับผิดชอบ กองทัพบก
๔. โครงการสกัดกั้นแรงงานต่างด้าวลักลอบเข้าทำงานทางทะเล
หน่วยงานรับผิดชอบ กองทัพเรือ

ประเด็นที่ ๒ : การจัดระบบการจ้างแรงงานต่างด้าว

โครงการ

๑. โครงการจัดตั้งศูนย์ประสานการพิสูจน์สัญชาติแรงงานต่างด้าว
หน่วยงานรับผิดชอบ กรมการจัดหางาน (สบต.) และสำนักงานตรวจคนเข้าเมือง
๒. โครงการพัฒนาระบบสารสนเทศสำหรับบริหารจัดการแรงงานต่างด้าวของกรมการจัดหางาน
หน่วยงานรับผิดชอบ กรมการจัดหางาน (ศูนย์บริหารคอมฯ)

๓. โครงการพัฒนาระบบการจับเก็บข้อมูลชีวมาตร เพื่อเพิ่มประสิทธิภาพการตรวจสอบการกระทำผิดซ้ำของแรงงานต่างด้าวหลบหนีเข้าเมือง
หน่วยงานรับผิดชอบ กรมการจัดหางาน (ศูนย์บริหารคอมฯ)
๔. โครงการพัฒนาระบบเครือข่ายคอมพิวเตอร์สำหรับระบบจับเก็บข้อมูลชีวมาตร เพื่อเพิ่มประสิทธิภาพการตรวจสอบการกระทำผิดซ้ำของแรงงานต่างด้าวหลบหนีเข้าเมือง
หน่วยงานรับผิดชอบ กรมการจัดหางาน (ศูนย์บริหารคอมฯ)
๕. โครงการจัดจ้างที่ปรึกษา เพื่อทำการกำกับดูแลและช่วยตรวจรับงานโครงการพัฒนาระบบสารสนเทศสำหรับบริหารจัดการแรงงานต่างด้าวของกรมการจัดหางาน
หน่วยงานรับผิดชอบ กรมการจัดหางาน (ศูนย์บริหารคอมฯ)
๖. โครงการตรวจสอบการปฏิบัติงานด้านเทคโนโลยีสารสนเทศการบริหารแรงงานต่างด้าว
หน่วยงานรับผิดชอบ กรมการจัดหางาน (ศูนย์บริหารคอมฯ)

ประเด็นที่ ๓ : การกำหนดมาตรฐานการจ้างแรงงานต่างด้าว

โครงการ

๑. โครงการสร้างและพัฒนาเครือข่ายคุ้มครองแรงงานต่างด้าว
หน่วยงานรับผิดชอบ กรมสวัสดิการและคุ้มครองแรงงาน

ประเด็นที่ ๔ : การปราบปราม จับกุม ดำเนินคดีแรงงานต่างด้าวลักลอบเข้าเมือง

โครงการ

๑. โครงการตรวจสอบ ปราบปราม จับกุม แรงงานต่างด้าวที่ลักลอบทำงาน
หน่วยงานรับผิดชอบ กรมการจัดหางาน (กองตรวจฯ)
๒. โครงการตรวจสอบ ปราบปราม จับกุม และดำเนินคดีคนต่างด้าวลักลอบทำงาน โดยไม่ได้รับอนุญาต
หน่วยงานรับผิดชอบ สำนักงานตำรวจแห่งชาติ
๓. โครงการบูรณาการ ตรวจสอบ ปราบปราม จับกุม และดำเนินคดีแรงงานต่างด้าว
หน่วยงานรับผิดชอบ กรมการจัดหางาน (กองตรวจฯ)

ประเด็นที่ ๕ : การผลักดันและส่งกลับแรงงานต่างด้าว

โครงการ

๑. โครงการสืบสวน ปราบปราม จับกุม ผลักดัน และส่งกลับคนต่างด้าวลักลอบทำงานกลับออกไปนอกราชอาณาจักร
หน่วยงานรับผิดชอบ สำนักงานตรวจคนเข้าเมือง
๒. โครงการตรวจลงตราและประทับตราให้อยู่ในราชอาณาจักรแก่แรงงานต่างด้าวสัญชาติพม่า ลาว และกัมพูชาที่ผ่านการพิสูจน์สัญชาติ
หน่วยงานรับผิดชอบ สำนักงานตรวจคนเข้าเมือง

ประเด็นที่ ๖ : การประชาสัมพันธ์การจัดระบบแรงงานต่างด้าว

โครงการ

๑. ประชาสัมพันธ์การจัดระบบการทำงานของคนต่างด้าวในเชิงรุกระดับจังหวัด
หน่วยงานรับผิดชอบ กรมการจัดหางาน
๒. โครงการประชาสัมพันธ์เกี่ยวกับสิทธิของแรงงานต่างด้าว
หน่วยงานรับผิดชอบ กรมสวัสดิการและคุ้มครองแรงงาน
๓. โครงการประชาสัมพันธ์การจัดระบบแรงงานต่างด้าวผ่านสื่อกรมประชาสัมพันธ์
หน่วยงานรับผิดชอบ กรมประชาสัมพันธ์

ประเด็นยุทธศาสตร์ที่ ๓ ของกองทุนฯ

- ❖ การสร้างความยั่งยืนในการแก้ไขปัญหาคนต่างด้าว

เป้าประสงค์

- > ปัญหาคนต่างด้าวได้รับการบริหารจัดการอย่างเป็นระบบเกิดผลดีทั้งในปัจจุบันและอนาคต

ตัวชี้วัด

ระดับความสำเร็จของการจัดทำฐานข้อมูลการจ้างแรงงานต่างด้าว

โครงการที่สอดคล้องกับมาตรการการแก้ไขปัญหาแรงงานต่างด้าวหลบหนีเข้าเมือง มีดังนี้

ประเด็นที่ ๑ : การสกัดกั้นแรงงานต่างด้าวลักลอบเข้ามาทำงาน

โครงการ

๑. โครงการสร้างเครือข่ายประชาชนชายแดน ป้องกันการลักลอบเข้าประเทศ
หน่วยงานรับผิดชอบ กองทัพไทย

ประเด็นที่ ๒ : การจัดระบบการจ้างแรงงานต่างด้าว

โครงการ

๑. โครงการนำเข้าแรงงานต่างด้าวถูกกฎหมาย
หน่วยงานรับผิดชอบ กรมการจัดหางาน (สบต.)
๒. โครงการให้บริการด้านทะเบียนแก่แรงงานต่างด้าวสัญชาติพม่า ลาว และกัมพูชา และแก้ไขปรับปรุง
รายการทางทะเบียนราษฎรให้ถูกต้องตามสถานะที่แท้จริง
หน่วยงานรับผิดชอบ กรุงเทพมหานคร
๓. โครงการปรับปรุงฐานทะเบียนประวัติ และบัตรอนุญาตทำงานของคนต่างด้าวหลบหนีเข้าเมืองสัญชาติ
พม่า ลาว และกัมพูชา
หน่วยงานรับผิดชอบ กรมการปกครอง

ประเด็นที่ ๓ : การกำหนดมาตรฐานการจ้างแรงงานต่างด้าว

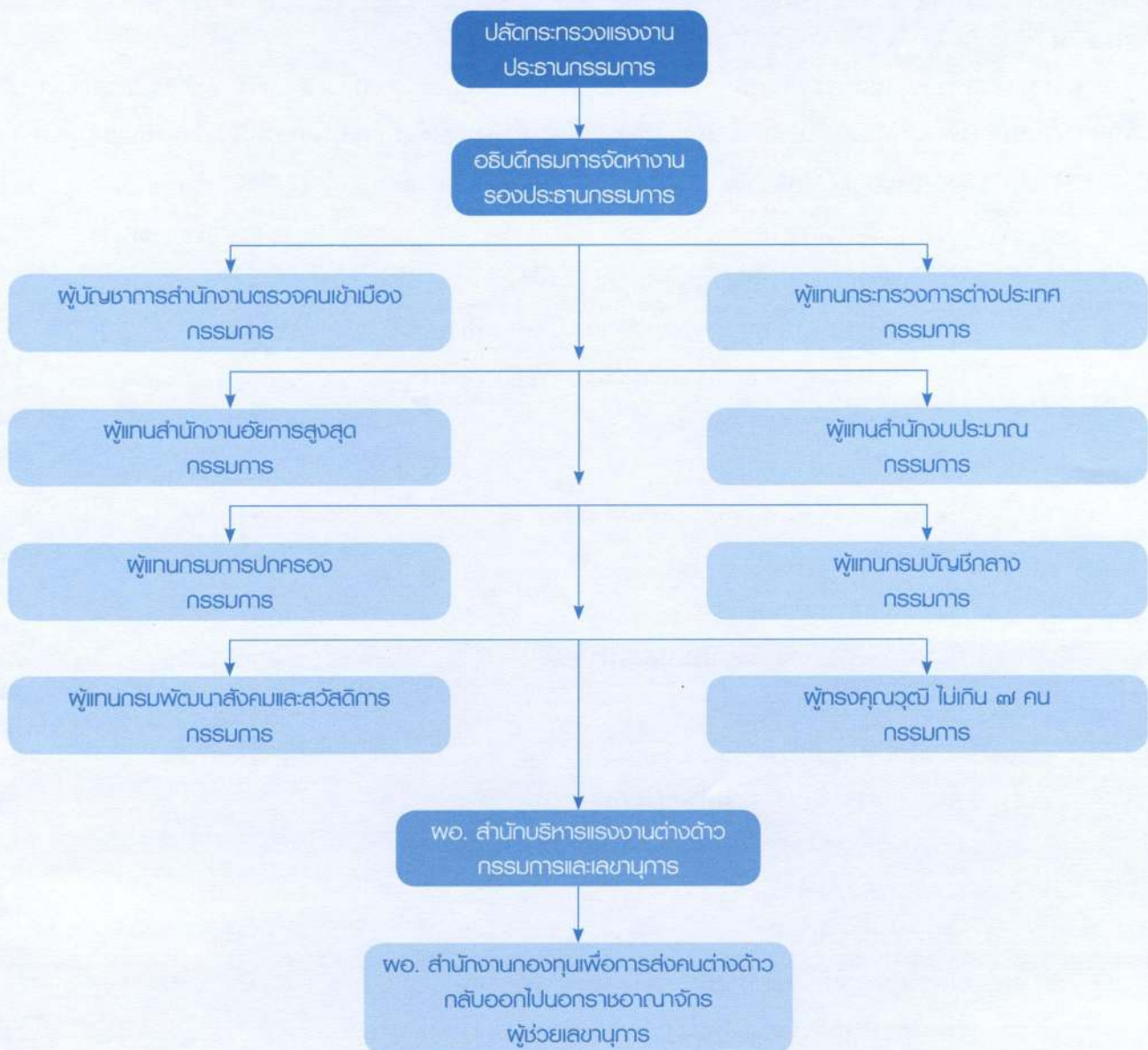
โครงการ

๑. โครงการคุ้มครอง ส่งเสริมสิทธิและเสริมสร้างวินัยแรงงานต่างด้าว
หน่วยงานรับผิดชอบ กรมสวัสดิการและคุ้มครองแรงงาน และกรมการจัดหางาน

บทที่ ๓

๑. โครงสร้างการบริหารจัดการกองทุนฯ

การบริหารจัดการกองทุนฯ ตามมาตรา ๓๒ แห่งพระราชบัญญัติการทำงานของคนต่างด้าว พ.ศ. ๒๕๕๑ ให้มีคณะกรรมการกองทุนเพื่อการส่งคนต่างด้าวกลับออกไปนอกราชอาณาจักร ประกอบด้วย ปลัดกระทรวงแรงงาน เป็นประธานกรรมการ อธิบดีกรมการจัดหางาน เป็นรองประธานกรรมการ ผู้บัญชาการสำนักงานตรวจคนเข้าเมือง ผู้แทนกระทรวงการต่างประเทศ ผู้แทนสำนักงานอัยการสูงสุด ผู้แทนสำนักงานประมาณ ผู้แทนกรมการปกครอง ผู้แทนกรมบัญชีกลาง ผู้แทนกรมพัฒนาสังคมและสวัสดิการ และผู้ทรงคุณวุฒิอีกไม่เกิน ๗ คน ซึ่งรัฐมนตรีแต่งตั้งโดยความเห็นชอบของคณะรัฐมนตรีจากผู้ที่มีความเชี่ยวชาญด้านแรงงาน การเงิน การอุตสาหกรรม และกฎหมายเป็นกรรมการ ให้ผู้อำนวยการสำนักงานบริหารแรงงานต่างด้าวเป็นกรรมการและเลขานุการ คณะกรรมการกองทุนเพื่อการส่งคนต่างด้าวกลับออกไปนอกราชอาณาจักรอาจแต่งตั้งข้าราชการกรมการจัดหางาน เป็นผู้ช่วยเลขานุการได้ไม่เกิน ๒ คน



๒. อำนาจหน้าที่ของคณะกรรมการ

๒.๑ กำหนดแนวทาง หลักเกณฑ์ เงื่อนไข และลำดับความสำคัญของการใช้จ่ายเงินกองทุนในแต่ละปีตามวัตถุประสงค์ของกองทุน

๒.๒ กำหนดหลักเกณฑ์การคำนวณค่าใช้จ่ายอันจำเป็นในการส่งลูกจ้างคนต่างด้าว หรือผู้ถูกส่งเนรเทศแต่ละสัญชาติกลับออกไปนอกราชอาณาจักร

๒.๓ พิจารณาจัดสรรเงินของกองทุนเพื่อใช้จ่ายตามวัตถุประสงค์ของกองทุน และตามแนวทางและลำดับความสำคัญตาม ๒.๑

๒.๔ พิจารณาจัดสรรเงินกองทุนให้แก่หน่วยงานที่เกี่ยวข้องสำหรับทดรองใช้จ่ายในการส่งลูกจ้างคนต่างด้าว หรือผู้ถูกส่งเนรเทศกลับออกไปนอกราชอาณาจักร

๒.๕ ออกระเบียบเกี่ยวกับการรับเงิน การใช้จ่ายเงิน การเก็บรักษาเงิน การจัดหาผลประโยชน์และการตรวจสอบภายในของกองทุน

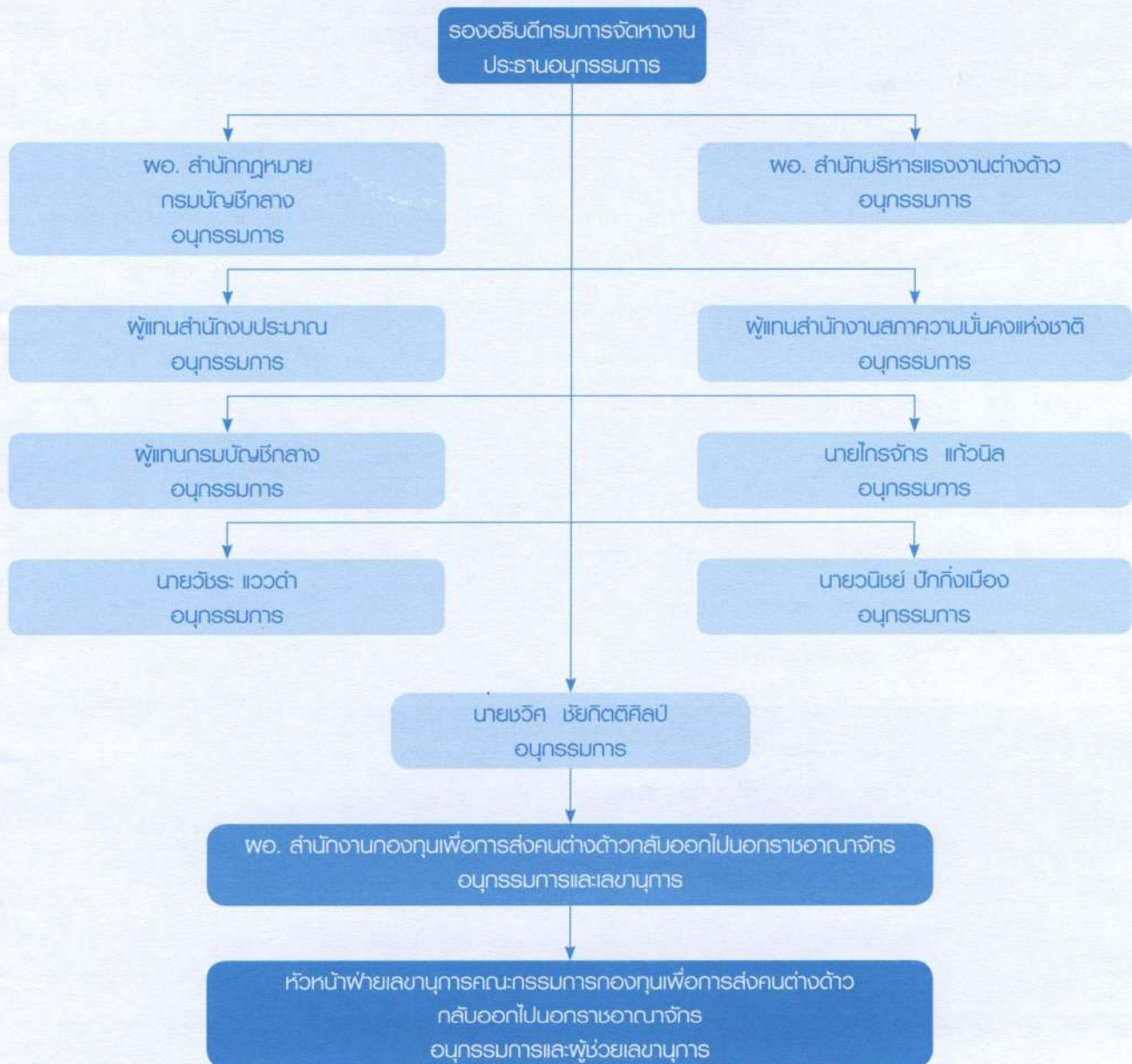
๒.๖ ออกระเบียบเกี่ยวกับหลักเกณฑ์และวิธีการจ่ายเงินของกองทุนให้แก่หน่วยงานที่เกี่ยวข้องเพื่อใช้ในการส่งลูกจ้างคนต่างด้าว หรือผู้ถูกส่งเนรเทศกลับออกไปนอกราชอาณาจักร และการเบิกจ่ายเงินทดรองตาม ๒.๔

ตามมาตรา ๓๖ แห่งพระราชบัญญัติการทำงานของคนต่างด้าว พ.ศ. ๒๕๕๑ คณะกรรมการกองทุนเพื่อการส่งคนต่างด้าวกลับออกไปนอกราชอาณาจักร ได้มีคำสั่งแต่งตั้งคณะกรรมการพิจารณากลับนรองการจัดสรรเงินกองทุนเพื่อการส่งคนต่างด้าวกลับออกไปนอกราชอาณาจักร ประกอบด้วย

- | | |
|---|------------------|
| (๑) รองอธิบดีกรมการจัดหางาน ที่ได้รับมอบหมายให้ปฏิบัติราชการแทนอธิบดี เกี่ยวกับงานในหน้าที่รับผิดชอบของสำนักงานกองทุน เพื่อการส่งคนต่างด้าวกลับออกไปนอกราชอาณาจักร | ประธานอนุกรรมการ |
| (๒) ผู้อำนวยการสำนักกฎหมาย กรมบัญชีกลาง | อนุกรรมการ |
| (๓) ผู้อำนวยการสำนักบริหารแรงงานต่างด้าว กรมการจัดหางาน | อนุกรรมการ |
| (๔) ผู้แทนสำนักงบประมาณ | อนุกรรมการ |
| (๕) ผู้แทนสำนักงานสภาพความมั่นคงแห่งชาติ | อนุกรรมการ |
| (๖) ผู้แทนกรมบัญชีกลาง | อนุกรรมการ |
| (๗) นายไกรจักร แก้วนิล ผู้ทรงคุณวุฒิด้านแรงงานในคณะกรรมการ กองทุนเพื่อการส่งคนต่างด้าวกลับออกไป นอกราชอาณาจักร | อนุกรรมการ |
| (๘) นายวัชร เววดำ ผู้ทรงคุณวุฒิด้านแรงงานในคณะกรรมการกองทุน เพื่อการส่งคนต่างด้าวกลับออกไปนอกราชอาณาจักร | อนุกรรมการ |

รายงานผลการดำเนินงาน กองทุนเพื่อการส่งคนต่างด้าวกลับออกไปนอกราชอาณาจักร ประจำปี ๒๕๕๖

- | | |
|--|-------------------------------|
| (๙) นายวณิชย์ ปักกิ่งเมือง ผู้ทรงคุณวุฒิด้านแรงงานในคณะกรรมการ กองทุนเพื่อการส่งคนต่างด้าวกลับออกไปนอกร ราชอาณาจักร | อนุกรรมการ |
| (๑๐) นายชวิต ชัยกิตติศิลป์ | อนุกรรมการ |
| (๑๑) ผู้อำนวยการสำนักงานกองทุนเพื่อการส่งคน ต่างด้าวกลับออกไปนอกราชอาณาจักร กรมการจัดหางาน | อนุกรรมการและเลขานุการ |
| (๑๒) หัวหน้าฝ่ายเลขานุการคณะกรรมการกองทุนเพื่อ การส่งคนต่างด้าวกลับออกไปนอกราชอาณาจักร กรมการจัดหางาน | อนุกรรมการและผู้ช่วยเลขานุการ |



ให้คณะกรรมการมีอำนาจหน้าที่ ดังนี้

๑. กลั่นกรองการจัดสรรเงินกองทุนเพื่อการส่งคนต่างด้าวกลับออกไปนอกราชอาณาจักรของหน่วยงานที่เกี่ยวข้องที่ประสงค์ขอรับการจัดสรรขั้นต้นก่อน ให้สอดคล้องกับแผนงานการบริหารจัดการตามที่กฎหมายกำหนด

๒. ประสานงานกับคณะบุคคลและหน่วยงานต่าง ๆ ที่ประสงค์ขอรับการจัดสรรเงินกองทุนเพื่อการส่งคนต่างด้าวกลับออกไปนอกราชอาณาจักร เพื่อจัดส่งเอกสารและอาจเชิญผู้แทนหน่วยงานที่เกี่ยวข้อง มาให้ข้อมูลตามความจำเป็นและเหมาะสม

๓. รายงานผลการดำเนินงานต่อคณะกรรมการกองทุนเพื่อการส่งคนต่างด้าวกลับออกไปนอกราชอาณาจักร

๔. ปฏิบัติหน้าที่อื่นตามที่คณะกรรมการกองทุนเพื่อการส่งคนต่างด้าวกลับออกไปนอกราชอาณาจักร มอบหมาย

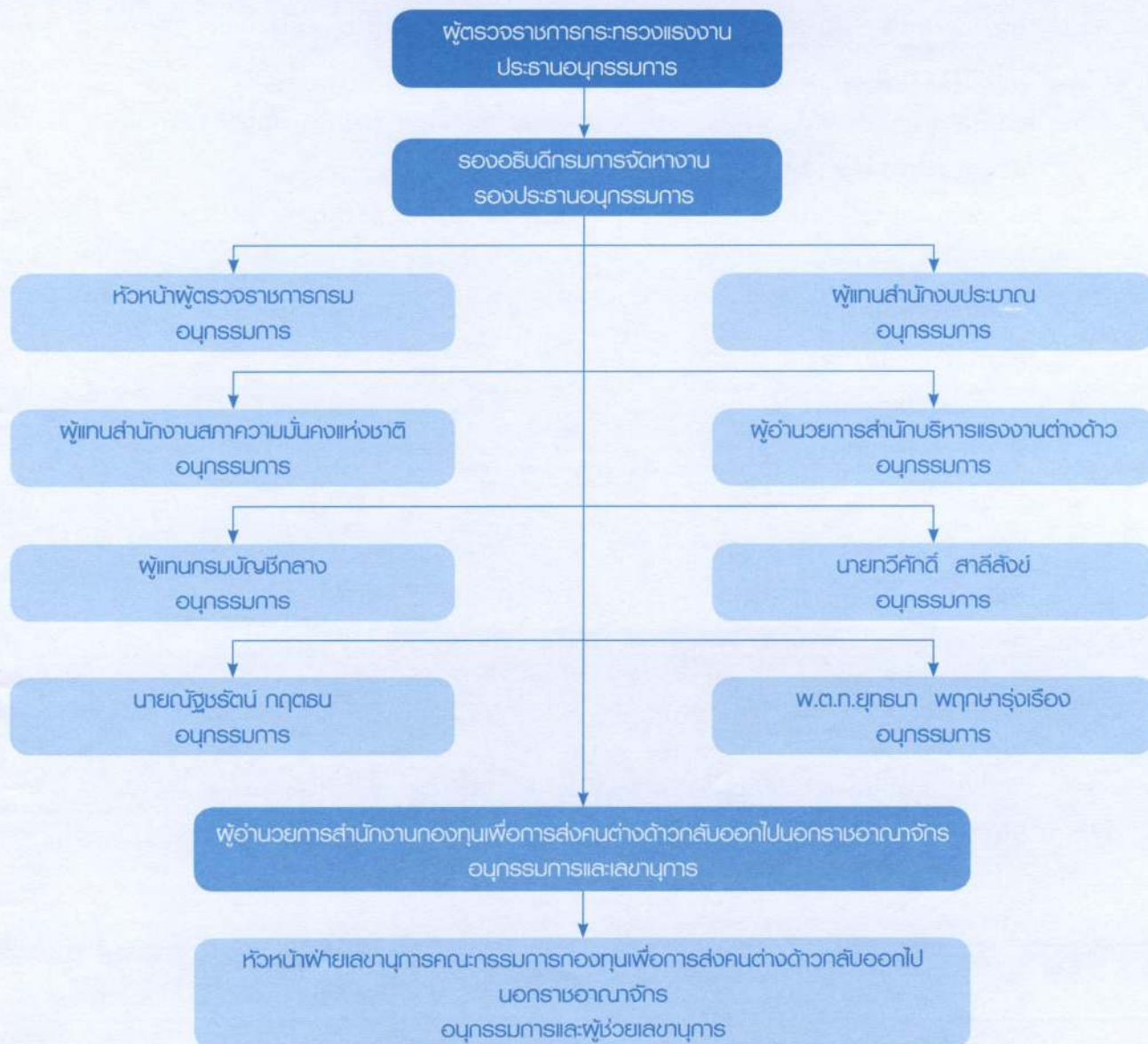
ด้วยคณะกรรมการกองทุนเพื่อการส่งคนต่างด้าวกลับออกไปนอกราชอาณาจักรได้มีมติในการประชุมครั้งที่ ๖/๒๕๕๕ เมื่อวันที่ ๓๑ สิงหาคม ๒๕๕๕ และในการประชุมครั้งที่ ๑/๒๕๕๖ เมื่อวันที่ ๒๘ พฤศจิกายน ๒๕๕๕ ให้ยกเลิกคำสั่งคณะกรรมการกองทุนเพื่อการส่งคนต่างด้าวกลับออกไปนอกราชอาณาจักร ที่ ๑/๒๕๕๕ ลงวันที่ ๓๐ มีนาคม ๒๕๕๕ เรื่องแต่งตั้งคณะกรรมการติดตามและประเมินผลการดำเนินงานและผลการใช้จ่ายเงินกองทุนเพื่อการส่งคนต่างด้าวกลับออกไปนอกราชอาณาจักร และเห็นชอบให้แต่งตั้งคณะกรรมการติดตามและประเมินผลการดำเนินงานและผลการใช้จ่ายเงินกองทุนเพื่อการส่งคนต่างด้าวกลับออกไปนอกราชอาณาจักร ของหน่วยงานที่ได้รับการจัดสรรเงินกองทุนเพื่อการส่งคนต่างด้าวกลับออกไปนอกราชอาณาจักรเพื่อใช้จ่ายในการบริหารจัดการเกี่ยวกับการทำงานของคนต่างด้าว ดังนั้นเพื่อให้การติดตามและการประเมินผลการดำเนินงานและผลการใช้จ่ายเงินกองทุนเพื่อการส่งคนต่างด้าวกลับออกไปนอกราชอาณาจักรเป็นไปอย่างมีประสิทธิภาพ

ตามมาตรา ๓๖ แห่งพระราชบัญญัติการทำงานของคนต่างด้าว พ.ศ. ๒๕๕๑ คณะกรรมการกองทุนเพื่อการส่งคนต่างด้าวกลับออกไปนอกราชอาณาจักร ได้มีคำสั่งแต่งตั้งคณะกรรมการติดตามและประเมินผลการดำเนินงานและผลการใช้จ่ายเงินกองทุนเพื่อการส่งคนต่างด้าวกลับออกไปนอกราชอาณาจักร ประกอบด้วย

- | | |
|---|---------------------|
| (๑) ผู้ตรวจราชการกระทรวงแรงงาน ที่ปลัดกระทรวงแรงงานมอบหมาย | ประธานอนุกรรมการ |
| (๒) รองอธิบดีกรมการจัดหางาน ที่ได้รับมอบหมายให้ปฏิบัติราชการแทนอธิบดี เกี่ยวกับงานในหน้าที่รับผิดชอบของสำนักงานกองทุน เพื่อการส่งคนต่างด้าวกลับออกไปนอกราชอาณาจักร | รองประธานอนุกรรมการ |
| (๓) หัวหน้าผู้ตรวจราชการกรม กรมการจัดหางาน | อนุกรรมการ |
| (๔) ผู้อำนวยการสำนักบริหารแรงงานต่างด้าว กรมการจัดหางาน | อนุกรรมการ |
| (๕) ผู้แทนสำนักงบประมาณ | อนุกรรมการ |

รายงานผลการดำเนินงาน กองทุนเพื่อการส่งคนต่างด้าวกลับออกไปนอกราชอาณาจักร ประจำปี ๒๕๕๖

- | | |
|---|-------------------------------|
| (๖) ผู้แทนสำนักงานสภาความมั่นคงแห่งชาติ | อนุกรรมการ |
| (๗) ผู้แทนกรมบัญชีกลาง | อนุกรรมการ |
| (๘) นายทวีศักดิ์ สาลีสังข์ ผู้ทรงคุณวุฒิในคณะกรรมการบริหารแรงงาน ต่างด้าวหลบหนีเข้าเมือง | อนุกรรมการ |
| (๙) นายณัฐชรัตน์ กฤตธน | อนุกรรมการ |
| (๑๐) พ.ต.ท.ยุทธนา พุกษารุ่งเรือง | อนุกรรมการ |
| (๑๑) ผู้อำนวยการสำนักงานกองทุนเพื่อการส่ง คนต่างด้าวกลับออกไปนอกราชอาณาจักร กรมการจัดหางาน | อนุกรรมการและเลขานุการ |
| (๑๒) หัวหน้าฝ่ายเลขานุการคณะกรรมการกองทุนเพื่อการ ส่งคนต่างด้าวกลับออกไปนอกราชอาณาจักร กรมการจัดหางาน | อนุกรรมการและผู้ช่วยเลขานุการ |



รายงานผลการดำเนินงาน กองทุนเพื่อการส่งคนต่างด้าวกลับออกไปนอกราชอาณาจักร ประจำปี ๒๕๕๖

ให้คณะกรรมการติดตามและประเมินผลการดำเนินงานและผลการใช้จ่ายเงินกองทุนเพื่อการส่งคนต่างด้าวกลับออกไปนอกราชอาณาจักร มีอำนาจหน้าที่ดังนี้

๑. ติดตาม และประเมินผลการดำเนินงานและผลการใช้จ่ายเงินกองทุนเพื่อการส่งคนต่างด้าวกลับออกไปนอกราชอาณาจักร ของหน่วยงานที่ขอรับการสนับสนุนเงินกองทุนเพื่อการส่งคนต่างด้าวกลับออกไปนอกราชอาณาจักร ให้เป็นไปตามวัตถุประสงค์การใช้จ่ายเงินกองทุนเพื่อการส่งคนต่างด้าวกลับออกไปนอกราชอาณาจักร

๒. ให้คำปรึกษา ข้อเสนอแนะ และรายงานการดำเนินงานและการใช้จ่ายเงินกองทุนเพื่อการส่งคนต่างด้าวกลับออกไปนอกราชอาณาจักร พร้อมทั้งเสนอความคิดเห็นซึ่งได้จากการติดตามและประเมินผลการดำเนินงานและผลการใช้จ่ายเงินกองทุนเพื่อการส่งคนต่างด้าวกลับออกไปนอกราชอาณาจักร เสนอต่อคณะกรรมการกองทุนเพื่อการส่งคนต่างด้าวกลับออกไปนอกราชอาณาจักร

๓. ปฏิบัติหน้าที่อื่นตามที่คณะกรรมการกองทุนเพื่อการส่งคนต่างด้าวกลับออกไปนอกราชอาณาจักร มอบหมาย

๓. รายชื่อคณะกรรมการกองทุนเพื่อการส่งคนต่างด้าวกลับออกไปนอกราชอาณาจักร ปีงบประมาณ ๒๕๕๖ ประกอบด้วย

| | |
|---|------------------|
| ๑. นายสมเกียรติ ฉายะศรีวงศ์ ปลัดกระทรวงแรงงาน | ประธานกรรมการ |
| ๒. นายประวิทย์ เคียงผล อธิบดีกรมการจัดหางาน | รองประธานกรรมการ |
| ๓. นายพร อนันตศิลป์ ผู้แทนกรมบัญชีกลาง | กรรมการ |
| ๔. นายโกวิทย์ มีกรุณา ผู้แทนสำนักงานงบประมาณ | กรรมการ |
| ๕. นางสาวกุริษา อินทวงษ์ ผู้แทนกรมพัฒนาสังคมและสวัสดิการ | กรรมการ |
| ๖. นายธีร์ธวัช ตระกูลพิชยะชัย ผู้แทนสำนักงานอัยการสูงสุด | กรรมการ |
| ๗. พ.ต.อ.ณพัฒน์ศักดิ์ ธรรมรักษ์ ผู้แทนผู้บัญชาการสำนักงานตรวจคนเข้าเมือง | กรรมการ |
| ๘. นายประทีป ธิกษะมณฑล ผู้แทนกระทรวงการต่างประเทศ | กรรมการ |
| ๙. จำเริญรัฐกลินันท์ คล้ายคลึง ผู้แทนกรมการปกครอง | กรรมการ |
| ๑๐. นายวัชระ แวดำ ผู้ทรงคุณวุฒิ | กรรมการ |
| ๑๑. นางรัตนา ร่มไทรทอง ผู้ทรงคุณวุฒิ | กรรมการ |

รายงานผลการดำเนินงาน กองทุนเพื่อการส่งคนต่างด้าวกลับออกไปนอกราชอาณาจักร ประจำปี ๒๕๕๖

| | |
|---|---------------------|
| ๑๒. นายธีรชฎานนท์ เจียมวิจิตร ผู้ทรงคุณวุฒิ | กรรมการ |
| ๑๓. นายอภิชาติ ถนอมทรัพย์ ผู้ทรงคุณวุฒิ | กรรมการ |
| ๑๔. พลโท มงคล จิวะสันติการ ผู้ทรงคุณวุฒิ | กรรมการ |
| ๑๕. นายไกรจักร แก้วนิล ผู้ทรงคุณวุฒิ | กรรมการ |
| ๑๖. นายวณิชย์ ปีกกิ่งเมือง ผู้ทรงคุณวุฒิ | กรรมการ |
| ๑๗. นายเดชา พฤกษ์พัฒนรักษ์ ผู้อำนวยการสำนักบริหารแรงงานต่างด้าว | กรรมการและเลขานุการ |
| ๑๘. นายสมชาย อัครธรรมกุล ผู้อำนวยการสำนักงานกองทุนเพื่อการส่งคนต่างด้าว กลับออกไปนอกราชอาณาจักร | ผู้ช่วยเลขานุการ |

๔. รายชื่อคณะอนุกรรมการพิจารณากันกรองการจัดสรรเงินกองทุนเพื่อการส่งคนต่างด้าวกลับออกไปนอกราชอาณาจักร ปีงบประมาณ ๒๕๕๖ ประกอบด้วย

| | |
|--|-------------------------------|
| ๑. นางสินี จงจิตต์ รองอธิบดีกรมการจัดหางาน | ประธานอนุกรรมการ |
| ๒. นายเดชา พฤกษ์พัฒนรักษ์ ผู้อำนวยการสำนักบริหารแรงงานต่างด้าว | อนุกรรมการ |
| ๓. นายโกวิทย์ มีกรุณา ผู้แทนสำนักงานงบประมาณ | อนุกรรมการ |
| ๔. นายรพี โล่ชัยยะกุล ผู้แทนสำนักงานสภาพความมั่นคงแห่งชาติ | อนุกรรมการ |
| ๕. นางนิโลบล แวววัปศรี ผู้อำนวยการสำนักกฎหมาย กรมบัญชีกลาง | อนุกรรมการ |
| ๖. นางสาววัชรพันธ์ สุโพธิณะ ผู้แทนกรมบัญชีกลาง | อนุกรรมการ |
| ๗. นายสมชาย อัครธรรมกุล ผู้อำนวยการสำนักงานกองทุนเพื่อการส่งคนต่างด้าว กลับออกไปนอกราชอาณาจักร | อนุกรรมการและเลขานุการ |
| ๘. นางสาวบุญยวีร์ ไชว์พันธุ์ หัวหน้าฝ่ายเลขานุการคณะกรรมการกองทุน เพื่อการส่งคนต่างด้าวกลับออกไปนอกราชอาณาจักร | อนุกรรมการและผู้ช่วยเลขานุการ |

รายงานผลการดำเนินงาน กองทุนเพื่อการส่งคนต่างด้าวกลับออกไปนอกราชอาณาจักร ประจำปี ๒๕๕๖

๕. รายชื่อคณะกรรมการติดตามและประเมินผลการดำเนินงานและผลการใช้จ่ายเงินกองทุนเพื่อการส่งคนต่างด้าวกลับออกไปนอกราชอาณาจักร ปีงบประมาณ ๒๕๕๖ ประกอบด้วย

- | | |
|--|-------------------------------|
| ๑. นายสุเมธ มโหสถ ผู้ตรวจราชการกระทรวงแรงงาน | ประธานอนุกรรมการ |
| ๒. นางสินี จงจิตต์ รองอธิบดีกรมการจัดหางาน | รองประธานอนุกรรมการ |
| ๓. นายอนุรักษ์ ทศรัตน์ หัวหน้าผู้ตรวจราชการกรม | อนุกรรมการ |
| ๔. นางสาวรัชนิพร ชัยพิพัฒน์ ผู้แทนสำนักงานงบประมาณ | อนุกรรมการ |
| ๕. นางพรรษา ศิริมาจันทร์ ผู้แทนสำนักงานสภาพความมั่นคงแห่งชาติ | อนุกรรมการ |
| ๖. นางสาววัชรพันธ์ สุโพธิณะ ผู้แทนกรมบัญชีกลาง | อนุกรรมการ |
| ๗. นายเดชา พฤกษ์พัฒน์รักษ์ ผู้อำนวยการสำนักบริหารแรงงานต่างด้าว | อนุกรรมการ |
| ๘. นายสมชาย อัครธรรมกุล ผู้อำนวยการสำนักงานกองทุนเพื่อการส่งคนต่างด้าว กลับออกไปนอกราชอาณาจักร | อนุกรรมการและเลขานุการ |
| ๙. นางสาวบุญยวีร์ ไชว์พันธุ์ หัวหน้าฝ่ายเลขานุการคณะกรรมการกองทุนเพื่อการ ส่งคนต่างด้าวกลับออกไปนอกราชอาณาจักร | อนุกรรมการและผู้ช่วยเลขานุการ |

บทที่ ๓

ผลการดำเนินงานและผลการใช้จ่ายเงิน ประจำปีงบประมาณ ๒๕๕๖

๑. ผลการใช้จ่ายเงินกองทุนเพื่อการส่งคนต่างด้าวกลับออกไปนอกราชอาณาจักร ปีงบประมาณ ๒๕๕๖

ตามพระราชบัญญัติการทำงานของคนต่างด้าว พ.ศ. ๒๕๕๑ มาตรา ๓๗ ให้คณะกรรมการกองทุน มีอำนาจหน้าที่พิจารณาจัดสรรเงินกองทุนเพื่อใช้จ่ายตามวัตถุประสงค์ของกองทุนตามแนวทางและลำดับความสำคัญของการใช้จ่ายเงินกองทุนในแต่ละปีตามวัตถุประสงค์ของกองทุนเพื่อใช้จ่ายในการบริหารจัดการเกี่ยวกับการทำงานของคนต่างด้าว คณะกรรมการกองทุนเพื่อการส่งคนต่างด้าวกลับออกไปนอกราชอาณาจักร จัดสรรเงินงบประมาณให้กับหน่วยงาน จำนวน ๑๒ หน่วยงาน คือ กรมการจัดหางาน กองทัพบก กรมการปกครอง สำนักงานตำรวจแห่งชาติ กรุงเทพมหานคร สำนักงานตรวจคนเข้าเมือง กองบัญชาการกองทัพไทย กองทัพเรือ กรมประชาสัมพันธ์ กรมสวัสดิการและคุ้มครองแรงงาน กองอำนวยการรักษาความมั่นคงภายในราชอาณาจักร และสำนักงานปลัดกระทรวงแรงงาน เพื่อใช้ในการบริหารจัดการเกี่ยวกับการทำงานของคนต่างด้าว เป็นจำนวนเงินทั้งหมด ๙๓๐,๑๓๓,๓๓๘.๙๕ บาท (เก้าร้อยสามสิบล้านหนึ่งแสนสามหมื่นสามพันสามร้อยสามสิบแปดบาทเก้าสิบบาทห้าสตางค์) มีการโอนให้กับหน่วยงานที่เกี่ยวข้องจำนวน ๙๓๐,๑๓๓,๓๓๐.๐๐ บาท (เก้าร้อยสามสิบล้านหนึ่งแสนสามหมื่นสามพันสามร้อยสามสิบบาทถ้วน) มีการใช้จ่ายเงินกองทุนเพื่อการส่งคนต่างด้าวกลับออกไปนอกราชอาณาจักรไปทั้งหมด ๗๗๒,๙๘๓,๒๓๕.๑๗ บาท (เจ็ดร้อยเจ็ดสิบล้านเก้าแสนแปดหมื่นสามพันสองร้อยสามสิบบาทสิบเจ็ดสตางค์) คงเหลือเป็นเงิน จำนวน ๑๕๗,๑๕๐,๑๐๓.๗๘ บาท (หนึ่งร้อยห้าสิบล้านเจ็ดหมื่นหนึ่งแสนห้าหมื่นหนึ่งร้อยสามบาทเจ็ดสิบบาทเจ็ดสตางค์) คิดเป็นร้อยละ ๘๓.๑๐ ของการใช้จ่ายเงิน ซึ่งจะเห็นว่าหน่วยงานที่มีการใช้จ่ายเงินได้สูงสุดเมื่อเทียบกับเงินที่ได้รับโอน ๓ อันดับแรก ได้แก่ กองทัพบก กองบัญชาการกองทัพไทย และกรมประชาสัมพันธ์ ตามลำดับ มีการใช้จ่ายร้อยละ ๙๙.๙๙, ๙๙.๘๗ และ ๙๘.๒๖ ตามลำดับ รายละเอียดตามตารางที่ ๑

รายงานผลการใช้จ่ายเงินกองทุนเพื่อการส่งคนต่างด้าวกลับออกไปนอกราชอาณาจักร
ประจำปีงบประมาณ ๒๕๕๖

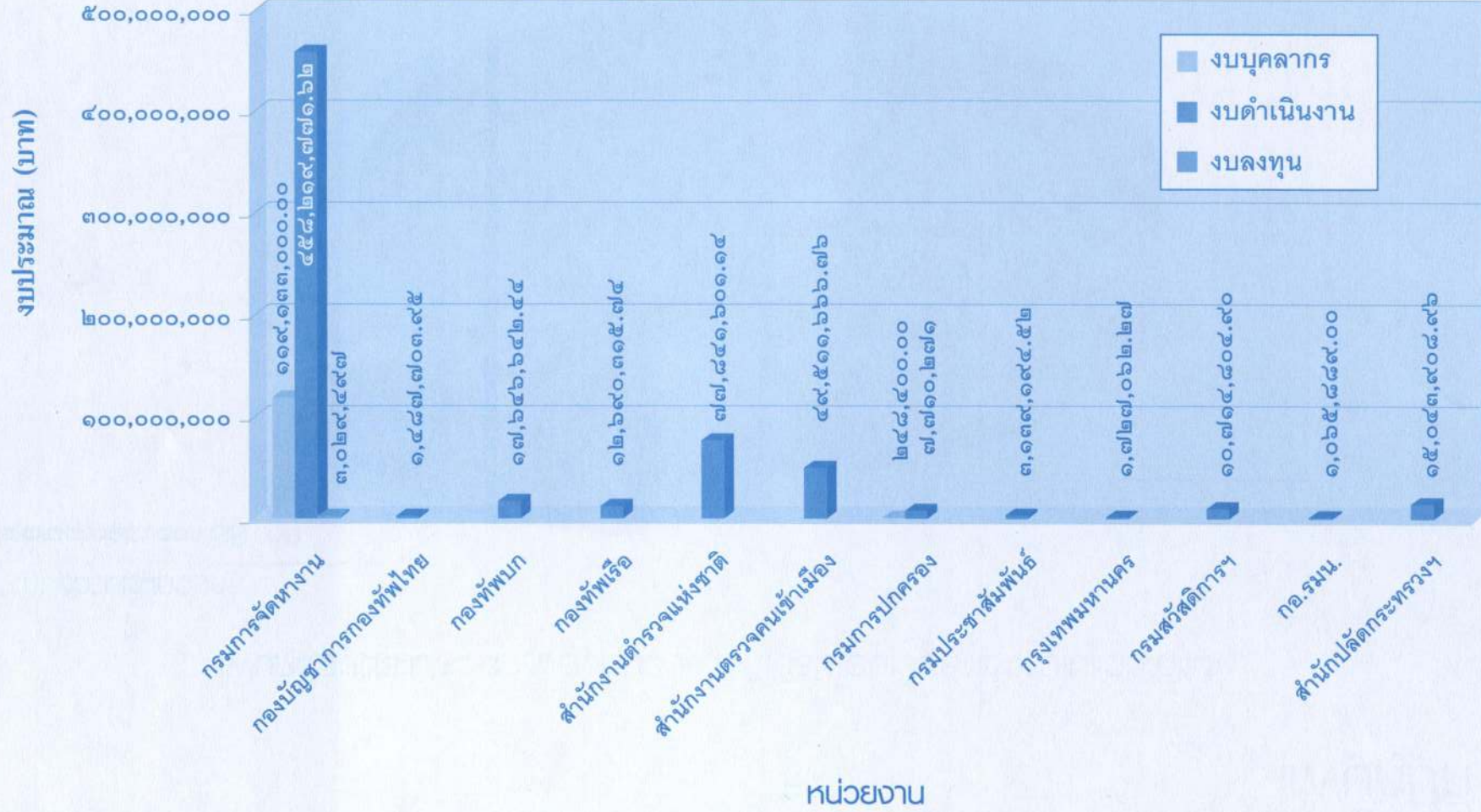
เดือนตุลาคม พ.ศ. ๒๕๕๕ - กันยายน พ.ศ. ๒๕๕๖

| ลำดับที่ | หน่วยงาน | เงินที่ได้รับ การจัดสรรทั้งสิ้น | เงินที่ได้รับ การโอนทั้งสิ้น | รวมผลการใช้จ่ายเงิน กองทุนฯ | คงเหลือ | ร้อยละของ การใช้จ่าย |
|----------------------------------|---------------------------|------------------------------------|---------------------------------|--------------------------------|-----------------------|-------------------------|
| ๑ | กรมการจัดหางาน | ๗๑๘,๑๐๗,๑๒๒.๕๓ | ๗๑๘,๑๐๗,๑๒๒.๐๐ | ๕๗๔,๕๐๔,๑๗๕.๒๙ | ๑๔๓,๗๐๒,๙๔๘.๒๔ | ๗๙.๙๙ |
| ๒ | กองบัญชาการกองทัพอากาศ | ๑,๔๘๙,๕๘๖.๕๒ | ๑,๔๘๙,๕๘๖.๐๐ | ๑,๔๘๗,๗๐๓.๙๕ | ๑,๘๘๒.๕๗ | ๙๙.๘๗ |
| ๓ | กองทัพบก | ๑๗,๖๔๘,๑๐๙.๘๖ | ๑๗,๖๔๘,๑๐๙.๐๐ | ๑๗,๖๔๖,๖๔๒.๔๔ | ๑,๕๖๗.๔๒ | ๙๙.๙๙ |
| ๔ | กองทัพเรือ | ๑๒,๙๖๘,๕๘๗.๘๐ | ๑๒,๙๖๘,๕๘๖.๐๐ | ๑๒,๖๙๐,๓๑๕.๗๔ | ๒๗๘,๒๗๒.๐๖ | ๙๗.๘๕ |
| ๕ | สำนักงานตำรวจแห่งชาติ | ๘๐,๗๒๐,๐๑๕.๓๗ | ๘๐,๗๒๐,๐๑๕.๐๐ | ๗๗,๘๕๑,๖๐๑.๑๔ | ๒,๘๖๘,๔๑๓.๒๓ | ๙๖.๔๓ |
| ๖ | สำนักงานตรวจคนเข้าเมือง | ๕๗,๘๗๕,๖๐๐.๐๖ | ๕๗,๘๗๕,๖๐๐.๐๐ | ๕๙,๕๑๑,๖๖๖.๗๖ | ๘,๓๖๒,๙๓๓.๓๐ | ๘๕.๕๕ |
| ๗ | กรมการปกครอง | ๘,๕๐๙,๕๑๒.๗๗ | ๘,๕๐๙,๕๑๒.๐๐ | ๗,๗๑๐,๒๗๑.๒๐ | ๖๙๙,๒๔๑.๕๗ | ๙๑.๖๙ |
| ๘ | กรมประชาสัมพันธ์ | ๓,๑๙๕,๘๒๓.๖๓ | ๓,๑๙๕,๘๒๓.๐๐ | ๓,๑๓๙,๑๙๕.๕๒ | ๕๕,๖๒๘.๑๑ | ๙๘.๒๖ |
| ๙ | กรุงเทพมหานคร | ๑,๗๘๙,๑๐๑.๒๓ | ๑,๗๘๙,๑๐๑.๐๐ | ๑,๗๒๗,๐๖๒.๒๗ | ๖๒,๐๓๘.๙๖ | ๙๖.๕๓ |
| ๑๐ | กรมสวัสดิการฯ | ๑๑,๐๑๒,๓๒๕.๗๑ | ๑๑,๐๑๒,๓๒๓.๐๐ | ๑๐,๗๑๕,๘๐๕.๙๐ | ๒๙๗,๕๑๙.๘๑ | ๙๗.๓๐ |
| ๑๑ | กอ.รมน. | ๑,๐๘๗,๑๙๘.๔๘ | ๑,๐๘๗,๑๙๘.๐๐ | ๑,๐๖๕,๘๘๙.๐๐ | ๒๑,๓๐๙.๔๘ | ๙๘.๐๔ |
| ๑๒ | สำนักงานปลัดกระทรวงแรงงาน | ๑๕,๘๓๒,๓๕๖.๙๙ | ๑๕,๘๓๒,๓๕๖.๐๐ | ๑๕,๐๕๓,๙๐๘.๙๖ | ๗๗๘,๔๔๘.๐๓ | ๙๕.๐๒ |
| รวมยอดเงินกองทุนฯทั้งสิ้น | | ๙๓๐,๑๓๓,๓๓๘.๙๕ | ๙๓๐,๑๓๓,๓๓๐.๐๐ | ๗๗๒,๙๘๓,๒๓๕.๑๗ | ๑๕๗,๑๕๐,๑๐๓.๗๘ | ๘๓.๑๐ |

แหล่งที่มา : ฝ่ายเลขานุการคณะกรรมการกองทุนฯ สำนักงานกองทุนเพื่อการส่งคนต่างด้าวฯ
(ข้อมูล ณ วันที่ ๒๙ พฤศจิกายน ๒๕๕๖)

แผนภูมิที่ ๑

แผนภูมิแสดงเงินกองทุนฯ ที่ได้รับโอนเป็นค่าใช้จ่ายแต่ละรายการ
ของหน่วยงานต่าง ๆ ปีงบประมาณ ๒๕๕๖



แผนภูมิที่ ๒

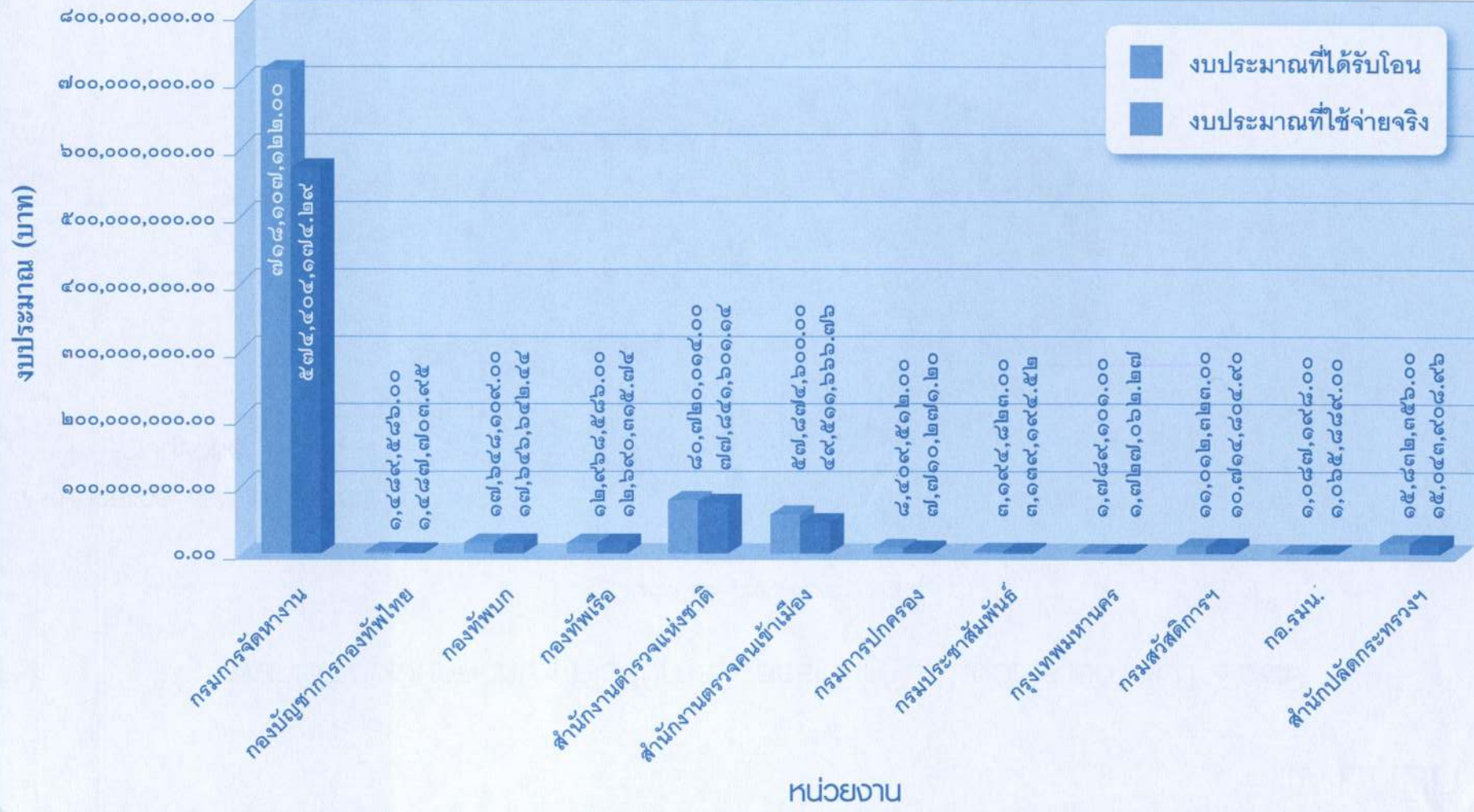
แผนภูมิวงประมาณของหน่วยงานที่ได้รับโอนเป็นค่าใช้จ่ายในแต่ละด้าน



- ด้านการจัดระบบแรงงานต่างด้าว ได้แก่ กรมการจัดหางาน กรมการปกครอง กรุงเทพมหานคร กรมประชาสัมพันธ์ กรมสวัสดิการและคุ้มครองแรงงาน และสำนักงานปลัดกระทรวงแรงงาน จำนวนทั้งสิ้น ๓๕๘,๓๔๕,๒๓๗.๐๐ บาท
- ด้านความมั่นคง ได้แก่ กองอำนวยการรักษาความมั่นคงในราชอาณาจักร กองบัญชาการกองทัพไทย กองทัพบก กองทัพเรือ สำนักงานตำรวจแห่งชาติ และสำนักงานตรวจคนเข้าเมือง จำนวนทั้งสิ้น ๑๓๑,๓๘๘,๐๙๓.๐๐ บาท

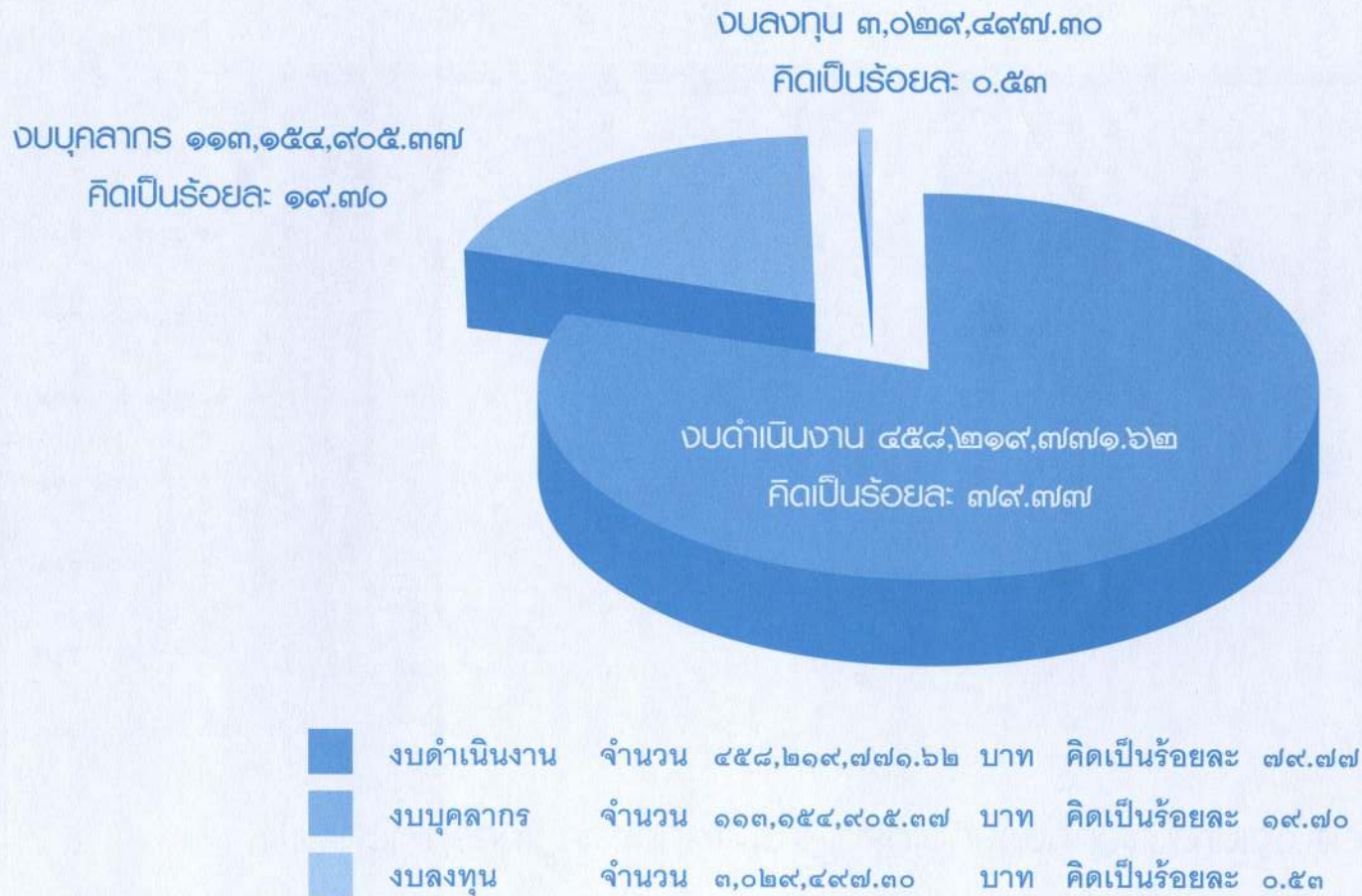
แผนภูมิที่ ๓

แผนภูมิเปรียบเทียบงบประมาณที่ได้รับโอนกับงบประมาณที่ใช้จ่ายจริงของแต่ละหน่วยงาน



แผนภูมิที่ ๔

แผนภูมิแสดงเงินกองทุนฯ ที่ได้รับการจัดสรรเป็นค่าใช้จ่ายแต่ละรายการในปี ๒๕๕๖



๒. ผลการดำเนินงาน ปีงบประมาณ ๒๕๕๖

หน่วยงานที่ได้รับการจัดสรรเงินกองทุนเพื่อการส่งคนต่างด้าวกลับออกไปนอกราชอาณาจักรจะนำไปเป็นค่าใช้จ่ายในการดำเนินงานเกี่ยวกับการบริหารจัดการแรงงานต่างด้าวในกิจกรรมดังต่อไปนี้

๒.๑ กิจกรรมด้านการจัดระบบแรงงานต่างด้าว เช่น กำหนดนโยบายแรงงานต่างด้าว การดำเนินการจัดระบบแรงงานต่างด้าว การจัดทำสื่อประชาสัมพันธ์เพื่อนำไปสู่การออกใบอนุญาตทำงาน การต่ออายุใบอนุญาตทำงาน การนำเข้าแรงงานต่างด้าวตาม MOU แรงงานต่างด้าวที่ได้รับการพิสูจน์สัญชาติ การจัดทำทะเบียนข้อมูลการทำงานของคนต่างด้าว การปรับปรุงข้อมูลทะเบียนประวัติแรงงานต่างด้าว การคุ้มครองส่งเสริม และเสริมสร้างวินัยแรงงานต่างด้าว โดยการสัมมนาเชิงปฏิบัติการเพื่อสร้างความรู้ความเข้าใจในการบริหารจัดการแรงงานต่างด้าว หน่วยงานที่รับผิดชอบ ได้แก่ กรมการจัดหางาน กรมการปกครอง กรุงเทพมหานคร กรมประชาสัมพันธ์ กรมสวัสดิการและคุ้มครองแรงงาน และสำนักงานปลัดกระทรวงแรงงาน

๒.๒ กิจกรรมด้านความมั่นคง เช่น การดำเนินการเกี่ยวกับการวางแผน การกำหนดนโยบายในเรื่องการสกัดกั้นแรงงานต่างด้าวที่ลักลอบเข้ามาทำงานทั้งทางบกและทางทะเล การตรวจสอบ ปราบปราม จับกุม ดำเนินคดีแรงงานต่างด้าวที่ลักลอบเข้ามาทำงาน การผลักดันและส่งกลับแรงงานต่างด้าวที่ลักลอบเข้าเมือง หน่วยงานที่รับผิดชอบ ได้แก่ กองอำนวยการรักษาความมั่นคงภายในราชอาณาจักร กองบัญชาการกองทัพไทย กองทัพบก กองทัพเรือ สำนักงานตำรวจแห่งชาติ และสำนักงานตรวจคนเข้าเมือง

คณะกรรมการกองทุนฯ ได้จัดสรรเงินกองทุนฯ ให้กับหน่วยงานนำไปใช้เป็นค่าใช้จ่ายในการทำกิจกรรมด้านการจัดระบบแรงงานต่างด้าว จำนวน ๗๕๘,๓๔๕,๒๓๗.๐๐ บาท และด้านความมั่นคงจำนวน ๑๗๑,๗๘๘,๐๙๓.๐๐ บาท รายละเอียดตามแผนภูมิที่ ๒

ผลการดำเนินงานของหน่วยงานที่ได้รับการจัดสรรเงินกองทุนฯ เพื่อใช้จ่ายในการบริหารจัดการเกี่ยวกับการทำงานของคนต่างด้าว จำนวน ๑๒ หน่วยงาน มีดังนี้

๑. กรมการจัดหางาน

๑.๑ โครงการบริหารจัดการแรงงานต่างด้าว มีผลการดำเนินงานส่วนใหญ่สูงกว่าเป้าหมายที่ตั้งไว้ ยกเว้นกิจกรรมการต่ออายุใบอนุญาตทำงานแรงงานต่างด้าวตามมติ ครม. และกิจกรรมการจัดประชุมนายจ้าง/ผู้นำชุมชน/ประชาชนทั่วไป มีผลการดำเนินงานต่ำกว่าเป้าหมาย

๑.๒ โครงการตรวจสอบปราบปรามแรงงานต่างด้าว มีผลการดำเนินงานส่วนใหญ่สูงกว่าเป้าหมายที่ตั้งไว้ ยกเว้นกิจกรรมจับกุมดำเนินคดีนายจ้าง/สถานประกอบการ และกิจกรรมการจับกุมดำเนินคดีคนต่างด้าว มีผลการดำเนินงานต่ำกว่าเป้าหมาย

๑.๓ โครงการประชาสัมพันธ์ มีผลการดำเนินงานส่วนใหญ่สูงกว่าเป้าหมาย และเป็นไปตามเป้าหมายที่ตั้งไว้ ยกเว้นกิจกรรมการจัดทำสโปดโทรทัศน์ คัทเอ๊าท์ ป้ายแบนเนอร์ หนังสือแนะนำนายจ้าง/สถานประกอบการ/คู่มือฯ และแผ่นพับ มีผลการดำเนินงานต่ำกว่าเป้าหมาย

รายงานผลการดำเนินงาน กองทุนเพื่อการส่งคนต่างด้าวกลับออกไปนอกราชอาณาจักร ประจำปี ๒๕๕๖

๑.๔ โครงการประชุมเจรจาความร่วมมือด้านการจ้างแรงงานกับประเทศคู่ภาคี (พม่า ลาว และ กัมพูชา) มีการดำเนินงานส่วนใหญ่ต่ำกว่าเป้าหมายที่ตั้งไว้ ยกเว้นกิจกรรมการจัดประชุมเจรจาว่าด้วยความร่วมมือฯ ระดับวิชาการ มีผลการดำเนินงานสูงกว่าเป้าหมาย

๑.๕ โครงการขยายระยะเวลาจัดตั้งศูนย์ประสานการพิสูจน์สัญชาติแรงงานพม่า มีผลการดำเนินงานการพิสูจน์สัญชาติได้สูงกว่าเป้าหมายที่ตั้งไว้

๑.๖ โครงการจัดตั้งศูนย์บริการเบ็ดเสร็จแรงงานต่างด้าว พม่า ลาว กัมพูชา กรณีพิเศษ มีผู้มารับการบริการแบ่งเป็นสัญชาติพม่า จำนวน ๓๘๖,๐๖๕ คน สัญชาติลาว จำนวน ๓,๓๘๔ คน และสัญชาติกัมพูชา จำนวน ๙,๖๗๑ คน

๑.๗ โครงการจัดตั้งหน่วยงานพิสูจน์สัญชาติกัมพูชา มีผลการดำเนินงานการพิสูจน์สัญชาติได้ต่ำกว่าเป้าหมายที่ตั้งไว้

๑.๘ โครงการศึกษาดูงานการออกใบอนุญาตทำงานและบริหารจัดการแรงงานต่างด้าว มีผลการดำเนินงานเป็นไปตามเป้าหมายที่ตั้งไว้

๑.๙ โครงการตรวจสอบปราบปราม จับกุม และดำเนินคดีแรงงานต่างด้าวลักลอบทำงาน (กองตรวจฯ) มีการจับกุม ดำเนินคดีนายจ้าง/สถานประกอบการ และจับกุม ดำเนินคดี คนต่างด้าวต่ำกว่าเป้าหมายที่ตั้งไว้

๑.๑๐ โครงการจัดตั้งศูนย์ปราบปราม จับกุม และดำเนินคดีแรงงานต่างด้าวลักลอบทำงานและกระบวนกรค้ามนุษย์ มีการตรวจสอบ จับกุม ดำเนินคดีนายจ้าง/สถานประกอบการ และจับกุม ดำเนินคดี คนต่างด้าวต่ำกว่าเป้าหมายที่ตั้งไว้

๒. กองบัญชาการกองทัพไทย มีผลการดำเนินงานในกิจกรรมการจัดทำการประชุมคณะอนุกรรมการ สกตคั่นฯ และกิจกรรมการอำนวยความสะดวกการบริหารและประสานงานต่ำกว่าเป้าหมาย กิจกรรมการจัดประชุมเชิงปฏิบัติการฯ เป็นไปตามเป้าหมาย ส่วนกิจกรรมการตรวจเยี่ยมการปฏิบัติงานสกตคั่นฯ กิจกรรมการ เข้าร่วมประชุม หรือสัมมนาฯ และกิจกรรมแรงงานต่างด้าวลักลอบเข้ามาทำงาน สูงกว่าเป้าหมายที่ตั้งไว้ ส่วนกิจกรรมการจัดทำแผนปฏิบัติการสกตคั่นฯ แรงงานต่างด้าวฯ ไม่มีผลการดำเนินงาน

๓. กองทัพบก มีผลการดำเนินงานทุกกิจกรรมเป็นไปตามเป้าหมายและสูงกว่าเป้าหมายที่ตั้งไว้

๔. กองทัพเรือ โครงการการปฏิบัติการป้องกัน และสกตคั่นฯ แรงงานต่างด้าวลักลอบเข้ามาทำงาน ทางทะเลในพื้นที่รับผิดชอบของกองทัพเรือ มีผลการดำเนินงานสูงกว่าเป้าหมายทุกกิจกรรม ส่วนโครงการตรวจสอบและจัดทำฐานข้อมูลแรงงานต่างด้าวที่ทำงานในเรือประมงในพื้นที่รับผิดชอบของกองทัพเรือไม่มีผลการดำเนินงาน

๕. สำนักงานตำรวจแห่งชาติ ผลการดำเนินงานในกิจกรรมการจับกุมและดำเนินคดีแรงงานต่างด้าว สูงกว่าเป้าหมายที่ตั้งไว้ กิจกรรมการจับกุมดำเนินคดีนายจ้างที่รับแรงงานต่างด้าว กิจกรรมการจับกุมดำเนินคดีผู้นำพา แรงงานต่างด้าว และกิจกรรมการจับกุมดำเนินคดีผู้ให้ที่พักพิงแรงงานต่างด้าวมีผลการดำเนินงานต่ำกว่าเป้าหมาย ส่วนกิจกรรมการฝึกอบรมและพัฒนาประสิทธิภาพเจ้าหน้าที่ฝ่ายปฏิบัติการฯ กิจกรรมการฝึกอบรมและพัฒนาประสิทธิภาพในการทำหน้าที่ฝ่ายอำนวยความสะดวกของคณะอนุกรรมการฯ และการจัดทำสื่อประชาสัมพันธ์ ไม่มีผลการดำเนินงาน

รายงานผลการดำเนินงาน กองทุนเพื่อการส่งคนต่างด้าวกลับออกไปนอกราชอาณาจักร ประจำปี ๒๕๕๖

๖. สำนักงานตรวจคนเข้าเมือง มีผลการดำเนินงานส่วนใหญ่สูงกว่าเป้าหมาย ยกเว้นโครงการจัดตั้งศูนย์ประสานการพิสูจน์สัญชาติแรงงานพม่า ปี ๒๕๕๖ มีผลการดำเนินงานต่ำกว่าเป้าหมายที่ตั้งไว้ และโครงการจัดตั้งหน่วยงานพิสูจน์สัญชาติกัมพูชา ปี ๒๕๕๖ ไม่มีผลการดำเนินงาน
๗. กรมการปกครอง มีผลการดำเนินงานในทุกกิจกรรมต่ำกว่าเป้าหมายที่ตั้งไว้
๘. กรมประชาสัมพันธ์ มีผลการดำเนินงานส่วนใหญ่สูงกว่าเป้าหมายที่ตั้งไว้ ยกเว้นกิจกรรมรายการวิทยุโทรทัศน์ (ภูมิภาค) ไม่มีผลการดำเนินงาน
๙. กรุงเทพมหานคร มีผลการดำเนินงานในทุกกิจกรรมต่ำกว่าเป้าหมายที่ตั้งไว้
๑๐. กรมสวัสดิการและคุ้มครองแรงงาน มีผลการดำเนินงานทุกกิจกรรมเป็นไปตามเป้าหมาย และสูงกว่าเป้าหมายที่ตั้งไว้
๑๑. กองอำนาจการรักษาความมั่นคงภายในราชอาณาจักร มีผลการดำเนินงานในทุกกิจกรรมสูงกว่าเป้าหมายที่ตั้งไว้
๑๒. สำนักงานปลัดกระทรวงแรงงาน มีผลการดำเนินงานทุกกิจกรรมเป็นไปตามเป้าหมาย และสูงกว่าเป้าหมายที่ตั้งไว้

ผลการดำเนินงานของหน่วยงานที่ได้รับการจัดสรรเงินกองทุนเพื่อการส่งคนต่างด้าว
กลับออกไปนอกราชอาณาจักร ปี ๒๕๕๖ ตั้งแต่เดือน ตุลาคม ๒๕๕๕ - กันยายน ๒๕๕๖

| ลำดับที่ | หน่วยงาน | กิจกรรม/โครงการ | เป้าหมาย | หน่วยนับ | รวมยอดสะสม |
|----------|----------------|--|----------|----------|------------|
| ๑. | กรมการจัดหางาน | ๑. โครงการบริหารจัดการแรงงานต่างด้าว | | | |
| | | ๑.๑ การอนุญาตการทำงานของคนต่างด้าว | ๗๔๘,๔๐๓ | คน | ๑,๐๘๘,๖๕๕ |
| | | ๑.๑.๑ ออกใบอนุญาตทำงานแรงงานต่างด้าว | ๕๓๘,๗๗๐ | คน | ๗๕๔,๙๗๖ |
| | | - แรงงานต่างด้าวที่ผ่านการพิสูจน์สัญชาติ | ๔๙๘,๓๘๗ | คน | ๖๔๖,๗๖๕ |
| | | - นำเข้าแรงงานต่างด้าว ตาม MOU | ๔๐,๓๘๓ | คน | ๑๐๘,๒๑๑ |
| | | ๑.๑.๒ ต่ออายุใบอนุญาตทำงาน | ๑๗๔,๔๔๘ | คน | ๒๗๖,๖๘๘ |
| | | - แรงงานต่างด้าวที่ผ่านการพิสูจน์สัญชาติ | ๑๔๔,๐๐๐ | คน | ๒๓๑,๑๘๐ |
| | | - นำเข้าแรงงานต่างด้าว ตาม MOU | ๒๔,๑๔๘ | คน | ๓๙,๙๗๔ |
| | | - แรงงานต่างด้าว ตาม มติ ครม. | ๖,๓๐๐ | คน | ๕,๕๓๔ |
| | | ๑.๑.๓ อื่น ๆ | ๓๕,๑๘๕ | คน | ๕๖,๙๙๑ |
| | | ๑.๒ จัดทำทะเบียนข้อมูลการทำงานของคนต่างด้าว | ๗๕๔,๑๗๑ | ครั้ง | ๑,๑๘๑,๖๘๓ |
| | | ๑.๓ การจัดประชุมนายจ้าง/ผู้นำชุมชน/ประชาชนทั่วไป | ๓๖,๑๓๐ | คน | ๓๒,๕๕๗ |
| | | ๒. โครงการตรวจสอบปราบปรามแรงงานต่างด้าว | | | |
| | | ๒.๑ การตรวจสอบการทำงานของคนต่างด้าว | ๑๔๔,๗๓๕ | คน | ๑๔๖,๒๒๖ |
| | | ๒.๒ การตรวจสอบสถานประกอบการของนายจ้าง | ๑๔,๓๔๑ | ราย | ๑๗,๕๐๖ |
| | | ๒.๓ จับกุมดำเนินคดีนายจ้าง/สถานประกอบการ | ๒,๕๙๔ | ราย | ๔๔๙ |
| | | ๒.๔ จับกุมดำเนินคดีคนต่างด้าว | ๒๓,๒๙๘ | คน | ๑๑,๖๗๕ |

| ลำดับที่ | หน่วยงาน | กิจกรรม/โครงการ | เป้าหมาย | หน่วยนับ | รวมยอดสะสม | | |
|------------|-------------------------|---|----------|----------|------------|--|--|
| ๑. | กรมการจัดหางาน (ต่อ) | ๓. โครงการประชาสัมพันธ์ (กรมการจัดหางาน) | | | | | |
| | | ๓.๑ สื่อประชาสัมพันธ์ | | | | | |
| | | - คัทเอ๊าท์ | ๖๒ | ครั้ง | ๒๒๓ | | |
| | | - รถแห่ | ๑๗๒ | ครั้ง | ๔๗๒ | | |
| | | - สื่อวิทยุท้องถิ่น | ๕,๔๗๒ | ครั้ง | ๒๑,๕๕๙ | | |
| | | - เคเบิลทีวี | ๓๖๐ | ครั้ง | ๒,๖๔๑ | | |
| | | - หนังสือพิมพ์ | ๓๓๕ | ครั้ง | ๑๒,๙๓๑ | | |
| | | - แบนเนอร์, ไลน์ล | ๓๙,๓๗๔ | ครั้ง | ๘๙,๕๖๗ | | |
| | | - ป้ายอัจฉริยะ, ป้ายผ้า | ๑,๓๐๖ | ครั้ง | ๑๑,๙๒๓ | | |
| | | - จัดทำแผ่นพับ, โบปลิจ | ๓๘,๐๑๒ | แผ่น | ๑๔๘,๗๑๙ | | |
| | | การจัดทำสื่อประชาสัมพันธ์ (สบต.) | | | | | |
| | | - สัมภาษณ์/สกุ๊ป ชาวโทรทัศน์ | ๓๐ | ครั้ง | ๓๒ | | |
| | | - สปอตโทรทัศน์ | ๔๐๐ | ครั้ง | ๒๕๐ | | |
| | | - หนังสือพิมพ์ | ๑๕๐ | ครั้ง | ๒๐๓ | | |
| | | - คัทเอ๊าท์ | ๒๐ | ครั้ง | ๑๙ | | |
| | | - ป้ายแบนเนอร์ | ๔,๐๐๐ | แผ่น | ๒,๘๐๐ | | |
| | | - ปฏิทินตั้งโต๊ะ | ๓๐,๐๐๐ | เล่ม | ๓๐,๐๐๐ | | |
| | | - หนังสือแนะนำนายจ้าง/สถานประกอบการ/คู่มือฯ | ๒๕๐,๐๐๐ | เล่ม | ๑๒๕,๐๐๐ | | |
| | | - แผ่นพับ | ๖๐๐,๐๐๐ | แผ่น | ๓๒๐,๐๐๐ | | |
| | | - ป้ายข้างรถโดยสาร ขสมก. | - | ครั้ง | - | | |
| - เสื่อยึด | ๑๐,๐๐๐ | ตัว | ๑๐,๐๐๐ | | | | |

| ลำดับที่ | หน่วยงาน | กิจกรรม/โครงการ | เป้าหมาย | หน่วยนับ | รวมยอดสะสม | | |
|---------------------------|-------------------------|--|----------|----------|------------|---------|--|
| ๑. | กรมการจัดหางาน (ต่อ) | - ป้ายกลางแจ้ง | ๔ | ป้าย | ๔ | | |
| | | - พุดข้าวประชาสัมพันธ์ | ๑๓ | ครั้ง | ๑๓ | | |
| | | - สารคดี | ๑๐ | ตอน | ๑๐ | | |
| | | ๓.๒ นายจ้าง/สถานประกอบการ/ประชาชนทั่วไป ได้รับรู้ข้อมูลข่าวสารเกี่ยวกับการทำงานของคนต่างด้าว | ๓๕๒,๙๑๖ | ราย | ๑,๐๕๔,๐๐๗ | | |
| | | ๔. โครงการประชุมเจรจาความร่วมมือด้านการจ้างแรงงานกับประเทศคู่ภาคี (พม่า ลาว และกัมพูชา) | | | | | |
| | | ๔.๑ จัดประชุมเตรียมการก่อนการประชุมฯ | ๖ | ครั้ง | ๓ | | |
| | | ๔.๒ จัดประชุมเจรจาว่าด้วยความร่วมมือฯ | ๖ | ครั้ง | - | | |
| | | - จัดประชุมระดับวิชาการ | ๓ | ครั้ง | ๗ | | |
| | | - จัดประชุมระดับเจ้าหน้าที่อาวุโส/ระดับ รมต. | ๓ | ครั้ง | ๑ | | |
| | | - เดินทางไปราชการเพื่อดูสถานที่ | ๓ | ครั้ง | - | | |
| | | ๔.๓ เข้าร่วมประชุมเจรจาว่าด้วยความร่วมมือ | ๓ | ครั้ง | ๒ | | |
| | | ๕. โครงการขยายระยะเวลาจัดตั้งศูนย์ประสานการพิสูจน์สัญชาติแรงงานพม่า ปี ๒๕๕๕ | | | | | |
| | | | | ๕๖๕,๐๕๖ | คน | ๖๖๓,๙๔๓ | |
| | | ๕.๑ ศูนย์อำเภอแม่สาย จังหวัดเชียงราย | - | คน | ๓๙,๔๐๑ | | |
| | | ๕.๒ ศูนย์อำเภอเมืองระนอง จังหวัดระนอง | - | คน | ๒๔๐,๖๔๖ | | |
| | | ๕.๓ ศูนย์อำเภอแม่สอด จังหวัดตาก | - | คน | ๗๒,๐๖๘ | | |
| | | ๕.๔ ศูนย์กรุงเทพมหานคร | - | คน | ๘๖,๘๑๐ | | |
| | | ๕.๕ ศูนย์จังหวัดสมุทรปราการ | - | คน | ๖๙,๒๙๒ | | |
| | | ๕.๖ ศูนย์จังหวัดสมุทรสาคร | - | คน | ๖๕,๑๓๓ | | |
| | | ๕.๗ ศูนย์จังหวัดสุราษฎร์ธานี | - | คน | ๖๐,๘๖๖ | | |
| ๕.๘ ศูนย์จังหวัดเชียงใหม่ | - | คน | ๒๙,๗๒๗ | | | | |

| ลำดับที่ | หน่วยงาน | กิจกรรม/โครงการ | เป้าหมาย | หน่วยนับ | รวมยอดสะสม |
|----------|-------------------------|--|----------|----------|------------|
| ๑. | กรมการจัดหางาน (ต่อ) | ๖. โครงการจัดตั้งศูนย์บริการศูนย์เปิดเสรีแรงงานต่างด้าว พม่า ลาว กัมพูชา กรณีพิเศษ ปี ๒๕๕๖ | | | |
| | | ๖.๑ ศูนย์บริการเปิดเสรีแรงงานต่างด้าวสัญชาติพม่า | | | |
| | | ๖.๑.๑ ศูนย์อำเภอแม่สาย จังหวัดเชียงราย | - | คน | ๗,๑๗๒ |
| | | ๖.๑.๒ ศูนย์อำเภอเมืองระนอง จังหวัดระนอง | - | คน | ๕๑,๙๙๔ |
| | | ๖.๑.๓ ศูนย์อำเภอแม่สอด จังหวัดตาก | - | คน | ๒๙,๒๐๑ |
| | | ๖.๑.๔ ศูนย์จังหวัดสมุทรปราการ | - | คน | ๕๐,๐๑๓ |
| | | ๖.๑.๕ ศูนย์จังหวัดสมุทรสาคร | - | คน | ๕๗,๔๐๒ |
| | | ๖.๑.๖ ศูนย์จังหวัดสุราษฎร์ธานี | - | คน | ๒๗,๕๐๔ |
| | | ๖.๑.๗ ศูนย์จังหวัดสงขลา | - | คน | ๑๕,๔๗๐ |
| | | ๖.๑.๘ ศูนย์จังหวัดขอนแก่น | - | คน | ๔,๑๙๗ |
| | | ๖.๑.๙ ศูนย์จังหวัดระยอง | - | คน | ๑๒,๕๙๐ |
| | | ๖.๑.๑๐ ศูนย์จังหวัดกาญจนบุรี | - | คน | ๕๕,๓๖๓ |
| | | ๖.๑.๑๑ ศูนย์จังหวัดปทุมธานี | - | คน | ๕๐,๙๔๔ |
| | | ๖.๑.๑๒ ศูนย์จังหวัดเชียงใหม่ | - | คน | ๒๔,๓๓๕ |
| | | ๖.๒ ศูนย์บริการเปิดเสรีแรงงานต่างด้าวสัญชาติลาว | | | |
| | | ๖.๒.๑ ศูนย์อำเภอแม่สาย จังหวัดเชียงราย | - | คน | - |
| | | ๖.๒.๒ ศูนย์อำเภอเมืองระนอง จังหวัดระนอง | - | คน | - |
| | | ๖.๒.๓ ศูนย์อำเภอแม่สอด จังหวัดตาก | - | คน | - |
| | | ๖.๒.๔ ศูนย์จังหวัดสมุทรปราการ | - | คน | ๑๖ |
| | | ๖.๒.๕ ศูนย์จังหวัดสมุทรสาคร | - | คน | ๒๗ |

| ลำดับที่ | หน่วยงาน | กิจกรรม/โครงการ | เป้าหมาย | หน่วยนับ | รวมยอดสะสม | |
|----------|-------------------------|--|----------|----------|------------|--|
| ๑. | กรมการจัดหางาน (ต่อ) | ๖.๒.๖ ศูนย์จังหวัดสุราษฎร์ธานี | - | คน | ๓๗๐ | |
| | | ๖.๒.๗ ศูนย์จังหวัดสงขลา | - | คน | ๓๕๓ | |
| | | ๖.๒.๘ ศูนย์จังหวัดขอนแก่น | - | คน | ๒๔๑ | |
| | | ๖.๒.๙ ศูนย์จังหวัดระยอง | - | คน | ๓ | |
| | | ๖.๒.๑๐ ศูนย์จังหวัดกาญจนบุรี | - | คน | ๓๐ | |
| | | ๖.๒.๑๑ ศูนย์จังหวัดปทุมธานี | - | คน | ๒,๓๓๕ | |
| | | ๖.๒.๑๒ ศูนย์จังหวัดเชียงใหม่ | - | คน | ๙ | |
| | | ๖.๓ ศูนย์บริการเบ็ดเสร็จแรงงานต่างด้าวสัญชาติกัมพูชา | | | | |
| | | ๖.๓.๑ ศูนย์อำเภอแม่สาย จังหวัดเชียงราย | - | คน | - | |
| | | ๖.๓.๒ ศูนย์อำเภอเมืองระนอง จังหวัดระนอง | - | คน | - | |
| | | ๖.๓.๓ ศูนย์อำเภอแม่สอด จังหวัดตาก | - | คน | - | |
| | | ๖.๓.๔ ศูนย์จังหวัดสมุทรปราการ | - | คน | ๔,๐๖๔ | |
| | | ๖.๓.๕ ศูนย์จังหวัดสมุทรสาคร | - | คน | ๕๖๕ | |
| | | ๖.๓.๖ ศูนย์จังหวัดสุราษฎร์ธานี | - | คน | ๖๔ | |
| | | ๖.๓.๗ ศูนย์จังหวัดสงขลา | - | คน | ๓๓ | |
| | | ๖.๓.๘ ศูนย์จังหวัดขอนแก่น | - | คน | ๑๓๐ | |
| | | ๖.๓.๙ ศูนย์จังหวัดระยอง | - | คน | ๑,๑๐๐ | |
| | | ๖.๓.๑๐ ศูนย์จังหวัดกาญจนบุรี | - | คน | ๑๔๘ | |
| | | ๖.๓.๑๑ ศูนย์จังหวัดปทุมธานี | - | คน | ๓,๕๐๔ | |
| | | ๖.๓.๑๒ ศูนย์จังหวัดเชียงใหม่ | - | คน | ๖๓ | |

| ลำดับที่ | หน่วยงาน | กิจกรรม/โครงการ | เป้าหมาย | หน่วยนับ | รวมยอดสะสม | |
|----------|---------------------------|--|--|----------|------------|---------|
| ๑. | กรมการจัดหางาน (ต่อ) | ๗. โครงการจัดตั้งหน่วยงานพิสูจน์สัญชาติกัมพูชา ปี ๒๕๕๕ | | | | |
| | | | ๒๒๒,๔๓๐ | คน | ๘๒,๒๔๖ | |
| | | ๘. โครงการศึกษาดูงานการออกใบอนุญาตทำงานและบริหารจัดการแรงงานต่างด้าว | | | | |
| | | | ๒ | ครั้ง | ๒ | |
| | | | ๓๖ | คน | ๓๖ | |
| | | ๙. โครงการตรวจสอบ ปรามปราม จับกุม และดำเนินคดีแรงงานต่างด้าวลักลอบทำงาน ปี ๒๕๕๖ (กองตรวจฯ) | | | | |
| | | ๙.๑ | ตรวจสอบนายจ้าง/สถานประกอบการ | ๕๗ | แห่ง | ๕๗๘ |
| | | ๙.๒ | แรงงานต่างด้าวหลบหนีเข้าเมืองที่ลักลอบทำงาน | ๖,๓๐๐ | คน | ๖,๕๗๘ |
| | | ๙.๓ | จับกุมดำเนินคดีนายจ้าง | ๑๔๔ | แห่ง | ๘๐ |
| | | ๙.๔ | จับกุมดำเนินคดีคนต่างด้าว | ๑,๒๐๐ | คน | ๖๑๒ |
| | | ๑๐. โครงการจัดตั้งศูนย์ปรามปราม จับกุม และดำเนินคดีแรงงานต่างด้าวลักลอบทำงาน และกระบวนการค้ามนุษย์ | | | | |
| | | ๑๐.๑ | ตรวจสอบนายจ้าง/สถานประกอบการ | ๓,๐๐๐ | แห่ง | ๙๐๗ |
| | | ๑๐.๒ | แรงงานต่างด้าวหลบหนีเข้าเมืองที่ลักลอบทำงาน | ๓๖,๐๐๐ | คน | ๑๘๑,๕๗๕ |
| | | ๑๐.๓ | จับกุมดำเนินคดีนายจ้าง | ๑,๐๘๐ | แห่ง | ๘๔ |
| ๑๐.๔ | จับกุมดำเนินคดีคนต่างด้าว | ๗,๒๐๐ | คน | ๑,๓๘๑ | | |
| ๒. | กองบัญชาการ กองทัพไทย | โครงการป้องกันและสกัดกั้นแรงงานต่างด้าวหลบหนีเข้าเมือง ปี ๒๕๕๖ | | | | |
| | | ๑. | การจัดทำแผนปฏิบัติการสกัดกั้นแรงงานต่างด้าวฯ | ๑ | ครั้ง | - |
| | | ๒. | การจัดทำการประชุมคณะอนุกรรมการสกัดกั้นฯ | ๒ | ครั้ง | ๑ |
| | | ๓. | การตรวจเยี่ยมการปฏิบัติงานสกัดกั้นฯ | ๓ | ครั้ง | ๗ |

| ลำดับที่ | หน่วยงาน | กิจกรรม/โครงการ | เป้าหมาย | หน่วยนับ | รวมยอดสะสม | | |
|---|---------------------------|--|-----------------------------|---|------------|----|---------|
| ๕. | สำนักงาน ตำรวจแห่งชาติ | โครงการสกัดกั้น สืบสวน ปราบปราม จับกุมและผลักดันคนต่างด้าวลักลอบทำงานโดยผิดกฎหมายกลับออกไปนอกราชอาณาจักร ปี ๒๕๕๖ | | | | | |
| | | ๑. จับกุมดำเนินคดีแรงงานต่างด้าว | ๓๐๐,๐๐๐ | คน | ๓๐๓,๐๑๐ | | |
| | | ๒. จับกุมดำเนินคดีนายจ้างที่รับแรงงานต่างด้าว | ๒,๐๐๐ | คน | ๗๘๓ | | |
| | | ๓. จับกุมดำเนินคดีผู้นำพาแรงงานต่างด้าว | ๒,๐๐๐ | คน | ๑,๓๗๕ | | |
| | | ๔. จับกุมดำเนินคดีผู้ให้ที่พักพิงแรงงานต่างด้าว | ๒,๐๐๐ | คน | ๗๘๒ | | |
| | | ๕. ฝึกอบรมและพัฒนาประสิทธิภาพเจ้าหน้าที่ ฝ่ายปฏิบัติการฯ | ๕ | รุ่น | - | | |
| | | ๖. ฝึกอบรมและพัฒนาประสิทธิภาพในการ ทำหน้าที่ฝ่ายอำนวยการของคณะอนุกรรมการฯ | ๑ | ครั้ง | - | | |
| | | ๗. จัดทำสื่อประชาสัมพันธ์ | | | | | |
| | | - หนังสือพิมพ์ | ๑๕ | ครั้ง | - | | |
| | | - แบนเนอร์ | ๕๐๐ | ชิ้น | - | | |
| | | ๘. นายจ้าง/สถานประกอบการ/ประชาชน ทัวไปได้รับข้อมูลข่าวสารเกี่ยวกับการปราบฯ | - | คน | - | | |
| | | ๖. | สำนักงาน ตรวจคนเข้าเมือง | ๑. โครงการสกัดกั้น สืบสวน ปราบปราม จับกุมและผลักดันคนต่างด้าวลักลอบทำงานโดยผิดกฎหมายกลับออกไปนอกราชอาณาจักร ปี ๒๕๕๖ | | | |
| | | | | ๒.๑ ปราบปราม จับกุม แรงงานต่างด้าว ฯ | ๑๕๐,๐๐๐ | คน | ๒๑๒,๕๒๙ |
| ๒.๒ ผลักดัน ส่งกลับแรงงานต่างด้าวฯ | ๑๕๐,๐๐๐ | | | คน | ๓๑๖,๙๕๐ | | |
| ๒.๓ จับกุมผู้ประกอบการ ผู้นำพา และผู้ให้ที่ พักพิงแก่แรงงานต่างด้าว | ๕๘๐ | | | คน | ๗๔๓ | | |
| ๒.๔ ประชุมคณะอนุกรรมการผลักดันและส่งกลับฯ | ๔ | | | ครั้ง | ๕ | | |
| ๒.๕ ประชุมหน่วยงานในสังกัดฯ | ๒ | | | ครั้ง | ๑ | | |

| ลำดับที่ | หน่วยงาน | กิจกรรม/โครงการ | เป้าหมาย | หน่วยนับ | รวมยอดสะสม | | |
|----------|--------------------------------------|---|----------|----------|------------|----|---------|
| ๖. | สำนักงาน ตรวจคนเข้าเมือง (ต่อ) | ๒.๖ จัดอบรมเจ้าหน้าที่ในสังกัด สตม. เกี่ยวกับ การรายงานการใช้จ่ายเงินกองทุนฯ | ๑ | ครั้ง | ๑ | | |
| | | ๒.๗ ติดตามประเมินผลการใช้จ่ายเงินกองทุนฯ | ๑๑๐ | คน | ๑๑๐ | | |
| | | ๒.๗ ติดตามประเมินผลการใช้จ่ายเงินกองทุนฯ | ๒ | ครั้ง/คน | ๒ | | |
| | | ๒. โครงการจัดตั้งศูนย์ประสานการพิสูจน์สัญชาติแรงงานพม่า ปี ๒๕๕๖ (ตุลาคม - ธันวาคม ๒๕๕๕) ตรวจสอบตรา และประทับตราให้อยู่ในราชอาณาจักรแก่แรงงานต่างด้าวสัญชาติพม่า ที่ผ่านการพิสูจน์สัญชาติแล้ว | | | ๓๕๐,๐๐๐ | คน | ๒๒,๗๖๐ |
| | | - ศูนย์อำเภอแม่สาย จังหวัดเชียงราย | - | คน | ๑,๖๑๐ | | |
| | | - ศูนย์อำเภอเมืองระนอง จังหวัดระนอง | - | คน | ๑๑,๓๖๘ | | |
| | | - ศูนย์จังหวัดตาก | - | คน | ๙,๗๘๒ | | |
| | | - ศูนย์จังหวัดกรุงเทพมหานคร | - | คน | - | | |
| | | - ศูนย์จังหวัดสมุทรสาคร | - | คน | - | | |
| | | - ศูนย์จังหวัดสมุทรปราการ | - | คน | - | | |
| | | - ศูนย์จังหวัดเชียงใหม่ | - | คน | - | | |
| | | - ศูนย์จังหวัดสุราษฎร์ธานี | - | คน | - | | |
| | | ๓. โครงการจัดตั้งศูนย์ประสานการพิสูจน์สัญชาติแรงงานกัมพูชา ปี ๒๕๕๖ (ตุลาคม - ธันวาคม ๒๕๕๕) ตรวจสอบตรา และประทับตราให้อยู่ในราชอาณาจักรแก่แรงงานต่างด้าวสัญชาติกัมพูชา ที่ผ่านการพิสูจน์สัญชาติแล้ว | | | - | คน | - |
| | | ๔. โครงการจัดตั้งศูนย์บริการเบ็ดเสร็จ (One Stop Service) แรงงานพม่า ลาว และกัมพูชา ปี ๒๕๕๖ (สิ้นสุดเดือนเมษายน ๒๕๕๖) โดยมีการจัดตั้งทั้งหมด ๑๒ ศูนย์ | | | - | คน | ๕๑๗,๕๘๕ |
| | | ๔.๑ ศูนย์เชียงราย | - | คน | ๙,๙๗๓ | | |
| | | ๔.๒ ศูนย์เชียงใหม่ | - | คน | ๒๗,๖๖๐ | | |
| | | ๔.๓ ศูนย์ตาก | - | คน | ๔๗,๒๖๕ | | |

| ลำดับที่ | หน่วยงาน | กิจกรรม/โครงการ | เป้าหมาย | หน่วยนับ | รวมยอดสะสม | | |
|----------|--|---|---|----------|------------|--------|--|
| ๖. | สำนักงาน ตรวจคนเข้าเมือง (ต่อ) | ๔.๔ ศูนย์ขอนแก่น | - | คน | ๔,๙๐๐ | | |
| | | ๔.๕ ศูนย์ปทุมธานี | - | คน | ๗๖,๘๘๘ | | |
| | | ๔.๖ ศูนย์กาญจนบุรี | - | คน | ๖๖,๔๒๔ | | |
| | | ๔.๗. ศูนย์สมุทรสาคร | - | คน | ๖๕,๐๐๘ | | |
| | | ๔.๘ ศูนย์สมุทรปราการ | - | คน | ๖๓,๒๕๗ | | |
| | | ๔.๙ ศูนย์ระยอง | - | คน | ๑๖,๘๘๔ | | |
| | | ๔.๑๐ ศูนย์ระนอง | - | คน | ๘๑,๗๒๗ | | |
| | | ๔.๑๑ ศูนย์สุราษฎร์ธานี | - | คน | ๓๓,๗๔๖ | | |
| | | ๔.๑๒ ศูนย์สงขลา | - | คน | ๒๓,๘๕๓ | | |
| | | ๕. โครงการเพิ่มจุดบริการเพื่อพัฒนาประสิทธิภาพในการให้บริการแรงงานต่างด้าว ๓ สัญชาติของกองบังคับการตรวจคนเข้าเมือง ๑ | | | | | |
| | | ๕.๑ | จำนวนแรงงานต่างด้าว ๓ สัญชาติมาใช้บริการ | | | | |
| - | แจ้ง ๙๐ วัน | ๔๙๔,๓๙๓ | ราย | ๕๐๘,๖๒๗ | | | |
| - | Re - entry | ๕๐,๐๐๐ | ราย | ๕๐,๖๓๓ | | | |
| - | ขออยู่ต่อ | ๑๐๒,๙๐๐ | ราย | ๑๐๕,๓๔๗ | | | |
| ๕.๒ | จำนวนแรงงานต่างด้าว ๓ สัญชาติ ที่มาใช้บริการกรณีย้ายตราประทับ ๒ ปีแรกและขยายการอนุญาตให้เต็ม ๒ ปีแรก | | | | | | |
| - | ศูนย์แรงงานฯ เมเจอร์สุขสวัสดิ์ | - | คน | ๒๘๑ | | | |
| - | ศูนย์แรงงานฯ อิมพีเรียล ลาดพร้าว | - | คน | ๓๔ | | | |
| ๗. | กรมการปกครอง | โครงการปรับปรุงฐานข้อมูลทะเบียนประวัติและบัตรอนุญาตทำงานของคนต่างด้าวหลบหนีเข้าเมืองสัญชาติพม่า ลาว และกัมพูชา ปี ๒๕๕๖ | | | | | |
| | | ๑. | จำนวนแรงงานต่างด้าวที่มาใช้บริการปรับปรุงฐานข้อมูลทะเบียนแรงงานต่างด้าว | ๗๑๒,๗๙๐ | ราย | ๖๘,๘๗๐ | |
| | | ๒. | ปรับปรุงข้อมูลทะเบียนประวัติแรงงานต่างด้าว | ๓๕๖,๑๐๐ | ราย | ๖๘,๘๗๐ | |
| | | ๓. | ผลิตบัตรประจำตัวของแรงงานต่างด้าว | ๗๑๒,๑๙๐ | ใบ | - | |

| ลำดับที่ | หน่วยงาน | กิจกรรม/โครงการ | เป้าหมาย | หน่วยนับ | รวมยอดสะสม | | | |
|---|-------------------------------|---|---------------|---|------------|----|--------|--|
| ๘. | กรมประชาสัมพันธ์ | โครงการประชาสัมพันธ์การจัดระบบแรงงานต่างด้าว ปี ๒๕๕๖ | | | | | | |
| | | ๑. สื่อวิทยุกระจายเสียง | | | | | | |
| | | ๑.๑ ผลิตและเผยแพร่รายการวิทยุ | ๒๕ | ตอน | ๕๙ | | | |
| | | ๑.๒ ผลิตและเผยแพร่ละครวิทยุ | ๒๕ | ตอน | ๕๐ | | | |
| | | ๑.๓ ผลิตและเผยแพร่สารคดี | ๕๐ | ตอน | ๕๐ | | | |
| | | ๑.๔ ผลิตและเผยแพร่บทความ (ภูมิภาค) | ๕๐ | ตอน | ๑๐๐ | | | |
| | | ๑.๕ ผลิตและเผยแพร่ข่าว/รายงานพิเศษ/สกู๊ป | ๒๕ | ครั้ง | ๓๔ | | | |
| | | ๒. สื่อวิทยุโทรทัศน์ | | | | | | |
| | | ๒.๑ รายการวิทยุโทรทัศน์ (ภูมิภาค) | ๒๐ | ครั้ง | - | | | |
| | | ๓. จัดทำสื่อกิจกรรมอื่น ๆ | | | | | | |
| | | ๓.๑ จัดเสวนา/สัมมนา | ๑ | ครั้ง | ๑ | | | |
| | | ๓.๒ ผลิตสื่อพื้นบ้าน | ๑ | ชุด | ๑ | | | |
| | | ๔. การบริหารจัดการ ประสาน ติดตาม และรายงานผลการดำเนินงาน | ๙ | ครั้ง | ๑๘ | | | |
| | | ๕. ประชาชนทั่วไปรับทราบข้อมูลข่าวสาร และมี ความรู้ความเข้าใจด้านกฎหมายและระเบียบ เกี่ยวกับแรงงานต่างด้าวหลบหนีเข้าเมือง ๓ สัญชาติ | - | คน | - | | | |
| | | ๙. | กรุงเทพมหานคร | โครงการให้บริการด้านทะเบียนแก่แรงงานต่างด้าวสัญชาติพม่า ลาว กัมพูชา ปี ๒๕๕๖ | | | | |
| | | | | ๑. จำนวนแรงงานต่างด้าวฯ ที่มาใช้บริการ | ๑๑๐,๐๐๐ | คน | ๙๙,๗๒๒ | |
| ๒. จัดทำทะเบียนข้อมูลแรงงานต่างด้าวฯ มีความ ถูกต้องเป็นปัจจุบัน | ๑๑๐,๐๐๐ | | | ครั้ง | ๙๙,๗๒๒ | | | |
| ๑๐. | กรมสวัสดิการและคุ้มครองแรงงาน | ๑. โครงการสร้างและพัฒนาเครือข่ายคุ้มครองแรงงานต่างด้าว ปี ๒๕๕๖ | | | | | | |
| | | ๑.๑ จัดอบรมเพื่อสร้างและพัฒนาเครือข่าย คุ้มครองแรงงานต่างด้าว | ๑๖ | รุ่น | ๑๐ | | | |
| | | | ๔๘๐ | คน | ๑,๒๘๙ | | | |
| | ๑.๒ ติดตามและประเมินผลโครงการ | ๖ | ครั้ง | ๙ | | | | |

| ลำดับที่ | หน่วยงาน | กิจกรรม/โครงการ | เป้าหมาย | หน่วยนับ | รวมยอดสะสม |
|------------------------------------|-------------------------------------|--|----------|----------|------------|
| ๑๐. | กรมสวัสดิการและคุ้มครองแรงงาน (ต่อ) | ๒. โครงการคุ้มครอง ส่งเสริมและเสริมสร้างวินัยแรงงานต่างด้าว ปี ๒๕๕๖ | | | |
| | | ๒.๑ จัดสัมมนาเชิงปฏิบัติการเพื่อสร้างความรู้ ความเข้าใจในการบริหารจัดการแรงงานต่างด้าว | ๑ | รุ่น | ๑ |
| | | | ๑๓๐ | คน | ๑๔๕ |
| | | ๒.๒ จัดอบรมให้ความรู้เกี่ยวกับกฎหมายแรงงาน แก่แรงงานต่างด้าว | ๑๒ | รุ่น | ๔ |
| | | | ๑,๒๐๐ | คน | ๑,๔๑๗ |
| | | ๒.๓ จัดประชุมชี้แจงการปฏิบัติตามกฎหมายแรงงาน ให้แก่นายจ้าง/เจ้าของสถานประกอบกิจการ ประเภทประมงและกิจการต่อเนื่องประมง ณ จังหวัดสมุทรสาคร | ๑ | รุ่น | ๑ |
| | | | ๑๐๐ | คน | ๑๐๐ |
| | | ๒.๔ จัดจ้างเจ้าหน้าที่ประสานงานด้านการสื่อสารภาษา | ๑๐ | คน | ๑๐ |
| | | ๒.๔.๑ ศูนย์สมุทรสาคร | ๒ | คน | ๒ |
| | | - จำนวนผู้มาใช้บริการ | - | คน | ๕,๑๓๘ |
| | | - รับเรื่องร้องเรียนและร้องทุกข์ฯ | - | เรื่อง | ๑๒ |
| | | - จำนวนเรื่องที่ให้บริการแล้วเสร็จ | - | เรื่อง | ๑๓ |
| | | ๒.๔.๒ ศูนย์จังหวัดตาก | ๒ | คน | ๒ |
| | | - จำนวนผู้มาใช้บริการ | - | คน | ๒,๙๖๙ |
| | | - รับเรื่องร้องเรียนและร้องทุกข์ฯ | - | เรื่อง | ๙๐ |
| | | - จำนวนเรื่องที่ให้บริการแล้วเสร็จ | - | เรื่อง | ๘๘ |
| | | ๒.๔.๓ ศูนย์จังหวัดระนอง | ๒ | คน | ๒ |
| | | - จำนวนผู้มาใช้บริการ | - | คน | ๒,๑๖๒ |
| - รับเรื่องร้องเรียนและร้องทุกข์ฯ | - | เรื่อง | ๒๓ | | |
| - จำนวนเรื่องที่ให้บริการแล้วเสร็จ | - | เรื่อง | ๙ | | |

| ลำดับที่ | หน่วยงาน | กิจกรรม/โครงการ | เป้าหมาย | หน่วยนับ | รวมยอดสะสม | |
|----------|-------------------------------------|---------------------------------------|----------|----------|------------|--|
| ๑๐. | กรมสวัสดิการและคุ้มครองแรงงาน (ต่อ) | ๒.๔.๔ ศูนย์ Call Center กรุงเทพฯ | ๒ | คน | ๑ | |
| | | - จำนวนผู้มาใช้บริการ | - | คน | ๒,๓๐๖ | |
| | | - รับเรื่องร้องเรียนและร้องทุกข์ฯ | - | เรื่อง | - | |
| | | - จำนวนเรื่องที่ได้รับบริการแล้วเสร็จ | - | เรื่อง | - | |
| | | ๒.๔.๕ ศูนย์จังหวัดขอนแก่น | ๑ | คน | ๑ | |
| | | - จำนวนผู้มาใช้บริการ | - | คน | ๕,๖๐๐ | |
| | | - รับเรื่องร้องเรียนและร้องทุกข์ฯ | - | เรื่อง | ๑ | |
| | | - จำนวนเรื่องที่ได้รับบริการแล้วเสร็จ | - | เรื่อง | ๑ | |
| | | ๒.๔.๖ ศูนย์จังหวัดสงขลา | ๑ | คน | ๑ | |
| | | - จำนวนผู้มาใช้บริการ | - | คน | ๑๔,๓๙๕ | |
| | | - รับเรื่องร้องเรียนและร้องทุกข์ฯ | - | เรื่อง | ๑ | |
| | | - จำนวนเรื่องที่ได้รับบริการแล้วเสร็จ | - | เรื่อง | - | |
| | | ๒.๔.๗ ศูนย์จังหวัดสุราษฎร์ธานี | ๑ | คน | ๑ | |
| | | - จำนวนผู้มาใช้บริการ | - | คน | ๕๒๓ | |
| | | - รับเรื่องร้องเรียนและร้องทุกข์ฯ | - | เรื่อง | ๒๗ | |
| | | - จำนวนเรื่องที่ได้รับบริการแล้วเสร็จ | - | เรื่อง | ๓๕ | |
| | | ๒.๕ ตรวจสอบการปฏิบัติตามกฎหมายแรงงานฯ | | | | |
| | | - จำนวนสถานประกอบการ | ๒,๖๐๐ | แห่ง | ๒,๗๐๑ | |
| | | - จำนวนแรงงานต่างด้าวในสถานประกอบการ | ๗๓,๐๐๐ | คน | ๙๑,๒๖๑ | |

| ลำดับที่ | หน่วยงาน | กิจกรรม/โครงการ | เป้าหมาย | หน่วยนับ | รวมยอดสะสม |
|----------|--|--|----------|----------|------------|
| ๑๐. | กรมสวัสดิการและคุ้มครองแรงงาน (ต่อ) | ๓. โครงการประชาสัมพันธ์เกี่ยวกับสิทธิของแรงงานต่างด้าว ปี ๒๕๕๖ | | | |
| | | ๓.๑ จัดทำสื่อประชาสัมพันธ์ | | | |
| | | ๓.๑.๑ ผลิตและเผยแพร่โฆษณาสั้นทางโทรทัศน์ | - | ครั้ง | - |
| | | ๓.๑.๒ ผลิตและเผยแพร่โฆษณาสั้นทางวิทยุ | ๖๐ | ครั้ง | ๒๓๑ |
| | | ๓.๑.๓ จัดทำโฆษณาทางหนังสือพิมพ์ | ๖ | ครั้ง | ๑๐ |
| | | ๓.๑.๔ จัดทำโฆษณาขนาดใหญ่ | ๑๐ | ป้าย | ๒๐ |
| | | ๓.๑.๕ ผลิตแผ่นพับ | ๑๕๐,๐๐๐ | แผ่น | ๑๕๐,๐๐๐ |
| | | ๓.๑.๖ ผลิตกระเป๋าผ้า | ๕,๐๐๐ | ใบ | ๕,๐๐๐ |
| | | ๓.๑.๗ ผลิตหนังสือ | | | |
| | | - ผลิตหนังสือการ์ตูน | ๕,๐๐๐ | เล่ม | ๑๐,๐๐๐ |
| | | - ผลิตหนังสือคู่มือสำหรับนายจ้างในการดูแลฯ | ๒๔,๐๐๐ | เล่ม | ๒๔,๐๐๐ |
| | | ๓.๑.๘ ผลิตโปสเตอร์ | ๙๐,๐๐๐ | แผ่น | ๙๐,๐๐๐ |
| | | ๓.๑.๙ ผลิตเสื้อ | ๕,๐๐๐ | ตัว | ๕,๐๐๐ |
| | | ๓.๒ ออกหน่วยประชาสัมพันธ์ | ๑๐ | ครั้ง | ๑๘ |
| ๑๑. | กองอำนวยการรักษาความมั่นคงภายในราชอาณาจักร | โครงการอำนวยการและประสานงานด้านความมั่นคงในการแก้ปัญหาแรงงานต่างด้าวหลบหนีเข้าเมือง 3 สัญชาติ (พม่า ลาว และกัมพูชา ประจำปีงบประมาณ ๒๕๕๖) | | | |
| | | ๑. การประชุมประสานแผนฯ | ๒ | ครั้ง | ๓ |
| | | ๒. การติดตามประเมินผลการดำเนินงานในพื้นที่ | ๑ | ครั้ง | ๓ |
| | | ๓. การประชุมเชิงปฏิบัติการเพื่อบูรณาการฯ | ๑ | ครั้ง/คน | ๒ |

| ลำดับที่ | หน่วยงาน | กิจกรรม/โครงการ | เป้าหมาย | หน่วยนับ | รวมยอดสะสม | |
|----------|-------------------------------|--|----------|---------------|------------|--|
| ๑๒. | สำนักงานปลัด กระทรวงแรงงาน | โครงการบูรณาการบริหารแรงงานต่างด้าว ประจำปีงบประมาณ ๒๕๕๖ | | | | |
| | | ๑. จัดประชุมชี้แจงแรงงานจังหวัด จัดหางานจังหวัด และพี่เลี้ยง อสร. ๗๖ จังหวัด | ๑ | ครั้ง | ๑ | |
| | | | ๑๙๕ | คน | ๑๙๕ | |
| | | ๒. จัดประชุมชี้แจง อสร. ประจำตำบลทุกพื้นที่ ๗๖ จังหวัด | ๑/๗๖ | ครั้ง/จังหวัด | ๑๙๐ | |
| | | ๓. จัดทำคู่มือการปฏิบัติงานของ อสร. ๗๖ จังหวัด | ๗,๒๕๕ | เล่ม | ๗,๒๕๕ | |
| | | ๔. การบริหารศูนย์บริการร่วม (เกี่ยวกับงานต่างด้าว) | ๕,๔๐๐ | คน | ๗,๑๑๒ | |
| | | - จำนวนประชาชนที่มาติดต่องานต่างด้าว | ๑,๒๐๐ | คน | ๑,๓๑๐ | |
| | | - จำนวนนายจ้างที่มาติดต่องานต่างด้าว | ๑,๒๐๐ | คน | ๑,๕๕๗ | |
| | | - จำนวนแรงงานต่างด้าวที่มาติดต่องานต่างด้าว | ๓,๐๐๐ | คน | ๔,๒๔๕ | |
| | | ๕. การติดตามและประเมินผลโครงการ | ๑ | ครั้ง | ๒๕ | |

ที่มา ฝ่ายเลขาคณะกรรมการฯ

ข้อมูล ณ วันที่ ๒๙ พฤศจิกายน ๒๕๕๖

การติดตามผลการดำเนินงานและการใช้จ่ายเงินกองทุน เพื่อการส่งคนต่างด้าวกลับออกไปนอกราชอาณาจักร



ในปีงบประมาณ ๒๕๕๖ มีการจัดประชุมคณะอนุกรรมการติดตามผลการดำเนินงานและการใช้จ่ายเงินกองทุนเพื่อการส่งคนต่างด้าวกลับออกไปนอกราชอาณาจักร จำนวน ๕ ครั้ง ในพื้นที่จังหวัดกรุงเทพมหานคร จังหวัดเชียงราย จังหวัดชุมพร จังหวัดขอนแก่น และจังหวัดชลบุรี

ครั้งที่ ๑ จังหวัดกรุงเทพมหานคร ประชุมเตรียมความพร้อมโครงการการติดตามผลการดำเนินงานและการใช้จ่ายเงินกองทุนเพื่อการส่งคนต่างด้าวกลับออกไปนอกราชอาณาจักร ณ สำนักงานกองทุนเพื่อการส่งคนต่างด้าวกลับออกไปนอกราชอาณาจักร อาคารเล่าเป็งจวน จังหวัดกรุงเทพมหานคร





ครั้งที่ ๒ จังหวัดเชียงราย มีการติดตามผลการดำเนินงานของสำนักงานตรวจคนเข้าเมืองในโครงการจัดตั้งศูนย์บริการเบ็ดเสร็จ (One Stop Service) แรงงานพม่า ลาว และกัมพูชา ปี ๒๕๕๖ ณ จังหวัดเชียงราย และเชียงใหม่



ครั้งที่ ๓ จังหวัดชุมพร มีการติดตามผลการดำเนินงานของกองทัพบก ในโครงการสกัดกั้นแรงงานต่างด้าวลักลอบเข้ามาทำงานทางบก และของกองทัพเรือ ในโครงการสกัดกั้นแรงงานต่างด้าวลักลอบเข้ามาทำงานทางทะเล และโครงการตรวจสอบและจัดทำฐานข้อมูลแรงงานต่างด้าวที่ทำงานในเรือประมง ในพื้นที่รับผิดชอบของกองทัพเรือ ณ จังหวัดชุมพร จังหวัดระนอง จังหวัดพังงา และจังหวัดภูเก็ต



ครั้งที่ ๔ จังหวัดขอนแก่น มีการติดตามผลการดำเนินงานของสำนักงานตรวจคนเข้าเมือง ในโครงการ สกัดกั้น สืบสวนปราบปราม จับกุมและผลักดันคนต่างด้าวลักลอบทำงานโดยผิดกฎหมายกลับออกไปนอกราชอาณาจักร ณ ด้านจังหวัดหนองคาย และของสำนักงานตำรวจแห่งชาติ ในโครงการสกัดกั้น สืบสวนปราบปราม จับกุมและผลักดันคนต่างด้าวลักลอบทำงานโดยผิดกฎหมายกลับออกไปนอกราชอาณาจักร ณ สำนักงานตำรวจภูธรภาค ๔ จังหวัดขอนแก่น





ครั้งที่ ๕ จังหวัดชลบุรี มีการติดตามผลการดำเนินงานของสำนักงานตรวจคนเข้าเมืองในโครงการจัดตั้งศูนย์บริการเบ็ดเสร็จ (One Stop Service) แรงงานพม่า ลาว และกัมพูชา ปี ๒๕๕๖ ณ จังหวัดชลบุรี จังหวัดจันทบุรี จังหวัดระยอง และจังหวัดตราด





ในปี ๒๕๕๖ มีการติดตามผลการติดตามผลการดำเนินงานและการใช้จ่ายเงินกองทุนเพื่อการส่งคนต่างด้าวกลับออกไปนอกราชอาณาจักร หน่วยงานที่ได้รับเงินสนับสนุนจากกองทุนฯ ดังนี้

๑. กรมการจัดหางาน มีการติดตามผลการดำเนินงานและการใช้จ่ายเงินกองทุนเพื่อการส่งคนต่างด้าวกลับออกไปนอกราชอาณาจักร จำนวน ๕ ครั้ง ๑๐ หน่วยงาน ได้แก่ สำนักงานจัดหางานจังหวัดตาก สำนักงานจัดหางานจังหวัดพิษณุโลก สำนักงานจัดหางานจังหวัดสุโขทัย สำนักงานจัดหางานจังหวัดระยอง สำนักงานจัดหางานจังหวัดปราจีนบุรี สำนักงานจัดหางานจังหวัดนครนายก สำนักงานจัดหางานจังหวัดกาญจนบุรี สำนักงานจัดหางานจังหวัดเพชรบุรี สำนักงานจัดหางานจังหวัดเชียงราย และสำนักงานจัดหางานจังหวัดบึงกาฬ



จากการติดตามผลการดำเนินงานและการใช้จ่ายเงินกองทุนฯ ของหน่วยงานภายในกรมการจัดหางานดังกล่าวข้างต้น ทุกหน่วยงานมีปัญหาการดำเนินงาน เนื่องจากได้รับงบประมาณล่าช้า มีการโอนเงินจำนวนหลายครั้ง ทำให้การวางแผนการใช้จ่ายเงินไม่เป็นไปตามเป้าหมายที่ตั้งไว้ และการใช้จ่ายเงินไม่สอดคล้องกับผลการดำเนินงานที่ตั้งไว้ เจ้าหน้าที่ผู้ปฏิบัติงานไม่เข้าใจระเบียบที่ชัดเจนตามข้อกำหนดและประกาศของคณะกรรมการกองทุนฯ โดยเฉพาะเรื่องการเปลี่ยนแปลง เพิ่มหรือลดค่าใช้จ่ายเพื่อบริหารจัดการแรงงานต่างด้าว

บทที่ ๔

ปัญหาอุปสรรคการดำเนินงานและการใช้จ่ายเงินกองทุน เพื่อการส่งคนต่างด้าวกลับออกไปนอกราชอาณาจักร ปี ๒๕๕๖

- การวางแผนการใช้จ่ายเงินและการดำเนินงาน ไม่เป็นไปตามเป้าหมายที่กำหนดไว้ เนื่องจากมีการโอนเงินไปล่าช้าและหลายครั้ง
- การโอนเงินให้กับหน่วยงานหลักในส่วนกลางล่าช้า ทำให้การปฏิบัติงานของส่วนภูมิภาคล่าช้าไปด้วย เพราะได้รับเงินงบประมาณล่าช้า
- หน่วยงานในส่วนภูมิภาค รายงานผลการใช้จ่ายเงินและการดำเนินงานล่าช้า จึงทำให้การรวบรวมข้อมูลของส่วนกลางเพื่อส่งฝ่ายเลขานุการคณะกรรมการกองทุนฯ ล่าช้าไปด้วย ข้อมูลจึงไม่เป็นปัจจุบัน
- บางหน่วยงานมีการใช้จ่ายเงินไปแล้วแต่ไม่รายงานผล ทำให้ข้อมูลผลการดำเนินงานไม่เป็นปัจจุบัน
- เจ้าหน้าที่ในส่วนภูมิภาคขาดความรู้ความเข้าใจในระเบียบ ข้อกำหนด ประกาศของกองทุนฯ
- เจ้าหน้าที่ผู้ปฏิบัติงานด้านการเงินและบัญชีขาดความรู้ความเข้าใจ และขั้นตอนในการเบิกจ่ายเงินกองทุนฯ
- ค่าใช้จ่ายบางรายการไม่สอดคล้องกับการใช้จ่ายจริงในพื้นที่ เนื่องจากส่วนกลางเป็นผู้ของงบประมาณ
- บางหน่วยงานมีการกำหนดเป้าหมายในแบบรายงานผลการใช้จ่ายเงินและการดำเนินงานไม่ครบทุกกิจกรรม ทำให้การรายงานผลไม่ครบถ้วนสมบูรณ์
- การจัดทำสื่อประชาสัมพันธ์ที่จัดทำโดยส่วนกลางส่งไปภูมิภาคล่าช้า ไม่ทันกับเหตุการณ์และสอดคล้องกับการดำเนินการในพื้นที่
- การขอรับการจัดสรรเงินกองทุนฯ ในรายการงบครุภัณฑ์ ไม่มีการสอบถามราคาให้ชัดเจนก่อนขอรับเงินกองทุนฯ บางรายการไม่สามารถจัดซื้อได้ เนื่องจากราคาสูงกว่าที่ได้รับอนุมัติ
- บางหน่วยงานได้รับงบครุภัณฑ์ นำเงินที่เหลือจากการซื้อแล้วไปซื้อครุภัณฑ์เพิ่มเติมอีก ไม่สามารถทำได้ เนื่องจากรายการครุภัณฑ์แต่ละรายการที่ได้รับการจัดสรรต้องเป็นรายการที่คณะกรรมการเห็นชอบและอนุมัติเท่านั้น
- บางหน่วยงานเปลี่ยนแปลงรายการค่าใช้จ่ายแล้วไม่ปฏิบัติตามข้อกำหนด และประกาศคณะกรรมการกองทุนฯ ภายใน ๑๕ วัน
- บางหน่วยงานเปลี่ยนแปลงรายการโดยเปลี่ยนแปลงรายการที่ไม่ตรงกับวัตถุประสงค์ของการใช้จ่ายเงินกองทุนฯ
- บางหน่วยงานนำเงินคงเหลือของโครงการที่จัดทำโดยส่วนกลางไปเปลี่ยนแปลงรายการ ซึ่งไม่สามารถทำได้เนื่องจากการเปลี่ยนแปลงรายการ ผู้ที่เปลี่ยนแปลงต้องเป็นเจ้าของโครงการเท่านั้น เช่น โครงการจัดเก็บ ติดตามและจ่ายคืนเงินประกันค่าใช้จ่ายในการส่งคนต่างด้าวกลับออกไปนอกราชอาณาจักร

- เจ้าหน้าที่ผู้รับผิดชอบโครงการที่ใช้เงินงบประมาณกองทุนฯ กับเจ้าหน้าที่ผู้รับผิดชอบเกี่ยวกับการเบิกจ่ายเงินกองทุนขาดการประสานงานทำให้มีผลการดำเนินงานกับผลการใช้จ่ายเงินไม่สอดคล้องกัน
- แผนงาน/โครงการที่ตั้งไว้มีการเปลี่ยนแปลงไปตามสถานการณ์ปัจจุบัน ทำให้ต้องมีการปรับแผนโดยมีการนำเงินไปใช้จ่ายได้ไม่ตรงกับกิจกรรม/โครงการที่ได้รับเงินสนับสนุน

แนวทางการแก้ไข

แนวทางการปรับปรุงการใช้จ่ายเงิน การรายงานผลการดำเนินงานและการติดตามประเมินผลการดำเนินงานและการใช้จ่ายเงินกองทุนเพื่อการส่งคนต่างด้าวกลับออกไปนอกราชอาณาจักร ควรมีการดำเนินการดังนี้

๑. ควรมีการปรับปรุงระเบียบและแนวทางการใช้จ่ายเงินให้สอดคล้องกับการดำเนินงานจริง
๒. ควรมีการจัดทำความตกลงกับทุกหน่วยงานที่นำเงินกองทุนไปใช้ให้ปฏิบัติตามระเบียบการใช้จ่ายเงินกองทุนและตามข้อกำหนด ประกาศคณะกรรมการกองทุน เพื่อเพิ่มประสิทธิภาพในการใช้จ่ายเงินตามวัตถุประสงค์กองทุน
๓. ควรทำความเข้าใจเพิ่มเติมกับกระทรวงการคลังในการขอใช้เงินค่าธรรมเนียมตามพระราชบัญญัติการทำงานของคนต่างด้าว พ.ศ. ๒๕๕๑ ตามกรอบที่อนุญาตให้นำมาใช้จ่ายได้ร้อยละเจ็ดสิบตามกรอบแล้วจึงนำเงินที่เหลือส่งเป็นรายได้แผ่นดิน
๔. ควรใช้จ่ายเงินกองทุนตามวัตถุประสงค์ที่คณะกรรมการกองทุนอนุมัติจัดสรรให้
๕. เงินกองทุนเป็นเงินนอกงบประมาณเพื่อสนับสนุนภารกิจที่เพิ่มขึ้นและไม่ได้รับเงินจากงบประมาณ การใช้จ่ายควรเป็นการใช้จ่ายเพื่อภารกิจที่จำเป็นและเร่งด่วนเพื่อเพิ่มประสิทธิภาพในการปฏิบัติงานและเป็นไปตามระเบียบข้อกำหนดและประกาศคณะกรรมการกองทุนเพื่อการส่งคนต่างด้าวกลับออกไปนอกราชอาณาจักร
๖. ควรมีการวางแผนการใช้จ่ายเงินและมีวินัยในการใช้จ่ายเงิน เพื่อเพิ่มประสิทธิภาพในการบริหารจัดการเงินงบประมาณกองทุนเพื่อการส่งคนต่างด้าวกลับออกไปนอกราชอาณาจักร
๗. ควรให้เจ้าหน้าที่มีการศึกษาหาความรู้และศึกษาระเบียบการใช้จ่ายเงินกองทุนให้ชัดเจนถูกต้องตามระเบียบของทางราชการและระเบียบการใช้จ่ายเงินกองทุนเพื่อการส่งคนต่างด้าวกลับออกไปนอกราชอาณาจักร
๘. การนำเงินกองทุนไปใช้จ่าย ต้องถือปฏิบัติตามระเบียบของทางราชการ หากไม่สามารถปฏิบัติตามระเบียบของทางราชการได้ ให้ขออนุมัติจากคณะกรรมการกองทุนเพื่อการส่งคนต่างด้าวกลับออกไปนอกราชอาณาจักร

๙. ควรใช้จ่ายเงินตามรายการที่ได้รับการจัดสรร เมื่อมีการเปลี่ยนแปลงรายการควรดำเนินการแจ้งสำนักงานกองทุนทราบทันทีภายในระยะเวลาที่กำหนดเพื่อไม่ให้มีปัญหาในการใช้จ่ายเงิน

๑๐. ควรดำเนินการการเปลี่ยนแปลงรายการเมื่อมีความจำเป็นในการแก้ไขปัญหาในการดำเนินการและเพิ่มประสิทธิภาพในการปฏิบัติงานโดยคำนึงถึงประโยชน์ในการบริหารจัดการเกี่ยวกับการทำงานของคนต่างด้าว

๑๑. เจ้าหน้าที่ผู้รับผิดชอบโครงการที่ใช้เงินงบประมาณกองทุน กับเจ้าหน้าที่ผู้รับผิดชอบการเบิกจ่ายเงินกองทุน ควรมีการประสานงานกันอย่างใกล้ชิด เพื่อให้การเบิกจ่ายเงินเป็นไปตามแผนการเบิกจ่ายที่ตั้งไว้

๑๒. มีหนังสือแจ้งกำชับให้ทุกหน่วยงานให้ความสำคัญในการรายงานผลให้ตรงตามระยะเวลาที่กำหนด

๑๓. จัดประชุมชี้แจงเจ้าหน้าที่ผู้รับผิดชอบในการจัดทำรายงานให้เข้าใจถึงแบบรายงาน และข้อมูลที่จะนำมาใช้ในการรายงานผลให้ถูกต้อง

บทที่ ๕

การดำเนินงานเรื่องด่วนในปี ๒๕๕๓

ตามพระราชบัญญัติการทำงานของคนต่างด้าว พ.ศ. ๒๕๕๑ กำหนดให้ลูกจ้างแรงงานต่างด้าวต้องส่งเงินเข้ากองทุนเพื่อการส่งคนต่างด้าวกลับออกไปนอกราชอาณาจักร เพื่อเป็นประกันค่าใช้จ่ายในการส่งลูกจ้างกลับออกไปนอกราชอาณาจักร โดยให้นายจ้างมีหน้าที่หักเงินค่าจ้างจากลูกจ้าง โดยให้มีการดำเนินการตั้งแต่ ปี ๒๕๕๓ แต่ก็มีกรณีให้เลื่อนการจัดเก็บออกไปเนื่องจากเป็นช่วงเวลาเดียวกับการต่ออายุใบอนุญาตทำงานของลูกจ้าง จึงทำให้มีการระงับการหักเงินค่าจ้างเพิ่มขึ้น อาจทำให้ลูกจ้างไม่ยื่นต่อใบอนุญาตส่งผลกระทบต่อการจัดระบบบริหารแรงงานต่างด้าว ปี ๒๕๕๔ มีการเลื่อนอีกเนื่องจากลูกจ้างอยู่ระหว่างการปรับเปลี่ยนสถานะเป็นผู้เข้าเมืองโดยชอบด้วยกฎหมายตามมติคณะรัฐมนตรี ประกอบกับวิกฤตการณ์อุทกภัย ถ้ามีการหักเงินเข้ากองทุนก็จะเพิ่มภาระค่าใช้จ่ายให้กับลูกจ้าง จึงได้มีการเลื่อนไปก่อน และในปี ๒๕๕๖ มีการปรับเงินที่ส่งเข้ากองทุนฯ สัญชาติพม่า และกัมพูชา คนละ ๒,๔๐๐ บาท และลาว ๒,๓๐๐ บาท เป็นคนละ ๑,๐๐๐ บาทเท่ากัน ในปี ๒๕๕๗ กองทุนฯ คาดว่าการจัดเก็บเงินประกันการส่งกลับออกไปนอกราชอาณาจักร ต้องมีการเริ่มจัดเก็บเพื่อให้เป็นไปตามพระราชบัญญัติการทำงานของคนต่างด้าว ปี ๒๕๕๑ มีสาระสำคัญดังนี้

การเก็บเงินประกันค่าใช้จ่ายในการส่งคนต่างด้าวกลับออกไปนอกราชอาณาจักร

๑. วัตถุประสงค์ของการเก็บเงินประกัน

เพื่อเป็นประกันค่าใช้จ่ายในการส่งลูกจ้างกลับออกไปนอกราชอาณาจักร ตามพระราชบัญญัติการทำงานของคนต่างด้าว ปี ๒๕๕๑ ตามกฎหมายว่าด้วยคนเข้าเมือง และกฎหมายว่าด้วยการเนรเทศ

๒. ลูกจ้างที่ต้องส่งเงินเข้ากองทุน

ได้แก่ ลูกจ้างสัญชาติพม่า ลาว และกัมพูชา ที่ได้รับอนุญาตให้ทำงานตำแหน่ง งานรับใช้ในบ้าน และงานกรรมกร

๓. ตามกฎหมายให้เก็บจากกลุ่มลูกจ้าง ดังนี้

๑. กลุ่มแรงงานต่างด้าวสัญชาติพม่า ลาว กัมพูชา ที่ได้รับการพิสูจน์สัญชาติ (มาตรา ๙)
๒. กลุ่มแรงงานต่างด้าวสัญชาติพม่า ลาว กัมพูชา ที่ได้นำเข้ามาตามบันทึกข้อตกลงระหว่างประเทศไทยกับประเทศต้นทาง (มาตรา ๙)
๓. กลุ่มแรงงานต่างด้าวสัญชาติพม่า ลาว กัมพูชา ที่ถูกเนรเทศตามกฎหมายว่าด้วยการเนรเทศและได้รับการผ่อนผันให้ไปประกอบอาชีพแทนการเนรเทศหรืออยู่ในระหว่างรอการเนรเทศ (มาตรา ๑๓ (๑))
๔. กลุ่มแรงงานต่างด้าวสัญชาติพม่า ลาว กัมพูชา ที่หลบหนีเข้าเมืองและได้รับการผ่อนผันให้อาศัยและทำงานในประเทศไทยเป็นการชั่วคราวตามมติคณะรัฐมนตรี (ท.ร.๓๘/๑) (มาตรา ๑๓ (๒))
๕. กลุ่มแรงงานต่างด้าวสัญชาติพม่า ลาว กัมพูชา ที่มีภูมิลำเนาและเป็นคนสัญชาติของประเทศที่มีชายแดนติดประเทศไทยเดินทางเข้าประเทศไทยโดยมีเอกสารใช้แทนหนังสือเดินทางตามกฎหมายว่าด้วยคนเข้าเมืองซึ่งได้รับอนุญาตให้ทำงานเป็นการชั่วคราวในระยะเวลาหรือตามฤดูกาลที่กำหนดในท้องที่ที่อยู่ติดชายแดนหรือท้องที่ต่อเนื่อง (มาตรา ๑๔)

๔. จำนวนเงินที่ต้องส่งเข้ากองทุน คนละ ๑,๐๐๐ บาท

๕. การเริ่มหักเงินค่าจ้าง

นายจ้างเริ่มหักเงินค่าจ้างจากลูกจ้างในเดือนมีนาคม ๒๕๕๗ และนำส่งเข้ากองทุนภายในวันที่ ๑๕ เมษายน ๒๕๕๗

๖. ระยะเวลาส่งเงินเข้ากองทุน

กรณีที่ ๑ นายจ้างหักเงินค่าจ้างเฉลี่ยเป็นจำนวนเท่ากันทุกเดือนติดต่อกัน ๔ เดือน (เดือนละ ๒๕๐ บาท ติดต่อกัน ๔ เดือน)

กรณีที่ ๒ หากนายจ้างและลูกจ้าง มีความประสงค์จะส่งเงินเข้ากองทุนน้อยกว่า ๔ เดือน ให้นายจ้าง และลูกจ้างตกลงกันเป็นหนังสือตามแบบหนังสือแสดงความตกลงให้นายจ้างหักเงินค่าจ้างของลูกจ้างเพื่อนำส่งเข้ากองทุนเพื่อการส่งคนต่างด้าวกลับออกไปนอกราชอาณาจักร

๗. หน้าที่ของนายจ้าง

๗.๑ หักเงินค่าจ้างของลูกจ้างเพื่อนำส่งเข้ากองทุนภายในวันที่ ๑๕ ของเดือนถัดไป

๗.๒ กรณีที่มีการเปลี่ยนนายจ้างก่อนที่ลูกจ้างจะส่งเงินเข้ากองทุนครบตามอัตราที่กำหนดให้นายจ้างใหม่มีหน้าที่หักเงินค่าจ้างของลูกจ้างจนครบตามจำนวนที่กำหนด

๗.๓. นายจ้างไม่นำส่งเงินเข้ากองทุนหรือนำส่งไม่ครบถ้วน ต้องเสียเงินเพิ่มในอัตราร้อยละ ๒ ต่อเดือน ของเงินค่าจ้างที่ไม่นำส่งหรือนำส่งไม่ครบ

๘. หลักฐานที่ใช้ในการส่งเงินเข้ากองทุน

๘.๑ หลักฐานแสดงการได้รับอนุญาตให้ทำงาน (อย่างใดอย่างหนึ่ง)

- สำเนาใบอนุญาตทำงาน
- สำเนาใบรับคำขอและสำเนาใบเสร็จรับเงินการขอหรือต่ออายุใบอนุญาตทำงาน

๘.๒ หลักฐานแสดงตัวบุคคล (อย่างใดอย่างหนึ่ง)

- สำเนาบัตรประจำตัวคนซึ่งไม่มีสัญชาติไทย (ทร.๓๘/๑)
- สำเนาหนังสือเดินทางชั่วคราว (TP)
- สำเนาหนังสือรับรองสถานะบุคคล (C.I.)
- สำเนาหนังสือเดินทาง (Passport)
- สำเนาเอกสารที่ใช้แทนหนังสือเดินทาง

๘.๓ แบบแสดงรายการนำส่งเงินเข้ากองทุนเพื่อการส่งคนต่างด้าวกลับออกไปนอกราชอาณาจักร

๘.๔ รายละเอียดการนำส่งเงินเข้ากองทุนเพื่อการส่งคนต่างด้าวกลับออกไปนอกราชอาณาจักร

๘.๕ กรณีนายจ้างและลูกจ้างตกลงส่งเงินเข้ากองทุนน้อยกว่า ๔ เดือน ต้องแนบบนหนังสือแสดงความตกลงให้นายจ้างหักเงินค่าจ้างของลูกจ้างเพื่อนำส่งเงินเข้ากองทุนเพื่อการส่งคนต่างด้าวกลับออกไปนอกราชอาณาจักร

๘.๖ รูปถ่ายครึ่งตัว หน้าตรง ไม่สวมหมวกและไม่ใส่แว่นตาสีเข้ม ขนาด ๔ x ๕.๕ ซม. ของผู้ยื่นคำขอซึ่งถ่ายมาแล้วไม่เกินหกเดือน จำนวนสองรูป

๙. สถานที่นำส่งเงินเข้ากองทุน

งวดแรก ท้องที่ที่เป็นที่ตั้งสถานที่ทำงานของลูกค้าจ้าง หรือสำนักงานของนายจ้าง

ส่วนกลาง สำนักจัดหางานกรุงเทพมหานครพื้นที่

ส่วนภูมิภาค สำนักงานจัดหางานจังหวัด

งวดถัดไป นำส่งช่องทางใดช่องทางหนึ่งดังต่อไปนี้

๑. ท้องที่ที่เป็นที่ตั้งสถานที่ทำงานของลูกค้าจ้าง หรือสำนักงานของนายจ้าง
(สถานที่เดียวกับงวดแรก)

๒. ธนาคารกรุงไทย จำกัด (มหาชน) โดยต้องยื่นคำร้องผ่านเครือข่ายอินเทอร์เน็ต
เว็บไซต์ <http://www.doe.go.th/fund> และนำใบนำส่งที่พิมพ์จากระบบไปชำระเงิน
ที่ธนาคาร

การคืนเงินประกันค่าใช้จ่ายในการส่งคนต่างด้าวกลับออกไปนอกราชอาณาจักร

สิทธิในการขอคืนเงินประกัน

ลูกจ้างซึ่งกลับออกไปนอกราชอาณาจักรโดยค่าใช้จ่ายของตนเองมีสิทธิได้รับเงินค่าจ้างของตนที่ถูกหักและนำส่งเข้ากองทุนคืน

หน้าที่ของนายทะเบียน

นายทะเบียนมีหน้าที่คืนเงินค่าจ้างให้แก่ลูกจ้างภายในสามสิบวันนับแต่วันที่รับคำร้องหรือหนังสือแจ้งการขอคืน ในกรณีที่นายทะเบียนคืนเงินค่าจ้างให้แก่ลูกจ้างเมื่อพ้นกำหนดเวลาดังกล่าวให้นายทะเบียนคืนเงินพร้อมด้วยดอกเบียในอัตราร้อยละเจ็ดครึ่งต่อปีนับแต่วันที่ครบกำหนดสามสิบวันดังกล่าวจนถึงวันที่นายทะเบียนคืนเงินค่าจ้างให้แก่ลูกจ้าง

วิธีการคืนเงินให้กับลูกจ้าง

ตามกฎหมาย ประกอบด้วย

๑. เงินสด
๒. เช็คระบุชื่อลูกจ้าง
๓. โอนเงินเข้าบัญชีลูกจ้าง

เงินประกันตกเป็นของกองทุน

ลูกจ้างซึ่งกลับออกไปนอกราชอาณาจักรโดยค่าใช้จ่ายของตนเอง ถ้ามิได้ขอรับเงินค่าจ้างของตนที่ถูกหักและนำส่งเข้ากองทุนคืนภายใน ๒ ปีนับแต่วันที่กลับออกไปนอกราชอาณาจักร ให้เป็นอันหมดสิทธิที่จะได้รับเงินนั้นคืน และให้เงินนั้นตกเป็นของกองทุน

ลูกจ้างกลับเข้ามาทำงานใหม่ภายในเวลา ๒ ปี

๑. กรณีส่งเงินครบแล้ว ไม่ได้ขอเงินคืน ไม่ต้องนำเงินเข้ากองทุนอีก
๒. กรณีส่งยังไม่ครบ ไม่ได้ขอเงินคืน ให้ส่งต่อจนครบ
๓. ถ้าขอเงินคืนแล้ว ต้องเริ่มส่งใหม่ทั้งหมด

ภาพผนวก

ข้อกำหนดคณะกรรมการกองทุนเพื่อการส่งคนต่างด้าว กลับออกไปนอกราชอาณาจักร

ว่าด้วยแนวทาง หลักเกณฑ์ เงื่อนไข และลำดับความสำคัญของการใช้จ่ายเงิน
กองทุนเพื่อการส่งคนต่างด้าวกลับออกไปนอกราชอาณาจักร ประจำปีงบประมาณ
พ.ศ. ๒๕๕๖

อาศัยอำนาจตามความในมาตรา ๓๗ (๑) แห่งพระราชบัญญัติการทำงานของคนต่างด้าว พ.ศ. ๒๕๕๑ คณะกรรมการกองทุนเพื่อการส่งคนต่างด้าวกลับออกไปนอกราชอาณาจักรจึงออกข้อกำหนดไว้ ดังนี้

ข้อ ๑ ข้อกำหนดนี้เรียกว่า “ข้อกำหนดคณะกรรมการกองทุนเพื่อการส่งคนต่างด้าวกลับออกไปนอกราชอาณาจักรว่าด้วยแนวทาง หลักเกณฑ์ เงื่อนไข และลำดับความสำคัญของการใช้จ่ายเงินกองทุน เพื่อการส่งคนต่างด้าวกลับออกไปนอกราชอาณาจักร ประจำปีงบประมาณ พ.ศ. ๒๕๕๖”

ข้อ ๒ ข้อกำหนดนี้ให้ใช้บังคับตั้งแต่วันถัดจากวันประกาศเป็นต้นไป

ข้อ ๓ ในข้อกำหนดนี้

“กองทุน” หมายความว่า กองทุนเพื่อการส่งคนต่างด้าวกลับออกไปนอกราชอาณาจักร

“คณะกรรมการกองทุน” หมายความว่า คณะกรรมการกองทุนเพื่อการส่งคนต่างด้าวกลับออกไปนอกราชอาณาจักร

“ลูกจ้าง” หมายความว่า ลูกจ้างที่จ่ายเงินเข้ากองทุนเพื่อการส่งคนต่างด้าวกลับออกไปนอกราชอาณาจักร

“อธิบดี” หมายความว่า อธิบดีกรมการจัดหางาน

ข้อ ๔ การใช้จ่ายเงินกองทุนประจำปีงบประมาณ พ.ศ. ๒๕๕๖ ให้เป็นไปตามลำดับความสำคัญ ดังนี้

- (๑) ค่าใช้จ่ายเกี่ยวกับลูกจ้างที่ถูกหักเงินค่าจ้างและนำส่งเข้ากองทุน
- (ก) คืนเงินให้แก่ลูกจ้างซึ่งกลับออกไปนอกราชอาณาจักรโดยค่าใช้จ่ายของตนเอง
- (ข) ค่าใช้จ่ายเกี่ยวกับการส่งลูกจ้างกลับออกไปนอกราชอาณาจักรตามกฎหมายว่าด้วยการทำงานของคนต่างด้าว
- (๒) ค่าใช้จ่ายในการบริหารจัดการเกี่ยวกับการทำงานของคนต่างด้าวของหน่วยงานที่เกี่ยวข้อง
- (๓) ค่าใช้จ่ายเกี่ยวกับการส่งคนต่างด้าว หรือผู้ถูกสั่งเนรเทศกลับออกไปนอกราชอาณาจักรตามกฎหมายว่าด้วยคนเข้าเมืองและกฎหมายว่าด้วยการเนรเทศ
- (๔) ค่าใช้จ่ายอันจำเป็นต่อการบริหารกองทุน

ข้อ ๕ การจัดสรรเงินกองทุนเพื่อใช้จ่ายในการบริหารจัดการเกี่ยวกับการทำงานของคนต่างด้าวของหน่วยงานที่เกี่ยวข้องให้ดำเนินการตามแนวทางและหลักเกณฑ์ ดังต่อไปนี้

(๑) ให้หน่วยงานที่ประสงค์จะขอรับเงินกองทุนจัดทำข้อเสนอตามหลักเกณฑ์ที่คณะกรรมการกองทุนประกาศกำหนด โดยโครงการที่จะขอรับการจัดสรรเงินจากกองทุนต้องไม่ซ้ำซ้อนกับงบประมาณที่ได้รับการจัดสรรจากสำนักงบประมาณและแหล่งทุนอื่น

(๒) การจัดสรรเงินกองทุนเพื่อการบริหารจัดการเกี่ยวกับการทำงานของคนต่างด้าว ให้พิจารณาตามความจำเป็นของภารกิจในหน่วยงานนั้น

(๓) ให้หน่วยงานที่ขอรับเงินกองทุนเปิดบัญชีกับธนาคารสำหรับการรับโอนเงินที่ได้รับการจัดสรรและแจ้งเลขที่บัญชีเงินฝากพร้อมส่งสำเนาสมุดเงินฝากให้กรมการจัดหางาน เพื่อจะได้สั่งจ่ายเงินกองทุนเข้าบัญชีเงินฝากโดยตรง กรณีได้รับการจัดสรรเงินกองทุน ให้รายงานผลการปฏิบัติงานและการใช้เงินต่อคณะกรรมการกองทุนภายในสามสิบวันนับจากวันสิ้นปีงบประมาณ

ข้อ ๖ การใช้จ่ายเงินกองทุนเพื่อประโยชน์ในการบริหารจัดการเกี่ยวกับการทำงานของคนต่างด้าวของหน่วยงานที่เกี่ยวข้อง ให้หน่วยงานที่ได้รับการจัดสรรเงินปฏิบัติดังต่อไปนี้

(๑) ใช้จ่ายเงินกองทุนภายในวงเงินตามคำขอรับการจัดสรรที่ได้รับอนุมัติจากคณะกรรมการกองทุน

(๒) เงินกองทุนให้จ่ายได้ตามประเภทงบรายจ่าย ดังนี้

(ก) งบบุคลากร ได้แก่ ค่าจ้าง โดยให้จ่ายเป็นค่าจ้างชั่วคราวได้เฉพาะกรณีที่จำเป็นตามความเห็นชอบของคณะกรรมการกองทุน ทั้งนี้ ตามอัตราค่าจ้างและวุฒิการศึกษาที่กำหนดไว้ในระเบียบของทางราชการโดยอนุโลม

(ข) งบดำเนินงาน ได้แก่ ค่าตอบแทน ค่าใช้สอย ค่าวัสดุ และค่าสาธารณูปโภค

(ค) งบลงทุน เฉพาะค่าครุภัณฑ์ที่จำเป็นในการปฏิบัติงาน

(ง) ค่าใช้จ่ายที่เกิดขึ้นจากการโอนเงินกองทุนและค่าธรรมเนียมการให้บริการรับส่งเงินตามที่ธนาคารเรียกเก็บ

(จ) งบรายจ่ายอื่น โดยความเห็นชอบของคณะกรรมการกองทุน

(๓) ในกรณีที่หน่วยงานมีความจำเป็นต้องเปลี่ยนแปลง เพิ่ม หรือลดค่าใช้จ่ายใด ๆ ในประเภทค่าใช้จ่ายเดียวกันภายใต้กรอบวงเงินที่ได้รับอนุมัติจากคณะกรรมการกองทุน ให้ดำเนินการเฉพาะเพื่อแก้ไขปัญหาในการดำเนินงานหรือเพิ่มประสิทธิภาพในการปฏิบัติงาน โดยคำนึงถึงประโยชน์ในการบริหารจัดการเกี่ยวกับการทำงานของคนต่างด้าว และต้องสอดคล้องกับเป้าหมาย การดำเนินงาน และผลผลิตตามที่ระบุในเอกสารประกอบการจัดทำข้อเสนอเพื่อขอรับการจัดสรรเงินกองทุนและต้องไม่เป็นการก่อหนี้ผูกพันข้ามปีงบประมาณ

เมื่อหน่วยงานได้ดำเนินการเปลี่ยนแปลง เพิ่ม หรือลดค่าใช้จ่ายตามวรรคหนึ่งแล้ว ให้รายงานให้คณะกรรมการกองทุนทราบภายในสิบห้าวันนับแต่วันที่เปลี่ยนแปลง เพิ่ม หรือลดค่าใช้จ่าย

ประกาศ ณ วันที่ ๑๕ สิงหาคม พ.ศ. ๒๕๕๕

สมเกียรติ ฉายะศรีวงศ์

ปลัดกระทรวงแรงงาน

ประธานกรรมการกองทุนเพื่อการส่งคนต่างด้าว

กลับออกไปนอกราชอาณาจักร

ประกาศคณะกรรมการกองทุนเพื่อการส่งคนต่างด้าว กลับออกไปนอกราชอาณาจักร

เรื่อง หลักเกณฑ์การขอรับการจัดสรรและการจัดสรรเงินกองทุนเพื่อเป็นค่าใช้จ่าย
ในการบริหารจัดการเกี่ยวกับการทำงานของคนต่างด้าว ประจำปีงบประมาณ
พ.ศ. ๒๕๕๖

เพื่อให้การจัดสรรเงินกองทุนเพื่อการส่งคนต่างด้าวกลับออกไปนอกราชอาณาจักร สำหรับเป็น
ค่าใช้จ่ายในการบริหารจัดการเกี่ยวกับการทำงานของคนต่างด้าวของหน่วยงานที่เกี่ยวข้องเป็นไปอย่างเหมาะสม
และมีประสิทธิภาพ

อาศัยอำนาจตามความในข้อ ๕ (๑) แห่งข้อกำหนดคณะกรรมการกองทุนเพื่อการส่งคนต่างด้าว
กลับออกไปนอกราชอาณาจักรว่าด้วยแนวทาง หลักเกณฑ์ เงื่อนไข และลำดับความสำคัญของการใช้จ่าย
เงินกองทุนเพื่อการส่งคนต่างด้าวกลับออกไปนอกราชอาณาจักร ประจำปีงบประมาณ พ.ศ. ๒๕๕๖
คณะกรรมการกองทุนเพื่อการส่งคนต่างด้าวกลับออกไปนอกราชอาณาจักรจึงออกประกาศไว้ ดังต่อไปนี้

ข้อ ๑ ประกาศนี้เรียกว่า “ประกาศคณะกรรมการกองทุนเพื่อการส่งคนต่างด้าวกลับออกไป
นอกราชอาณาจักร เรื่อง หลักเกณฑ์การขอรับการจัดสรรและการจัดสรรเงินกองทุนเพื่อเป็นค่าใช้จ่าย
ในการบริหารจัดการเกี่ยวกับการทำงานของคนต่างด้าว ประจำปีงบประมาณ พ.ศ. ๒๕๕๖”

ข้อ ๒ ประกาศนี้ให้ใช้บังคับตั้งแต่วันถัดจากวันประกาศเป็นต้นไป

ข้อ ๓ ในประกาศนี้

“กองทุน” หมายความว่า กองทุนเพื่อการส่งคนต่างด้าวกลับออกไปนอกราชอาณาจักร

“คณะกรรมการกองทุน” หมายความว่า คณะกรรมการกองทุนเพื่อการส่งคนต่างด้าวกลับ
ออกไปนอกราชอาณาจักร

“หน่วยงาน” หมายความว่า หน่วยงานที่เกี่ยวข้องกับภารกิจในการบริหารจัดการเกี่ยวกับการ
ทำงานของคนต่างด้าว

“อธิบดี” หมายความว่า อธิบดีกรมการจัดหางาน

ข้อ ๔ หน่วยงานที่ประสงค์จะขอรับการจัดสรรเงินกองทุนเพื่อเป็นค่าใช้จ่ายในการบริหาร
จัดการเกี่ยวกับการทำงานของคนต่างด้าว ให้จัดทำข้อเสนอเพื่อขอรับการจัดสรรเงินกองทุนประจำปี
ตามปีงบประมาณ ประกอบด้วย ยุทธศาสตร์การดำเนินงาน เป้าหมายการดำเนินการ ผลผลิต วงเงิน
และรายละเอียดที่ขอรับการจัดสรร ประมาณการรายจ่าย และแผนการใช้จ่ายเงิน เพื่อเสนอขออนุมัติ
ต่อคณะกรรมการกองทุนล่วงหน้าไม่น้อยกว่าหกสิบวัน ก่อนเริ่มต้นปีงบประมาณ

ข้อ ๕ ค่าใช้จ่ายในการบริหารจัดการเกี่ยวกับการทำงานของคนต่างด้าวของหน่วยงานที่
เกี่ยวข้องให้ใช้จ่ายได้เฉพาะตามประเภทงบรายจ่าย ดังนี้

(๑) งบบุคลากร ได้แก่ ค่าจ้าง โดยให้จ่ายเป็นค่าจ้างชั่วคราวได้เฉพาะกรณีที่จำเป็นตามความเห็นชอบของคณะกรรมการกองทุน ทั้งนี้ ตามอัตราค่าจ้างและวุฒิการศึกษาที่กำหนดไว้ในระเบียบของทางราชการ โดยอนุโลม

(๒) งบดำเนินงาน ได้แก่ ค่าตอบแทน ค่าใช้สอย ค่าวัสดุ และค่าสาธารณูปโภค

(๓) งบลงทุน เฉพาะค่าครุภัณฑ์ที่จำเป็นในการปฏิบัติงาน

(๔) ค่าใช้จ่ายที่เกิดขึ้นจากการโอนเงินกองทุนและค่าธรรมเนียมการให้บริการรับส่งเงินตามที่ธนาคารเรียกเก็บ

(๕) งบรายจ่ายอื่น โดยความเห็นชอบของคณะกรรมการกองทุน

ข้อ ๖ ในกรณีที่หน่วยงานมีความจำเป็นต้องเปลี่ยนแปลง เพิ่ม หรือลดค่าใช้จ่ายใด ๆ ในประเภทค่าใช้จ่ายเดียวกันภายใต้กรอบวงเงินที่ได้รับอนุมัติจากคณะกรรมการกองทุน ให้ดำเนินการเฉพาะเพื่อแก้ไขปัญหาในการดำเนินงาน หรือเพิ่มประสิทธิภาพในการปฏิบัติงาน โดยคำนึงถึงประโยชน์ในการบริหารจัดการเกี่ยวกับการทำงานของคนต่างด้าว และต้องสอดคล้องกับเป้าหมาย การดำเนินงาน และผลผลิตตามที่ระบุในเอกสารประกอบการจัดทำข้อเสนอเพื่อขอรับการจัดสรรเงินกองทุนและต้องไม่เป็นการก่อกวนผู้กักขังข้ามปีงบประมาณ

เมื่อหน่วยงานได้ดำเนินการเปลี่ยนแปลง เพิ่ม หรือลดค่าใช้จ่ายตามวรรคหนึ่งแล้ว ให้รายงานให้คณะกรรมการกองทุนทราบภายในสิบห้าวันนับแต่วันที่เปลี่ยนแปลง เพิ่ม หรือลดค่าใช้จ่าย

หากหน่วยงานมีความจำเป็นต้องใช้เงินกองทุนเพื่อเป็นค่าใช้จ่ายในการบริหารจัดการเกี่ยวกับการทำงานของคนต่างด้าวเพิ่มเติมจากที่ได้รับการจัดสรรตามข้อ ๔ ให้จัดทำข้อเสนอเพื่อขอรับการจัดสรรเงินกองทุนโดยแสดงรายละเอียดตามที่กำหนดไว้ในข้อ ๔ เพื่อเสนอขออนุมัติต่อคณะกรรมการกองทุน

ข้อ ๗ ให้หน่วยงานที่ได้รับการจัดสรรเงินกองทุนเปิดบัญชีเงินฝากไว้กับธนาคารที่เป็นรัฐวิสาหกิจ ชื่อบัญชี “กองทุนเพื่อการส่งคนต่างด้าวกลับออกไปนอกราชอาณาจักรของ” พร้อมแจ้งเลขที่บัญชีเงินฝากดังกล่าวให้กรมการจัดหางานทราบเพื่อโอนเงินเข้าบัญชี และห้ามนำเงินอื่นใดที่ไม่ใช่เงินกองทุนฝากในบัญชีดังกล่าว

ข้อ ๘ วิธีปฏิบัติเกี่ยวกับการเบิกเงิน การรับเงิน การจ่ายเงิน การเก็บรักษาเงิน การนำเงินส่ง และการพัสดุ ให้หน่วยงานที่ได้รับการจัดสรรเงินกองทุนถือปฏิบัติตามระเบียบของทางราชการว่าด้วยการนั้น โดยอนุโลม หากไม่สามารถปฏิบัติตามระเบียบของทางราชการได้ ให้ขออนุมัติต่อคณะกรรมการกองทุน

ข้อ ๙ ให้มีการตรวจสอบภายในเกี่ยวกับการดำเนินงาน การเงิน และการบัญชีของเงินกองทุน ที่ได้รับการจัดสรรปีละหนึ่งครั้ง

ข้อ ๑๐ ให้หน่วยงานที่ได้รับการจัดสรรเงินจากกองทุนจัดทำรายงานการรับจ่ายเงินกองทุน ประจำเดือนตามแบบที่อธิบดีกำหนดพร้อมรายงานผลการดำเนินงาน และส่งให้กรมการจัดหางานภายในวันที่สิบของเดือนถัดไป หากในเดือนใดไม่มีการรับจ่ายเงินจะไม่ทำรายงานการรับจ่ายเงินก็ได้ แต่ให้หมายเหตุในรายงานการรับจ่ายเงินกองทุนประจำเดือนที่มีการรับจ่ายเงินเดือนถัดไป พร้อมเก็บหลักฐานการรับจ่ายเงินไว้ตรวจสอบ

เงินกองทุนรายการหรือโครงการใดที่หน่วยงานได้รับการจัดสรรและได้นำไปใช้จ่ายจนบรรลุวัตถุประสงค์และเป้าหมายผลผลิตแล้วมีเงินเหลือจ่ายให้นำส่งเงินเหลือจ่ายพร้อมทั้งดอกผลคืนกองทุนภายในสามสิบวันนับแต่วันสิ้นปีงบประมาณหรือวันสิ้นสุดการดำเนินงานในรายการหรือโครงการนั้น

ข้อ ๑๑ เมื่อสิ้นปีงบประมาณ ให้หน่วยงานที่ได้รับการจัดสรรเงินจากกองทุนรายงานผลการดำเนินงานตามแบบที่อธิบดีกำหนดภายในสามสิบวันนับแต่วันสิ้นปีงบประมาณ ให้กรมการจัดหางานเพื่อเสนอคณะกรรมการกองทุน

ประกาศ ณ วันที่ ๑๕ สิงหาคม พ.ศ. ๒๕๕๕

สมเกียรติ ฉายะศรีวงศ์

ปลัดกระทรวงแรงงาน

ประธานกรรมการกองทุนเพื่อการส่งคนต่างด้าว
กลับออกไปนอกราชอาณาจักร



www.doe.go.th/fund



กรมการจัดหางาน กระทรวงแรงงาน
Department of Employment
Ministry of Labour