



วารสาร

สถานการณ์ตลาดแรงงาน ปี 2559



ความต้องการแรงงานลดลงร้อยละ 11.68
อัตราการว่างงานอยู่ที่ร้อยละ 1.0
เศรษฐกิจไทยขยายตัวเพิ่มขึ้น
จากปีก่อนโดยขยายตัว ร้อยละ 3.2

วิทยาลัยอาชีวศึกษา
UNIVERSITY OF LABOUR

กรมการจัดหางาน

“เป็นองค์กรหลักที่มีประสิทธิภาพในการส่งเสริมการมีงานทำ
คุ้มครองคนหางานและให้บริการข้อมูลข่าวสารตลาดแรงงานที่ทันสมัย”



กรมการจัดหางาน
MINISTRY OF LABOUR

บรรณาธิการแกลง



EDITOR Talk

สถานการณ์ตลาดแรงงาน ปี 2559 ความต้องการแรงงานลดลงจากปีก่อน ร้อยละ 11.68 โดยอาชีพที่นายจ้าง/สถานประกอบการต้องการแรงงานไปทำงานลดลงจากปีก่อนมากที่สุดคือ อาชีพงานพื้นฐาน รองลงมาคือ อาชีพพนักงานบริการ พนักงานขาย โดยเศรษฐกิจไทยในปี 2559 ขยายตัวร้อยละ 3.2 เพิ่มขึ้น จากปีก่อนที่ขยายตัวร้อยละ 2.8 เนื่องมาจากการบริโภคของครัวเรือน และการลงทุนภาครัฐและภาคเอกชนขยายตัวได้ดี อย่างไรก็ตามภาวะการมีงานทำในปีนี้มีผู้มีงานทำ จำนวน 37.69 ล้านคน ลดลงจากปีก่อน ร้อยละ 0.87 โดยอัตราการว่างงานอยู่ที่ ร้อยละ 1.0 โดยจำนวนผู้ประกันตนที่มากขึ้นทะเบียนขอรับประโยชน์ทดแทนกรณีว่างงานเพิ่มขึ้นจากปีก่อนร้อยละ 16.73 และเมื่อพิจารณาตลาดแรงงานไทยในต่างประเทศพบว่า แรงงานไทยที่เดินทางไปทำงานใน ต่างประเทศลดลงจากปีก่อนร้อยละ 1.79 เช่นเดียวกันกับแรงงานต่างด้าวที่ได้รับอนุญาตทำงานใหม่ ลดลงร้อยละ 1.73

นอกจากนี้ วารสารข่าวสารตลาดแรงงานในไตรมาสนี้ ยังได้นำเสนอบทความ เรื่อง **“EEC ความหวังใหม่ของเศรษฐกิจไทย: ทำไมต้องเริ่มตั้งแต่วันนี้?”** ติดตามรายละเอียดได้ในฉบับ หรือเว็บไซต์ <https://doe.go.th/lmia>

กองบรรณาธิการ

	หน้า
บทบรรณาธิการ	
บทสรุป	3
สถานการณ์เศรษฐกิจ	5
สถานการณ์ตลาดแรงงาน	9
● ภาวะการมีทำงานและอัตราว่างงาน	9
● ความต้องการแรงงานผ่านบริการจัดหางานโดยรัฐ	12
● ความต้องการแรงงานที่นายจ้างประกาศรับสมัครทางหนังสือพิมพ์	17
● สถานการณ์การเลิกจ้าง	19
● การไปทำงานต่างประเทศ	20
● การเคลื่อนย้ายแรงงานไทยและแรงงานอาเซียน	23
● การทำงานของคนต่างด้าว	25
บทความ	
● EEC ความหวังใหม่ของเศรษฐกิจไทย: ทำไมต้องเริ่มตั้งแต่วันนี้?	30



สถานการณ์เศรษฐกิจ

IMF คาดการณ์เศรษฐกิจโลกปี 2559 จะขยายตัวร้อยละ 3.1 โดยมีสัญญาณการฟื้นตัวอย่างต่อเนื่องและมีความชัดเจนมากขึ้น จากการขยายตัวของเศรษฐกิจสหรัฐฯ ญี่ปุ่น และจีนเช่นเดียวกับเศรษฐกิจของกลุ่มประเทศยูโรโซนที่ฟื้นตัวอย่างต่อเนื่อง การฟื้นตัวที่ชัดเจนมากขึ้นของประเทศสำคัญๆ รวมทั้งการปรับตัวเพิ่มขึ้นของราคาน้ำมันและราคาสินค้าโภคภัณฑ์ในตลาดโลก ส่งผลให้การส่งออกและการขยายตัวทางเศรษฐกิจของประเทศในภูมิภาคเอเชียในภาพรวมปรับตัวในทิศทางที่ดีขึ้น โดยเศรษฐกิจสิงคโปร์ขยายตัวเพิ่มขึ้น ร้อยละ 2.0 เศรษฐกิจมาเลเซียขยายตัวร้อยละ 4.2 ขยายตัวติดต่อกันเป็นปีที่ 6 เศรษฐกิจฟิลิปปินส์ขยายตัว ร้อยละ 6.8 ขยายตัวติดต่อกันเป็นปีที่ 11 เศรษฐกิจอินโดนีเซียขยายตัวร้อยละ 5.0 ขยายตัวติดต่อกันเป็นปีที่ 8 สำหรับเศรษฐกิจไทยที่ขยายตัวร้อยละ 3.2 ปรับตัวดีขึ้นจากการขยายตัวร้อยละ 2.8 ในปี 2558 เนื่องมาจากการบริโภคของเรือนและการลงทุนภาครัฐและภาคเอกชนขยายตัวได้ดี

สถานการณ์ตลาดแรงงาน

ภาวะการมีงานทำและอัตราการว่างงาน

ผู้มีงานทำปี 2559 มีจำนวน 37.69 ล้านคน ลดลงจากปีก่อนร้อยละ 0.87 ผู้ว่างงานมีประมาณ 3.8 แสนคน คิดเป็นอัตราการว่างงานร้อยละ 1.0 โดยระดับอุดมศึกษามีผู้ว่างงานมากที่สุด 1.45 แสนคน คิดเป็น

อัตราการว่างงานร้อยละ 1.8 โดยอัตราการว่างงานสูงที่สุดอยู่ในภาคใต้ ร้อยละ 1.4 เมื่อเปรียบเทียบกับปีก่อน ผู้ว่างงานเพิ่มขึ้นประมาณ 0.04 แสนคน หรือร้อยละ 11.77

ความต้องการแรงงานผ่านบริการจัดหางานโดยรัฐ

นายจ้าง/สถานประกอบการแจ้งความต้องการแรงงาน ปี 2559 จำนวน 421,062 อัตรา ลดลงจากปีก่อน 55,710 อัตรา คิดเป็นร้อยละ 11.68 โดยนายจ้าง/สถานประกอบการต้องการแรงงานในอาชีพงานพื้นฐานมากที่สุด ร้อยละ 34.98 รองลงมา คือ อาชีพพนักงานบริการ พนักงานขาย ร้อยละ 18.32 และต้องการผู้ที่จบการศึกษาระดับ ปวช.-ปวส./อนุปริญญา มากที่สุด ร้อยละ 36.88 รองลงมาคือ ระดับมัธยมศึกษา ร้อยละ 32.89

ผู้สมัครงานมีจำนวน 308,294 คน ลดลงจากปีก่อน จำนวน 215,205 คน คิดเป็นร้อยละ 41.11 เป็นผู้ที่จบการศึกษาระดับมัธยมศึกษามากที่สุด ร้อยละ 41.59 รองลงมาคือ ระดับปริญญาตรีและสูงกว่า ร้อยละ 24.72 โดยผู้สมัครงานมีอายุไม่เกิน 24 ปีมากที่สุด ร้อยละ 32.69 รองลงมาคือ อายุระหว่าง 30 - 39 ปี ร้อยละ 24.74 ส่วนใหญ่สมัครงานในประเภทอาชีพงานพื้นฐาน

ผู้ที่ได้รับการบรรจุงานมีจำนวน 328,984 คน ลดลงจากปีก่อน ร้อยละ 22.38 โดยได้รับการบรรจุงานในประเภทอาชีพงานพื้นฐานมากที่สุด ร้อยละ 36.78 รองลงมาคือ อาชีพพนักงานบริการ พนักงานขาย ร้อยละ

18.65 โดยผู้จบการศึกษาระดับมัธยมศึกษาได้รับการบรรจุงานมากที่สุด ร้อยละ 41.18 รองลงมาคือ ระดับปริญญาตรีและสูงกว่า ร้อยละ 25.32 ซึ่งผู้สมัครงานที่มีอายุระหว่าง 30 - 39 ปี ได้รับการบรรจุงานมากที่สุด ร้อยละ 38.18 โดยเป็นการบรรจุในภาคกลางมากที่สุด ร้อยละ 27.40

ความต้องการแรงงานผ่านหนังสือพิมพ์

ความต้องการแรงงานที่ประกาศรับสมัครผ่านหนังสือพิมพ์ ปี 2559 มีจำนวน 23,029 อัตรา เพิ่มขึ้นจากปีก่อน 10,994 อัตรา หรือร้อยละ 91.03 อุตสาหกรรมการผลิตต้องการแรงงานมากที่สุด ร้อยละ 35.07 รองลงมาคือ อุตสาหกรรมการขายส่ง การขายปลีก การซ่อมแซมยานยนต์ จักรยานยนต์ของใช้ส่วนบุคคลและของใช้ในครัวเรือน ร้อยละ 2.06 โดยตำแหน่งงานที่นายจ้าง/สถานประกอบการต้องการมากที่สุด 3 อันดับแรก คือ พนักงานขาย พนักงานขายด้านเทคนิค และแรงงานด้านการผลิต โดยวุฒิการศึกษาที่นายจ้าง/สถานประกอบการต้องการมากที่สุด คือ ผู้จบการศึกษาในระดับปริญญาตรีและสูงกว่า ร้อยละ 37.84 รองลงมาคือ ระดับประถม - มัธยมศึกษา ร้อยละ 31.56 และระดับ ปวช. - ปวส. ร้อยละ 22.80

สถานการณ์การเลิกจ้าง

ผู้ประกันตนมาขึ้นทะเบียนขอรับประโยชน์ทดแทนกรณีว่างงานในปี 2559 จำนวน 1,702,993 คน เพิ่มขึ้นจากปีก่อน 244,064 คน หรือร้อยละ 11.16 เป็นผู้ถูกเลิกจ้าง 346,540 คน ลาออก 1,292,309 คน และสิ้นสุดสัญญาจ้าง 64,144 คน

การไปทำงานต่างประเทศ

แรงงานไทยที่เดินทางไปทำงานต่างประเทศ ในปี 2559 มีจำนวน 68,417 คน ลดลงจากปีก่อน 1,247 คน หรือลดลง ร้อยละ 1.79 โดยไปทำงานในสาขาอาชีพ ผู้ปฏิบัติงานในโรงงานผู้ควบคุมเครื่องจักรและผู้ปฏิบัติงานด้านการประกอบมากที่สุด ร้อยละ 46.55 สำหรับตลาดแรงงานหลักของแรงงานไทยยังคงเป็นภูมิภาคเอเชียโดยเฉพาะไต้หวัน โดยในปีนี้เป็นแรงงานไทยที่เดินทางไปทำงานในต่างประเทศมีรายได้ส่งกลับประเทศ จำนวน 104,765 ล้านบาท เพิ่มขึ้นจากปีก่อน จำนวน 20,885 ล้านบาท หรือร้อยละ 24.90

การเคลื่อนย้ายแรงงานไทยและแรงงานอาเซียน

คนไทยเดินทางไปทำงานในกลุ่มประเทศอาเซียน ในปี 2559 จำนวน 3,872 คน หรือคิดเป็นร้อยละ 5.66 ของแรงงานไทยที่เดินทางไปทำงานต่างประเทศทั้งหมด ลดลงจากปีก่อนร้อยละ 32.07 โดยเดินทางไปทำงานในประเทศมาเลเซียมากที่สุด ร้อยละ 26.15 รองลงมา คือ ลาว ร้อยละ 15.78 และเมียนมา ร้อยละ 14.07 อย่างไรก็ตาม พบว่า แรงงานในกลุ่มประเทศอาเซียนที่ทำงานในประเทศไทยส่วนใหญ่เป็นประเทศเพื่อนบ้าน เช่น เมียนมา ลาว และกัมพูชา

การทำงานของคนต่างด้าว

แรงงานต่างด้าวที่ทำงานอยู่ในประเทศ ปี 2559 มีจำนวน 1,476,841 คน เพิ่มขึ้นจากปีก่อน 33,367 คน หรือเพิ่มขึ้นร้อยละ 2.31 โดยแรงงานต่างด้าวส่วนใหญ่เป็นคนต่างด้าวกลุ่มพิจูจันส์สัญชาติ จำนวน 897,828 คน และกลุ่มนำเข้าตาม MOU จำนวน 392,749 คน โดยกลุ่มที่ได้รับอนุญาตให้ทำงานตามการส่งเสริมการลงทุนของ BOI มีจำนวน 43,175 คน เพิ่มขึ้นจากปีก่อน ร้อยละ 5.24

อาชีพของคนต่างด้าว ส่วนใหญ่ของคนต่างด้าวทำงานในอาชีพงานพื้นฐาน (งานที่ต้องใช้แรงกายเป็นหลัก) ร้อยละ 88.59 รองลงมา คือ อาชีพผู้บัญญัติกฎหมาย ข้าราชการระดับอาวุโส ผู้จัดการ ร้อยละ 6.40 และผู้ประกอบการวิชาชีพด้านต่าง ๆ ร้อยละ 3.24

อุตสาหกรรมที่มีการจ้างงานคนต่างด้าว ในปี 2559 พบว่า คนต่างด้าวทำงานในอุตสาหกรรมการผลิตมากที่สุด ร้อยละ 35.98 รองลงมา คือ อุตสาหกรรมการก่อสร้าง ร้อยละ 17.77 และการเกษตร ร้อยละ 9.15 ตามลำดับ

คนต่างด้าวที่ได้รับอนุญาตทำงานใหม่ ปี 2559 มีจำนวน 122,918 คน ลดลงจากปีก่อน จำนวน 2,161 คน ลดลงจากปีก่อน ร้อยละ 1.73 โดยจำแนกตามประเภทที่ได้รับอนุญาต ดังนี้ ประเภททั่วไป 68,238 คน เป็นสัญชาติญี่ปุ่นมากที่สุด ส่วนใหญ่ทำงานในโรงเรียน มหาวิทยาลัย และสถาบันการศึกษา ประเภทส่งเสริมการลงทุน 20,715 คน ส่วนใหญ่เป็นสัญชาติญี่ปุ่น โดยทำงานเป็นแรงงานที่ใช้ทักษะฝีมือสูง คือ ผู้บริหาร ผู้จัดการ ในอุตสาหกรรมการผลิตยานยนต์ ประเภทชนกลุ่มน้อย 33,965 คน เป็นสัญชาติไทยใหญ่มากที่สุด ส่วนใหญ่เข้ามาทำงานในอุตสาหกรรม การก่อสร้าง เกษตรกรรม และการผลิต

สถานการณ์เศรษฐกิจ

รายงานภาวะเศรษฐกิจโลกและเศรษฐกิจไทยในปี 2559 มีรายละเอียดสำคัญ ดังนี้

เศรษฐกิจโลก

เศรษฐกิจโลกในปี 2559 IMF คาดว่าจะขยายตัวร้อยละ 3.1 ภาพรวมเศรษฐกิจของโลก ยังคงขยายตัวส่งสัญญาณการฟื้นตัวอย่างต่อเนื่องและมีความชัดเจนมากขึ้น นำโดยการขยายตัวที่เร่งขึ้นของเศรษฐกิจสหรัฐอเมริกา ญี่ปุ่น และจีน ในขณะที่กลุ่มประเทศยูโรโซนยังรักษาพฤติกรรมการฟื้นตัวอย่างต่อเนื่อง การฟื้นตัวที่ชัดเจนมากขึ้นของประเทศสำคัญๆ เมื่อรวมกับการปรับตัวเพิ่มขึ้นของราคาน้ำมันและราคาสินค้าโภคภัณฑ์ในตลาดโลก ส่งผลให้การส่งออกและการขยายตัวทางเศรษฐกิจของประเทศในภูมิภาคเอเชีย ในภาพรวมปรับตัวในทิศทางที่ดีขึ้น ในขณะที่สถานการณ์การเงินโลกธนาคารกลางหลาย ๆ ประเทศยังคงอัตราดอกเบี้ยนโยบายให้อยู่ในระดับต่ำ เนื่องจากอัตราเงินเฟ้อยังอยู่ในระดับต่ำ และยังคงใช้มาตรการแบบผ่อนคลายเป็นกระตุ้นเศรษฐกิจให้ขยายตัวอย่างมีเสถียรภาพ

(ข้อมูลจากสำนักงานคณะกรรมการพัฒนาการเศรษฐกิจและสังคมแห่งชาติ, สำนักงานเศรษฐกิจอุตสาหกรรม)

เศรษฐกิจสหรัฐอเมริกา

เศรษฐกิจสหรัฐอเมริกา ขยายตัวร้อยละ 1.9 (First estimate) ตามการกลับมาขยายตัวของภาคเอกชนเป็นครั้งแรกในรอบ 4 ไตรมาส การขยายตัวเร่งขึ้นของการใช้จ่ายรัฐบาล และการบริโภคภาคเอกชนที่ยังขยายตัวต่อเนื่อง สอดคล้องกับปรับตัวลดลงของอัตราการว่างงานเข้าสู่ระดับต่ำสุดในรอบ 7 ปี ที่ร้อยละ 4.7 ส่วนอัตราเงินเฟ้อเฉลี่ยอยู่ที่ร้อยละ 1.8 เข้าใกล้เป้าหมายของธนาคารกลางที่ร้อยละ 2.0 มากขึ้น การฟื้นตัวทางเศรษฐกิจและการเพิ่มขึ้นของอัตราเงินเฟ้อที่ชัดเจนมากขึ้นทำให้คณะกรรมการนโยบายการเงินของธนาคารกลางสหรัฐฯ (FOMC) ปรับขึ้นอัตราดอกเบี้ยนโยบายครั้งที่ 2 ในรอบ 9 ปี เมื่อวันที่ 13 - 14 ธันวาคม 2559 ร้อยละ 0.25 อย่างไรก็ตาม เมื่อรวมกับการชะลอตัวทางเศรษฐกิจในช่วงครึ่งปีแรกทำให้รวมทั้งปี 2559 เศรษฐกิจสหรัฐฯ ขยายตัวร้อยละ 1.6 ชะลอลงจากร้อยละ 2.6 ในปี 2558 และเป็นการขยายตัวต่ำสุดในรอบ 5 ปี

(ข้อมูลจากสำนักงานคณะกรรมการพัฒนาการเศรษฐกิจและสังคมแห่งชาติ)

เศรษฐกิจกลุ่มประเทศยูโรโซน

เศรษฐกิจกลุ่มประเทศยูโรโซน ขยายตัวร้อยละ 1.7 เทียบกับร้อยละ 1.9 ในปีที่ผ่านมา เศรษฐกิจยุโรปยังคงได้รับผลกระทบทางบวก เช่นจากราคาน้ำมันที่ลดต่ำลงอีก ค่าเงินยูโรอ่อนค่าลง ทำให้ราคาสินค้าถูกลง การส่งออกเพิ่มขึ้น ช่วยเพิ่มอำนาจซื้อของภาคครัวเรือน อย่างไรก็ตาม ในภาคการลงทุนไม่มี ผลกระทบทางบวกมากนัก เนื่องจากข้อจำกัดของการใช้นโยบายการคลังของรัฐบาลจากสัดส่วนหนี้สาธารณะที่ มากมายของประเทศสมาชิก นอกจากนี้ การที่อัตราการเจริญเติบโตของประเทศสมาชิกเกิดใหม่ (Emerging markets) หลายประเทศที่ชะลอตัวลงจะเป็น Threats ของยุโรปในภาพรวมเพิ่มมากขึ้น ทั้งนี้คาดว่ายุโรปจะมีอัตราการโตอย่างค่อยๆ เป็นค่อยๆ ไป คาดว่า จะได้รับผลกระทบทางบวกเช่นเดียวกับสหภาพยุโรป เนื่องจากราคาน้ำมันที่ลดต่ำลงอีกและผลกระทบทางบวกอื่นๆ ที่เกิดขึ้นเป็นเวลาที่ยาวนานกว่าที่ผ่านมา ราคาน้ำมันที่ลดต่ำลงยังคงคาดว่าจะเป็นตัวกระตุ้นเศรษฐกิจของยุโรปในปีหน้าเช่นกัน

(ข้อมูลจากสำนักงานคณะกรรมการพัฒนาการเศรษฐกิจและสังคมแห่งชาติ, สำนักงานที่ปรึกษาเศรษฐกิจและการคลัง ประจำสหราชอาณาจักรและยุโรป)

เศรษฐกิจสาธารณรัฐประชาชนฮ่องกง

เศรษฐกิจฮ่องกงในปี 2559 IMF คาดการณ์ว่าทั้งปี GDP จะขยายตัวร้อยละ 1.4 ทั้งนี้ในช่วง 3 ไตรมาสที่ผ่านมาของปี 2559 เศรษฐกิจฮ่องกงขยายตัวร้อยละ 1.4 ลดลงเมื่อเทียบกับช่วงเดียวกันของปีก่อนซึ่งขยายตัวร้อยละ 2.6 เศรษฐกิจฮ่องกงขยายตัวในอัตราที่ชะลอตัวลงจากการบริโภคภาครัฐและภาคเอกชนที่ขยายตัวในอัตราชะลอตัวลง รวมถึงภาคการลงทุนรวมที่หดตัวลงร้อยละ 3.0 ขณะที่การส่งออกที่แท้จริงขยายตัวร้อยละ 0.2 ขยายตัวเพิ่มขึ้นเมื่อเทียบกับช่วงเดียวกันของปีก่อนที่หดตัวร้อยละ 2.2

(ข้อมูลจากสำนักงานเศรษฐกิจอุตสาหกรรม)

เศรษฐกิจสาธารณรัฐประชาชนจีน

เศรษฐกิจจีนขยายตัวร้อยละ 6.7 ชะลอลงต่อเนื่องจากร้อยละ 6.9 ในปี 2558 และเป็นการขยายตัวต่ำสุดในรอบ 26 ปี นับตั้งแต่ปี 2533 เมื่อพิจารณา

เครื่องใช้เศรษฐกิจที่สำคัญ เช่น การส่งออก มีมูลค่า 2,136.7 พันล้านดอลลาร์สหรัฐ หดตัวร้อยละ 6.4 หดตัวติดต่อกันเป็นปีที่ 2 ทั้งนี้ สูงกว่าค่าเฉลี่ยของปี 49-58 ที่ 1,718.3 พันล้านดอลลาร์สหรัฐ อยู่ถึงร้อยละ 24.4 การนำเข้ามีมูลค่า 1,589.5 พันล้านดอลลาร์สหรัฐ หดตัวร้อยละ 5.4 หดตัวติดต่อกันเป็นปีที่ 2 ทั้งนี้ สูงกว่าค่าเฉลี่ยของปี 49-58 ที่ 1,443.0 พันล้านดอลลาร์สหรัฐ อยู่ถึงร้อยละ 10.2 ส่งผลให้ดุลการค้าเกินดุล 547.2 พันล้านดอลลาร์สหรัฐ เกินดุลติดต่อกันเป็นปีที่ 11 เกินดุลลดลงมาจาก 601.7 พันล้านดอลลาร์สหรัฐในปีก่อน ทั้งนี้ เกินดุลสูงกว่าค่าเฉลี่ยของปี 49-58 ที่เกินดุล 275.3 พันล้านดอลลาร์สหรัฐมาก อัตราเงินเพื่อขยายตัวร้อยละ 2.0 ขยายตัวติดต่อกันเป็นปีที่ 7 ทั้งนี้ สูงกว่าค่าเฉลี่ยของปี 49-58 อยู่ร้อยละ 14.5 และสูงสุดเมื่อเทียบกับ ปี 49-58 สำหรับอัตราการว่างงาน พบว่ามีอัตราว่างงานเฉลี่ยร้อยละ 4.0 ลดลงเล็กน้อยจาก ร้อยละ 4.04 ในปีก่อน ทั้งนี้ ต่ำกว่าค่าเฉลี่ยของปี 49-58 ที่ร้อยละ 4.1 เล็กน้อย และต่ำสุดเมื่อเทียบกับปี 49-58

(ข้อมูลจากสำนักงานคณะกรรมการพัฒนาการเศรษฐกิจและสังคมแห่งชาติ และ ศูนย์วิจัยธนาคารกรุงเทพ)

เศรษฐกิจเกาหลีใต้

เศรษฐกิจเกาหลีใต้ในปี 2559 IMF คาดการณ์ว่าทั้งปี GDP จะขยายตัวร้อยละ 2.7 ทั้งนี้ในช่วง 3 ไตรมาสที่ผ่านมาของปี 2559 เศรษฐกิจเกาหลีใต้ขยายตัวร้อยละ 2.8 เพิ่มขึ้นเมื่อเทียบกับช่วงเดียวกันของปีก่อนซึ่งขยายตัวร้อยละ 2.5 เศรษฐกิจเกาหลีใต้ได้รับแรงสนับสนุนสำคัญจากการบริโภคของภาครัฐและภาคเอกชน รวมถึงการลงทุนรวมที่ขยายตัวเพิ่มขึ้นเมื่อเทียบกับช่วงเดียวกันของปีก่อน

(ข้อมูลจากสำนักงานเศรษฐกิจอุตสาหกรรม)

เศรษฐกิจสิงคโปร์

เศรษฐกิจสิงคโปร์ขยายตัวร้อยละ 2.0 ขยายตัวติดต่อกันเป็นปีที่ 7 ทั้งนี้ สูงกว่าค่าเฉลี่ยของ ปี 49-58 ร้อยละ 23.1 และสูงสุดเมื่อเทียบกับปี 49-58 เมื่อพิจารณาเครื่องใช้เศรษฐกิจที่สำคัญ เช่น การอุปโภคบริโภคภาคเอกชนขยายตัวร้อยละ 0.6 ขยายตัวติดต่อกันเป็นปีที่ 7 เช่นเดียวกับการอุปโภคบริโภคของภาครัฐที่ขยายตัวร้อยละ 6.3 ขยายตัวติดต่อกันเป็นเป็นปีที่ 4 ขณะที่การส่งออก พบว่ามีมูลค่า 338.2 พันล้านดอลลาร์สหรัฐ หดตัวร้อยละ 5.5 หดตัวติดต่อกัน เป็นปีที่ 3 การนำเข้า มูลค่า 292.0 พันล้านดอลลาร์สหรัฐ หดตัวร้อยละ 5.2 หดตัวติดต่อกันเป็นปีที่ 3 จากมูลค่าการส่งออกที่มากกว่าการนำเข้า ส่งผลให้ดุลการค้าเกินดุล 46.2 พันล้านดอลลาร์สหรัฐ

ติดต่อกันเป็นปีที่ 11 ทั้งนี้เกินดุลสูงกว่าค่าเฉลี่ยของปี 49-58 ที่เกินดุล 34.5 พันล้านดอลลาร์สหรัฐมาก อัตราเงิน เพื่อหดตัวร้อยละ 0.5 หดตัวติดต่อกันเป็นปีที่ 2 ทั้งนี้สูงกว่าค่าเฉลี่ยของปี 49-58 อยู่ร้อยละ 9.5 สำหรับการว่างงาน พบว่า มีอัตราว่างงานเฉลี่ยร้อยละ 2.1 เพิ่มขึ้นจากร้อยละ 1.9 ในปีก่อน ทั้งนี้ต่ำกว่าค่าเฉลี่ย ของปี 49-58 ที่ร้อยละ 2.2 เล็กน้อย

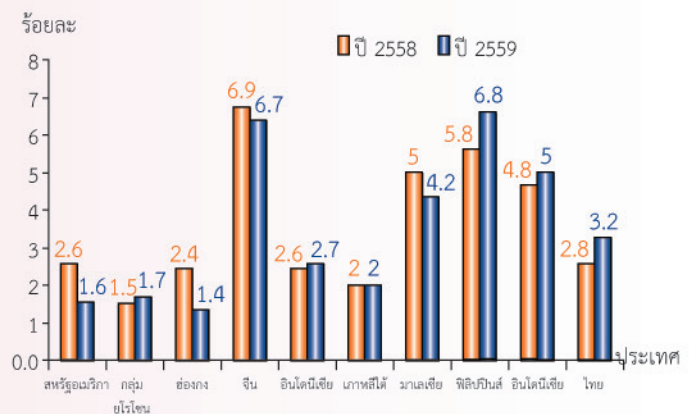
(ข้อมูลจากศูนย์วิจัยธนาคารกรุงเทพ)

เศรษฐกิจอินโดนีเซีย

เศรษฐกิจมาเลเซียขยายตัวร้อยละ 4.2 ขยายตัวติดต่อกันเป็นปีที่ 6 ทั้งนี้สูงกว่าค่าเฉลี่ยของ ปี 53-58 อยู่ร้อยละ 18.1 และสูงสุดเมื่อเทียบกับปี 53-58 เมื่อพิจารณาเครื่องใช้เศรษฐกิจที่สำคัญ เช่น การส่งออก พบว่ามีมูลค่า 189.7 พันล้านดอลลาร์สหรัฐ หดตัวร้อยละ 4.8 หดตัวติดต่อกันเป็นปีที่ 2 ทั้งนี้ ต่ำกว่าค่าเฉลี่ย ของปี 49-58 ที่ 201.0 พันล้านดอลลาร์สหรัฐ อยู่ร้อยละ 5.6 การนำเข้ามีมูลค่า 168.7 พันล้านดอลลาร์สหรัฐ หดตัวร้อยละ 4.2 หดตัวติดต่อกันเป็นปีที่ 2 ทั้งนี้ต่ำกว่าค่าเฉลี่ย ของปี 49-58 ที่ 169.7 พันล้านดอลลาร์สหรัฐ อยู่เพียงร้อยละ 0.6 โดยดุลการค้าเกินดุล 21.1 พันล้านดอลลาร์สหรัฐ เกินดุลลดลงจาก 23.2 พันล้านดอลลาร์สหรัฐ ในปีก่อน ทั้งนี้เกินดุลต่ำกว่าค่าเฉลี่ยของปี 49-58 ที่เกินดุล 31.3 พันล้านดอลลาร์สหรัฐ อัตราเงินเพื่อขยายตัวร้อยละ 2.1 ขยายตัวติดต่อกันเป็นปีที่ 11 ทั้งนี้สูงกว่าค่าเฉลี่ยของปี 49-58 อยู่ ร้อยละ 13.1 และสูงสุดเมื่อเทียบกับปี 49-58 สำหรับการว่างงาน พบว่า มีอัตราว่างงานเฉลี่ยร้อยละ 3.5 เพิ่มขึ้นจากร้อยละ 3.2 ในปีก่อน ทั้งนี้สูงกว่าค่าเฉลี่ย ของปี 52-58 ที่ร้อยละ 3.2

(ข้อมูลศูนย์วิจัยธนาคารกรุงเทพ)

แผนภูมิที่ 1 เปรียบเทียบอัตราการเติบโตทางเศรษฐกิจ (GDP) ปี 2558 และ ปี 2559



ที่มา : สำนักงานคณะกรรมการพัฒนาการเศรษฐกิจและสังคมแห่งชาติ, ศูนย์วิจัยธนาคารกรุงเทพ และสำนักงานเศรษฐกิจอุตสาหกรรม



- เศรษฐกิจไทยขยายตัวร้อยละ 3.2
- การนำเข้า ลดลง – การส่งออก ทรงตัว
- อัตราเงินเฟ้อทั่วไปเฉลี่ยร้อยละ 0.2

เศรษฐกิจไทย ขยายตัวร้อยละ 3.2 ปรับตัวดีขึ้นจากการขยายตัวร้อยละ 2.8 ในปี 2558 โดยการบริโภคภาคครัวเรือน การลงทุนภาครัฐ และการลงทุนภาคเอกชน ขยายตัวร้อยละ 3.1 ร้อยละ 9.9 และร้อยละ 0.4 ตามลำดับ อัตราเงินเฟ้อทั่วไปเฉลี่ยร้อยละ 0.2 และบัญชีเดินสะพัดเกินดุลร้อยละ 11.4 ของ GDP

แผนภูมิที่ 2 อัตราการขยายตัวของผลิตภัณฑ์มวลรวมภายในประเทศ ตั้งแต่ปี 2550 ถึง ปี 2559

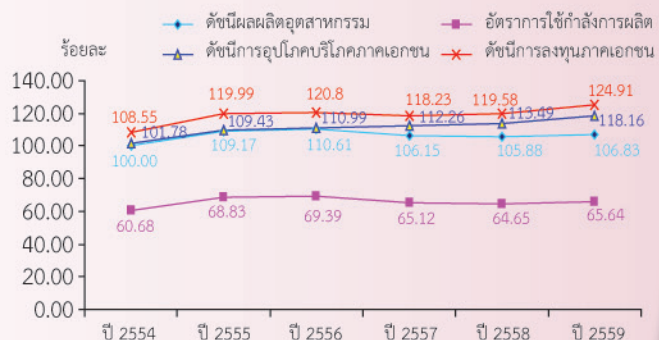


ที่มา : สำนักงานคณะกรรมการพัฒนาการเศรษฐกิจและสังคมแห่งชาติ

เมื่อพิจารณาข้อมูลดัชนีผลผลิตอุตสาหกรรมและอัตราการใช้จ่ายการผลิต ข้อมูลจากสำนักงานเศรษฐกิจอุตสาหกรรม พบว่า ดัชนีผลผลิตอุตสาหกรรม อยู่ที่ร้อยละ 106.83 ขยายตัวร้อยละ 0.94 เมื่อเทียบกับปีก่อน เป็นการเพิ่มขึ้นเนื่องจากดัชนีสินค้าสำคัญ เช่น การผลิตโลหะขั้นมูลฐาน การผลิตเครื่องอุปกรณ์และการขนส่งอื่นๆ การผลิตผลิตภัณฑ์ที่ทำจากโลหะประดิษฐ์ ยกเว้นเครื่องจักรและอุปกรณ์ เป็นต้น ในขณะที่การผลิตเครื่องแต่งกายรวมทั้งการตกแต่งและย้อมสีขนสัตว์, การฟอกและตกแต่งหนังฟอก รวมทั้งการผลิตกระเป๋าเดินทาง กระเป๋าถือ อานม้า เครื่องเทียมลาก และรองเท้า ลดลงร้อยละ 17.69 และร้อยละ 12.87 ตามลำดับ สอดคล้องกับอัตราการใช้จ่ายการผลิตภาคอุตสาหกรรมอยู่ที่ร้อยละ 65.64 หดตัวร้อยละ 0.26 เมื่อเทียบกับปีก่อน เนื่องจากการลดลงของการผลิตเครื่องแต่งกาย รวมทั้งการตกแต่งและย้อมสีขนสัตว์, การฟอกและตกแต่งหนังฟอก รวมทั้งการผลิตกระเป๋า

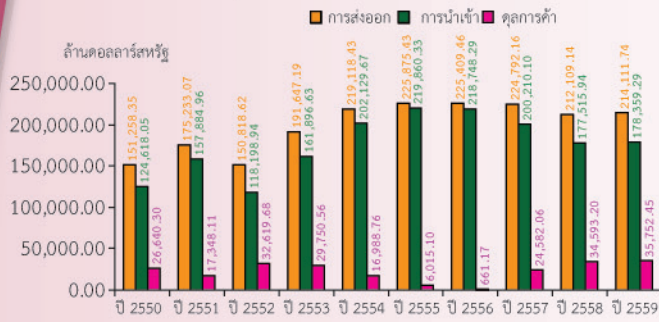
เดินทาง กระเป๋าถือ อานม้า เครื่องเทียมลาก และรองเท้า, การผลิตอุปกรณ์ที่ใช้ในทางการแพทย์ การวัดความเที่ยงและอุปกรณ์ที่ใช้ในทางทัศนศาสตร์ นาฬิกา ลดลงร้อยละ 16.14 ร้อยละ 13.95 และร้อยละ 9.77 เป็นต้น สำหรับข้อมูลดัชนีการอุปโภคบริโภคภาคเอกชน ดัชนีการลงทุนภาคเอกชน มูลค่าการส่งออกและนำเข้า (ข้อมูลจากธนาคารแห่งประเทศไทย) พบว่า ดัชนีการอุปโภคบริโภคภาคเอกชน อยู่ที่ร้อยละ 118.16 ขยายตัวร้อยละ 3.07 เมื่อเทียบกับปีก่อน ทั้งนี้เนื่องจากดัชนีการใช้จ่ายของนักท่องเที่ยวต่างชาติ และดัชนีการใช้จ่ายภาคบริการ (ภาษีมูลค่าเพิ่มกลุ่มโรงแรมและภัตตาคาร และยอดขายภาคบริการคมนาคมขนส่ง) ที่เพิ่มขึ้นร้อยละ 11.31 และร้อยละ 7.32 ตามลำดับ ในขณะที่ดัชนีการใช้จ่ายสินค้าคงทนลดลง ร้อยละ 1.15 ดัชนีการลงทุนภาคเอกชน อยู่ที่ร้อยละ 124.91 ขยายตัวร้อยละ 0.24 เมื่อเทียบกับปีก่อน เป็นผลมาจากการเพิ่มขึ้นของปริมาณการจำหน่ายเครื่องจักรและอุปกรณ์ในประเทศ ณ ราคาคงที่ ปี 2553 เฉลี่ย 3 เดือนย้อนหลัง การส่งออกมีมูลค่า 214,111.74 ล้านดอลลาร์สหรัฐ ขยายตัวร้อยละ 0.01 เมื่อเทียบกับปีก่อน โดยขยายตัวในหมวดสินค้า น้ำมันดิบ ทองคำ กุ้ง, ปู, กุ้ง, และล้อสเตอร์อากาศยาน, เรือ, แหน่น, และรถไฟ เป็นต้น ในขณะที่หมวดสินค้าผลิตภัณฑ์ปิโตรเลียม, รถกระบะและรถบรรทุก, มันสำปะหลัง ลดลงร้อยละ 30.26 ร้อยละ 21.44 ร้อยละ 19.25 ตามลำดับ การนำเข้ามีมูลค่า 178,359.29 ล้านดอลลาร์สหรัฐ หดตัวร้อยละ 4.75 เมื่อเทียบกับปีก่อนหน้า เนื่องมาจากการหดตัวของแท่งก๊าซธรรมชาติ น้ำมันดิบ และอากาศยาน โดยหดตัวร้อยละ 41.63 ร้อยละ 37.89 ร้อยละ 22.26 และร้อยละ 21.18 ตามลำดับ ส่งผลให้ดุลการค้าเกินดุล 35,752.45 ล้านดอลลาร์สหรัฐ สูงกว่าการเกินดุล 26,841 ล้านดอลลาร์ สรอ. ในปี 2558

แผนภูมิที่ 3 เปรียบเทียบดัชนีผลผลิตอุตสาหกรรม อัตราการใช้จ่ายการผลิต ดัชนีการอุปโภคบริโภคภาคเอกชน และดัชนีการลงทุนภาคเอกชน



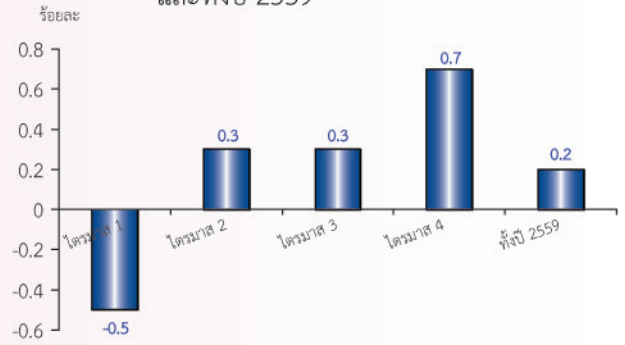
ที่มา : ธนาคารแห่งประเทศไทย และสำนักงานเศรษฐกิจอุตสาหกรรม

แผนภูมิที่ 4 เปรียบเทียบมูลค่าการส่งออกกับมูลค่าการนำเข้า และดุลการค้าของไทยปี 2550 ถึงปี 2559



ที่มา : ธนาคารแห่งประเทศไทย

แผนภูมิที่ 5 เปรียบเทียบอัตราเงินเฟ้อ รายไตรมาส และทั้งปี 2559



ที่มา : ธนาคารแห่งประเทศไทย

ตารางที่ 1 อัตราการขยายตัวทางเศรษฐกิจของประเทศต่างๆ

ประเทศ	ปี 2550	ปี 2551	ปี 2552	ปี 2553	ปี 2554	ปี 2555	ปี 2556	ปี 2557	ปี 2558	ปี 2559
สหรัฐอเมริกา	2.0	1.2	-2.6	3.0	1.7	2.8	2.2	2.4	2.4	1.6
กลุ่มยูโรโซน	3.0	0.7	-0.4	1.9	1.5	-0.3	-0.4	1.1	1.5	1.7
ญี่ปุ่น	2.1	-0.7	-6.3	4.0	-0.9	1.9	1.8	1.6	0.6*	1.0
ฮ่องกง	6.4	2.6	-2.7	7.0	5.0	1.5	2.9	2.3	2.5*	1.4*
สิงคโปร์	7.7	1.8	-1.3	14.5	4.9	1.2	3.9	2.8	2.1	2.0
เกาหลีใต้	5.1	2.3	0.2	6.2	3.6	2.0	3.0	3.3	2.6	2.7
ไต้หวัน	6.0	0.7	-1.9	10.7	4.0	1.1	2.2	3.5	0.9	1.5
อินโดนีเซีย	6.3	6.1	4.5	6.1	6.5	6.1	5.8	5.0	4.8	5.0
ฟิลิปปินส์	7.1	3.7	1.1	7.6	3.7	6.6	7.2	6.1	5.8	6.8
มาเลเซีย	6.3	4.7	-1.7	7.2	5.1	5.2	4.7	6.0	4.9*	4.2
จีน	13.0	9.1	9.2	10.4	9.2	7.8	7.8	7.4	6.9	6.7
ไทย	5.0	2.5	-2.3	7.8	0.1	6.5	2.9	0.7	2.8	3.2

ที่มา : สำนักงานคณะกรรมการพัฒนาการเศรษฐกิจและสังคมแห่งชาติ, สำนักงานเศรษฐกิจอุตสาหกรรม

หมายเหตุ : * ตัวเลขคาดการณ์

ตารางที่ 2 เครื่องชี้ภาวะเศรษฐกิจที่สำคัญของไทย

เครื่องชี้ภาวะเศรษฐกิจ	2554	2555	2556	2557	2558	2559
190.78	100.00	109.17	110.61	106.15	105.88	106.83
% Δ	-	9.17	1.31	-4.03	-0.25	0.94
อัตราการใช้จ่ายกำลังการผลิต	60.68	68.83	69.39	65.12	64.65	65.64
% Δ	-	13.43	0.82	-6.16	-0.71	-0.26
ดัชนีการอุปโภคบริโภคภาคเอกชน	101.78	109.43	110.99	112.26	113.49	118.16
% Δ	1.78	7.51	1.43	1.15	1.09	3.07
ดัชนีการลงทุนภาคเอกชน	101.78	109.43	110.99	112.26	113.49	124.91
% Δ	1.78	7.51	1.43	1.15	1.09	0.24
การค้าระหว่างประเทศ						
- การส่งออก (ล้านดอลลาร์ สรอ.)	219,118.43	225,744.96	225,409.46	224,777.05	212,109.14	214,111.74
% Δ	14.33	3.02	-0.15	-0.28	-5.64	0.01
- การนำเข้า (ล้านดอลลาร์ สรอ.)	202,129.67	219,074.70	218,748.29	200,194.35	177,515.94	178,359.29
% Δ	24.85	8.38	-0.15	-8.48	-11.33	-4.75
ดุลการค้า (ล้านดอลลาร์ สรอ.)	16,988.76	6,670.26	6,661.17	24,582.70	34,593.20	35,752.45
อัตราเงินเฟ้อ	3.81	3.02	2.18	1.89	-0.9	0.2

ที่มา : ธนาคารแห่งประเทศไทย สำนักงานเศรษฐกิจอุตสาหกรรม

หมายเหตุ : % Δ อัตราการเปลี่ยนแปลงจากช่วงเดียวกันของปีก่อน

ข้อมูลดัชนีผลผลิตอุตสาหกรรม และอัตราการใช้จ่ายกำลังการผลิต มาจากข้อมูลของสำนักงานเศรษฐกิจอุตสาหกรรม

มูลค่าดัชนีการอุปโภคบริโภคภาคเอกชน ดัชนีการลงทุนภาคเอกชน การส่งออก การนำเข้า และอัตราเงินเฟ้อมาจากข้อมูลของธนาคารแห่งประเทศไทย

ภาวะการมีงานทำและอัตราการว่างงาน

ประชากรและกำลังแรงงาน

- ผู้มีงานทำ 37.69 ล้านคน ลดลงจากปีก่อน ร้อยละ 62.31
- ผู้ว่างงาน 3.77 แสนคน คิดเป็นอัตราการว่างงาน ร้อยละ 1.0
- ระดับอุดมศึกษา มีอัตราการว่างงานสูงสุด ร้อยละ 1.8

ผลจากการสำรวจภาวะการทำงานของประชากร ปี 2559 พบว่ามีประชากรอายุ 15 ปีขึ้นไป 55.61 ล้านคน เป็นผู้ที่อยู่ในกำลังแรงงาน 38.27 ล้านคน คิดเป็นร้อยละ 68.82 ของประชากรอายุ 15 ปีขึ้นไป ประกอบด้วย ผู้มีงานทำ 37.69 ล้านคน ผู้ว่างงาน 0.38 ล้านคน ผู้ที่รอฤดูกาล 0.20 ล้านคน สำหรับ ผู้ที่ไม่อยู่ในกำลังแรงงาน มีทั้งสิ้น 17.34 ล้านคน คิดเป็นร้อยละ 31.2 ของประชากรอายุ 15 ปีขึ้นไป

ตารางที่ 3 ประชากร จำแนกตามสถานภาพแรงงาน

หน่วย : ล้านคน

สถานภาพแรงงาน	ปี 2555	ปี 2556	ปี 2557	ปี 2558	ปี 2559
1. ประชากรอายุ 15 ปีขึ้นไป	54.51	55.02	54.84	55.53	55.61
1.1 ผู้ที่อยู่ในกำลังแรงงาน	39.41	39.38	38.58	38.55	38.27
1.1.1 ผู้มีงานทำ	38.94	38.91	38.08	38.02	37.69
1.1.2 ผู้ว่างงาน	0.26	0.28	0.32	0.34	0.38
1.1.3 ผู้ที่รอฤดูกาล	0.21	0.19	0.18	0.19	0.20
1.2 ผู้ไม่อยู่ในกำลังแรงงาน	15.11	15.64	16.27	16.69	17.34
2. อัตราการว่างงาน (%)	0.7	0.7	0.8	0.9	1.0

ที่มา : ข้อมูลจากการสำรวจภาวะการทำงานของประชากร สำนักงานสถิติแห่งชาติ

หมายเหตุ : ข้อมูลรายปีเป็นการเฉลี่ยจากข้อมูลรายไตรมาส

ภาวะการมีงานทำ

ผู้มีงานทำทั้งสิ้นประมาณ 37.69 ล้านคน ลดลงจากปีก่อน 3.30 หมื่นคน คิดเป็นร้อยละ 0.87 ผู้มีงานทำอยู่ในภาคบริการมากที่สุด 17.03 ล้านคน หรือร้อยละ 44.03 ของผู้มีงานทำทั้งหมด

ตารางที่ 4 จำนวนและร้อยละของผู้มีงานทำ ปี 2555 – 2559

หน่วย : ล้านคน

จำนวนและร้อยละของผู้มีงานทำ	2555	2556	2557	2558	2559
ผู้มีงานทำ	38.94	38.91	38.08	38.02	37.69
- ภาคเกษตรกรรม	15.14	15.41	12.74	12.28	11.67
- ภาคการผลิต	8.42	8.23	8.95	9.00	8.98
- ภาคบริการ	15.38	15.27	16.39	16.74	17.03

ที่มา : ข้อมูลจากการสำรวจภาวะการทำงานของประชากร สำนักงานสถิติแห่งชาติ

หมายเหตุ : ข้อมูลรายปีเป็นการเฉลี่ยจากข้อมูลรายไตรมาส

เมื่อพิจารณาตามประเภทอาชีพ พบว่าเป็นผู้ที่ทำงานด้านปฏิบัติงานที่มีฝีมือในด้านการเกษตรและการประมงมากที่สุด จำนวน 10.73 ล้านคน รองลงมาคือ พนักงานบริการและพนักงานในร้านค้าและตลาด จำนวน 7.63 ล้านคน ช่างฝีมือและผู้ปฏิบัติงานที่เกี่ยวข้อง จำนวน 4.48 ล้านคน และอาชีพงานพื้นฐาน ประมาณ 4.18 ล้านคน

ตารางที่ 5 ผู้มีงานทำ จำแนกตามประเภทอาชีพ ปี 2555 – 2559

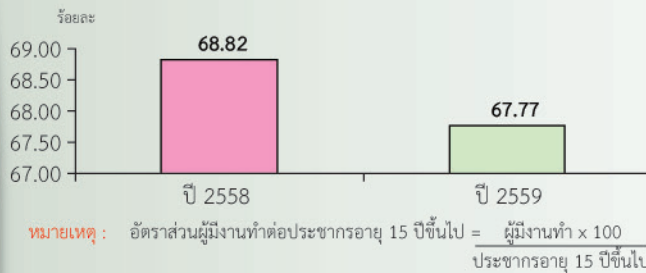
หน่วย : ล้านคน

ประเภทอาชีพ	2555	2556	2557	2558	2559
ผู้มีงานทำ	38.94	38.91	38.12	38.02	37.69
1. ผู้บัญญัติกฎหมาย ข้าราชการอาวุโส และผู้จัดการ	1.12	1.45	1.53	1.51	1.47
2. ผู้ประกอบวิชาชีพด้านต่าง ๆ	1.89	1.94	2.10	2.21	2.19
3. ผู้ประกอบวิชาชีพช่างเทคนิคสาขาต่างๆ และอาชีพที่เกี่ยวข้อง	1.38	1.48	1.75	1.72	1.71
4. เสมียน	1.38	1.29	1.50	1.49	1.56
5. พนักงานบริการและพนักงานในร้านค้าและตลาด	7.19	6.94	7.27	7.37	7.63
6. ผู้ปฏิบัติงานที่มีฝีมือในด้านการเกษตรและการประมง	13.99	14.11	11.77	11.22	10.72
7. ช่างฝีมือและผู้ปฏิบัติงานที่เกี่ยวข้อง	4.34	4.32	4.46	4.48	4.48
8. ผู้ปฏิบัติงานโรงงานและเครื่องจักรและผู้ปฏิบัติงานด้านการประกอบ	3.13	3.19	3.60	3.79	3.69
9. อาชีพพื้นฐาน	4.40	4.11	4.07	4.17	4.18
10. อาชีพซึ่งมิได้จำแนกไว้ในหมวดอื่น ๆ	0.03	0.06	0.06	0.06	0.07

ที่มา : ข้อมูลจากการสำรวจภาวะการทำงานของประชากร สำนักงานสถิติแห่งชาติ

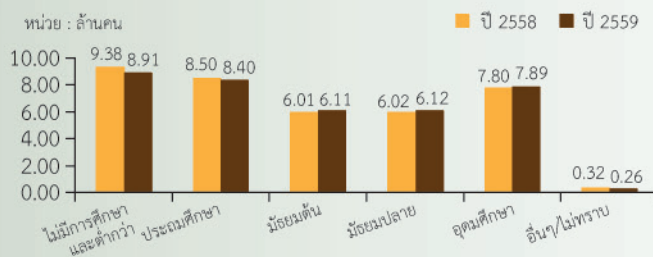
หมายเหตุ : ข้อมูลรายปีเป็นการเฉลี่ยจากข้อมูลรายไตรมาส

แผนภูมิที่ 6 เปรียบเทียบอัตราส่วนผู้มีงานทำต่อประชากรอายุ 15 ปีขึ้นไป



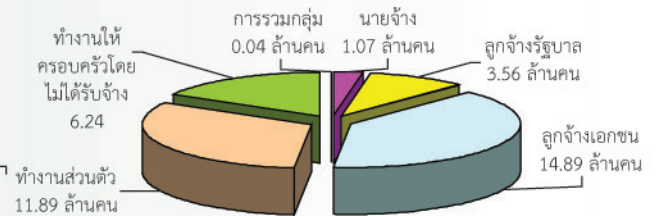
อัตราส่วนผู้มีงานทำต่อประชากรอายุ 15 ปีขึ้นไป ร้อยละ ร้อยละ 67.77 ปรับลดลงจากปีก่อน ร้อยละ 1.05 แสดงให้เห็นว่าประชากรวัยทำงานมีงานทำใกล้เคียงกับช่วงเดียวกันของปีก่อน

แผนภูมิที่ 7 ผู้มีงานทำ จำแนกตามระดับการศึกษา ปี 2558 และปี 2559



ผู้มีงานทำไม่มีการศึกษาและต่ำกว่าประถมมากที่สุด จำนวน 8.91 ล้านคน คิดเป็นร้อยละ 23.6 รองลงมาคือ ระดับประถมศึกษา 8.40 ล้านคน คิดเป็นร้อยละ 22.3 ระดับอุดมศึกษา 7.89 ล้านคน ระดับมัธยมศึกษาตอนปลาย 6.12 ล้านคน และระดับมัธยมศึกษาตอนต้น 6.11 ล้านคน เมื่อเปรียบเทียบกับปีก่อนพบว่า ผู้มีงานทำลดลงเล็กน้อย โดยลดลงในระดับประถมศึกษาและไม่มีการศึกษาและต่ำกว่าประถม

แผนภูมิที่ 8 ผู้มีงานทำ จำแนกตามสถานภาพการทำงาน ปี 2559

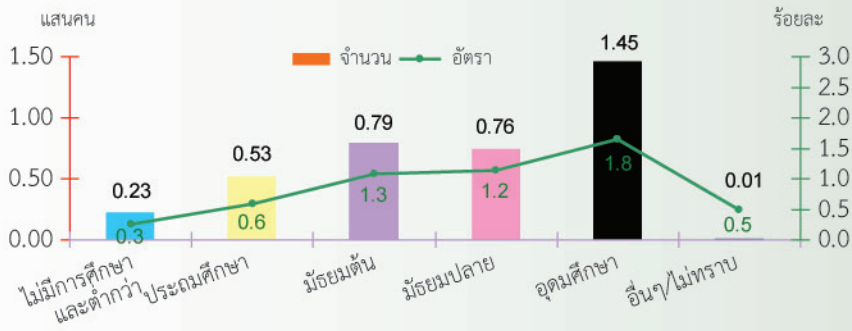


พิจารณาจากสถานภาพการทำงาน พบว่าพบว่าเป็นลูกจ้างภาคเอกชนมากที่สุด จำนวน 14.89 ล้านคน คิดเป็นร้อยละ 39.5 รองลงมาคือ ทำงานส่วนตัว จำนวน 11.89 ล้านคน คิดเป็นร้อยละ 31.5 ทำงานให้ครอบครัว จำนวน 6.24 ล้านคน คิดเป็นร้อยละ 16.6 ลูกจ้างรัฐบาล 3.56 ล้านคน คิดเป็นร้อยละ 9.5 และนายจ้าง 1.07 ล้านคน คิดเป็นร้อยละ 2.8 ที่เหลือเป็นการรวมกลุ่ม 4 หมื่นคน

การว่างงาน

ผู้ว่างงานมีประมาณ 3.77 แสนคน คิดเป็นอัตราการว่างงาน ร้อยละ 1.0 เมื่อเปรียบเทียบกับปีก่อน พบว่าผู้ว่างงานเพิ่มขึ้นประมาณ 0.04 แสนคน หรือเพิ่มขึ้นร้อยละ 11.77 ระดับการศึกษาของผู้ว่างงาน ที่มีจำนวนสูงสุดคือ ระดับอุดมศึกษา 1.45 แสนคน คิดเป็นอัตราการว่างงานร้อยละ 1.8 รองลงมาคือ ระดับมัธยมศึกษาตอนต้น จำนวน 0.79 แสนคน คิดเป็นอัตราการว่างงาน 1.3 ระดับมัธยมศึกษาตอนปลาย 0.76 แสนคน คิดเป็นอัตราการว่างงาน ร้อยละ 1.2 และประถมศึกษา 0.53 แสนคน คิดเป็นอัตราการว่างงานร้อยละ 0.6 ไม่มีการศึกษาและต่ำกว่าประถมศึกษา 0.23 แสนคน คิดเป็นอัตราการว่างงาน ร้อยละ 0.3

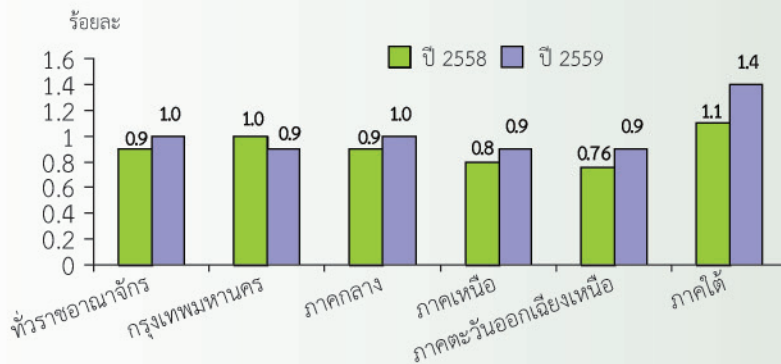
แผนภูมิที่ 9 จำนวนและอัตราการว่างงาน จำแนกตามระดับการศึกษาที่สำเร็จ



เมื่อพิจารณาการว่างงานรายภาค พบว่าผู้ว่างงานในกรุงเทพมหานครมีจำนวน 0.47 แสนคน ภาคกลางจำนวน 1.14 แสนคน ภาคเหนือจำนวน 0.61 แสนคน ภาคตะวันออกเฉียงเหนือจำนวน 0.86 แสนคน และภาคใต้จำนวน 0.70 แสนคน

สำหรับอัตราการว่างงานรายภาค พบว่าภาคใต้มีอัตราการว่างงานสูงสุดร้อยละ 1.4 รองลงมาคือภาคกลาง ร้อยละ 1.0 กรุงเทพมหานคร ภาคเหนือ และ ภาคตะวันออกเฉียงเหนือ มีอัตราการว่างงานเท่ากันร้อยละ 0.9

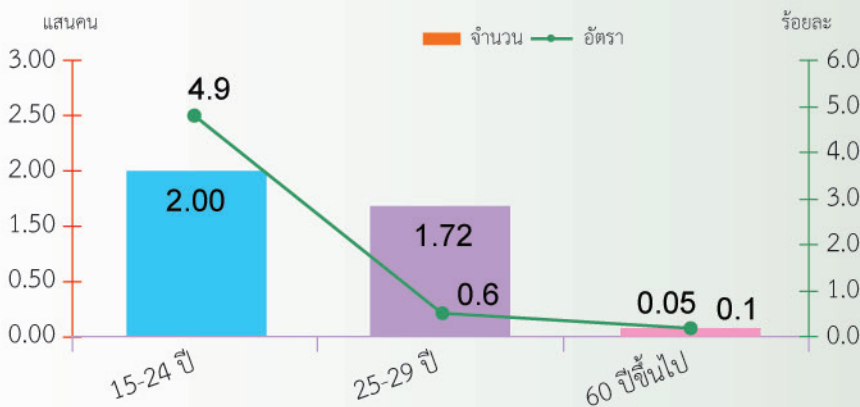
แผนภูมิที่ 10 อัตราการว่างงานรายภาค ปี 2558 และปี 2559



เมื่อเปรียบเทียบกับช่วงเดียวกันของปีก่อน พบว่าอัตราการว่างงานเพิ่มขึ้นเกือบทุกภูมิภาคยกเว้นกรุงเทพมหานคร ที่มีอัตราการว่างงานลดลง

สำหรับอัตราการว่างงานตามหมวดอายุ พบว่ากลุ่มอายุ 15-24 ปี หรือวัยเยาวชนมีจำนวน 2.00 แสนคน หรือคิดเป็นอัตราว่างงานร้อยละ 4.9 กลุ่มอายุ 25-29 ปี หรือวัยผู้ใหญ่ 1.72 แสนคน หรืออัตราว่างงานร้อยละ 0.6 ส่วนกลุ่มอายุ 6 ปีขึ้นไป หรือวัยสูงอายุ เป็นกลุ่มที่เกษียณการทำงาน มีจำนวน 5 พันคน หรืออัตราการว่างงานร้อยละ 0.1

แผนภูมิที่ 11 อัตราการว่างงาน จำแนกตามกลุ่มอายุ (ปี) ปี 2559



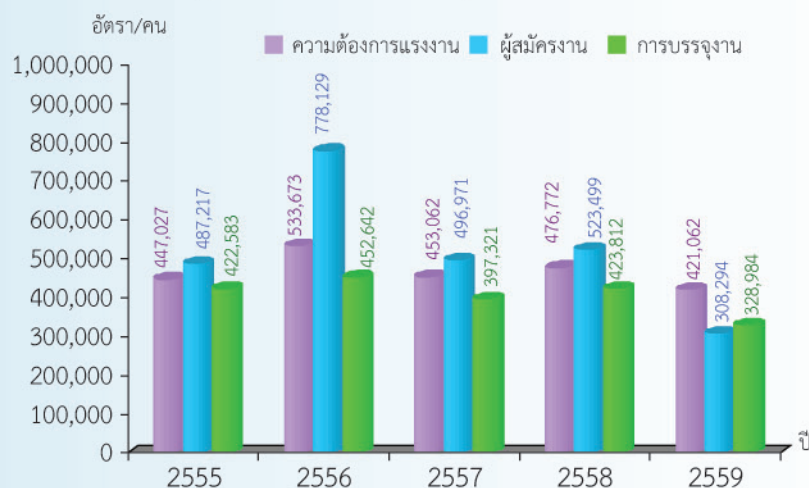
ความต้องการแรงงานผ่านบริการจัดหางานโดยรัฐ

การให้บริการจัดหางานในประเทศของกรมการจัดหางาน ปี 2559 (มกราคม - ธันวาคม) ความต้องการแรงงาน ผู้สมัครงาน และการบรรจุงานลดลงจากช่วงเดียวกันของปีก่อน ปรากฏรายละเอียด ดังนี้

- ความต้องการแรงงานลดลงร้อยละ 11.68 ภาคเหนือลดลงมากที่สุด ส่วนใหญ่ต้องการผู้ที่จบการศึกษาระดับปวช. - ปวส./อนุปริญญา
- ผู้สมัครงานลดลงร้อยละ 41.11 โดยผู้สมัครงานเป็นผู้จบการศึกษาระดับมัธยมศึกษามากที่สุด
- การบรรจุงานลดลงร้อยละ 22.38 ผู้จบการศึกษาระดับมัธยมศึกษาได้รับการบรรจุงานมากที่สุด

กรมการจัดหางานได้รับแจ้งความต้องการแรงงาน (ตำแหน่งงานว่าง) จากนายจ้าง/สถานประกอบการ ปี 2559 (มกราคม - ธันวาคม) จำนวน 421,062 อัตรา มีผู้มาสมัครงาน จำนวน 308,294 คน ได้รับการบรรจุเข้าทำงาน จำนวน 328,984 คน เปรียบเทียบกับช่วงเดียวกันของปีก่อน พบว่าความต้องการแรงงานลดลง 55,710 อัตรา คิดเป็นร้อยละ 11.68 ผู้สมัครงานลดลง 215,205 คน คิดเป็นร้อยละ 41.11 และการบรรจุงานลดลง 94,828 คน คิดเป็นร้อยละ 22.38

แผนภูมิที่ 12 ความต้องการแรงงาน ผู้สมัครงาน และการบรรจุงาน ปี 2555 - ปี 2559



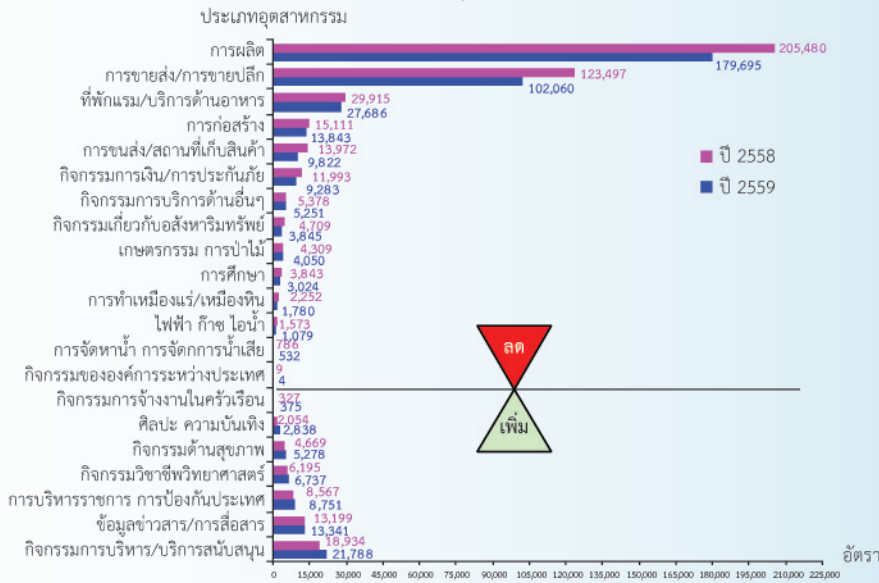
ที่มา : กองบริหารข้อมูลตลาดแรงงาน กรมการจัดหางาน

ความต้องการแรงงาน

สถานประกอบการมาใช้บริการ จำนวน 7,654 แห่ง แจ้งความประสงค์จะรับสมัครบุคคลเข้าทำงาน (ตำแหน่งงานว่าง) จำนวน 421,062 อัตรา เป็นชาย 63,710 อัตรา หญิง 34,330 อัตรา และไม่ระบุเพศ 323,022 อัตรา ส่วนใหญ่ต้องการแรงงานที่มีอายุไม่เกิน 24 ปี

เมื่อพิจารณาความต้องการแรงงานตามประเภทอุตสาหกรรม พบว่า อุตสาหกรรมการผลิตต้องการแรงงานมากที่สุด จำนวน 179,695 อัตรา คิดเป็นร้อยละ 42.68 รองลงมาคือ การขายส่ง ขายปลีก การซ่อมแซมยานยนต์ จักรยานยนต์ จำนวน 102,060 อัตรา ที่พักแรมและบริการด้านอาหาร จำนวน 27,686 อัตรา กิจกรรมการบริหารและบริการสนับสนุน จำนวน 21,788 อัตรา การก่อสร้าง จำนวน 13,843 อัตรา และอุตสาหกรรมอื่น ๆ จำนวน 75,986 อัตรา

แผนภูมิที่ 13 ความต้องการแรงงาน จำแนกตามประเภทอุตสาหกรรม ปี 2558 และ ปี 2559



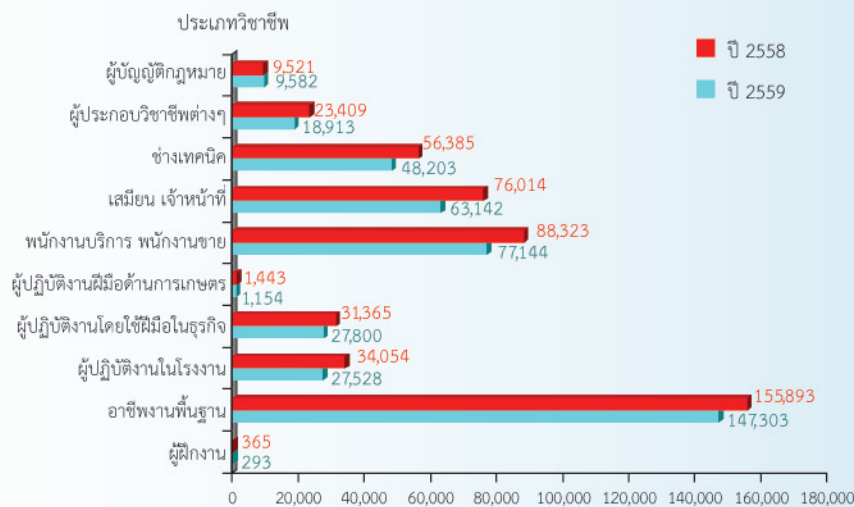
ที่มา : กองบริหารข้อมูลตลาดแรงงาน กรมการจัดหางาน

จากแผนภูมิที่ 13 เมื่อเปรียบเทียบความต้องการแรงงานตามประเภทอุตสาหกรรมในปี 2558 และ ปี 2559 พบว่า

อุตสาหกรรมที่มีความต้องการแรงงานเพิ่มขึ้น ได้แก่ กิจกรรมการบริหารและบริการสนับสนุน, ข้อมูลข่าวสาร และการสื่อสาร, การบริหารราชการ การป้องกันประเทศและการประกันสังคมภาคบังคับ, กิจกรรมวิชาชีพวิทยาศาสตร์ และกิจกรรมทางวิชาการ, กิจกรรมด้านสุขภาพและงานสังคมสงเคราะห์, ศิลปะ ความบันเทิงและนันทนาการ, กิจกรรมการจ้างงานในครัวเรือน กิจกรรมการผลิตสินค้า และบริการที่ทำขึ้นเองเพื่อใช้ในครัวเรือน

อุตสาหกรรมที่มีความต้องการแรงงานลดลง ได้แก่ การผลิต, การขายส่งและการขายปลีก การซ่อมแซมยานยนต์และจักรยานยนต์, ที่พักแรมและบริการด้านอาหาร, การก่อสร้าง, การขนส่งสินค้าและสถานที่เก็บสินค้า, กิจกรรมทางการเงินและการประกันภัย, กิจกรรมการบริการด้านอื่นๆ, กิจกรรมเกี่ยวกับสิ่งทอสิ่งหัตถ์, เกษตรกรรม การป่าไม้และการประมง, การศึกษา, การทำเหมืองแร่และเหมืองหิน, ไฟฟ้า ก๊าซ ไอน้ำและระบบการปรับอากาศ, การจัดหาหน้า การจัดการน้ำเสียและของเสีย, กิจกรรมขององค์การระหว่างประเทศ

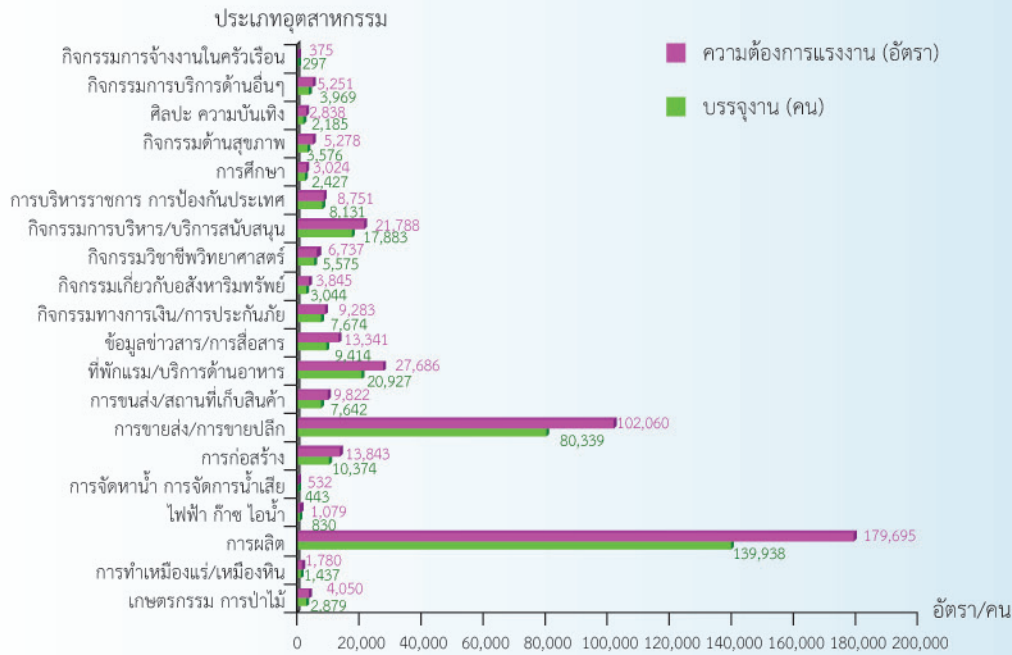
แผนภูมิที่ 14 ความต้องการแรงงาน จำแนกตามประเภทอาชีพ ปี 2558 และ ปี 2559



ที่มา : กองบริหารข้อมูลตลาดแรงงาน กรมการจัดหางาน

ประเภทอาชีพที่สถานประกอบการต้องการแรงงานมากที่สุด คือ อาชีพงานพื้นฐาน จำนวน 147,303 อัตรา คิดเป็นร้อยละ 34.98 รองลงมาคือ พนักงานบริการ พนักงานขาย จำนวน 77,144 อัตรา คิดเป็นร้อยละ 18.32 เสมียน เจ้าหน้าที่ จำนวน 63,142 อัตรา คิดเป็นร้อยละ 15.00

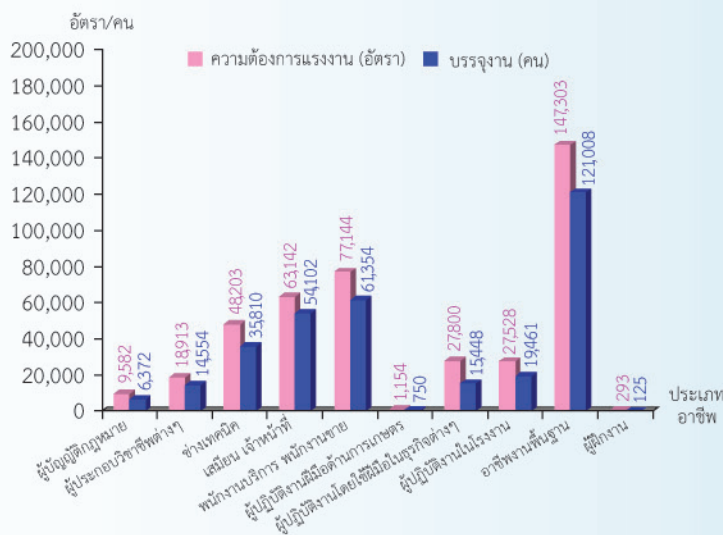
แผนภูมิที่ 18 ความต้องการแรงงานและการบรรจุงาน จำแนกตามอุตสาหกรรม ปี 2559



ที่มา : กองบริหารข้อมูลตลาดแรงงาน กรมการจัดหางาน

อุตสาหกรรมที่มีการบรรจุงานมากที่สุด คือ อุตสาหกรรมการผลิตมีการบรรจุงาน จำนวน 139,938 คน คิดเป็นร้อยละ 42.54 รองลงมาคือ การขายส่ง ขายปลีก การซ่อมแซมยานยนต์ จักรยานยนต์ จำนวน 80,339 คน คิดเป็นร้อยละ 24.42 ที่พักแรมและบริการด้านอาหาร จำนวน 20,927 คน คิดเป็นร้อยละ 6.36 กิจกรรมการบริหารและบริการสนับสนุน จำนวน 17,883 คน คิดเป็นร้อยละ 5.44 การก่อสร้าง จำนวน 10,374 คน คิดเป็นร้อยละ 3.15 และอุตสาหกรรมอื่น ๆ จำนวน 59,523 คน คิดเป็นร้อยละ 18.09

แผนภูมิที่ 19 ความต้องการแรงงาน และการบรรจุงาน จำแนกตามอาชีพ ปี 2559

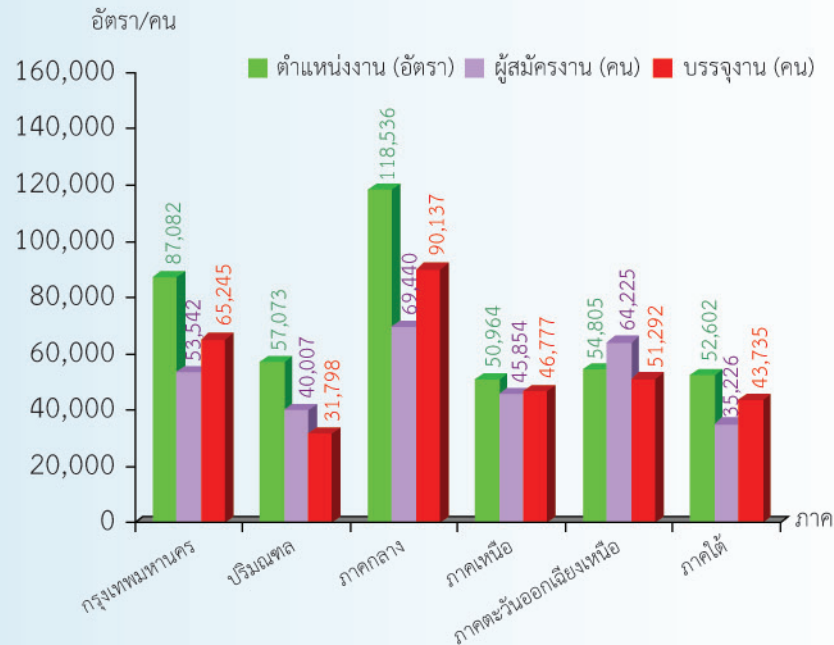


ที่มา : กองบริหารข้อมูลตลาดแรงงาน กรมการจัดหางาน

เมื่อพิจารณาตามประเภทอาชีพ พบว่า อาชีพงานพื้นฐานมีการบรรจุงานมากที่สุด จำนวน 121,008 คน คิดเป็นร้อยละ 36.78 รองลงมาคือ พนักงานบริการ พนักงานขาย จำนวน 61,354 คน คิดเป็นร้อยละ 18.65 เสมียน เจ้าหน้าที่ จำนวน 54,102 คน คิดเป็นร้อยละ 16.45 ช่างเทคนิคและผู้ปฏิบัติงานที่เกี่ยวข้อง จำนวน 35,810 คน คิดเป็นร้อยละ 10.89 ผู้ปฏิบัติงานในโรงงาน ผู้ควบคุมเครื่องจักรและผู้ปฏิบัติงานด้านการประกอบ จำนวน 19,461 คน คิดเป็นร้อยละ 5.92

ความต้องการแรงงาน ผู้สมัครงานและการบรรจุงาน จำแนกตามรายนาม

แผนภูมิที่ 20 ความต้องการแรงงาน ผู้สมัครงาน และการบรรจุงาน จำแนกตามภาค ปี 2559



ที่มา : กองบริหารข้อมูลตลาดแรงงาน กรมการจัดหางาน

เมื่อพิจารณาความต้องการแรงงาน ผู้สมัครงาน และการบรรจุงาน จำแนกตามรายภาค พบว่า

กรุงเทพมหานคร นายจ้าง/สถานประกอบการแจ้งความต้องการแรงงาน จำนวน 87,082 อัตรา มีผู้สมัครงานจำนวน 53,542 คน และผู้สมัครงานที่ได้รับการบรรจุงานมีจำนวน 65,245 คน

ปริมณฑล นายจ้าง/สถานประกอบการแจ้งความต้องการแรงงาน จำนวน 57,073 อัตรา มีผู้สมัครงานจำนวน 40,007 คน และผู้สมัครงานที่ได้รับการบรรจุงานมีจำนวน 31,798 คน

ภาคกลาง นายจ้าง/สถานประกอบการแจ้งความต้องการแรงงาน จำนวน 118,536 อัตรา มีผู้สมัครงานจำนวน 69,440 คน และผู้สมัครงานที่ได้รับการบรรจุงานมีจำนวน 90,137 คน

ภาคเหนือ นายจ้าง/สถานประกอบการแจ้งความต้องการแรงงาน จำนวน 50,964 อัตรา มีผู้สมัครงานจำนวน 45,854 คน และผู้สมัครงานที่ได้รับการบรรจุงานมีจำนวน 46,777 คน

ภาคตะวันออกเฉียงเหนือ นายจ้าง/สถานประกอบการแจ้งความต้องการแรงงาน จำนวน 54,805 อัตรา มีผู้สมัครงานจำนวน 64,225 คน และผู้สมัครงานที่ได้รับการบรรจุงานมีจำนวน 51,292 คน

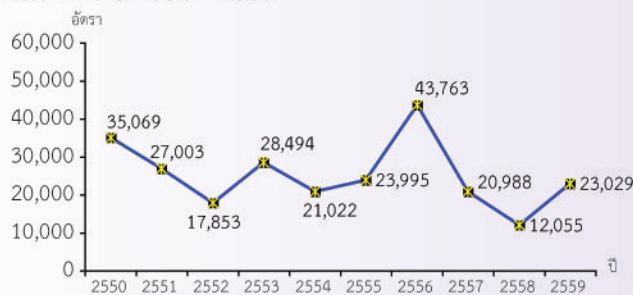
ภาคใต้ นายจ้าง/สถานประกอบการแจ้งความต้องการแรงงาน จำนวน 52,602 อัตรา มีผู้สมัครงานจำนวน 35,226 คน และผู้สมัครงานที่ได้รับการบรรจุงานมีจำนวน 43,735 คน

ความต้องการแรงงานผ่านหนังสือพิมพ์

- ความต้องการแรงงานที่ประกาศรับสมัครงานผ่านหนังสือพิมพ์ในปี 2559 มีจำนวน 23,029 อัตรา เพิ่มขึ้นจากปีก่อนร้อยละ 91.03 ส่วนใหญ่ต้องการผู้ที่จบการศึกษาระดับปริญญาตรีและสูงกว่า
- ตำแหน่งที่นายจ้างต้องการแรงงานมาก ได้แก่ พนักงานขาย พนักงานขายด้านเทคนิค แรงงานด้านการผลิต พยาบาลวิชาชีพ พนักงานดูแลความปลอดภัย ผู้จัดการฝ่ายสินค้าทางโทรศัพท์ พนักงานธุรการ พนักงานขับรถยนต์ ยามรักษาการณ์ และช่างเทคนิควิศวกรรมเครื่องกล

ในปัจจุบันนายจ้าง/สถานประกอบการใช้ช่องทางในการสรรหาบุคลากรที่แตกต่างกัน ไม่ว่าจะเป็นการประกาศรับสมัครที่บริษัท อินเทอร์เน็ต ประกาศทางวิทยุ หรือโทรทัศน์ เป็นต้น และการประกาศรับสมัครงานผ่านหนังสือพิมพ์ก็เป็นอีกช่องทางหนึ่งที่ยังคงนิยมใช้เป็นสื่อกลางในการสรรหาบุคลากร

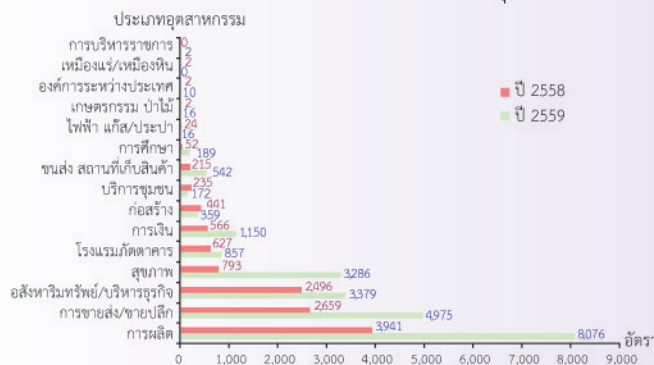
แผนภูมิที่ 21 ความต้องการแรงงาน ปี 2550 - 2559



ที่มา : จากหนังสือพิมพ์กรุงเทพธุรกิจ โพสต์ทูเดย์ มติชน ประชาชาติธุรกิจ ฐานเศรษฐกิจ ผู้จัดการรายวัน บางกอกโพสต์ และสมัครด่วน
รวบรวมโดย : กองบริหารข้อมูลตลาดแรงงาน กรมการจัดหางาน

จากการรวบรวมข้อมูลความต้องการแรงงานที่นายจ้าง/สถานประกอบการรับสมัครงานผ่านหนังสือพิมพ์จำนวน 8 ฉบับ ได้แก่ หนังสือพิมพ์กรุงเทพธุรกิจ โพสต์ทูเดย์ มติชน ประชาชาติธุรกิจ ฐานเศรษฐกิจ ผู้จัดการรายวัน บางกอกโพสต์ และสมัครด่วน ในปี 2559 มีนายจ้าง/สถานประกอบการ จำนวน 588 แห่ง ต้องการจ้างแรงงาน 23,029 อัตรา โดยจำแนกเป็นชาย 3,042 อัตรา หญิง 1,081 อัตรา และไม่ระบุเพศ 18,906 อัตรา จะเห็นได้ว่าความต้องการแรงงานที่ไม่ระบุเพศมีมากถึงร้อยละ 82.10 ซึ่งความต้องการดังกล่าว มีลักษณะสอดคล้องกับความต้องการแรงงานที่แจ้งผ่านบริการจัดหางานโดยรัฐที่ต้องการแรงงานไม่ระบุเพศเป็นส่วนใหญ่เช่นเดียวกัน สะท้อนให้เห็นว่านายจ้างมีทัศนคติต่อศักยภาพในการทำงานของแรงงานหญิงและชาย ไม่แตกต่างกัน และเมื่อเปรียบเทียบกับปีก่อนพบว่า ความต้องการแรงงานเพิ่มขึ้น 10,974 อัตรา คิดเป็นร้อยละ 91.03

แผนภูมิที่ 22 เปรียบเทียบความต้องการแรงงาน จำแนกตามประเภทอุตสาหกรรม ปี 2558 และปี 2559

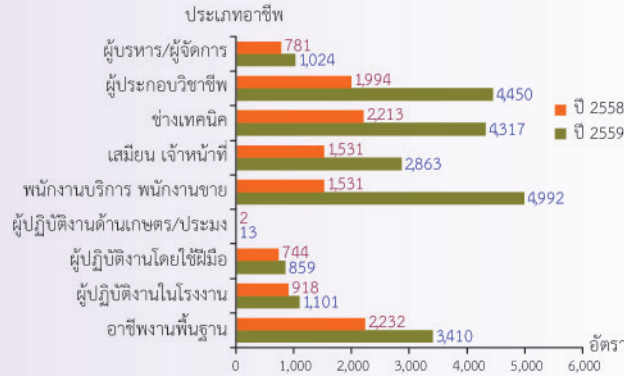


ที่มา : จากหนังสือพิมพ์กรุงเทพธุรกิจ โพสต์ทูเดย์ มติชน ประชาชาติธุรกิจ ฐานเศรษฐกิจ ผู้จัดการรายวัน บางกอกโพสต์ และสมัครด่วน
รวบรวมโดย : กองบริหารข้อมูลตลาดแรงงาน กรมการจัดหางาน

อุตสาหกรรมที่ต้องการแรงงานมากที่สุด คือ อุตสาหกรรมการผลิตต้องการแรงงานมากที่สุด 8,076 อัตรา คิดเป็นร้อยละ 35.07 โดยสาขาการผลิตผลิตภัณฑ์อาหารและเครื่องดื่มต้องการแรงงานมากที่สุด รองลงมาได้แก่ การขายส่ง การขายปลีก การซ่อมแซมยานยนต์ จักรยานยนต์ของใช้ส่วนบุคคลและของใช้ในครัวเรือนต้องการแรงงาน 4,975 อัตรา คิดเป็นร้อยละ 21.60 โดยสาขาการขาย การบำรุงรักษา การซ่อมแซมยานยนต์และจักรยานยนต์ การขายปลีกน้ำมัน

เชื่อเพลิงรถยนต์ต้องการแรงงานมากที่สุด การบริการด้านอสังหาริมทรัพย์ การให้เช่าและบริการทางธุรกิจ ต้องการแรงงาน 3,379 อัตรา คิดเป็นร้อยละ 14.67 โดยสาขาการบริการด้านอสังหาริมทรัพย์ต้องการแรงงานมากที่สุด เมื่อเปรียบเทียบกับปีก่อน พบว่า ความต้องการแรงงานเพิ่มขึ้นเกือบทุกอุตสาหกรรม ยกเว้น อุตสาหกรรมการก่อสร้าง การให้บริการชุมชน การไฟฟ้า แก๊สและการประปา การทำเหมืองแร่และเหมืองหิน ที่มีความต้องการแรงงานลดลง

แผนภูมิที่ 23 เปรียบเทียบความต้องการแรงงาน จำแนกตามประเภทอาชีพ ปี 2558 และปี 2559

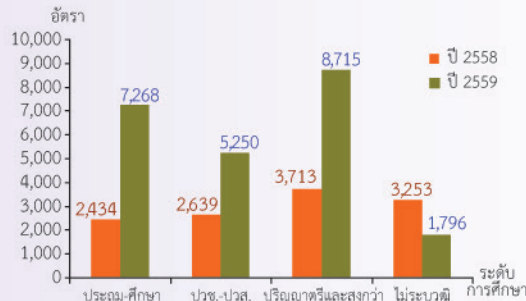


ที่มา : จากหนังสือพิมพ์กรุงเทพธุรกิจ โพสต์ทูเดย์ มติชน ประชาชาติธุรกิจ ฐานเศรษฐกิจ ผู้จัดการรายวัน บางกอกโพสต์ และสมัครดวัน
รวบรวมโดย : กองบริหารข้อมูลตลาดแรงงาน กรมการจัดหางาน

ประเภทอาชีพที่นายจ้าง/สถานประกอบการมีความต้องการแรงงานมากที่สุด คือ อาชีพพนักงานบริการ พนักงานขายในร้านค้าและตลาด จำนวน 4,992 อัตรา คิดเป็นร้อยละ 21.68 รองลงมา คือ อาชีพผู้ประกอบการวิชาชีพด้านต่างๆ 4,450 อัตรา คิดเป็นร้อยละ 19.32 และอาชีพช่างเทคนิคและผู้ปฏิบัติงานที่เกี่ยวข้อง 4,317 อัตรา คิดเป็นร้อยละ 18.75 ตามลำดับ **สำหรับตำแหน่งที่ต้องการแรงงานมากที่สุด** ได้แก่พนักงานขาย พนักงานขายด้านเทคนิค แรงงานด้านการผลิต พยาบาลวิชาชีพ พนักงานดูแลความปลอดภัย ผู้จำหน่ายสินค้าทางโทรศัพท์ พนักงานธุรการ พนักงานขับรถยนต์ ยามรักษาการณ์ และช่างเทคนิควิศวกรรมเครื่องกล

เมื่อเปรียบเทียบกับปีก่อน พบว่า ความต้องการแรงงานเพิ่มขึ้นทุกประเภทอาชีพ

แผนภูมิที่ 24 เปรียบเทียบความต้องการแรงงาน จำแนกตามระดับการศึกษาปี 2558 และปี 2559



ที่มา : จากหนังสือพิมพ์กรุงเทพธุรกิจ โพสต์ทูเดย์ มติชน ประชาชาติธุรกิจ ฐานเศรษฐกิจ ผู้จัดการรายวัน บางกอกโพสต์ และสมัครดวัน
รวบรวมโดย : กองบริหารข้อมูลตลาดแรงงาน กรมการจัดหางาน

เมื่อพิจารณาความต้องการแรงงานจำแนกตามระดับการศึกษา พบว่า นายจ้าง/สถานประกอบการต้องการผู้จบการศึกษาระดับปริญญาตรีและสูงกว่ามากที่สุด จำนวน 8,715 อัตรา คิดเป็นร้อยละ 37.84 รองลงมาคือ ระดับประถม-มัธยมศึกษา ร้อยละ 31.56 และระดับปวช. - ปวส. คิดเป็นร้อยละ 22.80 ตามลำดับ เมื่อเปรียบเทียบกับปีก่อน พบว่า ความต้องการแรงงานเพิ่มขึ้นเกือบทุกระดับการศึกษา ยกเว้นไม่ระบุ วุฒิการศึกษาที่มีความต้องการแรงงานลดลง โดยจำแนกความต้องการแรงงานตามระดับการศึกษาต่าง ๆ ดังนี้

ระดับปริญญาตรีและสูงกว่า ต้องการแรงงาน 8,715 อัตรา ตำแหน่งที่ต้องการแรงงานมากในระดับนี้ ได้แก่ พยาบาลวิชาชีพ พนักงานขายด้านเทคนิค และนักวิเคราะห์ ด้านการวิจัยเชิงปฏิบัติการ

ระดับปวช.-ปวส. ต้องการแรงงาน 5,250 อัตรา ตำแหน่งที่ต้องการแรงงานมากในระดับนี้ ได้แก่ พนักงานขาย พนักงานขายด้านเทคนิค และพนักงานธุรการ

ระดับประถม-มัธยมศึกษา ต้องการแรงงาน 7,268 อัตรา ตำแหน่งที่ต้องการแรงงานมาก ได้แก่ แรงงานด้านการผลิต พนักงานขาย และผู้จำหน่ายสินค้าทางโทรศัพท์

ไม่ระบุวุฒิการศึกษา ต้องการแรงงาน 1,796 อัตรา ตำแหน่งที่ต้องการแรงงานมากในระดับนี้ ได้แก่ ยามรักษาการณ์ พนักงานขับรถยนต์ พนักงานขาย และแม่บ้าน

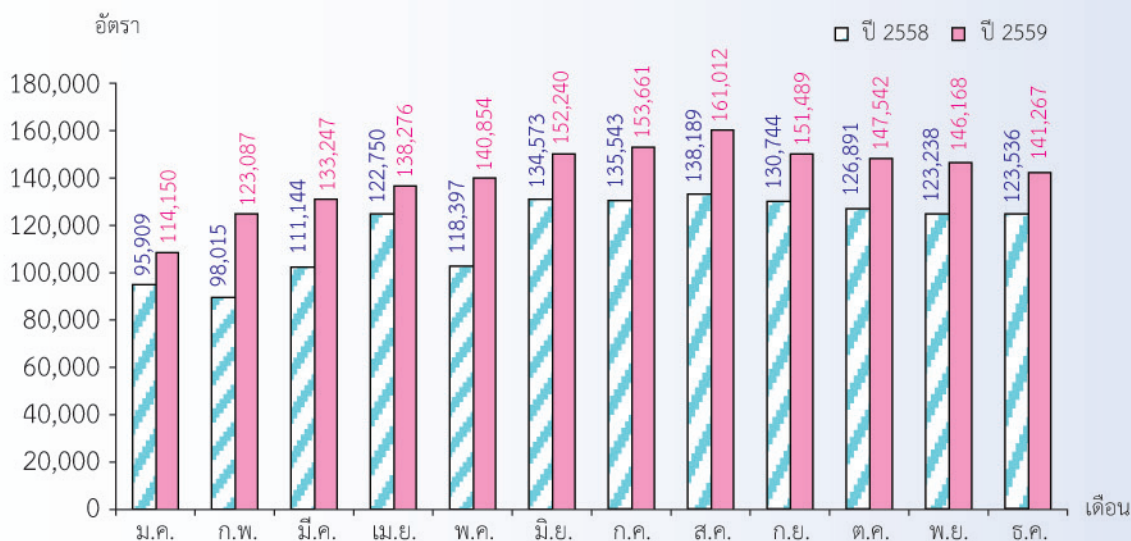
สถานการณ์การเลิกจ้าง

ปี 2559 (มกราคม-ธันวาคม) มีผู้ประกันตนมาขึ้นทะเบียนขอรับประโยชน์ทดแทนกรณีว่างงาน จำนวน 1,702,993 คน ซึ่งจำแนกเป็นผู้ลาออก จำนวน 1,292,309 คน คิดเป็นร้อยละ 75.88 ผู้ถูกเลิกจ้าง จำนวน 346,540 ราย คิดเป็นร้อยละ 20.35 และสิ้นสุดสัญญาจ้าง 64,144 ราย คิดเป็นร้อยละ 3.77

เดือน	2558	2559			
		รวม	เลิกจ้าง	ลาออก	เลิกจ้าง
มกราคม	95,909	114,150	26,375	83,484	4,291
กุมภาพันธ์	98,015	123,087	28,635	91,464	2,988
มีนาคม	111,144	133,247	28,904	101,406	2,937
เมษายน	122,750	138,276	27,344	107,627	3,305
พฤษภาคม	118,397	140,854	27,238	108,492	5,124
มิถุนายน	134,573	152,240	27,930	118,633	5,677
กรกฎาคม	135,543	153,661	27,777	119,648	6,236
สิงหาคม	138,189	161,012	29,068	125,427	6,517
กันยายน	130,744	151,489	31,357	114,264	5,868
ตุลาคม	126,891	147,542	31,570	109,956	6,016
พฤศจิกายน	123,238	146,168	30,594	106,840	8,734
ธันวาคม	123,536	141,267	29,748	105,068	6,451
รวม	1,458,929	1,702,993	346,540	1,292,309	64,144

สถิติผู้ประกันตนที่มาขึ้นทะเบียนขอรับประโยชน์ทดแทนกรณีว่างงาน ตั้งแต่เดือนมกราคม-ธันวาคม 2559 พบว่าผู้ประกันตนมาขึ้นทะเบียนฯ สูงสุด เดือนสิงหาคม และต่ำสุดในเดือนมกราคม และเมื่อเปรียบเทียบกับช่วงเดียวกันของปีก่อน พบว่า มีจำนวนเพิ่มขึ้น 244,064 คน หรือคิดเป็นร้อยละ 16.73

แผนภูมิที่ 25 ผู้ประกันตนที่ขึ้นทะเบียนขอรับประโยชน์ทดแทนกรณีว่างงาน จำแนกรายเดือน ปี 2558-2559



ที่มา : ศูนย์ข้อมูลแรงงานแห่งชาติ

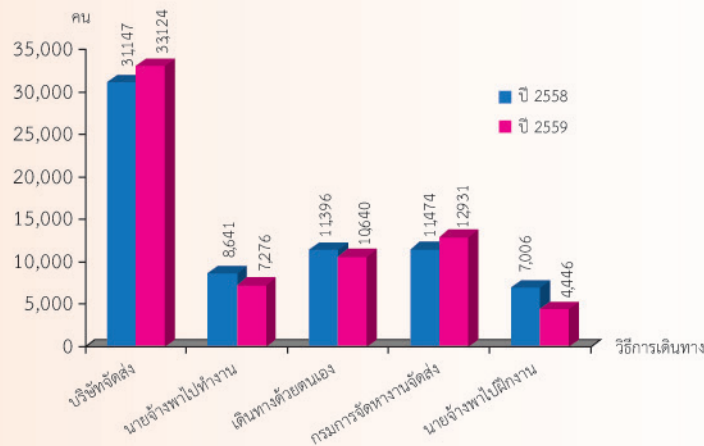
การไปทำงานต่างประเทศ

- การเดินทางไปทำงานต่างประเทศของแรงงานไทยอยู่ในภาวะลดลงเล็กน้อย ซึ่งตลาดแรงงานไทยส่วนใหญ่ยังคงอยู่ในภูมิภาคเอเชีย

แรงงานไทยที่เดินทางไปทำงานต่างประเทศ ในปี 2559 มีจำนวน 68,417 คน เป็นชาย 55,155 คน ร้อยละ 80.62 เป็นหญิง 13,262 คน ร้อยละ 19.38 ส่วนใหญ่มีภูมิลำเนาอยู่ในภาคตะวันออกเฉียงเหนือ ร้อยละ 68.21 จบการศึกษาระดับมัธยมศึกษามากที่สุด ร้อยละ 52.24 สาขาอาชีพที่เดินทางไปทำงานมากที่สุดคือ ผู้ปฏิบัติงานในโรงงาน ผู้ควบคุมเครื่องจักร และผู้ปฏิบัติงาน

ด้านการประกอบ ร้อยละ 46.55 รองลงมาได้แก่ ผู้ปฏิบัติงานฝีมือด้านการเกษตรและประมง ร้อยละ 23.17 โดยเป็นการเดินทางไปทำงานโดยการจัดส่งของบริษัทจัดหางานมากที่สุด ร้อยละ 48.14 รองลงมา เป็นกรรมการจัดหางานจัดส่ง ร้อยละ 18.90 เมื่อเปรียบเทียบกับปีก่อน พบว่าแรงงานที่เดินทางไปทำงานต่างประเทศลดลง จำนวน 1,247 คน คิดเป็นร้อยละ 1.79

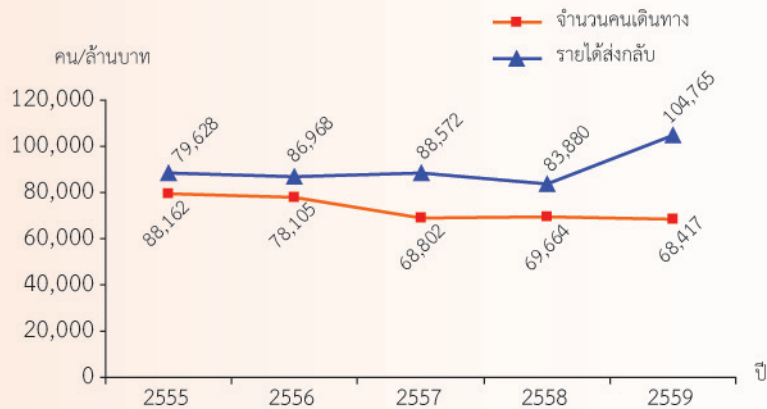
แผนภูมิที่ 26 แรงงานไทยที่ได้รับอนุญาตให้เดินทางไปทำงานต่างประเทศ จำแนกวิธีการเดินทาง



ที่มา : กองบริหารแรงงานไทยไปต่างประเทศ กรมการจัดหางาน

จากการเดินทางไปทำงานต่างประเทศของแรงงานไทยดังกล่าว ทำให้มีรายได้ส่งกลับประเทศเป็นจำนวนมาก โดยในปีนี้มีรายได้ส่งกลับ จำนวน 104,765 ล้านบาท เพิ่มขึ้นจากปีก่อน จำนวน 20,885 ล้านบาท คิดเป็นร้อยละ 24.90

แผนภูมิที่ 27 รายได้ที่แรงงานไทยในต่างประเทศส่งกลับโดยผ่านระบบธนาคาร



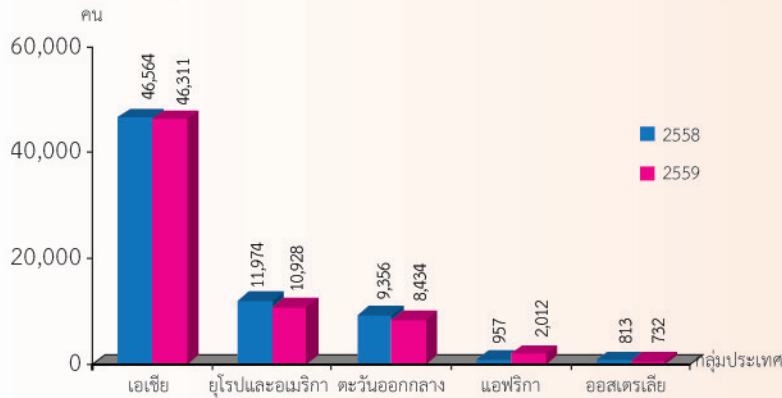
ที่มา : กองบริหารแรงงานไทยไปต่างประเทศ กรมการจัดหางาน

- หมายเหตุ : 1) รายได้ส่งกลับตัวเลขอาจเปลี่ยนแปลงได้เนื่องจากธนาคารแห่งประเทศไทยแก้ไขตัวเลข
2) ข้อมูลไม่รวมแรงงานเก่าที่ได้รับการต่อสัญญาจ้างและแจ้งการเดินทางกลับไปทำงาน (Re-entry)

สถานการณ์ความต้องการแรงงานในปี 2559

แรงงานไทยที่เดินทางไปทำงานต่างประเทศ ในปี 2559 มีจำนวน 68,417 คน เมื่อเปรียบเทียบกับปีก่อนที่มีแรงงานไทยเดินทางไปทำงาน จำนวน 69,664 คน พบว่าลดลง จำนวน 1,247 คน คิดเป็นร้อยละ 1.79 แสดงให้เห็นว่าแรงงานไทยที่ต้องการเดินทางไปทำงานต่างประเทศมีแนวโน้มลดลงเล็กน้อย ตลาดแรงงานส่วนใหญ่ยังคงอยู่ในภูมิภาคเอเชีย ซึ่งในปีนี้ภูมิภาคที่แรงงานไทยเดินทางไปทำงานลดลง ได้แก่ ภูมิภาคเอเชีย ยุโรปและอเมริกา ตะวันออกกลาง และออสเตรเลียและโอเชียเนีย สำหรับประเทศที่มีแรงงานไทยเดินทางไปทำงานมาก ได้แก่ ไต้หวัน ญี่ปุ่น และสาธารณรัฐเกาหลี

แผนภูมิที่ 28 แรงงานไทยที่ได้รับอนุญาตให้เดินทางไปทำงานต่างประเทศ จำแนกตามกลุ่มประเทศ



ที่มา : กองบริหารแรงงานไทยไปต่างประเทศ กรมการจัดหางาน

รวบรวมโดย : ข้อมูลไม่รวมแรงงานเก่าที่ได้รับการต่อสัญญาจ้างและแจ้งการเดินทางกลับไปทำงาน (Re-entry)

ภูมิภาคเอเชีย

ตลาดแรงงานไทยในภูมิภาคเอเชีย ยังคงเป็นตลาดที่มีแรงงานไทยเดินทางไปทำงานมากที่สุด จำนวน 46,311 คน คิดเป็นร้อยละ 67.69 ลดลง จำนวน 253 คน คิดเป็นร้อยละ 0.54 ส่วนใหญ่เดินทางไปทำงานโดยการจัดส่งของบริษัทจัดหางาน ไต้หวันยังคงเป็นตลาดแรงงานหลัก รองลงมาได้แก่ ญี่ปุ่น และสาธารณรัฐเกาหลี

ภูมิภาคยุโรปและอเมริกา

ตลาดแรงงานไทยในภูมิภาคยุโรปและอเมริกา มีแรงงานไทยเดินทางไปทำงานเป็นอันดับสอง รองจากภูมิภาคเอเชีย จำนวน 10,928 คน คิดเป็นร้อยละ 15.97 เมื่อเปรียบเทียบกับปีก่อนหน้า พบว่าลดลง จำนวน 1,046 คน คิดเป็นร้อยละ 8.74 ส่วนใหญ่เดินทางไปทำงานด้วยตนเอง

ภูมิภาคตะวันออกกลาง

ตลาดแรงงานไทยในภูมิภาคยุโรปและอเมริกา มีแรงงานไทยเดินทางไปทำงาน จำนวน 8,434 คน คิดเป็นร้อยละ 12.33 ส่วนใหญ่เป็นการเดินทางไปทำงานโดยกรมการจัดหางานจัดส่ง เมื่อเปรียบเทียบกับปีก่อนหน้า พบว่าลดลงจำนวน 922 คน คิดเป็นร้อยละ 9.85 ประเทศที่มีแรงงานเดินทางไปทำงานมาก ได้แก่ อิสราเอล ร้อยละ 74.97 ของแรงงานที่เดินทางไปทำงานในภูมิภาคตะวันออกกลาง

ภูมิภาคแอฟริกา

แรงงานไทยที่เดินทางไปทำงานในทวีปแอฟริกา มีจำนวน 2,012 คน คิดเป็นร้อยละ 2.94 เมื่อเปรียบเทียบกับปีก่อนหน้า พบว่าเพิ่มขึ้น จำนวน 1,055 คน ซึ่งเพิ่มขึ้นมากกว่า 2 เท่า ส่วนใหญ่เดินทางไปทำงานโดยการจัดส่งของบริษัทจัดหางาน

ภูมิภาคออสเตรเลีย

ตลาดแรงงานไทยในภูมิภาคออสเตรเลีย มีแรงงานไทยเดินทางไปทำงาน จำนวน 732 คน คิดเป็นร้อยละ 1.07 ส่วนใหญ่เป็นการแจ้งการเดินทางไปทำงานโดยเดินทางไปด้วยตัวเอง เมื่อเปรียบเทียบกับปีก่อนหน้า พบว่า ลดลง 81 คน คิดเป็นร้อยละ 9.96

สาระน่ารู้

อย่าหลงเชื่อ!!!

นายหน้าเดือนชวนทำงานนวด ที่กาตาร์ทาง Facebook

กรมการจัดหางาน เตือนคนหางานอย่าหลงเชื่อโฆษณาเชิญชวนให้ไปทำงานนวดในประเทศกาตาร์ผ่านทาง facebook อ้างชื่อว่า “ชัยชาญ...” โดยใช้วีซ่าท่องเที่ยวเข้าไปทำงาน ซึ่งขัดกับกฎหมายและผิดวัตถุประสงค์ของการเดินทาง ทั้งยังไม่มีสัญญาจ้างงานที่ผ่านการรับรองจากทางการของไทยและกาตาร์ พบส่วนใหญ่อยู่ในกลุ่มพนักงานนวดชายและยังมีการให้บริการทางเพศแอบแฝงอีกด้วย ซึ่งเข้าข่ายการลักลอบไปทำงานโดยผิดกฎหมาย และอาจถูกจับกุมดำเนินคดีเรื่องการค้าประเวณีได้

กระทรวงแรงงาน โดยนายวรานนท์ ปีติวรรณ รองปลัดกระทรวงแรงงาน รักษาการแทนอธิบดีกรมการจัดหางาน เปิดเผยว่า สถานเอกอัครราชทูตไทย ณ กรุงโดฮา ประเทศกาตาร์ แจ้งว่าขณะนี้ มีประกาศรับสมัครงานผ่านทาง facebook อ้างชื่อว่า “ชัยชาญ...” โดยโฆษณาชวนเชื่อให้เข้าไปทำงานตำแหน่งพนักงานนวดที่ประเทศกาตาร์ โดยใช้วีซ่าประเภทท่องเที่ยว ซึ่งไม่ตรงกับวัตถุประสงค์ของการเดินทางเข้ามาในกาตาร์ และขัดกับกฎหมายท้องถิ่น โดยมีการลงข้อความ รูปภาพและบัตรโดยสารเครื่องบินของคนไทยคนหนึ่งที่กำลังจะเดินทางไปประเทศกาตาร์ พร้อมทั้งให้หมายเลขติดต่อหากสนใจจะสมัครไปทำงาน คนหางานบางรายได้รับวีซ่าประเภททำงาน (Work – Yearly Resident) แต่เข้าไปทำงานโดยไม่มีสัญญาจ้างงานที่ผ่านการรับรองจากหน่วยงานราชการของไทยและกาตาร์ อีกทั้งบางรายนายจ้างยังไม่ดำเนินการเปลี่ยนเป็นวีซ่าทำงานให้ หรือไม่ขอรับบัตรประจำตัวผู้อยู่อาศัยในกาตาร์ (Resident Permit - RP) ให้ และยังมีบริการทางเพศแอบแฝงด้วย ซึ่งประเทศกาตาร์มีกฎหมายควบคุมการเดินทางออกนอกประเทศของคนต่างชาติที่เข้าไปทำงานเป็นลูกจ้าง ทำให้ไม่สามารถเดินทางออกนอกประเทศได้หากไม่ได้รับความยินยอมจากนายจ้าง จึงส่งผลให้คนไทยหลายรายประสบปัญหาในการเดินทางออกนอกประเทศ จนต้องขอความช่วยเหลือจากหน่วยงานของรัฐ

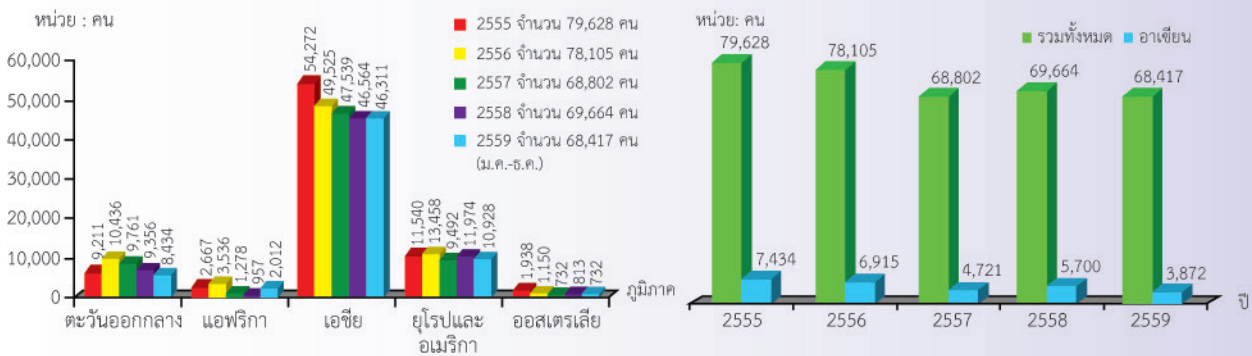
นายวรานนท์ฯ กล่าวเพิ่มเติมว่าปัญหาดังกล่าวข้างต้นส่วนใหญ่ที่พบจะอยู่ในกลุ่มพนักงานนวดในร้านนวดชายที่ต้องจ้างพนักงานเพศชายเท่านั้น เนื่องจากกาตาร์แบ่งร้านนวดสำหรับผู้ชายและผู้หญิง โดยพนักงานนวดและลูกค้าจะต้องเป็นเพศเดียวกัน ซึ่งการกระทำดังกล่าวจะเข้าข่ายการลักลอบส่งคนไปทำงานโดยผิดกฎหมายและอาจมีการกระทำเป็นขบวนการทั้งในประเทศและต่างประเทศ ดังนั้นจึงขอย้ำเตือนคนหางานว่าอย่าหลงเชื่อบุคคลที่ชักชวนให้ไปทำงานดังกล่าว เพราะอาจต้องเสียเงินฟรีและยังมีความเสี่ยงในการทำงาน รวมทั้งไม่ได้รับความเป็นธรรมหรือการดูแลที่เหมาะสม อยากรู้ก็ตามหากประสงค์จะไปทำงานต่างประเทศขอให้ตรวจสอบข้อมูล หรือแจ้งเรื่องร้องทุกข์แจ้งเบาะแสการหลอกลวงคนหางานได้ที่สำนักงานจัดหางานจังหวัดทุกจังหวัด สำนักงานจัดหางานกรุงเทพมหานครพื้นที่ หรือกองทะเบียนจัดหางานกลางและคุ้มครองคนหางาน กรมการจัดหางาน หรือโทรสายด่วนกรมการจัดหางาน 1694

การเคลื่อนย้ายแรงงานไทยและแรงงานอาเซียน

การไปทำงานต่างประเทศของแรงงานไทย

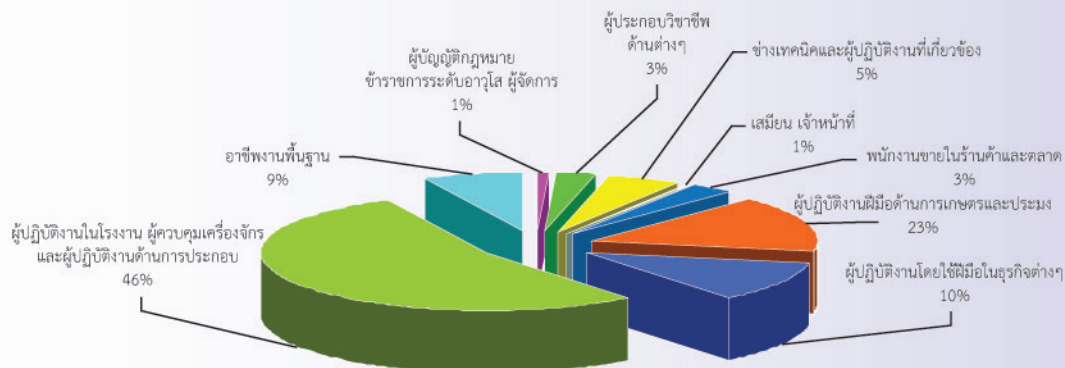
การเดินทางไปทำงานต่างประเทศของคนไทยใน แต่ละปีมีจำนวนประมาณ 7-9 หมื่นคน ซึ่งในช่วงเวลาที่ผ่านมาก็มีจำนวนลดลงอย่างต่อเนื่องด้วยปัจจัยทั้งภายใน จากปัญหาการขาดแคลนแรงงาน และภายนอกประเทศ เกิดการชะลอตัวของเศรษฐกิจโลก โดยประเทศที่คนไทย เดินทางไปทำงานมากที่สุด คือ ไต้หวัน ญี่ปุ่น และ สาธารณรัฐเกาหลี

แผนภูมิที่ 29 การเดินทางไปทำงานต่างประเทศของคนไทย



อาชีพที่คนไทยการเดินทางไปทำงานต่างประเทศอยู่ในอาชีพหมวดผู้ปฏิบัติงานในโรงงาน ผู้ควบคุมเครื่องจักร และผู้ปฏิบัติงานด้านการประกอบ ร้อยละ 46 รองลงมาเป็นผู้ปฏิบัติงานฝีมือด้านการเกษตร และประมง ร้อยละ 23

แผนภูมิที่ 30 การเดินทางไปทำงานต่างประเทศของคนไทยจำแนกตามประเภทอาชีพ ปี 2559

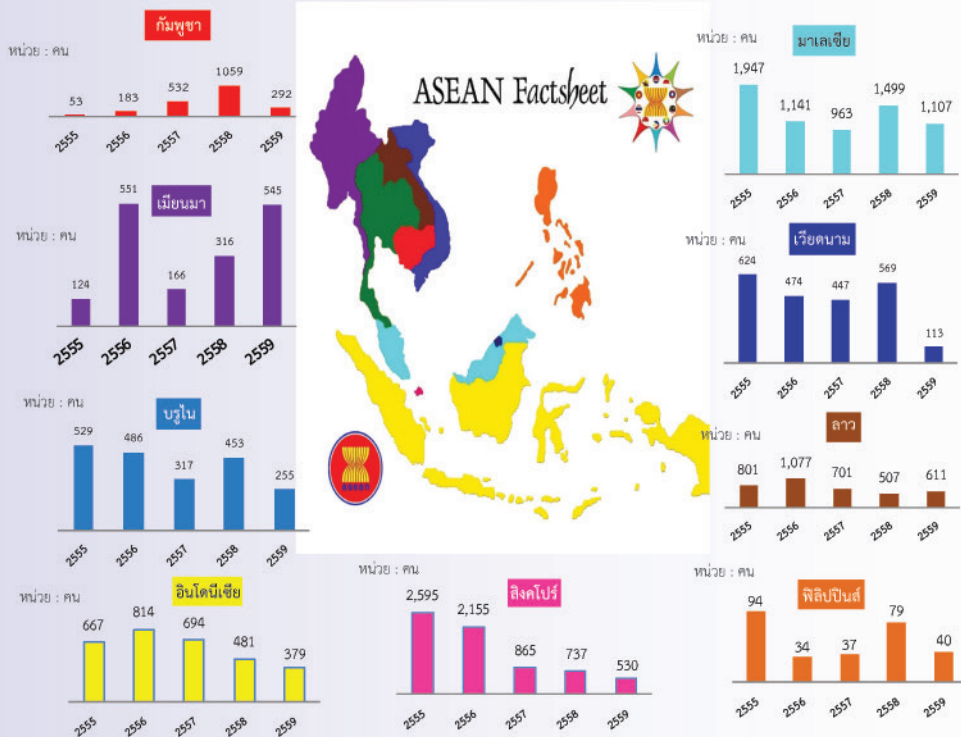


ที่มา : กองบริหารแรงงานไทยไปต่างประเทศ

รวบรวมโดย : กองบริหารข้อมูลตลาดแรงงาน กรมการจัดหางาน

การเดินทางไปทำงานต่างประเทศหากพิจารณาในประเทศสมาชิกอาเซียนแล้ว ตั้งแต่ปี 2555 พบว่า คนไทย เดินทางไปทำงานประมาณไม่เกินร้อยละ 10 ของจำนวนคนเดินทางไปทำงานทั้งหมด โดยในรอบปี 2559 คนไทย เดินทางไปทำงานที่ประเทศมาเลเซียมากที่สุด จำนวน 1,107 คน ลดลงร้อยละ 26.15 เมื่อเทียบกับปีก่อนหน้า รองลงมา เป็นลาว จำนวน 611 คน เพิ่มขึ้นร้อยละ 20.51 เมื่อเทียบกับปีก่อนหน้า และพม่า จำนวน 545 คน เพิ่มขึ้นร้อยละ 72.47 เมื่อเทียบกับปีก่อนหน้า

จำนวนคนไทยที่เดินทางไปทำงานต่างประเทศราย ปี 2555 – 2559



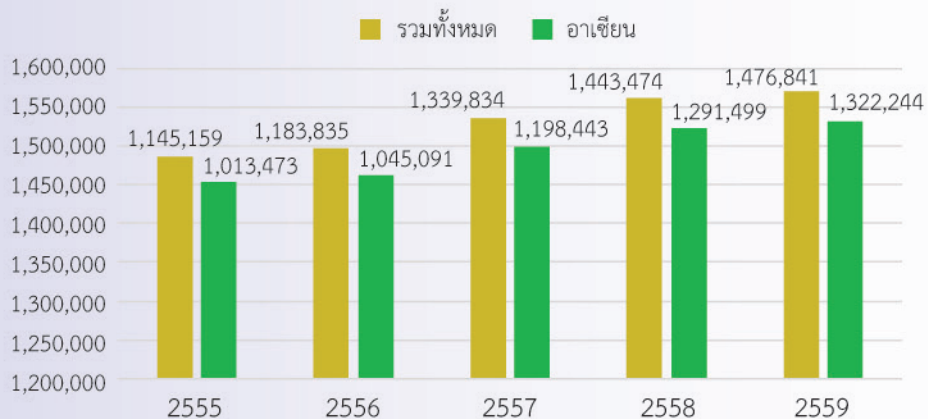
จากสถิติที่ผ่านมาคนไทยนิยมเดินทางไปประเทศในแถบเอเชียที่อยู่นอกกลุ่มอาเซียนมากกว่า เนื่องจากค่าตอบแทนที่สูงกว่าค่าจ้างในประเทศ และประเทศในกลุ่มอาเซียนที่มีอัตราค่าจ้างสูงก็มีไม่กี่ประเทศ หากจะพิจารณาถึงแนวโน้มหลังจากเปิดประชาคมอาเซียนเต็มรูปแบบ ตลาดแรงงานอาเซียนยังคงไม่ใช่จุดหมายหลักของแรงงานไทย เนื่องจากสภาวะปัจจุบันกำลังแรงงานไทยกำลังประสบปัญหาการขาดแคลนแรงงาน และแนวโน้มจะมากขึ้น การเดินทางไปทำงานต่างประเทศจึงเกิดขึ้นได้มากขึ้น

การเคลื่อนย้ายแรงงานไปต่างประเทศโดยเฉพาะกลุ่มแรงงานฝีมือยังไม่มีข้อมูลแสดงให้เห็นอย่างชัดเจนว่าคนไทยไปทำงานมากขึ้นแต่อย่างใด

การทำงานของแรงงานอาเซียนในประเทศไทย

คนต่างด้าวที่เข้ามาทำงานในประเทศไทยมีจำนวนเพิ่มขึ้นอย่างต่อเนื่องคิดเป็นอัตราการขยายเฉลี่ยร้อยละ 8 ซึ่งจะเห็นได้ว่าประเทศในอาเซียนเข้ามาทำงานเป็นส่วนใหญ่โดยเฉพาะประเทศเพื่อนบ้าน พม่า ลาว และกัมพูชา โดยคิดเป็นสัดส่วนจากคนต่างด้าวที่มีทั้งหมดในประเทศประมาณร้อยละ 88

แผนภูมิที่ 31 จำนวนคนต่างด้าวที่ทำงานในประเทศไทย รายปี 2558 - 2559



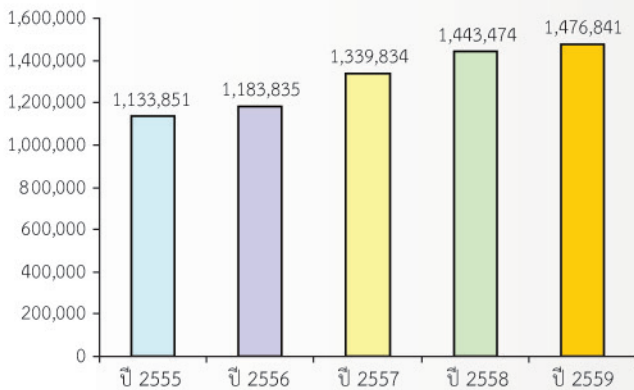
ที่มา : กองบริหารแรงงานต่างด้าว กรมการจัดหางาน
รวบรวมโดย : กองบริหารข้อมูลตลาดแรงงาน กรมการจัดหางาน

การทำงานของคนต่างตัว

การทำงานของคนต่างตัวมีจำนวนเพิ่มขึ้นทุกกลุ่มจากช่วงเดียวกันของปีก่อน ร้อยละ 2.31

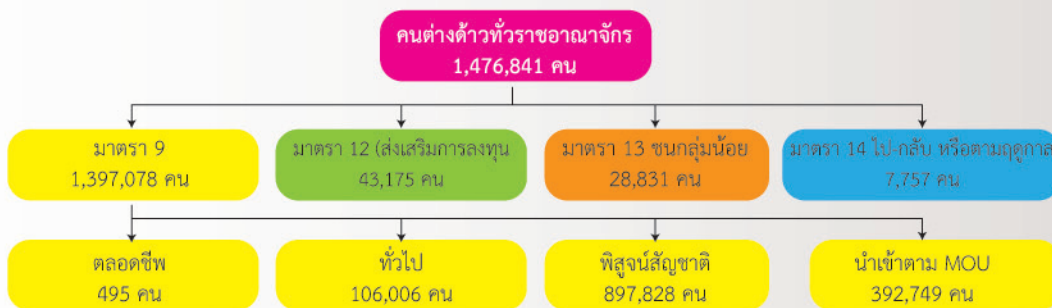
คนต่างตัวทำงานอยู่ในประเทศไทยปี 2559 มีจำนวนทั้งสิ้น 1,476,841 คน เพิ่มขึ้นจากปีก่อน จำนวน 33,367 คน คิดเป็นร้อยละ 2.31 โดยทำงานอยู่ใน ปริณพหลมากที่สุด จำนวน 531,517 คน รองลงมา ได้แก่ ภาคกลาง 265,790 คน ภาคใต้ 265,678 คน กรุงเทพมหานคร 256,232 คน ภาคเหนือ 135,037 คน และภาคตะวันออกเฉียงเหนือ 22,587 คน (ข้อมูล ณ เดือนธันวาคม 2559)

แผนภูมิที่ 32 จำนวนคนต่างตัว ทวีราชอาณาจักร ปี 2555 - 2559



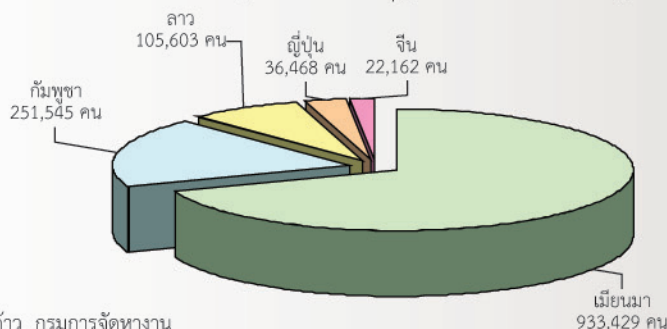
ที่มา : สำนักบริหารแรงงานต่างด้าว กรมการจัดหางาน

แผนภูมิที่ 33 จำนวนคนต่างตัว จำแนกตามลักษณะการเข้าเมือง ทวีราชอาณาจักร ปี 2559



ที่มา : สำนักบริหารแรงงานต่างด้าว กรมการจัดหางาน

แผนภูมิที่ 34 จำนวนคนต่างตัว จำแนกตามสัญชาติที่ได้รับอนุญาตทำงานมาก 5 สัญชาติ



ที่มา : สำนักบริหารแรงงานต่างด้าว กรมการจัดหางาน

สำหรับคนต่างตัวในประเทศไทย มีการจำแนก เป็นกลุ่มต่างๆ เรียงตามลำดับจากมากที่สุด ดังนี้

- 1. พิสุจน์สัญชาติ** มีจำนวน 897,828 คน คิดเป็นร้อยละ 60.79 เมื่อเปรียบเทียบกับช่วงเดียวกันของปีก่อนลดลง จำนวน 91,546 คน คิดเป็นร้อยละ 9.25
- 2. นำเข้าตาม MOU** มีจำนวน 392,749 คน คิดเป็นร้อยละ 26.59 เมื่อเปรียบเทียบกับช่วงเดียวกันของปีก่อนเพิ่มขึ้น จำนวน 113,438 คน คิดเป็นร้อยละ 40.61
- 3. ทัวไป** มีจำนวน 106,006 คน คิดเป็นร้อยละ 7.18 เมื่อเปรียบเทียบกับช่วงเดียวกันของปีก่อนเพิ่มขึ้น จำนวน 1,798 คน คิดเป็นร้อยละ 1.73
- 4. ส่งเสริมการลงทุน BOI** มีจำนวน 43,175 คน คิดเป็นร้อยละ 2.92 เมื่อเปรียบเทียบกับช่วงเดียวกันของปีก่อนเพิ่มขึ้น จำนวน 2,151 คน คิดเป็นร้อยละ 5.24
- 5. ชนกลุ่มน้อย** มีจำนวน 28,831 คน คิดเป็นร้อยละ 1.95 เมื่อเปรียบเทียบกับช่วงเดียวกันของปีก่อน ลดลง จำนวน 231 คน คิดเป็นร้อยละ 0.79
- 6. ตลอดชีพ** 495 คน คิดเป็นร้อยละ 0.03

อาชีพของคนต่างด้าว

อาชีพที่คนต่างด้าวเข้ามาทำงานจำแนกตามมาตรฐานอาชีพ ได้ดังนี้

1. **ผู้บัญญัติกฎหมาย ข้าราชการระดับอาวุโส ผู้จัดการ** มีจำนวน 94,986 คน คิดเป็นร้อยละ 6.40 เมื่อเปรียบเทียบกับช่วงเดียวกันของปีก่อนเพิ่มขึ้น จำนวน 2,852 คน คิดเป็นร้อยละ 3.10

2. **ผู้ประกอบการวิชาชีพด้านต่าง ๆ** มีจำนวน 48,100 คน คิดเป็นร้อยละ 3.24 เมื่อเปรียบเทียบกับช่วงเดียวกันของปีก่อนเพิ่มขึ้น จำนวน 2,394 คน คิดเป็นร้อยละ 5.24

3. **ช่างเทคนิคและผู้ปฏิบัติงานที่เกี่ยวข้อง** มีจำนวน 12,118 คน คิดเป็นร้อยละ 0.82 เมื่อเปรียบเทียบกับช่วงเดียวกันของปีก่อนเพิ่มขึ้น จำนวน 637 คน คิดเป็นร้อยละ 5.55

4. **เสมียน เจ้าหน้าที่** มีจำนวน 2,991 คน คิดเป็นร้อยละ 0.20 เมื่อเปรียบเทียบกับช่วงเดียวกันของปีก่อนเพิ่มขึ้น จำนวน 436 คน คิดเป็นร้อยละ 17.06

5. **พนักงานบริการ พนักงานขายในร้านค้า และตลาด** มีจำนวน 4,234 คน คิดเป็นร้อยละ 0.29 เมื่อเปรียบเทียบกับช่วงเดียวกันของปีก่อนเพิ่มขึ้น จำนวน 416 คน คิดเป็นร้อยละ 10.90

6. **ผู้ปฏิบัติงานฝีมือด้านการเกษตรและประมง (แปรรูปขั้นพื้นฐาน)** มีจำนวน 2,032 คน คิดเป็นร้อยละ 0.14 เมื่อเปรียบเทียบกับช่วงเดียวกันของปีก่อนเพิ่มขึ้น จำนวน 205 คน คิดเป็นร้อยละ 11.22

7. **ผู้ปฏิบัติงานโดยใช้ฝีมือในธุรกิจต่างๆ** มีจำนวน 2,051 คน คิดเป็นร้อยละ 0.14 เมื่อเปรียบเทียบกับช่วงเดียวกันของปีก่อนลดลง จำนวน 45 คน คิดเป็นร้อยละ 2.15

8. **ผู้ปฏิบัติงานในโรงงาน ผู้ควบคุมเครื่องจักร และผู้ปฏิบัติงานด้านการประกอบ** มีจำนวน 2,932 คน คิดเป็นร้อยละ 0.20 เมื่อเปรียบเทียบกับช่วงเดียวกันของปีก่อนลดลง จำนวน 38 คน คิดเป็นร้อยละ 1.28

9. **อาชีพงานพื้นฐาน** มีจำนวน 1,315,198 คน คิดเป็นร้อยละ 88.59 เมื่อเปรียบเทียบกับช่วงเดียวกันของปีก่อนเพิ่มขึ้น จำนวน 21,089 คน คิดเป็นร้อยละ 1.63

อุตสาหกรรมที่มีการจ้างงานคนต่างด้าว

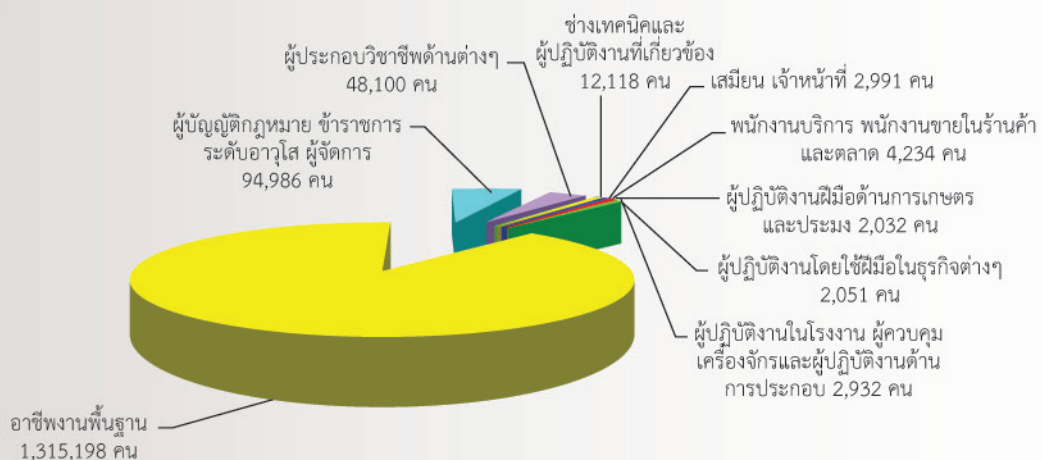
อุตสาหกรรมที่มีการจ้างคนต่างด้าวเข้ามาทำงานจำแนกตามหมวดมาตรฐานอุตสาหกรรมได้ดังนี้

1. **เกษตรกรรม การล่าสัตว์และการป่าไม้** มีจำนวน 131,906 คน คิดเป็นร้อยละ 9.15 เมื่อเปรียบเทียบกับช่วงเดียวกันของปีก่อนลดลง จำนวน 45,324 คน คิดเป็นร้อยละ 25.57

2. **การประมง** มีจำนวน 15,253 คน คิดเป็นร้อยละ 1.06 เมื่อเปรียบเทียบกับช่วงเดียวกันของปีก่อนเพิ่มขึ้น จำนวน 577 คน คิดเป็นร้อยละ 3.93 จากไตรมาสก่อนหน้า จำนวน 37 คน คิดเป็นร้อยละ 0.24

3. **การทำเหมืองแร่และเหมืองหิน** มีจำนวน 3,165 คน คิดเป็นร้อยละ 0.22 เมื่อเปรียบเทียบกับช่วงเดียวกันของปีก่อนลดลง จำนวน 981 คน คิดเป็นร้อยละ 23.66

แผนภูมิที่ 35 จำนวนคนต่างด้าว จำแนกตามหมวดอาชีพ



ที่มา : สำนักบริหารแรงงานต่างด้าว กรมการจัดหางาน

4. การผลิต มีจำนวน 518,977 คน คิดเป็นร้อยละ 35.98 เมื่อเปรียบเทียบกับช่วงเดียวกันของปีก่อนเพิ่มขึ้น จำนวน 3,471 คน คิดเป็นร้อยละ 0.67

5. การไฟฟ้า ก๊าซและการประปา มีจำนวน 642 คน คิดเป็นร้อยละ 0.04 เมื่อเปรียบเทียบกับช่วงเดียวกันของปีก่อนเพิ่มขึ้น จำนวน 72 คน คิดเป็นร้อยละ 12.63

6. การก่อสร้าง มีจำนวน 256,266 คน คิดเป็นร้อยละ 17.77 เมื่อเปรียบเทียบกับช่วงเดียวกันของปีก่อนเพิ่มขึ้น จำนวน 7,034 คน คิดเป็นร้อยละ 2.82

7. การขายส่ง การขายปลีก การซ่อมแซมยานยนต์ จักรยานยนต์ฯ มีจำนวน 134,585 คน คิดเป็นร้อยละ 9.33 เมื่อเปรียบเทียบกับช่วงเดียวกันของปีก่อนเพิ่มขึ้น จำนวน 15,122 คน คิดเป็นร้อยละ 12.66

8. โรงแรมและภัตตาคาร มีจำนวน 15,000 คน คิดเป็นร้อยละ 1.04 เมื่อเปรียบเทียบกับช่วงเดียวกันของปีก่อนเพิ่มขึ้น จำนวน 1,352 คน คิดเป็นร้อยละ 9.91

9. การขนส่ง สถานที่เก็บสินค้าและการคมนาคม มีจำนวน 19,367 คน คิดเป็นร้อยละ 1.34 เมื่อเปรียบเทียบกับช่วงเดียวกันของปีก่อนลดลง จำนวน 156 คน คิดเป็นร้อยละ 0.80

10. ตัวกลางทางการเงิน มีจำนวน 3,085 คน คิดเป็นร้อยละ 0.21 เมื่อเปรียบเทียบกับช่วงเดียวกันของปีก่อนเพิ่มขึ้น จำนวน 321 คน คิดเป็นร้อยละ 11.61

11. บริการด้านอสังหาริมทรัพย์ การให้เช่าและบริการทางธุรกิจ มีจำนวน 43,104 คน คิดเป็น

ร้อยละ 2.99 เมื่อเปรียบเทียบกับช่วงเดียวกันของปีก่อนเพิ่มขึ้น จำนวน 3,951 คน คิดเป็นร้อยละ 10.09

12. บริหารราชการและป้องกันประเทศ รวมทั้งการประกันสังคมภาคบังคับ มีจำนวน 709 คน คิดเป็นร้อยละ 0.05 เมื่อเปรียบเทียบกับช่วงเดียวกันของปีก่อนเพิ่มขึ้น จำนวน 17 คน คิดเป็นร้อยละ 2.46

13. การศึกษา มีจำนวน 28,108 คน คิดเป็นร้อยละ 1.95 เมื่อเปรียบเทียบกับช่วงเดียวกันของปีก่อนเพิ่มขึ้น จำนวน 1,274 คน คิดเป็นร้อยละ 4.75

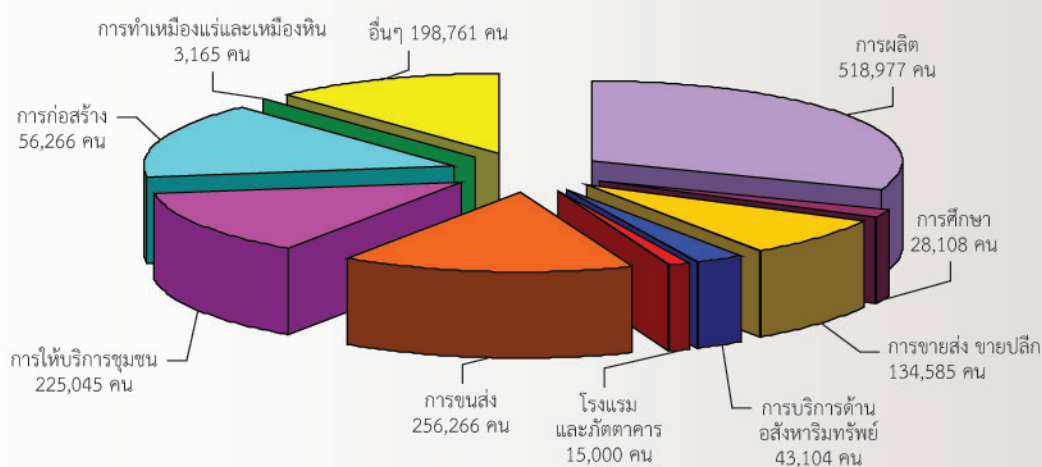
14. การบริการด้านสุขภาพและงานสังคมสงเคราะห์ มีจำนวน 3,662 คน คิดเป็นร้อยละ 0.25 เมื่อเปรียบเทียบกับช่วงเดียวกันของปีก่อนเพิ่มขึ้น จำนวน 525 คน คิดเป็นร้อยละ 16.74

15. บริการชุมชน สังคมและบริการส่วนบุคคลอื่นๆ มีจำนวน 225,045 คน คิดเป็นร้อยละ 15.60 เมื่อเปรียบเทียบกับช่วงเดียวกันของปีก่อนเพิ่มขึ้น จำนวน 34,902 คน คิดเป็นร้อยละ 18.36

16. ลูกจ้างในครัวเรือนส่วนบุคคล มีจำนวน 42,811 คน คิดเป็นร้อยละ 2.97 เมื่อเปรียบเทียบกับช่วงเดียวกันของปีก่อนเพิ่มขึ้น จำนวน 967 คน คิดเป็นร้อยละ 2.31

17. องค์การระหว่างประเทศและองค์กรต่างประเทศอื่นๆ และสมาชิก มีจำนวน 693 คน คิดเป็นร้อยละ 0.05 เมื่อเปรียบเทียบกับช่วงเดียวกันของปีก่อนเพิ่มขึ้น จำนวน 21 คน คิดเป็นร้อยละ 3.13

แผนภูมิที่ 36 จำนวนคนต่างด้าว จำแนกตามประเภทอุตสาหกรรม



ที่มา : สำนักบริหารแรงงานต่างด้าว กรมการจัดหางาน

ตารางที่ 5 จำนวนคนต่างด้าว 3 สัญชาติ จำแนกตามประเภทกิจการ เดือนธันวาคม 2559

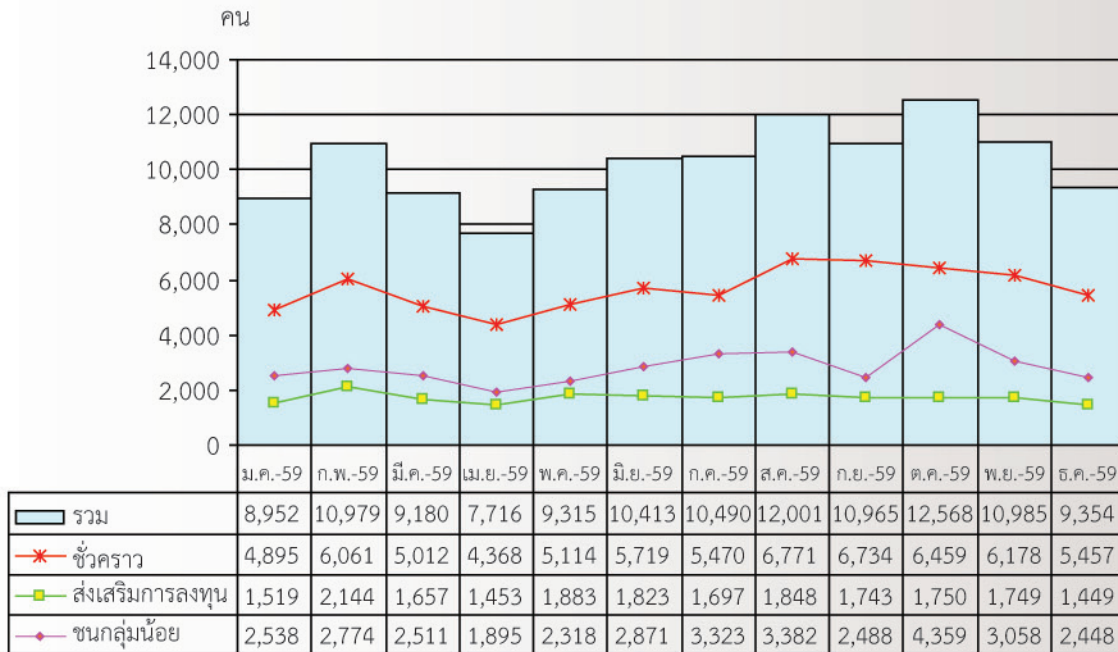
ประเภทกิจการ	รวม		นำเข้า MOU		พิสูจน์สัญชาติ	
	นายจ้าง	รวม	นายจ้าง	รวม	นายจ้าง	รวม
รวม	210,052	1,290,577	31,154	392,749	178,898	897,828
A เกษตรกรรม การล่าสัตว์และการป่าไม้	26,556	125,673	2,277	19,262	24,279	106,411
เกษตรและปศุสัตว์	26,556	125,673	2,277	19,262	24,279	106,411
B การประมง	3,603	14,986	708	1,108	2,895	13,878
ประมง	3,603	14,986	708	1,108	2,895	13,878
C การทำเหมืองแร่และเหมืองหิน	330	1,120	30	193	300	927
เหมืองแร่/เหมืองหิน	330	1,120	30	193	300	927
D การผลิต	78,375	572,613	13,475	182,819	64,900	389,794
ต่อเนื่องประมงทะเล	6,929	83,660	1,064	17,449	5,865	66,211
กิจการต่อเนื่องการเกษตร	12,448	120,789	1,693	44,176	10,755	76,613
ต่อเนื่องปศุสัตว์	2,528	38,037	463	21,742	2,065	16,295
กิจการรีไซเคิล รับซื้อของเก่า คัดแยกขยะ คัดแยกของเก่า	4,571	20,735	616	4,920	3,955	15,815
ผลิตหรือจำหน่ายผลิตภัณฑ์เกี่ยวกับโลหะ	5,259	37,497	965	9,984	4,294	27,51
ผลิตหรือจำหน่ายอาหารและเครื่องดื่ม	20,436	67,087	3,298	18,299	17,138	48,788
ผลิตหรือจำหน่ายผลิตภัณฑ์จากดิน	1,118	6,408	132	1,556	986	4,852
ผลิตหรือจำหน่ายวัสดุก่อสร้าง	5,112	28,384	735	8,426	4,377	19,958
แปรรูปหิน	444	2,805	73	621	371	2,184
ผลิตหรือจำหน่ายเสื้อผ้าสำเร็จรูป เครื่องแต่งกาย สิ่งทอ เครื่องประดับ	8,929	71,187	1,858	21,220	7,071	49,967
ผลิตหรือจำหน่ายผลิตภัณฑ์พลาสติก เคมีภัณฑ์ ผลิตภัณฑ์ ของเด็กเล่น	5,904	51,451	1,327	15,997	4,577	35,454
ผลิตหรือจำหน่ายผลิตภัณฑ์กระดาษ	1,783	11,417	505	3,400	1,278	8,017
ผลิตหรือจำหน่ายผลิตภัณฑ์อิเล็กทรอนิกส์ ไฟฟ้า แบตเตอรี่ และยานยนต์	2,423	26,263	673	13,070	1,750	13,193
แปรรูปสัตว์น้ำ	491	6,893	73	1,959	418	4,934
F การก่อสร้าง	32,350	245,075	3,843	73,624	28,507	171,451
กิจการก่อสร้าง	32,350	245,075	3,843	73,624	28,507	171,451
G การขายส่ง การขายปลีก การซ่อมแซมยานยนต์	13,151	39,613	2,174	9,423	10,977	30,190
ค้าส่ง ค้าปลีก แผงลอยในตลาดและร้านค้าทั่วไป	13,151	39,613	2,174	9,423	10,977	30,190
I การขนส่ง สถานที่เก็บสินค้าและการคมนาคม	1,630	9,524	243	1,349	1,387	8,175
ขนถ่ายสินค้าทางบก น้ำ คลังสินค้า	1,630	9,524	243	1,349	1,387	8,175
K บริการด้านอสังหาริมทรัพย์ การให้เช่าและบริการทางธุรกิจ	4,492	22,515	725	4,976	3,767	17,539
อยู่ซ่อมรถ ล้าง อัดฉีด	2,554	12,704	384	2,620	2,170	10,084
สถานีบริการน้ำมัน แก๊ส เชื้อเพลิง	1,938	9,811	341	2,356	1,597	7,455
N การบริการด้านสุขภาพและงานสังคมสงเคราะห์	633	2,652	74	337	559	2,315
สถานศึกษา มูลนิธิ สมาคม สถานพยาบาล	633	2,652	74	337	559	2,315
O บริการชุมชน สังคมและบริการส่วนบุคคลอื่นๆ	20,646	215,689	4,020	92,473	16,626	123,216
การให้บริการต่างๆ ยกเว้นกิจการรับเหมาแรงงาน	20,646	215,689	4,020	92,473	16,626	123,216
P ลูกจ้างในครัวเรือนส่วนบุคคล	28,286	41,117	3,585	7,185	24,701	33,932
ผู้รับใช้ในบ้าน	28,286	41,117	3,585	7,185	24,701	33,932

ที่มา : กองแผนงานและสารสนเทศ กรมการจัดหางาน

คนต่างด้าวได้รับอนุญาตทำงานใหม่

คนต่างด้าวได้รับอนุญาตทำงานใหม่ในปี 2559 มีจำนวนทั้งสิ้น 122,918 คน ลดลงจากช่วงเดียวกันของปีก่อน จำนวน 2,161 คน คิดเป็นร้อยละ 1.73 โดยเข้ามาทำงานมากที่สุดในกิจการการผลิต ยานยนต์รถพ่วงและรถกึ่งรถพ่วง โดยจำแนกตามประเภทการอนุญาต ดังนี้

ตารางที่ 37 จำนวนคนต่างด้าวได้รับอนุญาตทำงานใหม่ จำแนกตามประเภทการอนุญาต



ที่มา : สำนักบริหารแรงงานต่างด้าว กรมการจัดหางาน

ประเภทชั่วคราว ได้รับอนุญาตทำงาน 68,238 คน เป็นชาวญี่ปุ่นมากที่สุด 14,391 คน รองลงมาคือ จีน ฟิลิปปินส์ สหรัฐอเมริกา และอินเดีย โดยเข้ามาทำงานในโรงเรียน มหาวิทยาลัย สถาบันการศึกษา ส่วนใหญ่อยู่ในระดับ ผู้ประกอบวิชาชีพด้านการสอน ผู้จัดการฝ่ายผลิตอื่นๆ เป็นต้น

ประเภทส่งเสริมการลงทุน ได้รับอนุญาตทำงาน 20,715 คน ส่วนใหญ่เป็นชาวเอเชีย ซึ่งเป็นสัญชาติญี่ปุ่น จีน และอินเดีย โดยเข้ามาทำงานในอุตสาหกรรมการผลิตยานยนต์ รถพ่วงและรถกึ่งรถพ่วงมากที่สุด ประเภทอาชีพที่เข้ามาทำงานจะเป็นแรงงานที่ใช้ทักษะฝีมือสูง คือ ระดับผู้บริหาร ผู้จัดการ

ประเภทชนกลุ่มน้อย ได้รับอนุญาตทำงาน 33,965 คน เป็นสัญชาติไทยใหญ่มากที่สุด รองลงมาคือ เมียนมา กะเหรี่ยง และไทลื้อ ประเภทอุตสาหกรรมที่เข้ามาทำงาน ได้แก่ การก่อสร้าง การผลิต และการขายส่ง การขายปลีก การซ่อมแซมยานยนต์ จักรยานยนต์ฯ ประเภทอาชีพที่เข้ามาทำงานเป็นงานที่ไม่ใช้ทักษะฝีมือ คือ อาชีพงานพื้นฐาน ซึ่งจะเป็นอาชีพกรรมกร และทำสวนผักและผลไม้มากที่สุด



EEC

ความหวังใหม่ของเศรษฐกิจไทย: ทำไมต้องเริ่มตั้งแต่วันนี้?

จิราภรณ์ สุธีรชาติ

“พยายามที่จะผลักดันให้ทุกส่วนดำเนินงานเร็วที่สุด ให้เห็นผลเป็นรูปธรรม โดยมีผู้รับผิดชอบอย่างชัดเจน เนื่องจากนักลงทุนต่างประเทศได้ให้ความสนใจในเรื่องนี้เป็นพิเศษ โดยโครงการหลักทั้ง 5 โครงการ ต้องมีแผนงาน และกำหนดระยะเวลาที่ชัดเจน”

นายสมคิด จาตุศรีพิทักษ์ รองนายกรัฐมนตรี

ที่มา: การประชุมคณะกรรมการบริหารการพัฒนาระเบียงเศรษฐกิจพิเศษภาคตะวันออก (กรศ.) ครั้งที่ 1/2560

จุดเริ่มต้นของ EEC มาจากอะไร?

EEC หรือ โครงการระเบียงเขตเศรษฐกิจภาคตะวันออก (EEC) เป็นแผนยุทธศาสตร์ต่างประเทศภายใต้ไทยแลนด์ 4.0 ที่ต่อยอดความสำเร็จมาจากแผนพัฒนาเศรษฐกิจภาคตะวันออก หรือ Eastern Seaboard ที่ดำเนินมาตลอดกว่า 30 ปีที่ผ่านมา โครงการนี้เป็นส่วนสำคัญที่ผลักดันให้ประเทศมีการพัฒนาอย่างก้าวกระโดด ด้วยการขยายตัวทางเศรษฐกิจเฉลี่ย 8% ต่อปีจนกระทั่งวิกฤตการณ์ต้มยำกุ้ง จากการจัดตั้งนิคมอุตสาหกรรม 32 แห่ง รองรับโรงงานกว่า 5,000 โรง การสร้างท่าเรือน้ำลึกแห่งแรกของไทยบริเวณแหลมฉบังและการพัฒนาโครงสร้างพื้นฐานต่างๆ ส่งผลให้พื้นที่ภาคตะวันออกกลายเป็นฐานการผลิตอุตสาหกรรมสำคัญ อาทิ ศูนย์การผลิตปิโตรเคมีที่มีขนาดใหญ่เป็น 1 ใน 5 ของเอเชีย และศูนย์กลางการผลิตยานยนต์และชิ้นส่วนยานยนต์ หรือ “Detroit of the East” ด้วยความพร้อมด้านโครงสร้างพื้นฐานเดิมนี้เอง ประกอบกันทำเลที่ตั้งที่มีความได้เปรียบในการเป็นศูนย์กลางโลจิสติกส์ของภูมิภาค รวมทั้งชื่อเสียงและมาตรฐานระดับโลก โครงการ EEC จึงเป็นความหวังใหม่ในการขับเคลื่อนเศรษฐกิจประเทศไทยยุคอุตสาหกรรม 4.0

เหตุใดเราจึงต้องให้ความสำคัญกับ EEC ในตอนนี้?

สถานการณ์เศรษฐกิจภูมิภาคมีการเปลี่ยนแปลงอย่างรวดเร็ว ทั้งในด้านการพัฒนาประเทศ ระบบคมนาคม และความร่วมมือระหว่างประเทศ โดยเฉพาะอย่างยิ่ง ASEAN Economic Community (AEC) ที่มีจุดมุ่งหมายผลักดัน ASEAN ให้เป็นตลาดและฐานการผลิตเดียว มีการเคลื่อนย้ายสินค้า บริการ การลงทุน และแรงงานฝีมือได้อย่างเสรี ทำให้บริษัทต่างชาติมีตัวเลือกในการตั้งฐานการผลิตและกระจายสินค้ามากขึ้น ในระยะต่อไปความเชื่อมโยงระหว่างภูมิภาคจะยกระดับขึ้นอีกขั้น ซึ่งไทยอยู่ในจุดยุทธศาสตร์ที่สำคัญ เชื่อมต่อมหาสมุทรแปซิฟิกกับมหาสมุทรอินเดีย (East-West Economic Corridor) และเชื่อมต่อจีนตอนใต้เข้ากับภูมิภาคแหลมทอง (North-South Economic Corridor) ทำให้ไทยมีศักยภาพเป็นศูนย์กลางการคมนาคมและโลจิสติกส์ของภูมิภาคและการเป็นประตูเอเชียได้

นอกจากนี้ ผลการประเมินขีดความสามารถในการแข่งขันโดย IMD พบว่าประเทศไทยได้รับการจัดอันดับค่อนข้างดีที่ 28 จาก 61 ประเทศ แต่หากพิจารณาในตัวชี้วัดที่เกี่ยวข้องกับอุตสาหกรรมจะพบว่าไทยทำคะแนนได้ค่อนข้างต่ำ ในด้านผลิตภาพ (อันดับที่ 43) โครงสร้างพื้นฐานเกี่ยวกับวิทยาศาสตร์ (อันดับที่ 47) และเทคโนโลยี (อันดับที่ 42) ซึ่งรายงาน Global Competitiveness Index 2016-2017 ของ World Economic Forum ให้ผลการประเมินในทิศทางเดียวกัน กล่าวคือ ศักยภาพในการคิดค้นนวัตกรรม โครงสร้างพื้นฐาน และแรงงานทักษะมีการพัฒนาช้า เมื่อเทียบกับประเทศกำลังพัฒนาในภูมิภาคเดียวกัน และยังคงเป็นปัญหาหลักในการทำธุรกิจในไทยอีกด้วย ดังนั้น เพื่อให้ไทยกลับมามีการขยายตัวทางเศรษฐกิจที่ดีขึ้นและหลุดพ้นกับดักรายได้ปานกลาง EEC จึงเป็นโครงการสำคัญที่จะเพิ่มความสามารถในการแข่งขันของไทย

เป้าหมายและมาตรการส่งเสริม EEC ของรัฐบาลมีอะไรบ้าง?

โครงการ EEC มีเป้าหมายยกระดับพื้นที่เขตเศรษฐกิจภาคตะวันออกให้กลายเป็น “World-Class Economic Zone” รองรับการลงทุนอุตสาหกรรม Super Cluster และอุตสาหกรรมเป้าหมายของประเทศ เพื่อเป็นกลไกขับเคลื่อนเศรษฐกิจในอีก 20 ปีข้างหน้า แทนที่ Eastern Seaboard เดิม โดยคาดการณ์ว่าการลงทุนใน EEC จะกระตุ้นให้เศรษฐกิจขยายตัวเฉลี่ยราว 5% ต่อปี สร้างการจ้างงานในภาคอุตสาหกรรมและบริการ 100,000 อัตราต่อปี สร้างฐานภาษีใหม่ไม่ต่ำกว่า 1 แสนล้านบาทต่อปี ดึงดูดนักท่องเที่ยวกว่า 10 ล้านคนต่อปี และสร้างฐานรายได้เพิ่มไม่น้อยกว่า 4.5 แสนล้านบาทต่อปี





โดยการลงทุนในระยะ 5 ปีแรก (2017-2020) เป็นการลงทุนในโครงสร้างพื้นฐานและการลงทุนสนับสนุน 10 อุตสาหกรรมเป้าหมายสอดคล้องกับนโยบายไทยแลนด์ 4.0 [Box] ภายใต้กรอบการลงทุนร่วมภาครัฐและเอกชนวงเงิน 1.5 ล้านล้านบาท ครอบคลุมพื้นที่นำร่อง 3 จังหวัด ชลบุรี ระยอง และฉะเชิงเทรา ซึ่งการลงทุนในโครงสร้างพื้นฐานด้านการคมนาคมนับเป็นสัดส่วนใหญ่ของงบลงทุนทั้งหมด เพื่อยกระดับคุณภาพและเพิ่มการเชื่อมต่อภายในประเทศ และภูมิภาคมากขึ้นทั้งทางบก ทางน้ำ และทางอากาศ และสนับสนุนการเป็นศูนย์กลางการคมนาคมและโลจิสติกส์ของเอเชียในอนาคต ซึ่งประกอบด้วย การก่อสร้างรถไฟความเร็วสูงและรถไฟรางคู่ การก่อสร้างถนนมอเตอร์เวย์ 3 เส้นทาง การก่อสร้างท่าเรือมาบตาพุดระยะที่ 3 การก่อสร้างท่าเรือแหลมฉบัง การก่อสร้างท่าเรือพาณิชย์สัตหีบ และการก่อสร้างสนามบินอู่ตะเภาให้เป็นสนามบินเชิงพาณิชย์ นอกจากนี้ รัฐบาลยังทุ่มเงินลงทุนมูลค่ากว่า 5 แสนล้านบาท เพื่อสนับสนุนภาคอุตสาหกรรม และอีก 2 แสนล้านบาทเพื่อพัฒนาการท่องเที่ยว พร้อมกันนี้เมืองใหม่ 4 แห่ง ได้แก่ ฉะเชิงเทรา พัทยา อู่ตะเภา และระยอง จะได้รับการพัฒนาเพื่อเอื้อต่อภาคธุรกิจ เป็นศูนย์การวิจัยและพัฒนา และกระจายความแออัดจากกรุงเทพฯ

Box: 10 อุตสาหกรรมเป้าหมาย แบ่งออกเป็น 5 อุตสาหกรรมเดิมที่ไทยมีศักยภาพต่อยอด (First S-Curve) คือ ยานยนต์สมัยใหม่ อิเล็กทรอนิกส์อัจฉริยะ การท่องเที่ยวกลุ่มรายได้ดีและเชิงสุขภาพ การเกษตรและเทคโนโลยีชีวภาพ และการแปรรูปอาหาร กับ 5 อุตสาหกรรมอนาคต (New S-Curve) คือ หุ่นยนต์เพื่อการอุตสาหกรรม การบินและโลจิสติกส์ เชื้อเพลิงชีวภาพและเคมีชีวภาพ ดิจิทัล และการแพทย์ครบวงจร

ในการนี้ รัฐบาลได้ร่างพ.ร.บ. พื้นที่เขตเศรษฐกิจพิเศษภาคตะวันออกขึ้น เพื่อเร่งและสนับสนุนการดำเนินโครงการ EEC ซึ่งกำลังอยู่ในขั้นตอนปรับปรุงเพิ่มเติม โดยสำนักงานคณะกรรมการกฤษฎีกาเมื่อ เดือนเมษายน 2017 ที่ผ่านมา รวมทั้งแก้ไขพ.ร.บ.ส่งเสริมการลงทุน และร่างพ.ร.บ.เพิ่มขีดความสามารถในการแข่งขันของประเทศสำหรับอุตสาหกรรมเป้าหมาย พ.ศ. 2560 เพื่อเร่งการลงทุนจากต่างชาติและภาคเอกชนในพื้นที่ EEC ด้วยสิทธิประโยชน์การลงทุน ถึง 3 ด้าน คือ 1) สิทธิประโยชน์แบบ Tailor Made สำหรับอุตสาหกรรมเป้าหมาย การแพทย์ครบวงจร ปีโตรเคมี อากาศยาน และเขตนวัตกรรมเศรษฐกิจภาคตะวันออก (EECI) ด้วยการให้สิทธิประโยชน์ตามร่างพ.ร.บ. 2 ฉบับ ยกเว้นภาษีเงินได้นิติบุคคลสูงสุดไม่เกิน 15 ปี หรือ สิทธิประโยชน์อื่นมากที่สุดเท่าที่พ.ร.บ. ทั้ง 2 ฉบับจะให้ได้ 2) เครื่องมือสนับสนุน-ส่งเสริม-อำนวยความสะดวกในการลงทุนแบบครบวงจร และ 3) การให้บริการ One Stop Service นอกจากนี้ การลงทุนในพื้นที่ EEC จะได้รับสิทธิประโยชน์ “เพิ่มเติม” ในการลดหย่อนภาษีเงินได้นิติบุคคล 50% ของอัตราปกติเป็นระยะเวลาอีก 5 ปี สำหรับ 5 กิจกรรม คือ กิจกรรมโครงสร้างพื้นฐาน กิจกรรมพัฒนาแหล่งท่องเที่ยวในพื้นที่ EEC กิจกรรมที่เกี่ยวข้องกับงานวิจัยและพัฒนา และเทคโนโลยีชีวภาพ กิจกรรมบริการที่มีมูลค่าสูง (high value services) และกิจกรรมที่ใช้เทคโนโลยีขั้นสูงและไม่ทำลายสิ่งแวดล้อมที่ยังมีผู้ประกอบการน้อยราย

คณะผู้จัดทำ

วารสารสถานกาดนัดตลาดแรงงาน ปี 2559

ที่ปรึกษา

นายอรานนท์ ปิติวรรณ

อธิบดีกรมการจัดหางาน

นายวิวัฒน์ จิระพันธ์วานิช

รองอธิบดีกรมการจัดหางาน

นายสมบัติ นิเวศรัตน์

รองอธิบดีกรมการจัดหางาน

นายสุชาติ พรชัยวิเศษกุล

รองอธิบดีกรมการจัดหางาน

คณะผู้จัดทำ

นายสุวรรณ ดองตา

ผู้อำนวยการกองบริหารข้อมูลตลาดแรงงาน

นางสาวสายสมร

นายเกียรติศักดิ์

นางสาวปิยะนุช

นางสาวกัทศ

นางสาววัลลภา

วงศ์ยิมย่อง

ธ.น.หล้า

บัวเพ็ญ

ธนิชชนม์

ภาวະดี

นางสาวกมลชนก

นางสาวธิตีมา

นางสาวรุ่งนภา

นางสาววิวัฒนา

กุลวงศ์

นิลพฤกษ์

แสนมนตรี

พลลาภ

หน่วยงานเผยแพร่สารสนเทศตลาดแรงงาน

กองบริหารข้อมูลตลาดแรงงาน กรมการจัดหางาน

ถนนมิตรไมตรี ดินแดง กรุงเทพมหานคร 10400
โทร. 0-2246-7870 โทรสาร. 0-2246-7870
<http://doe.go.th/lmia>

ศูนย์บริหารข้อมูลตลาดแรงงานภาคตะวันตก

1/56-57 ถ.สมบุญกุล ต.หน้าเมือง อ.เมือง จ.ราชบุรี 70000
โทร. 0-3232-6082, 0-3232-6084 โทรสาร. 0-32326458
<http://doe.go.th/lmi-west>

ศูนย์บริหารข้อมูลตลาดแรงงานภาคตะวันออกเฉียงเหนือ

ศาลากลางจังหวัดขอนแก่น ชั้น 3 ถ.ศูนย์ราชการ อ.เมือง จ.ขอนแก่น 40000
โทร. 0-4323-9016, 0-4333-1361 โทรสาร. 0-4333-1361
<http://doe.go.th/lmi-ne>

ศูนย์บริหารข้อมูลตลาดแรงงานภาคตะวันออก

ศูนย์ราชการจังหวัดระยอง ชั้น 2 ถ.สุขุมวิท ต.เนินพระ อ.เมือง จ.ระยอง 21150
โทร. 0-3869-4029-34 โทรสาร. 0-3869-4033
<http://doe.go.th/lmi-east>

ศูนย์บริหารข้อมูลตลาดแรงงานภาคเหนือ

ศูนย์ราชการจังหวัดลำปาง ชั้น 3 ถ.วิชิตราษฎร์ ต.พระบาท อ.เมือง จ.ลำปาง 52000
โทร. 0-5426-5050, 0-5426-5072 โทรสาร. 0-5426-5071
www.nimi-lp.com

ศูนย์บริหารข้อมูลตลาดแรงงานภาคใต้

ศาลากลางจังหวัด (หลังเก่า) ชั้น 1 ถ.ราชดำเนิน ต.บ่อยาง อ.เมือง จ.สงขลา 90000
โทร. 0-7432-1730 โทรสาร. 0-7432-1095
www.lmi-south.org