



# วารสารจัดหางานจังหวัดมหาสารคามและตำแหน่งงานว่าง

กรมการเจ้าหน้าที่ กระทรวงแรงงาน

ฉบับที่ ๗ ประจำเดือน กรกฎาคม พุทธศักราช ๒๕๖๐



สำนักงานจัดหางานจังหวัดมหาสารคาม

อาคารศูนย์ราชการกระทรวงแรงงาน ชั้น ๑

ตำบลแก่งเลิงจาน อำเภอเมือง จังหวัดมหาสารคาม

โทรศัพท์/โทรสาร : ๐ ๔๓๙๗ ๑๓๒๐-๑, E-mail: [msm@doe.go.th](mailto:msm@doe.go.th)

Homepage: [doe.go.th/mahasarakham](http://doe.go.th/mahasarakham), Facebook: สำนักงานจัดหางานจังหวัดมหาสารคาม

## ทักทายก่อนเปิดเล่ม

สวัสดีครับ...พบกันอีกเช่นเคยกับวารสารสำนักงาน  
จัดหางานจังหวัดมหาสารคามและตำแหน่งงานว่าง ประจำเดือน  
กรกฎาคม ๒๕๖๐ ซึ่งก็ยังคงเนื้อหาสาระดีดีเหมือนเดิมเช่นเคย  
เราไปติดตามเนื้อหาในเล่มกันเลยครับ.....

คณะผู้จัดทำ



## ผลการปฏิบัติงาน เดือนมิถุนายน ๒๕๖๐

- ออกตรวจสอบการทำงานของคนต่างด้าว ในพื้นที่อำเภอเมือง  
จังหวัดมหาสารคาม (๗ มิ.ย.๖๐)
- โครงการเผยแพร่ความรู้เพื่อป้องกันการหลอกลวงคนหางาน  
รุ่นที่ ๑ ประจำปี ๒๕๖๐ (๑๔ มิ.ย.๖๐) ณ ห้องประชุมองค์การบริหารส่วนตำบลเสื่อไก่อ อำเภอวาปีปทุม จังหวัดมหาสารคาม  
จำนวน ๘๐ คน
- ออกเยี่ยมคนพิการ/ผู้ดูแลคนพิการ และตรวจสอบสิทธิตาม  
มาตรา ๓๕ ในพื้นที่อำเภอโกสุมพิสัย จังหวัดมหาสารคาม  
จำนวน ๑ คน (๑๕ มิ.ย.๖๐)
- สํารวจข้อมูลผู้ที่มีทักษะพิเศษ ในพื้นที่อำเภอกันทรวิชัย และ  
อำเภอโกสุมพิสัย จำนวน ๑๕ คน

### ที่ปรึกษา

นายปรีชา อินทรชาธร จัดหางานจังหวัดมหาสารคาม

### คณะทำงาน

นางสาวนันทิหทัย ทารทวี, นางสาวฉวีวรรณ สิ้นเฮ่า,นางละออง ศรีคลัง,  
นายสมบัติ จักรทุม, นางสาวธัญญารัตน์ ดาหาญ, นายเอกราช สีหราช ,  
นายอริยพงษ์ ไชยยศ, นางนาฏลัดดา เทียนไทย, นายกิจประชา เทียนไทย,  
นายธนากรณ์ สมตะชะ

## สาระดีๆในเล่ม

	หน้า
➤ จัดหางานในประเทศ	๓
➤ จัดหางานต่างประเทศ	๓
➤ งานแนะแนวอาชีพ	๔
➤ อาชีพอิสระที่น่าสนใจ	๔
➤ สถานการณ์การจ้างงาน จังหวัดมหาสารคาม	๕
➤ งานต่างด้าว	๖
➤ กฎหมายแรงงานที่ควรทราบ	๖
➤ ตำแหน่งงานว่างใน	๗
➤ รวมภาพกิจกรรม	๘

## แผนปฏิบัติงานเดือนกรกฎาคม ๒๕๖๐

- (๖ ก.ค.๖๐) ออกเยี่ยมสถานประกอบการเพื่อขอตำแหน่ง  
งานนักเรียน/นักศึกษา และตำแหน่งงานทั่วไป พื้นที่  
อำเภอบรบือ จังหวัดมหาสารคาม
- (๑๓ ก.ค.๖๐) ให้บริการจัดหางานแก่กลุ่มคนพิเศษ  
(นักเรียน/นักศึกษา) ณ ตำบลก่าพิ้อ อ.บรบือ อ.เมือง จ.  
มหาสารคาม
- (๔,๑๘ และ๒๕ ก.ค.๖๐) โครงการคุ้มครองคนหางานเชิงรุก  
ในเขตพื้นที่เสี่ยง ในเขตพื้นที่อำเภอเชียงยืน จังหวัด  
มหาสารคาม
- (๑๔ ก.ค.๖๐) ฝึกอาชีพให้ผู้สูงอายุตามโครงการขยายโอกาส  
การมีงานทำให้ผู้สูงอายุ ( ส่งเสริมการประกอบอาชีพให้  
ผู้สูงอายุ) ในพื้นที่ตำบลเขวา อำเภอเมือง จังหวัดมหาสารคาม
- (๗ ,๑๔,๒๑, และ ๒๘ ก.ค.๖๐) ออกตรวจสอบการทำงานของ  
ของคนต่างด้าว ในพื้นที่จังหวัดมหาสารคาม
- (๒๐ ก.ค.๖๐) กิจกรรมแนะแนวอาชีพให้นักเรียน นักศึกษา  
ณ โรงเรียนนาเชือกพิทยาสรรค์ อ.นาเชือก จ.มหาสารคาม

## ข่าวสถานการณ์ในประเทศ

### กรมการจัดหางาน เปิดให้บริการหางานผ่าน APPLICATION ในชื่อ SMART JOB CENTER



นายปรีชา อินทรชาธร จัดหางานจังหวัดมหาสารคาม กล่าวว่า กรมการจัดหางานเปิดให้บริการ

หางานผ่าน APP ง่าย สะดวก รวดเร็ว รองรับทั้งระบบ IOS และแอนดรอยด์ โดยกรมการจัดหางานได้พัฒนา Mobile Application ในชื่อ SMART JOB CENTER ซึ่งให้บริการค้นหาตำแหน่งงานว่างทั่วประเทศง่าย ๆ โดยผ่านอุปกรณ์สื่อสารให้เกิดความสะดวก รวดเร็ว แก่คนยุคใหม่ อีกทั้งยังเป็นการตอบสนองนโยบายของรัฐบาล หรือให้คนหางาน นายจ้าง/สถานประกอบการ สามารถเข้าถึงระบบสารสนเทศและการบริการของภาครัฐอย่างทั่วถึง และเท่าเทียมกัน โดยพัฒนาให้สามารถใช้งานได้บนอุปกรณ์สื่อสารเคลื่อนที่ ๒ ระบบปฏิบัติการ คือ ระบบปฏิบัติการ IOS สามารถดาวน์โหลดได้จาก App Store และระบบแอนดรอยด์ (Android) สามารถดาวน์โหลดได้จาก Play Store โดยพิมพ์คำว่า Smart Job Center

สำนักงานจัดหางานจังหวัดมหาสารคาม จึงขอประชาสัมพันธ์ให้นายจ้าง/สถานประกอบการ และคนหางานให้ได้ทราบและใช้บริการอย่างทั่วถึง สอบถามรายละเอียดเพิ่มเติมได้ที่ ฝ่ายจัดหางานในประเทศ สำนักงานจัดหางานจังหวัดมหาสารคาม โทรศัพท์ ๐ ๔๓๘๗ ๑๓๒๐-๑ ต่อ ๑๐๑



## ข่าวต่างประเทศ

### เตือนภัย ! คนหางาน อย่า ! ลักลอบไปทำงานนวดในจีนพบถูกเบียดค่าจ้าง ต้องอยู่อย่างหวาดกลัว

กระทรวงแรงงานเตือนพนักงานนวดแผนโบราณไทย อย่าลักลอบเข้าไปทำงานในจีน ย้ำมีความผิดตามกฎหมาย พบถูกขโมยพาสปอร์ตในจีน เสียเงินฟรี ไม่มีงานให้ทำ ซ้ำถูกเบียดค่าจ้าง แนะนำตรวจสอบให้ชัดเจนกับกรมการจัดหางานก่อนตัดสินใจ

นายเสน่ห์ นนทะโชติ ผู้ว่าราชการจังหวัดมหาสารคาม เปิดเผยว่า ขณะนี้มีคนหางานลักลอบไปทำงานนวดแผนโบราณที่ประเทศจีนแล้วถูกนายจ้างขโมยพาสปอร์ต ค่าบริการและค่าใช้จ่ายให้หายหน้าไทยและเงิน พร้อมค่าประกันสัญญาให้กับนายจ้างแล้วรวม ๖๐,๐๐๐ บาทต่อราย ทำงานได้เพียง ๗ เดือน ส่วนเดือนสุดท้าย นายจ้างยังไม่จ่ายค่าจ้าง ซ้ำยังยึดพาสปอร์ต โดยอ้างว่าจะต่อวีซ่าให้ แต่ภายหลังกลับคืนพาสปอร์ตโดยอ้างว่าไม่สามารถต่อวีซ่าให้ได้ และยังหยุดกิจการชั่วคราว ทำให้ต้องกลายเป็นคนหลบหนีเข้าเมืองผิดกฎหมาย และอยู่อย่างหวาดกลัว ต้องขอความช่วยเหลือจากทางการกลับประเทศไทย เกี่ยวกับเรื่องนี้ กรมการจัดหางานขออย่าเตือนว่า การไปทำงานนวดในประเทศจีนนั้น กฎหมายของจีนยังไม่เอื้อต่อการนำแรงงานต่างชาติเข้าไปทำงาน ซึ่งที่ผ่านมามีคนหางานไทยหลายรายถูกนายหน้าหลอกไปทำงาน และต้องประสบปัญหาต่าง ๆ มากมายดังเช่นที่เป็นข่าวอยู่ในขณะนี้ อย่างไรก็ตาม หากประสงค์จะไปทำงานในต่างประเทศ จะต้องไปอย่างถูกต้องตามกฎหมาย อย่าลักลอบเข้าเมืองแล้วแอบไปทำงานโดยใช้วีซ่าผิดประเภท หรือไม่มีใบอนุญาตทำงาน และควรรู้ข้อมูลเบื้องต้น เพื่อมิให้ต้องตกเป็นเหยื่อการถูกเอาเปรียบ โดยขอให้ตรวจสอบตำแหน่งงาน บริษัทจัดหางาน หรือบริษัทที่รับสมัครงานโดยตรง สัญญาจ้างต้องมีรายละเอียดตรงกันทั้งภาษาไทยและภาษาท้องถิ่นของประเทศนั้น ๆ ตลอดจนศึกษารายละเอียดของสวัสดิการต่าง ๆ โดยสัญญาจ้างจะต้องได้รับการรับรองจากสถานเอกอัครราชทูตหรือสถานกงสุลไทยในประเทศนั้น ๆ ก่อน สำหรับประเทศจีนวีซ่าที่ถูกต้องสำหรับคนที่มาทำงานในจีนคือ วีซ่าชนิด Z ที่จีนออกให้แก่ชาวต่างชาติที่ไปทำงานในจีนรวมทั้งญาติที่ติดตามไป โดยระยะเวลาตามสัญญาการจ้างงาน ส่วนวีซ่าชนิด F ก็สามารถใช้ได้ แต่มีอายุเพียง ๖ เดือนเท่านั้น

นายปรีชา อินทรชาธร จัดหางานจังหวัดมหาสารคาม กล่าวเพิ่มเติมว่า ในปี ๒๕๖๐ (มกราคม - พฤษภาคม) มีแรงงานไทยที่ได้รับอนุญาตให้ไปทำงานในประเทศจีน จำนวน ๑๕๘ คน และแจ้งการเดินทางกลับ (Re-entry) จำนวน ๗๙ คน โดยส่วนใหญ่ไปทำงานตำแหน่งช่างคุมเตาหลอมแก้ว และเตาเผาเครื่องดินเผา รองลงมาเป็นวิศวกร หัวหน้างานทั่วไป ทั้งนี้ เป็นพนักงานนวดแผนโบราณจำนวน ๕ คน และ Re-entry จำนวน ๘ คน กรมการจัดหางานจึงขอประชาสัมพันธ์คนหางานว่าอย่าลักลอบเข้าไปทำงานนวดแผนโบราณที่จีน เพราะเป็นการกระทำที่ผิดกฎหมาย เสี่ยงต่อการถูกขโมยพาสปอร์ต เสียเงินฟรี ไม่มีงานให้ทำ ซ้ำยังต้องอยู่อย่างหลบซ่อนอีกด้วย หากประสงค์จะไปทำงานต่างประเทศขอให้ติดต่อที่สำนักงานจัดหางานจังหวัดทุกจังหวัด สำนักงานจัดหางานกรุงเทพมหานครพื้นที่ ๑-๑๐ หรือ โทร.สายด่วนกรมการจัดหางาน ๑๖๙๔

# ข่าวงานแนะแนวอาชีพ และอาชีพอิสระที่น่าสนใจ

## การเพาะเห็ดนางฟ้า

### ขั้นตอนการเพาะเห็ดนางฟ้า

#### ขั้นตอนที่ ๑ การเตรียมโรงเรือนสำหรับเพาะเห็ดนางฟ้า

การเตรียมโรงเรือนสำหรับเพาะเห็ดนางฟ้า

สำหรับโรงเรือนเพาะเห็ดนางฟ้านั้นควรมี

ขนาด ๒ x ๑๕ x ๒ (กว้าง x ยาว x สูง) เมตร ซึ่งจะวาง

ก้อนเชื้อเห็ดนางรม และเห็ดนางฟ้าได้ประมาณ ๔,๐๐๐

ก้อน โรงเรือนควรเป็นแบบที่สร้างง่าย ลงทุนน้อย และวัสดุที่จะนำมาสร้างเป็นโรงเรือนนั้น

จะต้องหาวัสดุที่มีอยู่ในท้องถิ่น เป็นวัสดุที่มาจากธรรมชาติ เช่น ฟาง, หญ้าแฝก, ไม้ไผ่ เป็นต้น

สำหรับการสร้างโรงเรือนให้เหมาะสมนั้นควรสร้างในที่เย็นชื้นและสะอาดปราศจากศัตรูของ

เห็ดที่จะเข้ามารบกวน หลังคามุงจากหรือแฝก แล้วคลุมทับด้วยสแลนอีก ๑ ชั้น การคลุม

หลังคาขึ้นอยู่กับชนิดของเห็ดด้วย เพื่อป้องกันลม ลมแรง ลมค้อย ลมหนาว ลมแห้งแล้ง

สภาพลม สภาพอากาศ มีผลกระทบต่อการออกดอกของเห็ดได้เช่นเดียวกัน ปิดประตูด้วย

กระสอบป่านหรือแผ่นยาง ปูพื้นด้วยทราย เพื่อเก็บความชื้น ทิศทางลม ก้อมีส่วนสำคัญในการ

โรงเพาะเห็ด ต้องดูทิศทางของลมเหนือลมใต้เพื่อป้องกันการพัดพาเชื้อโรค ที่จะมีผลต่อก้อน

เห็ด และการออกดอกของเห็ด

การสร้างโรงเรือนเพาะเห็ดนางฟ้าขนาด ๒ x ๑๕ x ๒ มีทั้งหมด ๔ ด้านด้วยกัน

ซึ่งแต่ละด้านสามารถเก็บก้อนเชื้อเห็ดนางรม และเห็ดนางฟ้าได้ถึง ๑,๐๐๐ ก้อน ซึ่งการทำ

โรงเรือนในลักษณะนี้ ใช้พื้นที่รวมแล้วแค่ประมาณ ๖๐ ตารางเมตรเท่านั้น วัสดุในการทำมัก

ใช้ที่มีอยู่ตามธรรมชาติ เช่น ไม้ไผ่ ไม้ยูคา หรือ อื่น ๆ ตัวเสาก็อาจจะใช้ไม้ที่มีขนาดใหญ่เพื่อ

ความแข็งแรงของโรงเรือน หลังคาใช้หญ้าแฝก ซึ่งเป็นวัสดุที่เหมาะสมกับการทำโรงเรือนเป็น

อย่างดี เนื่องจากสามารถกักเก็บความร้อนขึ้นได้ดี เป็นภูมิอากาศที่เห็ดนางรม และเห็ดนางฟ้า

ชอบ

#### ขั้นตอนที่ ๒ การทำก้อนเชื้อเห็ดนางฟ้า



วิธีการทำก้อนเชื้อเห็ดนางรม และเห็ดนางฟ้า

การทำก้อนเชื้อเห็ดนางฟ้าจำเป็นต้องหาวัสดุ

อุปกรณ์ที่ต้องเตรียมดังนี้ ได้แก่ ขี้เลื่อยขี้เถ้าหรือขี้

เลื่อยไม้เนื้ออ่อน แต่ในทางปฏิบัติขี้เลื่อยขี้เถ้าจะ

ให้ผลดีที่สุด จากนั้นก็หาส่วนผสมต่างๆ เพื่อให้ได้คุณค่า

ทางอาหารมากยิ่งขึ้น และสูตรการทำก้อนเชื้อเห็ด

นางรม และเห็ดนางฟ้ามีส่วนผสมหลัก ๆ ดังนี้

- ขี้เลื่อยขี้เถ้าแห้งสนิท ๑๐๐ กิโลกรัม
- รำละเอียด ๖ - ๘ กิโลกรัม
- ข้าวโพดป่น ๓ - ๕ กิโลกรัม
- ปูนยิบซั่ม ๑ กิโลกรัม
- หินปูนหรือผงชอล์ก ๑ กิโลกรัม
- ดิเกิลีอ ๐.๒ กิโลกรัม
- น้ำ ๘๐ กิโลกรัม
- EM ๑ ลิตร

เมื่อหาส่วนผสมมาครบแล้ว ก็ทำการตากและกองขี้เลื่อยขี้เถ้าไว้ประมาณ ๗

วัน จากนั้นค่อยทำการผสมโดยการเติมน้ำลงประมาณ ๗๐ เปอร์เซ็นต์ ทดสอบโดยการกำ

ส่วนผสมถ้ามีน้ำซึมตามง่ามมือแสดงว่าการผสมนี้ผสมน้ำมากเกินไปแต่ถ้าเมื่อบีบแล้วขี้เลื่อย

แตกเป็น ๓ ก้อนแสดงว่าการผสมใช้ได้เรียกว่าพอดีแล้วแต่ถ้าถ้ากำแล้วแบมือออกแล้วขี้

เลื่อยจับตัวไม่เป็นก้อนแสดงว่าเติมน้ำน้อยจนเกินไป เมื่อผสมเข้ากันได้แล้วก็ทำการกรอกใส่

ถุงเพาะเห็ด ใส่ให้ได้น้ำหนักประมาณ ๘๐๐ - ๙๐๐ กรัม หลังจากนั้นก็ทำการรวบปากถุง

กระทุ้งกับพื้นให้แน่นพอประมาณหลังจากนั้นก็ทำการใส่คอขวด

#### ขั้นตอนที่ ๓ การหยอดเชื้อและบ่มเชื้อเห็ดนางฟ้า

การหยอดเชื้อและบ่มเชื้อเห็ดนางฟ้า

เมื่อทำก้อนเชื้อเสร็จแล้ว เราจะนำก้อนเชื้อที่ได้ทำการหยอดเชื้อและบ่ม

เชื้อเห็ดนางรม และเห็ดนางฟ้าตามลำดับ โดยก่อนอื่นก้อนเชื้อที่ได้นั้นเราก็จะนำมาทำ

การนั่งเพื่อฆ่าเชื้อ ถ้ามีหม้อนึ่งความดันอยู่แล้วก็ให้หนึ่งที่ความดัน ๒๕ ปอนด์ต่อตารางนิ้ว

โดยทำการนั่งที่ระยะเวลาประมาณ ๑ - ๒ ชั่วโมง ถ้าไม่มีหม้อนึ่งความดันอาจใช้หม้อนึ่ง

จากถังน้ำมัน ๒๐๐ ลิตร แทนก็ได้ แต่จะต้องทำการนั่งประมาณ ๓ ครั้ง โดยทำการนั่งที่

อุณหภูมิ ๑๐๐ องศาเซลเซียส นึ่งที่ระยะเวลาประมาณ ๒-๓ ชั่วโมง และทำการนั่ง

ทั้งหมด ๓ ครั้ง เมื่อผ่านขั้นตอนการนั่งฆ่าเชื้อเรียบร้อยแล้ว เราก็จะทำการหยอดเชื้อ

เห็ดลงสู่ก้อนเชื้อ เชื้อเห็ดจากเมล็ดข้าวฟ่างควรหยอดเชื้อลงประมาณ ๒๐ - ๒๕ เมล็ด

เมื่อหยอดเชื้อลงสู่ก้อนเชื้อเห็ดเสร็จแล้ว ให้ทำการปิดปากถุงก้อนเชื้อให้เรียบร้อย

หลังจากทำการหยอดเชื้อลงในก้อนเชื้อเสร็จ เราก็จะทำการบ่มเชื้อเห็ดในอีกขั้นตอน

หนึ่ง โดยการบ่มเชื้อนั้นต้องนำก้อนไปบ่มไว้ที่ระยะเวลาประมาณ ๒๐-๒๕ วัน กรรมวิธี

การบ่มก็ไม่ยุ่งยากอะไร เพียงแต่ต้องเก็บให้เป็นระเบียบ ไม่ถูกแดด ไม่ถูกฝน ลมไม่โกรก

ไม่มีแมลง ไม่มีหนู อากาศถ่ายเทได้สะดวก

#### ขั้นตอนที่ ๔ การเก็บเกี่ยวผลผลิตเห็ดนางฟ้า

การเก็บเกี่ยวผลผลิตเห็ดนางรม และเห็ดนางฟ้า

หลังจากที่ได้เราทำการบ่มเชื้อเห็ดนางรม และเห็ดนางฟ้าเรียบร้อยแล้ว ก็เป็นช่วง

ระยะเวลาของการเปิดดอกและทำการเก็บเกี่ยวผลผลิตเห็ดนางรม และเห็ดนางฟ้าจะ

ออกดอกเมื่อมีความชื้นสูงพออากาศไม่ร้อนมาก เมื่อถูกเหนี่ยวน้ำด้วยอากาศเย็นตอน

กลางคืนก็จะออกดอกได้ดี เทคนิคที่ทำให้ดอกออกสม่ำเสมอและดอกใหญ่สามารถทำได้

ดังนี้ เมื่อเก็บดอกเสร็จต้องทำความสะอาดหน้าก้อนเชื้อโดยเช็ดเศษเห็ดออกให้หมด งด

ให้น้ำสัก ๓ วัน เพื่อให้เชื้อพักตัวแล้วก็กลับมาให้น้ำอีกตามปกติเห็ดก็จะเกิดเยอะ

เหมือนเดิมหรือเมื่อเก็บดอกเห็ดเสร็จก็ทำความสะอาดหน้าก้อนเชื้อเหมือนเดิม แล้วรด

ปากถุงไม่ให้อากาศเข้าที่ระยะเวลาประมาณ ๒ - ๓ วัน ให้น้ำปกติหลังจากนั้นก็เปิด

ปากถุงก็จะเกิดดอกที่สม่ำเสมอเป็นการเหนี่ยวน้ำให้ออกดอกพร้อมกัน เมื่อเห็ดดอกออก

และบานจนได้ขนาดที่ต้องการแล้ว ให้เก็บดอกโดยจับที่โคนดอกทั้งข้อ โยกย้ายขวา-บน

ล่าง แล้วดึงออกจากถุงเห็ด ระวังอย่าให้ปากถุงเห็ดบาน ถ้าดอกเห็นโคนขาติดอยู่ให้

แกะออกทิ้งให้สะอาดเพื่อป้องกันการเน่าเสีย เป็นสาเหตุทำให้เกิดหนอนจากการวางไข่

ของแมลงได้ การดูแลลักษณะดอกเห็ดที่ควรเก็บ คือดอกไม่แก่ หรืออ่อนจนเกินไป ดูที่ขอบ

ดอกยังนุ่มอยู่คือดอกที่เหมาะสมแก่การเก็บเกี่ยว ถ้าขอบยกขึ้นแสดงว่าแก่แล้ว ดอกเห็ดที่

แก่จัด และออกสปอร์เป็นผงขาวด้านหลังดอกเห็ด ต้องรีบเก็บออก เพราะสปอร์จะเป็น

ตัวชักนำให้แมลงเข้ามาในโรงเรือนเพาะเห็ดนางรม และเห็ดนางฟ้าได้



# สถานการณ์จ้างงานจังหวัดมหาสารคาม

ประจำ เดือน มิถุนายน ๒๕๖๐

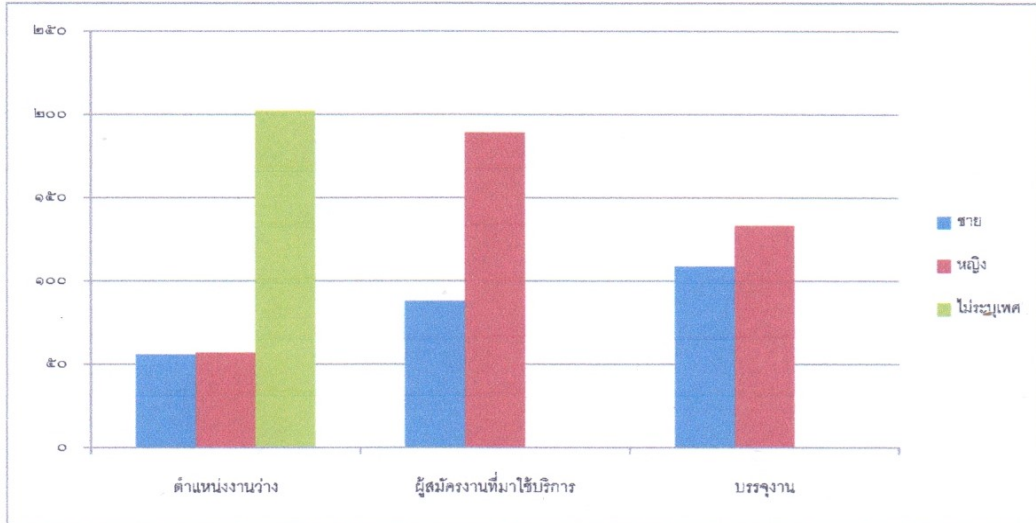
ผลการบริการจัดหางานในประเทศ

การให้บริการจัดหางานในประเทศ ประจำเดือนมิถุนายน ๒๕๖๐ ปรากฏว่ามีผู้มาใช้บริการทั้งสิ้น ๒๗๗ คน แยกเป็นชาย ๘๘ คน คิดเป็นร้อยละ ๓๑.๗๗ หญิง ๑๘๙ คน คิดเป็นร้อยละ ๖๘.๒๔ ตำแหน่งงานว่างรวมทั้งสิ้น ๓๑๕ อัตรา แยกเป็น ชาย ๕๖ อัตรา คิดเป็นร้อยละ ๑๗.๗๘ หญิง ๕๗ อัตรา คิดเป็นร้อยละ ๑๗.๑๐ และไม่ระบุเพศ ๒๐๒ อัตรา คิดเป็นร้อยละ ๖๔.๑๓ และการบรรจุนานรวมทั้งสิ้น ๒๔๒ คน แยกเป็น ชาย ๑๐๙ คน คิดเป็นร้อยละ ๔๕.๐๕ หญิง ๑๓๓ คน คิดเป็นร้อยละ ๕๔.๙๖

ผู้สมัครงานที่มาใช้บริการ			ตำแหน่งงานว่าง				บรรจุนาน		
ชาย	หญิง	รวม	ชาย	หญิง	ไม่ระบุเพศ	รวม	ชาย	หญิง	รวม
๘๘	๑๘๙	๒๗๗	๕๖	๕๗	๒๐๒	๓๑๕	๑๐๙	๑๓๓	๒๔๒

กราฟเปรียบเทียบ ตำแหน่งงานว่าง ผู้สมัครงาน การบรรจุนาน

ประจำเดือน มิถุนายน ๒๕๖๐



สรุปความเคลื่อนไหวความต้องการตลาดแรงงานประจำ เดือนมิถุนายน ๒๕๖๐ มีตำแหน่งงานว่างรวมทั้งสิ้น จำนวน ๓๑๕ อัตรา ผู้สมัครงานมาใช้บริการ จำนวน ๒๗๗ คน และมีการบรรจุ จำนวน ๒๔๒ คน ซึ่งการบรรจุ คิดเป็นร้อยละ ๘๗.๗๗ ของจำนวนผู้มาสมัครงานที่ใช้บริการทั้งหมด และผลของการบรรจุนาน คิดเป็นร้อยละ ๗๖.๘๓ ของจำนวนอัตราตำแหน่งงานว่างภายใน มิถุนายน ๒๕๖๐

ที่มาของข้อมูล : ระบบสารสนเทศ (On line) ของกรมการจัดหางาน (๒๖ พฤษภาคม - ๒๐ มิถุนายน ๒๕๖๐)

ฝ่ายจัดหางานในประเทศ





## ข่าวงานต่างด้าว

แนะนำจ้าง นำเข้าแรงงานแบบ MOU ย้ำ! ยังไม่มีนโยบายให้แรงงานต่างด้าวผิดกฎหมายจดทะเบียน

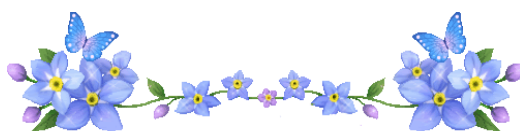
นายปรีชา อินทรชาธร จัดหางานจังหวัดมหาสารคาม กล่าวถึงการจ้างงานแรงงานต่างด้าว ๓ สัญชาติ ว่าปัจจุบันรัฐบาลยังไม่มียุทธศาสตร์เปิดจดทะเบียนแรงงานต่างด้าวที่เข้าเมืองผิดกฎหมาย ดังนั้น นายจ้าง/สถานประกอบการที่ประสงค์จะจ้างแรงงานต่างด้าว ๓ สัญชาติ (กัมพูชา ลาวและเมียนมา) จะต้องดำเนินการนำเข้าแรงงานอย่างถูกต้องตามกฎหมายตามระบบ MOU เท่านั้น ซึ่งสามารถดำเนินการได้ ๒ กรณี คือ ๑. นายจ้างเป็นผู้ดำเนินการเอง ๒. นายจ้างมอบอำนาจให้ผู้รับอนุญาตดำเนินการ โดยนายจ้างที่ต้องการจ้างแรงงานต่างด้าวทำงานแต่ยังไม่มีแรงงานต่างด้าว สามารถดำเนินการได้โดยยื่นขอโควตาและคำร้องขอ นำเข้าแรงงานต่างด้าวที่สำนักงานจัดหางานจังหวัดทุกจังหวัด ในเขตพื้นที่ที่สถานประกอบการตั้งอยู่ ส่วนกรณีที่มีแรงงานต่างด้าว อยู่แล้วและต้องการจ้างให้ถูกต้อง ขอให้นายจ้างตรวจสอบเอกสารแรงงานต่างด้าวว่ามี ๑. บัตรประจำตัวคนซึ่งไม่มีสัญชาติไทย (บัตรชมพู) ที่ด้านหลังเป็นใบอนุญาตทำงานและยังไม่หมดอายุ หรือ ๒. มีหนังสือเดินทาง/เอกสารแทนหนังสือเดินทางที่ประทับตราวีซ่า Non Immigrant L-A ที่ยังไม่หมดอายุ หรือ ๓. มีใบอนุญาตทำงานเล่มสีน้ำเงินที่ยังไม่หมดอายุ หรือไม่ ซึ่งหากตรวจพบว่าไม่เอกสารอย่างใดอย่างหนึ่งให้นายจ้างไปติดต่อขออนุญาตทำงานหรือขอเปลี่ยนนายจ้างแล้วแต่กรณี ส่วนนายจ้างที่มีแรงงานต่างด้าวอยู่แล้วแต่ไม่มีใบอนุญาตทำงานที่ออกโดยกรมการจัดหางาน ถือเป็นกรณจ้างแรงงานต่างด้าวที่ผิดกฎหมาย ไม่สามารถจ้างได้ สอบถามรายละเอียดเพิ่มเติมได้ที่ สำนักงานจัดหางานจังหวัดมหาสารคาม เว็บไซต์กรมการจัดหางาน [www.doe.go.th/Mahasarakham](http://www.doe.go.th/Mahasarakham)



## กฎหมายแรงงาน ที่ควรทราบ

กรมการจัดหางาน ตั้งชุดสายสืบออนไลน์ หากพบการกระทำที่เข้าข่ายผิดกฎหมายจะถูกดำเนินคดีตาม มาตรา 30

กรมการจัดหางานตั้งชุดเฉพาะกิจปราบปรามนายหน้าจัดหางานเถื่อนบนสื่อสังคมออนไลน์เฝ้าระวัง ตรวจสอบ ผู้ที่มีพฤติการณ์ว่าจะลักลอบไปทำงานในต่างประเทศ สกัดกั้นขบวนการค้ามนุษย์ จากกรณีที่คนไทยถูกเจ้าหน้าที่ตรวจคนเข้าเมืองสาธารณรัฐเกาหลีปฏิเสธการเข้าเมืองเพราะต้องสงสัยว่าจะลักลอบเข้าไปทำงานในสาธารณรัฐเกาหลี(กลุ่มผีน้อย) ซึ่งอาจนำไปสู่กระบวนการลักลอบส่งคนไทยเข้าไปทำงานและแอบแฝงค้าประเวณีในสาธารณรัฐเกาหลีนั้น กรมการจัดหางานตระหนักถึงปัญหาดังกล่าวโดยหากตรวจพบผู้ใช้เฟสบุ๊กหรือไลน์ รายใดมีพฤติกรรมเข้าข่ายการกระทำที่ผิดกฎหมายก็จะเก็บรวบรวมภาพหรือข้อความดังกล่าวไว้เป็นหลักฐานในการดำเนินคดีตามมาตรา 30 ข้อหาจัดหางานให้คนหางานไปทำงานในต่างประเทศโดยไม่ได้รับอนุญาตจากนายทะเบียนจัดหางานกลาง ตามพระราชบัญญัติจัดหางานและคุ้มครองคนหางาน พ.ศ.2528 และกฎหมายอื่นที่เกี่ยวข้อง



## ตำแหน่งงานว่างในจังหวัดมหาสารคาม

ลำดับที่	ชื่อสถานประกอบการ	ตำแหน่งงานว่าง	จำนวน	เพศ	อายุ	วุฒิการศึกษา	ค่าจ้าง
1	บริษัท ทรูคอร์ปอเรชั่น จำกัด (มหาชน) 88/1 ถนนนครสวรรค์ ต.ตลาด อ.เมือง จ.มหาสารคาม โทร.096-1942362	- พนักงานประจำ True Shop	4	ช/ญ	22 - 27	ป.ตรี	14,000 +
		- Area Owner ชายนอกสถานที่	10	ช/ญ	20 - 30	ม.6 ขึ้นไป	9,300-15,000
		- ชายนอกสถานที่ freelance	10	ช/ญ	18 ขึ้นไป	ม.6 ขึ้นไป	ตามตกลง
2	บริษัท ฟิลลิปประกันชีวิต จำกัด 142/49-50 ต.ตลาด อ.เมือง จ.มหาสารคาม โทร.043-722182	- ตัวแทนที่ปรึกษาทางการเงิน ฯ	5	ช/ญ	20 ขึ้นไป	ปวส. ขึ้นไป	ตามตกลง
		- เจ้าหน้าที่การตลาด	10	ช/ญ	20 ขึ้นไป	ปวช. ขึ้นไป	ตามตกลง
		- เจ้าหน้าที่สรรหา	5	ช/ญ	20 ขึ้นไป	ม.3 ขึ้นไป	ตามตกลง
		- ผู้จัดการ	5	ช/ญ	20 ขึ้นไป	ป.ตรี ขึ้นไป	ตามตกลง
		- ตัวแทนประกันชีวิต	ไม่จำกัด	ช/ญ	20 ขึ้นไป	ปวช. ขึ้นไป	ตามตกลง
3	บ.วี เอ เอส การ์เมนท์(ประเทศไทย) จำกัด 30 ม.13 ต.แก่งเลิงจาน อ.เมือง จ.มหาสารคาม โทร.043-777442-3	- จป.วิชาชีพ	1	ช/ญ	20 ขึ้นไป	ป.ตรี	16,000-18,000
4	บริษัท สารคามนิติธรรม จำกัด 1072 ต.ตลาด อ.เมือง จ.มหาสารคาม โทร.081-8718778	- พนักงานขับรถ	1	ช	30 - 35	ป.6 ขึ้นไป	7,000
5	บริษัท พีมาร์ทซูเปอร์สโตร์ จำกัด 76/10 ถนนนครสวรรค์ ต.ตลาด อ.เมือง จ.มหาสารคาม โทร.043-722590	- สต็อก (พนักงานจัดเรียง)	1	ช	23 ขึ้นไป	ม.6 ขึ้นไป	9,150
		- พนักงานการตลาด (ฝ่ายขาย)	1	ช/ญ	23 ขึ้นไป	ปวส. - ป.ตรี	10,000
6	บริษัท มิตรชุนานามหาสารคาม จำกัด 26 ม.13 ต.แก่งเลิงจาน อ.เมือง จ.มหาสารคาม โทร.098-5750415 - 043-777887	- ช่างบริการ	10	ช	20 ขึ้นไป	ปวช. ขึ้นไป	ตามตกลง
		- ผู้จัดการศูนย์บริการ	1	ช/ญ	20 ขึ้นไป	ป.ตรี	ตามตกลง
		- ที่ปรึกษากิจการ	5	ช/ญ	20 ขึ้นไป	ม.6 ขึ้นไป	ตามตกลง
		- ลูกค้าสัมพันธ์	5	ช/ญ	20 ขึ้นไป	ม.6 ขึ้นไป	ตามตกลง
		- พนักงานบัญชี	2	ญ	20 ขึ้นไป	ปวส. ขึ้นไป	ตามตกลง
		- พนักงานขับรถ	2	ช	20 ขึ้นไป	ม.6 ขึ้นไป	ตามตกลง
7	บริษัท เจริญ อินเตอร์ สตาตาร์ จำกัด 82 ม.7 ต.ก่าพิ อ.บรบือ จ.มหาสารคาม โทร.043-770091-2	- วิศวกรเครื่องกล	1	ช	35 ขึ้นไป	ป.ตรี	ตามตกลง
		- ช่างไฟฟ้า	1	ช	25 ขึ้นไป	ปวช. - ปวส.	ตามตกลง
8	บริษัท อารีมิตรนครการ จำกัด 1110/25-30 ถ.ผดุงวิทย์ ต.ตลาด อ.เมือง จ.มหาสารคาม โทร.043-711341 043-723327	- พนักงานขาย	5	ช/ญ	20 ขึ้นไป	ปวส. ขึ้นไป	ตามโครงสร้าง
		- พนักงานการตลาด	5	ช/ญ	20 ขึ้นไป	ปวส. ขึ้นไป	ตามโครงสร้าง
		- ช่างเทคนิค	3	ช	20 ขึ้นไป	ปวส. ขึ้นไป	ตามโครงสร้าง
		- พนักงานธุรการ	1	ช/ญ	20 ขึ้นไป	ปวส. ขึ้นไป	ตามโครงสร้าง
9	บริษัท อารีมิตรอโต้เซลล์ จำกัด 237 ม.13 ต.แก่งเลิงจาน อ.เมือง จ.มหาสารคาม โทร.043-777456 , 043-777989	- พนักงานขาย	10	ช/ญ	20 ขึ้นไป	ปวส. ขึ้นไป	ตามโครงสร้าง
		- ธุรกิจขาย	2	ช/ญ	20 ขึ้นไป	ปวส. ขึ้นไป	ตามโครงสร้าง
		- พนักงานบัญชี / ทะเบียน	2	ช/ญ	20 ขึ้นไป	ปวส. ขึ้นไป	ตามโครงสร้าง
		- พนักงานล้างรถ	1	ช	20 ขึ้นไป	ไม่จำกัดวุฒิ	ตามโครงสร้าง
		- พนักงานขาย	10	ช/ญ	20 ขึ้นไป	ปวส. ขึ้นไป	ตามโครงสร้าง
10	บริษัท อารีมิตร เอ็มจี จำกัด 243/2 ถ.ผดุงวิทย์ ต.ตลาด อ.เมือง จ.มหาสารคาม โทร.043-777456 , 043-777989	- พนักงานขาย	10	ช/ญ	20 ขึ้นไป	ปวส. ขึ้นไป	ตามโครงสร้าง
		- พนักงานขับรถ	2	ช	20 ขึ้นไป	ปวส. ขึ้นไป	ตามโครงสร้าง
		- ช่างเทคนิค	5	ช	20 ขึ้นไป	ปวส. ขึ้นไป	ตามโครงสร้าง
		- พนักงานบัญชี/ทะเบียน	2	ช/ญ	20 ขึ้นไป	ปวส. ขึ้นไป	ตามโครงสร้าง
		- พนักงานสต็อกอะไหล่	1	ช/ญ	20 ขึ้นไป	ปวส. ขึ้นไป	ตามโครงสร้าง
		- พนักงานลูกค้าสัมพันธ์	1	ช/ญ	20 ขึ้นไป	ปวส. ขึ้นไป	ตามโครงสร้าง
		- ธุรกิจขาย	1	ช/ญ	20 ขึ้นไป	ปวส. ขึ้นไป	ตามโครงสร้าง
		- พนักงานขาย	2	ช/ญ	21	ม.3 ขึ้นไป	13,000 ขึ้นไป
		- พนักงานธุรการ	1	ช	21	ปวช. ขึ้นไป	ตามตกลง
12	บริษัท ทรัสต์ ฟู้ด รีเทล จำกัด 99/9 ม.2 ถ.แจ้งวัฒนะ ต.บางตลาด อ.ปากเกร็ด จ.นนทบุรี โทร.0821065407 เปิดสาขาใหม่ที่มหาสารคาม	- ผู้จัดการสาขา	5	ช/ญ	25 ขึ้นไป	ปวส. - ป.ตรี	ตามโครงสร้าง
		- ผู้ช่วยผู้จัดการสาขา	10	ช/ญ	23 ขึ้นไป	ม.3 ขึ้นไป	ตามโครงสร้าง
		- พนักงานประจำสาขา	20	ช/ญ	18 ขึ้นไป	ม.3 ขึ้นไป	ตามโครงสร้าง
13	บ้านคุณบุษรา (บ้านส่วนบุคคล) 61/5 ซ.ริมคลองสมถวิล 23 ต.ตลาด อ.เมือง จ.มหาสารคาม โทร.097-3439352	- พี่เลี้ยงเด็ก/แม่บ้าน	1	ญ	35 ขึ้นไป	ไม่จำกัดวุฒิ	6,000

กลุ่มงานส่งเสริมการมีงานทำ สำนักงานจัดหางานจังหวัดมหาสารคาม โทร. 043-971-320-1 [www.doe.go.th/mahasarakham](http://www.doe.go.th/mahasarakham)



# ภาพกิจกรรม



เมื่อวันที่ ๑ มิถุนายน ๒๕๖๐ ท่านปลัดกระทรวงแรงงาน (หม่อมหลวงปทุมศรี สมิตี) มาเป็นในพิธีเปิดโครงการสาน-สร้าง-เสริมสุขภาพแรงงานไทย ณ องค์การบริหารส่วนตำบลศรีสุข อ.กันทรวิชัย จ.มหาสารคาม โดยมีหัวหน้าส่วนราชการในสังกัดกระทรวงแรงงานจังหวัดมหาสารคาม ร่วมพิธีเปิดโครงการฯ



วันที่ ๑๔ มิถุนายน ๒๕๖๐ สำนักงานจัดหางานจังหวัดมหาสารคาม นำโดย นายปรีชา อินทรชาธร จัดหางานจังหวัดมหาสารคาม จัดอบรมโครงการเผยแพร่ความรู้เพื่อป้องกันการหลอกลวงคนหางาน รุ่นที่ ๑ ประจำปี ๒๕๖๐ ณ ห้องประชุม องค์การบริหารส่วนตำบลเสือโก้ก อำเภอกว๊านป่าพุม จังหวัดมหาสารคาม จำนวน ๘๐ คน



วันที่ ๒๐ มิถุนายน ๒๕๖๐ เวลา ๑๐.๐๐ น.สำนักงานจัดหางานจังหวัดมหาสารคาม ได้ทำพิธีทำบุญเลี้ยงพระ เพื่อเป็นสิริมงคลในการทำงาน โดยมี นายปรีชา อินทรชาธร จัดหางานจังหวัดมหาสารคาม หัวหน้าส่วนราชการกระทรวงแรงงานฯ และเจ้าหน้าที่ในหน่วยงานสังกัดกระทรวงแรงงานร่วมทำบุญครั้งนี้



วันที่ ๒๑ มิถุนายน ๒๕๖๐ สำนักงานจัดหางานจังหวัดมหาสารคาม ออกปฏิบัติงานร่วมกับจังหวัดมหาสารคามตามโครงการปกป้องและเชิดชูสถาบันพระมหากษัตริย์ และหน่วยบำบัดทุกข์ สร้างรอยยิ้มให้ประชาชนจังหวัดมหาสารคาม (จังหวัดเคลื่อนที่) ณ บ้านหนองแสง หมู่ ๑๓ ตำบลห้วยเตย อำเภอกุดรัง จังหวัดมหาสารคาม

