



วารสารจัดหางานจังหวัดมหาสารคามและตำแหน่งงานว่าง

กรมการจัดหางาน กระทรวงแรงงาน

ฉบับที่ ๙ ประจำเดือน กันยายน พุทธศักราช ๒๕๖๐



พระธาตุนาถูน อำเภอนาถูน จังหวัดมหาสารคาม



วัดหนองมูลิ่ง อำเภอแกลง จังหวัดมหาสารคาม



สำนักงานจัดหางานจังหวัดมหาสารคาม
อาคารศูนย์ราชการกระทรวงแรงงาน ชั้น ๑
ตำบลแก่งเลิงจาน อำเภอเมือง จังหวัดมหาสารคาม

โทรศัพท์/โทรสาร : ๐ ๔๓๙๗ ๑๓๒๐-๑, E-mail: msm@doe.go.th

Homepage: doe.go.th/mahasarakham, Facebook: สำนักงานจัดหางานจังหวัดมหาสารคาม

"พุทธมณฑลอีสาน ถิ่นฐานอารยธรรม ผ้าไหมล้ำเลอค่า ตักสิลานคร"

ทักทายก่อนเปิดเล่ม

สวัสดีครับ...พบกันอีกเช่นเคยกับวารสารสำนักงานจัดหางาน
จังหวัดมหาสารคามและตำแหน่งงานว่าง ประจำเดือนกันยายน ๒๕๖๐
เผยแป็บเดียวก็เข้าฉบับที่ ๙ แล้ว แต่เนื้อหาสาระต่างๆยังดีเหมือนเดิม
เพื่อให้ผู้ติดตามได้อ่านเช่นเคย ว่าแล้วเรามาติดตามกันเลยครับ.....

คณะผู้จัดทำ

สารบัญ

➤ จัดหางานในประเทศ	หน้า ๓
➤ จัดหางานต่างประเทศ	๓
➤ งานแนะแนวอาชีพ	๔
➤ อาชีพอิสระที่น่าสนใจ	๔
➤ สถานการณ์การจ้างงาน จังหวัดมหาสารคาม	๕
➤ งานต่างดาว	๖
➤ กฎหมายแรงงานที่ควรทราบ	๖
➤ ตำแหน่งงานว่างใน	๗
➤ รวมภาพกิจกรรม	๘

ผลการปฏิบัติงาน เดือนสิงหาคม ๒๕๖๐

- (๓ ส.ค.๖๐) จัดวันแนะแนวอาชีพในสถานศึกษา ณ โรงเรียนมัธยมยางสีสุราช อำเภอยางสีสุราช จังหวัดมหาสารคาม มีนักเรียนเข้าร่วม จำนวน ๑๘๐ คน
- (๑๐-๑๑ ส.ค.๖๐) ออกตรวจบูรณาการร่วมกับคณะทำงานบูรณาการป้องกันการค้ามนุษย์ด้านแรงงานจังหวัดมหาสารคาม ที่ทำการปกครองจังหวัดมหาสารคาม กอ.รมน.มค.จ.มค. ในพื้นที่อำเภอเชียงยืน,แกด้า และวาปีปทุม จังหวัดมหาสารคาม จำนวน ๒ ครั้ง ๔ แห่ง ๖๖ คน
- (๓ ส.ค.๖๐) จัดวันแนะแนวอาชีพในสถานศึกษา ณ โรงเรียนปอพานพิทยาคม รัชมิ่งคลาสิกเก ตำบลปอพาน อำเภอนาเชือก จังหวัดมหาสารคาม มีนักเรียนเข้าร่วม จำนวน ๒๑๐ คน
- (๑๖ ส.ค.๖๐) ออกตรวจสอบแรงงานต่างด้าวและสถานประกอบการในพื้นที่ อำเภอกันทรวิชัย จังหวัดมหาสารคาม จำนวน ๒/๑ แห่ง/คน



ข่าวสดนางงานในประเทศ

แรงงานเผยปี ๒๕๕๙ คนไทยมีค่าจ้างต่อเดือนสูงสุด ๔๕,๐๐๐ บาท พบส่วนใหญ่อยู่ในภาคอุตสาหกรรม และภาคบริการ เน้นเรียนสายอาชีพ หางานง่าย รายได้ดี

นายวรานนท์ ปีติวรรณ อธิบดีกรมการจัดหางาน กระทรวงแรงงาน เปิดเผยว่า กรมการจัดหางาน โดยกองบริหารข้อมูลตลาดแรงงานได้รวบรวมข้อมูลตำแหน่งงานว่างจากการให้บริการจัดหางานในประเทศมาทำการวิเคราะห์และจัดทำค่าจ้างรายอาชีพปี ๒๕๕๙ ซึ่งจากการวิเคราะห์พบว่าคนไทยได้รับค่าจ้างต่อเดือนสูงสุด ๔๕,๐๐๐ บาท ต่ำสุด ๗,๘๐๐ บาท และค่าจ้างเฉลี่ย ๙,๘๐๑ บาท ซึ่งเมื่อเปรียบเทียบกับปี ๒๕๕๘ พบว่าค่าจ้างต่อเดือนสูงสุดเพิ่มขึ้นจากปี ๒๕๕๘ คิดเป็นร้อยละ ๑๘.๔๒ ที่ได้รับค่าจ้างต่อเดือนสูงสุด ๓๘,๐๐๐ บาท ขณะเดียวกันค่าจ้างเฉลี่ยยังเพิ่มขึ้นจากปี ๒๕๕๘ คิดเป็นร้อยละ ๐.๗๓ ซึ่งมีค่าจ้างเฉลี่ยอยู่ที่ ๙,๗๓๐ บาท โดยค่าจ้างต่อเดือนสูงสุดอยู่ในภาคอุตสาหกรรมและภาคบริการ ๔๕,๐๐๐ บาท รองลงมาภาคเกษตรกรรม ๔๐,๐๐๐ บาท อยู่ในพื้นที่กรุงเทพมหานคร จังหวัดในปริมณฑลและภาคกลางมากที่สุด ขณะที่ค่าจ้างเฉลี่ยต่อเดือนสูงสุดอยู่ในหมวดอาชีพผู้บัญญัติกฎหมาย ข้าราชการอาวุโส ผู้จัดการ ๑๔,๘๔๑ บาท รองลงมาผู้ประกอบการวิชาชีพด้านต่าง ๆ ๑๒,๗๕๘ บาท ช่างเทคนิคและผู้ปฏิบัติงานที่เกี่ยวข้อง ๑๐,๗๔๙ บาท เสมียน เจ้าหน้าที่ ๑๐,๐๗๒ บาท ตามลำดับ

สำหรับอาชีพที่มีค่าจ้างเฉลี่ยต่อเดือนมากที่สุดคือวิศวกรเหมืองแร่ทั่วไปและผู้ติดตั้งเครื่องเจาะ(การเจาะบ่อน้ำมัน) ๔๐,๐๐๐ บาท ช่างทอพรหมด้วยเครื่องจักร ๒๖,๐๐๐ บาท นักอินทรีเคมีและผู้ประมาณการ (งานวิศวกรรม) ๒๕,๐๐๐ บาท ตันเรือ ๒๒,๐๐๐ บาท และนักเภสัชวิทยา ๒๑,๙๐๐ บาท ตามลำดับ

ข่าวต่างประเทศ

การลักลอบทำงานของหญิงไทยในสาธารณรัฐประชาชนจีน

นายปรีชา อินทราชาธ จัดหางานจังหวัดมหาสารคาม เปิดเผยว่า กรมการจัดหางานได้รับแจ้งจากกระทรวงการต่างประเทศ ว่า สถานเอกอัครราชทูต ณ กรุงปักกิ่ง สาธารณรัฐประชาชนจีน ได้ช่วยเหลือหญิงไทย จำนวน ๑๐ คน ซึ่งเดินทางไปประกอบอาชีพนวดแผนไทยในร้านสปาไทย ชื่อ จินมู่เจียง นครเทียนจิน โดยหญิงไทยทั้งสิบรายได้รับการตรวจ ลงตราประเภทท่องเที่ยว ตั้งแต่เดือนกันยายน ๒๕๕๙ และพำนักอยู่เกินกำหนดการตรวจลงตรา (overstay) เป็นเวลาเกือบ ๑๘๐ วัน ซึ่งหญิงไทยทุกคนให้ข้อมูลว่า ก่อนเดินทางไปทำงานที่สาธารณรัฐประชาชนจีน ได้รับการติดต่อผ่านบัญชีเฟสบุ๊คของนางสาวเรวดี ตั้งกิจสมบัติ เพื่อชักชวนไปทำงานนวดแผนไทยและหลอกล่อเกี่ยวกับผลตอบแทนที่สูง และชีวิตที่สุขสบายเมื่อไปทำงานที่สาธารณรัฐประชาชนจีน โดยจ่ายเงินเป็นค่านายหน้าให้นางสาวเรวดีฯ จำนวน ๑๕,๐๐๐ บาท และเมื่อไปถึงนครเทียนจิน ต้องจ่ายเงินเป็นค่าดำเนินการเรื่องการตรวจลงตราให้นายจ้างอีกประมาณ ๑๕,๐๐๐ บาท

ทั้งนี้ หญิงไทยทั้งสิบรายเดินทางไปทำงานที่สาธารณรัฐประชาชนจีนโดยไม่มีการทำสัญญาว่าจ้างและถูกหลอกลวงว่า เมื่อเดินทางถึงนายจ้างจะจัดหา อาหารที่พักส่วนตัว มีแม่ครัวและคนทำความสะอาดคอยให้บริการ แต่เมื่อเดินทางถึงนายจ้างได้ยึดหนังสือเดินทาง และให้อยู่ในอพาร์ทเมนท์รวม ไม่มีแม่ครัวและคนทำความสะอาดแต่อย่างใด ต้องออกค่าน้ำค่าไฟเอง นอกจากนี้ หญิงไทยจะได้รับเงินเดือนๆ ละ ๖,๐๐๐ หยวน (คิดเป็นเงินไทยเท่ากับ ๓๐,๐๐๐ บาท) แต่ถูกหักเงินเดือนไป ๓ เดือนแรก เพื่อเป็นค่าประกันการหลบหนี โดยตลอดเวลาที่ทำงานอยู่ได้พยายามสอบถามความคืบหน้าเรื่องการดำเนินการตรวจลงตราให้ถูกต้อง แต่ได้รับการบ่ายเบี่ยงโดยนายจ้างอ้างว่า อยู่ระหว่างดำเนินการ และเมื่อวันที่ ๑ มิถุนายน ๒๕๖๐ นายจ้างได้คืนหนังสือเดินทางให้ทุกคน อ้างว่าไม่สามารถดำเนินการตรวจลงตราให้ได้ และต้องเสียค่าปรับคนละ ๑๐,๐๐๐ หยวน และเดินทางออกนอกสาธารณรัฐประชาชนจีน

กรมการจัดหางานขอเตือนผู้ที่ประสงค์จะเดินทางไปทำงานในสาธารณรัฐประชาชนจีนอย่าเดินทางเข้าไปทำงานอย่างผิดกฎหมาย และอย่าหลงเชื่อการประกาศรับสมัครงานผ่านสื่อ Social Media ต่างๆ ที่อาจมีการหลอกลวงหรือโฆษณาลักษณะเกินจริง เพราะท่านอาจจะถูกหลอกลวงและตกเป็นเหยื่อของกระบวนการค้ำมนุษย์ได้ หากมีข้อสงสัยหรือต้องการข้อมูลเพิ่มเติมสามารถสอบถามได้ที่ สำนักงานจัดหางานจังหวัดมหาสารคาม โทรศัพท์ ๐ ๔๓๙๗ ๑๓๒๐ - ๑ หรือ กองบริหารแรงงานไทยไปต่างประเทศ โทรศัพท์ ๐ ๒๒๔๕ ๖๗๐๘ - ๙ ในวันและเวลาราชการ

ข่าวงานแนะแนวอาชีพ และอาชีพอิสระที่น่าสนใจ

อาชีพอิสระการทำขนมปัง - สังขยา และนมสด



เงินลงทุน

ครั้งแรกประมาณ ๒,๐๐๐ บาท ขึ้นไป (เตาแก๊สพร้อมถัง

ราคาประมาณ ๒,๕๐๐ บาท ตู้กระจก ราคา ๒,๐๐๐ บาท นมสด

ราคาประมาณ ๑๖ บาท / กิโลกรัม) รายได้ ประมาณ

๘๐๐ - ๑,๐๐๐ บาท / วัน

วัสดุ/อุปกรณ์

เตาแก๊สพร้อมถัง ตู้กระจก หม้อ ท็อปซี ซึ่งนิ่ง ผ้าขาวบาง
จาน ถ้วย แก้ว ถุงพลาสติก และหลอดดูด

แหล่งจำหน่ายวัสดุอุปกรณ์

ร้านค้าทั่วไป ห้างสรรพสินค้า แหล่งจำหน่ายนมสด ฟาร์มโค
นมต่าง ๆ

วิธีทำ

นำขนมปังที่ใหม่ เนื้อนุ่ม และมีกลิ่นหอมมาหั่นเป็นชิ้น
สี่เหลี่ยมพอดำ แล้วนำไปนึ่งให้อุ่นเสิร์ฟใส่จานหรือใส่ถุงให้ลูกค้า
พร้อมสังขยา ส่วนผสมสังขยาทำขนมปัง (กลิ่นใบเตย)
มะพร้าวขูดขาว ๑/๒ กิโลกรัม นมสดจืด ๑ ๑/๒ ถ้วยตวง น้ำตาล
ทราย ๑ ๑/๒ ถ้วยตวง ไข่ไก่ ๓ ฟอง เกลือ ๑/๓ ช้อนโต๊ะ ใบเตย
สด ๓ ใบ แป้งสาลี ๓ ช้อนโต๊ะ แป้งมัน ๒ ช้อนโต๊ะ

วิธีทำ

๑. นำมะพร้าวมาคั้นกับน้ำอุ่น ๆ ให้ได้กะทิ ๓ ถ้วยตวง และ
นำใบเตยสดที่ตำละเอียดมาคั้นกับน้ำ กรองกากใบเตยออก ให้น้ำ
ใบเตย ๕ ช้อนโต๊ะ

๒. นำนมสดจืดใส่หม้อ ใส่ไข่ (เฉพาะไข่แดง) คนให้เข้ากัน ใส่
น้ำตาล เกลือ น้ำกะทิ คนให้เข้ากัน แล้วจึงใส่น้ำใบเตย คนให้ทั่ว
อีกครั้ง

๓. นำแป้งสาลีและแป้งมันละลายน้ำเล็กน้อย ค่อย ๆ เทใส่ผสม
ลงในหม้อ คนให้เข้ากันทั้งหมด

๔. นำหม้อขึ้นตั้งไฟอ่อน ๆ คนไปเรื่อย ๆ จนแป้งขึ้นเงาและ
สุกทั่วจึงยกลง

วิธีทำนมสด

๑. นำนมสดที่ซื้อมา
นึ่งเสียก่อน แล้วจึงผสม
กับน้ำตาลทรายขาวใน
อัตราส่วน นมสด ๒ - ๓
ลิตร / น้ำตาลทราย ๑
๑/๒ ถ้วยตวง คนให้
ละลายเข้ากัน

๒. เมื่อลูกค้าส่งนมสดร้อน ให้นำนมสดที่ผสมแล้วในข้อ ๑ ไป
อุ่นให้ร้อนเล็กน้อย หากส่งนมสดเย็น ก็ใส่น้ำแข็ง

เสิร์ฟใส่แก้วหรือถุงให้ลูกค้า





สรุปภาวะการณ์จ้างงานจังหวัดมหาสารคาม

ประจำ เดือน สิงหาคม ๒๕๖๐

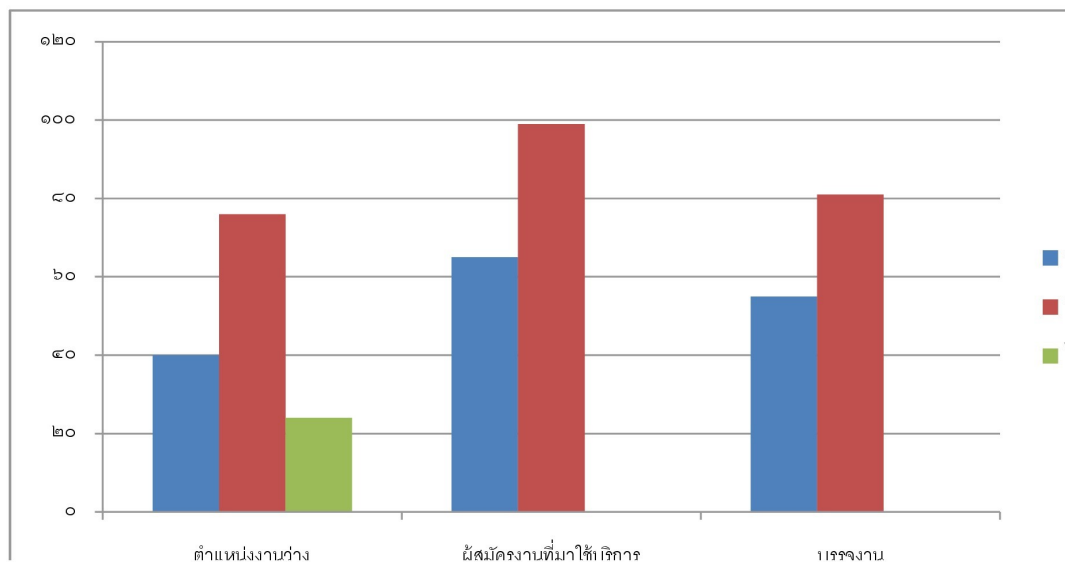
ผลการบริการจัดหางานในประเทศ

การให้บริการจัดหางานในประเทศ ประจำเดือนสิงหาคม ๒๕๖๐ ปรากฏว่ามีผู้มาใช้บริการทั้งสิ้น ๑๖๔ คน แยกเป็นชาย ๖๕ คน คิดเป็นร้อยละ ๓๙.๖๔ หญิง ๙๙ คน คิดเป็นร้อยละ ๖๐.๓๗ ตำแหน่งงานว่างรวมทั้งสิ้น ๑๔๐ อัตรา แยกเป็น ชาย ๔๐ อัตรา คิดเป็นร้อยละ ๒๘.๕๘ หญิง ๗๖ อัตรา คิดเป็นร้อยละ ๕๔.๒๙ และไม่ระบุเพศ ๒๔ อัตรา คิดเป็นร้อยละ ๑๗.๑๖ และการบรรจุนานรวมทั้งสิ้น ๑๓๖ คน แยกเป็น ชาย ๕๕ คน คิดเป็นร้อยละ ๔๐.๔๕ หญิง ๘๑ คน คิดเป็นร้อยละ ๕๙.๕๖

ผู้สมัครงานที่มาใช้บริการ			ตำแหน่งงานว่าง				บรรจุนาน		
ชาย	หญิง	รวม	ชาย	หญิง	ไม่ระบุเพศ	รวม	ชาย	หญิง	รวม
๖๕	๙๙	๑๖๔	๔๐	๗๖	๒๔	๑๔๐	๕๕	๘๑	๑๓๖

กราฟเปรียบเทียบ ตำแหน่งงานว่าง ผู้สมัครงาน การบรรจุนาน

ประจำเดือน สิงหาคม ๒๕๖๐



สรุปความเคลื่อนไหวความต้องการตลาดแรงงานประจำ เดือนสิงหาคม ๒๕๖๐ มีตำแหน่งงานว่างรวมทั้งสิ้น จำนวน ๑๔๐ อัตรา ผู้สมัครงานมาใช้บริการ จำนวน ๑๖๔ คน และมีการบรรจุ จำนวน ๑๓๖ คน ซึ่งการบรรจุ คิดเป็นร้อยละ ๘๒.๙๓ ของจำนวนผู้มาสมัครงานที่ใช้บริการทั้งหมด และผลของการบรรจุนาน คิดเป็นร้อยละ ๘๗.๑๕ ของจำนวนอัตราตำแหน่งงานว่างภายใน สิงหาคม ๒๕๖๐

ที่มาของข้อมูล : ระบบสารสนเทศ (On line) ของกรมการจัดหางาน (๒๑ กรกฎาคม – ๒๐ สิงหาคม ๒๕๖๐)

ฝ่ายจัดหางานในประเทศ



ข่าวงานต่างด้าว

รวม.แรงงานอย่า! อย่าเชื่อข่าวลือ ! ไม่มีการจดทะเบียนแรงงานต่างด้าวอีกรอบ

รัฐมนตรีว่าการกระทรวงแรงงานย้ำอย่าเชื่อข่าวลือ ไม่มีการจดทะเบียนแรงงานต่างด้าวที่เข้าเมืองผิดกฎหมายอีกรอบ และใช้ระบบนำเข้ามาตาม MOU เน้นศูนย์รับแจ้งการทำงานของคนต่างด้าว ๑๕ วัน เป็นมาตรการชั่วคราว เพื่อให้นายจ้างและแรงงานต่างด้าวได้เตรียมการและดำเนินการให้ถูกต้องตามกฎหมายก่อน ๑ มกราคม ๒๕๖๑

พลเอก ศิริชัย ดิษฐกุล รัฐมนตรีว่าการกระทรวงแรงงาน ชี้แจงกรณีที่มีข่าวลือในกลุ่มแรงงานต่างด้าวและผู้ประกอบการบริษัทนำเข้าแรงงานว่า รัฐบาลไทยเตรียมยึดระยะเวลาผ่อนผันการใช้พระราชกำหนดการบริหารจัดการการทำงานของคนต่างด้าว พ.ศ.๒๕๖๐ ออกไปโดยไม่มีกำหนดและจะเปิดรับจดทะเบียนให้แรงงานต่างด้าวผิดกฎหมายและออกบัตรสีชมพูรอบใหม่เพื่อให้แรงงานผิดกฎหมายอยู่ในไทยได้ต่อไปโดยไม่ต้องเดินทางกลับประเทศไปทำเอกสาร เกี่ยวกับเรื่องนี้ กระทรวงแรงงานขออย่าว่าพลเอก ประยุทธ์ จันทร์โอชา นายกรัฐมนตรีไม่มีนโยบายเปิดจดทะเบียนแรงงานต่างด้าวให้กับแรงงานต่างด้าวที่เข้าเมืองผิดกฎหมายอีกรอบ ดังนั้น หากนายจ้างและสถานประกอบการประสงค์จะจ้างแรงงานต่างด้าวขอให้จ้างแรงงานที่เข้าเมืองอย่างถูกต้องตามกฎหมายในระบบ MOU เท่านั้น ซึ่งขณะนี้กระทรวงแรงงานได้อำนวยความสะดวกให้นายจ้างสามารถดำเนินการได้ด้วยตนเองหรือมอบอำนาจให้ผู้รับอนุญาตนำเข้าแรงงานต่างด้าวเข้ามาทำงานกับนายจ้างในประเทศดำเนินการแทนได้

รัฐมนตรีว่าการกระทรวงแรงงานกล่าวย้ำว่า สำหรับศูนย์รับแจ้งการทำงานของคนต่างด้าวให้บริการตั้งแต่วันที่ ๒๔ กรกฎาคม - ๗ สิงหาคม ๒๕๖๐ นั้น เป็นเพียงมาตรการชั่วคราวที่รัฐบาลและกระทรวงแรงงานดำเนินการเพื่อให้นายจ้างและแรงงานต่างด้าวที่มีการจ้างงานและทำงานอย่างไม่ถูกต้องตามกฎหมายได้ดำเนินการให้ถูกต้องก่อนที่มาตรา ๑๐๑ ๑๐๒ ๑๐๙ และ ๑๒๒ แห่ง พ.ร.ก.การบริหารจัดการการทำงานของคนต่างด้าว พ.ศ.๒๕๖๐ จะมีผลบังคับใช้ในวันที่ ๑ มกราคม ๒๕๖๑ เท่านั้น สอบถามรายละเอียดและติดต่อได้ที่สำนักงานจัดหางานจังหวัดทุกจังหวัด สำนักงานจัดหางานกรุงเทพมหานครพื้นที่ ๑-๑๐ หรือโทร. สายด่วนกรมการจัดหางาน ๑๖๙๔

กฎหมายแรงงาน ที่ควรทราบ

เตือน ใช้บริการนายหน้าเถื่อนนำเข้าแรงงานต่างด้าว โทษสูง!!



จากการที่แรงงานต่างด้าวเดินทางกลับประเทศเพื่อไปดำเนินการตรวจสุขภาพและกลับเข้ามาทำงานอย่างถูกต้องตามกฎหมายในช่วง ๑๘๐ วัน ที่ชะลอบทลงโทษนายจ้างและคนต่างด้าวใน ๔ มาตรา จึงส่งผลให้นายจ้าง/สถานประกอบการต่างๆ ขาดแคลนแรงงาน จำเป็นต้องนำเข้าแรงงานเข้ามาใหม่โดยใช้บริการของนายหน้าและโบรกเกอร์ ซึ่งเป็นช่องทางให้กระบวนกรนายหน้าอ้างกับนายจ้างหรือผู้ประกอบการว่าสามารถนำคนต่างด้าวเข้ามาทำงานในประเทศได้ โดยเรียกเก็บเงินค่าใช้จ่ายเป็นจำนวนมาก ทั้งนี้ผู้ที่นำเข้าแรงงานได้นั้นมี ๒ กลุ่มคือ ๑) นายจ้างนำเข้าด้วยตนเอง และ ๒) ผู้รับอนุญาตให้นำคนต่างด้าวเข้ามาทำงานในประเทศ (บริษัทนำเข้า) ซึ่งจะต้องขึ้นทะเบียนกับกรมการจัดหางาน **ขอย้ำเตือน** ว่าหากผู้ใดหลอกลวงผู้อื่นว่าสามารถนำคนต่างด้าวมาทำงานกับนายจ้างในประเทศหรือสามารถหาลูกจ้างซึ่งเป็นคนต่างด้าวให้กับนายจ้าง และโดยการหลอกลวงดังว่านั้น ได้ไปซึ่งเงินหรือทรัพย์สินหรือประโยชน์อื่นใดจากผู้ถูกหลอกลวง ต้องระวางโทษจำคุกตั้งแต่ ๓ ปีถึง ๑๐ ปี หรือปรับตั้งแต่ ๖๐๐,๐๐๐ บาท ถึง ๑,๐๐๐,๐๐๐ บาทต่อคนต่างด้าว ๑ คน หรือทั้งจำทั้งปรับ

ตำแหน่งงานว่างในจังหวัดมหาสารคาม

ลำดับที่	ชื่อสถานประกอบการ	ตำแหน่งงานว่าง	จำนวน	เพศ	อายุ	วุฒิการศึกษา	ค่าจ้าง
1	บริษัท มิตรชนานามหาสารคาม จำกัด 26 ม.13 ต.แก่งเลิงจาน อ.เมือง จ.มหาสารคาม โทร.098-5750415 - 043-777887	- ช่างบริการ	10	ช	20 ขึ้นไป	ปวช. ขึ้นไป	ตามตกลง
		- ผู้จัดการศูนย์บริการ	1	ช/ญ	20 ขึ้นไป	ป.ตรี	ตามตกลง
		- ที่ปรึกษาการขาย	5	ช/ญ	20 ขึ้นไป	ม.6 ขึ้นไป	ตามตกลง
		- ลูกค้าสัมพันธ์	5	ช/ญ	20 ขึ้นไป	ม.6 ขึ้นไป	ตามตกลง
		- พนักงานบัญชี	2	ญ	20 ขึ้นไป	ปวส. ขึ้นไป	ตามตกลง
		- พนักงานขับรถ	2	ช	20 ขึ้นไป	ม.6 ขึ้นไป	ตามตกลง
2	บริษัท อารีมิตรอโต้เซลล์ จำกัด 237 ม.13 ต.แก่งเลิงจาน อ.เมือง จ.มหาสารคาม โทร.043-777456 , 043-777989	- พนักงานขาย	10	ช/ญ	20 ขึ้นไป	ปวส. ขึ้นไป	ตามโครงสร้าง
		- ธุรกิจการขาย	2	ช/ญ	20 ขึ้นไป	ปวส. ขึ้นไป	ตามโครงสร้าง
		- พนักงานบัญชี / ทะเบียน	2	ช/ญ	20 ขึ้นไป	ปวส. ขึ้นไป	ตามโครงสร้าง
		- พนักงานล้างรถ	1	ช	20 ขึ้นไป	ไม่จำกัดวุฒิ	ตามโครงสร้าง
3	บริษัท อารีมิตร เอ็มจี จำกัด 243/2 ถ.ผดุงวิทย์ ต.ตลาด อ.เมือง จ.มหาสารคาม โทร.043-777456 , 043-777989	- พนักงานขาย	10	ช/ญ	20 ขึ้นไป	ปวส. ขึ้นไป	ตามโครงสร้าง
		- พนักงานขับรถ	2	ช	20 ขึ้นไป	ปวส. ขึ้นไป	ตามโครงสร้าง
		- ช่างเทคนิค	5	ช	20 ขึ้นไป	ปวส. ขึ้นไป	ตามโครงสร้าง
		- พนักงานบัญชี/ทะเบียน	2	ช/ญ	20 ขึ้นไป	ปวส. ขึ้นไป	ตามโครงสร้าง
		- พนักงานสต็อกอะไหล่	1	ช/ญ	20 ขึ้นไป	ปวส. ขึ้นไป	ตามโครงสร้าง
		- พนักงานลูกค้าสัมพันธ์	1	ช/ญ	20 ขึ้นไป	ปวส. ขึ้นไป	ตามโครงสร้าง
		- ธุรกิจการขาย	1	ช/ญ	20 ขึ้นไป	ปวส. ขึ้นไป	ตามโครงสร้าง
4	บริษัท สยามแม็คโคร จำกัด (มหาชน) 253 ม.8 ต.แก่ง อ.เมือง จ.มหาสารคาม โทร.0816623937	- หัวหน้าแผนกบัญชีรับสินค้า	2	ช/ญ	20 ขึ้นไป	ปวส. - ป.ตรี	ตามตกลง
		- หัวหน้าแผนกสินค้าบริโภค	2	ช/ญ	20 ขึ้นไป	ปวส. - ป.ตรี	ตามตกลง
		- หัวหน้าแผนกบริหารฐานข้อมูล	2	ช/ญ	20 ขึ้นไป	ปวส. - ป.ตรี	ตามตกลง
		- พนักงานแผนกบริหารข้อมูล	2	ช/ญ	20 ขึ้นไป	ปวส. - ป.ตรี	ตามตกลง
		- พนักงานขายสินค้าทางโทรศัพท์	2	ช/ญ	20 ขึ้นไป	ปวส. - ป.ตรี	ตามตกลง
		- พนักงานจัดเรียงสินค้าอาหารสด	10	ช/ญ	20 ขึ้นไป	ม.6 ขึ้นไป	9,150
		- พนักงานจัดเรียงสินค้าบริโภค	10	ช/ญ	20 ขึ้นไป	ม.6 ขึ้นไป	9,150
		- ช่างไฟฟ้า	2	ช	20 ขึ้นไป	ปวช. ขึ้นไป	ตามตกลง
5	โรงพยาบาลมหาสารคามอินเตอร์เนชั่นแนล 112 ถ.เทศบาลอาษา ต.ตลาด อ.เมือง จ.มหาสารคาม โทร.043-723669	- เกสซ์กร	4	ช/ญ	20 ขึ้นไป	ป.ตรี	ตามตกลง
		- พยาบาลวิชาชีพ	10	ญ	20 ขึ้นไป	ป.ตรี	ตามตกลง
		- พยาบาลได้ดเทียบ	2	ญ	20 ขึ้นไป	ป.ตรี	ตามตกลง
		- พนักงานขับรถ	2	ช	20 ขึ้นไป	ม.6 ขึ้นไป	ตามตกลง
		- แม่บ้าน	2	ญ	20 ขึ้นไป	ไม่ระบุ	ตามตกลง
6	บริษัท เสริมไทยคอมเพล็กซ์ จำกัด 76/1-7 ถ.นครสวรรค์ ต.ตลาด อ.เมือง จ.มหาสารคาม	- หัวหน้าแผนกขาย	1	ช/ญ	30 ขึ้นไป	ปวส. ขึ้นไป	ตามโครงสร้าง
		- พนักงานบริการจราจร	5	ช	5	ม.3 ขึ้นไป	ตามโครงสร้าง
7	บ.วี เอส การ์เมนต์(ประเทศไทย) จำกัด 30 ม.13 ต.แก่งเลิงจาน อ.เมือง จ.มหาสารคาม โทร.043-777442-3	- เจ้าหน้าที่การเงิน	1	ช/ญ	20 ขึ้นไป	ป.ตรี	ตามตกลง
		- จป.วิชาชีพ	1	ช/ญ	20 ขึ้นไป	ป.ตรี	ตามตกลง
		- เจ้าหน้าที่วางแผนตัด	1	ช/ญ	20 ขึ้นไป	ม.6 ขึ้นไป	ตามตกลง
		- ช่างจักร	4	ช	20 ขึ้นไป	ปวช. ขึ้นไป	ตามตกลง
		- ช่างเทคนิค	1	ช	20 ขึ้นไป	ปวช. ขึ้นไป	ตามตกลง
		- พนักงานเย็บ	180	ช/ญ	20 ขึ้นไป	ไม่จำกัดวุฒิ	ตามตกลง
8	บริษัท มหาสารคาม เบเวอเรจ จำกัด 111 ม.18 ต.นาโพธิ์ อ.กุฉินารักษ์ จ.มหาสารคาม โทร.0956621288	- พนักงานควบคุมเครื่อง	1	ช	20 ขึ้นไป	ปวส.	ตามตกลง
9	บริษัท เจ ที รุ่งเรือง จำกัด 927 ถ.นครสวรรค์ ต.ตลาด อ.เมือง จ.มหาสารคาม โทร.081-3598055	- ที่ปรึกษาการขาย	20	ช/ญ	21 ขึ้นไป	ปวส. ขึ้นไป	5,000 + ค่าคอมมิชชั่น
10	ร้านเค้กนมสด & คอฟฟี่ 55/184 หมู่บ้านชิดชน ต.แก่ง อ.เมือง จ.มหาสารคาม โทร.0949075626	- พนักงานขาย	10	ช/ญ	30 ขึ้นไป	ม.6 ขึ้นไป	ตามโครงสร้าง

ภาพกิจกรรม

เมื่อวันที่ ๗ ส.ค ๖๐ เวลา ๑๔.๐๐น.จัดหางานจังหวัดจัดประชุมชี้แจงแนวทางการตรวจสอบ คัดกรอง ความสัมพันธ์นายจ้าง-ลูกจ้างแรงงาน ต่างด้าวจังหวัดมหาสารคาม ณ ห้องประชุมตึกสิลา สำนักงานจัดหางานจังหวัดมหาสารคาม โดยมีสวัสดิการและคัมแรงงานจังหวัด และเจ้าหน้าที่ในสังกัดกระทรวงแรงงานเข้าร่วมประชุม



วันที่ ๘ ส.ค.๖๐ สำนักงานจัดหางานจังหวัดมหาสารคามได้ทำการคัดกรอง นายจ้างแรงงานต่างด้าวของจังหวัดมหาสารคามโดยมีเจ้าหน้าที่หน่วยงานในสังกัด กระทรวงแรงงาน ทั้ง ๕ หน่วยงานร่วมคัดกรอง

วันที่ ๑๐ ส.ค.๖๐ สำนักงานจัดหางานจังหวัดมหาสารคามร่วมกิจกรรมปลูกดอก ดาวเรืองเพื่อรำลึกในพระมหากรุณาธิคุณในหลวง ร.๙ บริเวณศูนย์ราชการกระทรวง แรงงานจังหวัดมหาสารคาม โดยกำหนดออกดอกบานสะพรั่ง ช่วงวันที่ ๒๕-๒๖ ตุลาคม ๒๕๖๐ ซึ่งเป็นช่วงพระราชพิธีถวายพระเพลิงพระบรมศพในหลวงรัชกาลที่ ๙ เป็นการแสดงความจงรักภักดี และน้อมรำลึกในพระมหากรุณาธิคุณอย่างหาที่สุดมิได้



วันที่ ๑๒ ส.ค.๖๐ นายปรีชา อินทชาธร จัดหางานจังหวัดมหาสารคาม พร้อมเจ้าหน้าที่สำนักงานจัดหางานจังหวัดมหาสารคาม ร่วมงานเฉลิมพระเกียรติสมเด็จพระนางเจ้าสิริกิติ์ พระบรมราชินีนาถในรัชกาลที่๙ เนื่องในโอกาสวันเฉลิมพระชนมพรรษา ๘๕ พรรษา ๑๒ สิงหาคม ๒๕๖๐

เมื่อวันที่ ๑๖ ส.ค. สำนักงานจัดหางานจังหวัดมหาสารคาม จัดวันแนะแนวอาชีพ ในสถานศึกษา ณ โรงเรียนปอพานพิทยาคมรัชมังคลาภิเษก ตำบลปอพาน อำเภอนาเชือก จังหวัดมหาสารคามกระทรวงแรงงาน ต.แก่งเลิงจาน อ.เมือง จังหวัดมหาสารคาม มีนักเรียนเข้าร่วมจำนวน ๒๑๐ คน



วันที่ ๑๖ ส.ค ๖๐ เวลา ๑๗.๐๐ น.สำนักงานจัดหางานจังหวัดมหาสารคาม โดยจัดหางานจังหวัดมหาสารคาม(นายปรีชา อินทชาธร) พร้อมเจ้าหน้าที่ ร่วมกิจกรรมนันทนาการเพื่อสุขภาพและความอบอุ่นในครอบครัว ณ ลานสวนสุขภาพ จังหวัดมหาสารคาม