



สรุปผลการดำเนินงาน

โครงการขยายเครือข่ายข้อมูลข่าวสารตลาดแรงงาน

สู่ตำบล หมู่บ้าน ปีงบประมาณ 2560



ศูนย์บริหารข้อมูลตลาดแรงงานภาคใต้
กองบริหารข้อมูลตลาดแรงงาน กรมการจัดหางาน
กระทรวงแรงงาน

คำนำ

ศูนย์บริหารข้อมูลตลาดแรงงานภาคใต้ ได้จัดทำสรุปผลการดำเนินงานโครงการขยายเครือข่ายข้อมูลข่าวสารตลาดแรงงานสู่ตำบล หมู่บ้านประจำปีงบประมาณ 2560 โดยจัดเจ้าหน้าที่ศูนย์ข่าวสารตลาดแรงงานจังหวัดสงขลา ออกประชาสัมพันธ์และแนะนำ Website ของกรมการจัดหางาน (www.doe.go.th) ให้แก่เจ้าหน้าที่องค์การบริหารส่วนตำบล/เทศบาล จำนวน 89 แห่ง ครู อาจารย์ ในสถานศึกษา จำนวน 91 แห่ง เพื่อให้เจ้าหน้าที่องค์การบริหารส่วนตำบล/เทศบาล และครู อาจารย์ได้นำไปประชาสัมพันธ์ให้นักเรียน นักศึกษา ผู้หางานทำ ตลอดจนประชาชนทั่วไปได้รับข่าวสารและทราบภารกิจของกรมการจัดหางาน

การดำเนินงานดังกล่าว ได้มีการสอบถามความคิดเห็นการรับรู้ข้อมูลข่าวสารตลาดแรงงานของกลุ่มเป้าหมายก่อนการดำเนินการตามโครงการขยายเครือข่ายข้อมูลข่าวสารตลาดแรงงานสู่ตำบล หมู่บ้านและภายหลังการดำเนินการ เพื่อให้ทราบความต้องการและความคิดเห็นต่อโครงการ และนำมาประเมินผลเพื่อนำข้อมูลที่ได้มาเป็นแนวทางปรับปรุงการดำเนินงานให้ตรงตามความต้องการของกลุ่มเป้าหมายต่อไป

ศูนย์บริหารข้อมูลตลาดแรงงานภาคใต้ ขอขอบคุณองค์การบริหารส่วนตำบล/เทศบาล ครู อาจารย์ในสถานศึกษา และบัณฑิตอาสาสมัครแรงงานในพื้นที่ภาคใต้ที่ให้ความร่วมมือด้วยดีตลอดมา หากท่านมีข้อเสนอแนะเพิ่มเติม กรุณาแจ้งมาที่ศูนย์บริหารข้อมูลตลาดแรงงานภาคใต้ ศาลากลางจังหวัดสงขลา หลังเก่า (ชั้น1) ต.บ่อยาง อ.เมือง จ.สงขลา โทร.074-325042 E-mail : lm_ska@doe.go.th

ศูนย์บริหารข้อมูลตลาดแรงงานภาคใต้
กันยายน 2560

สารบัญ

	หน้า
คำนำ	
สารบัญ	
บทสรุปผู้บริหาร	ก-ข
ผลการดำเนินงานและการประเมินโครงการขยายเครือข่ายข้อมูลข่าวสารตลาดแรงงาน สู่ตำบล หมู่บ้าน ปีงบประมาณ 2560	
♦ ผลการดำเนินงานและการประเมินโครงการขยายเครือข่ายข้อมูลข่าวสารตลาดแรงงาน สู่ตำบล หมู่บ้าน	1
♦ การรับรู้ข้อมูลข่าวสารตลาดแรงงานก่อนดำเนินโครงการขยายเครือข่ายข้อมูลข่าวสาร ตลาดแรงงาน สู่ตำบล หมู่บ้าน (แบบ 1)	4
♦ การรับรู้ข้อมูลข่าวสารตลาดแรงงานหลังดำเนินโครงการขยายเครือข่ายข้อมูลข่าวสาร ตลาดแรงงาน สู่ตำบล หมู่บ้าน (แบบ 2)	8
♦ ปัญหาและอุปสรรคการดำเนินงาน	14
ภาพกิจกรรม การลงพื้นที่ปฏิบัติงานโครงการขยายเครือข่ายข้อมูลข่าวสารตลาดแรงงานสู่ตำบล หมู่บ้าน ปีงบประมาณ 2560	
ภาคผนวก	
- แบบสอบถาม	
- โครงการ	

บทสรุปผู้บริหาร

ศูนย์บริหารข้อมูลตลาดแรงงานภาคใต้ ได้ดำเนินการตามโครงการขยายเครือข่ายข้อมูลข่าวสารตลาดแรงงานสู่ตำบล หมู่บ้าน ปีงบประมาณ 2560 โดยให้เจ้าหน้าที่ออกประชาสัมพันธ์ให้ความรู้การเข้าสู่ระบบข้อมูลข่าวสารตลาดแรงงานผ่าน Website ของกรมการจัดหางานในพื้นที่ 14 จังหวัดภาคใต้ โดยมีกลุ่มเป้าหมาย จำนวน 180 แห่ง ประกอบด้วย องค์กรปกครองส่วนท้องถิ่น 89 แห่ง สถานศึกษา 91 แห่ง โดยศูนย์บริหารข้อมูลตลาดแรงงานภาคใต้ สามารถดำเนินการได้ จำนวน 180 แห่ง และเพื่อการดำเนินงานบรรลุตามวัตถุประสงค์จึงได้ดำเนินการสอบถามความคิดเห็นการรับรู้ข้อมูลข่าวสารตลาดแรงงานของกลุ่มเป้าหมายก่อนการดำเนินการโครงการและภายหลังจากที่เจ้าหน้าที่เข้าไปดำเนินการประชาสัมพันธ์โครงการดังกล่าวแล้ว ตามแบบสอบถามโครงการฯ แบบ 1 และแบบ 2 ตามลำดับ สรุปผลได้ดังนี้

1. ผลการประเมินก่อนดำเนินโครงการขยายเครือข่ายข้อมูลข่าวสารตลาดแรงงานสู่ตำบล หมู่บ้าน โดยการสอบถามความคิดเห็นเกี่ยวกับการรับรู้ข้อมูลข่าวสารตลาดแรงงานจากกลุ่มเป้าหมาย ปีงบประมาณ 2560

1.1 กลุ่มเป้าหมายจำนวน 180 แห่ง จำแนกเป็นเจ้าหน้าที่องค์กรบริหารส่วนตำบล/เทศบาล จำนวน 89 คน ร้อยละ 49.4 อาจารย์ในสถานศึกษา จำนวน 91 คน ร้อยละ 50.6

1.2 การรับรู้ข้อมูลข่าวสารตลาดแรงงานก่อนการขยายเครือข่าย พบว่าเจ้าหน้าที่องค์กรบริหารส่วนตำบล/เทศบาล อาจารย์รับรู้ข้อมูลข่าวสารตลาดแรงงานผ่านวารสาร/สิ่งพิมพ์มากที่สุด คิดเป็นร้อยละ 80.80 รองลงมารับรู้ผ่านอินเทอร์เน็ต ร้อยละ 80.20 ผ่านโทรทัศน์ ร้อยละ 68.00 ผ่านสื่อบุคคล ร้อยละ 59.80 ผ่านวิทยุ/วิทยุชุมชน ร้อยละ 58.20 และผ่านหอกระจายข่าว ร้อยละ 48.40

1.3 จากการสอบถามกลุ่มเป้าหมาย พบว่า ช่องทางที่กลุ่มเป้าหมายต้องการให้เผยแพร่ข้อมูลเพิ่มเติมผ่านทางเฟซบุ๊ก (Facebook) มากที่สุด ร้อยละ 86.1 รองลงมาทางไลน์ (Line) ร้อยละ 47.2 อีเมล (e-mail) ร้อยละ 38.9 และช่องทางอาสาสมัครแรงงาน ร้อยละ 9.4

1.4 การรับทราบว่าเว็บไซต์กรมการจัดหางาน พบว่า เจ้าหน้าที่องค์กรบริหารส่วนตำบล อาจารย์ทราบว่าเว็บไซต์ให้บริการข้อมูลข่าวสารตลาดแรงงาน คิดเป็นร้อยละ 66.1 และได้ใช้บริการข้อมูลแนะแนวอาชีพมากที่สุด ร้อยละ 58.3 รองลงมาบริการข้อมูลตำแหน่งงานในประเทศ ร้อยละ 45.0 ข้อมูลด้านตลาดแรงงาน (LMI) ร้อยละ 43.9 ข้อมูลการไปทำงานต่างประเทศ ร้อยละ 24.4 ข้อมูลการตรวจและคุ้มครองคนหางาน ร้อยละ 11.7 ข้อมูลการจัดระบบแรงงานต่างด้าว ร้อยละ 10.0 และอีกร้อยละ 33.9 ไม่ทราบว่าเว็บไซต์กรมการจัดหางานมาก่อน นอกจากนี้มีหน่วยงานที่มีเว็บไซต์เพื่อเผยแพร่ประชาสัมพันธ์ต่อผู้รับบริการมีเพียงร้อยละ 80.6 เท่านั้น

2. การประเมินผลหลังจากดำเนินโครงการขยายเครือข่ายข้อมูลข่าวสารตลาดแรงงานสู่ตำบล หมู่บ้าน โดยสอบถามความคิดเห็นการรับรู้ข้อมูลข่าวสารตลาดแรงงานจากกลุ่มเป้าหมาย (ตามแบบ 2)

2.1 กลุ่มเป้าหมาย จำนวน 180 คน จำแนกเป็นเจ้าหน้าที่องค์การบริหารส่วนตำบล/เทศบาล 89 คน ร้อยละ 49.4 อาจารย์ในสถานศึกษา 65 คน ร้อยละ 36.1 นักเรียน 25 คน ร้อยละ 13.9 และประชาชน 1 คน ร้อยละ 0.6

2.2 การใช้ประโยชน์จากข่าวสารตลาดแรงงานจากโครงการขยายเครือข่ายข้อมูลข่าวสารตลาดแรงงานสู่ตำบล หมู่บ้าน พบว่า กลุ่มเป้าหมายคิดว่าได้รับประโยชน์จากโครงการระดับปานกลางมากที่สุด ร้อยละ 46.7 รองลงมาได้รับประโยชน์ระดับมาก ร้อยละ 38.8 ได้รับประโยชน์ระดับน้อย ร้อยละ 7.2 โดยประโยชน์ที่ได้รับทำให้มีข้อมูลข่าวสารตลาดแรงงานเผยแพร่แก่นักเรียน นักศึกษา ประชาชนทั่วไปในท้องถิ่นมากที่สุด ร้อยละ 79.4 รองลงมาลดค่าใช้จ่ายและระยะเวลาในการหางาน ร้อยละ 72.8 และทำให้เข้าถึงข้อมูลข่าวสารได้ง่ายและรวดเร็ว ร้อยละ 58.3

2.3 ความถี่ในการเข้าใช้บริการค้นหาหรือดูข้อมูลข่าวสารตลาดแรงงานในเว็บไซต์กรมการจัดหางาน ส่วนใหญ่กลุ่มเป้าหมายเคยใช้ครั้งเดียวมากที่สุด คิดเป็นร้อยละ 55.6 รองลงมาไม่เคยใช้งาน ร้อยละ 23.9 ใช้งานวันละครั้ง ร้อยละ 12.8 และใช้งานมากกว่าวันละครั้ง ร้อยละ 7.8

2.4 การรับรู้ข้อมูลข่าวสารตลาดแรงงานผ่านเว็บไซต์กรมการจัดหางานในด้านต่างๆ โดยภาพรวมแล้วข้อมูลข่าวสารตลาดแรงงานที่กลุ่มเป้าหมายมีการใช้บริการมากที่สุด คือ ข้อมูลแนะแนวอาชีพ คิดเป็นร้อยละ 75.60 รองลงมาข้อมูลตำแหน่งงานในประเทศ ร้อยละ 71.60 ข้อมูลด้านตลาดแรงงาน (LMI) ร้อยละ 68.40 ข้อมูลการตรวจและคุ้มครองคนหางาน ร้อยละ 67.80 ข้อมูลการจัดระบบแรงงานต่างด้าว ร้อยละ 64.60 และข้อมูลการไปทำงานต่างประเทศ ร้อยละ 62.00 โดยส่วนใหญ่ได้ทำการเผยแพร่ข้อมูลด้วยการติดบอร์ดประชาสัมพันธ์ ร้อยละ 90.0 รองลงมาจัดเก็บไว้ที่ห้องสมุด/ศูนย์บริการข้อมูลข่าวสารประจำตำบล ร้อยละ 31.1 และหอกระจายข่าว ร้อยละ 1.1 ตามลำดับ

2.5 ระดับความพึงพอใจต่อการให้บริการข้อมูลข่าวสารตลาดแรงงานผ่านเว็บไซต์กรมการจัดหางานและเว็บไซต์กองบริหารข้อมูลตลาดแรงงาน พบว่า โดยรวมแล้วกลุ่มเป้าหมายมีความพึงพอใจต่อการให้บริการข้อมูลข่าวสารตลาดแรงงานมากที่สุดในด้านความถูกต้องของข้อมูล คิดเป็นร้อยละ 73.80 รองลงมาคือ ข้อมูลมีประโยชน์และตรงตามความต้องการ ร้อยละ 72.60 ข้อมูลที่ใช้บริการมีความจำเป็นต่อหน่วยงาน ร้อยละ 72.40 รูปแบบและเนื้อหาของข้อมูล ร้อยละ 71.40 และข้อมูลที่เผยแพร่มีความรวดเร็วและทันต่อเหตุการณ์ ร้อยละ 70.20

3. ปัญหาและอุปสรรคในการใช้บริการข้อมูลข่าวสารตลาดแรงงานผ่านเว็บไซต์

จากการสอบถามเกี่ยวกับปัญหาและอุปสรรคจากการใช้บริการข้อมูลข่าวสารตลาดแรงงานผ่านเว็บไซต์ของกรมการจัดหางาน ได้แก่ กลุ่มเป้าหมายขาดอุปกรณ์คอมพิวเตอร์ หรือมีแต่ไม่เพียงพอต่อการใช้งานระบบอินเทอร์เน็ตค่อนข้างช้า บางครั้งใช้งานไม่ได้ นอกจากนี้ พบว่า ข้อมูลที่เผยแพร่ไม่ตรงตามความต้องการมีน้อยเกินไป

ผลการดำเนินงานและการประเมิน
โครงการขยายเครือข่ายข้อมูลข่าวสารตลาดแรงงาน
สู่ตำบล หมู่บ้าน ปีงบประมาณ 2560

ศูนย์บริหารข้อมูลตลาดแรงงานภาคใต้ ได้ดำเนินการตามโครงการขยายเครือข่ายข้อมูลข่าวสารตลาดแรงงานสู่ตำบล หมู่บ้านโดยมีวัตถุประสงค์เพื่อขยายเครือข่ายการให้บริการข้อมูลข่าวสารตลาดแรงงานให้ครอบคลุมถึงพื้นที่ระดับตำบล และหมู่บ้าน เป็นการให้บริการข้อมูลข่าวสารตลาดแรงงานผ่านเว็บไซต์ของกรมการจัดหางาน ซึ่งจะช่วยให้ประชาชนทุกกลุ่มได้รับข้อมูลข่าวสารตลาดแรงงานอย่างถูกต้อง และรวดเร็ว นำไปสู่ความสัมฤทธิ์ผลในการทำงาน การมีงานทำ และมีรายได้เหมาะสมกับการดำรงชีวิตตามสภาพเศรษฐกิจและสังคมปัจจุบัน โดยส่งเจ้าหน้าที่ออกประชาสัมพันธ์ให้ความรู้การเข้าสู่ระบบข้อมูลข่าวสารตลาดแรงงานของกรมการจัดหางาน ผ่านเว็บไซต์ www.doe.go.th แก่เจ้าหน้าที่องค์การปกครองส่วนท้องถิ่น และอาจารย์แนะแนวในสถานศึกษา เพื่อให้ทราบถึงวิธีการเรียกดูข้อมูลด้านแรงงาน ข้อมูลการให้บริการและการใช้บริการด้านต่าง ๆ ของกรมการจัดหางาน เช่น การลงทะเบียนสมัครงาน ข้อมูลตำแหน่งงานว่าง คำแนะนำการไปทำงานต่างประเทศ ข้อมูลด้านตลาดแรงงาน ข้อมูลการตรวจและคุ้มครองคนหางาน ข้อมูลการจัดระบบแรงงานต่างด้าว ฯลฯ และสามารถนำไปขยายผลแก่ประชาชนที่อยู่ในพื้นที่ให้เข้าถึงบริการดังกล่าวได้อย่างรวดเร็ว

ปีงบประมาณ 2560 กองบริหารข้อมูลตลาดแรงงานกำหนดเป้าหมายให้ศูนย์บริหารข้อมูลตลาดแรงงานภาคใต้ ดำเนินโครงการ จำนวน 180 แห่ง รวมทั้งสิ้น 7 จังหวัด ได้แก่ จังหวัดกระบี่ จังหวัดภูเก็ต จังหวัดสุราษฎร์ธานี จังหวัดชุมพร จังหวัดสงขลา จังหวัดตรัง และจังหวัดพัทลุง สามารถดำเนินการได้ จำนวน 180 แห่ง คิดเป็น 100% จำแนกเป็นสถานศึกษา จำนวน 91 แห่ง องค์การบริหารส่วนตำบล/เทศบาล จำนวน 89 แห่ง โดยการแจกสื่อประชาสัมพันธ์ แนะนำบริการข้อมูลข่าวสารตลาดแรงงานและการสอบถามความคิดเห็นการรับรู้ข้อมูลข่าวสารตลาดแรงงานของกลุ่มเป้าหมาย สามารถสรุปผลได้ดังนี้

ศูนย์บริหารข้อมูลตลาดแรงงานภาคใต้ รับผิดชอบ 14 จังหวัดภาคใต้



ศูนย์บริหารข้อมูลตลาดแรงงานภาคใต้ รับผิดชอบ 14 จังหวัด ได้แก่ จังหวัดนครศรีธรรมราช จังหวัดกระบี่ จังหวัดพังงา จังหวัดภูเก็ต จังหวัดสุราษฎร์ธานี จังหวัดระนอง จังหวัดชุมพร จังหวัดสงขลา จังหวัดสตูล จังหวัดตรัง จังหวัดพัทลุง จังหวัดปัตตานี จังหวัดยะลา และจังหวัดนราธิวาส

กำหนดกลุ่มเป้าหมายในปีงบประมาณ 2560 จำนวน 180 แห่ง ผลการดำเนินงานทั้งสิ้น จำนวน 7 จังหวัด 180 แห่ง แบ่งเป็น โดยปฏิบัติงานได้ตามเป้าหมาย ดังนี้
เทศบาลนคร/เมือง/ตำบล และ องค์การบริหารส่วนตำบล จำนวน 89 แห่ง และสถานศึกษา จำนวน 91 แห่ง รวมทั้งสิ้น 180 แห่ง แยกเป็นรายจังหวัดได้ ดังนี้

1. จังหวัดกระบี่ แนะนำการเข้าใช้บริการข้อมูลข่าวสารตลาดแรงงานผ่าน website แก่เจ้าหน้าที่องค์กรปกครองส่วนท้องถิ่นและอาจารย์แนะแนวทั้งสิ้น จำนวน 30 แห่ง แบ่งเป็นเทศบาลเมือง/ตำบล 4 แห่ง องค์การบริหารส่วนตำบล 13 แห่ง และสถานศึกษา 13 แห่ง

2. จังหวัดภูเก็ต แนะนำการเข้าใช้บริการข้อมูลข่าวสารตลาดแรงงานผ่าน website แก่เจ้าหน้าที่องค์กรปกครองส่วนท้องถิ่นและอาจารย์แนะแนวทั้งสิ้น จำนวน 30 แห่ง แบ่งเป็นเทศบาลเมือง/ตำบล 8 แห่ง องค์การบริหารส่วนตำบล 3 แห่ง และสถานศึกษา 19 แห่ง

3. จังหวัดสุราษฎร์ธานี แนะนำการเข้าใช้บริการข้อมูลข่าวสารตลาดแรงงานผ่าน website แก่เจ้าหน้าที่องค์กรปกครองส่วนท้องถิ่นและอาจารย์แนะแนวทั้งสิ้น จำนวน 30 แห่ง แบ่งเป็นเทศบาลเมือง/ตำบล 1 แห่ง องค์การบริหารส่วนตำบล 10 แห่ง และสถานศึกษา 19 แห่ง

4. จังหวัดชุมพร แนะนำการเข้าใช้บริการข้อมูลข่าวสารตลาดแรงงานผ่าน website แก่เจ้าหน้าที่องค์กรปกครองส่วนท้องถิ่นและอาจารย์แนะแนวทั้งสิ้น จำนวน 30 แห่ง แบ่งเป็นเทศบาลเมือง/ตำบล 8 แห่ง องค์การบริหารส่วนตำบล 14 แห่ง และสถานศึกษา 8 แห่ง

5. จังหวัดสงขลา แนะนำการเข้าใช้บริการข้อมูลข่าวสารตลาดแรงงานผ่าน website แก่เจ้าหน้าที่องค์กรปกครองส่วนท้องถิ่นและอาจารย์แนะแนวทั้งสิ้น จำนวน 30 แห่ง แบ่งเป็นเทศบาลเมือง/ตำบล 9 แห่ง องค์การบริหารส่วนตำบล 6 แห่ง และสถานศึกษา 15 แห่ง

6. จังหวัดตรัง แนะนำการเข้าใช้บริการข้อมูลข่าวสารตลาดแรงงานผ่าน website แก่เจ้าหน้าที่องค์กรปกครองส่วนท้องถิ่นและอาจารย์แนะแนวทั้งสิ้น จำนวน 11 แห่ง แบ่งเป็นเทศบาลเมือง/ตำบล 1 แห่ง องค์การบริหารส่วนตำบล 2 แห่ง และสถานศึกษา 8 แห่ง

7. จังหวัดพัทลุง แนะนำการเข้าใช้บริการข้อมูลข่าวสารตลาดแรงงานผ่าน Website แก่เจ้าหน้าที่องค์กรปกครองส่วนท้องถิ่นและอาจารย์แนะแนวทั้งสิ้น จำนวน 19 แห่ง แบ่งเป็นเทศบาลเมือง/ตำบล 8 แห่ง องค์การบริหารส่วนตำบล 2 แห่ง และสถานศึกษา 9 แห่ง

การรับรู้ข้อมูลข่าวสารตลาดแรงงานก่อนดำเนินโครงการขยายเครือข่ายข้อมูลข่าวสารตลาดแรงงาน สู่ตำบล หมู่บ้าน (แบบ 1)

1. กลุ่มเป้าหมาย

กลุ่มเป้าหมายที่ตอบแบบสอบถาม มีจำนวนทั้งสิ้น 180 คน โดยจำแนกเป็นเจ้าหน้าที่องค์การบริหารส่วนตำบล/เทศบาล จำนวน 89 แห่ง คิดเป็นร้อยละ 49.4 อาจารย์ในสถานศึกษา 91 คน คิดเป็นร้อยละ 50.6 (ตารางที่ 1,2)

ตารางที่ 1 แสดงจำนวนกลุ่มเป้าหมายจำแนกตามสถานะ

ผู้ตอบแบบประเมิน	จำนวน (แห่ง)	ร้อยละ
เจ้าหน้าที่องค์การบริหารส่วนตำบล/เทศบาล	89	49.4
อาจารย์ในสถานศึกษา	91	50.6

ตารางที่ 2 แสดงจำนวนกลุ่มเป้าหมายจำแนกตามรายจังหวัด

รายจังหวัด	จำนวน	ร้อยละ
กระบี่	30	16.7
ภูเก็ต	30	16.7
สุราษฎร์ธานี	30	16.7
ชุมพร	30	16.7
สงขลา	30	16.7
ตรัง	11	6.1
พัทลุง	19	10.6
รวม	180	100.0
เป้าหมาย	180	

2. การรับรู้ข้อมูลข่าวสารตลาดแรงงาน

2.1 การรับรู้ข้อมูลข่าวสารตลาดแรงงานผ่านสื่อต่างๆ ของกลุ่มเป้าหมายก่อนดำเนินโครงการขยายเครือข่ายข้อมูลข่าวสารตลาดแรงงานสู่ตำบล หมู่บ้าน พบว่า โดยภาพรวมแล้วกลุ่มเป้าหมายมีการรับรู้ข้อมูลข่าวสารตลาดแรงงานผ่านวารสาร/สิ่งพิมพ์มากที่สุด คิดเป็นร้อยละ 80.80 รองลงมารับรู้ผ่านอินเทอร์เน็ต ร้อยละ 80.20 ผ่านโทรทัศน์ ร้อยละ 68.00 ผ่านสื่อบุคคล ร้อยละ 59.80 ผ่านวิทยุ/วิทยุชุมชน ร้อยละ 58.20 และผ่านหอกระจายข่าว ร้อยละ 48.40 มีรายละเอียดดังนี้ (ตารางที่ 3)

ตารางที่ 3 ความคิดเห็นเกี่ยวกับการได้รับข้อมูลข่าวสารตลาดแรงงานผ่านสื่อต่าง ๆ

ช่องทางการรับรู้ข้อมูล	ระดับการรับรู้ข้อมูลข่าวสารตลาดแรงงานผ่านสื่อ						
	มากที่สุด	มาก	ปานกลาง	น้อย	น้อยที่สุด	เฉลี่ย	ร้อยละ
วารสาร/สิ่งพิมพ์	55 (30.6)	89 (49.4)	26 (17.2)	9 (5.0)	1 (0.6)	4.04	80.80
อินเทอร์เน็ต	49 (27.2)	88 (48.9)	38 (21.1)	5 (2.8)	-	4.01	80.20
โทรทัศน์	12 (6.7)	67 (37.2)	84 (46.7)	15 (8.3)	2 (1.1)	3.40	68.00
วิทยุ/วิทยุชุมชน	6 (3.3)	31 (17.2)	90 (50.0)	47 (26.1)	6 (3.3)	2.91	58.20
สื่อบุคคล	6 (3.3)	46 (25.6)	73 (40.6)	50 (27.8)	5 (2.8)	2.99	59.80
หออกระจายข่าว	2 (1.1)	21 (11.7)	54 (30.0)	77 (42.8)	26 (14.4)	2.42	48.40

1) **วารสาร/สิ่งพิมพ์** กลุ่มเป้าหมายมีการรับรู้อยู่ในระดับมาก คิดเป็นร้อยละ 49.4 รองลงมาในระดับมากที่สุด ร้อยละ 30.6 ระดับปานกลาง ร้อยละ 17.2 ระดับน้อย ร้อยละ 5.0 และระดับน้อยที่สุด ร้อยละ 0.6 โดยเฉลี่ยแล้วกลุ่มเป้าหมาย รับรู้ผ่านทางวารสาร/สิ่งพิมพ์ ร้อยละ 80.8 (ค่าเฉลี่ยเท่ากับ 4.04)

2) **อินเทอร์เน็ต** กลุ่มเป้าหมายมีการรับรู้อยู่ในระดับมาก คิดเป็นร้อยละ 48.9 รองลงมาในระดับมากที่สุด ร้อยละ 27.2 ระดับปานกลาง ร้อยละ 21.1 และระดับน้อย ร้อยละ 2.8 โดยเฉลี่ยแล้วกลุ่มเป้าหมายมีการรับรู้ผ่านทางอินเทอร์เน็ต ร้อยละ 80.2 (ค่าเฉลี่ยเท่ากับ 4.01)

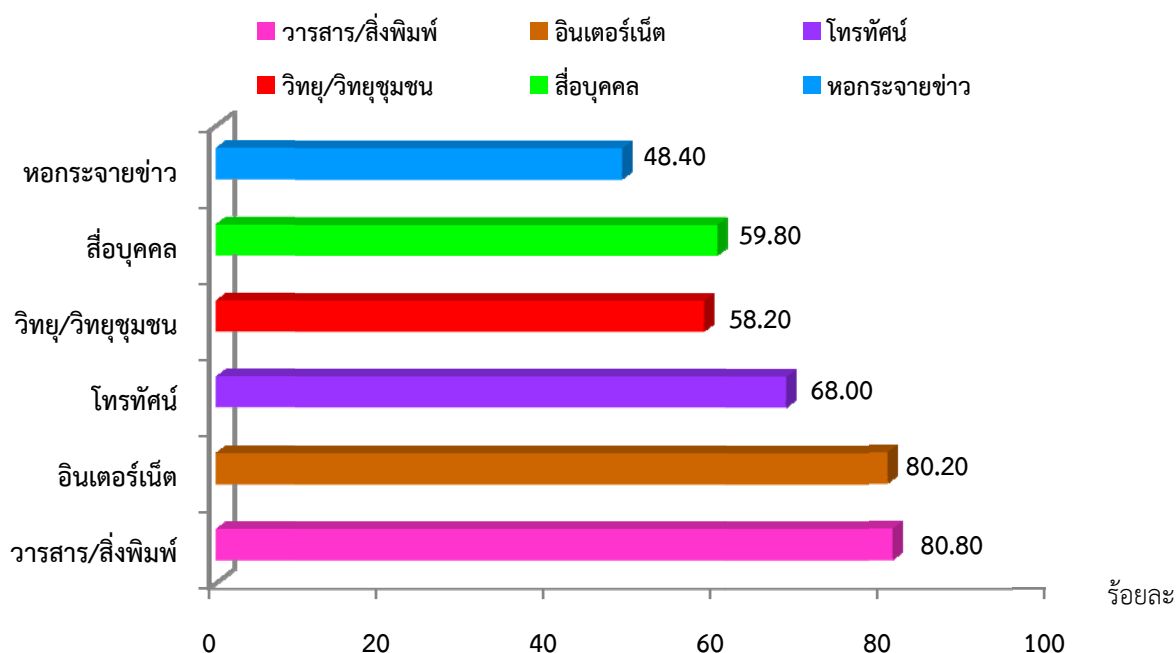
3) **โทรทัศน์** กลุ่มเป้าหมายมีการรับรู้อยู่ในระดับปานกลาง คิดเป็นร้อยละ 46.7 รองลงมาในระดับมาก ร้อยละ 37.2 ระดับน้อย ร้อยละ 8.3 ระดับมากที่สุด ร้อยละ 6.7 และระดับน้อยที่สุด ร้อยละ 1.1 โดยเฉลี่ยแล้วกลุ่มเป้าหมายมีการรับรู้ผ่านทางโทรทัศน์ ร้อยละ 68.2 (ค่าเฉลี่ยเท่ากับ 3.40)

4) **วิทยุ/วิทยุชุมชน** กลุ่มเป้าหมายมีการรับรู้อยู่ในระดับปานกลาง คิดเป็นร้อยละ 50.0 รองลงมาในระดับน้อย ร้อยละ 26.1 ระดับมาก ร้อยละ 17.2 ระดับมากที่สุดและน้อยที่สุด ร้อยละ 3.3 โดยเฉลี่ยแล้วกลุ่มเป้าหมายมีการรับรู้ผ่านทางวิทยุ/วิทยุชุมชน ร้อยละ 58.2 (ค่าเฉลี่ยเท่ากับ 2.91)

5) **สื่อบุคคล** กลุ่มเป้าหมายมีการรับรู้อยู่ในระดับปานกลาง คิดเป็นร้อยละ 40.6 รองลงมาในระดับน้อย ร้อยละ 27.8 ระดับมาก ร้อยละ 25.6 ระดับมากที่สุด ร้อยละ 3.3 และระดับน้อยที่สุด ร้อยละ 2.8 โดยเฉลี่ยแล้วกลุ่มเป้าหมายมีการรับรู้ผ่านทางสื่อบุคคล ร้อยละ 59.8 (ค่าเฉลี่ยเท่ากับ 2.99)

6) **หออกระจายข่าว** กลุ่มเป้าหมายมีการรับรู้อยู่ในระดับน้อย คิดเป็นร้อยละ 42.8 รองลงมาในระดับปานกลาง ร้อยละ 30.0 ระดับน้อยที่สุด ร้อยละ 14.4 ระดับมาก ร้อยละ 11.7 และระดับมากที่สุด ร้อยละ 1.1 โดยเฉลี่ยแล้วกลุ่มเป้าหมายมีการรับรู้ผ่านทางหออกระจายข่าว ร้อยละ 48.4 (ค่าเฉลี่ยเท่ากับ 2.42)

แผนภูมิ แสดงการรับรู้ข้อมูลข่าวสารตลาดแรงงานผ่านสื่อต่าง ๆ



ตารางที่ 4 ช่องทางที่ต้องการให้มีการเผยแพร่ข้อมูลข่าวสารตลาดแรงงานเพิ่มเติม

ช่องทาง	จำนวน	ร้อยละ
ทางไลน์ (Line)	85	47.2
ทางอีเมล (e-mail)	70	38.9
ทางเฟสบุ๊ก (Facebook)	155	86.1
ทางอาสาสมัครแรงงาน	17	9.4
อื่นๆ ระบุ	0	0.0

จากการสอบถามกลุ่มเป้าหมาย พบว่า กลุ่มเป้าหมายต้องการให้เผยแพร่ข้อมูลผ่านทางเฟสบุ๊ก (Facebook) มากที่สุด จำนวน 155 คน คิดเป็นร้อยละ 86.1 รองลงมาต้องการให้เผยแพร่ทางไลน์ (Line) จำนวน 85 คน คิดเป็นร้อยละ 47.2 ทางอีเมล (e-mail) จำนวน 70 คน คิดเป็นร้อยละ 38.9 และทางอาสาสมัครแรงงาน จำนวน 17 คน คิดเป็นร้อยละ 9.4 ตามลำดับ

2.2 การใช้บริการข้อมูลข่าวสารตลาดแรงงานผ่านเว็บไซต์กรมการจัดหางาน www.doe.go.th

จากการสอบถามกลุ่มเป้าหมาย พบว่า กลุ่มเป้าหมาย จำนวน 180 คน ทราบว่ามีเว็บไซต์กรมการจัดหางาน จำนวน 119 คน ร้อยละ 66.1 ไม่ทราบ จำนวน 61 คน ร้อยละ 33.9 ซึ่งกลุ่มที่ทราบว่ามีเว็บไซต์กรมการจัดหางานนั้น ได้มีการใช้บริการข้อมูลข่าวสารตลาดแรงงานในด้านข้อมูลแนะแนวอาชีพมากที่สุด จำนวน 105 คน คิดเป็นร้อยละ 58.3 รองลงมาข้อมูลตำแหน่งงานในประเทศ จำนวน 81 คน คิดเป็นร้อยละ 45.0 ข้อมูลด้านตลาดแรงงาน (LMI) จำนวน 79 คน คิดเป็นร้อยละ 43.9 ข้อมูลการบริการด้านการไปทำงานต่างประเทศ จำนวน 44 คน คิดเป็นร้อยละ 24.4 ข้อมูลการตรวจและคุ้มครองคนหางาน จำนวน 21 คน คิดเป็นร้อยละ 11.7 และข้อมูลการจัดระบบแรงงานต่างด้าว จำนวน 18 คน คิดเป็นร้อยละ 10.0 (ตารางที่ 5)

ตารางที่ 5 แสดงการใช้บริการข้อมูลข่าวสารตลาดแรงงานผ่านเว็บไซต์กรมการจัดหางาน

หัวข้อ	จำนวน	ร้อยละ
ข้อมูลตำแหน่งงานในประเทศ	81	45.0
ข้อมูลแนะแนวอาชีพ	105	58.3
ข้อมูลการไปทำงานต่างประเทศ	44	24.4
ข้อมูลด้านตลาดแรงงาน (LMI)	79	43.9
ข้อมูลการตรวจและคุ้มครองคนหางาน	21	11.7
ข้อมูลการจัดระบบแรงงานต่างด้าว	18	10.0

2.3 หน่วยงานของท่านมีเว็บไซต์เพื่อเผยแพร่ประชาสัมพันธ์ข้อมูลข่าวสารและบริการให้แก่ผู้รับบริการ

จากการสอบถามกลุ่มเป้าหมาย พบว่า กลุ่มเป้าหมาย จำนวน 180 แห่ง ทราบว่ามีหน่วยงานที่มีเว็บไซต์เพื่อเผยแพร่ประชาสัมพันธ์ต่อผู้รับบริการ จำนวน 145 แห่ง คิดเป็นร้อยละ 80.6 และที่ไม่มีเว็บไซต์ จำนวน 35 แห่ง คิดเป็นร้อยละ 19.4

2.4 ข้อเสนอแนะอื่น ๆ

- ควรเผยแพร่ข่าวสารผ่านช่องทางโทรทัศน์ให้มากขึ้น
- ควรให้เจ้าหน้าที่รับผิดชอบมาร่วมให้ความรู้กับนักเรียนและผู้ที่เกี่ยวข้อง
- ต้องการให้เจ้าหน้าที่มาแนะแนวอาชีพให้กับนักเรียนระดับมัธยมศึกษาตอนต้น เพื่อที่จะให้นักเรียนได้ตัดสินใจในการศึกษาสายอาชีพ

การรับรู้ข่าวสารตลาดแรงงานหลังการดำเนินโครงการขยายเครือข่ายข้อมูลข่าวสารตลาดแรงงาน สู่ตำบล หมู่บ้าน (แบบ 2)

1. กลุ่มเป้าหมาย

กลุ่มเป้าหมายที่แจกแบบสอบถาม มีจำนวนทั้งสิ้น 180 คน จำแนกเป็นเจ้าหน้าที่องค์การบริหารส่วนตำบล/เทศบาล จำนวน 89 คน คิดเป็นร้อยละ 49.4 อาจารย์ในสถานศึกษา 65 คน คิดเป็นร้อยละ 36.1 นักเรียน จำนวน 25 คน คิดเป็นร้อยละ 13.9 และประชาชน จำนวน 1 คน คิดเป็นร้อยละ 0.6 แยกเป็นเพศชาย จำนวน 54 คน ร้อยละ 30.0 เพศหญิง จำนวน 126 คน ร้อยละ 70.0 (ตารางที่ 1)

ตารางที่ 1 แสดงจำนวนกลุ่มเป้าหมายจำแนกตามสถานะ

ผู้ตอบแบบประเมิน	จำนวน (แห่ง)	ร้อยละ
เจ้าหน้าที่องค์การบริหารส่วนตำบล/เทศบาล	89	49.4
อาจารย์ในสถานศึกษา	65	36.1
นักเรียน	25	13.9
ประชาชน	1	0.6
รวม	180	100.0

2. การใช้ประโยชน์จากข้อมูลข่าวสารตลาดแรงงาน

2.1 ประโยชน์ของโครงการขยายเครือข่ายข้อมูลข่าวสารตลาดแรงงานสู่ตำบล หมู่บ้าน กลุ่มเป้าหมายมีความเห็นว่าโครงการขยายเครือข่ายข้อมูลข่าวสารตลาดแรงงานสู่ตำบล หมู่บ้าน มีประโยชน์ในระดับปานกลางมากที่สุด คิดเป็นร้อยละ 46.7 รองลงมาในระดับมาก คิดเป็นร้อยละ 37.8 ระดับน้อย คิดเป็นร้อยละ 7.2 ระดับมากที่สุด คิดเป็นร้อยละ 5.0 และระดับน้อยที่สุด คิดเป็นร้อยละ 3.3 (ตารางที่ 2)

ตารางที่ 2 แสดงความคิดเห็นเกี่ยวกับประโยชน์ที่ได้รับจากโครงการขยายเครือข่ายข้อมูลข่าวสารตลาดแรงงานสู่ตำบล หมู่บ้าน

ระดับ	จำนวน	ร้อยละ
มากที่สุด	9	5.0
มาก	68	37.8
ปานกลาง	84	46.7
น้อย	13	7.2
น้อยที่สุด	6	3.3

2.2 ประโยชน์ที่คาดว่าจะได้รับจากโครงการขยายเครือข่ายข้อมูลข่าวสารตลาดแรงงานสู่ตำบล หมู่บ้าน

กลุ่มเป้าหมายมีความคิดเห็นว่า โครงการนี้มีประโยชน์ในการทำให้มีข้อมูลข่าวสารตลาดแรงงานสำหรับเผยแพร่แก่นักเรียน นักศึกษา ประชาชนทั่วไปในท้องถิ่นมากที่สุด คิดเป็นร้อยละ 79.4 รองลงมาลดค่าใช้จ่ายและระยะเวลาในการหางาน คิดเป็นร้อยละ 72.8 และทำให้เข้าถึงข้อมูลข่าวสารได้ง่ายและรวดเร็วขึ้น คิดเป็นร้อยละ 58.3 (ตารางที่ 3)

ตารางที่ 3 แสดงประโยชน์ที่คาดว่าจะได้รับจากโครงการขยายเครือข่ายข้อมูลข่าวสาร
ตลาดแรงงานสู่ตำบล หมู่บ้าน

ประโยชน์ที่ได้รับ	จำนวน(คน)	ร้อยละ
ลดค่าใช้จ่าย และระยะเวลาในการหางาน	131	72.8
ทำให้มีข้อมูลข่าวสารตลาดแรงงานสำหรับเผยแพร่แก่นักเรียน นักศึกษา ประชาชนทั่วไปในท้องถิ่น	143	79.4
ทำให้เข้าถึงข้อมูลข่าวสารได้ง่ายและรวดเร็วขึ้น	105	58.3

* หมายเหตุ : ตอบได้มากกว่า 1 ข้อ

2.3 ความถี่ในการเข้าใช้บริการค้นหาหรือดูข้อมูลข่าวสารตลาดแรงงานในเว็บไซต์ของ
กรมการจัดหางาน (www.doe.go.th)

ตารางที่ 4 แสดงระดับความถี่ในการเข้าใช้บริการค้นหาหรือดูข้อมูลข่าวสารตลาดแรงงาน

ระดับความถี่	จำนวน	ร้อยละ
ใช้วันละครั้ง	23	12.8
ใช้มากกว่าวันละครั้ง	14	7.8
เคยใช้ครั้งเดียว	100	55.6
ไม่เคยใช้	43	23.9
รวม	180	100.0

จากการสอบถามกลุ่มเป้าหมาย พบว่า กลุ่มเป้าหมายเข้าใช้บริการค้นหาข้อมูลข่าวสาร
ตลาดแรงงานส่วนใหญ่กลุ่มเป้าหมายเคยใช้บริการเพียงครั้งเดียว จำนวน 100 คน คิดเป็นร้อยละ 55.6
รองลงมาไม่เคยใช้ จำนวน 43 คน ร้อยละ 23.9 ใช้วันละครั้ง จำนวน 23 คน ร้อยละ 12.8 และใช้งาน
มากกว่าวันละครั้ง จำนวน 14 คน ร้อยละ 7.8 ตามลำดับ (ตารางที่ 4)

2.4 ความสนใจและความต้องการใช้บริการข้อมูลข่าวสารตลาดแรงงาน

กลุ่มเป้าหมายมีความต้องการใช้ข้อมูลในระดับความพึงพอใจ โดยภาพรวมแล้วข้อมูล
ข่าวสารตลาดแรงงานที่กลุ่มเป้าหมายมีการใช้บริการมากที่สุด คือ ข้อมูลแนะแนวอาชีพ คิดเป็นร้อยละ
75.60 รองลงมาข้อมูลตำแหน่งงานในประเทศ ร้อยละ 71.60 ข้อมูลด้านตลาดแรงงาน (LMI) ร้อยละ
68.40 ข้อมูลการตรวจและคุ้มครองคนหางาน ร้อยละ 67.80 ข้อมูลการจัดระบบแรงงานต่างด้าว ร้อยละ
64.60 และข้อมูลการไปทำงานต่างประเทศ ร้อยละ 62.00 (ตารางที่ 5)

ตารางที่ 5 ระดับการรับรู้ข้อมูลข่าวสารตลาดแรงงานผ่านเว็บไซต์ของกรมการจัดหางานในด้านต่าง ๆ

ข้อมูลข่าวสารตลาดแรงงาน	ระดับการรับรู้ข้อมูลข่าวสารตลาดแรงงาน						
	มากที่สุด	มาก	ปานกลาง	น้อย	น้อยที่สุด	\bar{X}	ร้อยละ
ข้อมูลตำแหน่งงานในประเทศ	31 (17.2)	79 (43.9)	46 (25.6)	12 (6.7)	12 (6.7)	3.58	71.60
ข้อมูลแนะแนวอาชีพ	41 (22.8)	74 (41.1)	54 (30.0)	7 (3.9)	4 (2.2)	3.78	75.60
ข้อมูลการไปทำงานต่างประเทศ	7 (3.9)	57 (31.7)	77 (42.8)	25 (13.9)	14 (7.8)	3.10	62.00
ข้อมูลด้านตลาดแรงงาน (LMI)	15 (8.3)	72 (40.0)	74 (41.1)	11 (6.1)	8 (4.4)	3.42	68.40
ข้อมูลการตรวจและคุ้มครอง คนหางาน	28 (15.6)	60 (27.8)	74 (41.1)	20 (11.1)	8 (4.4)	3.39	67.80
ข้อมูลการจัดระบบแรงงานต่างด้าว	20 (11.1)	55 (30.6)	68 (37.8)	21 (11.7)	16 (8.9)	3.23	64.60

(1) **ข้อมูลตำแหน่งงานในประเทศ** มีการใช้บริการอยู่ในระดับมาก คิดเป็นร้อยละ 43.9 รองลงมาในระดับปานกลาง ร้อยละ 25.6 ระดับมากที่สุด ร้อยละ 17.2 ระดับน้อยและระดับน้อยที่สุดร้อยละ 6.7 โดยเฉลี่ยแล้วกลุ่มเป้าหมายมีการใช้บริการข้อมูลตำแหน่งงานในประเทศ ร้อยละ 71.60 (ค่าเฉลี่ยเท่ากับ 3.58)

(2) **ข้อมูลแนะแนวอาชีพ** มีการใช้บริการอยู่ในระดับมาก คิดเป็นร้อยละ 41.1 รองลงมาในระดับปานกลาง ร้อยละ 30.0 ระดับมากที่สุด ร้อยละ 22.8 ระดับน้อย ร้อยละ 3.9 และระดับน้อยที่สุด ร้อยละ 2.2 โดยเฉลี่ยแล้วกลุ่มเป้าหมายมีการใช้บริการข้อมูลแนะแนวอาชีพ ร้อยละ 75.60 (ค่าเฉลี่ยเท่ากับ 3.78)

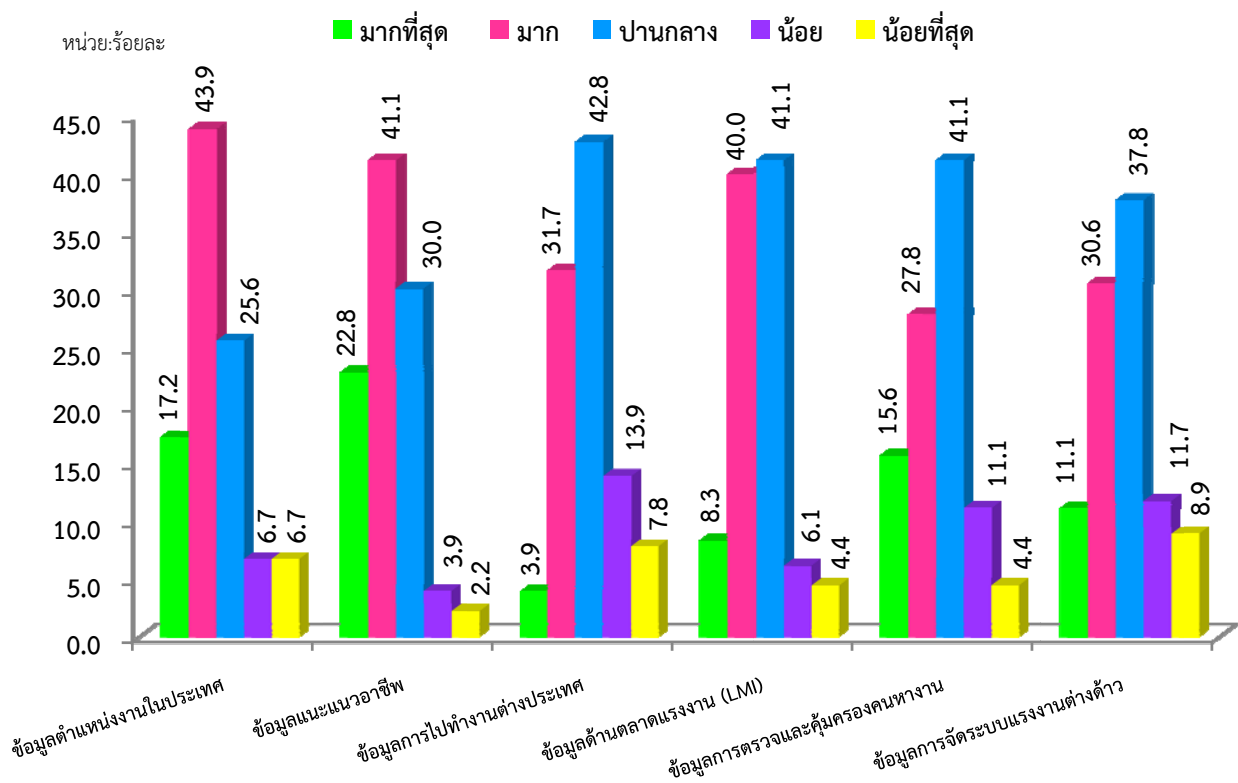
(3) **ข้อมูลการไปทำงานต่างประเทศ** มีการใช้บริการอยู่ในระดับปานกลาง คิดเป็นร้อยละ 42.8 รองลงมาในระดับมาก ร้อยละ 31.7 ระดับน้อย ร้อยละ 13.9 ระดับน้อยที่สุด ร้อยละ 7.8 และระดับมากที่สุด ร้อยละ 3.9 โดยเฉลี่ยแล้วกลุ่มเป้าหมายมีการใช้บริการข้อมูลการไปทำงานต่างประเทศ ร้อยละ 62.00 (ค่าเฉลี่ยเท่ากับ 3.10)

(4) **ข้อมูลด้านตลาดแรงงาน (LMI)** มีการใช้บริการอยู่ในระดับปานกลาง คิดเป็นร้อยละ 41.1 รองลงมาในระดับมาก ร้อยละ 40.0 ระดับมากที่สุด ร้อยละ 8.3 ระดับน้อย ร้อยละ 6.1 และระดับน้อยที่สุด ร้อยละ 4.4 โดยเฉลี่ยแล้วกลุ่มเป้าหมายมีการใช้บริการข้อมูลด้านตลาดแรงงาน (LMI) ร้อยละ 68.40 (ค่าเฉลี่ยเท่ากับ 3.42)

(5) **ข้อมูลการตรวจและคุ้มครองคนหางาน** มีการใช้บริการอยู่ในระดับปานกลาง คิดเป็นร้อยละ 41.1 รองลงมาในระดับมาก ร้อยละ 27.8 ระดับมากที่สุด ร้อยละ 15.6 ระดับน้อย ร้อยละ 11.1 และระดับน้อยที่สุด ร้อยละ 4.4 โดยเฉลี่ยแล้วกลุ่มเป้าหมายมีการใช้บริการข้อมูลการตรวจและคุ้มครองคนหางาน ร้อยละ 67.80 (ค่าเฉลี่ยเท่ากับ 3.39)

(6) **ข้อมูลการจัดระบบแรงงานต่างด้าว** มีการใช้บริการอยู่ในระดับปานกลาง คิดเป็นร้อยละ 37.8 รองลงมาในระดับมาก ร้อยละ 30.6 ระดับน้อย ร้อยละ 11.7 ระดับมากที่สุด ร้อยละ 11.1 และระดับน้อยที่สุด ร้อยละ 8.9 โดยเฉลี่ยแล้วกลุ่มเป้าหมายมีการใช้บริการข้อมูลการจัดระบบแรงงานต่างด้าว ร้อยละ 64.60 (ค่าเฉลี่ยเท่ากับ 3.23)

แผนภูมิ แสดงระดับการใช้บริการข้อมูลข่าวสารตลาดแรงงานผ่านเว็บไซต์กรมการจัดหางาน



2.5 การเข้าถึงหน้าเว็บไซต์ของกรมการจัดหางาน (www.doe.go.th) มีความสะดวกรวดเร็วในระดับใด

ตารางที่ 6 แสดงการเข้าถึงหน้าเว็บไซต์กรมการจัดหางาน มีความสะดวกรวดเร็วในระดับใด

ระดับ	จำนวน	ร้อยละ
มากที่สุด	3	1.7
มาก	65	36.1
ปานกลาง	80	44.4
น้อย	27	15.0
น้อยที่สุด	5	2.8
รวม	180	100.0

จากการสอบถามกลุ่มเป้าหมาย พบว่า กลุ่มเป้าหมายมีการเข้าถึงหน้าเว็บไซต์กรมการจัดหางาน มีความสะดวกรวดเร็วในระดับปานกลางมากที่สุด คิดเป็นร้อยละ 44.4 รองลงมาในระดับมาก คิดเป็นร้อยละ 36.1 ระดับน้อย คิดเป็นร้อยละ 15.0 ระดับน้อยที่สุด คิดเป็นร้อยละ 2.8 และระดับมากที่สุด คิดเป็นร้อยละ 1.7 (ตารางที่ 6)

2.6 การเชื่อมโยงเว็บไซต์ของกองบริหารข้อมูลตลาดแรงงาน

จากการขอความร่วมมือสถานศึกษาและองค์การบริหารส่วนท้องถิ่น พบว่า กลุ่มเป้าหมายได้ทำการเชื่อมโยงเว็บไซต์ของกองบริหารข้อมูลตลาดแรงงาน <http://lmi.doe.go.th> (แบนเนอร์ “ข่าวสารตลาดแรงงาน”) จำนวน 42 แห่ง แยกเป็นสถานศึกษา จำนวน 7 แห่ง องค์การปกครองส่วนท้องถิ่น จำนวน 35 แห่ง และมีจำนวน 138 แห่ง คิดเป็นร้อยละ 76.7 ที่ไม่ได้เชื่อมโยงเพื่อเข้าใช้บริการข้อมูล

ตารางที่ 7 ระดับของความพึงพอใจต่อการให้บริการข้อมูลข่าวสารตลาดแรงงานผ่านเว็บไซต์ของกรมการจัดหางาน (www.doe.go.th) และกองบริหารข้อมูลตลาดแรงงาน (<http://lmi.doe.go.th>)

ประเด็นวัดความพึงพอใจ	ระดับความพึงพอใจต่อการให้บริการข้อมูลข่าวสารตลาดแรงงาน						
	มากที่สุด	มาก	ปานกลาง	น้อย	น้อยที่สุด	\bar{X}	ร้อยละ
ข้อมูลที่ได้รับบริการมีความจำเป็นต่อหน่วยงานของท่าน	13 (7.2)	100 (55.6)	56 (31.1)	8 (4.4)	3 (1.7)	3.62	72.40
ประโยชน์ของข้อมูลที่ได้รับตรงตามความต้องการของท่านในการนำไปใช้งาน	17 (9.4)	94 (52.2)	56 (31.1)	11 (6.1)	2 (1.1)	3.63	72.60
ความรวดเร็วและทันต่อเหตุการณ์ในการนำเสนอ	10 (5.6)	84 (46.7)	75 (41.7)	9 (5.0)	2 (1.1)	3.51	70.20
ความถูกต้องของข้อมูล	21 (11.7)	92 (51.1)	60 (33.3)	5 (2.8)	2 (1.1)	3.69	73.80
รูปแบบ และเนื้อหาข้อมูล	15 (8.3)	88 (48.9)	65 (36.1)	8 (4.4)	4 (2.2)	3.57	71.40

จากการสอบถามความคิดเห็น พบว่า โดยรวมแล้วกลุ่มเป้าหมายมีความพึงพอใจต่อการให้บริการข้อมูลข่าวสารตลาดแรงงานมากที่สุดในด้านความถูกต้องของข้อมูล คิดเป็นร้อยละ 73.80 รองลงมาคือ ข้อมูลมีประโยชน์และตรงตามความต้องการ ร้อยละ 72.60 ข้อมูลที่ใช้บริการมีความจำเป็นต่อหน่วยงาน ร้อยละ 72.40 รูปแบบและเนื้อหาของข้อมูล ร้อยละ 71.40 และข้อมูลที่เผยแพร่มีความรวดเร็วและทันต่อเหตุการณ์ ร้อยละ 70.20 โดยมีรายละเอียด ดังนี้

(1) **ข้อมูลที่ได้รับมีความจำเป็นต่อหน่วยงาน** กลุ่มเป้าหมายมีความพึงพอใจในระดับมาก คิดเป็นร้อยละ 55.6 รองลงมาในระดับปานกลาง ร้อยละ 31.1 ระดับมากที่สุด ร้อยละ 7.2 ระดับน้อย ร้อยละ 4.4 และพึงพอใจในระดับน้อยที่สุด ร้อยละ 1.7 โดยเฉลี่ยแล้วกลุ่มเป้าหมายมีความพึงพอใจด้านข้อมูลที่ได้รับมีความจำเป็นต่อหน่วยงาน ร้อยละ 72.40 (ค่าเฉลี่ยเท่ากับ 3.62)

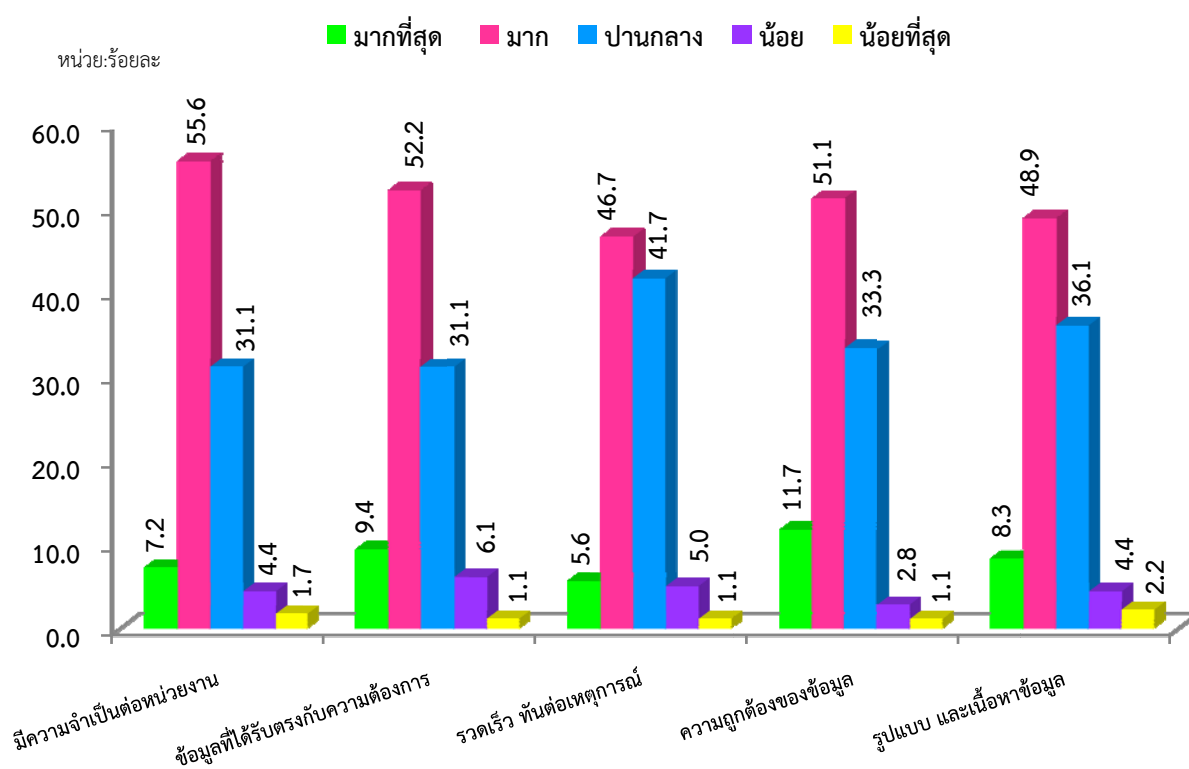
(2) **ข้อมูลที่ได้รับเป็นประโยชน์ และตรงตามความต้องการในการนำไปใช้งาน** กลุ่มเป้าหมายมีความพึงพอใจในระดับมาก คิดเป็นร้อยละ 52.2 รองลงมาในระดับปานกลาง ร้อยละ 31.1 ระดับมากที่สุด ร้อยละ 9.4 ระดับน้อย ร้อยละ 6.1 และพึงพอใจในระดับน้อยที่สุด ร้อยละ 1.1 โดยเฉลี่ยแล้วกลุ่มเป้าหมายมีความพึงพอใจเกี่ยวกับประโยชน์ของข้อมูลที่ได้รับตรงตามความต้องการในการนำไปใช้งาน ร้อยละ 72.60 (ค่าเฉลี่ยเท่ากับ 3.63)

(3) **ความรวดเร็วและทันต่อเหตุการณ์ในการนำเสนอ** กลุ่มเป้าหมายมีความพึงพอใจในระดับมาก คิดเป็นร้อยละ 46.7 รองลงมาในระดับปานกลาง ร้อยละ 41.7 ระดับมากที่สุด ร้อยละ 5.6 ระดับน้อย ร้อยละ 5.0 และพึงพอใจในระดับน้อยที่สุด ร้อยละ 1.1 โดยเฉลี่ยแล้วกลุ่มเป้าหมายมีความพึงพอใจในการนำเสนอรวดเร็วและทันต่อเหตุการณ์ ร้อยละ 70.20 (ค่าเฉลี่ยเท่ากับ 3.51)

(4) **ความถูกต้องของข้อมูล** กลุ่มเป้าหมายมีความพึงพอใจในระดับมาก คิดเป็นร้อยละ 51.1 รองลงมาในระดับปานกลาง ร้อยละ 33.3 ระดับมากที่สุด ร้อยละ 11.7 ระดับน้อย ร้อยละ 2.8 และพึงพอใจในระดับน้อยที่สุด ร้อยละ 1.1 โดยเฉลี่ยแล้วกลุ่มเป้าหมายมีความพึงพอใจในความถูกต้องของข้อมูล ร้อยละ 73.80 (ค่าเฉลี่ยเท่ากับ 3.69)

(5) **รูปแบบ และเนื้อหาข้อมูล** กลุ่มเป้าหมายมีความพึงพอใจในระดับมาก คิดเป็นร้อยละ 48.9 รองลงมาในระดับปานกลาง ร้อยละ 36.1 ระดับมากที่สุด ร้อยละ 8.3 ระดับน้อย ร้อยละ 4.4 และพึงพอใจในระดับน้อยที่สุด ร้อยละ 2.2 โดยเฉลี่ยแล้วกลุ่มเป้าหมายมีความพึงพอใจในรูปแบบและเนื้อหาข้อมูล ร้อยละ 71.40 (ค่าเฉลี่ยเท่ากับ 3.57)

แผนภูมิ แสดงระดับความพึงพอใจจากการใช้บริการข้อมูลข่าวสารตลาดแรงงาน
ผ่านเว็บไซต์กรมการจัดหางาน



2.7 การนำข้อมูลข่าวสารตลาดแรงงานไปเผยแพร่ต่อของกลุ่มเป้าหมาย

กลุ่มเป้าหมายที่นำข้อมูลข่าวสารตลาดแรงงานไปเผยแพร่ต่อ มีจำนวน 166 คน คิดเป็นร้อยละ 92.2 ในขณะที่ไม่นำไปเผยแพร่ต่อ จำนวน 14 คน คิดเป็นร้อยละ 7.8 (ตารางที่ 8)

ตารางที่ 8 แสดงการเผยแพร่ข้อมูลข่าวสารตลาดแรงงาน

การเผยแพร่	จำนวน	ร้อยละ
เผยแพร่	166	92.2
ไม่เผยแพร่	14	7.8

กลุ่มเป้าหมายที่นำข้อมูลข่าวสารตลาดแรงงานไปเผยแพร่ต่อ จำนวน 166 คน แยกตามวิธีการเผยแพร่โดยการติดบอร์ดประชาสัมพันธ์มากที่สุด ร้อยละ 90.0 รองลงมาห้องสมุด/ศูนย์บริการข้อมูลข่าวสารประจำตำบล ร้อยละ 31.1 และหอกระจายข่าว ร้อยละ 1.1 (ตารางที่ 9)

ตารางที่ 9 แสดงวิธีการเผยแพร่ข้อมูลข่าวสารตลาดแรงงาน

วิธีการเผยแพร่	จำนวน	ร้อยละ
ติดบอร์ดประชาสัมพันธ์	162	90.0
หอกระจายข่าว	2	1.1
วิทยุชุมชน	0	0.0
ห้องสมุด/ศูนย์บริการข้อมูลข่าวสารประจำตำบล	56	31.1

2.8 ปัญหา/อุปสรรคในการใช้บริการข้อมูลข่าวสารตลาดแรงงานผ่านเว็บไซต์ www.doe.go.th

จากการสอบถามเกี่ยวกับปัญหาและอุปสรรคจากการใช้บริการข้อมูลข่าวสารตลาดแรงงานผ่านเว็บไซต์ของกรมการจัดหางาน ได้แก่ กลุ่มเป้าหมายขาดอุปกรณ์คอมพิวเตอร์ หรือมีแต่ไม่เพียงพอต่อการใช้งานระบบอินเทอร์เน็ตค่อนข้างช้า บางครั้งใช้งานไม่ได้ นอกจากนี้ พบว่า ข้อมูลที่เผยแพร่ไม่ตรงตามความต้องการมีน้อยเกินไป

2.9 ประโยชน์ที่ได้รับจากข้อมูลข่าวสารตลาดแรงงานและข้อเสนอแนะ

กลุ่มเป้าหมายได้ให้ข้อเสนอแนะในการขยายเครือข่ายข้อมูลข่าวสารตลาดแรงงาน ดังนี้

1. ควรมีการเผยแพร่อย่างต่อเนื่องและเผยแพร่ทางสื่ออื่นๆ อีกช่องทางหนึ่งเพื่อให้เป็นที่รู้จักกว้างขวางมากขึ้น
2. ควรให้มีการแนะนำให้กับนักเรียนโดยตรง
3. ข้อมูลที่เผยแพร่ควรกระชับ และจำแนกเป็นหมวดหมู่
4. การจัดรูปแบบเว็บไซต์ควรให้เข้าถึงและเข้าใจง่าย

ผลการปฏิบัติงานโครงการขยายเครือข่ายข้อมูลข่าวสารตลาดแรงงานสู่ตำบล หมู่บ้าน ปีงบประมาณ 2560
องค์การบริหารส่วนตำบล/เทศบาล จังหวัดกระบี่

องค์การบริหารส่วนตำบล/เทศบาล					
ลำดับที่	ชื่อ อบต./เทศบาล	ตำบล	อำเภอ	จังหวัด	เบอร์โทรศัพท์
1	เทศบาลตำบลกระบี่น้อย	กระบี่น้อย	เมือง	กระบี่	075-652779
2	เทศบาลตำบลเหนือคลอง	เหนือคลอง	เหนือคลอง	กระบี่	075-691481
3	อบต.คลองยาง	คลองยาง	เกาะลันตา	กระบี่	075-652522
4	อบต.เหนือคลอง	เหนือคลอง	เหนือคลอง	กระบี่	075-692246
5	อบต.ปกาสัย	ปกาสัย	เหนือคลอง	กระบี่	075-656372
6	อบต.เขาพนม	เขาพนม	เขาพนม	กระบี่	085-689405
7	เทศบาลตำบลเขาพนม	เขาพนม	เขาพนม	กระบี่	075-689041
8	อบต.เกาะกลาง	เกาะกลาง	เกาะลันตา	กระบี่	075-694720
9	อบต.ศาลาด่าน	ศาลาด่าน	เกาะลันตา	กระบี่	075-667230-3
10	อบต.เกาะลันตาน้อย	เกาะลันตาน้อย	เกาะลันตา	กระบี่	075-684703
11	อบต.เกาะลันตาใหญ่	เกาะลันตาใหญ่	เกาะลันตา	กระบี่	075-662680
12	อบต.โคกยาง	โคกยาง	เหนือคลอง	กระบี่	075-603039
13	เทศบาลตำบลเกาะลันตาใหญ่	เกาะลันตาใหญ่	เกาะลันตา	กระบี่	075-697209
14	อบต.เพหลา	เพหลา	คลองท่อม	กระบี่	075-702600
15	อบต.คลองท่อมใต้	คลองท่อมใต้	คลองท่อม	กระบี่	075-640364
16	อบต.คลองท่อมเหนือ	คลองท่อมเหนือ	คลองท่อม	กระบี่	075-656090
17	อบต.ห้วยน้ำขาว	ห้วยน้ำขาว	คลองท่อม	กระบี่	075-699654

ผลการปฏิบัติงานโครงการขยายเครือข่ายข้อมูลข่าวสารตลาดแรงงานสู่ตำบล หมู่บ้าน ปีงบประมาณ 2560

โรงเรียนระดับมัธยมศึกษา/สถานศึกษา จังหวัดกระบี่

สถานศึกษา/โรงเรียนระดับมัธยมศึกษา					
ลำดับที่	สถานศึกษา/โรงเรียน	ตำบล	อำเภอ	จังหวัด	เบอร์โทรศัพท์
1	โรงเรียนสันตาประชาอุทิศ	เกาะลันตาใหญ่	เกาะลันตา	กระบี่	080-8759193
2	โรงเรียนราชประชานุเคราะห์ 2	ปกาสัย	เหนือคลอง	กระบี่	087-2785723
3	โรงเรียนพนมเบญจา	เขาพนม	เขาพนม	กระบี่	075-689028
4	โรงเรียนราชประชานุเคราะห์ 37	เขาพนม	เขาพนม	กระบี่	075-689030
5	โรงเรียนคลองยางประชานุเคราะห์	คลองยาง	เกาะลันตา	กระบี่	075-652517
6	โรงเรียนชุมชนบ้านศาลาด่าน	ศาลาด่าน	เกาะลันตา	กระบี่	086-2805029
7	โรงเรียนบ้านหลังสอด	เกาะลันตาน้อย	เกาะลันตา	กระบี่	089-6490519
8	โรงเรียนคลองท่อมราษฎร์รังสรรค์	คลองท่อมใต้	คลองท่อม	กระบี่	090-9849605
9	วิทยาลัยการอาชีพคลองท่อม	คลองท่อมใต้	คลองท่อม	กระบี่	080-0390024
10	โรงเรียนกาญจนาภิเษกวิทยาลัยกระบี่	คลองท่อมใต้	คลองท่อม	กระบี่	090-1750994
11	โรงเรียนบ้านทุ่งเสม็ด	ห้วยน้ำขาว	คลองท่อม	กระบี่	097-2815267
12	โรงเรียนบ้านน้ำร้อน	ห้วยน้ำขาว	คลองท่อม	กระบี่	075-699650
13	โรงเรียนคลองพนสฤกษ์ดีพิทยา	คลองพน	คลองท่อม	กระบี่	075-641161

ผลการปฏิบัติงานโครงการขยายเครือข่ายข้อมูลข่าวสารตลาดแรงงานสู่ตำบล หมู่บ้าน ปีงบประมาณ 2560
องค์การบริหารส่วนตำบล/เทศบาล จังหวัดภูเก็ต

องค์การบริหารส่วนตำบล/เทศบาล					
ลำดับที่	ชื่อ อบต./เทศบาล	ตำบล	อำเภอ	จังหวัด	เบอร์โทรศัพท์
1	เทศบาลเมืองกะทู้	กะทู้	กะทู้	ภูเก็ต	076-321500 ต่อ217
2	เทศบาลตำบลวิชิต	วิชิต	เมือง	ภูเก็ต	076-525100
3	เทศบาลนครภูเก็ต	ตลาดใหญ่	เมือง	ภูเก็ต	076-214306
4	เทศบาลตำบลฉลอง	ฉลอง	เมือง	ภูเก็ต	076-383775
5	อบต.เชิงทะเล	เชิงทะเล	กลาง	ภูเก็ต	076-271096
6	เทศบาลตำบลเชิงทะเล	เชิงทะเล	กลาง	ภูเก็ต	076-324440
7	อบต.เทพกระษัตรี	เทพกระษัตรี	กลาง	ภูเก็ต	076-274573
8	เทศบาลตำบลเทพกระษัตรี	เทพกระษัตรี	กลาง	ภูเก็ต	093-7872867
9	เทศบาลตำบลศรีสุนทร	ศรีสุนทร	กลาง	ภูเก็ต	076-617803
10	เทศบาลตำบลป่าคลอก	ป่าคลอก	กลาง	ภูเก็ต	076-529500
11	อบต.ไม้ขาว	ไม้ขาว	กลาง	ภูเก็ต	076-348201

ผลการปฏิบัติงานโครงการขยายเครือข่ายข้อมูลข่าวสารตลาดแรงงานสู่ตำบล หมู่บ้าน ปีงบประมาณ 2560

โรงเรียนระดับมัธยมศึกษา/สถานศึกษา จังหวัดภูเก็ต

สถานศึกษา/โรงเรียนระดับมัธยมศึกษา					
ลำดับที่	สถานศึกษา/โรงเรียน	ตำบล	อำเภอ	จังหวัด	เบอร์โทรศัพท์
1	โรงเรียนกะทู้วิทยา	กะทู้	กะทู้	ภูเก็ต	076-321311
2	โรงเรียนวัดเทพนิมิตร	วิชิต	เมือง	ภูเก็ต	076-223682
3	โรงเรียนวิชิตสงคราม	วิชิต	เมือง	ภูเก็ต	076-216919
4	โรงเรียนเฉลิมพระเกียรติสมเด็จพระศรีนครินทร์ภูเก็ต	วิชิต	เมือง	ภูเก็ต	076-224125
5	โรงเรียนภูเก็ตไทยหัวอาเซียนวิทยา	วิชิต	เมือง	ภูเก็ต	076-522567
6	โรงเรียนสตรีภูเก็ต	ตลาดใหญ่	เมือง	ภูเก็ต	081-7378134
7	วิทยาลัยเทคนิคภูเก็ต	ตลาดใหญ่	เมือง	ภูเก็ต	076-221679
8	โรงเรียนภูเก็ตวิทยาลัย	ตลาดใหญ่	เมือง	ภูเก็ต	076-212075
9	วิทยาลัยเทคโนโลยีภูเก็ต	ตลาดใหญ่	เมือง	ภูเก็ต	090-7015670
10	วิทยาลัยอาชีวศึกษาภูเก็ต	ตลาดใหญ่	เมือง	ภูเก็ต	076-214818 ต่อ 114
11	โรงเรียนดาวรุ่งวิทยา	ตลาดเหนือ	เมือง	ภูเก็ต	076-224248
12	วิทยาลัยสารพัดช่างภูเก็ต	ตลาดเหนือ	เมือง	ภูเก็ต	076-224283
13	โรงเรียนเชิงทะเลวิทยาคม "จตุ-ก้องอนุสรณ์"	เชิงทะเล	ถลาง	ภูเก็ต	080-1763023
14	โรงเรียนอบจ.เมืองภูเก็ต	ราไวย์	เมือง	ภูเก็ต	076-381139
15	โรงเรียนวีรสิทธิ์อนุสรณ์	ป่าคลอก	ถลาง	ภูเก็ต	076-529565
16	โรงเรียนถลางพระนางสร้อย	เทพกระษัตรี	ถลาง	ภูเก็ต	076-311497
17	โรงเรียนวัดศรีสุนทร มิตรภาพที่ 15	เทพกระษัตรี	ถลาง	ภูเก็ต	087-6247526
18	โรงเรียนเมืองถลาง	เทพกระษัตรี	ถลาง	ภูเก็ต	076-621142
19	โรงเรียนหงษ์หยกบำรุง	ไม้ขาว	ถลาง	ภูเก็ต	076-206572

ผลการปฏิบัติงานโครงการขยายเครือข่ายข้อมูลข่าวสารตลาดแรงงานสู่ตำบล หมู่บ้าน ปีงบประมาณ 2560
องค์การบริหารส่วนตำบล/เทศบาล จังหวัดสุราษฎร์ธานี

องค์การบริหารส่วนตำบล/เทศบาล					
ลำดับที่	ชื่อ อบต./เทศบาล	ตำบล	อำเภอ	จังหวัด	เบอร์โทรศัพท์
1	อบต.ทุ่งเตา	ทุ่งเตา	บ้านนาสาร	สุราษฎร์ธานี	077-342551
2	อบต.ศรีวิชัย	ศรีวิชัย	พุนพิน	สุราษฎร์ธานี	077-491249
3	อบต.มะลวน	มะลวน	พุนพิน	สุราษฎร์ธานี	083-3919700
4	อบต.บางอน	บางอน	พุนพิน	สุราษฎร์ธานี	077-319998
5	อบต.บางเดือน	บางเดือน	พุนพิน	สุราษฎร์ธานี	077-443030 ต่อ 3
6	อบต.บางมะเดื่อ	บางมะเดื่อ	พุนพิน	สุราษฎร์ธานี	077-443034
7	อบต.ท่าโรงช้าง	ท่าโรงช้าง	พุนพิน	สุราษฎร์ธานี	077-357114-5
8	อบต.เขาหัวควาย	เขาหัวควาย	พุนพิน	สุราษฎร์ธานี	077-319556
9	อบต.ท่าข้าม	ท่าข้าม	พุนพิน	สุราษฎร์ธานี	077-319747-8
10	อบต.หนองไทร	หนองไทร	พุนพิน	สุราษฎร์ธานี	077-441300
11	เทศบาลตำบลทุ่งหลวง	ทุ่งหลวง	เวียงสระ	สุราษฎร์ธานี	077-361047

ผลการปฏิบัติงานโครงการขยายเครือข่ายข้อมูลข่าวสารตลาดแรงงานสู่ตำบล หมู่บ้าน ปีงบประมาณ 2560
โรงเรียนระดับมัธยมศึกษา/สถานศึกษา จังหวัดสุราษฎร์ธานี

สถานศึกษา/โรงเรียนระดับมัธยมศึกษา					
ลำดับที่	สถานศึกษา/โรงเรียน	ตำบล	อำเภอ	จังหวัด	เบอร์โทรศัพท์
1	โรงเรียนบ้านวังใหญ่	ทุ่งหลวง	เวียงสระ	สุราษฎร์ธานี	089-2911096
2	โรงเรียนบ้านหนองโสน	เวียงสระ	เวียงสระ	สุราษฎร์ธานี	077-363769
3	โรงเรียนเวียงสระ	เวียงสระ	เวียงสระ	สุราษฎร์ธานี	081-0810748
4	โรงเรียนสามัคคีอนุสรณ์	บ้านส้อง	เวียงสระ	สุราษฎร์ธานี	077-366199
5	โรงเรียนวัดสันติคีรีรมย์	เขาหัวควาย	พุนพิน	สุราษฎร์ธานี	077-242280
6	โรงเรียนท่าสะท้อนวิทยา	ท่าสะท้อน	พุนพิน	สุราษฎร์ธานี	082-2832295
7	โรงเรียนพุนพินพิทยาคม	ท่าข้าม	พุนพิน	สุราษฎร์ธานี	091-8230624
8	โรงเรียนบ้านยางงาม	หนองไทร	พุนพิน	สุราษฎร์ธานี	077-253240
9	โรงเรียนบ้านนาใหญ่	ท่าโรงช้าง	พุนพิน	สุราษฎร์ธานี	077-357199
10	โรงเรียนบ้านท่าม่วง	บางมะเดื่อ	พุนพิน	สุราษฎร์ธานี	090-7155516
11	โรงเรียนบางเดือนสถิตย์พิทยาคม	บางเดือน	พุนพิน	สุราษฎร์ธานี	077-443026
12	โรงเรียนบ้านราษฎร์ประสานจิต	บางอน	พุนพิน	สุราษฎร์ธานี	082-2815382
13	โรงเรียนวัดห้วยกรวด	มะลวน	พุนพิน	สุราษฎร์ธานี	077-274324
14	โรงเรียนน้ำรอบวิทยา	น้ำรอบ	พุนพิน	สุราษฎร์ธานี	061-1754899
15	โรงเรียนวัดประชาวงศาธรรม	กรูด	พุนพิน	สุราษฎร์ธานี	077-401195
16	โรงเรียนบ้านบนไร่	ตะปาน	พุนพิน	สุราษฎร์ธานี	077-401026
17	โรงเรียนบ้านปลายคลอง	ตะปาน	พุนพิน	สุราษฎร์ธานี	077-927423
18	โรงเรียนควนสุบรรณวิทยา	ควนสุบรรณ	บ้านนาสาร	สุราษฎร์ธานี	077-450350
19	วิทยาลัยการอาชีพเวียงสระ	บ้านส้อง	เวียงสระ	สุราษฎร์ธานี	077-366756

ผลการปฏิบัติงานโครงการขยายเครือข่ายข้อมูลข่าวสารตลาดแรงงานสู่ตำบล หมู่บ้าน ปีงบประมาณ 2560

องค์การบริหารส่วนตำบล/เทศบาล จังหวัดชุมพร

องค์การบริหารส่วนตำบล/เทศบาล					
ลำดับที่	ชื่อ อบต./เทศบาล	ตำบล	อำเภอ	จังหวัด	เบอร์โทรศัพท์
1	เทศบาลตำบลปากน้ำหลังสวน	ปากน้ำ	หลังสวน	ชุมพร	077-561061
2	เทศบาลตำบลบางหมาก	บางหมาก	เมือง	ชุมพร	077-598508
3	อบต.ช่องไม้แก้ว	ช่องไม้แก้ว	ทุ่งตะโก	ชุมพร	063-3296596
4	อบต.ปังหวาน	ปังหวาน	พะโต๊ะ	ชุมพร	077-620554
5	อบต.บ้านนา	บ้านนา	เมือง	ชุมพร	077-510821
6	อบต.ปากน้ำ	ปากน้ำ	เมือง	ชุมพร	077-521353
7	อบต.พะโต๊ะ	พะโต๊ะ	พะโต๊ะ	ชุมพร	077-539115-16
8	อบต.ตากแดด	ตากแดด	เมือง	ชุมพร	077-534323
9	อบต.ทุ่งคา	ทุ่งคา	เมือง	ชุมพร	077-979920
10	อบต.เขาทะลุ	เขาทะลุ	สวี	ชุมพร	077-620008
11	อบต.แหลมทราย	แหลมทราย	หลังสวน	ชุมพร	077-630301
12	อบต.ปากทรง	ปากทรง	พะโต๊ะ	ชุมพร	081-8966184
13	อบต.พระรักษ์	พระรักษ์	พะโต๊ะ	ชุมพร	077-620551
14	อบต.ท่ามะพร้าว	ท่ามะพร้าว	หลังสวน	ชุมพร	077-630659
15	อบต.บางมะพร้าว	บางมะพร้าว	หลังสวน	ชุมพร	077-560401
16	อบต.บางน้ำจืด	บางน้ำจืด	หลังสวน	ชุมพร	077-551466
17	เทศบาลตำบลวังไผ่	วังไผ่	เมือง	ชุมพร	077-534153
18	เทศบาลตำบลพะโต๊ะ	พะโต๊ะ	พะโต๊ะ	ชุมพร	077-539072
19	เทศบาลตำบลปากตะโก	ปากตะโก	ทุ่งตะโก	ชุมพร	077-579137ต่อ 16
20	เทศบาลตำบลขุนกระหัง	ขุนกระหัง	เมือง	ชุมพร	077-642949
21	เทศบาลเมืองหลังสวน	หลังสวน	หลังสวน	ชุมพร	077-541069
22	เทศบาลเมืองชุมพร	ท่าตะเภา	เมือง	ชุมพร	077-511024

ผลการปฏิบัติงานโครงการขยายเครือข่ายข้อมูลข่าวสารตลาดแรงงานสู่ตำบล หมู่บ้าน ปีงบประมาณ 2560

โรงเรียนระดับมัธยมศึกษา/สถานศึกษา จังหวัดชุมพร

สถานศึกษา/โรงเรียนระดับมัธยมศึกษา					
ลำดับที่	สถานศึกษา/โรงเรียน	ตำบล	อำเภอ	จังหวัด	เบอร์โทรศัพท์
1	โรงเรียนทุ่งคาพิทยาคม	ทุ่งคา	เมือง	ชุมพร	077-554111
2	โรงเรียนสวีวิทยา	นาโพธิ์	สวี	ชุมพร	077-531217
3	โรงเรียนสวนศรีวิทยา	หลังสวน	หลังสวน	ชุมพร	085-6271091
4	โรงเรียนเขาทะลุพิทยาคม	เขาทะลุ	สวี	ชุมพร	077-620062
5	วิทยาลัยการอาชีพหลังสวน	แหลมทราย	หลังสวน	ชุมพร	077-530851
6	โรงเรียนพะโต๊ะวิทยา	พะโต๊ะ	พะโต๊ะ	ชุมพร	077-539049
7	วิทยาลัยประมงชุมพรเขตอุดมศักดิ์	ปากตะโก	ทุ่งตะโก	ชุมพร	077-630392
8	โรงเรียนปากน้ำหลังสวนวิทยา	ปากน้ำ	หลังสวน	ชุมพร	88-1807611

ผลการปฏิบัติงานโครงการขยายเครือข่ายข้อมูลข่าวสารตลาดแรงงานสู่ตำบล หมู่บ้าน ปีงบประมาณ 2560
องค์การบริหารส่วนตำบล/เทศบาล จังหวัดสงขลา

องค์การบริหารส่วนตำบล/เทศบาล					
ลำดับที่	ชื่อ อบต./เทศบาล	ตำบล	อำเภอ	จังหวัด	เบอร์โทรศัพท์
1	เทศบาลตำบลพะวง	พะวง	เมือง	สงขลา	087-5600791
2	อบต.สะท้อน	สะท้อน	นาทวี	สงขลา	074-372774
3	อบต.ท่าประดู่	ท่าประดู่	นาทวี	สงขลา	074-373751-2
4	เทศบาลตำบลนาทิวนอก	นาทิว	นาทิว	สงขลา	074-371642
5	อบต.ขุนตืดหวาย	ขุนตืดหวาย	จะนะ	สงขลา	074-499634
6	เทศบาลตำบลนาทิว	นาทิว	นาทิว	สงขลา	074-371538
7	อบต.แค	แค	จะนะ	สงขลา	074-894373
8	อบต.คู	คู	จะนะ	สงขลา	074-499059
9	เทศบาลเมืองควนลัง	ควนลัง	หาดใหญ่	สงขลา	074-552395
10	เทศบาลตำบลคูเต่า	คูเต่า	หาดใหญ่	สงขลา	074-470574
11	อบต.ทุ่งใหญ่	ทุ่งใหญ่	หาดใหญ่	สงขลา	074-295721
12	เทศบาลตำบลน่าน้อย	น่าน้อย	หาดใหญ่	สงขลา	074-583030-1
13	เทศบาลเมืองคลองแห	คลองแห	หาดใหญ่	สงขลา	09-9751241
14	เทศบาลเมืองคองหงส์	คองหงส์	หาดใหญ่	สงขลา	074-280000-2
15	เทศบาลนครหาดใหญ่	หาดใหญ่	หาดใหญ่	สงขลา	074-200061

ผลการปฏิบัติงานโครงการขยายเครือข่ายข้อมูลข่าวสารตลาดแรงงานสู่ตำบล หมู่บ้าน ปีงบประมาณ 2560
โรงเรียนระดับมัธยมศึกษา/สถานศึกษา จังหวัดสงขลา

สถานศึกษา/โรงเรียนระดับมัธยมศึกษา					
ลำดับที่	สถานศึกษา/โรงเรียน	ตำบล	อำเภอ	จังหวัด	เบอร์โทรศัพท์
1	วิทยาลัยเทคโนโลยีนครหาดใหญ่	หาดใหญ่	หาดใหญ่	สงขลา	074-245110
2	โรงเรียนแสงทอง	หาดใหญ่	หาดใหญ่	สงขลา	074-235101
3	วิทยาลัยเทคโนโลยีอุดมศึกษาพาณิชย์การ	หาดใหญ่	หาดใหญ่	สงขลา	074-357547
4	โรงเรียนบ้านเกาะหมี่	คลองแห	หาดใหญ่	สงขลา	082-8267289
5	โรงเรียนหาดใหญ่พิทยาคม	ทุ่งใหญ่	หาดใหญ่	สงขลา	074-219200-1
6	โรงเรียนท่าจีนอุดมวิทยา	น้ำน้อย	หาดใหญ่	สงขลา	095-4399494
7	โรงเรียนชุมชนบ้านน้ำน้อย	น้ำน้อย	หาดใหญ่	สงขลา	074-583369
8	โรงเรียนพลวิทยา	หาดใหญ่	หาดใหญ่	สงขลา	074-255111
9	โรงเรียนวิทยาลัยสมบูรณกุลเกล้า	หาดใหญ่	หาดใหญ่	สงขลา	074-253272
10	โรงเรียนคูเต่าวิทยา	คูเต่า	หาดใหญ่	สงขลา	074-447085
11	โรงเรียนหาดใหญ่รัฐประชาสรรค์	ควนลัง	หาดใหญ่	สงขลา	074-251173
12	โรงเรียนสหศาสตร์วิทยา	หาดใหญ่	หาดใหญ่	สงขลา	074-257756-7
13	โรงเรียนสมานคุณวิทยาทาน	หาดใหญ่	หาดใหญ่	สงขลา	074-257131
14	โรงเรียนศรีนครมูลนิธิ	หาดใหญ่	หาดใหญ่	สงขลา	074-356393-4
15	โรงเรียนนาทวีพิทยาคม	คลองทราย	นาทวี	สงขลา	074-371018

ผลการปฏิบัติงานโครงการขยายเครือข่ายข้อมูลข่าวสารตลาดแรงงานสู่ตำบล หมู่บ้าน ปีงบประมาณ 2560
องค์การบริหารส่วนตำบล/เทศบาล จังหวัดตรัง

องค์การบริหารส่วนตำบล/เทศบาล					
ลำดับที่	ชื่อ อบต./เทศบาล	ตำบล	อำเภอ	จังหวัด	เบอร์โทรศัพท์
1	อบต.บ้านควน	บ้านควน	เมือง	ตรัง	075-501085
2	เทศบาลตำบลโคกหล่อ	โคกหล่อ	เมือง	ตรัง	075-225889
3	อบต.นาโยงเหนือ	นาโยงเหนือ	นาโยง	ตรัง	075-262243

ผลการปฏิบัติงานโครงการขยายเครือข่ายข้อมูลข่าวสารตลาดแรงงานสู่ตำบล หมู่บ้าน ปีงบประมาณ 2560
โรงเรียนระดับมัธยมศึกษา/สถานศึกษา จังหวัดตรัง

สถานศึกษา/โรงเรียนระดับมัธยมศึกษา					
ลำดับที่	สถานศึกษา/โรงเรียน	ตำบล	อำเภอ	จังหวัด	เบอร์โทรศัพท์
1	โรงเรียนจุฬาภรณวิทยาลัย	บางรัก	เมือง	ตรัง	081-5392532
2	โรงเรียนวิเชียรมาตุ 3	นาบีนหลา	เมือง	ตรัง	075-501190
3	โรงเรียนพรศิริกุล	โคกหล่อ	เมือง	ตรัง	075-572197
4	โรงเรียนบ้านควนปริง	ควนปริง	เมือง	ตรัง	075-258805
5	โรงเรียนวิเชียรมาตุ	โคกหล่อ	เมือง	ตรัง	075-572059
6	โรงเรียนสภาราชนี 2	บางรัก	เมือง	ตรัง	075-570481
7	โรงเรียนไทยรัฐวิทยา 39 (บ้านนาโต๊ะหมิง)	นาโต๊ะหมิง	เมือง	ตรัง	075-278108
8	โรงเรียนเทศบาล 2 (วัดกะพังสุรินทร์)	ทับเที่ยง	เมือง	ตรัง	075-218301

ผลการปฏิบัติงานโครงการขยายเครือข่ายข้อมูลข่าวสารตลาดแรงงานสู่ตำบล หมู่บ้าน ปีงบประมาณ 2560
องค์การบริหารส่วนตำบล/เทศบาล จังหวัดพัทลุง

องค์การบริหารส่วนตำบล/เทศบาล					
ลำดับที่	ชื่อ อบต./เทศบาล	ตำบล	อำเภอ	จังหวัด	เบอร์โทรศัพท์
1	เทศบาลตำบลคลองใหญ่	คลองใหญ่	ตะโหมด	พัทลุง	074-601630
2	อบต.โคกสัก	โคกสัก	บางแก้ว	พัทลุง	074-697188
3	อบต.นาปะขอ	นาปะขอ	บางแก้ว	พัทลุง	074-673800
4	เทศบาลตำบลจองถนน	จองถนน	เขาชัยสน	พัทลุง	074-675559
5	เทศบาลตำบลท่าแค	ท่าแค	เมือง	พัทลุง	074-829983
6	เทศบาลท่ามิหรำ	ท่ามิหรำ	เมือง	พัทลุง	074-671544
7	เทศบาลตำบลพญาขัน	พญาขัน	เมือง	พัทลุง	074-670755
8	เทศบาลตำบลเขาเจ็ยก	เขาเจ็ยก	เมือง	พัทลุง	074-670520
9	เทศบาลตำบลนาท่อม	นาท่อม	เมือง	พัทลุง	074-604260
10	เทศบาลตำบลสมหวัง	สมหวัง	กงหรา	พัทลุง	074-605118

ผลการปฏิบัติงานโครงการขยายเครือข่ายข้อมูลข่าวสารตลาดแรงงานสู่ตำบล หมู่บ้าน ปีงบประมาณ 2560

โรงเรียนระดับมัธยมศึกษา/สถานศึกษา จังหวัดพัทลุง

สถานศึกษา/โรงเรียนระดับมัธยมศึกษา					
ลำดับที่	สถานศึกษา/โรงเรียน	ตำบล	อำเภอ	จังหวัด	เบอร์โทรศัพท์
1	โรงเรียนประภัสสรรังสิต	นาท่อม	เมือง	พัทลุง	074-820212
2	โรงเรียนชะรัดชนูปถัมภ์	สมหวัง	กงหรา	พัทลุง	074-605236
3	โรงเรียนพรหมนิมิตชัยบุรี	ชัยบุรี	เมือง	พัทลุง	086-2892238
4	โรงเรียนพัทลุง	คูหาสวรรค์	เมือง	พัทลุง	074-613022
5	วิทยาลัยเทคโนโลยีพัทลุงบริหารธุรกิจ	ไชยบุรี	เมือง	พัทลุง	074-673641
6	โรงเรียนตะโหมด	แม่ขีรี	ตะโหมด	พัทลุง	074-695392
7	โรงเรียนเขาชัยสน	เขาชัยสน	เขาชัยสน	พัทลุง	082-2680963
8	โรงเรียนบางแก้วพิทยาคม	โคกสีก	บางแก้ว	พัทลุง	074-697210
9	โรงเรียนวัดแตระ (पालานูเคราะห์)	จองถนน	เขาชัยสน	พัทลุง	074-614233

จังหวัดกระบี่



จังหวัดภูเก็ต



จังหวัดสุราษฎร์ธานี



จังหวัดชุมพร



จังหวัดสงขลา



จังหวัดตรัง/พัทลุง



แบบสอบถามการรับรู้ข้อมูลข่าวสารตลาดแรงงาน

ผู้ตอบแบบสอบถาม เจ้าหน้าที่ อบต./เทศบาล อาจารย์แนะแนวสถานศึกษา

ชื่อหน่วยงาน (อบต./เทศบาล/โรงเรียน).....ตำบล.....อำเภอ.....

จังหวัด.....โทรศัพท์.....โทรสาร.....

การรับรู้ข่าวสารตลาดแรงงานก่อนการขยายเครือข่ายข้อมูลข่าวสารตลาดแรงงาน

1. ท่านได้รับข้อมูลข่าวสารตลาดแรงงานจากสื่อต่างๆ ในระดับใด

สื่อ	ระดับการรับรู้ข้อมูลข่าวสารตลาดแรงงานผ่านสื่อ				
	มากที่สุด	มาก	ปานกลาง	น้อย	น้อยที่สุด
วารสาร/สิ่งพิมพ์					
อินเทอร์เน็ต					
โทรทัศน์					
วิทยุ / วิทยุชุมชน					
สื่อบุคคล					
หออกระจายข่าว					

2. ช่องทางที่ท่านต้องการให้มีการเผยแพร่ข้อมูลข่าวสารตลาดแรงงานเพิ่มเติม (ตอบได้มากกว่า 1 ข้อ)

- ทางไลน์ (Line) ทางอีเมล (e-mail)
- ทางเฟซบุ๊ก (Facebook) อาสาสมัครแรงงาน
- อื่นๆ ระบุ.....

3. ท่านทราบหรือไม่ว่ากรมการจัดหางานมีเว็บไซต์ www.doe.go.th ที่ให้บริการเกี่ยวกับข้อมูลข่าวสารตลาดแรงงาน

- ทราบ (กรุณาตอบข้อ 4) ไม่ทราบ (ข้ามไปตอบข้อ 5)

4. ถ้าทราบ ท่านใช้บริการจากเว็บไซต์ของกรมการจัดหางานในเรื่องใด (ตอบได้มากกว่า 1 ข้อ)

- ข้อมูลตำแหน่งงานในประเทศ ข้อมูลแนะแนวอาชีพ
- ข้อมูลการไปทำงานต่างประเทศ ข้อมูลด้านตลาดแรงงาน (LMI)
- ข้อมูลการตรวจและคุ้มครองคนหางาน ข้อมูลการจัดระบบแรงงานต่างด้าว

5. หน่วยงานของท่านมีเว็บไซต์เพื่อเผยแพร่ประชาสัมพันธ์ข้อมูลข่าวสารและบริการให้แก่ผู้รับบริการ

- มี ระบุชื่อเว็บไซต์.....
- ไม่มี

6. ข้อเสนอแนะอื่น ๆ

.....

.....

.....

แบบสอบถามการใช้ประโยชน์และระดับการใช้บริการข้อมูลข่าวสารตลาดแรงงาน

ผู้ตอบแบบสอบถาม เจ้าหน้าที่ อบต./เทศบาล อาจารย์แนะแนวสถานศึกษา นักเรียน ประชาชน
 ชื่อหน่วยงาน.....ตำบล.....อำเภอ.....จังหวัด.....
 โทร. เพศ ชาย หญิง

การใช้ประโยชน์จากข่าวสารตลาดแรงงาน จากการขยายเครือข่ายข้อมูลข่าวสารตลาดแรงงาน

- ท่านได้รับประโยชน์จากข้อมูลข่าวสารตลาดแรงงาน ระดับใด
 มากที่สุด มาก ปานกลาง น้อย น้อยที่สุด
- การขยายเครือข่ายข้อมูลข่าวสารตลาดแรงงานสู่ตำบล หมู่บ้าน มีประโยชน์กับท่านอย่างไร (ตอบได้มากกว่า 1 ข้อ)
 ลดค่าใช้จ่าย และระยะเวลาในการหางาน
 มีข้อมูลข่าวสารตลาดแรงงานสำหรับเผยแพร่แก่นักเรียน นักศึกษา ประชาชนทั่วไปในท้องถิ่น
 ทำให้เข้าถึงข้อมูลข่าวสารได้ง่ายและรวดเร็วขึ้น
 อื่น ๆ (โปรดระบุ).....
- ความถี่ในการเข้าใช้บริการค้นหา หรือดูข้อมูลข่าวสารตลาดแรงงานในเว็บไซต์ของกรมการจัดหางาน(www.doe.go.th)
 ใช้วันละครั้ง ใช้มากกว่าวันละครั้ง เคยใช้ครั้งเดียว ไม่เคยใช้
- ท่านใช้บริการข้อมูลข่าวสารตลาดแรงงานผ่านเว็บไซต์ของกรมการจัดหางาน(www.doe.go.th)ในเรื่องต่อไปนี้
 มากน้อยเพียงใด

ข้อมูลข่าวสารตลาดแรงงาน	ระดับการรับรู้ข้อมูลข่าวสารตลาดแรงงาน				
	มากที่สุด	มาก	ปานกลาง	น้อย	น้อยที่สุด
ข้อมูลตำแหน่งงานในประเทศ					
ข้อมูลแนะแนวอาชีพ					
ข้อมูลการไปทำงานต่างประเทศ					
ข้อมูลด้านตลาดแรงงาน (LMI)					
ข้อมูลการตรวจและคุ้มครองคนหางาน					
ข้อมูลการจัดระบบแรงงานต่างด้าว					

- การเข้าถึงหน้าเว็บไซต์ของกรมการจัดหางาน (www.doe.go.th) มีความสะดวกรวดเร็วในระดับใด
 มากที่สุด มาก ปานกลาง น้อย น้อยที่สุด
- ท่านเชื่อมโยงเว็บไซต์กองบริหารข้อมูลตลาดแรงงาน <http://www.doe.go.th/lmia> (แบนเนอร์ “ข่าวสารตลาดแรงงาน”) กับเว็บไซต์ของหน่วยงานท่านเพื่อเข้าใช้บริการข้อมูลข่าวสารตลาดแรงงานแล้ว
 ใช่ ระบุชื่อ..... ไม่ใช่

7. ในการให้บริการข้อมูลข่าวสารตลาดแรงงานผ่านเว็บไซต์ของกรมการจัดหางาน (www.doe.go.th) และกองบริหารข้อมูลตลาดแรงงาน <http://www.doe.go.th/lmia> ท่านมีความพึงพอใจอยู่ในระดับใด

ประเด็นวัดความพึงพอใจ	ระดับความพึงพอใจ				
	มากที่สุด	มาก	ปานกลาง	น้อย	น้อยที่สุด
ข้อมูลที่ได้รับบริการมีความจำเป็นต่อหน่วยงานของท่าน					
ประโยชน์ของข้อมูลที่ได้รับตรงตามความต้องการของท่านในการนำไปใช้งาน					
ความรวดเร็วและทันต่อเหตุการณ์ในการนำเสนอ					
ความถูกต้องของข้อมูล					
รูปแบบ และเนื้อหาข้อมูล					

8. ท่านนำข้อมูลข่าวสารตลาดแรงงานที่ได้รับไปเผยแพร่ให้ผู้อื่นหรือไม่/อย่างไร

ไม่เผยแพร่

เผยแพร่ ติดบอร์ดประชาสัมพันธ์ หอกระจายข่าว วิทยุชุมชน

ห้องสมุด/ศูนย์บริการข้อมูลข่าวสารประจำตำบล อื่นๆ.....

9. ปัญหา/อุปสรรคในการใช้บริการข้อมูลข่าวสารตลาดแรงงานผ่านเว็บไซต์

.....
.....
.....

10. ประโยชน์ที่ท่านได้รับจากข้อมูลข่าวสารตลาดแรงงาน และข้อเสนอแนะอื่น ๆ

.....
.....
.....

บริการธุรกิจตอบรับ

ใบอนุญาตเลขที่ ปข.9/129 ปณจ.สงขลา
ถ้าฝากส่งในประเทศไม่ต้องฉีกตราไปรษณียากร

ศูนย์บริหารข้อมูลตลาดแรงงานภาคใต้
ศาลากลางจังหวัดสงขลาหลังเก่า (ชั้น 1)
ถนนราชดำเนิน ตำบลบ่อยาง
อำเภอเมือง จังหวัดสงขลา 90000

โครงการขยายเครือข่ายข้อมูลข่าวสารตลาดแรงงานสู่ตำบล หมู่บ้าน ปีงบประมาณ 2560

หลักการและเหตุผล

กรมการจัดหางาน มีภารกิจที่สำคัญคือ การส่งเสริมการมีงานทำ และการที่จะทำให้เกิดภาวะการมีงานทำนั้น จำเป็นต้องมีข้อมูลข่าวสารตลาดแรงงานที่สามารถทำให้ผู้หางานทำตัดสินใจทำงานและผู้ที่ต้องการจ้างงานสามารถสรรหาแรงงานได้ตรงตามความต้องการ ซึ่งการรับรู้ข้อมูลข่าวสารตลาดแรงงานสามารถรับรู้ได้หลายช่องทาง เช่น จากสื่อต่าง ๆ จากเจ้าหน้าที่หน่วยงานของรัฐที่สามารถถ่ายทอดความรู้ หรือแนะนำประชาชนและผู้สนใจทราบ ซึ่งหน่วยงานที่เผยแพร่ประชาสัมพันธ์ข้อมูลข่าวสารตลาดแรงงานสู่ประชาชนถือเป็นเครือข่ายข้อมูลข่าวสารตลาดแรงงานที่สำคัญ

การมีเครือข่ายการเผยแพร่ข้อมูลข่าวสารตลาดแรงงานจำนวนมาก และกระจายทั่วประเทศ จะสามารถทำให้การรับรู้ข่าวสารของประชาชนทั่วถึง และกว้างขวางขึ้นทำให้ภารกิจการส่งเสริมการมีงานทำบรรลุผลได้รวดเร็วและมีประสิทธิภาพ ดังนั้น ศูนย์บริหารข้อมูลตลาดแรงงานภาคใต้ ซึ่งมีภารกิจที่สำคัญคือ การพัฒนาระบบเครือข่ายข้อมูลข่าวสารตลาดแรงงาน จึงได้มีการจัดทำโครงการขยายเครือข่ายข้อมูลข่าวสารตลาดแรงงาน สู่ตำบล หมู่บ้าน เพื่อให้ประชาชนมีการรับรู้ข่าวสารตลาดแรงงานที่ถูกต้อง โดยโครงการดังกล่าวได้เริ่มดำเนินการ ตั้งแต่ปี 2549

วัตถุประสงค์

- เพื่อขยายเครือข่ายการให้บริการข้อมูลข่าวสารตลาดแรงงาน สู่ตำบล หมู่บ้าน
- เพื่อลดขั้นตอน ค่าใช้จ่าย ระยะเวลาที่ต้องใช้สำหรับการไปติดต่อราชการ
- ลดปริมาณการเคลื่อนย้ายแรงงานจากชนบทสู่เมือง และลดการว่างงาน
- ส่งเสริมให้เกิดการจ้างงานและลดปัญหาการขาดแคลนแรงงานของนายจ้าง/สถานประกอบการ
- เพื่อให้ผู้เข้าสู่ตลาดแรงงานมีข้อมูลประกอบการสมัครงานและได้รับข่าวสารตลาดแรงงานที่เป็นประโยชน์ต่อการตัดสินใจเลือกศึกษาต่อและประกอบอาชีพในอนาคต

กลุ่มเป้าหมาย

เพิ่มเครือข่ายบริการข้อมูลข่าวสารตลาดแรงงานของกรมการจัดหางานผ่านเว็บไซต์ จำนวน 180 แห่ง เป็นกลุ่มเป้าหมายออกเป็น องค์การบริหารส่วนตำบล จำนวน 89 แห่ง และ สถาบันการศึกษา จำนวน 91 แห่ง

วิธีดำเนินการ

1. จัดส่งเจ้าหน้าที่ออกเผยแพร่แนะนำบริการข้อมูลข่าวสารตลาดแรงงานของกรมฯ ณ องค์การบริหารส่วนตำบลและสถานศึกษา แก่เจ้าหน้าที่องค์การบริหารส่วนตำบลและอาจารย์แนะแนว โดยมีการแจกเอกสารและซีดีแนะนำบริการข้อมูลข่าวสารตลาดแรงงานผ่านเว็บไซต์ เพื่อประชาสัมพันธ์ให้นักเรียนและผู้สนใจทราบ

2. ติดตามประเมินผลการใช้ประโยชน์จากข้อมูลข่าวสารตลาดแรงงานของกรมการจัดหางาน

ระยะเวลาดำเนินงาน

ตามปีงบประมาณ 2560 (ตั้งแต่วันที่ 1 ตุลาคม 2559 ถึง 30 กันยายน 2560)

งบประมาณ

แผนงานพื้นฐานด้านการสร้างความสามารถในการแข่งขันของประเทศ ผลผลิตที่ 1 ประชาชนทุกกลุ่มได้รับบริการส่งเสริมการมีงานทำ กิจกรรมที่ 3 การให้บริการข้อมูลข่าวสารตลาดแรงงาน จำนวน 204,000 บาท

ประโยชน์ที่คาดว่าจะได้รับ

1. เพิ่มช่องทางการเข้าถึงและการรับรู้ข้อมูลข่าวสารตลาดแรงงานของประชาชนได้รวดเร็วและกว้างขวางขึ้น
2. ทำให้ประชาชนมีความรู้เกี่ยวกับข้อมูลข่าวสารตลาดแรงงาน เพื่อประกอบในการหางานทำและประกอบอาชีพเพิ่มขึ้น
3. ช่วยให้ประชาชนในระดับตำบล หมู่บ้าน สามารถเข้าถึงบริการของกรมการจัดหางานได้เร็วขึ้น ทำให้ประหยัดค่าใช้จ่ายในการหางานทำ

ผู้รับผิดชอบโครงการ

ศูนย์บริหารข้อมูลตลาดแรงงานภาคใต้ กองบริหารข้อมูลตลาดแรงงาน กรมการจัดหางาน

คณะผู้ดำเนินโครงการ

ที่ปรึกษา

นายสุวรรณ์ ดวงตา ผู้อำนวยการกองบริหารข้อมูลตลาดแรงงาน

ผู้ควบคุมโครงการ

นางสาวอุบล ช่วยพัฒนา หัวหน้าศูนย์บริหารข้อมูลตลาดแรงงานภาคใต้

ผู้ดำเนินโครงการ

นางตรีณัฐ เกยุรินทร์ นักวิชาการแรงงานชำนาญการ

นางพองศรี แก้วมณี นักวิชาการแรงงานชำนาญการ

นางสาวนิรมล ศรีสุก เจ้าพนักงานแรงงานชำนาญงาน

นางสาววิมลรัตน์ สุวรรณมณี นักวิชาการแรงงาน

นางสาวชิสา คงพ่วงกุลวสุ เจ้าพนักงานแรงงาน

นางสาวมณฑา พริกคง เจ้าพนักงานแรงงาน

นางสาวปรีดา จงไกรจักร เจ้าพนักงานแรงงาน

นายบำรุงค์ ชนานขาว พนักงานขับรถยนต์

ผู้รวบรวมและสรุปผลการดำเนินโครงการ

นางตรีณัฐ เกยุรินทร์ นักวิชาการแรงงานชำนาญการ

นางสาวปรีดา จงไกรจักร เจ้าพนักงานแรงงาน



กรมการจัดหางานเป็นองค์กรหลักในการส่งเสริม
การมีงานทำ คู่คุ้มครองคนหางาน และเป็นศูนย์กลาง
ข้อมูลข่าวสารตลาดแรงงานของประเทศ

ศูนย์บริหารข้อมูลตลาดแรงงานภาคใต้
กองบริหารข้อมูลตลาดแรงงาน กรมการจัดหางาน
กระทรวงแรงงาน
www.doe.go.th/lmi-south