

วารสารสถานการณ์ตลาดแรงงานภาคตะวันออก ปี 2559
(มกราคม-ธันวาคม)

คำนำ

การจัดทำวารสารสถานการณ์ตลาดแรงงานภาคตะวันออก ปี 2559 (มกราคม-ธันวาคม) มีวัตถุประสงค์เพื่อเป็นการนำเสนอข้อมูลข่าวสารตลาดแรงงาน และการวิเคราะห์ความเคลื่อนไหวทางด้านตลาดแรงงาน เพื่อให้เห็นภาพรวมของตลาดแรงงาน ซึ่งประกอบด้วยข้อมูลภาวะเศรษฐกิจ การลงทุน ภาวะการมีงานทำ ประชากรและกำลังแรงงาน ภาวะความต้องการแรงงาน การเดินทางไปทำงานต่างประเทศ และการทำงานของคนต่างด้าว โดยศูนย์บริหารข้อมูลตลาดแรงงานภาคตะวันออกได้ทำการเผยแพร่ข้อมูลทางเว็บไซต์ <http://www.doe.go.th/lmi-east>

ศูนย์บริหารข้อมูลตลาดแรงงานภาคตะวันออกหวังเป็นอย่างยิ่งว่าข้อมูลด้านแรงงานจะเป็นประโยชน์แก่ประชาชนทั่วไปที่ต้องการหางานทำหรือเปลี่ยนงานหรือนักเรียน นักศึกษาที่กำลังจะสำเร็จการศึกษาและหางานทำ รวมทั้งนักเรียน นักศึกษาที่จะศึกษาต่อในระดับที่สูงขึ้นจะสามารถเลือกศึกษาในสาขาที่ตลาดแรงงานต้องการ ทั้งนี้ หากมีข้อเสนอแนะประการใด ติดต่อได้ที่ศูนย์บริหารข้อมูลตลาดแรงงานภาคตะวันออก ศูนย์ราชการจังหวัดระยอง (ชั้น2) ถนนสุขุมวิท ตำบลเนินพระ อำเภอเมือง จังหวัดระยอง โทร. 0-3869-4029 หรือ E-mail : lmi_ryg@live.com

ศูนย์บริหารข้อมูลตลาดแรงงานภาคตะวันออก

มิถุนายน 2560

บทสรุปสำหรับผู้บริหาร

สรุปสถานการณ์ตลาดแรงงานภาคตะวันออก ปี 2559 (มกราคม - ธันวาคม)

เศรษฐกิจ

ผลิตภัณฑ์มวลรวมในประเทศหรือ GDP ในไตรมาสที่ 3 ของปี 2559 ขยายตัวร้อยละ 3.20 ขยายตัวคงที่จากไตรมาสที่ 2 ของปี 2559 โดยปัจจัยที่ทำให้ขยายตัวจากไตรมาสที่ 2 ของปี 2559 คือการผลิตภาคเกษตรเพิ่มขึ้นร้อยละ 0.90 เนื่องจากผลกระทบจากภัยแล้งเริ่มผ่อนคลายลงการผลิตภาคอุตสาหกรรมขยายตัวร้อยละ 0.90 ด้านการใช้จ่ายการอุปโภคบริโภคภาคเอกชนขยายตัวร้อยละ 3.50 และการลงทุนรวมขยายตัวร้อยละ 1.40 การส่งออกสุทธิเพิ่มขึ้นโดยมีปริมาณการส่งออกสินค้าและบริการขยายตัวร้อยละ 3.40 ขณะที่การนำเข้าสินค้าและบริการลดลงร้อยละ 1.30

ในส่วนของ GDP สาขาอุตสาหกรรมในไตรมาสที่ 3 ของปี 2559 ขยายตัวร้อยละ 0.90 ชะลอลงจากไตรมาสก่อนหน้าที่ขยายตัวร้อยละ 2.10 เป็นผลจากความต้องการในตลาดต่างประเทศชะลอตัวลงโดยเฉพาะการผลิตรถยนต์เพื่อการพาณิชย์อุตสาหกรรมปิโตรเคมีและอุตสาหกรรมสิ่งทอและเครื่องนุ่งห่มรวมถึงความต้องการในประเทศที่หดตัวในอุตสาหกรรมเฟอร์นิเจอร์แต่ในบางอุตสาหกรรมเริ่มปรับตัวดีขึ้นโดยเฉพาะการผลิตเครื่องปรับอากาศและชิ้นส่วนอุตสาหกรรมเครื่องจักรและอุปกรณ์ที่ขยายตัวสูงจากการส่งออก

สำหรับแนวโน้มการลงทุนภาคเอกชนปี 2560 คาดว่าจะขยายตัวเพิ่มขึ้นจากแนวโน้มการปรับตัวดีขึ้นของภาคการส่งออกจากการกระตุ้นความต้องการลงทุนเพื่อขยายกำลังการผลิตมากขึ้นความคืบหน้าของการดำเนินโครงการการลงทุนโครงสร้างพื้นฐานที่สำคัญๆของภาครัฐรวมทั้งการร่วมลงทุนระหว่างภาครัฐและภาคเอกชน (PPP) ซึ่งจะช่วยสร้างความเชื่อมั่นและชัดเจนให้แก่นักลงทุนภาคเอกชนประกอบกับแนวโน้มการย้ายฐานการผลิตของผู้ประกอบการต่างชาติเข้ามายังประเทศไทยโดยสำนักงานคณะกรรมการพัฒนาการเศรษฐกิจและสังคมแห่งชาติประมาณการในปี 2560 การลงทุนรวมจะขยายตัวร้อยละ 5.00 การลงทุนภาคเอกชนจะขยายตัวร้อยละ 2.80 และการลงทุนภาครัฐจะขยายตัวในเกณฑ์สูงร้อยละ 11.20

ภาวะการมีงานทำและอัตราการว่างงาน

ประชากรปี 2559 (มกราคม-ธันวาคม) ภาคตะวันออกมีประชากรที่มีอายุต่ำกว่า 15 ปี จำนวน 0.96 ล้านคน และประชากรอายุ 15 ปีขึ้นไปจำนวน 4.68 ล้านคน เป็นผู้ที่อยู่ในกำลังแรงงานประมาณ 3.33 ล้านคน และผู้ไม่อยู่ในกำลังแรงงานจำนวน 1.35 ล้านคน ประกอบด้วยแม่บ้านทำงานบ้าน ร้อยละ 35.44 นักเรียน/นักศึกษา ร้อยละ 22.27 และอื่นๆ ร้อยละ 42.30 ผู้ที่อยู่ในกำลังแรงงาน จำนวน 3,326,738 คน ประกอบด้วยผู้มีงานทำ ร้อยละ 98.65 ผู้ว่างงาน ร้อยละ 0.89 และผู้ที่รอฤดูกาล ร้อยละ 0.45 เมื่อเปรียบเทียบกับปี 2558 พบว่าจำนวนประชากรลดลงร้อยละ 1.68 ผู้มีงานทำลดลงร้อยละ 0.09 และผู้ว่างงานลดลง ร้อยละ 5.86 อัตราการว่างงานลดลงจากร้อยละ 0.95 เป็นร้อยละ 0.89

ภาวะความต้องการแรงงาน

การบริการจัดหางานในประเทศของกรมการจัดหางาน 8 จังหวัดภาคตะวันออกเฉียงเหนือ ปี 2559 สรุปได้ดังนี้สถานประกอบการ/นายจ้าง แจ้งความต้องการแรงงาน จำนวน 68,469 อัตรา จังหวัดระยองมีความต้องการแรงงานมากที่สุด จำนวน 27,972 อัตรา รองลงมาจังหวัดชลบุรี จำนวน 23,025 อัตรา และจังหวัดจันทบุรี จำนวน 4,778 อัตรา ส่วนจังหวัดสระแก้วมีความต้องการแรงงานน้อยที่สุด จำนวน 1,153 อัตรา เพิ่มขึ้นจากช่วงเดียวกันของปี 2558 ร้อยละ 9.95 โดยนายจ้าง/สถานประกอบการมีความต้องการแรงงานในตำแหน่งบรรจุผลิตภัณฑ์ และด้านการผลิตมากที่สุด รองลงมาตำแหน่งพนักงานขายของหน้าร้านและพนักงานสาธิตสินค้า และตำแหน่งเจ้าหน้าที่สำนักงาน

ผู้สมัครงาน มีจำนวน 35,460 คน จังหวัดที่มีผู้สมัครงานมากที่สุดคือจังหวัดชลบุรี รองลงมาจังหวัดระยอง และจังหวัดฉะเชิงเทรา จังหวัดที่มีผู้สมัครงานน้อยที่สุดคือจังหวัดตราดเมื่อเปรียบเทียบกับช่วงเดียวกันของปีก่อน มีผู้สมัครงานลดลงร้อยละ 42.51 ตำแหน่งงานที่มีผู้สมัครงานสูงสุดคือแรงงานบรรจุผลิตภัณฑ์และแรงงานด้านการผลิตและผู้สมัครงานได้รับการบรรจุงาน จำนวน 54,151 คน จังหวัดที่มีผู้ได้รับการบรรจุงานมากที่สุดคือจังหวัดชลบุรี รองลงมาจังหวัดระยอง และจังหวัดจันทบุรี จังหวัดที่มีผู้ได้รับการบรรจุงานน้อยที่สุดคือจังหวัดฉะเชิงเทรา เมื่อเปรียบเทียบกับช่วงเดียวกันของปีก่อนมีผู้ได้รับการบรรจุงานลดลง ร้อยละ 7.63 ตำแหน่งที่ได้รับการบรรจุงานอันดับหนึ่งคือแรงงานบรรจุผลิตภัณฑ์และแรงงานด้านการผลิต

การลงทุน การลงทุนในภาคตะวันออกโรงงานที่ได้รับอนุญาตให้ประกอบกิจการใหม่ จำนวน 614 แห่ง จำนวนเงินลงทุน 78,549.75 ล้านบาท และเกิดการจ้างงานจำนวน 18,399 คน เมื่อเปรียบเทียบกับช่วงเดียวกันของปีก่อนจำนวนโรงงาน เพิ่มขึ้นร้อยละ 7.91 จำนวนการจ้างงานลดลง ร้อยละ 13.29 และจำนวนเงินลงทุนเพิ่มขึ้น ร้อยละ 31.93

อุตสาหกรรมที่มีการประกอบกิจการใหม่มากที่สุดและมีจำนวนเงินลงทุนมากที่สุด คือ อุตสาหกรรมการผลิต รองลงมา เป็นการผลิตผลิตภัณฑ์โลหะ โลหะขั้นมูลฐาน เครื่องจักร เครื่องกล เครื่องใช้ไฟฟ้าและยานพาหนะ และอันดับสามอุตสาหกรรมเคมีภัณฑ์ ปิโตรเลียม การพิมพ์ กระดาษ ผลิตภัณฑ์ยางและพลาสติก โดยมีการจ้างงานมากที่สุดในอุตสาหกรรมผลิตภัณฑ์โลหะ โลหะขั้นมูลฐาน เครื่องจักร เครื่องกล เครื่องใช้ไฟฟ้ารองลงมาเป็นอุตสาหกรรมอาหาร เครื่องดื่ม และอันดับสามผลิตภัณฑ์จากพืช และอุตสาหกรรมเคมีภัณฑ์ ปิโตรเลียม การพิมพ์ กระดาษ ผลิตภัณฑ์ยางและพลาสติก

การเดินทางไปทำงานต่างประเทศ

ผู้ที่มีภูมิลำเนาในภาคตะวันออกเฉียงเหนือเดินทางไปทำงานต่างประเทศ ปี 2559 (มกราคม - ธันวาคม) จำนวนรวมทั้งสิ้น 4,409 คน เมื่อเปรียบเทียบกับช่วงเดียวกันของปี 2558 ลดลงร้อยละ 10.71 เป็นการเดินทางโดยนายจ้างส่งลูกจ้างไปฝึกงานมากที่สุด และจังหวัดชลบุรีมีผู้เดินทางไปทำงานต่างประเทศมากที่สุด

การทำงานของคนต่างด้าว

แรงงานต่างด้าวที่ทำงานอยู่ในภาคตะวันออกเฉียงเหนือ มีจำนวน 163,108 คน (ข้อมูล ณ เดือนธันวาคม 2559) เมื่อเปรียบเทียบกับช่วงเดียวกันของปีก่อน พบว่าคนต่างด้าวมีจำนวนเพิ่มขึ้น จำแนกเป็นแรงงานต่างด้าวมาตรา 14 (ประเภทคนต่างด้าวที่เข้ามาทำงานในลักษณะ ไป - กลับ หรือตามฤดูกาล) มีจำนวนเพิ่มขึ้นมากที่สุดรองลงมามาตรา 13 (ประเภทชนกลุ่มน้อย) มาตรา 9 (ประเภททั่วไป) และมาตรา 12 (ประเภทส่งเสริมการลงทุน BOI) จังหวัดชลบุรี มีแรงงานต่างด้าวได้รับอนุญาตทำงานมากที่สุด จำนวน 85,396 คน

สารบัญ

	หน้า
คำนำ	
บทสรุปสำหรับผู้บริหาร	ก
สารบัญ	ค
เศรษฐกิจ	1
สถานการณ์ตลาดแรงงาน	
● ภาวะการมีงานทำและอัตราการว่างงาน	5
● ภาวะความต้องการแรงงาน	10
● การลงทุน	11
● การเดินทางไปทำงานต่างประเทศ	12
● การทำงานของคนต่างด้าว	14

สถานการณ์เศรษฐกิจ

เศรษฐกิจไทย

ผลิตภัณฑ์มวลรวมในประเทศหรือ GDP ในไตรมาสที่ 3 ของปี 2559 ขยายตัวร้อยละ 3.20 ขยายตัวคงที่จากไตรมาสที่ 2 ของปี 2559 และขยายตัวเพิ่มขึ้นจากไตรมาสที่ 3 ของปี 2558 ที่ขยายตัวร้อยละ 2.90 โดยปัจจัยที่ทำให้ขยายตัวจากไตรมาสที่ 2 ของปี 2559 คือการผลิตภาคเกษตรเพิ่มขึ้นร้อยละ 0.90 ปรับตัวเป็นบวกหลังจากลดลง 7 ไตรมาสติดต่อกันเนื่องจากผลกระทบจากภัยแล้งเริ่มผ่อนคลายลงการผลิตภาคอุตสาหกรรมขยายตัวร้อยละ 0.90 ด้านการใช้จ่ายการอุปโภคบริโภคภาคเอกชนขยายตัวร้อยละ 3.50 และการลงทุนรวมขยายตัวร้อยละ 1.40 การส่งออกสุทธิเพิ่มขึ้นโดยมีปริมาณการส่งออกสินค้าและบริการขยายตัวร้อยละ 3.40 ขณะที่การนำเข้าสินค้าและบริการลดลงร้อยละ 1.30

ในส่วนของ GDP สาขาอุตสาหกรรมในไตรมาสที่ 3 ของปี 2559 ขยายตัวร้อยละ 0.90 ชะลอลงจากไตรมาสก่อนหน้าที่ขยายตัวร้อยละ 2.10 เป็นผลจากความต้องการในตลาดต่างประเทศชะลอตัวลงโดยเฉพาะการผลิตรถยนต์เพื่อการพาณิชย์อุตสาหกรรมปิโตรเคมีและอุตสาหกรรมสิ่งทอและเครื่องนุ่งห่มรวมถึงความต้องการในประเทศที่หดตัวในอุตสาหกรรมเฟอร์นิเจอร์แต่ในบางอุตสาหกรรมเริ่มปรับตัวดีขึ้นโดยเฉพาะการผลิตเครื่องปรับอากาศ และชิ้นส่วนอุตสาหกรรมเครื่องจักรและอุปกรณ์ที่ขยายตัวสูงจากการส่งออก

สำหรับตัวชี้วัดทางเศรษฐกิจในช่วงเดือนมกราคม-ตุลาคม 2559 พบว่าดัชนีผลผลิตอุตสาหกรรมดัชนีการส่งออกสินค้าและดัชนีสินค้าสำเร็จรูปคงคลังขยายตัวเพิ่มขึ้นจากในช่วงเดียวกันของปี 2558 เล็กน้อยโดยอุตสาหกรรมที่มีการผลิตเพิ่มขึ้นได้แก่ (1) การผลิตเครื่องปรับอากาศ (2) การผลิตเครื่องเพชรพลอยและรูปพรรณและของที่เกี่ยวข้อง (3) การผลิตหลอดอิเล็กทรอนิกส์และส่วนประกอบอิเล็กทรอนิกส์ (4) การผลิตสบู่และผงซักฟอกเคมีภัณฑ์ที่ใช้ในการทำความสะอาดและขัดเงาเครื่องหอมและสิ่งปรุง (5) การผลิตสตาชและผลิตภัณฑ์จากสตาช แต่เมื่อพิจารณาดัชนีความเชื่อมั่นผู้บริโภคธุรกิจและดัชนีความเชื่อมั่นภาคอุตสาหกรรมในช่วงเดือนมกราคม-ตุลาคม 2559 พบว่าปรับตัวลดลงเล็กน้อยจากช่วงเดียวกันของปี 2558 เนื่องจากยังไม่เชื่อมั่นต่อการฟื้นตัวของเศรษฐกิจโลกและการส่งออกโดยการส่งออกสินค้าอุตสาหกรรมไม่รวมทองคำในช่วง 10 เดือนของปี 2559 หดตัวร้อยละ 1.20 เมื่อเทียบกับช่วงเดียวกันของปี 2558

ในส่วนของ การอุปโภคบริโภคภาคเอกชนและการลงทุนภาคเอกชนในช่วงเดือนมกราคม-ตุลาคม 2559 ปรับตัวเพิ่มขึ้นจากช่วงเดียวกันของปี 2558 โดยมีปัจจัยสนับสนุนจากมาตรการช่วยเหลือของภาครัฐแก่เกษตรกรบางกลุ่มและราคาน้ำมันที่ยังอยู่ในระดับต่ำทั้งนี้จากการประเมินของคณะกรรมการนโยบายการเงินธนาคารแห่งประเทศไทยคาดว่าเศรษฐกิจไทยยังอยู่ในทิศทางของการฟื้นตัวแต่มีความเสี่ยงจากการฟื้นตัวของเศรษฐกิจโลกที่เพิ่มขึ้นจากปัญหาความไม่แน่นอนทางการเมืองและนโยบายเศรษฐกิจใหม่ของสหรัฐอเมริกาปัญหาการออกจากสมาชิกสหภาพยุโรปของสหราชอาณาจักรที่อาจส่งผลกระทบต่อฟื้นตัวของเศรษฐกิจของยุโรปปัญหาภาคการเงินในยุโรปและจีนซึ่งอาจมีผลต่อการส่งออกสินค้าของไทยและจากปัจจัยภายในประเทศโดยเฉพาะผลกระทบของการจัดระเบียบทัวร์ศูนย์เหรียญซึ่งอาจทำให้จำนวนนักท่องเที่ยวจีนน้อยกว่าประมาณการเดิม

สำนักงานคณะกรรมการพัฒนาการเศรษฐกิจและสังคมแห่งชาติคาดว่าเศรษฐกิจไทยในปี 2559 จะขยายตัวร้อยละ 3.20 เพิ่มขึ้นจากปี 2558 ที่ขยายตัวร้อยละ 2.80 และเศรษฐกิจไทยในปี 2560 คาดว่าจะขยายตัวร้อยละ 3.00 -4.00

อัตรากำลังกำลังการผลิต

อัตรากำลังกำลังการผลิตเป็นตัวบ่งชี้สภาพการผลิตของภาคอุตสาหกรรมโดยเปรียบเทียบระดับการผลิตที่เกิดขึ้นจริงกับระดับการผลิตเต็มที่ในช่วงเดือนมกราคม - ตุลาคม 2559 อัตรากำลังกำลังการผลิตลดลงจากช่วงเดียวกันของปี 2558 โดย 10 เดือนแรกของปี 2559 อัตรากำลังกำลังการผลิตอยู่ที่ระดับร้อยละ 65.80 และในปี 2558 อยู่ที่ระดับร้อยละ 66.10 โดยมี (1) การผลิตเครื่องแต่งกายยกเว้นเครื่องแต่งกายที่ทำจากขนสัตว์ (2) การผลิตส่วนประกอบและอุปกรณ์ประกอบสำหรับยานยนต์และอะไหล่ยนต์ (3) การผลิตหลอดอิเล็กทรอนิกส์และส่วนประกอบอิเล็กทรอนิกส์ (4) การผลิตรองเท้า (5) การจัดเตรียมและการป้อนเส้นใยสิ่งทอรวมถึงการทอสิ่งทอเป็นอุตสาหกรรมหลักที่ส่งผลให้อัตรากำลังกำลังการผลิตเฉลี่ยในช่วงเดือนมกราคม-ตุลาคม 2559 ลดลงจากช่วงเดียวกันของปี 2558

สำหรับแนวโน้มปี 2560 คาดว่าอัตรากำลังกำลังการผลิตจะปรับตัวสูงขึ้นจากช่วงเดียวกันของปี 2559 เนื่องจากในหลายอุตสาหกรรมน่าจะมีการเพิ่มกำลังการผลิตเพื่อรองรับการผลิตสินค้าตามความต้องการของตลาดที่เพิ่มขึ้นเนื่องจากแนวโน้มเศรษฐกิจในหลายภาคส่วนที่จะค่อยๆ ฟื้นตัวในปี 2560

การลงทุนภาคเอกชน

การลงทุนภาคเอกชนโดยรวมจัดทำโดยธนาคารแห่งประเทศไทยพิจารณาจากปัจจัยหลัก 4 ประการได้แก่ ปริมาณการจำหน่ายปูนซีเมนต์ในประเทศ ปริมาณการจำหน่ายรถยนต์เพื่อการพาณิชย์ในประเทศ ปริมาณการจำหน่ายเครื่องจักรภายในประเทศ และราคาคงที่และการนำเข้าสินค้าทุน ราคาคงที่พบว่าการลงทุนภาคเอกชนในช่วง 10 เดือนแรกของปี 2559 (มกราคม - ตุลาคม) มีค่าเฉลี่ย 124.58 ปรับตัวเพิ่มขึ้นร้อยละ 0.31 จากช่วงเดียวกันของปี 2558 ที่ค่าเฉลี่ย 124.20

หากพิจารณาปัจจัยการผลิตหลักแยกตามรายการสินค้าในช่วง 10 เดือนแรกของปี 2559 (มกราคม - ตุลาคม) พบว่าปัจจัยหลักที่มีปริมาณเพิ่มขึ้นจากช่วงเดียวกันของปี 2558 ได้แก่ ปริมาณการจำหน่ายเครื่องจักรภายในประเทศและปริมาณการจำหน่ายรถยนต์เพื่อการพาณิชย์ในประเทศร้อยละ 5.38 และ 1.77 ส่วนปัจจัยหลักที่มีปริมาณลดลงจากช่วงเดียวกันของปี 2558 ได้แก่ การนำเข้าสินค้าทุน ราคาคงที่และปริมาณการจำหน่ายปูนซีเมนต์ในประเทศร้อยละ 2.02 และ 0.64 ตามลำดับ

สำหรับแนวโน้มการลงทุนภาคเอกชนปี 2560 คาดว่าจะขยายตัวเพิ่มขึ้นจากแนวโน้มการปรับตัวดีขึ้นของภาคการส่งออกจากการกระตุ้นความต้องการลงทุนเพื่อขยายกำลังการผลิตมากขึ้นความคืบหน้าของการดำเนินโครงการการลงทุนโครงสร้างพื้นฐานที่สำคัญของภาครัฐรวมทั้งการร่วมลงทุนระหว่างภาครัฐและภาคเอกชน (PPP) ซึ่งจะช่วยสร้างความเชื่อมั่นและชัดเจนให้แก่นักลงทุนภาคเอกชนประกอบกับแนวโน้มการย้ายฐานการผลิตของผู้ประกอบการต่างชาติเข้ามายังประเทศไทยโดยสำนักงานคณะกรรมการพัฒนาการเศรษฐกิจและสังคมแห่งชาติ ประมาณการในปี 2560 การลงทุนรวมจะขยายตัวร้อยละ 5 การลงทุนภาคเอกชนจะขยายตัวร้อยละ 2.80 และการลงทุนภาครัฐจะขยายตัวในเกณฑ์สูงร้อยละ 11.20

แรงงานในภาคอุตสาหกรรม

จากการสำรวจภาวะการทำงานของประชากรในปี 2559 (ตัวเลขล่าสุดเดือนธันวาคมซึ่งเป็นตัวเลขประจำเดือนตุลาคม 2559) โดยสำนักงานสถิติแห่งชาติพบว่า มีผู้ที่อยู่ในกำลังแรงงาน 37.72 ล้านคนเป็นผู้ที่มีงานทำ 37.14 ล้านคน คิดเป็นร้อยละ 98.45 ของกำลังแรงงานทั้งหมดและมีผู้ว่างงาน 0.45 ล้านคน (คิดเป็นร้อยละ 1.19)

สำหรับการจ้างงานในภาคอุตสาหกรรมในปี 2559 มีจำนวน 6.36 ล้านคนหรือคิดเป็นร้อยละ 17.13 ของผู้ที่มีงานทำทั้งหมด

การค้าต่างประเทศ

การค้าต่างประเทศในช่วง 10 เดือนแรกของปี 2559 ลดลงจากช่วงเดียวกันของปีก่อนจากการลดลงของทั้งมูลค่าการนำเข้าและมูลค่าการส่งออกซึ่งเป็นไปตามสถานการณ์เศรษฐกิจโลกและการบริโภคภายในประเทศที่ยังคงชะลอตัวโดยการนำเข้าตลอดทั้ง 10 เดือนมีมูลค่าลดลงในระดับที่มากกว่ามูลค่าการส่งออกเมื่อเทียบกับช่วงเดียวกันของปีก่อนจึงส่งผลให้ดุลการค้าเกินดุล 18,177.8 ล้านดอลลาร์สหรัฐฯ

สถานการณ์การค้าต่างประเทศของปี 2559 ในเดือนมกราคม - ตุลาคม 2559 นั้นการค้าต่างประเทศของไทยมีมูลค่าทั้งสิ้น 338,323.90 ล้านดอลลาร์สหรัฐฯ โดยเป็นมูลค่าการส่งออกเท่ากับ 178,250.80 ล้านดอลลาร์สหรัฐฯ และมูลค่าการนำเข้าเท่ากับ 160,073.00 ล้านดอลลาร์สหรัฐฯ ซึ่งเมื่อเทียบกับช่วงเดียวกันของปีก่อนมูลค่าการส่งออกลดลงร้อยละ 1.03 และมูลค่าการนำเข้าลดลงร้อยละ 5.94 ส่งผลให้ตลอดทั้ง 10 เดือนของปี 2559 ดุลการค้าเกินดุล 18,177.8 ล้านดอลลาร์สหรัฐฯ สำหรับสถานการณ์การส่งออกตั้งแต่เดือนมกราคมถึงเดือนตุลาคมนี้โดยรวมลดลง

การลงทุนจากต่างประเทศ

การลงทุนโดยตรงจากต่างประเทศสุทธิจากข้อมูลเบื้องต้นของธนาคารแห่งประเทศไทยใน 9 เดือนแรกของปี 2559 (มกราคม - กันยายน) พบว่ามีมูลค่ารวม 46,557.90 ล้านบาท เพิ่มขึ้นจากช่วงเดียวกันของปี 2558 โดยในไตรมาสที่ 1 และไตรมาสที่ 2 การลงทุนโดยตรงจากต่างประเทศสุทธิมีมูลค่า 72,213.80 ล้านบาท และ 79,003.20 ล้านบาทตามลำดับแต่ในไตรมาสที่ 3 เงินลงทุนโดยตรงจากต่างประเทศไหลออกมีมูลค่ามากกว่าลงทุนที่ไหลเข้ามาจากต่างประเทศส่งผลให้การลงทุนมีมูลค่ารวม -104,659.10 ล้านบาท

เมื่อพิจารณาเป็นรายเดือนช่วงที่มีการลงทุนโดยตรงจากต่างประเทศสุทธิมากที่สุดได้แก่เดือนมิถุนายน มีมูลค่ารวม 26,697.62 ล้านบาท รองลงมาเดือนเมษายนมีมูลค่า 26,516.55 ล้านบาทและเดือนพฤษภาคมมีมูลค่า 25,789.01 ล้านบาท ส่วนช่วงที่เงินลงทุนโดยตรงจากต่างประเทศไหลออกมีมูลค่ามากกว่าเงินลงทุนที่ไหลเข้ามาจากต่างประเทศได้แก่เดือนกันยายนมีมูลค่า -73,274.96 ล้านบาท รองลงมาคือเดือนกรกฎาคมมีมูลค่า -31,178.12 ล้านบาท และเดือนสิงหาคมมีมูลค่า -205.99 ล้านบาท

ในช่วง 9 เดือนแรกของปี 2559 (มกราคม-กันยายน) การลงทุนในกิจกรรมการผลิตหรือสาขาอุตสาหกรรมเป็นสาขาที่มีมูลค่าการลงทุนสุทธิมากที่สุดเป็นเงินลงทุน 189,165.50 ล้านบาท โดยเป็นการลงทุนในอุตสาหกรรมการผลิตอุปกรณ์ไฟฟ้ามากที่สุดซึ่งมีมูลค่าการลงทุนสุทธิ 80,507 ล้านบาท รองลงมาคือการผลิตคอมพิวเตอร์อิเล็กทรอนิกส์และอุปกรณ์ทางทัศนศาสตร์มีมูลค่าการลงทุนสุทธิ 56,466.30 ล้านบาท การผลิตยานยนต์รถพ่วงและรถกึ่งพ่วงมีมูลค่าการลงทุนสุทธิ 27,199.10 ล้านบาท และการผลิตอาหารมีมูลค่าการลงทุนสุทธิ 19,134.90 ล้านบาท สำหรับการลงทุนในกิจกรรมรองลงมาคือเกษตรกรรมการป่าไม้และการประมงซึ่งมีมูลค่าเงินลงทุนสุทธิ 55,729 ล้านบาท

ประเทศที่เข้ามาลงทุนสุทธิในประเทศไทยมากที่สุดในช่วง 9 เดือนแรกของปี 2559 (มกราคม - กันยายน) คือประเทศฮ่องกงซึ่งมีเงินลงทุนสุทธิ 111,468.10 ล้านบาท รองลงมาคือประเทศญี่ปุ่นมีมูลค่าเงินลงทุนสุทธิ 95,464.40 ล้านบาท และประเทศสหรัฐอเมริกา มีมูลค่าเงินลงทุนสุทธิ 19,803.80 ล้านบาท

สำหรับการลงทุนที่ได้รับอนุมัติการส่งเสริมการลงทุนจากสำนักงานคณะกรรมการส่งเสริมการลงทุน (BOI) พบว่าใน 9 เดือนแรกของปี 2559 (มกราคม - กันยายน) การลงทุนที่ได้รับอนุมัติการส่งเสริมการลงทุนจาก BOI มีจำนวนทั้งสิ้น 1,302 โครงการ ลดลงจากช่วงเดียวกันของปีก่อนที่มีจำนวน 1,769 โครงการ โดยในช่วง 9 เดือนแรกของปี 2559 นี้การลงทุนในกิจการต่างๆ มีมูลค่าเงินลงทุนทั้งสิ้น 675,620 ล้านบาท เพิ่มขึ้นเมื่อเทียบกับช่วงเดียวกันของปีก่อนที่มีมูลค่าการลงทุน 665,630 ล้านบาท โดยโครงการที่ได้รับอนุมัติส่งเสริมการลงทุนประกอบด้วย

โครงการที่ลงทุนจากต่างประเทศ 100% จำนวน 459 โครงการคิดเป็นเงินลงทุน 102,190 ล้านบาทเป็นโครงการร่วมทุนระหว่างไทยและต่างประเทศจำนวน 305 โครงการคิดเป็นเงินลงทุน 330,060 ล้านบาทและโครงการที่ลงทุนจากไทย 100% จำนวน 538 โครงการคิดเป็นเงินลงทุน 243,370 ล้านบาท

เมื่อพิจารณาตามหมวดของการเข้ามาลงทุนพบว่าประเภทกิจการที่ได้รับการอนุมัติการส่งเสริมการลงทุนที่มีเงินลงทุนมากที่สุดคือหมวดบริการและสาธารณูปโภคมีเงินลงทุนทั้งสิ้น 236,720 ล้านบาทรองลงมาคือหมวดเกษตรกรรมและผลิตผลจากการเกษตรมีเงินลงทุน 147,340 ล้านบาทและหมวดเคมีภัณฑ์พลาสติกและกระดาษมีเงินลงทุน 140,240 ล้านบาท

สำหรับแหล่งทุนใน 9 เดือนแรกของปี 2559 (มกราคม – กันยายน) พบว่านักลงทุนจากประเทศหลักที่มีมูลค่าการลงทุนมากที่สุดคือประเทศญี่ปุ่นโดยได้รับการอนุมัติส่งเสริมการลงทุนทั้งสิ้น 228 โครงการคิดเป็นมูลค่าการลงทุน 72,220 ล้านบาท รองลงมาคือประเทศจีนได้รับการอนุมัติลงทุนจำนวน 80 โครงการมีเงินลงทุน 40,564 ล้านบาท เนเธอร์แลนด์มีจำนวน 26 โครงการ ที่ได้รับอนุมัติซึ่งมีเงินลงทุน 22,433 ล้านบาท และประเทศออสเตรเลียมีจำนวนโครงการได้รับอนุมัติ 23 โครงการ โดยคิดเป็นเงินลงทุน 19,794 ล้านบาท

ที่มา : สำนักงานคณะกรรมการพัฒนาการเศรษฐกิจและสังคมแห่งชาติ

ภาวะการมีงานทำและอัตราการว่างงาน

ประชากรและกำลังแรงงานภาคตะวันออกปี 2559

ผลการสำรวจภาวะการมีงานทำของประชากร ปี 2559 (มกราคม-ธันวาคม) พบว่ามีประชากรอายุ 15 ปีขึ้นไป 4.68 ล้านคน เป็นผู้อยู่ในกำลังแรงงาน จำนวน 3.33 ล้านคน ประกอบด้วยผู้มีงานทำ ร้อยละ 98.65 ผู้ว่างงาน ร้อยละ 0.89 และผู้ที่รอฤดูกาล ร้อยละ 0.45

ผู้ไม่อยู่ในกำลังแรงงาน จำนวน 1.35 ล้านคน ประกอบด้วย แม่บ้านทำงานบ้าน ร้อยละ 35.44 นักเรียน/นักศึกษา ร้อยละ 22.27 และอื่นๆ ร้อยละ 42.30 เมื่อเปรียบเทียบกับช่วงเดียวกัน พบว่าจำนวนประชากรลดลง ร้อยละ 1.68 ผู้มีงานทำลดลงร้อยละ 0.09 และผู้ว่างงานลดลง ร้อยละ 5.86 อัตราการว่างงาน ลดลงจากร้อยละ 0.95 เป็นร้อยละ 0.89

ตารางจำนวนประชากรจำแนกตามสถานภาพแรงงานเปรียบเทียบปี 2558 และ ปี 2559

สถานภาพ	ปี		การเปลี่ยนแปลง	
	ปี 2558	ปี 2559	จำนวน	%
ยอดรวม	5,736,150	5,640,032	96,118	-1.68
ประชากรอายุ 15 ปีขึ้นไป	4,606,444	4,676,489	70,045	1.52
กำลังแรงงานรวม	3,320,208	3,326,738	1,470	-0.04
1. ผู้ที่อยู่ในกำลังแรงงาน	3,328,208	3,326,738	1,470	-0.04
- ผู้มีงานทำ	3,284,997	3,281,922	3,075	-0.09
- ผู้ว่างงาน	31,613	29,760	1,853	-5.86
2. ผู้ที่รอฤดูกาล	11,598	15,056	3,458	29.82
ผู้ที่ไม่อยู่ในกำลังแรงงาน	1,278,236	1,349,750	71,514	5.59
ประชากรที่มีอายุต่ำกว่า 15 ปี	1,129,706	963,544	166,162	-14.71
อัตราการว่างงาน	0.95	0.89	0.06	-6.32

ที่มา : สำนักงานสถิติแห่งชาติ

ผู้มีงานทำจำแนกตามประเภทอาชีพ

ผู้มีงานทำประมาณ 3.28 ล้านคน เป็นผู้ทำงานในอาชีพพนักงานบริการพนักงานในร้านค้าและตลาดมากที่สุด ร้อยละ 23.12 รองลงมาอาชีพผู้ปฏิบัติงานที่มีฝีมือในด้านการเกษตรและการประมง ร้อยละ 18.21 และอันดับสามอาชีพผู้ปฏิบัติการโรงงานและเครื่องจักรและผู้ปฏิบัติงานด้านการประกอบ ร้อยละ 18.20 เมื่อเปรียบเทียบกับปี 2558อาชีพผู้บัญญัติกฎหมาย ข้าราชการ ระดับอาวุโสและผู้จัดการ อาชีพผู้ประกอบการวิชาชีพด้านต่างๆ อาชีพผู้ประกอบการวิชาชีพด้านเทคนิคสาขาต่างๆและอาชีพที่เกี่ยวข้องอาชีพผู้ปฏิบัติงานที่มีฝีมือในด้านการเกษตรและการประมง และอาชีพผู้ปฏิบัติงานด้านความสามารถทางฝีมือและธุรกิจการค้าที่เกี่ยวข้องมีจำนวนผู้มีงานทำลดลง ส่วนอาชีพอื่นๆ มีจำนวนเพิ่มขึ้น

ตารางจำนวนผู้มีงานทำจำแนกตามประเภทอาชีพ เปรียบเทียบปี 2558 และ ปี 2559

สถานภาพ	ปี		การเปลี่ยนแปลง	
	ปี 2558	ปี 2559	จำนวน	%
ผู้บัญญัติกฎหมาย ข้าราชการระดับอาวุโส และผู้จัดการ	120,073	105,946	14,127	-11.77
ผู้ประกอบการวิชาชีพด้านต่างๆ	159,495	157,564	1,931	-1.21
ผู้ประกอบการวิชาชีพด้านเทคนิคสาขาต่างๆ และอาชีพที่เกี่ยวข้อง	177,752	159,684	18,068	-10.16
เสมียน	121,211	139,059	17,848	14.72
พนักงานบริการและพนักงานในร้านค้าและตลาด	716,565	758,641	42,076	5.87
ผู้ปฏิบัติงานที่มีฝีมือในด้านการเกษตรและการประมง	657,813	597,698	60,115	-9.14
ผู้ปฏิบัติงานด้านความสามารถทางฝีมือและธุรกิจการค้าที่เกี่ยวข้อง	410,355	410,060	295	-0.07
ผู้ปฏิบัติการโรงงานและเครื่องจักร และผู้ปฏิบัติงานด้านการประกอบ	576,376	597,234	20,858	3.62
อาชีพขั้นพื้นฐานต่างๆ ในด้านการขาย และการให้บริการ	344,464	352,884	8,420	2.44
คนงานซึ่งมิได้จำแนกไว้ในหมวดอื่น	893	3,153	2,260	253.08
รวม	3,284,997	3,281,922	3,075	-0.09

ที่มา : สำนักงานสถิติแห่งชาติ

ผู้มีงานทำจำแนกตามประเภทอุตสาหกรรม

ผู้มีงานทำภาคเกษตรกรรมประมาณ 6.77 แสนคน ร้อยละ 20.66 ผู้มีงานทำนอกภาคเกษตรกรรมประมาณ 2.60 ล้านคน ร้อยละ 79.34 ผู้มีงานทำในอุตสาหกรรมการผลิตมีจำนวนมากที่สุด ร้อยละ 27.30 รองลงมาการขายส่ง การขายปลีก ร้อยละ 16.51 และกิจกรรมโรงแรมและอาหาร ร้อยละ 9.10

จำนวนผู้มีงานทำจำแนกตามประเภทอุตสาหกรรม เปรียบเทียบปี 2558 และ ปี 2559

อาชีพ	ปี		การเปลี่ยนแปลง	
	ปี 2558	ปี 2559	จำนวน	%
-เกษตรกรรม การป่าไม้และการประมง	744,457	677,937	66,520	-8.93
-การทำเหมืองแร่ และเหมืองหิน	6,834	7,432	598	8.75
-การผลิต	901,262	896,032	5,230	-0.58
อาชีพ	ปี		การเปลี่ยนแปลง	
	ปี 2558	ปี 2559	จำนวน	%
-การไฟฟ้า ก๊าซและไอน้ำ	9,858	12,084	2,226	22.58
-การจัดหาน้ำบำบัดน้ำเสีย	6,008	7,017	1,009	16.79

อาชีพ	ปี		การเปลี่ยนแปลง	
	ปี 2558	ปี 2559	จำนวน	%
-การก่อสร้าง	195,240	191,834	3,406	-1.74
-การขายส่ง การขายปลีก	523,410	541,812	18,402	3.52
-การขนส่งที่เก็บสินค้า	107,158	120,833	13,675	12.76
-กิจกรรมโรงแรมและอาหาร	288,989	298,800	9,811	3.39
-ข้อมูลข่าวสารและการสื่อสาร	10,951	6,974	3,977	-36.32
-กิจการทางการเงินและการประกันภัย	30,300	25,890	4,410	-14.55
-กิจกรรมอสังหาริมทรัพย์	20,740	18,191	2,549	-12.29
-กิจกรรมทางวิชาชีพและทางเทคนิค	21,578	18,400	3,178	-14.73
-การบริหารและการสนับสนุน	47,217	55,847	8,630	18.28
-การบริหารราชการและป้องกันประเทศ	106,633	115,114	8,481	7.95
-การศึกษา	84,468	89,089	4,621	5.47
-สุขภาพและสังคมสงเคราะห์	48,099	55,583	7,484	15.56
-ศิลปะความบันเทิง นันทนาการ	34,346	31,756	2,590	-7.54
-กิจกรรมบริการด้านอื่นๆ	82,309	94,454	12,145	14.76
-ลูกจ้างในครัวเรือนส่วนบุคคล	14,020	13,707	313	-2.23
-องค์การระหว่างประเทศ	-	-	-	-
-ไม่ทราบ	779	3,135	2,356	302.44
รวม	3,284,997	3,281,922	3,075	-0.09

ที่มา : สำนักงานสถิติแห่งชาติ

ผู้มีงานทำจำแนกตามสถานภาพการทำงาน

ผู้มีงานทำทำงานเป็นลูกจ้างเอกชนมากที่สุด ร้อยละ 50.94 รองลงมาทำงานส่วนตัว ร้อยละ 25.52 ช่วยธุรกิจ
ในครัวเรือน ร้อยละ 12.31 ลูกจ้างรัฐบาล ร้อยละ 7.78 นายจ้าง ร้อยละ 3.41 และการรวมกลุ่ม ร้อยละ 0.05
ของผู้มีงานทำทั้งหมดตามลำดับ เมื่อเปรียบเทียบกับช่วงเดียวกันของปีก่อนผู้มีงานทำมีจำนวนเพิ่มขึ้นเกือบ
ทุกสถานภาพการทำงานยกเว้นสถานภาพนายจ้าง และช่วยธุรกิจครัวเรือนมีจำนวนลดลง

จำนวนผู้มีงานทำจำแนกตามสถานภาพการทำงาน เปรียบเทียบปี 2558 และ ปี 2559

สถานภาพ	ปี		การเปลี่ยนแปลง	
	ปี 2558	ปี 2559	จำนวน	%
นายจ้าง	123,570	111,881	11,689	-9.46
ลูกจ้างรัฐบาล	237,163	255,249	18,086	7.63
ลูกจ้างเอกชน	1,640,768	1,671,706	30,938	1.89
สถานภาพ	ปี		การเปลี่ยนแปลง	
	ปี 2558	ปี 2559	จำนวน	%
ทำงานส่วนตัว	831,347	837,431	6,084	0.73
ช่วยธุรกิจครัวเรือน	437,964	404,015	33,949	-7.75
การรวมกลุ่ม	1,467	1,640	173	11.79
รวม	3,284,997	3,281,922	3,075	-0.09

ที่มา : สำนักงานสถิติแห่งชาติ

ผู้มีงานทำจำแนกตามชั่วโมงการทำงานต่อสัปดาห์

ผู้มีงานทำทำงานระหว่าง 40 -49 ชั่วโมงต่อสัปดาห์มีจำนวนมากที่สุด ร้อยละ 53.58 รองลงมาทำงาน 50 ชั่วโมงขึ้นไป ร้อยละ 24.84และอันดับสามผู้มีงานทำทำงานระหว่าง 35 -39 ชั่วโมงต่อสัปดาห์ เมื่อเปรียบเทียบกับช่วงเดียวกันของปีก่อน พบว่า ผู้มีงานทำตามชั่วโมงการทำงานต่อสัปดาห์ส่วนใหญ่มีจำนวนเพิ่มขึ้นยกเว้นผู้ทำงาน 0 ชั่วโมง (ไม่ได้ทำงาน) ผู้ทำงานระหว่าง 10-19 ชั่วโมงต่อสัปดาห์ และผู้ทำงาน 50 ชั่วโมงขึ้นไปต่อสัปดาห์ มีจำนวนลดลง

จำนวนผู้มีงานทำจำแนกตามชั่วโมงการทำงานต่อสัปดาห์ เปรียบเทียบปี 2558 และ ปี 2559

ชั่วโมงการทำงาน	ปี		การเปลี่ยนแปลง	
	ปี 2558	ปี 2559	จำนวน	%
0 ชั่วโมง(ไม่ได้ทำงาน)	12,702	7,453	5,249	-41.32
1 – 9 ชั่วโมง	11,494	13,297	1,803	15.68
10 – 19 ชั่วโมง	46,776	42,077	4,699	-10.05
20 – 29 ชั่วโมง	131,830	150,020	18,190	13.80
30 – 34 ชั่วโมง	135,088	153,397	18,309	13.55
35 – 39 ชั่วโมง	338,979	341,714	2,735	0.81
40 – 49 ชั่วโมง	1,396,190	1,758,571	62,381	3.68
50 ชั่วโมงขึ้นไป	911,940	815,392	96,548	-10.59
รวม	3,284,997	3,281,922	3,075	-0.09

ที่มา : สำนักงานสถิติแห่งชาติ

ผู้มีงานทำจำแนกตามระดับการศึกษาที่สำเร็จ

ผู้มีงานทำส่วนใหญ่จบการศึกษาระดับประถมศึกษามากที่สุด ร้อยละ 20.61 รองลงมาระดับมัธยมศึกษา ร้อยละ 20.34 และระดับอุดมศึกษา ร้อยละ 19.87 เมื่อเปรียบเทียบกับช่วงเดียวกันของปีก่อน พบว่า ส่วนใหญ่ผู้มีงานทำเกือบทุกระดับการศึกษาอัตราลดลง ยกเว้นการศึกษาในระดับมัธยมศึกษาตอนต้น และระดับมัธยมศึกษาตอนปลายมีอัตราเพิ่มขึ้น

จำนวนผู้มีงานทำจำแนกตามระดับการศึกษาที่สำเร็จ เปรียบเทียบปี 2558 และ ปี 2559

ระดับการศึกษาที่สำเร็จ	ปี		การเปลี่ยนแปลง	
	ปี 2558	ปี 2559	จำนวน	%
ไม่มีการศึกษา	100,279	98,214	2,065	-2.06
ต่ำกว่าประถมศึกษา	569,145	548,957	20,188	-3.55
ประถมศึกษา	684,558	676,373	8,185	1.20
มัธยมศึกษาตอนต้น	626,592	667,540	40,948	6.54
มัธยมศึกษาตอนปลาย	585,417	609,551	24,134	4.12
-สายสามัญ	450,308	465,908	15,600	3.46
-สายอาชีวศึกษา	134,849	143,436	8,587	6.37
-สายวิชาการศึกษา	260	207	53	-20.38

ระดับการศึกษาที่สำเร็จ	ปี		การเปลี่ยนแปลง	
	ปี 2558	ปี 2559	จำนวน	%
อุดมศึกษา	684,253	651,990	32,263	-4.72
-สายวิชาการ	377,021	339,211	37,810	-10.03
-สายวิชาชีพ	252,379	245,494	6,885	-2.73
-สายวิชาการศึกษา	54,852	67,286	12,434	22.67
อื่นๆ	7,739	6,387	1,352	-17.47
ไม่ทราบ	27,015	22,910	4,105	-15.20
รวม	3,284,997	3,281,922	3,075	-0.09

ที่มา : สำนักงานสถิติแห่งชาติ

ภาวะการว่างงานและอัตราการว่างงาน

ภาคตะวันออกปี 2559 มีจำนวนผู้ว่างงานประมาณ 29,760 คน ลดลงจากปี 2558 ร้อยละ 5.86 จังหวัดสระแก้วมีอัตราการว่างงานมากที่สุด ร้อยละ 1.60 รองลงมาจังหวัดปราจีนบุรี ร้อยละ 1.51 และจังหวัดระยอง ร้อยละ 1.28 ส่วนจังหวัดจันทบุรีและจังหวัดนครนายกมีอัตราการว่างงานน้อยที่สุด ร้อยละ 0.31

จำนวนผู้ว่างงานและอัตราการว่างงาน เปรียบเทียบปี 2558 และ ปี 2559

รายจังหวัด	ปี 2558		ปี 2559		อัตราการเปลี่ยนแปลง	
	ผู้ว่างงาน(คน)	อัตราการว่างงาน	ผู้ว่างงาน(คน)	อัตราการว่างงาน	จำนวน(คน)	ร้อยละ
ชลบุรี	9,195	0.88	6,384	0.61	2,811	-30.57
ระยอง	6,199	1.13	6,955	1.28	756	12.20
จันทบุรี	1,567	0.47	1,036	0.31	531	-33.89
ตราด	386	0.23	573	0.35	187	48.45
ฉะเชิงเทรา	5,418	1.26	4,063	0.94	1,355	-25.10
ปราจีนบุรี	4,705	1.37	5,247	1.51	542	11.52
นครนายก	599	0.41	459	0.31	140	-23.37
สระแก้ว	3,547	1.12	5,043	1.60	1,496	29.66
รวม	31,613	0.95	29,760	0.89	1,853	-5.86

ภาวะความต้องการแรงงาน

สถานการณ์ตลาดแรงงานภาคตะวันออกปี 2559 (มกราคม-ธันวาคม) จากสถิติให้บริการจัดหางานของกรมการจัดหางาน 8 จังหวัด สถานประกอบการมีความต้องการแรงงาน (ตำแหน่งงานว่าง) จำนวน 68,469 อัตราผู้สมัครงาน 35,460 คน และการบรรจุงาน 54,151 คน

ความต้องการแรงงาน(ตำแหน่งงานว่าง) ผู้สมัครงานและการบรรจุงานเปรียบเทียบปี 2558 และ ปี 2559

จังหวัด	ความต้องการแรงงาน(อัตรา)		การเปลี่ยนแปลง		ผู้สมัครงาน(คน)		การเปลี่ยนแปลง		การบรรจุงาน(คน)		การเปลี่ยนแปลง	
	ปี 2558	ปี 2559	จำนวน	ร้อยละ	ปี 2558	ปี 2559	จำนวน	ร้อยละ	ปี 2558	ปี 2559	จำนวน	ร้อยละ
ชลบุรี	22,525	23,025	500	2.22	23,727	12,169	11,558	-48.71	19,980	22,147	2,167	10.85
ระยอง	22,039	27,972	5,533	26.92	15,164	11,436	3,728	-24.58	15,540	20,646	5,106	32.86
จันทบุรี	5,799	4,778	1,021	-17.61	3,764	2,120	1,644	-43.68	3,565	2,791	774	-21.71
ตราด	1,031	1,938	907	87.97	1,346	501	845	-62.78	1,756	1,299	457	-26.03
ฉะเชิงเทรา	3,794	2,254	1,540	-40.59	7,911	3,974	3,937	-49.77	3,960	1,213	2,747	-69.37
ปราจีนบุรี	2,250	3,605	1,355	60.22	4,620	2,813	1,807	-39.11	2,401	2,781	380	15.83
นครนายก	3,026	3,364	338	11.17	2,102	1,026	1,076	-51.19	1,320	1,856	536	40.61
สระแก้ว	1,811	1,533	278	-15.35	3,046	1,421	1,625	-53.35	1,791	1,418	373	-20.83
รวม	62,275	68,469	6,194	9.95	61,680	35,460	26,220	-42.51	50,313	54,151	3,838	7.63

ที่มา : กองยุทธศาสตร์และแผนงาน

ความต้องการแรงงาน (ตำแหน่งงานว่าง)สถานประกอบการ/นายจ้าง แจ้งความต้องการแรงงาน จำนวน 68,469 อัตรา จังหวัดระยองมีความต้องการแรงงานมากที่สุด จำนวน 27,972 อัตรา ร้อยละ 40.85 รองลงมาจังหวัดชลบุรี จำนวน 23,025 อัตรา ร้อยละ 33.63 และจังหวัดจันทบุรี จำนวน 4,778 อัตรา ร้อยละ 6.98 ส่วนจังหวัดสระแก้วมีความต้องการแรงงานน้อยที่สุด จำนวน 1,533 อัตรา ร้อยละ 2.24 เมื่อเปรียบเทียบกับช่วงเดียวกันของปีก่อน ความต้องการแรงงานเพิ่มขึ้น ร้อยละ 9.95

ผู้สมัครงานผู้สมัครงานลงทะเบียนสมัครงาน จำนวน 35,460 คน จังหวัดที่มีผู้สมัครงานมากที่สุดคือจังหวัดชลบุรี จำนวน 12,169 คน ร้อยละ 34.32 รองลงมาจังหวัดระยอง จำนวน 11,436 คน ร้อยละ 32.25 และจังหวัดฉะเชิงเทรา จำนวน 3,974 คน ร้อยละ 11.21 จังหวัดที่มีผู้สมัครงานน้อยที่สุดคือจังหวัดตราดจำนวน 501 คน ร้อยละ 1.41 เมื่อเปรียบเทียบกับช่วงเดียวกันของปีก่อนมีผู้สมัครงานลดลง ร้อยละ 42.51

การบรรจุงานผู้สมัครงานได้รับการบรรจุงาน จำนวน 54,151 คน จังหวัดที่มีผู้ได้รับการบรรจุงานมากที่สุด คือจังหวัดชลบุรี จำนวน 22,147 อัตรา ร้อยละ 40.90 รองลงมาจังหวัดระยอง จำนวน 20,646 อัตรา ร้อยละ 38.13 และจังหวัดจันทบุรี จำนวน 2,791 อัตรา ร้อยละ 5.15 จังหวัดที่มีผู้ได้รับการบรรจุงานน้อยที่สุดคือจังหวัดฉะเชิงเทรา จำนวน 1,213 อัตรา ร้อยละ 2.24 เมื่อเปรียบเทียบกับช่วงเดียวกันของปีก่อนมีผู้ได้รับการบรรจุงานเพิ่มขึ้น ร้อยละ 7.63

การลงทุน

การลงทุนในภาคตะวันออก ปี 2559 (มกราคม-ธันวาคม) มีโรงงานที่ได้รับอนุญาตให้ประกอบกิจการใหม่ จำนวน 614 แห่ง จำนวนเงินลงทุน 78,549.75 ล้านบาท และเกิดการจ้างงานจำนวน 18,399 คน เมื่อเปรียบเทียบกับช่วงเดียวกันของปีก่อนจำนวนโรงงาน เพิ่มขึ้นร้อยละ 7.91 จำนวนการจ้างงานลดลง ร้อยละ 13.29 และจำนวนเงินลงทุน เพิ่มขึ้นร้อยละ 31.93

การประกอบกิจการใหม่เป็นอุตสาหกรรมการผลิตมากที่สุด ร้อยละ 33.39 และมีเงินลงทุน ร้อยละ 43.85 รองลงมาเป็นอุตสาหกรรมการผลิตผลิตภัณฑ์โลหะ โลหะขั้นมูลฐาน เครื่องจักร เครื่องกล เครื่องใช้ไฟฟ้าและยานพาหนะ ร้อยละ 27.69 และมีเงินลงทุน ร้อยละ 24.96 อันดับสามเป็นอุตสาหกรรมเคมีภัณฑ์ ปิโตรเลียม การพิมพ์ กระดาษ ผลิตภัณฑ์ยางและพลาสติก ร้อยละ 17.26 และมีเงินลงทุน ร้อยละ 16.94 โดยมีการจ้างงานในอุตสาหกรรมการผลิต ผลิตภัณฑ์โลหะ โลหะขั้นมูลฐาน เครื่องจักร เครื่องกล เครื่องใช้ไฟฟ้าและยานพาหนะมากที่สุด ร้อยละ 38.24 รองลงมาเป็นอุตสาหกรรมอาหาร เครื่องดื่ม และผลิตภัณฑ์จากพืช ร้อยละ 24.86 และอันดับสามอุตสาหกรรมเคมีภัณฑ์ ปิโตรเลียม การพิมพ์ กระดาษ ผลิตภัณฑ์ยางและพลาสติก ร้อยละ 15.41

ตาราง แสดงจำนวนโรงงานอุตสาหกรรม เงินลงทุน และการจ้างงาน ที่ได้รับอนุญาตให้ประกอบกิจการใหม่ เปรียบเทียบปี 2558 และ ปี 2559

ประเภทอุตสาหกรรม	โรงงาน(แห่ง)		การเปลี่ยนแปลง ร้อยละ	เงินลงทุน(ล้านบาท)		การเปลี่ยนแปลง ร้อยละ	การจ้างงาน(คน)		การเปลี่ยนแปลง ร้อยละ
	ปี 2558	ปี 2559		ปี 2558	ปี 2559		ปี 2558	ปี 2559	
1.อุตสาหกรรมอาหาร เครื่องดื่ม และ ผลิตภัณฑ์จากพืช	65	65	0.00	4,903.10	4,378.77	-10.69	3,073	4,574	48.84
2.สิ่งทอ เครื่องแต่งกาย ผลิตหนังสือ และผลิตภัณฑ์จากหนังสือ	2	4	100.00	55.00	156.94	185.35	35	195	457.14
3.แปรรูปไม้ ผลิตภัณฑ์จากไม้ เครื่องเรือน เครื่องตกแต่งในอาคารและ ผลิตภัณฑ์ข้อโลหะ	79	64	-18.99	5,824.94	6,652.54	14.21	2,375	1,520	-36.00
4.เคมีภัณฑ์ ปิโตรเลียม การพิมพ์ กระดาษ ผลิตภัณฑ์ยางและพลาสติก	92	106	15.22	14,821.94	13,306.36	-10.23	3,814	2,835	-25.67
5.ผลิตภัณฑ์โลหะ โลหะขั้นมูลฐาน เครื่องจักร เครื่องกล เครื่องใช้ไฟฟ้าและ ยานพาหนะ	182	170	-6.59	22,617.91	19,607.64	-13.31	9,404	7,036	-25.18
6.การผลิตอื่น ๆ	149	205	37.58	11,317.28	34,447.50	204.38	2,517	2,236	-11.16
รวม	569	614	7.91	59,539.55	78,549.75	31.93	21,218	18,399	-13.29

ที่มา : กรมโรงงานอุตสาหกรรม

จำแนกตามรายจังหวัด จังหวัดชลบุรีได้รับอนุญาตให้ประกอบกิจการใหม่มากที่สุด ร้อยละ 37.46 รองลงมา จังหวัดระยอง ร้อยละ 17.59 และจังหวัดสระแก้ว ร้อยละ 13.03 จังหวัดสระแก้วมีเงินลงทุนมากที่สุดร้อยละ 26.45 รองลงมาจังหวัดชลบุรี ร้อยละ 24.92 และจังหวัดปราจีนบุรีร้อยละ 21.50 ส่วนการจ้างงานจังหวัดชลบุรีมีการจ้างงานมากที่สุด ร้อยละ 57.02 จังหวัดระยอง ร้อยละ 14.34 และจังหวัดปราจีนบุรีร้อยละ 12.81

ตาราง แสดงจำนวนโรงงานอุตสาหกรรม เงินลงทุน และการจ้างงาน ที่ได้รับอนุญาตให้ประกอบกิจการใหม่
จำแนกตามรายจังหวัดเปรียบเทียบปี 2558 และ ปี 2559

ประเภท อุตสาหกรรม	โรงงาน(แห่ง)		การ เปลี่ยนแปลง ร้อยละ	เงินลงทุน(ล้านบาท)		การ เปลี่ยนแปลง ร้อยละ	การจ้างงาน(คน)		การ เปลี่ยนแปลง ร้อยละ
	ปี 2558	ปี 2559		ปี 2558	ปี 2559		ปี 2558	ปี 2559	
ชลบุรี	223	230	3.14	24,739.47	19,578.45	-20.86	8,714	10,492	20.40
ระยอง	123	108	-12.20	11,331.30	15,709.53	27.87	5,056	2,638	-47.82
จันทบุรี	8	16	100.00	364.34	552.93	51.76	252	186	-26.19
ตราด	29	58	100.00	465.08	854.31	83.69	229	424	85.15
ฉะเชิงเทรา	83	67	-19.28	13,299.32	3,866.41	-70.93	4,536	1,418	-68.74
ปราจีนบุรี	57	54	-5.26	8,857.01	16,888.40	90.68	1,915	2,356	23.03
นครนายก	18	1	-94.44	295.65	320.00	8.24	208	4	-98.08
สระแก้ว	28	80	185.71	187.38	20,779.72	10,989.61	308	881	186.04
รวม	569	614	7.91	59,539.55	78,549.74	31.93	21,218	18,399	-13.29

ที่มา : กรมโรงงานอุตสาหกรรม

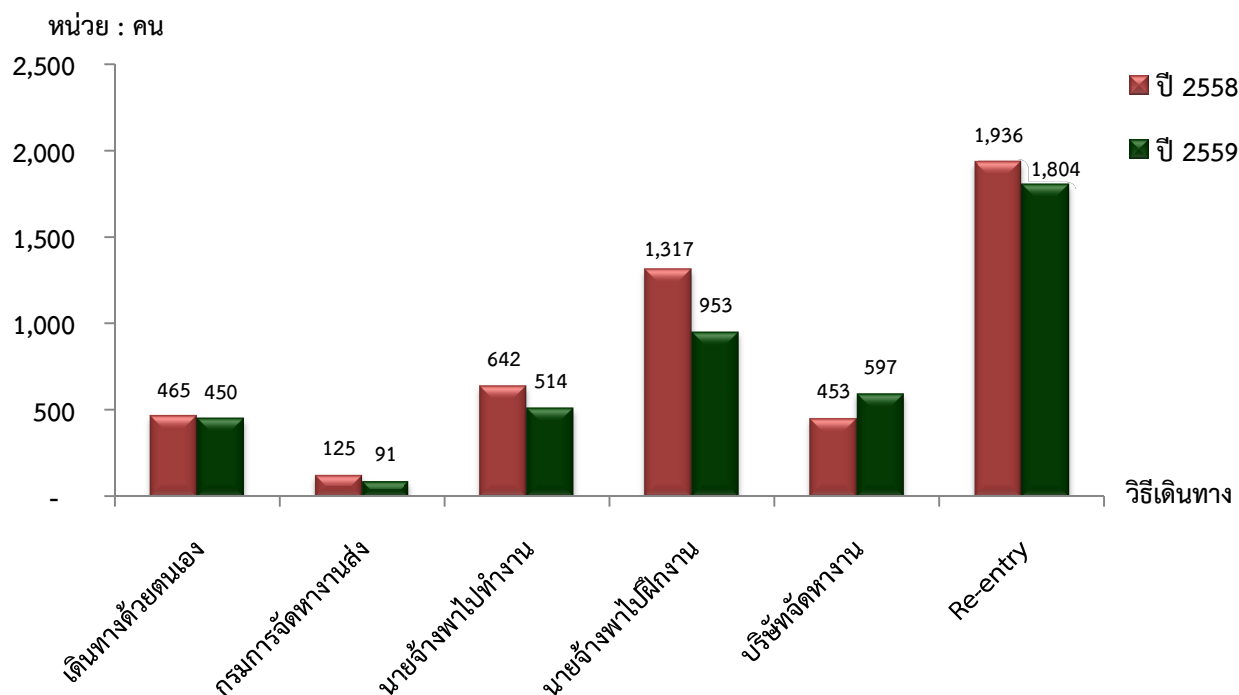
การเดินทางไปทำงานต่างประเทศ

การเดินทางไปทำงานต่างประเทศ โดยถูกต้องตามกฎหมายผู้ที่มีภูมิลำเนาของในภาคตะวันออก ปี 2559 (มกราคม-ธันวาคม) จากข้อมูลของกองบริหารแรงงานไทยไปต่างประเทศ กรมการจัดหางาน พบว่ามีจำนวนรวมทั้งสิ้น 4,409 คน เป็นเพศชาย จำนวน 3,276 คน เพศหญิง จำนวน 1,133 คน เมื่อเปรียบเทียบกับช่วงเดียวกันของปี 2558 ลดลงจำนวน 529 คน คิดเป็นร้อยละ 10.71

เมื่อพิจารณาจากประเภทการเดินทางที่แรงงานไทยเดินทางไปทำงาน จำแนกตามวิธีการเดินทาง 5 วิธี พบว่าการเดินทางไปทำงานโดยนายจ้างส่งลูกจ้างไปฝึกงานมีมากที่สุด จำนวน 953 คน รองลงมาคือบริษัทจัดหางานจัดส่งจำนวน 597 คน นายจ้างพาลูกจ้างไปทำงานต่างประเทศ จำนวน 514 คน และเดินทางไปทำงานด้วยตนเอง จำนวน 450 คน ส่วนการเดินทางไปทำงานโดยกรมการจัดหางานจัดส่ง จำนวน 91 คน

การเดินทางไปทำงานโดย RE-ENTRY VISA เป็นกรณีที่แรงงานไทยซึ่งได้เดินทางไปทำงานต่างประเทศ และได้รับการต่อสัญญา ซึ่งนายจ้างได้อนุญาตให้กลับมาพักที่ประเทศไทยชั่วคราว เมื่อต้องกลับไปทำงานกับนายจ้างคนเดิมแรงงานไทยก็ต้องแจ้งการเดินทางกลับไปทำงาน ซึ่งมีจำนวน 1,804 ราย คิดเป็นร้อยละ 40.92

แผนภูมิ แสดงจำนวนคนงานไทยที่เดินทางไปทำงานต่างประเทศ จำแนกตามวิธีการเดินทาง
เปรียบเทียบ ปี 2558 และ ปี 2559



จำแนกตามรายจังหวัด

จังหวัดที่คนงานเดินทางไปทำงานต่างประเทศมากที่สุด คือ จังหวัดชลบุรี จำนวน 1,811 คน ร้อยละ 41.08 รองลงมาจังหวัดระยอง จำนวน 961 คน ร้อยละ 21.80 จังหวัดฉะเชิงเทรา จำนวน 599 คน ร้อยละ 13.59 เปรียบเทียบกับช่วงเดียวกันของปีก่อนจำนวนคนงานเดินทางไปทำงานต่างประเทศลดลงจำนวน 529 คน ร้อยละ 10.71 เมื่อพิจารณาพบว่าจังหวัดจันทบุรีมีอัตราการลดลงมากที่สุด ร้อยละ 28.04 รองลงมาจังหวัดฉะเชิงเทรา ร้อยละ 26.77 และจังหวัดปราจีนบุรี ร้อยละ 15.49

ตารางแสดงจำนวนคนงานที่ได้รับอนุญาตเดินทางไปทำงานต่างประเทศ จำแนกตามรายจังหวัด
เปรียบเทียบปี 2558 และ ปี 2559

จังหวัด	ปี 2558		ปี 2559		การเปลี่ยนแปลง	
	จำนวน(คน)	ร้อยละ	จำนวน(คน)	ร้อยละ	จำนวน(คน)	ร้อยละ
ชลบุรี	1,850	37.46	1,811	41.08	39	-2.11
ระยอง	1,006	20.37	961	21.80	45	-4.47
จันทบุรี	189	3.83	136	3.08	53	-28.04
ตราด	84	1.70	86	1.95	2	2.38
ฉะเชิงเทรา	818	16.57	599	13.59	219	-26.77

จังหวัด	ปี 2558		ปี 2559		การเปลี่ยนแปลง	
	จำนวน(คน)	ร้อยละ	จำนวน(คน)	ร้อยละ	จำนวน(คน)	ร้อยละ
ปราจีนบุรี	355	7.19	300	6.81	55	-15.49
นครนายก	136	2.75	137	3.11	1	0.74
สระแก้ว	500	10.13	542	12.29	42	8.40
รวม	4,938	100.00	4,409	100.00	529	-10.71

ที่มา : กองบริหารแรงงานไทยไปต่างประเทศ

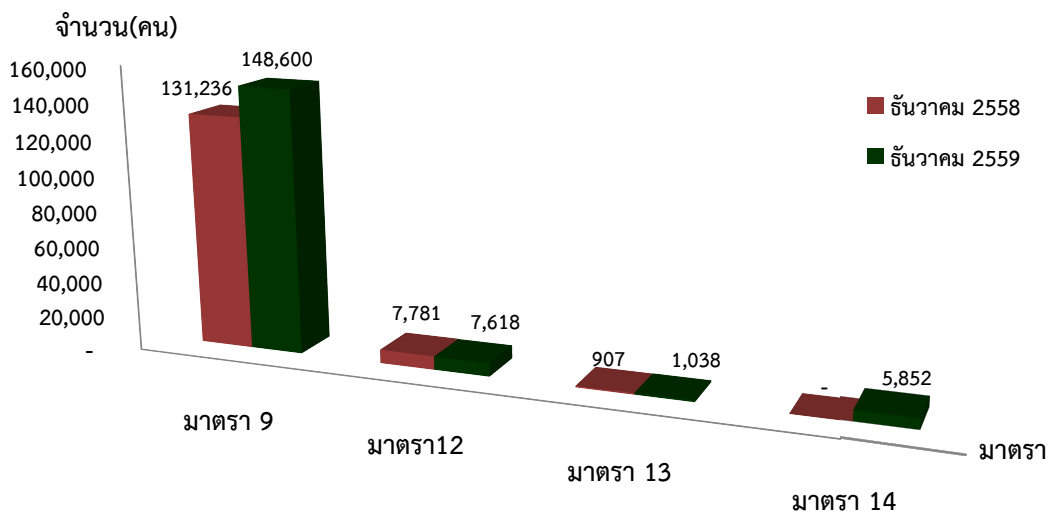
การทำงานของคนต่างด้าว

แรงงานต่างด้าวที่ทำงานอยู่ในภาคตะวันออก มีจำนวน 163,108 คน (ข้อมูล ณ เดือนธันวาคม 2559) แบ่งเป็นมาตรา 9 จำแนกเป็นประเภททั่วไป จำนวน 10,708 คน ร้อยละ 6.56 ประเภทพิสุจน์สัญชาติ* จำนวน 73,516 คน ร้อยละ 45.07 และประเภทนำเข้ามาตาม MOU จำนวน 64,376 คน ร้อยละ 39.47 มาตรา 12 ประเภทส่งเสริมการลงทุน BOI จำนวน 7,618 คน ร้อยละ 4.67 มาตรา 13 ประเภทชนกลุ่มน้อย จำนวน 1,038 คน ร้อยละ 0.64 และมาตรา 14 ประเภทคนต่างด้าวที่เข้ามาทำงานในลักษณะ ไป - กลับ จำนวน 5,852 คน ร้อยละ 3.59

เมื่อเปรียบเทียบกับช่วงเดียวกันของปีก่อน พบว่าคนต่างด้าวมีจำนวนเพิ่มขึ้น จำนวน 23,184 คน ร้อยละ 16.57 คนต่างด้าวมาตรา 14ประเภทคนต่างด้าวที่เข้ามาทำงานในลักษณะ ไป - กลับ มีจำนวนเพิ่มขึ้นมากที่สุด ร้อยละ 100.00 รองลงมามาตรา 13 ประเภทชนกลุ่มน้อย ร้อยละ 14.44 และมาตรา 9 ประเภททั่วไป ร้อยละ 13.23

หมายเหตุ ** ประเภทพิสุจน์สัญชาติและประเภทนำเข้ามาตาม MOU ได้รับอนุญาตทำงานได้ 2 งาน คือ งานกรรมกร และงานรับใช้ในบ้าน ใน 24 ประเภทกิจการ

จำนวนคนต่างด้าวจำแนกตามประเภทที่ได้รับอนุญาตเปรียบเทียบ ณ ธันวาคม 2558 และ ณ ธันวาคม 2559



เมื่อพิจารณาเป็นรายจังหวัด พบว่า จังหวัดชลบุรี มีแรงงานต่างด้าวมากที่สุด จำนวน 85,396 คน คิดเป็นร้อยละ 52.36 ของแรงงานต่างด้าวทั้งหมดในภาคตะวันออก รองลงมาคือจังหวัดระยอง จำนวน 31,062 คน คิดเป็นร้อยละ 19.04 และจังหวัดฉะเชิงเทรา จำนวน 16,268 คน คิดเป็นร้อยละ 9.97 เมื่อเปรียบเทียบกับช่วงเดียวกันของปีก่อนจำนวนคนต่างด้าวเพิ่มขึ้นทุกจังหวัด ยกเว้นจังหวัดตราดและจังหวัดปราจีนบุรีมีจำนวนคนต่างด้าวลดลง

จำนวนคนต่างด้าวจำแนกตามจังหวัดที่ได้รับอนุญาตเปรียบเทียบ ณ ธันวาคม 2558 และ ณ ธันวาคม 2559

จังหวัด	มาตรา 9		มาตรา 12		มาตรา 13		มาตรา 14		รวมคนต่างด้าวทั้งสิ้น (คน)		การเปลี่ยนแปลง	
	ธ.ค. 58	ธ.ค. 59	ธ.ค. 58	ธ.ค. 59	ธ.ค. 58	ธ.ค. 59	ธ.ค. 58	ธ.ค. 59	ธ.ค. 58	ธ.ค. 59	จำนวนคน	%
ชลบุรี	61,853	81,443	3,569	42	428	443	-	0	65,850	85,396	19,546	-29.68
ระยอง	25,726	27,692	3,178	3,510	211	245	-	0	29,115	31,062	1,947	6.69
จันทบุรี	7,668	9,345	2	3,125	11	8	-	2	7,681	9,357	1,576	21.82
ตราด	7,673	2,068	2	2	157	237	-	1,151	7,832	3,458	4,374	-55.85
ฉะเชิงเทรา	15,232	15,676	517	2	59	77	-	0	15,808	16,268	460	2.91
ปราจีนบุรี	6,755	5,952	512	515	18	24	-	0	7,285	6,440	845	-11.60
นครนายก	5,558	5,992	1	464	23	4	-	0	5,582	5,996	414	7.42
สระแก้ว	771	432	0	0	0	0	-	4,699	771	5,131	4,360	565.50
รวม	131,236	148,600	7,781	7,618	907	1,038	-	5,852	139,924	163,108	23,184	16.57

ที่มา : สำนักบริหารแรงงานต่างด้าว