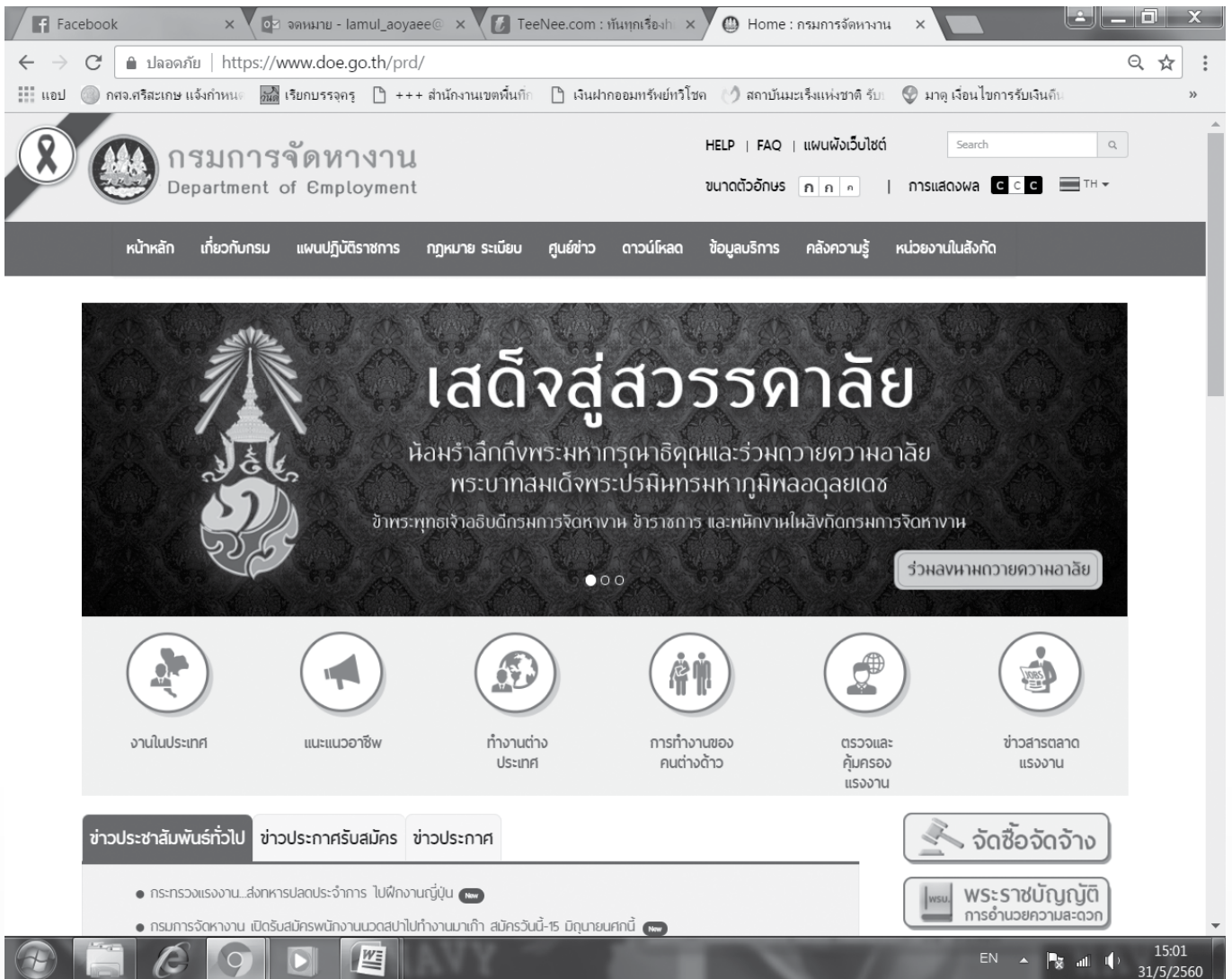




วารสาร
สถานการณ์ตลาดแรงงาน
ภาคตะวันออกเฉียงเหนือ ไตรมาสที่ 2 ปี 2560



ศูนย์บริหารข้อมูลตลาดแรงงานภาคตะวันออกเฉียงเหนือ
กองบริหารข้อมูลตลาดแรงงาน กรมการจัดหางาน กระทรวงแรงงาน
www.doe.go.th/lmi-ne



มาตรฐานทางคุณธรรมและจริยธรรม ของเจ้าหน้าที่กรมการจัดหางาน

- ข้อ 1 ปฏิบัติงานด้วยความซื่อสัตย์มีคุณธรรมและเสมอภาค
- ข้อ 2 ให้บริการด้วยความเต็มใจ รวดเร็วและประทับใจ
- ข้อ 3 มีมนุษยสัมพันธ์ ชยัน อดทน สามัคคี มีวินัย
- ข้อ 4 พัฒนาตนเองและหน่วยงาน สร้างสรรค์สังคม
- ข้อ 5 ศรัทธารักษาเกียรติ และศักดิ์ศรีของหน่วยงาน



สถาการณ์ตลาดแรงงานภาคตะวันออกเฉียงเหนือ ไตรมาส 2 (เมษายน - มิถุนายน) ปี 2560 เป็นการนำเสนอข้อมูลข่าวสารตลาดแรงงาน และการวิเคราะห์ภาวะตลาดแรงงานในภาคตะวันออกเฉียงเหนือ ซึ่งประกอบด้วย ข้อมูลประชากรและกำลังแรงงาน สรุปลภาวะเศรษฐกิจและการเงิน ภาวะการลงทุน สถานการณ์ตลาดแรงงาน แรงงานไทยในต่างประเทศ การทำงานของคนต่างด้าว และบทความที่น่าสนใจ ซึ่งรวบรวมข้อมูลจากสถิติการให้บริการจัดหางานในประเทศของสำนักงานจัดหางานจังหวัดในภาคตะวันออกเฉียงเหนือ 20 จังหวัด และข้อมูลจากหน่วยงานที่เกี่ยวข้องมาประกอบการวิเคราะห์ภาวะตลาดแรงงาน ทั้งนี้เพื่อให้เห็นภาพรวมของตลาดแรงงาน รวมทั้งเป็นการส่งเสริมศักยภาพการจ้างงาน และลดปัญหาการว่างงานภายในภาคฯ อีกด้วย

ขอขอบคุณทุกหน่วยงานที่ได้ให้ความอนุเคราะห์ข้อมูลในการจัดทำด้วยดีตลอดมา และหวังเป็นอย่างยิ่งว่าเอกสารฉบับนี้จะเป็นประโยชน์แก่ผู้ที่สนใจ ตลอดจนหน่วยงานที่เกี่ยวข้อง หากต้องการข้อมูลเพิ่มเติมหรือมีข้อเสนอแนะประการใด สามารถติดต่อได้ที่ศูนย์บริหารข้อมูลตลาดแรงงานภาคตะวันออกเฉียงเหนือ ศาลากลางจังหวัดขอนแก่น (หลังเก่า) ชั้น 3 ถนนศูนย์ราชการ อำเภอเมือง จังหวัดขอนแก่น 40000 เพื่อจะได้ปรับปรุงแก้ไขในโอกาสต่อไป หรือติดต่อที่ โทรศัพท์ 0-4323-9016, 0-4323-4752 โทรสาร 0-4323-9016 หรือที่ E-Mail : lm_kkn@doe.go.th

ศูนย์บริหารข้อมูลตลาดแรงงานภาคตะวันออกเฉียงเหนือ
กันยายน 2560





สารบัญ

	หน้า
คำนำ	1
สารบัญ	2
บทสรุปผู้บริหาร	3
สถานการณ์ตลาดแรงงานภาคตะวันออกเฉียงเหนือ ไตรมาส 2 ปี 2560	7
❖ ประชากรและกำลังแรงงาน	7
- การมีงานทำของประชากร	8
- ผู้มีงานทำจำแนกตามชั่วโมงการทำงาน	9
- ผู้มีงานทำจำแนกตามสถานภาพการทำงาน	10
- ภาวะการว่างงานและอัตราการว่างงาน	10
❖ สรุปภาวะเศรษฐกิจและการเงินภาคตะวันออกเฉียงเหนือ ไตรมาส 2 ปี 2560	11
❖ ภาวะการลงทุน	12
❖ การให้บริการจัดหางานในประเทศโดยรัฐ	14
- ความต้องการแรงงาน	15
- ผู้สมัครงาน	16
- การบรรจุงาน	17
❖ ตลาดแรงงานไทยในต่างประเทศ	19
❖ การทำงานของคนต่างด้าว	20
❖ บทความที่น่าสนใจ	21
- สังคมไทย วัยชรา กับนโยบายการจ้างงาน	21
- “เซลล์วัยเกษียณ” เคล็ดลับเจาะตลาดสูงอายุญี่ปุ่น	23





บทสรุปผู้บริหาร

ประชากรและกำลังแรงงาน

จากการสำรวจภาวะการมีงานทำของประชากร ไตรมาสที่ 2 ปี 2560 ของสำนักงานสถิติแห่งชาติ พบว่า ภาคตะวันออกเฉียงเหนือมีประชากรอายุ 15 ปีขึ้นไป ประมาณ 14.94 ล้านคน เป็นผู้อยู่ในกำลังแรงงาน ประมาณ 9.66 ล้านคน คิดเป็นร้อยละ 64.66 ของจำนวนประชากรอายุ 15 ปีขึ้นไปทั้งหมด ประกอบด้วย ผู้มีงานทำ ประมาณ 9.39 ล้านคน คิดเป็นร้อยละ 97.15 ของกำลังแรงงานรวมทั้งหมด และผู้ว่างงาน ประมาณ 110,744 คน คิดเป็นอัตราการว่างงานเท่ากับ 1.15 กำลังแรงงานที่รอดฤดูกาล 164,405 คน คิดเป็นร้อยละ 1.70 ส่วนผู้ที่ไม่อยู่ในกำลังแรงงาน มีประมาณ 5.28 ล้านคน

แผนภูมิที่ 1 แสดงจำนวนประชากร ภาคตะวันออกเฉียงเหนือ
จำแนกตามสถานภาพแรงงาน ไตรมาสที่ 2 ปี 2560



ที่มา : สำนักงานสถิติแห่งชาติ

การมีงานทำของประชากร

จำนวนผู้มีงานทำใน ไตรมาสที่ 2 ปี 2560 มีประมาณ 9.39 ล้านคน เป็นผู้มีงานทำในหมวดเกษตรกรรม การป่าไม้ และการประมง ประมาณ 4.80 ล้านคน คิดเป็นร้อยละ 51.12 และผู้มีงานทำนอกภาคเกษตรกรรม ประมาณ 4.59 ล้านคน คิดเป็นร้อยละ 48.88 โดยผู้มีงานทำนอกภาคเกษตรกรรมส่วนมากอยู่ในหมวดอุตสาหกรรม การขายส่ง ขายปลีก การซ่อมแซมยานยนต์และจักรยานยนต์มากที่สุด ร้อยละ 14.05 ของจำนวนผู้มีงานทำทั้งหมด หมวดการผลิต ร้อยละ 8.30 และหมวดการก่อสร้าง ร้อยละ 6.44 ตามลำดับ

สำหรับประเภทอาชีพที่มีจำนวนผู้มีงานทำมากที่สุดคืออาชีพผู้ปฏิบัติงานที่มีฝีมือในด้านการเกษตรและการประมง ร้อยละ 48.20 ของจำนวนผู้มีงานทำทั้งหมด พนักงานบริการและพนักงานในร้านค้าและตลาด ร้อยละ 15.93 ผู้ปฏิบัติงานด้านความสามารถทางฝีมือและธุรกิจการค้าที่เกี่ยวข้อง ร้อยละ 10.00





พิจารณาตามระดับการศึกษา พบว่า ผู้มีงานทำที่ไม่มีการศึกษาและต่ำกว่าประถมศึกษามีมากที่สุด ร้อยละ 28.95 ระดับประถมศึกษา ร้อยละ 28.30 และระดับมัธยมศึกษาตอนต้น ร้อยละ 15.22 โดยส่วนใหญ่ร้อยละ 79.16 เป็นผู้มีงานทำที่มีชั่วโมงการทำงานตั้งแต่ 35 ชั่วโมงขึ้นไปต่อสัปดาห์ ผู้มีงานทำตั้งแต่ 1-34 ชั่วโมงต่อสัปดาห์ ร้อยละ 18.22 และผู้มีงานทำประจำแต่ไม่ได้ทำงานในสัปดาห์แห่งการสำรวจ (0 ชั่วโมง) มีเพียง ร้อยละ 2.62 และเมื่อจำแนกตามสถานภาพการทำงาน พบว่า ส่วนใหญ่เป็นผู้มีสถานภาพการทำงานส่วนตัว ร้อยละ 41.53 สถานภาพทำงานเป็นลูกจ้าง ร้อยละ 32.82 และผู้ช่วยธุรกิจครัวเรือนโดยไม่ได้รับค่าจ้าง ร้อยละ 23.78 สถานภาพการทำงานเป็นนายจ้าง ร้อยละ 1.45 และมีเพียงร้อยละ 0.42 ที่มีสถานภาพการทำงานการรวมกลุ่ม ❁

ภาวะการว่างงานและอัตราการว่างงาน

สำหรับจำนวนผู้ว่างงานในภาคตะวันออกเฉียงเหนือ ไตรมาสที่ 2 ปี 2560 จำนวน 110,744 คน คิดเป็นอัตราการว่างงานร้อยละ 1.15 เมื่อพิจารณารายจังหวัด พบว่า จังหวัดที่มีอัตราการว่างงานสูงที่สุดคือจังหวัดบุรีรัมย์ คิดเป็นอัตราการว่างงานร้อยละ 2.5 จังหวัดนครพนม ร้อยละ 2.1 จังหวัดนครราชสีมา ร้อยละ 1.8 ส่วนจังหวัดที่มีอัตราการว่างงานต่ำที่สุด คือจังหวัดยโสธร มีอัตราการว่างงาน ร้อยละ 0.1 ❁

สรุปภาวะเศรษฐกิจและการเงินภาคตะวันออกเฉียงเหนือไตรมาสที่ 2 ปี 2560

ภาวะเศรษฐกิจภาคตะวันออกเฉียงเหนือไตรมาสที่ 2 ปี 2560 ขยายตัวต่อเนื่องจากไตรมาสก่อน จากการอุปโภคบริโภคภาคเอกชนที่ปรับดีขึ้น ตามการขยายตัวของรายได้เกษตรกร รายได้ภาคบริการด้านการท่องเที่ยวและความเชื่อมั่นผู้บริโภคที่ปรับดีขึ้น นอกจากนี้ การผลิตภาคอุตสาหกรรม และภาคการค้าขยายตัวดี ส่วนการลงทุนภาคเอกชนขยายตัวในอัตราที่ชะลอลง ขณะที่การใช้จ่ายภาครัฐแผ่วลง ทั้งนี้เงินฝากคงค้างของสถาบันการเงินชะลอลง ส่วนสินเชื่อทรงตัวใกล้เคียงกับไตรมาสก่อน สำหรับอัตราเงินเฟ้อทั่วไปชะลอลงจากไตรมาสก่อนตามราคาอาหารสดและน้ำมันเชื้อเพลิง ❁

ภาวะการลงทุน

มีโรงงานที่ได้รับการอนุญาตประกอบกิจการ โดยกรมโรงงานอุตสาหกรรมภาคตะวันออกเฉียงเหนือ ไตรมาสที่ 2 ปี 2560 มีจำนวนทั้งสิ้น 167 แห่ง เงินลงทุน จำนวน 7,388.10 ล้านบาท เกิดการจ้างงาน จำนวน 1,926 คน ซึ่งเมื่อเปรียบเทียบกับช่วงเดียวกันของปีที่ผ่านมา พบว่า มีโรงงานที่ได้รับการอนุญาตให้ประกอบกิจการเพิ่มขึ้นร้อยละ 9.87 ส่วนเงินลงทุน เพิ่มขึ้นร้อยละ 44.76 สำหรับการจ้างงาน ลดลงร้อยละ 44.25

เมื่อพิจารณารายจังหวัด พบว่า จังหวัดที่มีจำนวนโรงงานอุตสาหกรรมที่ได้รับการอนุญาตให้ประกอบกิจการมากที่สุด คือ จังหวัดนครราชสีมา ร้อยละ 20.36 รองลงมาคือจังหวัดอุบลราชธานี ร้อยละ 13.17 และจังหวัดบุรีรัมย์ ร้อยละ 7.78 จังหวัดที่มีเงินลงทุนมากที่สุด คือ จังหวัดนครราชสีมา จำนวน 4,603.33 ล้านบาท คิดเป็นร้อยละ 62.31 ของจำนวนเงินลงทุนทั้งหมดในภาค

ส่วนประเภทอุตสาหกรรมที่มีการจ้างงานมากที่สุด 3 อันดับแรก คืออุตสาหกรรมเคมีภัณฑ์ ปีโตรเลียม กระดาษ การพิมพ์ ผลิตภัณฑ์ยางและพลาสติก มีการจ้างงาน 600 คน รองลงมาเป็นอุตสาหกรรมอาหาร เครื่องดื่ม และผลิตภัณฑ์จากพืช มีการจ้างงาน 385 คน และอุตสาหกรรมการผลิตอื่นๆ มีการจ้างงาน 329 คน ตามลำดับ ❁





การให้บริการจัดหางานในภาครัฐ

สถานการณ์ตลาดแรงงานภาคตะวันออกเฉียงเหนือ จากข้อมูลการให้บริการของสำนักงานจัดหางานจังหวัด ไตรมาสที่ 2 ปี 2560 สถานประกอบการมีความต้องการแรงงาน จำนวน 14,363 อัตรา มีผู้สมัครงาน จำนวน 9,965 คน และสามารถบรรจุงานผู้สมัครงานเข้าทำงานได้ จำนวน 14,476 คน เมื่อเปรียบเทียบกับช่วงเดียวกันของปีที่ผ่านมา พบว่า สถานประกอบการมีความต้องการแรงงาน ลดลงร้อยละ 2.65 หรือลดลง จำนวน 391 อัตรา ส่วนการบรรจุงาน เพิ่มขึ้นร้อยละ 2.31 หรือเพิ่มขึ้น จำนวน 327 คน

ความต้องการแรงงาน

จากที่นายจ้าง/สถานประกอบการแจ้งตำแหน่งงานว่างผ่านสำนักงานจัดหางานจังหวัด ภาคตะวันออกเฉียงเหนือ ไตรมาสที่ 2 ปี 2560 จำนวน 14,363 อัตรา ส่วนใหญ่มีความต้องการแรงงานที่จบการศึกษาใน ระดับอาชีวศึกษา (ปวช.,ปวส./อนุปริญญา) ร้อยละ 34.42 ระดับมัธยมศึกษา ร้อยละ 33.71 และระดับประถมศึกษา ร้อยละ 22.87 ตามลำดับ

สำหรับประเภทอาชีพงานพื้นฐานมีความต้องการแรงงานมากที่สุด ร้อยละ 31.57 พนักงานบริการ พนักงานขายในร้านค้าและตลาด ร้อยละ 23.18 และเสมียน เจ้าหน้าที่ ร้อยละ 13.87 ส่วนอุตสาหกรรมที่มีความต้องการแรงงานมากที่สุดคืออุตสาหกรรมการขายส่ง การขายปลีก การซ่อมแซมยานยนต์ และจักรยานยนต์ ร้อยละ 35.94 หมวดการผลิต ร้อยละ 35.84 หมวดที่พักแรมและบริการด้านอาหาร ร้อยละ 4.22 และเมื่อพิจารณารายจังหวัด พบว่า จังหวัดที่มีความต้องการแรงงานมากที่สุด 3 อันดับแรก คือ จังหวัดสุรินทร์มีความต้องการแรงงาน จำนวน 1,475 อัตรา จังหวัดขอนแก่น จำนวน 1,426 อัตรา และจังหวัดกาฬสินธุ์ จำนวน 1,128 อัตรา ตามลำดับ

ผู้สมัครงาน

ไตรมาสที่ 2 ปี 2560 มีผู้สมัครงาน จำนวน 9,965 คน เป็นชาย ร้อยละ 41.18 เป็นหญิง ร้อยละ 58.82 ส่วนใหญ่เป็นผู้ที่จบการศึกษาในระดับมัธยมศึกษา ร้อยละ 47.49 ระดับปริญญาตรีขึ้นไป ร้อยละ 27.43 และระดับประถมศึกษา ร้อยละ 18.90 โดยส่วนใหญ่มีอายุระหว่าง 18-24 ปี ร้อยละ 57.02 ประเภทอาชีพพนักงานบริการ พนักงานขายในร้านค้าและตลาดมีผู้สมัครงานมากที่สุด ร้อยละ 28.97 อาชีพงานพื้นฐานร้อยละ 22.21 และประเภทอาชีพเสมียนเจ้าหน้าที่ ร้อยละ 20.68 และเมื่อพิจารณารายจังหวัด พบว่า จังหวัดที่มีจำนวนผู้สมัครงานมากที่สุด 3 อันดับแรก คือจังหวัดขอนแก่น มีผู้สมัครงาน จำนวน 1,738 คน จังหวัดสกลนคร จำนวน 1,385 คน จังหวัดอุบลราชธานี จำนวน 860 คน ตามลำดับ

การบรรจุงาน

ไตรมาสที่ 2 ปี 2560 ภาคตะวันออกเฉียงเหนือ มีผู้ที่ได้รับการบรรจุงาน จำนวน 14,476 คน เป็นชาย ร้อยละ 43.44 เป็นหญิง ร้อยละ 56.56 ส่วนใหญ่เป็นผู้จบการศึกษาในระดับมัธยมศึกษา ร้อยละ 48.45 ระดับอาชีวศึกษา (ปวช.,ปวส./อนุปริญญา) ร้อยละ 22.05และระดับปริญญาตรีขึ้นไป ร้อยละ 19.45 ส่วนใหญ่มีอายุระหว่าง 30-39 ปี ร้อยละ 30.69 ประเภทอาชีพงานพื้นฐานมีจำนวนผู้ที่ได้รับการบรรจุงานมากที่สุด ร้อยละ 30.68 ส่วนประเภทอุตสาหกรรม การผลิตมีการบรรจุงานมากที่สุด ร้อยละ 36.87 และเมื่อพิจารณารายจังหวัด พบว่า จังหวัดที่มีจำนวนผู้สมัครงานมากที่สุด 3 อันดับแรก คือจังหวัดขอนแก่น มีผู้ที่ได้รับการบรรจุงาน จำนวน 1,872 คน จังหวัดสุรินทร์ จำนวน 1,394 คน จังหวัดสกลนคร จำนวน 993 คน ตามลำดับ





ตลาดแรงงานไทยในต่างประเทศ

จากข้อมูลของสำนักงานบริหารแรงงานไทยไปต่างประเทศ กรมการจัดหางาน ไตรมาสที่ 2 ปี 2560 พบว่า มีคนงานในภาคตะวันออกเฉียงเหนือที่ได้รับอนุญาตให้เดินทางไปทำงานต่างประเทศ (เฉพาะ 5 วิธีการเดินทาง) จำนวน 10,906 คน เป็นชาย ร้อยละ 80.44 และเป็นหญิง ร้อยละ 19.56 และเป็นคนงานซึ่งได้รับการต่อสัญญาและได้รับอนุญาตให้เดินทางกลับไปทำงาน (Re-entry VISA) จำนวน 7,933 คน เป็นชาย ร้อยละ 80.65 และเป็นหญิง ร้อยละ 19.35 เมื่อเปรียบเทียบกับช่วงเดียวกันของปีที่ผ่านมา พบว่า มีจำนวนผู้ที่ได้รับอนุญาตให้เดินทางไปทำงานต่างประเทศ (เฉพาะ 5 วิธีการเดินทาง) ลดลงร้อยละ 21.51 ส่วนคนงานซึ่งได้รับการต่อสัญญาและได้รับอนุญาตให้เดินทางกลับไปทำงาน (Re-entry VISA) เพิ่มขึ้นร้อยละ 3.70

จำแนกคนงานที่ได้รับอนุญาตให้เดินทางไปทำงานต่างประเทศในภาคฯ (เฉพาะ 5 วิธีการเดินทาง) 3 อันดับแรก ได้แก่ คนงานที่เดินทางไปทำงานโดยบริษัทจัดหางานจัดส่ง จำนวน 5,361 คน คิดเป็นร้อยละ 49.16 กรมการจัดหางานจัดส่ง จำนวน 3,022 คน คิดเป็นร้อยละ 27.71 และเป็นคนงานที่แจ้งการเดินทางด้วยตนเอง จำนวน 1,668 คน คิดเป็นร้อยละ 15.29 ตามลำดับ และเมื่อพิจารณาตามวุฒิการศึกษา (เฉพาะ 5 วิธีการเดินทาง) พบว่า ส่วนใหญ่เป็นผู้ที่จบในระดับมัธยมศึกษา ร้อยละ 60.91 ระดับประถมศึกษา ร้อยละ 23.48 และระดับอาชีวศึกษา (ปวช.,ปวส./อนุปริญญา) ร้อยละ 12.36 ตามลำดับ สำหรับวุฒิการศึกษา (เฉพาะ Re-entry VISA) พบว่า เป็นผู้ที่จบในระดับมัธยมศึกษา ร้อยละ 46.12 ระดับประถมศึกษา ร้อยละ 38.74 และระดับอาชีวศึกษา (ปวช.,ปวส./อนุปริญญา) ร้อยละ 10.24 ❁

การทำงานของคนต่างด้าว

จากข้อมูลของสำนักบริหารแรงงานต่างด้าว กรมการจัดหางาน ณ เดือนมิถุนายน ปี 2560 พบว่า คนต่างด้าวที่ได้รับอนุญาตทำงานภาคตะวันออกเฉียงเหนือ มีจำนวน 26,678 คน เมื่อเปรียบเทียบกับช่วงเดียวกันของปีที่ผ่านมา พบว่า เพิ่มขึ้นร้อยละ 22.73 หรือเพิ่มขึ้น จำนวน 4,940 คน จำแนกตามลักษณะการเข้าเมือง ดังนี้

❁ มาตรา 9 จำนวน 24,782 คน ได้แก่ ประเภทตลอดชีพ จำนวน 1 คน ประเภททั่วไป จำนวน 3,094 คน ผ่านการพิสูจน์สัญชาติและได้รับใบอนุญาตทำงาน จำนวน 6,673 คน และประเภทนำเข้าตาม MOU และได้รับใบอนุญาตทำงาน จำนวน 15,014 คน

❁ มาตรา 12 ประเภทส่งเสริมการลงทุน จำนวน 477 คน

❁ มาตรา 13 ประเภทชนกลุ่มน้อย จำนวน 450 คน

❁ มาตรา 14 คนต่างด้าวที่เข้ามาทำงานในลักษณะไป-กลับ หรือตามฤดูกาล จำนวน 969 คน

เมื่อจำแนกคนต่างด้าวที่ได้รับอนุญาตทำงาน (เฉพาะมาตรา 9) ภาคตะวันออกเฉียงเหนือ รายจังหวัด พบว่า จังหวัดที่มีคนต่างด้าวที่ได้รับอนุญาตทำงานมากที่สุด 5 อันดับแรก ได้แก่ จังหวัดนครราชสีมา จำนวน 10,146 คน คิดเป็นร้อยละ 40.94 จังหวัดขอนแก่น จำนวน 4,125 คน คิดเป็นร้อยละ 16.65 จังหวัดอุบลราชธานี จำนวน 3,521 คน คิดเป็นร้อยละ 14.21 จังหวัดอุดรธานี จำนวน 663 คน คิดเป็นร้อยละ 2.68 และจังหวัดบุรีรัมย์ จำนวน 653 คน คิดเป็นร้อยละ 2.63 ตามลำดับ ❁





สถานการณ์ตลาดแรงงานภาคตะวันออกเฉียงเหนือ

ไตรมาสที่ 2 ปี 2560

ประชากรและกำลังแรงงาน

จากการสำรวจภาวะการทำงานของประชากร ไตรมาสที่ 2 ปี 2560 ของสำนักงานสถิติแห่งชาติ พบว่า ภาคตะวันออกเฉียงเหนือ มีประชากรอายุ 15 ปีขึ้นไป ประมาณ 14,940,234 คน เป็นผู้อยู่ในกำลังแรงงาน ประมาณ 9,660,355 คน คิดเป็นร้อยละ 64.66 ของจำนวนประชากรอายุ 15 ปีขึ้นไปทั้งหมด ประกอบด้วย ผู้มีงานทำ ประมาณ 9,385,206 คน คิดเป็นร้อยละ 97.15 ของจำนวนผู้อยู่ในกำลังแรงงานทั้งหมด ผู้ว่างงาน ประมาณ 110,744 คน คิดเป็นอัตราการว่างงาน เท่ากับ 1.2 และเป็นกำลังแรงงานที่รอฤดูกาล ประมาณ 164,405 คน คิดเป็นร้อยละ 1.70 ส่วนผู้ที่ไม่อยู่ในกำลังแรงงาน ประมาณ 5,279,879 คน จำแนกเป็น ผู้ทำงานบ้าน ประมาณ 1,361,491 คน คิดเป็น ร้อยละ 25.79 ของจำนวนผู้ที่ไม่อยู่ในกำลังแรงงานทั้งหมด เรียนหนังสือ ประมาณ 1,333,731 คน คิดเป็น ร้อยละ 25.26 และอื่นๆ (เช่น ยังเด็ก แม่บ้าน คนชรา/ไม่สามารถทำงานได้ เป็นต้น) ประมาณ 2,584,657 คน คิดเป็นร้อยละ 48.95 ❁

ตารางที่ 1 แสดงจำนวนประชากร ภาคตะวันออกเฉียงเหนือ จำแนกตามสถานภาพแรงงาน ไตรมาสที่ 2 ปี 2559 และไตรมาสที่ 2 ปี 2560

สถานภาพแรงงาน	ปี 2559			ปี 2560		อัตราการเปลี่ยนแปลง (ร้อยละ) (5)(1)
	ไตรมาสที่ 2 (1)	ไตรมาสที่ 3 (2)	ไตรมาสที่ 4 (3)	ไตรมาสที่ 1 (4)	ไตรมาสที่ 2 (5)	
1. ประชากรอายุ 15 ปีขึ้นไป	14,899,907	14,912,333	14,920,149	14,929,722	14,940,234	0.27
2. ผู้อยู่ในกำลังแรงงาน	9,589,791	10,016,070	9,569,995	9,499,889	9,660,355	0.74
2.1 กำลังแรงงานปัจจุบัน	9,385,639	9,996,814	9,518,508	9,294,344	9,495,950	1.18
- ผู้มีงานทำ	9,288,604	9,915,184	9,439,135	9,146,768	9,385,206	1.04
- ผู้ว่างงาน	97,035	81,630	79,373	147,575	110,744	14.13
2.2 กำลังแรงงานที่รอฤดูกาล	204,152	19,257	51,487	205,546	164,405	-19.47
3. ผู้ไม่อยู่ในกำลังแรงงาน	5,310,116	4,896,263	5,350,154	5,429,833	5,279,879	-0.57
- ทำงานบ้าน	1,519,899	1,247,262	1,449,938	1,431,377	1,361,491	-10.42
- เรียนหนังสือ	1,311,409	1,338,727	1,357,009	1,409,811	1,333,731	1.70
- อื่น ๆ	2,478,808	2,310,274	2,543,207	2,588,644	2,584,657	4.27
4. อัตราการมีส่วนร่วมในกำลังแรงงาน	64.36	67.17	64.14	63.63	64.66	0.30
5. อัตราการว่างงาน (%)	1.01	0.81	0.83	1.55	1.15	0.13

ที่มา : ข้อมูลจากการสำรวจภาวะการทำงานของประชากร สำนักงานสถิติแห่งชาติ

หมายเหตุ : อัตราการว่างงาน = $\frac{\text{ผู้ว่างงาน} \times 100}{\text{กำลังแรงงานรวม}}$, อัตราการมีส่วนร่วมในกำลังแรงงาน = $\frac{\text{กำลังแรงงานรวม} \times 100}{\text{ประชากรอายุ 15 ปีขึ้นไป}}$





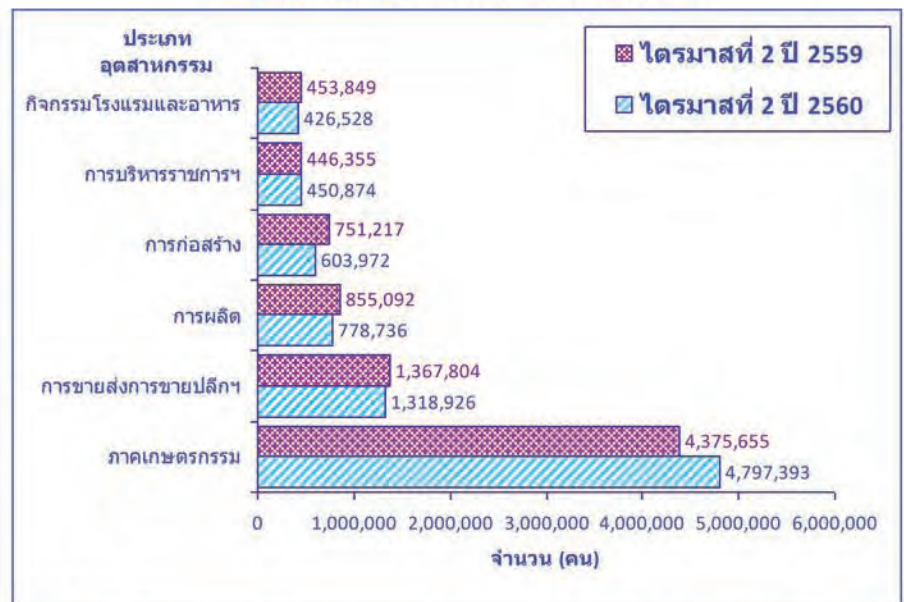
การมีงานทำของประชากร

จำนวนผู้มีงานทำภาคตะวันออกเฉียงเหนือ ไตรมาสที่ 2 ปี 2560 จำนวน 9,385,206 คน เมื่อพิจารณาตามประเภทอุตสาหกรรม พบว่า เป็นผู้มีงานทำในหมวดเกษตรกรรม การป่าไม้และการประมง ประมาณ 4,797,393 คน คิดเป็นร้อยละ 51.12 ของจำนวนผู้มีงานทำทั้งหมด และผู้มีงานทำนอกภาคเกษตรกรรม ประมาณ 4,587,813 คน คิดเป็นร้อยละ 48.88

โดยผู้มีงานทำนอกภาคเกษตรกรรม จำแนกเป็นผู้มีงานทำในหมวดอุตสาหกรรมการขายส่ง การขายปลีกและการซ่อมแซมยานยนต์มากที่สุด ร้อยละ 14.05 ของจำนวนผู้มีงานทำทั้งหมด รองลงมาคือหมวดการผลิต ร้อยละ 8.30 หมวดการก่อสร้าง ร้อยละ 6.44 หมวดการบริหารราชการและป้องกันประเทศ ร้อยละ 4.80 หมวดกิจกรรมโรงแรมและอาหาร ร้อยละ 4.54 และอุตสาหกรรมหมวดอื่นๆ ร้อยละ 10.75

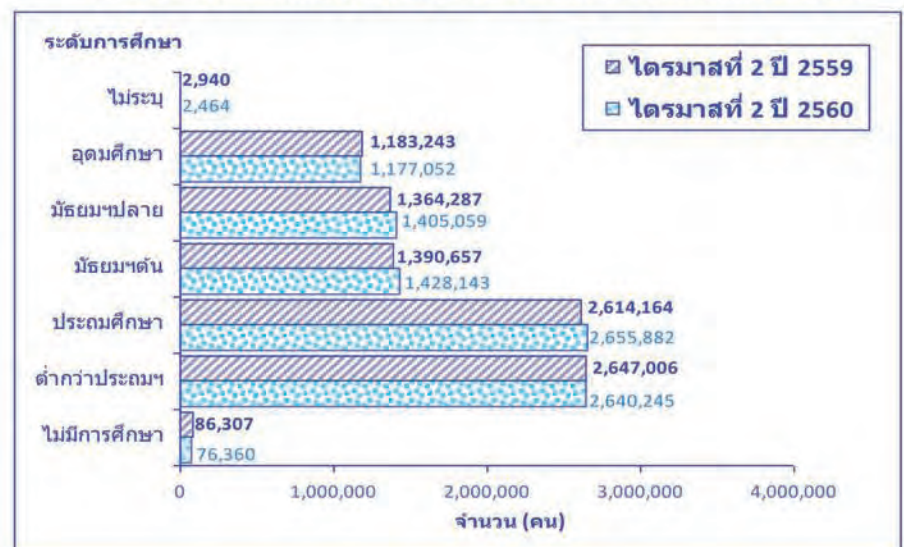
เมื่อเปรียบเทียบกับช่วงเดียวกันของปีที่ผ่านมา พบว่าผู้มีงานทำเพิ่มขึ้นร้อยละ 1.04 โดยผู้มีงานทำในภาคเกษตรกรรมเพิ่มขึ้นร้อยละ 9.64 ในขณะที่ผู้มีงานทำนอกภาคเกษตรกรรมลดลงร้อยละ 6.62 ซึ่งเป็นการลดลงในสาขากิจกรรมทางการเงินและการประกันภัย ลดลงร้อยละ 54.13 การก่อสร้าง ลดลง ร้อยละ 24.07 กิจกรรมอสังหาริมทรัพย์ ลดลง ร้อยละ 24.06 องค์การระหว่างประเทศ ลดลงร้อยละ 22.52 และการขายส่ง การขายปลีก การซ่อมยานยนต์และจักรยายนยนต์ ลดลง ร้อยละ 19.60 ตามลำดับ

แผนภูมิที่ 2 เปรียบเทียบจำนวนผู้มีงานทำ ภาคตะวันออกเฉียงเหนือ จำแนกตามประเภทอุตสาหกรรมที่สำคัญ ไตรมาสที่ 2 ปี 2559 และไตรมาสที่ 2 ปี 2560



ที่มา : ข้อมูลจากการสำรวจภาวะการทำงานของประชากร สำนักงานสถิติแห่งชาติ

แผนภูมิที่ 3 เปรียบเทียบจำนวนผู้มีงานทำ ภาคตะวันออกเฉียงเหนือ จำแนกตามระดับการศึกษา ไตรมาสที่ 2 ปี 2559 และไตรมาสที่ 2 ปี 2560



ที่มา : ข้อมูลจากการสำรวจภาวะการทำงานของประชากร สำนักงานสถิติแห่งชาติ





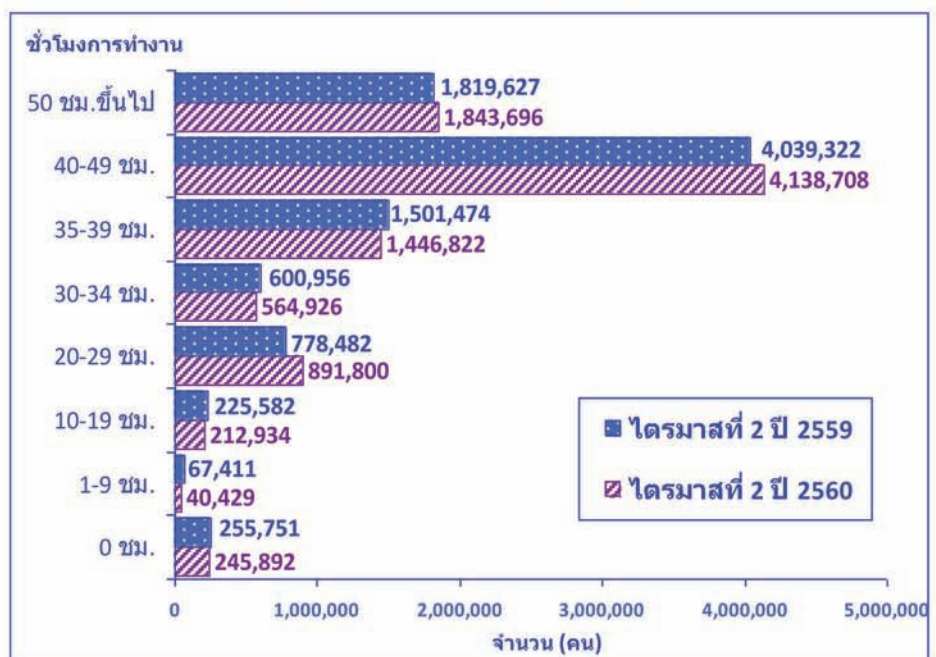
สำหรับประเภทอาชีพที่มีจำนวนผู้ปฏิบัติงานทำมากที่สุด 5 อันดับแรก ในไตรมาสที่ 2 ปี 2560 ได้แก่ อาชีพผู้ปฏิบัติงานที่มีฝีมือในด้านการเกษตรและการประมง ประมาณ 4,523,866 คน คิดเป็นร้อยละ 48.20 ของจำนวนผู้ปฏิบัติงานทั้งหมด พนักงานบริการและพนักงานในร้านค้าและตลาด ประมาณ 1,494,991 คน คิดเป็นร้อยละ 15.93 ผู้ปฏิบัติงานด้านความสามารถทางฝีมือและธุรกิจการค้าที่เกี่ยวข้อง ประมาณ 938,308 คน คิดเป็นร้อยละ 10.00 อาชีพขั้นพื้นฐานต่างๆ ในด้านการขายและการให้บริการ ประมาณ 923,229 คน คิดเป็นร้อยละ 9.84 และอาชีพผู้ปฏิบัติงานในโรงงาน ผู้ควบคุมเครื่องจักรและผู้ปฏิบัติงานด้านการประกอบ ประมาณ 454,727 คน คิดเป็น ร้อยละ 4.85 ตามลำดับ เมื่อเปรียบเทียบกับช่วงเดียวกันของปีที่ผ่านมา พบว่า ประเภทอาชีพที่มีผู้ปฏิบัติงานทำเพิ่มขึ้น ได้แก่ ผู้ปฏิบัติงานที่มีฝีมือในด้านการเกษตรและการประมง เพิ่มขึ้นร้อยละ 10.49 และอาชีพขั้นพื้นฐานต่างๆ ในด้านการขายและการให้บริการ เพิ่มขึ้นร้อยละ 0.70 ตามลำดับ ส่วนประเภทอาชีพอื่นๆ มีจำนวนผู้ปฏิบัติงานทำเพิ่มขึ้น

และเมื่อพิจารณาตามระดับการศึกษา พบว่า ผู้ปฏิบัติงานที่ไม่มีการศึกษาและต่ำกว่าประถมศึกษา มีมากที่สุด ร้อยละ 28.95 ระดับประถมศึกษา ร้อยละ 28.30 ระดับมัธยมศึกษาตอนต้น ร้อยละ 15.22 ระดับมัธยมศึกษาตอนปลาย ร้อยละ 14.97 และระดับอุดมศึกษา ร้อยละ 12.54 เมื่อเปรียบเทียบกับช่วงเดียวกันของปีที่ผ่านมา พบว่า ระดับการศึกษาที่มีจำนวนผู้ปฏิบัติงานทำเพิ่มขึ้น ได้แก่ ระดับมัธยมศึกษาตอนปลาย เพิ่มขึ้นร้อยละ 2.99 ระดับมัธยมศึกษาตอนต้น เพิ่มขึ้นร้อยละ 2.70 ระดับประถมศึกษา เพิ่มขึ้นร้อยละ 1.60 ส่วนระดับการศึกษาอื่นๆ มีจำนวนผู้ปฏิบัติงานทำเพิ่มขึ้น *

ผู้มีงานทำจำแนกตามชั่วโมงการทำงาน

เมื่อพิจารณาถึงชั่วโมงการทำงานของผู้ปฏิบัติงานต่อสัปดาห์ พบว่า ผู้ปฏิบัติงานทำ ร้อยละ 19.64 ทำงานตั้งแต่ 50 ชั่วโมงขึ้นไปต่อสัปดาห์ และผู้ปฏิบัติงานทำระหว่าง 35-49 ชั่วโมงต่อสัปดาห์ ร้อยละ 59.51 หรือกล่าวได้ว่าผู้ปฏิบัติงานทำ ร้อยละ 79.16 ทำงานตั้งแต่ 35 ชั่วโมงขึ้นไปต่อสัปดาห์ และอาจจัดได้ว่าบุคคลเหล่านี้เป็นผู้ปฏิบัติงานเต็มที่มีความหมายของเวลาทำงาน ขณะที่ผู้ทำงานน้อยกว่า 35 (1-34) ชั่วโมงต่อสัปดาห์ มีประมาณร้อยละ 18.22 ของจำนวนผู้ปฏิบัติงานทั้งหมด สำหรับผู้ปฏิบัติงานประจำแต่ไม่ได้ทำงานในสัปดาห์แห่งการสำรวจ (0 ชั่วโมง) มีเพียงร้อยละ 2.62

แผนภูมิที่ 4 เปรียบเทียบจำนวนผู้ปฏิบัติงานทำ ภาคตะวันออกเฉียงเหนือ จำแนกตามชั่วโมงการทำงาน ไตรมาสที่ 2 ปี 2559 และไตรมาสที่ 2 ปี 2560



ที่มา : ข้อมูลจากการสำรวจภาวะการทำงานของประชากร สำนักงานสถิติแห่งชาติ

เมื่อเปรียบเทียบกับช่วงเดียวกันของปีที่ผ่านมา พบว่า ผู้ปฏิบัติงานที่มีชั่วโมงการทำงานตั้งแต่ 35 ชั่วโมงขึ้นไปต่อสัปดาห์ เพิ่มขึ้นร้อยละ 0.93 ผู้มีชั่วโมงการทำงาน 1-34 ชั่วโมงต่อสัปดาห์ เพิ่มขึ้นร้อยละ 2.25 ส่วนผู้ปฏิบัติงานประจำแต่ไม่ได้ทำงานในสัปดาห์แห่งการสำรวจ (0 ชั่วโมง) ลดลงร้อยละ 3.86 *

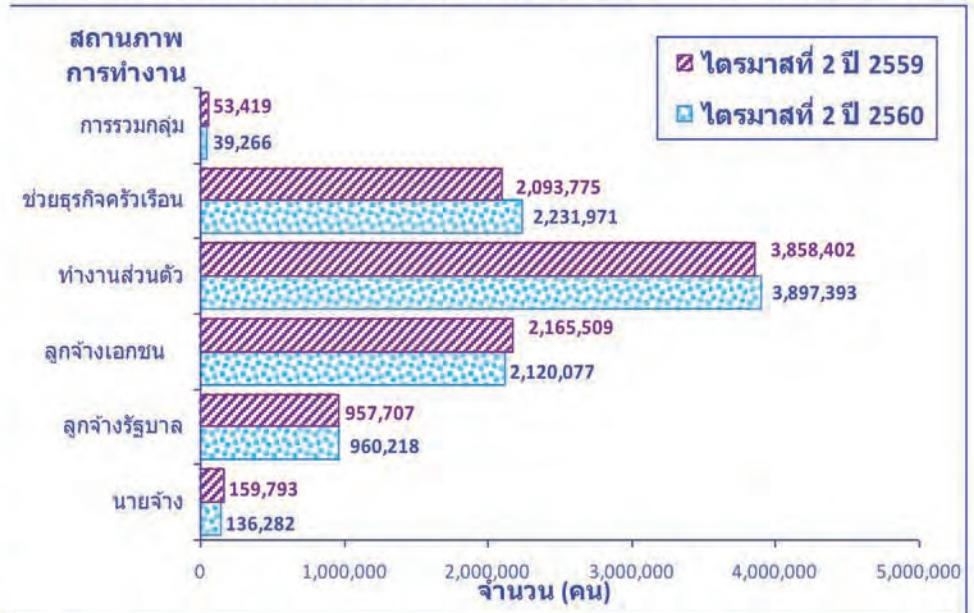




ผู้มีงานทำจำแนกตามสถานภาพการทำงาน

เมื่อพิจารณาผู้มีงานทำจำแนกตามสถานภาพการทำงาน พบว่า ส่วนใหญ่เป็นผู้ที่มีสถานภาพการทำงานส่วนตัว ร้อยละ 41.53 รองลงมาเป็นผู้ที่มีสถานภาพการทำงานเป็นลูกจ้าง ร้อยละ 32.82 (ลูกจ้างเอกชน ร้อยละ 68.83 และลูกจ้างรัฐบาล ร้อยละ 31.17 ของจำนวนผู้ที่มีสถานภาพเป็นลูกจ้างทั้งหมด) ผู้ช่วยธุรกิจจรวดเรือ ร้อยละ 23.78 สถานภาพเป็นนายจ้าง ร้อยละ 1.45 ส่วนผู้มีงานทำที่มีสถานภาพการรวมกลุ่มมีเพียง ร้อยละ 0.42 ตามลำดับ

แผนภูมิที่ 5 เปรียบเทียบจำนวนผู้มีงานทำ ภาคตะวันออกเฉียงเหนือ จำแนกตามสถานภาพการทำงาน ไตรมาสที่ 2 ปี 2559 และไตรมาสที่ 2 ปี 2560

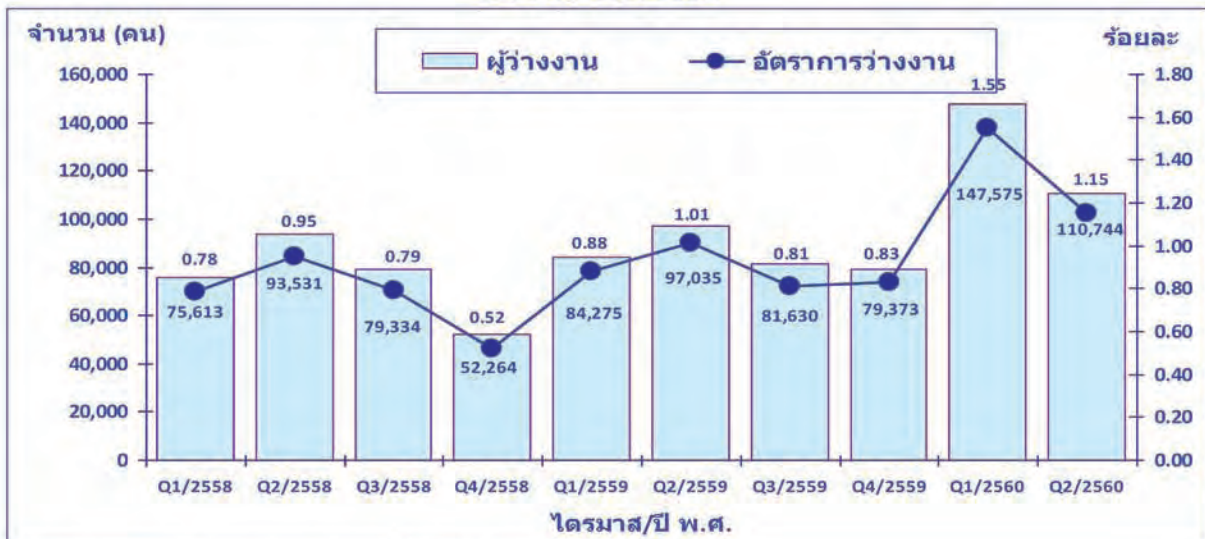


ที่มา : ข้อมูลจากการสำรวจภาวะการทำงานของประชากร สำนักงานสถิติแห่งชาติ

เมื่อเปรียบเทียบกับช่วงเดียวกันของปีที่ผ่านมา พบว่า ผู้มีงานทำที่มีสถานภาพการทำงานช่วยธุรกิจจรวดเรือเพิ่มขึ้นร้อยละ 6.60 สถานภาพการทำงานส่วนตัว เพิ่มขึ้นร้อยละ 1.01 ลูกจ้างรัฐบาล เพิ่มขึ้นร้อยละ 0.26 ส่วนผู้ที่มีสถานภาพการทำงานการรวมกลุ่ม มีจำนวนผู้มีงานทำ ลดลงร้อยละ 26.49 นายจ้าง ลดลงร้อยละ 14.71 และสถานภาพการทำงานเป็นลูกจ้างเอกชน ลดลงร้อยละ 2.10 *

ภาวะการว่างงานและอัตราการว่างงาน

แผนภูมิที่ 6 เปรียบเทียบจำนวนและอัตราการว่างงาน ภาคตะวันออกเฉียงเหนือ จำแนกรายไตรมาส ระหว่างปี 2558-2560



หมายเหตุ : อัตราการว่างงาน = $\frac{\text{ผู้ว่างงาน} \times 100}{\text{กำลังแรงงานรวม}}$





สำหรับจำนวนผู้ว่างงานในภาคตะวันออกเฉียงเหนือ ไตรมาสที่ 2 ปี 2560 จำนวน 110,744 คน คิดเป็นอัตราการว่างงานร้อยละ 1.15 ของผู้อยู่ในกำลังแรงงานทั้งหมด เมื่อเปรียบเทียบกับช่วงเดียวกันของปีที่ผ่านมา ผู้ว่างงานเพิ่มขึ้น จำนวน 13,709 คน (จากผู้ว่างงาน 97,035 คน เป็น ผู้ว่างงาน 110,744 คน) จังหวัดที่มีอัตราการว่างงานสูงที่สุด 3 อันดับแรก ได้แก่ จังหวัดบุรีรัมย์ ร้อยละ 2.5 จังหวัดนครพนม ร้อยละ 2.1 จังหวัดนครราชสีมา ร้อยละ 1.8 ส่วนจังหวัดที่มีอัตราการว่างงานต่ำสุด คือ จังหวัดยโสธร มีอัตราการว่างงาน ร้อยละ 0.1 ❁

สรุปภาวะเศรษฐกิจและการเงินภาคตะวันออกเฉียงเหนือไตรมาสที่ 2 ปี 2560

ภาวะเศรษฐกิจภาคตะวันออกเฉียงเหนือไตรมาสที่ 2 ปี 2560 ขยายตัวต่อเนื่องจากไตรมาสก่อน จากการอุปโภคบริโภคภาคเอกชนที่ปรับดีขึ้น ตามการขยายตัวของรายได้เกษตรกร รายได้ภาคบริการด้านการท่องเที่ยว และความเชื่อมั่นผู้บริโภคที่ปรับดีขึ้น นอกจากนี้ การผลิตภาคอุตสาหกรรม และภาคการค้าขยายตัวดี ส่วนการลงทุนภาคเอกชนขยายตัวในอัตราที่ชะลอลง ขณะที่การใช้จ่ายภาครัฐแผ่วลง ทั้งนี้เงินฝากคงค้างของสถาบันการเงินชะลอลง ส่วนสินเชื่อทรงตัวใกล้เคียงกับไตรมาสก่อน สำหรับอัตราเงินเฟ้อทั่วไปชะลอลงจากไตรมาสก่อน ตามราคาอาหารสดและน้ำมันเชื้อเพลิง

รายละเอียดของภาวะเศรษฐกิจและการเงินภาคตะวันออกเฉียงเหนือ มีดังนี้

การอุปโภคบริโภคภาคเอกชน ปรับดีขึ้นต่อเนื่องจากไตรมาสก่อน ตามการใช้จ่ายสินค้าคงทนหมวดยานยนต์ที่ขยายตัวจากการส่งเสริมการขาย โดยเฉพาะกลุ่มผู้เข้าร่วมโครงการรถยนต์คันแรกที่สามารถซื้อขายเปลี่ยนมือได้ ด้านการบริโภคสินค้าในชีวิตประจำวันปรับดีขึ้นเกือบทุกประเภทสินค้า ยกเว้นกลุ่มเครื่องดื่ม ตามกำลังซื้อโดยรวมที่ดีขึ้นจากรายได้ภาคเกษตรที่ขยายตัว การจ้างงานภาคเกษตรที่เพิ่มขึ้น และความเชื่อมั่นผู้บริโภคที่ปรับดีขึ้น นอกจากนี้ ภาคบริการด้านการท่องเที่ยว ยังขยายตัว โดยรายได้ในหมวดร้านอาหารและภัตตาคารยังคงขยายตัวต่อเนื่อง ขณะที่รายได้ในหมวดโรงแรมและที่พักปรับดีขึ้นเล็กน้อย ทั้งนี้ อัตราการเข้าพักแรมอยู่ที่ร้อยละ 54.4 ชะลอลงจากไตรมาสก่อน

รายได้เกษตรกร ขยายตัวต่อเนื่อง ตามผลผลิตพืชสำคัญ โดยผลผลิตข้าวนาปรังเพิ่มขึ้น จากสภาวะอากาศที่เอื้ออำนวย และผลผลิตยางพาราขยายตัว ตามผลผลิตต่อไร่และพื้นที่เปิดกรีดใหม่เพิ่มขึ้นรวมถึงปริมาณการปศุสัตว์ปรับดีขึ้น โดยเฉพาะการผลิตไก่เนื้อที่ขยายตัวตามการส่งออก ด้านราคาสินค้าเกษตรสำคัญหดตัว ตามราคามันสำปะหลังที่หดตัวต่อเนื่อง จากการชะลอคำสั่งซื้อของจีน กอปรกับปริมาณฝนที่มากทำให้เกษตรกรเร่งเก็บเกี่ยวมันสำปะหลังก่อนครบกำหนด ส่งผลให้เปอร์เซ็นต์แป้งต่ำ เช่นเดียวกับราคาข้าวที่ลดลง แม้ปรับดีขึ้นในปลายไตรมาส ตามปริมาณผลผลิตต่อไร่ที่ลดลงมากกว่าปีก่อน ขณะที่ราคาปศุสัตว์หดตัวใกล้เคียงกับไตรมาสก่อน ด้านราคายางพาราชะลอลงตามการชะลอซื้อของประเทศคู่ค้า ส่วนราคาอ้อยโรงงานยังขยายตัวต่อเนื่อง สอดคล้องกับราคาน้ำตาลในตลาดโลกที่ยังอยู่ในระดับสูง

การผลิตภาคอุตสาหกรรม ขยายตัวต่อเนื่อง ตามการเร่งผลิตเครื่องตัดที่มีแอลกอฮอล์เพื่อรองรับการบริโภคและการสะสมสต็อกก่อนปรับเพิ่มภาษีสรรพสามิต การขยายตัวของการผลิตชิ้นส่วนอิเล็กทรอนิกส์เพื่อการส่งออก ขณะที่การผลิตน้ำตาลโดยรวมหดตัว โดยเฉพาะในเดือนเมษายนที่หดตัวค่อนข้างมาก เนื่องจากปริมาณอ้อยเข้าหีบน้อยกว่าปีก่อน

ด้านมูลค่าการค้าผ่านศุลกากร ขยายตัวทั้งการส่งออกและการนำเข้า โดยการส่งออกเร่งขึ้นจากการส่งออกชิ้นส่วนและส่วนประกอบเครื่องคอมพิวเตอร์ ผลไม้ วงจรพิมพ์ และมอเตอร์ไฟฟ้ายังไปจีนตอนใต้และเวียดนามเป็นสำคัญ ส่วนการนำเข้ากลับมาขยายตัวจากที่หดตัวในไตรมาสก่อน ตามการนำเข้าสินแร่ ทองแดง ปูนซีเมนต์ จากสปป.ลาว การนำเข้าเสื้อผ้าและเฟอร์นิเจอร์จากจีนตอนใต้ และการนำเข้ามันเส้นจากกัมพูชา





สำหรับการลงทุนภาคเอกชน ขยายตัวในอัตราที่ชะลอลง โดยการลงทุนก่อสร้างเพื่อที่อยู่อาศัยหัตถ์และการก่อสร้างเพื่อการพาณิชย์ชะลอลง สอดคล้องกับภาวะอสังหาริมทรัพย์โดยรวมที่ชะลอตัว อย่างไรก็ตาม การก่อสร้างเพื่อการบริการยังขยายตัวในธุรกิจซ่อมและจำหน่ายรถยนต์ โรงแรม และสถานบริการน้ำมัน นอกจากนี้ ยังมีการลงทุนในเครื่องจักรในอุตสาหกรรมเพื่อการส่งออก เช่น ธุรกิจแปรรูปเกษตรและธุรกิจผลิตชิ้นส่วนยานยนต์ เป็นต้น

การใช้จ่ายภาครัฐ ในไตรมาสนี้ลดลงทั้งรายจ่ายประจำและรายจ่ายลงทุน โดยรายจ่ายประจำลดลงจากฐานที่สูงในปีก่อนที่มีการเบิกจ่ายตามมาตรการส่งเสริมความเป็นอยู่ระดับตำบล และโครงการยกระดับศักยภาพหมู่บ้านเพื่อขับเคลื่อนเศรษฐกิจฐานรากตามแนวทางพระราชรัฐ (หมู่บ้านละ 200,000 บาท) สำหรับรายจ่ายลงทุนลดลงตามหมวดที่ดินและสิ่งก่อสร้างของกรมทางหลวง และเงินอุดหนุนเฉพาะกิจที่โอนให้กับสำนักงานส่งเสริมการปกครองส่วนท้องถิ่น ผนวกกับงบประมาณกลุ่มจังหวัดยังเบิกจ่ายได้ต่ำกว่าคาด

ภาคการเงิน ยอดเงินฝากคงค้างของสถาบันการเงินชะลอลงจากไตรมาสก่อน ทั้งธนาคารพาณิชย์และสถาบันการเงินเฉพาะกิจ ส่วนหนึ่งเนื่องจากลูกค้าบางส่วนหันไปลงทุนในหลักทรัพย์ที่ผลตอบแทนที่สูงกว่า ด้านยอดสินเชื่อคงค้างของสถาบันการเงินทรงตัวใกล้เคียงไตรมาสก่อน ตามสินเชื่อที่ให้แก่ภาคครัวเรือน สำหรับสินเชื่อที่ให้แก่ภาคธุรกิจขยายตัวในเกือบทุกหมวด ส่วนหนึ่งเนื่องจากสถาบันการเงินหลายแห่งประกาศลดอัตราดอกเบี้ยอย่างอิงสำหรับเงินให้กู้ยืมแก่ธุรกิจรายย่อย อย่างไรก็ตาม ธนาคารพาณิชย์ยังคงระมัดระวังในการให้สินเชื่อ จากแนวโน้มคุณภาพสินเชื่อที่ด้อยลงในบางกลุ่มลูกค้า ด้านเสถียรภาพเศรษฐกิจอัตราเงินเฟ้อทั่วไปอยู่ที่ร้อยละ 0.02 ชะลอลงจากไตรมาสก่อน ตามราคาอาหารสดและราคาน้ำมันเชื้อเพลิง ❁

ที่มา : ธนาคารแห่งประเทศไทย สำนักงานภาคตะวันออกเฉียงเหนือ

ภาวะการลงทุน

โรงงานที่ได้รับอนุญาตให้ประกอบกิจการในภาคตะวันออกเฉียงเหนือ โดยกรมโรงงานอุตสาหกรรม ไตรมาสที่ 2 ปี 2560 มีจำนวนทั้งสิ้น 167 แห่ง เงินลงทุน จำนวน 7,388.10 ล้านบาท เกิดการจ้างงาน จำนวน 1,926 คน เมื่อเปรียบเทียบกับช่วงเดียวกันของปีที่ผ่านมา พบว่า มีโรงงานที่ได้รับอนุญาตให้ประกอบกิจการ เพิ่มขึ้นร้อยละ 9.87 หรือเพิ่มขึ้น จำนวน 15 แห่ง จำนวนเงินลงทุน เพิ่มขึ้นร้อยละ 44.76 หรือเพิ่มขึ้น จำนวน 2,284.53 ล้านบาท สำหรับการจ้างงาน ลดลงร้อยละ 44.25 หรือลดลง จำนวน 1,529 คน

เมื่อพิจารณารายจังหวัด พบว่า จังหวัดที่มีโรงงานที่ได้รับอนุญาตให้ประกอบกิจการมากที่สุด ได้แก่ จังหวัดนครราชสีมา จำนวน 34 แห่ง คิดเป็นร้อยละ 20.36 ของโรงงานที่ได้รับอนุญาตให้ประกอบกิจการทั้งหมด รองลงมาคือจังหวัดอุบลราชธานี จำนวน 22 แห่ง คิดเป็นร้อยละ 13.17 จังหวัดบุรีรัมย์ จำนวน 13 แห่ง คิดเป็นร้อยละ 7.78 จังหวัดขอนแก่น จำนวน 11 แห่ง คิดเป็นร้อยละ 6.59 และจังหวัดศรีสะเกษ จำนวน 11 แห่ง คิดเป็นร้อยละ 6.59 ตามลำดับ

จังหวัดที่มีเงินลงทุนมากที่สุด ได้แก่ จังหวัดนครราชสีมา จำนวน 4,603.33 ล้านบาท คิดเป็นร้อยละ 62.31 ของจำนวนเงินลงทุนทั้งหมดในภาค จังหวัดมหาสารคาม จำนวน 611.48 ล้านบาท คิดเป็นร้อยละ 8.28 จังหวัดอุบลราชธานี จำนวน 458.01 ล้านบาท คิดเป็นร้อยละ 6.20 จังหวัดหนองคาย จำนวน 248.70 ล้านบาท คิดเป็นร้อยละ 3.37 และจังหวัดขอนแก่น จำนวน 230.68 ล้านบาท คิดเป็นร้อยละ 3.12 ตามลำดับ

สำหรับจังหวัดที่มีการจ้างงานมากที่สุด คือจังหวัดนครราชสีมา จำนวน 432 คน คิดเป็นร้อยละ 22.43 ของจำนวนผู้ได้รับการจ้างงานทั้งหมดในภาค จังหวัดมหาสารคาม จำนวน 305 คน คิดเป็นร้อยละ 15.84 จังหวัดอุบลราชธานี จำนวน 193 คน คิดเป็นร้อยละ 10.02 จังหวัดหนองคาย จำนวน 124 คน คิดเป็นร้อยละ 6.44 และจังหวัดบุรีรัมย์ จำนวน 114 คน คิดเป็นร้อยละ 5.92

ส่วนประเภทอุตสาหกรรมที่มีการจ้างงานมากที่สุด 3 อันดับแรก คือ อุตสาหกรรมเคมีภัณฑ์ ปีโตรเลียม กระดาษ การพิมพ์ผลิตภัณฑ์ยางและพลาสติก มีการจ้างงาน 600 คน รองลงมาเป็นอุตสาหกรรมอาหาร เครื่องดื่ม และผลิตภัณฑ์จากพืช มีการจ้างงาน 385 คน และอุตสาหกรรมผลิตอื่นๆ จำนวน 329 คน ตามลำดับ ❁





ตารางที่ 2 แสดงจำนวนโรงงานที่ได้รับอนุญาตให้ประกอบกิจการภาคตะวันออกเฉียงเหนือ
จำแนกรายจังหวัด
ไตรมาสที่ 2 ปี 2559 และไตรมาสที่ 2 ปี 2560

จังหวัด	ไตรมาสที่ 2 ปี 2559			ไตรมาสที่ 2 ปี 2560		
	จำนวน (แห่ง)	เงินทุน (ล้านบาท)	การจ้างงาน (คน)	จำนวน (แห่ง)	เงินทุน (ล้านบาท)	การจ้างงาน (คน)
กาฬสินธุ์	9	141.95	78	8	60.64	94
ขอนแก่น	6	26.49	86	11	230.68	112
ชัยภูมิ	4	125.73	88	4	34.29	17
นครพนม	5	36.80	25	2	18.00	33
นครราชสีมา	28	1,309.61	611	34	4,603.33	432
บึงกาฬ	6	60.30	156	2	156.50	105
บุรีรัมย์	7	76.35	54	13	158.59	114
มหาสารคาม	3	32.30	19	8	611.48	305
มุกดาหาร	5	78.70	24	1	85.00	25
ยโสธร	3	25.00	15	9	31.00	36
ร้อยเอ็ด	19	2,098.08	1,890	8	95.62	48
เลย	6	277.97	28	2	15.64	8
ศรีสะเกษ	6	49.09	25	11	104.57	70
สกลนคร	5	52.84	25	5	44.32	33
สุรินทร์	6	156.60	51	3	51.50	26
หนองคาย	3	32.50	20	7	248.70	124
หนองบัวลำภู	3	15.60	26	-	-	-
อุดรธานี	13	302.35	136	10	157.47	81
อุบลราชธานี	10	179.86	67	22	458.01	193
อำนาจเจริญ	5	25.48	31	7	222.77	70
รวม	152	5,103.58	3,455	167	7,388.11	1,926

ที่มา : กรมโรงงานอุตสาหกรรม





ตารางที่ 3 แสดงจำนวนโรงงาน เงินลงทุน และการจ้างงาน ในอุตสาหกรรมขอเปิดกิจการใหม่ ภาคตะวันออกเฉียงเหนือ จำแนกตามประเภทอุตสาหกรรม ไตรมาสที่ 2 ปี 2559 และไตรมาสที่ 2 ปี 2560

ประเภทอุตสาหกรรม	ไตรมาสที่ 2 ปี 2559			ไตรมาสที่ 2 ปี 2560		
	จำนวนโรงงาน (แห่ง)	เงินทุน (ล้านบาท)	การจ้างงาน (คน)	จำนวนโรงงาน (แห่ง)	เงินทุน (ล้านบาท)	การจ้างงาน (คน)
1 อุตสาหกรรมอาหาร เครื่องดื่ม และผลิตภัณฑ์จากพืช	30	1,197.12	369	44	835.65	385
2 สิ่งทอ เครื่องแต่งกาย ผลิตหนังสัตว์ และผลิตภัณฑ์จากหนังสัตว์	6	1,343.61	2,059	1	5.92	13
3 แปรรูปไม้ ผลิตภัณฑ์จากไม้ เครื่องเรือน เครื่องตกแต่งในอาคารและผลิตภัณฑ์อโลหะ	40	272.66	299	42	329.05	309
4 เคมีภัณฑ์ ปิโตรเลียม กระดาษ การพิมพ์ผลิตภัณฑ์ยางและพลาสติก	19	298.61	174	26	692.33	600
5 ผลิตภัณฑ์โลหะ โลหะขั้นมูลฐาน เครื่องจักร เครื่องกล เครื่องใช้ไฟฟ้า และยานพาหนะ	26	955.78	341	21	1,206.59	290
6 การผลิตอื่นๆ	31	1,035.81	213	33	4,318.56	329
รวม	152	5,103.58	3,455	167	7,388.10	1,926

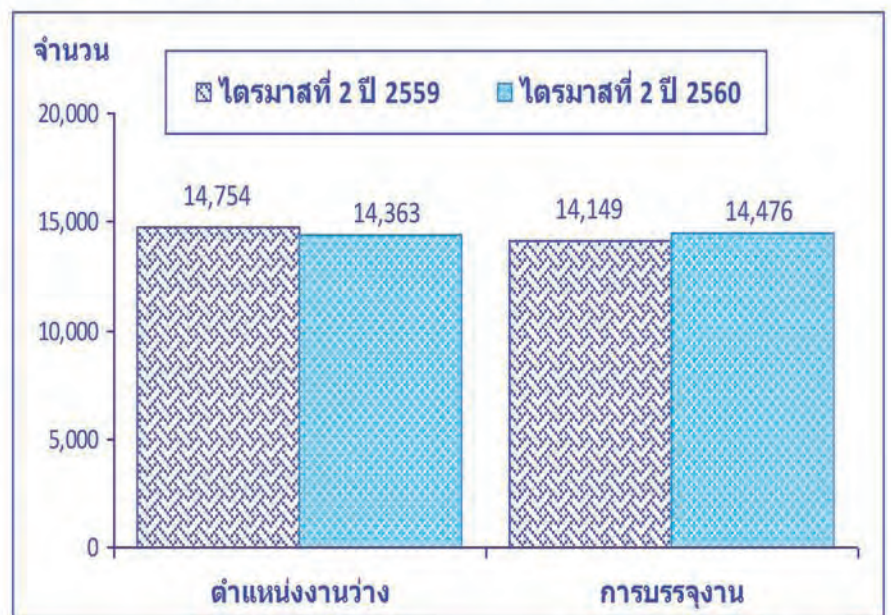
ที่มา : กรมโรงงานอุตสาหกรรม

การให้บริการจัดหางานในประเทศไทย

สถานการณ์ตลาดแรงงาน ภาคตะวันออกเฉียงเหนือ จากข้อมูลการให้บริการของสำนักงานจัดหางานจังหวัด ไตรมาสที่ 2 ปี 2560 พบว่า มีผู้สมัครงานมากกว่าความต้องการแรงงาน โดยผู้สมัครงานมีจำนวน 9,965 คน ในขณะที่ความต้องการแรงงาน จำนวน 14,363 อัตรา และสามารถบรรจุงานผู้สมัครงานเข้าทำงานได้ จำนวน 14,476 คน

เมื่อเปรียบเทียบกับช่วงเดียวกันของปีที่ผ่านมา พบว่า นายจ้างหรือสถานประกอบการมีความต้องการแรงงาน ลดลงร้อยละ 2.65 หรือลดลงจำนวน 391 อัตรา ส่วนการบรรจุงาน เพิ่มขึ้นร้อยละ 2.31 หรือเพิ่มขึ้นจำนวน 327 คน

แผนภูมิที่ 7 เปรียบเทียบตำแหน่งงานว่าง และการบรรจุงาน ภาคตะวันออกเฉียงเหนือ ไตรมาสที่ 2 ปี 2559 และไตรมาสที่ 2 ปี 2560



ที่มา : รวบรวมจากสำนักงานจัดหางานจังหวัดในภาคตะวันออกเฉียงเหนือ





ความต้องการแรงงาน

จากที่นายจ้าง/สถานประกอบการแจ้งตำแหน่งงานว่างผ่านสำนักงานจัดหางานจังหวัด ภาคตะวันออกเฉียงเหนือ ไตรมาสที่ 2 ปี 2560 จำนวน 14,363 อัตรา เป็นชาย จำนวน 1,753 อัตรา คิดเป็นร้อยละ 12.20 เป็นหญิง จำนวน 1,318 อัตรา คิดเป็นร้อยละ 9.18 และไม่ระบุ จำนวน 11,292 อัตรา คิดเป็นร้อยละ 78.62 ส่วนใหญ่ต้องการแรงงานที่จบการศึกษาในระดับอาชีวศึกษา (ปวช./ปวส./อนุปริญญา) ร้อยละ 34.42 รองลงมาคือ ต้องการแรงงานที่จบการศึกษาในระดับมัธยมศึกษา ร้อยละ 33.71 ระดับประถมศึกษา ร้อยละ 22.87 และระดับปริญญาตรีขึ้นไป ร้อยละ 9.00 เมื่อเปรียบเทียบกับช่วงเดียวกันของปีที่ผ่านมา พบว่านายจ้างหรือสถานประกอบการมีความต้องการแรงงานลดลงในระดับปริญญาตรี ลดลงร้อยละ 10.03 และระดับมัธยมศึกษา ลดลงร้อยละ 7.79 ส่วนระดับการศึกษาที่มีความต้องการแรงงานเพิ่มขึ้น ได้แก่ ระดับประถมศึกษา เพิ่มขึ้นร้อยละ 3.20 และระดับอาชีวศึกษา (ปวช./ปวส./อนุปริญญา) เพิ่มขึ้นร้อยละ 1.23 ตามลำดับ

พิจารณาตามช่วงอายุ พบว่าเป็นความต้องการแรงงานที่มีอายุระหว่าง 18-24 ปีมากที่สุด ร้อยละ 47.39 รองลงมาคือผู้ที่มีอายุระหว่าง 25-29 ร้อยละ 22.67 และอายุระหว่าง 30-39 ปี ร้อยละ 15.34 ตามลำดับ

และเมื่อพิจารณาตามประเภทอาชีพ พบว่า ประเภทอาชีพงานพื้นฐานมีตำแหน่งงานว่างมากที่สุด จำนวน 4,534 อัตรา หรือคิดเป็นร้อยละ 31.57 รองลงมาเป็นประเภทอาชีพพนักงานบริการ พนักงานขายในร้านค้าและตลาด จำนวน 3,330 อัตรา ร้อยละ 23.18 และประเภทอาชีพเสมียน เจ้าหน้าที่ จำนวน 1,992 อัตรา ร้อยละ 13.87 ตามลำดับ

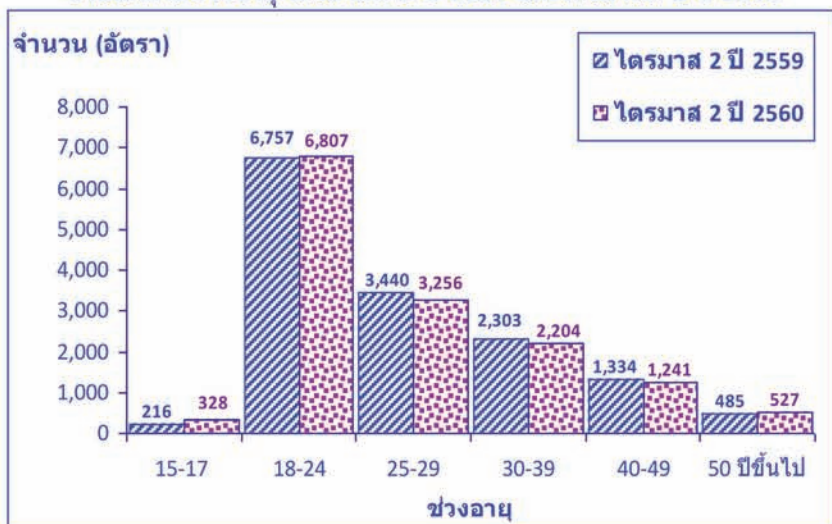
เมื่อเปรียบเทียบกับช่วงเดียวกันของปีที่ผ่านมา พบว่า ประเภทอาชีพที่มีความต้องการแรงงานลดลง 3 อันดับแรก ได้แก่ ประเภทอาชีพผู้ปฏิบัติงานในโรงงาน ผู้ควบคุมเครื่องจักรและผู้ปฏิบัติงานด้านการประกอบ มีความต้องการแรงงาน ลดลงร้อยละ 33.91 ผู้ปฏิบัติงานโดยใช้ฝีมือในธุรกิจต่างๆ ที่มีความต้องการแรงงานลดลงร้อยละ 14.20 และผู้ปฏิบัติงานฝีมือด้านการเกษตรและประมง ลดลงร้อยละ 10.34 ตามลำดับ

แผนภูมิที่ 8 เปรียบเทียบความต้องการแรงงาน ภาคตะวันออกเฉียงเหนือ จำแนกตามระดับการศึกษา ไตรมาสที่ 2 ปี 2559 และไตรมาสที่ 2 ปี 2560



ที่มา : รวบรวมจากสำนักงานจัดหางานจังหวัดในภาคตะวันออกเฉียงเหนือ

แผนภูมิที่ 9 เปรียบเทียบความต้องการแรงงาน ภาคตะวันออกเฉียงเหนือ จำแนกตามช่วงอายุ ไตรมาสที่ 2 ปี 2559 และไตรมาสที่ 2 ปี 2560



ที่มา : รวบรวมจากสำนักงานจัดหางานจังหวัดในภาค

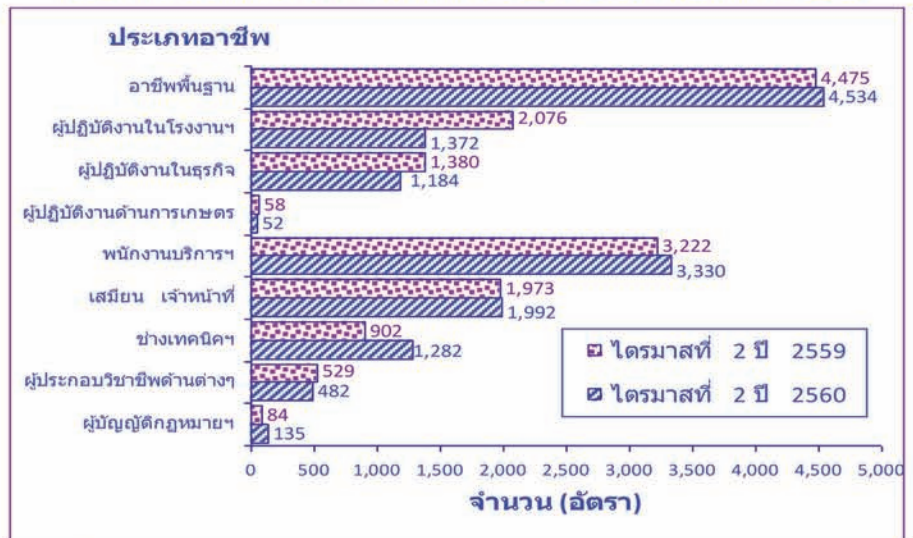




สำหรับอุตสาหกรรมที่มีความต้องการแรงงานมากที่สุด 3 อันดับแรก ได้แก่ อุตสาหกรรมหมวดการขนส่ง การขายปลีก การซ่อมแซมยานยนต์ และจักรยานยนต์ จำนวน 5,162 อัตรา คิดเป็นร้อยละ 35.94 รองลงมาคือหมวดการผลิต จำนวน 5,147 อัตรา คิดเป็นร้อยละ 35.84 และหมวดที่พักแรมและบริการด้านอาหาร จำนวน 606 อัตรา คิดเป็นร้อยละ 4.22 ตามลำดับ เมื่อเปรียบเทียบกับช่วงเดียวกันของปีที่ผ่านมา พบว่า อุตสาหกรรมที่มีความต้องการแรงงานลดลงมากที่สุด 3 อันดับแรก ได้แก่ หมวดเกษตรกรรม การป่าไม้และการประมง หมวดการศึกษา และหมวดไฟฟ้า ก๊าซ ไอน้ำและระบบการปรับอากาศ ลดลง ร้อยละ 53.71, 53.06 และร้อยละ 25.00 ตามลำดับ

เมื่อพิจารณารายจังหวัด พบว่า จังหวัดที่มีความต้องการแรงงานมากที่สุด 5 อันดับแรก คือจังหวัดสุรินทร์ มีความต้องการแรงงาน จำนวน 1,475 อัตรา คิดเป็นร้อยละ 10.27 จังหวัดขอนแก่น จำนวน 1,426 อัตรา คิดเป็นร้อยละ 9.93 จังหวัดกาฬสินธุ์ จำนวน 1,128 อัตรา คิดเป็นร้อยละ 7.85 จังหวัดนครพนม จำนวน 976 อัตรา คิดเป็น ร้อยละ 6.80 และจังหวัดนครราชสีมา จำนวน 967 อัตรา คิดเป็นร้อยละ 6.73 ตามลำดับ

แผนภูมิที่ 10 เปรียบเทียบความต้องการแรงงาน ภาคตะวันออกเฉียงเหนือ จำแนกตามประเภทอาชีพ ไตรมาสที่ 2 ปี 2559 และไตรมาสที่ 2 ปี 2560

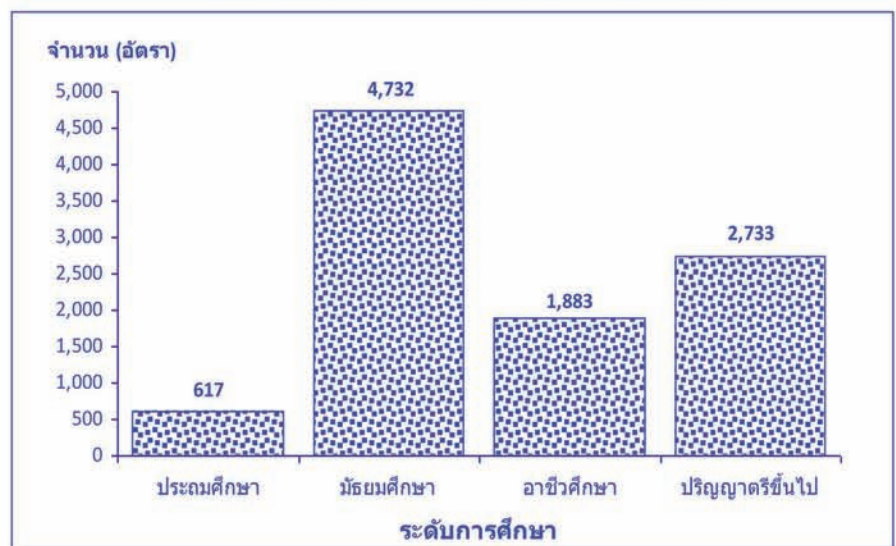


ที่มา : รวบรวมจากสำนักงานจัดหางานจังหวัดในภาคตะวันออกเฉียงเหนือ

ผู้สมัครงาน

ไตรมาสที่ 2 ปี 2560 มีผู้สมัครงาน จำนวน 9,965 คน เป็นชาย จำนวน 4,104 อัตรา คิดเป็นร้อยละ 41.18 เป็นหญิง จำนวน 5,861 อัตรา คิดเป็นร้อยละ 58.82 ส่วนใหญ่เป็นผู้ที่จบการศึกษาในระดับมัธยมศึกษา ร้อยละ 47.49 รองลงมาคือระดับปริญญาตรีขึ้นไป ร้อยละ 27.43 ระดับประถมศึกษา ร้อยละ 18.90 ระดับอาชีวศึกษา (ปวช., ปวส./อนุปริญญา) ร้อยละ 6.19 ตามลำดับ

แผนภูมิที่ 11 ผู้สมัครงาน ภาคตะวันออกเฉียงเหนือ จำแนกตามระดับการศึกษา ไตรมาสที่ 2 ปี 2560



ที่มา : รวบรวมจากสำนักงานจัดหางานจังหวัดในภาคตะวันออกเฉียงเหนือ

โดยผู้สมัครงานส่วนใหญ่มีอายุระหว่าง 18-24 ปี ร้อยละ 57.02 ของจำนวนผู้สมัครงานทั้งหมด รองลงมาเป็นผู้ที่มีอายุระหว่าง 25-29 ปี ร้อยละ 19.54 และอายุระหว่าง 30-39 ปี ร้อยละ 13.12 ตามลำดับ



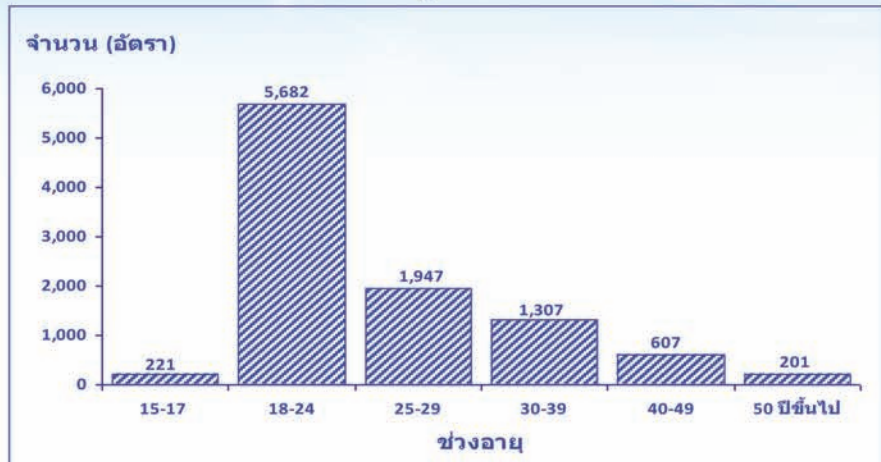


จำแนกตามประเภทอาชีพ

พบว่า พนักงานบริการ พนักงานขายในร้านค้าและตลาดมีจำนวนผู้สมัครงานมากที่สุด จำนวน 2,887 คน คิดเป็นร้อยละ 28.97 รองลงมาคืออาชีพงานพื้นฐาน จำนวน 2,213 คน คิดเป็นร้อยละ 22.21 และประเภทอาชีพเสมียนเจ้าหน้าที่ จำนวน 2,061 คน ร้อยละ 20.68 ตามลำดับ

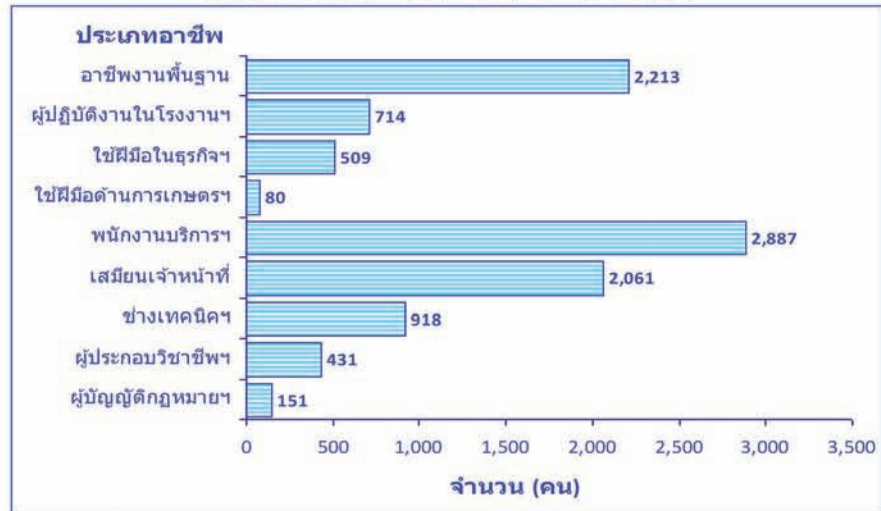
และเมื่อพิจารณารายจังหวัด พบว่า จังหวัดที่มีจำนวนผู้สมัครงานมากที่สุด 5 อันดับแรกคือจังหวัดขอนแก่น มีผู้สมัครงานจำนวน 1,738 คน คิดเป็นร้อยละ 17.44 จังหวัดสกลนคร จำนวน 1,385 คน คิดเป็นร้อยละ 13.90 จังหวัดอุบลราชธานี จำนวน 860 คน คิดเป็นร้อยละ 8.63 จังหวัดอุดรธานี จำนวน 710 คน คิดเป็นร้อยละ 7.12 และจังหวัดนครราชสีมา จำนวน 586 คน คิดเป็นร้อยละ 5.88 ตามลำดับ

แผนภูมิที่ 12 จำนวนผู้สมัครงาน ภาคตะวันออกเฉียงเหนือ จำแนกตามช่วงอายุ ไตรมาสที่ 2 ปี 2560



ที่มา : รวบรวมจากสำนักงานจัดหางานจังหวัดในภาคตะวันออกเฉียงเหนือ

แผนภูมิที่ 13 จำนวนผู้สมัครงาน ภาคตะวันออกเฉียงเหนือ จำแนกตามประเภทอาชีพ ไตรมาสที่ 2 ปี 2560



ที่มา : รวบรวมจากสำนักงานจัดหางานจังหวัดในภาคตะวันออกเฉียงเหนือ

การบรรจุกงาน

ไตรมาสที่ 2 ปี 2560 ภาคตะวันออกเฉียงเหนือ มีผู้ที่ได้รับการบรรจุกงาน จำนวน 14,476 คน เป็นชายจำนวน 6,289 อัตรา คิดเป็นร้อยละ 43.44 เป็นหญิง จำนวน 8,187 อัตรา คิดเป็นร้อยละ 56.56 ส่วนใหญ่เป็นผู้ที่จบการศึกษาในระดับมัธยมศึกษา ร้อยละ 48.45 ระดับอาชีวศึกษา (ปวช.,ปวส./อนุปริญญา) ร้อยละ 22.05 ระดับปริญญาตรีขึ้นไปร้อยละ 19.45 และระดับประถมศึกษา ร้อยละ 10.04 ตามลำดับ เมื่อเปรียบเทียบกับช่วงเดียวกันของปีที่ผ่านมา พบว่า ระดับการศึกษาที่มีการบรรจุกงานเพิ่มขึ้น ได้แก่ ระดับปริญญาตรีขึ้นไป เพิ่มขึ้นร้อยละ 9.53 และระดับมัธยมศึกษา เพิ่มขึ้นร้อยละ 4.28 ตามลำดับ ส่วนระดับประถมศึกษา ลดลงร้อยละ 11.77 และระดับอาชีวศึกษา (ปวช.,ปวส./อนุปริญญา) ลดลงร้อยละ 0.37 ตามลำดับ

เมื่อจำแนกตามช่วงอายุ พบว่า เป็นผู้มีอายุระหว่าง 30-39 ปี ร้อยละ 30.69 รองลงมาเป็นผู้ที่มีอายุระหว่าง 18-24 ปี ร้อยละ 29.95 และอายุระหว่าง 25-29 ปี ร้อยละ 26.15 ตามลำดับ เมื่อจำแนกตามประเภทอาชีพ พบว่า อาชีพงานพื้นฐานมีจำนวนผู้ที่ได้รับการบรรจุกงานมากที่สุด ร้อยละ 30.68 รองลงมา คือประเภทอาชีพพนักงานบริการ พนักงานขายในร้านค้าและตลาด ร้อยละ 24.94 และประเภทอาชีพเสมียน เจ้าหน้าที่ ร้อยละ 15.44 ตามลำดับ





เมื่อเปรียบเทียบกับช่วงเดียวกันของปีที่ผ่านมา พบว่า ประเภทอาชีพที่มีการบรรจุงานเพิ่มขึ้นมากที่สุด ได้แก่ ประเภทอาชีพเสมียน เจ้าหน้าที่, พนักงานบริการ พนักงานขายในร้านค้า และตลาดเพิ่มขึ้นร้อยละ 42.28, 21.15 และร้อยละ 13.13 ตามลำดับ

พิจารณาตามประเภทอุตสาหกรรม พบว่าอุตสาหกรรมในหมวดการผลิตมีการบรรจุงานมากที่สุด จำนวน 5,337 คน คิดเป็นร้อยละ 36.87 รองลงมาคืออุตสาหกรรมหมวดการขนส่ง การขายปลีก การซ่อมแซมยานยนต์ และจักรยายนต์ จำนวน 5,124 คน คิดเป็นร้อยละ 35.40 ที่พักแรมและบริการด้านอาหาร จำนวน 683 คน คิดเป็นร้อยละ 4.72 กิจกรรมการบริหารและบริการสนับสนุน จำนวน 633 คน คิดเป็นร้อยละ 4.37 และหมวดข้อมูลข่าวสารและการสื่อสาร จำนวน 478 คน คิดเป็นร้อยละ 3.30 ตามลำดับ

และเมื่อพิจารณารายจังหวัด พบว่า จังหวัดที่มีผู้สมัครงานที่ได้รับการบรรจุงานมากที่สุด 5 อันดับแรก คือจังหวัดขอนแก่น มีผู้ที่ได้รับการบรรจุงาน จำนวน 1,872 คน คิดเป็น ร้อยละ 12.93 จังหวัดสุรินทร์ จำนวน 1,394 คน คิดเป็นร้อยละ 9.63 จังหวัดสกลนคร จำนวน 993 คน คิดเป็นร้อยละ 6.86 จังหวัดนครราชสีมา จำนวน 976 คน คิดเป็นร้อยละ 6.74 และจังหวัดนครพนม จำนวน 914 คน คิดเป็นร้อยละ 6.31 ตามลำดับ

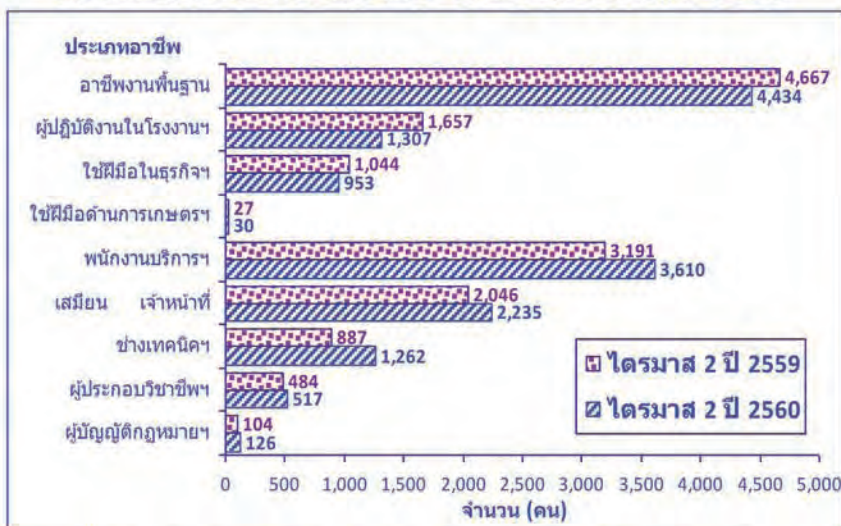
แผนภูมิที่ 14 เปรียบเทียบการบรรจุงาน ภาคตะวันออกเฉียงเหนือ จำแนกตามระดับการศึกษา ไตรมาสที่ 2 ปี 2559 และไตรมาสที่ 2 ปี 2560



ที่มา : รวบรวมจากสำนักงานจัดหางานจังหวัดในภาคตะวันออกเฉียงเหนือ
แผนภูมิที่ 15 เปรียบเทียบการบรรจุงาน ภาคตะวันออกเฉียงเหนือ จำแนกตามช่วงอายุ ไตรมาสที่ 2 ปี 2559 และไตรมาสที่ 2 ปี 2560



ที่มา : รวบรวมจากสำนักงานจัดหางานจังหวัดในภาคตะวันออกเฉียงเหนือ
แผนภูมิที่ 16 เปรียบเทียบการบรรจุงาน ภาคตะวันออกเฉียงเหนือ จำแนกตามประเภทอาชีพ ไตรมาสที่ 2 ปี 2559 และไตรมาสที่ 2 ปี 2560



ที่มา : รวบรวมจากสำนักงานจัดหางานจังหวัดในภาคตะวันออกเฉียงเหนือ



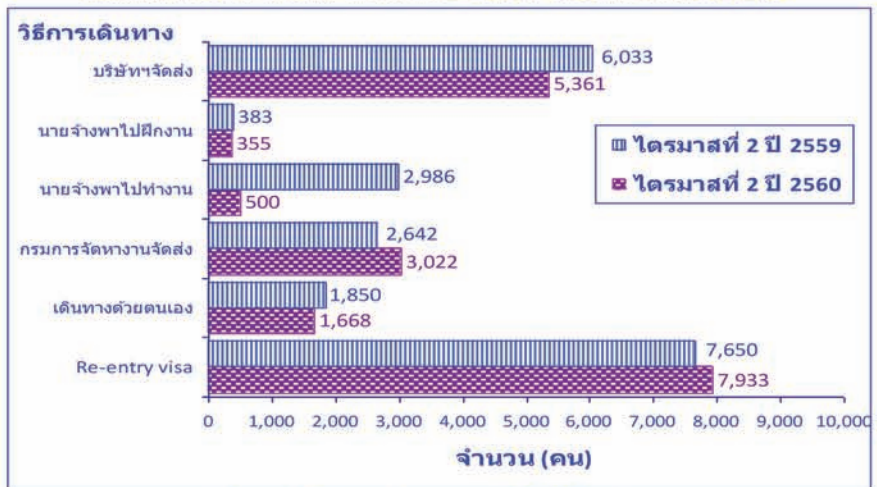
ตลาดแรงงานไทยในต่างประเทศ

จากข้อมูลของสำนักงานบริหารแรงงานไทยไปต่างประเทศ กรมการจัดหางาน ไตรมาสที่ 2 ปี 2560 พบว่ามีคนงานในภาคตะวันออกเฉียงเหนือที่ได้รับอนุญาตให้เดินทางไปทำงานต่างประเทศ (เฉพาะ 5 วิธีการเดินทาง) จำนวน 10,906 คน เป็นชาย จำนวน 8,773 คน คิดเป็นร้อยละ 80.44 และเป็นหญิง จำนวน 2,133 คน คิดเป็นร้อยละ 19.56 และเป็นคนงานซึ่งได้รับการต่อสัญญาและได้รับอนุญาตให้เดินทางกลับไปทำงาน (Re-entry VISA) จำนวน 7,933 คน เป็นชาย จำนวน 6,398 คน คิดเป็นร้อยละ 80.65 และเป็นหญิง จำนวน 1,535 คน คิดเป็นร้อยละ 19.35

เมื่อเปรียบเทียบกับช่วงเดียวกันของปีที่ผ่านมา พบว่ามีจำนวนผู้ที่ได้รับอนุญาตให้เดินทางไปทำงานต่างประเทศ (เฉพาะ 5 วิธีการเดินทาง) ลดลงร้อยละ 21.51 หรือลดลง จำนวน 2,988 คน ส่วนคนงานที่ได้รับการต่อสัญญาและได้รับอนุญาตให้เดินทางกลับไปทำงาน (Re-entry VISA) เพิ่มขึ้นร้อยละ 3.70 หรือเพิ่มขึ้นจำนวน 283 คน

จำนวนคนงานที่ได้รับอนุญาตให้เดินทางไปทำงานต่างประเทศในภาคตะวันออกเฉียงเหนือ 3 อันดับแรก ได้แก่ คนงานที่เดินทางไปทำงานโดยบริษัทจัดหางานจัดส่ง จำนวน 5,361 คน คิดเป็นร้อยละ 49.16 กรมการจัดหางานจัดส่ง จำนวน 3,022 คน คิดเป็นร้อยละ 27.71 แจ้งการเดินทางด้วยตนเอง จำนวน 1,668 คน คิดเป็นร้อยละ 15.29 ตามลำดับ

แผนภูมิที่ 17 เปรียบเทียบจำนวนคนงานที่ได้รับอนุญาตให้เดินทางไปทำงานต่างประเทศ จำแนกตามวิธีการเดินทาง ไตรมาสที่ 2 ปี 2559 และไตรมาสที่ 2 ปี 2560



ที่มา : สำนักงานบริหารแรงงานไทยไปต่างประเทศ

แผนภูมิที่ 18 เปรียบเทียบจำนวนคนงานที่ได้รับอนุญาตให้เดินทางไปทำงานต่างประเทศ จำแนกตามระดับการศึกษา (เฉพาะ 5 วิธีการเดินทาง) ไตรมาสที่ 2 ปี 2559 และไตรมาสที่ 2 ปี 2560



ที่มา : สำนักงานบริหารแรงงานไทยไปต่างประเทศ

เมื่อจำแนกรายจังหวัด พบว่า จังหวัดที่มีผู้ขออนุญาตเดินทางไปทำงานต่างประเทศมากที่สุด 5 อันดับแรก (เฉพาะ 5 วิธีการเดินทาง) ได้แก่ จังหวัดอุดรธานี จำนวน 2,586 คน คิดเป็นร้อยละ 23.71 จังหวัดนครราชสีมา จำนวน 1,369 คน คิดเป็น ร้อยละ 12.55 จังหวัดขอนแก่น จำนวน 846 คน คิดเป็น ร้อยละ 7.76 จังหวัดชัยภูมิ จำนวน 843 คน คิดเป็นร้อยละ 7.73 และจังหวัดบุรีรัมย์ จำนวน 699 คน คิดเป็นร้อยละ 6.41 ตามลำดับ





เมื่อพิจารณาตามวุฒิการศึกษา (เฉพาะ 5 วิธีการเดินทาง) พบว่า ส่วนใหญ่เป็นผู้ที่จบในระดับมัธยมศึกษา ร้อยละ 60.91 ระดับประถมศึกษา ร้อยละ 23.48 และระดับอาชีวศึกษา (ปวช.,ปวส./อนุปริญญา) ร้อยละ 12.36 ระดับปริญญาตรี ร้อยละ 3.25 ตามลำดับ

และวุฒิการศึกษา (เฉพาะ Re-entry VISA) พบว่าเป็นผู้จบในระดับมัธยมศึกษา จำนวน 3,659 คน คิดเป็นร้อยละ 46.12 ระดับประถมศึกษา จำนวน 3,073 คน คิดเป็นร้อยละ 38.74 ระดับอาชีวศึกษา (ปวช.,ปวส./อนุปริญญา) จำนวน 812 คน คิดเป็นร้อยละ 10.24 และระดับปริญญาตรี จำนวน 386 คน คิดเป็นร้อยละ 4.87 และวุฒิอื่นๆ จำนวน 3 คน คิดเป็นร้อยละ 0.04 ตามลำดับ ❁

แผนภูมิที่ 19 เปรียบเทียบจำนวนคนงานที่ได้รับอนุญาตให้เดินทางไปทำงานต่างประเทศ จำแนกตามระดับการศึกษา (เฉพาะ Re-entry VISA) ไตรมาสที่ 2 ปี 2559 และไตรมาสที่ 2 ปี 2560



การทำงานของคนต่างตัว

จากข้อมูลของสำนักบริหารแรงงานต่างด้าว กรมการจัดหางาน ณ เดือนมิถุนายน ปี 2560 พบว่า คนต่างด้าวที่ได้รับอนุญาตทำงานภาคตะวันออกเฉียงเหนือ มีจำนวน 26,678 คน เมื่อเปรียบเทียบกับช่วงเดียวกันของปีที่ผ่านมา พบว่า เพิ่มขึ้นร้อยละ 22.73 หรือเพิ่มขึ้น จำนวน 4,940 คน จำแนกตามลักษณะการเข้าเมือง ดังนี้

❁ มาตรา 9 จำนวน 24,782 คน ได้แก่ ประเภทตลอดชีพ จำนวน 1 คน ประเภททั่วไป จำนวน 3,094 คน ผ่านการพิสูจน์สัญชาติและได้รับใบอนุญาตทำงาน จำนวน 6,673 คน และประเภทนำเข้าตาม MOU และได้รับใบอนุญาตทำงาน จำนวน 15,014 คน

- ❁ มาตรา 12 ประเภทส่งเสริมการลงทุน จำนวน 477 คน
- ❁ มาตรา 13 ประเภทชนกลุ่มน้อย จำนวน 450 คน
- ❁ มาตรา 14 คนต่างด้าวที่เข้ามาทำงานในลักษณะไป-กลับ หรือตามฤดูกาล จำนวน 969 คน

เมื่อจำแนกคนต่างด้าวที่ได้รับอนุญาตทำงาน (เฉพาะมาตรา 9) ภาคตะวันออกเฉียงเหนือ รายจังหวัด พบว่า จังหวัดที่มีคนต่างด้าวที่ได้รับอนุญาตทำงานมากที่สุด 5 อันดับแรก ได้แก่ จังหวัดนครราชสีมา จำนวน 10,146 คน คิดเป็นร้อยละ 40.94 จังหวัดขอนแก่น จำนวน 4,125 คน คิดเป็นร้อยละ 16.65 จังหวัดอุบลราชธานี จำนวน 3,521 คน คิดเป็นร้อยละ 14.21 จังหวัดอุดรธานี จำนวน 663 คน คิดเป็นร้อยละ 2.68 และจังหวัดบุรีรัมย์ จำนวน 653 คน คิดเป็นร้อยละ 2.63 ตามลำดับ





ตารางที่ 4 แสดงจำนวนคนต่างด้าวที่ได้รับอนุญาตทำงานคงเหลือ ภาคตะวันออกเฉียงเหนือ
เปรียบเทียบเดือนมิถุนายน ปี 2559 และเดือนมิถุนายน ปี 2560

ประเภทคนต่างด้าว	มิถุนายน ปี 2559	มิถุนายน ปี 2560	การเปลี่ยนแปลง	
			จำนวน	ร้อยละ
มาตรา 9	20,427	24,782	4,355	21.32
- ตลอดชีพ	1	1	-	-
- ประเภททั่วไป	2,434	3,094	660	27.12
- ผ่านการพิสูจน์สัญชาติและได้รับอนุญาตทำงาน	8,624	6,673	-1,951	-22.62
- ประเภทนำเข้าตาม MOU และได้รับใบอนุญาตทำงาน	9,368	15,014	5,646	60.27
มาตรา 12 ประเภทส่งเสริมการลงทุน	402	477	75	18.66
มาตรา 13 ประเภทชนกลุ่มน้อย	318	450	132	41.51
มาตรา 14 คนต่างด้าวที่เข้ามาทำงานในลักษณะไป-กลับหรือตามฤดูกาล	591	969	378	63.96
รวมทั้งสิ้น	21,738	26,678	4,940	22.73

ที่มา : สำนักบริหารแรงงานต่างด้าว

บทความที่น่าสนใจ



สังคมไทย วัยชรา กับนโยบายการจ้างงาน

ถึงแม้เราเริ่มวางแผนค่อนข้างช้ากว่าประเทศอื่นที่มีสัดส่วนผู้สูงอายุใกล้เคียงกัน มาตรการเหล่านี้
นับเป็นก้าวแรกของไทยในการรับมือสังคมสูงวัย

ปภัศสร แสงสุขสันต์, จารีย์ ปิ่นทอง

เราสามารถเรียนรู้หลายอย่างจากต่างประเทศในการรับมือกับสังคมสูงวัย นอกเหนือจากการขยายอายุเกษียณแล้ว การเพิ่มทักษะ
แรงงานมีความสำคัญในการสร้างความมั่นคงทางรายได้และคุณภาพชีวิตที่ดีในวัยชรา นอกจากนี้การวางแผนและความร่วมมือเชิงนโยบาย
อย่างเป็นระบบมีความจำเป็นมากเช่นกัน

ประเทศไทยเปิดตัวมาตรการสำหรับรองรับสังคมผู้สูงอายุและสนับสนุนคุณภาพชีวิตของประชากร หลังเกษียณตามมติ ครม.
เมื่อวันที่ 8 พฤศจิกายน 2559 ประกอบด้วยมาตรการเร่งด่วน ได้แก่ การสนับสนุนการจ้างงานผู้สูงอายุ การสร้างที่พักอาศัยสำหรับผู้สูง
อายุ (Senior Complex) ใน 4 จังหวัด สินเชื่อที่อยู่อาศัยสำหรับผู้สูงอายุ (Reverse Mortgage) และการจัดตั้งกองทุนบำเหน็จบำนาญ
แห่งชาติ (กบช.) และยังมีมาตรการระยะยาวเพิ่มเติม อาทิ การสร้างโรงเรียนผู้สูงอายุกว่า 600 แห่ง สำหรับรองรับผู้สูงอายุที่ครอบครัวไม่
สามารถดูแลเองได้ **ถึงแม้เราเริ่มวางแผนค่อนข้างช้ากว่าประเทศอื่นที่มีสัดส่วนผู้สูงอายุใกล้เคียงกัน มาตรการเหล่านี้ นับเป็นก้าวแรก
ของไทยในการรับมือสังคมสูงวัย** แต่ประเทศไทยน่าจะทำได้เพิ่มได้อีก โดยประยุกต์ใช้นโยบายด้านแรงงานเพิ่มเติมจากประเทศอื่นๆ ให้
เหมาะสมกับบริบทของไทยเอง ไทยเป็นสังคมที่เริ่มแก่แล้วแต่ยังเป็นประเทศรายได้ระดับปานกลาง นอกจากนี้ไทยมีลักษณะตลาดแรงงาน
ที่แตกต่างจากประเทศพัฒนาแล้วหลายประการ ดังนี้

1) ผู้สูงอายุไทยช่วงวัยเกษียณ (55-64 ปี) ยังทำงานอยู่มากกว่าประเทศเพื่อนบ้าน อยู่ที่ประมาณ 5.7 ล้านคนหรือคิดเป็น
71% ของจำนวนคนไทยในช่วงอายุดังกล่าว ขณะที่ค่าเฉลี่ยในอาเซียนมีเพียง 65% แต่เมื่อเจาะลึกในรายละเอียด
พบว่า ผู้สูงอายุไทยส่วนใหญ่ไม่ได้ทำงานเต็มวัน หรืออยู่ในภาคเกษตรกรรมและทำงานเฉลี่ยเพียงไม่กี่ชั่วโมงต่อวัน





เท่านั้น โดยผู้สูงอายุช่วงวัยเกษียณที่ทำงานไม่เกิน 5 ชั่วโมงต่อวันมีถึง 1.9 ล้านคน และมีเพียงส่วนน้อยที่ยังต้องการทำงานเพิ่มอีก เป็นที่กังวลว่าคนกลุ่มนี้จะมีรายได้พอเพียงในอนาคตหรือไม่

2) คนไทยจำนวนมากทำงานนอกระบบ (informal sector) โดยผู้ที่อายุระหว่าง 45-59 ปี และ 60 ปีขึ้นไปทำงานนอกระบบคิดเป็นจำนวนถึง 7.9 และ 3.1 ล้านคน ตามลำดับ และมีแนวโน้มที่จะเพิ่มขึ้นอย่างต่อเนื่อง เช่น ช่วยกิจการในบ้านค้าขายขนาดเล็กที่มีลูกจ้างไม่เกิน 5 คน คนเหล่านี้ต้องเผชิญความเสี่ยงจากรายได้ที่ไม่แน่นอน และภาระรายจ่ายที่ไม่สามารถเบิกจากสวัสดิการในระบบประกันสังคมของรัฐได้

3) ผู้สูงอายุส่วนใหญ่กว่า 65% อาศัยอยู่ในชนบทหรือพื้นที่นอกเมือง และอาศัยอยู่ค่อนข้างห่างกัน ทำให้มีความยากลำบากในการเดินทางเข้ามาใช้บริการทางการแพทย์ นอกจากนี้ ผู้สูงอายุส่วนมากยังต้องพึ่งพาเงินส่งกลับจากสมาชิกในครอบครัวที่ทำงานในพื้นที่อื่นๆ

4) คนไทยโดยเฉลี่ยเลิกทำงานหารายได้ตั้งแต่อายุ 45 ปี ซึ่งนับว่าค่อนข้างเร็ว เมื่อเทียบกับต่างประเทศที่คนเลิกทำงานเมื่ออายุ 55-59 ปีในญี่ปุ่น และ 50-54 ปีในสหรัฐฯ อังกฤษ เยอรมนี และเกาหลีใต้ สำหรับประเทศไทย ทักษะความสามารถและระดับการศึกษาเป็นข้อจำกัดสำคัญที่ทำให้ผู้สูงอายุไทยเลิกทำงานหารายได้เร็วเมื่อเทียบกับกลุ่มอื่น โดยผู้สูงอายุไทยที่เลิกทำงานและจบการศึกษาต่ำกว่าระดับมัธยมศึกษาตอนต้นมีจำนวนถึง 5.8 ล้านคน คิดเป็น 81% ของจำนวนผู้สูงอายุที่เลิกทำงานหารายได้ทั้งหมด ขณะที่ผู้ชายไทยทุกระดับการศึกษายังคงทำงานจนถึงช่วงอายุ 55-59 ปี

ดังนั้น เมื่อพิจารณาถึงลักษณะปัญหาของไทยเหล่านี้ด้วยการดำเนินนโยบายเพื่อสนับสนุนรายได้ และยกระดับแรงงานในสังคมสูงวัยของไทยต้องทำอย่างเร่งด่วนและเน้นกลุ่มเป้าหมายที่ชัดเจนเพื่อตอบโจทย์ การทำนโยบายในแบบฉบับของประเทศไทยที่มีกลุ่มแรงงานจำนวนมากอยู่นอกระบบหรือมีทักษะไม่สูงนัก

สนับสนุนการเพิ่มและปรับปรุงทักษะของแรงงานไทย (Up-skill/Re-skill) ตลอดช่วงอายุ ทั้งการเพิ่มทักษะเดิมที่แรงงานมีอยู่เดิมให้ดียิ่งขึ้น (Up-skill) และการเสริมทักษะใหม่ (Re-skill) เพื่อเปิดโอกาสให้แรงงานวัยหนุ่มสาวและวัยกลางคนในปัจจุบันเรียนรู้ทักษะใหม่ที่จำเป็นต่อการเปลี่ยนแปลงในอนาคตได้อย่างต่อเนื่อง ทักษะที่มากขึ้นจะช่วยแรงงานอายุ 45-60 ปีที่ยังทำงานได้ไม่เต็มที่เป็นการทำงานไม่เกิน 5 ชั่วโมงต่อวัน ประมาณ 2.3 ล้านคน ในภาคเกษตรกรรมและ 1.4 ล้านคน ในภาคบริการและอุตสาหกรรม และยังช่วยแรงงานบางกลุ่มให้สามารถเปลี่ยนงานให้เหมาะสมกับสภาพร่างกาย เมื่อมีอายุมากขึ้นได้ โดยเฉพาะคนที่ต้องอาศัยความแข็งแรงของร่างกายในการทำงานปัจจุบัน ตอนหนุ่มสาวสามารถทำงานวันละหลายชั่วโมงได้ แต่เมื่ออายุมากขึ้นคงทำงานมากเท่าเดิมไม่ได้รวมทั้งกลุ่มที่มีรายได้ต่อชั่วโมงน้อย จึงต้องทำงานหลายชั่วโมงต่อวัน โดยเฉพาะในภาคค้าปลีก ก่อสร้าง โรงแรมและภัตตาคาร

เพิ่มแรงจูงใจให้นายจ้างออกแบบงานให้มีความยืดหยุ่น ซึ่งอาจช่วยดึงแรงงานนอกระบบกลับเข้าระบบได้บ้าง นายจ้างอาจพิจารณาออกแบบงานให้มีช่วงเวลาทำงานหรือลักษณะงานที่ยืดหยุ่นมากขึ้นทั้งด้านเวลา เงื่อนไขสัญญา และสิ่งอำนวยความสะดวกในการทำงานสำหรับผู้สูงอายุที่เริ่มมีข้อจำกัดทางด้านร่างกายและผู้สูงอายุที่มีความจำเป็นต้องดูแลสมาชิกในครอบครัวที่ปัจจุบันมีมากถึง 5 และ 6.3 ล้านคน ตามลำดับ

ขยายสิทธิประโยชน์ในการจ้างงานผู้สูงอายุเพื่อให้ครอบคลุมกลุ่มที่มีทักษะและยังสามารถทำงานได้ อาทิ ผู้เชี่ยวชาญด้านต่างๆ ซึ่งปัจจุบันเกษียณอายุเมื่อครบ 60 ปี เนื่องจากแรงงานกลุ่มดังกล่าวเป็นทรัพยากรที่ยังสามารถสร้างประโยชน์ให้แก่ประเทศซึ่งจะช่วยลดปัญหาการขาดแคลนแรงงานทักษะเฉพาะด้านอีกทางหนึ่งด้วย

กระจายการบริการนโยบายสู่ท้องถิ่นเพื่อส่งเสริมคุณภาพชีวิตของผู้สูงอายุ (Decentralized) เนื่องจากผู้สูงอายุจำนวนมากพำนักอยู่ในชนบท และการเดินทางค่อนข้างลำบากเพื่อเข้ามารับการช่วยเหลือจากหน่วยแพทย์ส่วนกลาง การให้บริการในระดับท้องถิ่นจึงจำเป็นต้องเข้ามามีบทบาทสำคัญมากขึ้น ซึ่งสะท้อนความต้องการของท้องถิ่นที่ต่างกันในแต่ละพื้นที่ได้ดีกว่าด้วย ยกตัวอย่างเช่น โครงการล้านสิริโมเดลในจังหวัดลพบุรี อันเป็นความร่วมมือระหว่างโรงพยาบาลล้านสิริ โรงพยาบาลส่งเสริมสุขภาพตำบล (รพ.สต.) และองค์การบริหารส่วนตำบลในการดูแลผู้สูงอายุติดบ้านผ่านการสนับสนุนบุคลากรภายในชุมชนเอง

สนับสนุนความร่วมมือ (Coordination) ระหว่างหน่วยงานและผู้เกี่ยวข้องในแต่ละสาขา เพราะสังคมสูงวัยมีความเชื่อมโยงกับหลายภาคส่วนทั้งระบบบำนาญ นโยบายด้านแรงงาน บริการสาธารณสุข ภาระการคลัง และระบบการศึกษา ควรมีการวางแผนนโยบายที่สอดคล้องกัน เพื่อให้ทุกฝ่ายเดินหน้าไปในทิศทางเดียวกัน สมมติว่าการเปลี่ยนแปลงนโยบายแรงงานให้คนทำงานนานขึ้นและมีรายได้มากขึ้น อาจช่วยแบ่งเบาภาระภาครัฐในการดูแลสวัสดิการต่างๆ การกำหนดนโยบายของภาคส่วนต่างๆ จึงต้องวางแผนไปด้วยกัน

ทั้งนี้ ไทยเริ่มจัดตั้งกองทุนบำเหน็จบำนาญแห่งชาติ (กบข.) เพื่อเป็นศูนย์กลางการวางแผนนโยบายระบบบำเหน็จบำนาญของไทย เป็นจุดเริ่มต้นที่ดีที่จะมองภาพทั้งระบบบำนาญ ไม่ใช่เพียงเฉพาะกลุ่มอาชีพ เพราะช่วยลดความซ้ำซ้อน และทำให้การออมเงินสำหรับวัยเกษียณมีความต่อเนื่อง แม้ว่าคนจะย้ายงาน หากเปรียบเทียบสังคมสูงวัยของไทยเหมือนคนไทยวัยกลางคน





ที่กำลังแก่ลงเรื่อยๆ คนหนึ่ง คนไทยคนนี้ยังคงดูเพลินกับสุขภาพที่ยังดีอยู่ ในขณะที่เห็นรุ่นพี่หลายคนเริ่มอ่อนโรยด้วยวัยชรา แต่เมื่อเทียบกับคนอื่น ๆ ที่มีฐานะดีกว่า คนไทยมีรายได้น้อยกว่าเพื่อนจึงยังต้องเตรียมความพร้อมมากกว่า และที่สำคัญต้องปรับให้เหมาะสมกับตัวเอง เพื่อรับมือกับการเปลี่ยนจากประเทศที่เริ่ม “แก่แล้ว (Aged)” เป็นประเทศที่ “เฒ่าชรา (Hyper-Aged)” อย่างเป็นทางการในระยะเวลาไม่ถึง 20 ปีข้างหน้า ❁

ที่มา : หนังสือพิมพ์กรุงเทพธุรกิจ, วันอังคารที่ 4 กรกฎาคม พ.ศ.2560



เซลล์วัยเกษียณ



เคล็ดลับ ภาวะตลาดสูงอายุญี่ปุ่น

นางโยชิโกะ อิตะ วัย 85 ปี ถือเป็นผู้นำกระแสการทำงานของผู้สูงอายุ เพราะแม้จะอายุมากแล้ว แต่เธอยังทำงานเสนอขายครีมลดริ้วรอย และวิธีเสริมความงามที่ร้านของแบรนด์เครื่องสำอางโพลา นอกกรุงโตเกียว 6 วันต่อสัปดาห์ แล้วยังดูแลฝ่ายขายที่ทุกคนอายุเกินวัยเกษียณแล้วทั้งนั้น ที่สำคัญ ความสามารถของเธอช่วยทำยอดขายให้กับร้านนี้ได้มากกว่าสาขาประจำภูมิภาคแห่งอื่นๆ



ขณะนี้ประชากรของญี่ปุ่นกว่า 1 ใน 4 มีอายุมากกว่า 65 ปี ทำให้ญี่ปุ่น และบริษัทหลายแห่งอยู่ในภาวะขาดแคลนพนักงาน พนักงานสูงวัยจึงเป็นที่ต้องการมากขึ้น เพื่อมาทดแทนพนักงานอายุน้อยกว่าที่หาได้ยากขึ้นด้วยแนวโน้มแบบนี้ บริษัทจำนวนมากจึงผลิตสินค้าและบริการที่มุ่งเน้นเอาใจผู้บริโภคสูงอายุมากขึ้นเช่นกัน ลูกค้านางอิตะหลายคนมีอายุในช่วงเดียวกับเธอ และหนึ่งในนั้นคือ นางโทโมโกะ อิโนะอุเอะ ที่เป็นลูกค้านางอิตะของเครื่องสำอางโพล่ามานานถึง 35 ปี บอกว่าสาเหตุที่ยึดติดกับยี่ห้อนี้มาก คือนางอิตะ ที่ทำให้เธอรู้สึกประทับใจและมีแรงฮึดสู้ในการใช้ชีวิต

นางอิตะเป็นตัวอย่างที่สะท้อนแนวคิดใหม่ๆ ของบริษัทญี่ปุ่น เกี่ยวกับการจ้างงานบุคคลที่เลยวัยเกษียณจากงาน ส่วนรัฐบาลญี่ปุ่นที่กังวลเกี่ยวกับค่าใช้จ่ายในการดูแลผู้สูงอายุของประเทศที่เพิ่มขึ้นเรื่อยๆ สร้างความมั่นใจให้บริษัทต่างๆ รั้งพนักงานที่มีอายุมากให้ทำงานนานขึ้น และเสนอเงินอุดหนุนให้กับบริษัทบางแห่งที่ว่าจ้างพนักงานที่มีอายุเกิน 65 ปี อย่างไรก็ตาม บริษัทขนาดใหญ่หลายแห่งในญี่ปุ่น ยังใช้วิธีการเกษียณอายุพนักงาน 2 ขั้นตอนที่เข้มงวดเช่นเดิม โดยขั้นตอนแรก พนักงานที่เกษียณอายุจะต้องก้าวลงจากตำแหน่งงานเมื่ออายุ 60 ปี หลังจากนั้นสามารถทำงานต่อในฐานะพนักงานสัญญาจ้างชั่วคราวที่ได้รับเงินเดือนน้อยลงเป็นเวลาอีก 5 ปี หรือ 10 ปี แต่หลังจากนั้นต้องวางมือเด็ดขาด บริษัทหลายแห่งมักมองว่าการเกษียณอายุเป็นการให้พนักงานที่มีเงินเดือนสูงๆ และล่วงเลยช่วงเวลาที่ทำงานได้ดีที่สุด ยุติบทบาทลง แต่บางบริษัทกลับมองว่า แนวคิดดังกล่าวอาจไม่ถูกต้องนัก โดยเฉพาะผู้ที่อยู่ในธุรกิจการขาย อย่างเช่น นางอิตะ ที่มีฐานลูกค้าที่เธอสร้างมานานหลายสิบปีและลูกค้าเหล่านี้ยังคงคอยซื้อผลิตภัณฑ์ของบริษัทอย่างต่อเนื่อง และบริษัททราบดีว่า คงไม่มีใครที่จะเข้าถึงลูกค้าวัยสูงอายุได้เท่าคนวัยเดียวกัน ร้านโพล่า ในเครือโพล่า ออร์บิสโฮลดิ้งส์อิงค์ มีพนักงานขายราว 42,000 คน ในจำนวนนี้รวมพนักงานขาย 1,500 คน ที่มีอายุตั้งแต่ 70, 80 และ 90 ปี





นางมิกิ โออิกาวะ ที่ดูแลธุรกิจความงามของโพล่า กล่าวว่า พนักงานขายสูงอายุเหล่านี้ ทำงานมาเป็นเวลานาน ความสัมพันธ์กับลูกค้าของคนเหล่านี้จึงดำเนินมาเนิ่นนานเช่นกัน และลูกค้าต่างเชื่อถือพนักงานขายมากด้วย โดวา ชิเคียวริตี้ส์ กรุ๊ป อิงค์ บริษัทนายหน้าค้าหลักทรัพย์ เคยกำหนดอายุเกษียณของพนักงานไว้ที่ 70 ปี สำหรับพนักงานขายมากประสบการณ์ และต้องทำงานภายใต้สัญญาจ้างชั่วคราว แต่ขณะนี้บริษัทได้ยกเลิกข้อจำกัดดังกล่าวแล้ว นายเซจิ นากาตะ หัวหน้าคณะเจ้าหน้าที่บริหารของโดวา กล่าวว่า วิธีการนี้จะทำให้บริษัทมีพนักงานด้านให้คำปรึกษาหลักทรัพย์ ในวัย 60-80 ปี มากขึ้น ซึ่งคนกลุ่มนี้เป็นคนที่มีอายุรุ่นเดียวกับลูกค้าที่ถือสินทรัพย์ด้านการเงินมากที่สุด ข้อมูลจากองค์การความร่วมมือและการพัฒนาเศรษฐกิจ (โออีซีดี) เผยว่า เมื่อปี 2559 ประมาณ 23% ของชาวญี่ปุ่นที่มีอายุ 65 ปีขึ้นไปกำลังทำงาน ซึ่งตัวเลขนี้เป็นอัตราที่สูงที่สุดของประเทศอุตสาหกรรมที่พัฒนาแล้ว 7 ชาติ (จี 7) และสูงกว่าสหรัฐอีกด้วย อย่างไรก็ตาม แรงงานสูงอายุหลายคนกลับได้ค่าตอบแทนใกล้เคียง กับระดับเงินเดือนขั้นต่ำ อย่างเช่น พนักงานในร้านสะดวกซื้อ แต่แรงงานที่ต้องใช้ทักษะพิเศษกลับเผชิญชะตากรรม ที่แยกต่างหาก นายโนบุฮิโระ มาเอเดะ นักวิเคราะห์จากสถาบันด้านการวิจัยในเครือนิปปอน ไสไฟ อินซัวร์นซ์ โค บริษัทด้านการประกันภัย ชี้ว่า เหตุนี้เกิดขึ้นเนื่องจากบริษัทหลายแห่งได้ข้อสรุปว่า พนักงานที่มีอายุมากมักทำผิดพลาดบ่อย และขาดความสามารถอย่างที่พนักงานอายุน้อยกว่าทำได้ บริษัทเหล่านี้จะไม่เปลี่ยนแปลงนโยบายการเกษียณอายุเลย ถ้าหากไม่มีฝ่ายใดอย่างเช่น รัฐบาลมาคอยกระตุ้นและบอกให้ทราบว่าการว่าจ้างผู้สูงอายุมีความสำคัญต่อธุรกิจ

กลุ่มธุรกิจญี่ปุ่นบางแห่งยังขอสงวนสิทธิ์ไม่เพิ่มเพดานอายุการเกษียณ โดยอ้างว่า หากทำเช่นนี้จะทำให้ต้นทุนในการรักษาผู้สูงอายุในตำแหน่งอาวุโสต่างๆ เพิ่มสูงขึ้น โดยสมาพันธ์ธุรกิจญี่ปุ่น กล่าวว่า การรักษาพนักงานที่มีอายุสูงขึ้นไปในตำแหน่งงานของตัวเองให้นานขึ้นอาจสร้างความท้อใจให้กับพนักงานที่มีอายุน้อยกว่า ที่ต้องการความก้าวหน้าและก้าวขึ้นสู่ตำแหน่งของคนกลุ่มนี้ ถึงอย่างนั้น ยาคุลท์ ฮนซา โค ผู้ผลิตนมเปรี้ยวพร้อมดื่ม กลับไม่กำหนดอายุเกษียณสำหรับพนักงานขาย และขณะนี้มีพนักงานขายกว่า 5,000 คน ที่อายุเกิน 60 ปี และส่วนใหญ่เป็นผู้หญิง ซึ่งพนักงานขายกลุ่มดังกล่าวได้แวะที่บ้านลูกค้าหรือสำนักงานต่างๆ เพื่อขายเครื่องดื่มของบริษัท การรักษาพนักงานขายที่มีอายุมากเป็นเรื่องง่ายกว่าสำหรับบริษัทหลายแห่งอย่างยาคุลท์ และโพล่า เนื่องจากบริษัทเหล่านี้ทำสัญญากับแรงงานเหล่านี้เป็นรายการกิจการมากกว่าเป็นพนักงานประจำ ซึ่งหมายความว่าบริษัทเหล่านี้ไม่ต้องเผชิญกับความเสี่ยงต่างๆ ถ้าหากพนักงานขายที่มีอายุมากขอลางาน ความเสี่ยงที่ว่ามานี้ อาจเกิดขึ้นน้อยมากกับนางอิตะ เธอออกไปตามหาลูกค้ามาซื้อผลิตภัณฑ์ของบริษัทตั้งแต่ปี 2507 ซึ่งเป็นปีที่เธอเริ่มงาน ด้วยการนำสินค้าของโพล่าใส่กระเป๋าและตระเวนเคาะประตูบ้านเพื่อขายของ

นางอิตะ กล่าวว่า สามีมองเธออยากให้เธออยู่บ้าน เป็นแม่บ้านเต็มตัว และดูแลลูก 2 คนของทั้งคู่ เธอจึงต้องปิดบังสามีเกี่ยวกับงานที่เธอทำเป็นเวลาหลายปี และจะต้องกลับมาบ้านเพื่อเตรียมอาหารเที่ยงและทำให้ทันเสมอ จนกระทั่งวันหนึ่ง น้องสาวของเธอถามถึงงานของเธอต่อหน้าสามีซึ่งหลังจากนั้น เขาก็เข้ามาพูดคุยกับเธอ และให้กำลังใจให้ทำงานที่ทำอยู่ต่อไป ซึ่งเธอก็ทำมาจนถึงขณะนี้ แม้สามีเสียชีวิตไปแล้ว 20 ปีที่แล้วก็ตาม พนักงานสูงวัยนี้เล่าต่อไปว่า เมื่อพบกับลูกค้า รวมถึงลูกค้าที่รู้จักกันมาเป็นเวลานาน เธอมักพูดคุยกับลูกค้าด้วยความใส่ใจและจริงใจ สิ่งเหล่านี้เป็นเคล็ดลับที่ทำให้เธอทำอาชีพนี้ได้ยาวนาน และเธอบอกอีกว่าลูกค้าของเธอส่วนใหญ่มีอายุมากกว่า 60 ปีทั้งนั้น เมื่อแรกทำงาน นางอิตะต้องทำการบ้านอย่างหนักด้วยการท่องคู่มือการใช้งานในกล่องสินค้า และในขณะนี้ ได้เข้าฟังบรรยายกับบริษัททุกเดือนกับเพื่อนร่วมงานที่มีอายุน้อยกว่าเพื่อเรียนรู้เกี่ยวกับผลิตภัณฑ์ใหม่ๆ ส่วนการจัดอันดับยอดขายเกิดขึ้นในเดือนมิถุนายน และธันวาคมของทุกปี ซึ่งพนักงานขายต่างต่อสู้กันเพื่อให้อยู่ในอันดับที่ดีๆ ส่วนร้านค้าของนางอิตะทำยอดขายได้ 22,000 ดอลลาร์ต่อเดือน สูงกว่าค่าเฉลี่ย 18,000 ดอลลาร์ต่อเดือน ที่ร้านค้าส่วนใหญ่ของโพล่าในภูมิภาคเดียวกันทำได้ ซึ่งนางอิตะยอมรับว่าชีวิตคือการแข่งขัน ❁



ที่ปรึกษา

นายสุวรรณ์ ดวงตา
ผู้อำนวยการกองบริหารข้อมูลตลาดแรงงาน

คณะผู้จัดทำ

นางผานิต แพเกาะ

หัวหน้าศูนย์บริหารข้อมูลตลาดแรงงานภาคตะวันออกเฉียงเหนือ

นางสาวภริญา	มาตราสงคราม	นักวิชาการแรงงานชำนาญการ
นายอำมฤต	แสนเมือง	นักวิชาการแรงงานชำนาญการ
นางสาวผ่องพรรณ	ทนนัด	นักวิชาการแรงงานชำนาญการ
นางวรรณมน	เค้าสิม	เจ้าพนักงานแรงงานชำนาญงาน
นางชวนพิศ	รณน้อย	นักวิชาการแรงงาน
นางสาวสุพิชชา	บุญศรี	นักสถิติ
นางสาวอรปริยา	คนยี่น	เจ้าพนักงานแรงงาน
นางสาวอนัญญา	อรรคบุตร	เจ้าพนักงานแรงงาน
นายอภิชาติ	นาหนองตูม	เจ้าพนักงานแรงงาน
นายสลัด	สุจันทร์	พนักงานขับรถยนต์





Mobile Application
Smart Job Center

บริการค้นหาหางานทั่วประเทศ
สะดวกทุกที่ ทุกเวลา

- บริการหางานสำหรับประชาชนทั่วไป
- บริการหางาน สำหรับนายจ้าง/สถานประกอบการ
- แนะนำงานที่ตรงกับคุณสมบัติคนหางาน
- นายจ้าง/สถานประกอบการนัดสัมภาษณ์งานได้

Available on the App Store

Get it on Google play

ศูนย์บริหารข้อมูลตลาดแรงงานภาคตะวันออกเฉียงเหนือ

กองบริหารข้อมูลตลาดแรงงาน กรมการจัดหางาน กระทรวงแรงงาน
ศาลากลางจังหวัด ชี้น 3 (หลังเก่า) ถนนศูนย์ราชการ ตำบลในเมือง

อำเภอเมือง จังหวัดขอนแก่น 40000

โทร. 0-4323-9016, 0-4323-4752

www.doe.go.th/lmi-ne