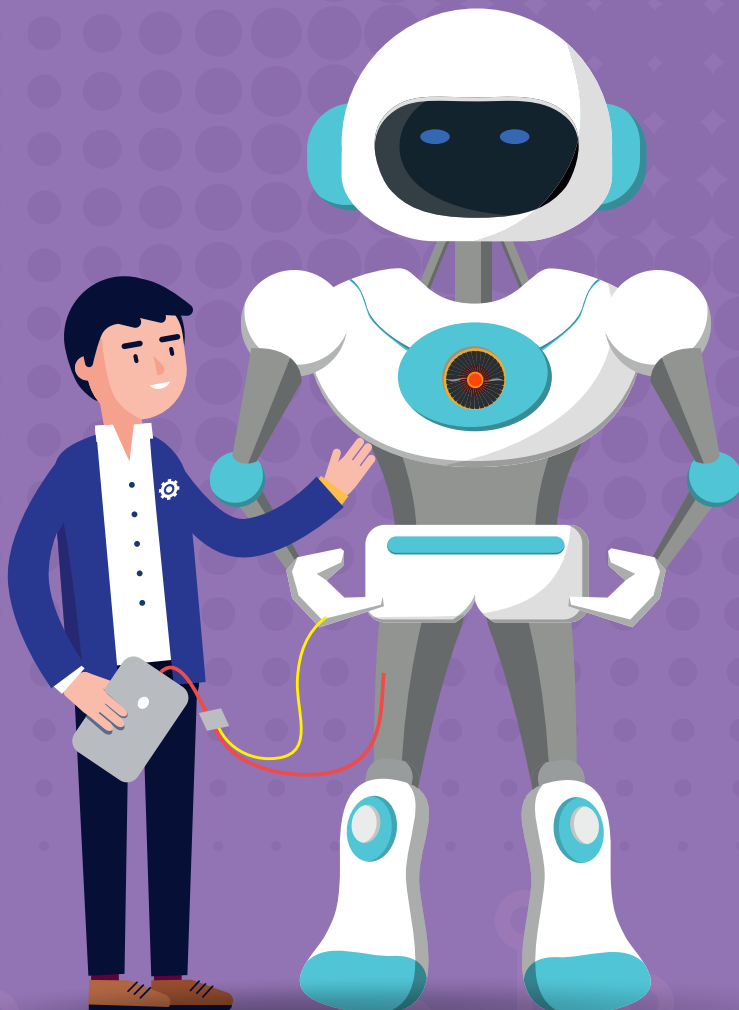


## ก.แรงงาน เร่ง!!

### เด็กไทยเรียน สายอาชีพ EEC

รองรับความต้องการแรงงานเขตระเบียงเศรษฐกิจตะวันออก



หุ่นยนต์

การท่องเที่ยวกลุ่มรายได้ดีและ  
การท่องเที่ยวเชิงสุขภาพ

ยานยนต์สมัยใหม่

สาขาเชื้อเพลิงชีวภาพ  
และเคมีชีวภาพ



line ID : @lmi.doe



# สารบัญ

## Contents

# บรรณาธิการ

**ข่าวสารตลาดแรงงาน** Smart Job Magazine ประจำเดือนมกราคม 2561 **Special Report** ฉบับนี้ ขอแนะนำ ลีโอนาร์โดต์ ลู “อีวัมส” ล้านปี สร้างรายได้สู่ชุมชน ตามด้วย **มิติใหม่ของการส่งเสริมการมีงานทำในภูมิภาค** “ขอนแก่น” ต้นแบบสมาร์ตซิตี้ ผุด IoT เต็มเมือง เก็บบิ๊กดาค้าต่อยอด ทางหลวงเส้นเปิดระดมกินมอเตอร์เวย์ 2 สาย BGRIM จะเข้าลงทุนโรงไฟฟ้าขยะอุตสาหกรรมในจังหวัดราชบุรี 48% ขนาด 4.8 MW แล้วเสร็จเดือนมกราคม 61 และเปิดแผนพัฒนาเขตเศรษฐกิจพิเศษสงขลา ปี 62

ส่วน **English for Career** ฉบับนี้ เป็นบทสนทนาภาษาอังกฤษ At the Bank (ที่ธนาคาร) ตามด้วย **รู้ทันโลก** ทัวโลกหันฟิ่ง “แรงงานสูงอายุ” แก้วกฤตชาติแคลน “ทักษะสูง” **Smart DOE** ก.แรงงาน สร้างงานให้วัยเก๋าได้ บรรจุนานแล้ว กว่า 1,400 คน ก.แรงงาน เร่ง!! เด็กไทยเรียนสายอาชีพ รองรับความต้องการแรงงานเขตระเบียงเศรษฐกิจตะวันออก ก.แรงงาน หนุนสร้างงานคนพิการใช้สิทธิ ม.35 แล้วกว่า 2 หมื่นราย ก.แรงงาน ปรับโฉมศูนย์พิสูจน์สัญชาติฯ พบให้บริการได้มากขึ้น ใช้เวลาน้อยลง “บิ๊กอุ” สั่งเดินหน้างานให้นักเรียน นักศึกษา ให้นักเรียน นักศึกษาทำช่วงพาร์ทไทม์ **อาชีพมั่นคง** เดือนนี้ นำเสนออาชีพ นักกายภาพบำบัด อาชีพที่ต่างจากหมอนวด และ **THAILAND 4.0** บทบาทเทคโนโลยีอัตโนมัติเมชั่น กับการพัฒนาอุตสาหกรรมไทยในยุค 4.0

### Special Report

- ลีโอนาร์โดต์ ลู “อีวัมส” ล้านปี สร้างรายได้สู่ชุมชน 3

### มิติใหม่ของการส่งเสริมการมีงานทำในภูมิภาค

- “ขอนแก่น” ต้นแบบสมาร์ตซิตี้ ผุด IoT เต็มเมือง เก็บบิ๊กดาค้าต่อยอด 4
- ทางหลวงเส้นเปิดระดมกินมอเตอร์เวย์ 2 สาย 5
- BGRIM จะเข้าลงทุนโรงไฟฟ้าขยะอุตสาหกรรม ในจังหวัดราชบุรี 48% ขนาด 4.8 MW แล้วเสร็จเดือนมกราคม 61 5
- เปิดแผนพัฒนาเขตเศรษฐกิจพิเศษสงขลา ปี 62 6

### English for Career

- บทสนทนาภาษาอังกฤษ At the Bank (ที่ธนาคาร) 6

### รู้ทันโลก

- ทัวโลกหันฟิ่ง “แรงงานสูงอายุ” แก้วกฤตชาติแคลน “ทักษะสูง” 7

### Smart DOE

- ก.แรงงาน สร้างงานให้วัยเก๋า ได้บรรจุนานแล้วกว่า 1,400 คน 8
- ก.แรงงาน เร่ง!! เด็กไทยเรียนสายอาชีพ รองรับความต้องการแรงงานเขตระเบียงเศรษฐกิจตะวันออก 9
- ก.แรงงาน หนุนสร้างงานคนพิการ ใช้สิทธิ ม.35 แล้ว กว่า 2 หมื่นราย 9
- ก.แรงงาน ปรับโฉมศูนย์พิสูจน์สัญชาติฯ พบให้บริการได้มากขึ้น ใช้เวลาน้อยลง 10
- “บิ๊กอุ” สั่งเดินหน้างานให้นักเรียน นักศึกษา ทำช่วงพาร์ทไทม์ 10

### อาชีพมั่นคง

- นักกายภาพบำบัด อาชีพที่ต่างจากหมอนวด 11

### THAILAND 4.0

- บทบาทเทคโนโลยีอัตโนมัติเมชั่น กับการพัฒนาอุตสาหกรรมไทยในยุค 4.0 12

# ลีโอนาร์โดต์ สู่ “อีวมัส” ล้านปี

## สร้างรายได้สู่ชุมชน

“จังหวัดลำปาง” หลายคนได้ยินชื่อนี้ จะต้องนึกถึง โรงไฟฟ้าแม่เมาะ หรือเหมืองลิกไนต์ เพราะเป็นที่รู้จักกันมาอย่างยาวนาน ในด้านการผลิตไฟฟ้าให้คนไทยได้ใช้กัน แต่ถ้าวุดถึง ลีโอนาร์โดต์ (Leonadite) หลายคนอาจไม่รู้จักหรือคุ้นชื่อนี้ซะด้วยซ้ำ ว่าคืออะไรกันนะ..

ครั้งหนึ่งมีโอกาสได้เข้าเยี่ยมชมพื้นที่อำเภอแม่เมาะ เห็นผู้คนบางกลุ่มกำลังขะมักเขม้นทำงานอยู่กับ ดุงปุ๋ย และคลุกคลีกับกองดินสีด่างใหญ่ ด้วยสงสัยและความอยากรู้อยากเห็นที่เป็นนิสัยเฉพาะตัว จึงเดินเข้าไปถามคุณลุงท่าทางใจดีท่านหนึ่ง **คุณลุงสนั่น ใจงาม ประธานผู้ก่อตั้งกลุ่มวิสาหกิจชุมชนผลิตสารปรับปรุงดินอีวมัสล้านปีอินทรีย์แม่เมาะ** เล่าว่า “กองดินกองใหญ่ที่เห็นนั่นคือ ลีโอนาร์โดต์ คือแร่ธาตุที่เกิดจากการทับถมของซากพืชซากสัตว์ในชั้นถ่านหิน เป็นเวลาหลายล้านปี มีสีน้ำตาลเข้มไปจนถึงสีดำ” จากการสอบถามและเท่าที่มองไปรอบๆ ก็เข้าใจเองได้ว่าตอนนี้เรากำลังยืนอยู่ในโรงงานแห่งหนึ่ง ท่ามกลางเครื่องไม้ เครื่องปั้นเม็ดและคนงาน

คุณลุงสนั่นเล่าต่อ “เดิมคุณลุงเป็นพนักงาน กฟผ. ได้คลุกคลีกับงาน และเรียนรู้ว่าเหมืองแม่เมาะได้ถูกเปิดหน้าดินออกมาเพื่อนำถ่านหินไปใช้ประโยชน์ในการผลิตกระแสไฟฟ้า ก่อนจะขุดถึงชั้นถ่านหิน จะพบชั้นของแร่ลีโอนาร์โดต์ ซึ่งตอนนั้นจะมีการจำหน่ายดินลีโอนาร์โดต์ให้แก่ผู้ประกอบการต่างๆ เพื่อนำไปใช้ประโยชน์ ต่อมาได้สังเกตเห็นถึงความสำคัญ จึงได้ศึกษาจากการวิจัยพบว่าลีโอนาร์โดต์มีประโยชน์ในการผสมในอาหารสัตว์เพื่อเป็นตัวช่วยป้องกันโรคในสัตว์ ใช้ผลิตยาและเครื่องสำอางทาผิว รวมถึงใช้เป็นอาหารเสริมเพื่อสุขภาพได้อีกด้วย ในด้านของภาคเกษตรกรรม ดินลีโอนาร์โดต์



เป็นส่วนผสมหลักในการผลิตสารปรับปรุงดิน และปุ๋ยที่อุดมไปด้วยสารอาหารที่เป็นประโยชน์ต่อพืช ลุงสนั่นมีโอกาสทดลองนำไปใช้ด้วยตนเองในการเกษตร พบว่ามีผลผลิตเพิ่มขึ้น จึงเข้าใจได้ว่าทำให้ได้ผลที่ดีขึ้นจริงๆ” ปัจจุบันจึงได้มีการก่อตั้งกลุ่มวิสาหกิจชุมชนผลิตสารปรับปรุงดินอีวมัสล้านปีอินทรีย์แม่เมาะขึ้น เมื่อปี 2557 บริหารจัดการในลักษณะการร่วมกันเป็นผู้ถือหุ้นโดยผู้ที่จะเป็นสมาชิกต้องมีอายุตั้งแต่ 18 ปีขึ้นไป มีภูมิลำเนาอยู่ในตำบลแม่เมาะ อำเภอแม่เมาะ จังหวัดลำปาง จึงจะสามารถซื้อหุ้นได้ ในราคาหุ้นละ 100 บาท ในสัดส่วนไม่เกินคนละ 20 หุ้น ปัจจุบันมีสมาชิกรวมกว่า 1,600 คน ทุกสิ้นปีจะมีการจ่ายปันผลคืนสมาชิกตามผลประกอบการ ประกอบกับได้รับการสนับสนุนจาก การไฟฟ้าฝ่ายผลิตแห่งประเทศไทย (กฟผ.) และเทศบาลตำบลแม่เมาะ จึงสามารถตั้งโรงงานผลิตสารปรับปรุงดินอีวมัส โดยมีส่วนผสมหลัก 6 ชนิด ได้แก่ ดินลีโอนาร์โดต์ น้ำหมักชีวภาพ ยิปซัม ฟอสเฟต ซีโอไลต์ และโดโลไมต์ ซึ่งล้วนแต่เป็นธรรมชาติ ปรับปรุงจนได้สูตรที่ถือว่าเป็นนวัตกรรมสารปรับปรุงดินจากภูมิปัญญาไทยของคนไทย ช่วยปรับปรุงสภาพดินให้ร่วนซุย แก้ปัญหาดินเสีย ดินเป็นกรด หรือให้เข้าใจง่ายๆ คือทำให้ดินฟื้นชีวิตขึ้นมาอีกครั้งนั่นเอง ใช้ได้กับพืชทุกชนิดใบงาม ทั้งนี้ อีวมัสยังมีสารที่ออกฤทธิ์ระคายเคือง และขับไล่แมลงศัตรูพืช เช่น หมัด และหอยเชอรี่ในนาข้าวได้อีกด้วย

เห็นรอยยิ้มและความภาคภูมิใจของลุงสนั่น ที่เล่าไปด้วยยิ้มไปด้วย ก็พลอยชื่นใจ แก่คือหนึ่งกำลังหลักที่เป็นแรงใจช่วยส่งเสริมสนับสนุนให้ชาวบ้านในชุมชนมีรายได้เพิ่ม ถือว่าเป็นวิสาหกิจชุมชนที่เป็นที่ยอมรับ และสร้างรายได้ให้แก่ชุมชน อนาคตคาดว่า อีวมัสจะต้องเป็นที่รู้จักของแวดวงเกษตรกรอย่างแพร่หลาย สิ่งดีๆ ก็อยากบอกต่อ สอบถามข้อมูลเพิ่มเติม ติดต่อคุณลุงสนั่น 08-1746-6857 หรือ คุณนนท์ โทร. 08-8415-9468 หรือ 08-6373-7507 สุดท้ายลุงสนั่นยังกระซิบต่ออีกว่า “ตอนนี้เปิดรับตัวแทนจำหน่าย ใครที่สนใจต้องรีบติดต่อเข้ามาได้ครับ” 🙌



รวบรวมโดย : ศูนย์บริหารข้อมูลตลาดแรงงานภาคเหนือ



## “ขอนแก่น” ต้นแบบสมาร์ทซิตี้ ยุค IoT เต็มเมือง เกือบทุกด้านต่อยอด

“ขอนแก่น 2561” เช็นเซอร์เต็มเมือง ดึงเทคโนโลยี “ลอรา” กระจายทางเก็บบิกดาต้าสู่สมาร์ทซิตี้ พร้อมเปิดเมืองทดลองนวัตกรรมต่อยอดความสำเร็จสมาร์ทซิตี้ปี 5 ด้าน DEPA ของ บขท. จังหวัด 50 ล้านบาท สร้างดาต้าเซ็นเตอร์ SCOPC เสริมแกร่งบิกดาต้า

นายสมศักดิ์ จังตระกุล ผู้ว่าราชการจังหวัดขอนแก่น เปิดเผยว่า ขอนแก่นสมาร์ทซิตี้ เป็นการร่วมกันพัฒนาจังหวัดที่มีมูลค่าเศรษฐกิจ 1.9 แสนล้านบาท ตามนโยบายประชารัฐ ต่อยอดที่จังหวัดได้อานิสงส์จากโครงการรถไฟรางคู่ เส้นทางพัฒนารถไฟเชื่อมเขตระเบียงเศรษฐกิจภาคตะวันออกเฉียงเหนือใหม่จากนครราชสีมา ทั้งเป็นเมืองที่รัฐบาลให้สิทธิพิเศษด้านภาษีสำหรับการลงทุนด้านดิจิทัล และไปโอเมดิกคอล โดยเน้นพัฒนาด้านโมบิลิตี้ทรานสปอร์ตเทชั่น และด้านโมบิลิตี้ การเป็นเมืองทันสมัยภาครัฐไม่ต้องลงทุนเองทั้งหมด แต่มีหน้าที่จัดตัวเองไม่ให้มีปัญหาให้เอกชนมาลงทุนได้เร็วขึ้น เพิ่มขีดความสามารถของนักธุรกิจท้องถิ่นให้เข้าไปเกาะเกี่ยวทุนใหญ่ให้ได้ประโยชน์ด้วย

ตั้งเป้าว่าอีก 50 ปี ขอนแก่นจะกลายเป็นโกลบอลซิตี ให้บริษัทข้ามชาติเลือกเข้ามาลงทุนและตั้งสำนักงานโดยขับเคลื่อนแล้วหลายโครงการทั้ง “สมาร์ทซิตี้ บัส” โดยบริษัทขอนแก่นซิตี้บัส ที่มีระบบติดตามตำแหน่งรถเซ็นเซอร์อัจฉริยะที่ทำให้ทั้งบริษัทและผู้โดยสารสามารถตรวจสอบผ่านแอปพลิเคชัน “kktransit” ได้ ว่างรถแต่ละคันอยู่ ณ จุดใด อีกกี่นาทีจะถึงจุดที่รออยู่ ทำให้บริหารจัดการการเดินทางได้ดีขึ้น โครงการระบบการจัดการรถ รพ. แบบรวมศูนย์ ด้วยรถฉุกเฉินอัจฉริยะ ฯลฯ

### สมาร์ทเฮลท์สู่เมดิคอลฮับ

“พศ.นพ.ชวกิจ ภูมิบุญชู” รองคณบดีฝ่ายศูนย์กลางบริการสุขภาพ คณะแพทยศาสตร์ มหาวิทยาลัยขอนแก่น ผู้แทนผู้อำนวยการ รพ.ศรีนครินทร์ กล่าวเสริมว่า ขอนแก่นสามารถเป็นโกลบอลซิตีได้เร็วกว่าเป้าหมายแน่นอน แต่ต้องเตรียมรับมือด้านสาธารณสุข “รพ.ศรีนครินทร์ จะใช้เวลา 10 ปี ขยายศักยภาพรองรับผู้ป่วย 3,500 เตียง และศูนย์ความเป็นเลิศทางการแพทย์” ทั้งยังมีโครงการ “เมดิ” เทคโนโลยีอัจฉริยะ และระบบนิเวศชุมชนครบวงจรเพื่อส่งคนสูงวัยสุขภาพดี ด้วยการติดตั้งเซ็นเซอร์ในบ้านเพื่อเตือนภัยและเก็บข้อมูลที่น่าไปสู่การลดความเสี่ยงของการเจ็บป่วย โดยนำร่องไปแล้วที่ชุมชนบ้านหนองหิน 30 ครัวเรือน ปลายปี 2561 จะเริ่มเห็นผลจากการเก็บข้อมูลทั้งยังจะผลักดันขอนแก่นสมาร์ทซิตี้คลาวด์ดาต้าเซ็นเตอร์ รวบรวมข้อมูลจาก รพ. ร้านขายยา เพื่อวิเคราะห์ปัญหาสุขภาพ ซึ่งในปี 2561 น่าจะเห็นความชัดเจนขึ้น โดยใช้งบประมาณร่วมกันระหว่าง รพ. จังหวัด DEPA และสร้างกลไกสิทธิประโยชน์เพื่อดึงดูดเอกชนด้วย

### รถฉุกเฉินอัจฉริยะเชื่อมดาต้า

นพ.สมคิด เลิศลินอุดม ผู้ช่วยผู้อำนวยการด้านอุบัติเหตุและผู้อำนวยการศูนย์อุบัติเหตุและวิกฤตบำบัด รพ.ขอนแก่น กล่าวว่า ปัจจุบันขอนแก่นรถฉุกเฉิน 50 คัน จาก 26 อำเภอมีระบบเชื่อมสัญญาณชีพและคลื่นหัวใจจากการฉุกเฉินเข้าสู่ศูนย์สั่งการแล้ว แต่ยังคงต้องแจ้งข้อมูลผ่านโทรศัพท์ จึงตั้งเป้าจะยกระดับให้เชื่อมต่อแบบโมบายเข้ากับระบบมอนิเตอร์ที่ รพ.ศูนย์ ซึ่งจะรู้ได้ทั้งพิกัดรถฉุกเฉิน สภาพอาการเจ็บป่วยของคนไข้ สัญญาณชีพคลื่นหัวใจ ข้อมูลผู้ป่วยที่ครอบคลุมจากทุก รพ.ศูนย์ รพ.ชุมชน เพื่อให้แพทย์เรียกดูข้อมูลได้จากสมาร์ตดีไวซ์และแจ้งสั่งการได้ทันที ปิดช่องว่างในการส่งต่อข้อมูล “แต่ละปีขอนแก่นมีแจ้งเหตุฉุกเฉินมาที่ศูนย์ 1.2 แสนเคสต่อปี ขณะที่การลงทุนเพื่ออัปเดตรถฉุกเฉินต้องลงทุนทั้งหมด 50 คัน

**“ขอนแก่นสมาร์ทซิตี้”**  
เป็นโมเดลที่ทรานสปอร์ตเทชั่น/โมบิลิตี้ บิกดาต้า 50 ปี เป็นโกลบอลซิตี ดึงทุนต่างชาติ

**แผนดิจิทัลเซ็นเซอร์ IoT**

0 2561	รถสองแถว (สีส้ม) - “ยูไล”	Smart Parking เกษนา 100 จุด	Smart Pollution Metering บนรถสองแถว+8คัน	Smart Disaster Warning ทั่วทั้งเมือง 52 จุด	30 ครัวเรือนต้นแบบสูงวัย
0 2563	รถแท็กซี่				
0 2567	รถพยาบาล				
0 2573	รถทุกประเภท				

โครงการสำคัญอื่น

- 0 2561 (ครึ่งปีหลัง) เริ่ม SCOPC รวมข้อมูลจากบิกดาต้า
- 0 2565 สกต.ศูนย์วิจัยระบบสุขภาพ
- 0 2570 เมดิคอลฮับ

ที่มา : สำนักงานส่งเสริมเศรษฐกิจดิจิทัล (องค์การมหาชน) DEPA

ประเภทที่ปรึกษา

เซิร์ฟเวอร์กลางสำหรับศูนย์สั่งการอีก 1 ล้านบาท จึงต้องทยอยทีละเฟส โดยหาโมเดลการลงทุนร่วมกับเอกชนที่เหมาะสม แต่พยายามให้อัพเกรดให้ครบทั้งหมดภายใน 5 ปี”

### ติดตั้งเซ็นเซอร์เก็บบิกดาต้า

ด้านนายเจียมศักดิ์ ทองรุ่ง ประธานเจ้าหน้าที่บริหารและผู้ก่อตั้งบริษัท จัมป์ อีพ จำกัด ผู้พัฒนาระบบขนส่งอัจฉริยะ กล่าวว่า ในปี 2561 จะเริ่มนำระบบขนส่งอัจฉริยะมาใช้กับรถสองแถวของจังหวัด ภายใต้แอปพลิเคชัน “ยูไล” ซึ่งมีรูปแบบเดียวกับสมาร์ทซิตี้ บัส และนำเทคโนโลยีลอรา มาใช้ส่งข้อมูลจากเซ็นเซอร์บนอุปกรณ์ต่างๆ ใน 3 โครงการ คือ Smart Parking บริหารลานจอดรถอัจฉริยะและจองคิวติดต่อบริการกับเทศบาล SmartPollution Metering วัดมลพิษทางอากาศด้วยการติดตั้งเซ็นเซอร์บนสมาร์ทซิตี้บัส และ Smart Disaster Warning ติดตั้งเซ็นเซอร์เตือนระดับน้ำในชุมชนเมืองและพื้นที่เสี่ยงน้ำท่วม เพื่อให้แจ้งเตือน “ครึ่งปีแรก 2561 น่าจะติดตั้งเซ็นเซอร์ได้เสร็จ ทำให้ทั้งเมืองขอนแก่นจะมีเซ็นเซอร์สำหรับเก็บข้อมูลเพื่อบริหารเมืองอย่างมีประสิทธิภาพ และเป็นบิกดาต้าที่น่าไปต่อยอดได้”

### SCOPC ดาต้าเซ็นเตอร์จังหวัด

นายธวัชชัย โคตรวงษ์ ผู้จัดการสาขาภาคอีสานตอนกลาง สำนักงานส่งเสริมเศรษฐกิจดิจิทัล หรือ DEPA เปิดเผยว่า กำลังอยู่ระหว่างขอสนับสนุนงบประมาณ 50 ล้านบาทจากสำนักงานจังหวัดขอนแก่น เพื่อให้อัปเดตดาต้าเซ็นเตอร์เดิมของจังหวัดให้เป็น SCOPC (Smart City Operation Center) ศูนย์กลางรวบรวมและวิเคราะห์ข้อมูลจากเซ็นเซอร์ทั้งหมดของขอนแก่นด้วยแพลตฟอร์มเดียวกัน เพื่อให้เกิดการบูรณาการแลกเปลี่ยนข้อมูลอย่างครบวงจร ซึ่งน่าจะเริ่มดำเนินการได้ราว ต.ค. 2561 “สมาร์ทซิตี้ที่ขอนแก่นจะเป็นโมเดลที่อาศัยความร่วมมือแบบประชารัฐ ซึ่งผู้ว่าราชการจังหวัดเองก็มีนโยบายชัดเจนว่า ยินดีให้ขอนแก่นเป็นเมืองแห่ง SandBox เป็นพื้นที่ในการทดลองนวัตกรรมใหม่ๆ ที่สอดคล้องกับจริตของเมืองขอนแก่น เพื่อเปิดกว้างในการเข้ามาลงทุน ซึ่งปัจจุบันมีเอกชนทั้งจากอังกฤษ แคนาดา สวีเดน สนใจจะเข้ามาทดลองนวัตกรรมด้าน IoT (อินเทอร์เน็ตออฟทิงส์) บิกดาต้า และขนส่งอัจฉริยะ โดยกำลังอยู่ในช่วงการประสานงาน”

รวบรวมโดย : ศูนย์บริหารข้อมูลตลาดแรงงานภาคตะวันออกเฉียงเหนือ  
ที่มา : www.prachachat.net

# ทางหลวงเล็งเปิดระดมทุนมอเตอร์เวย์ 2 สาย



กรมทางหลวงได้เตรียมจัด “งานสัมมนาเผยแพร่ข้อมูลโครงการก่อนประกาศเชิญชวนเอกชนร่วมลงทุนในการดำเนินงานและบำรุงรักษา (O&M) โครงการทางหลวงพิเศษระหว่างเมือง สายบางปะอิน-นครราชสีมา และสายบางใหญ่-กาญจนบุรี” หรือ Pre-Tender Announcement ในวันที่ 31 มกราคม 2561 ณ โรงแรมอินเตอร์คอนติเนนตัล กรุงเทพมหานคร เพื่อเผยแพร่ข้อมูลรายละเอียดโครงการแก่นักลงทุน พร้อมเปิดรับฟังความคิดเห็นและข้อเสนอแนะที่เป็นประโยชน์ ก่อนที่จะสรุปและออกประกาศเชิญชวนเอกชนร่วมลงทุนอย่างเป็นทางการ

สำหรับโครงการดังกล่าวจะดำเนินงานในรูปแบบ PPP Gross Cost โดยมีระยะเวลาดำเนินงานโครงการแบ่งเป็น 2 ระยะ คือ ระยะที่ 1 เอกชนจะเป็นผู้ออกแบบและลงทุนก่อสร้างงานระบบ เช่น ระบบจัดเก็บค่าผ่านทางระบบบริหารและควบคุมการจราจร ระบบสื่อสารต่างๆ หลังจากนั้นระยะที่ 2 เอกชนจะต้องรับผิดชอบการดำเนินงานและบำรุงรักษาโครงการ (Operation & Maintenance) ซึ่งรวมถึงงานโยธาที่ภาครัฐเป็นผู้ก่อสร้างและงานระบบที่เอกชนเป็นผู้ดำเนินการก่อสร้างเอง โดยรายได้จากการจัดเก็บค่าผ่านทางทั้งหมดจะเป็นของภาครัฐ ในขณะที่เอกชนจะได้รับค่าตอบแทนในส่วนที่ลงทุนก่อสร้างงานระบบและในส่วนของค่าดำเนินงานและบำรุงรักษา ซึ่งการดำเนินงานดังกล่าว เป็นไปตามมติคณะรัฐมนตรีเมื่อวันที่ 22 สิงหาคม 2560 ที่อนุมัติ และมอบหมายให้กรมทางหลวง และคณะกรรมการคัดเลือกตามมาตรา 35 แห่งพระราชบัญญัติการให้เอกชนร่วมลงทุนในกิจการของรัฐ พ.ศ.2556 ดำเนินโครงการทางหลวงพิเศษระหว่างเมืองสายบางปะอิน-นครราชสีมา และสายบางใหญ่-กาญจนบุรี

ในส่วนของการให้เอกชนร่วมลงทุนในการดำเนินงานและบำรุงรักษา (Operation & Maintenance) โครงการทางหลวงพิเศษระหว่างเมืองสายบางปะอิน-นครราชสีมา มีระยะทางรวมประมาณ 196 กิโลเมตร มีด่านเก็บค่าผ่านทางทั้งระบบ Manual Toll Collection และ Electronic Toll Collection (ETC) จำนวน 9 ด่าน ได้แก่ ด่านบางปะอิน ด่านวังน้อย ด่านหินกอง ด่านสระบุรี ด่านแก่งคอย ด่านม่วงเหล็ก ด่านปากช่อง ด่านสีคิ้ว และด่านนครราชสีมา และโครงการทางหลวงพิเศษระหว่างเมืองสายบางใหญ่-กาญจนบุรี มีระยะทางรวมประมาณ 96 กิโลเมตร มีด่านเก็บค่าผ่านทางทั้งระบบ Manual Toll Collection และ Electronic Toll Collection (ETC) จำนวน 8 ด่าน ได้แก่ ด่านบางใหญ่ ด่านนครชัยศรี 1 ด่านนครชัยศรี 2 ด่านนครปฐมตะวันออก ด่านนครปฐมตะวันตก ด่านท่ามะกา ด่านท่าม่วง และด่านกาญจนบุรี

รวบรวมโดย : ศูนย์บริหารข้อมูลตลาดแรงงานภาคตะวันตก  
ที่มา : บ้านเมืองออนไลน์

## BGRIM จะเข้าลงทุน โรงไฟฟ้าขยะอุตสาหกรรม ในจังหวัด ราชบุรี 48% ขนาด 4.8 MW แล้วเสร็จ เดือนมกราคม 2561



บริษัท บี.กริม เพาเวอร์ (BGRIM) จำกัด แจ้งว่า ที่ประชุมคณะกรรมการบริษัท เมื่อวันที่ 13 ธันวาคม 2560 ที่ผ่านมา ได้มีมติอนุมัติการลงทุนในโครงการโรงไฟฟ้าขยะอุตสาหกรรม กำลังการผลิตติดตั้งรวม 4.8 เมกะวัตต์ (MW) ปริมาณเสนอขาย 4.0 เมกะวัตต์ โดยมีกำหนดเปิดดำเนินการเชิงพาณิชย์ภายในวันที่ 31 ธันวาคม 2562 ตามสัญญาซื้อขายไฟฟ้ากับการไฟฟ้าส่วนภูมิภาค (กฟภ.) ระยะเวลา 20 ปี ที่อัตราการรับซื้อไฟฟ้า 6.08 บาทต่อหน่วย และมีอัตราการรับซื้อไฟฟ้าเพิ่มอีก 0.70 บาทต่อหน่วย รวมเป็นอัตราการรับซื้อไฟฟ้า 6.78 บาทต่อหน่วยในช่วง 8 ปีแรก โครงการดังกล่าวตั้งอยู่ที่นิคมอุตสาหกรรมราชบุรี อำเภอโพธาราม จังหวัดราชบุรี โดยบริษัทจะเข้าถือหุ้นของโปรเกรส อินเตอร์คอม จาก บริษัท เมโทร เอเนอร์ยี จำกัด (เมโทร) ซึ่งเป็นผู้ถือหุ้นเดิมที่ไม่ใช่บุคคลที่เกี่ยวข้องกันของบริษัทจำนวน 480,000 หุ้น คิดเป็นสัดส่วน 48% ของทุนจดทะเบียนของ โปรเกรส อินเตอร์คอม โดยบริษัทจะเข้าเป็นผู้ร่วมบริหารและจัดการโครงการดังกล่าว ทั้งนี้ บริษัทฯ ได้พิจารณาตรวจสอบสถานะกิจการ และประเมินมูลค่าของ โปรเกรส อินเตอร์คอม ที่ประเมินโดยผู้ประเมินอิสระที่ได้รับความเห็นชอบจากสำนักงานคณะกรรมการกำกับหลักทรัพย์และตลาดหลักทรัพย์แล้วเห็นว่าเป็นการลงทุนที่เหมาะสม

รวบรวมโดย : ศูนย์บริหารข้อมูลตลาดแรงงานภาคตะวันตก  
ที่มา : สำนักข่าวอินโฟเควสท์ (IQ)

# เปิดแผนพัฒนาเขตเศรษฐกิจพิเศษสงขลา ปี 62



นายจรศักดิ์ เจริญโสภา รองผู้ว่าราชการจังหวัดสงขลา กล่าวว่า กิจทางการพัฒนาภาคใต้ชายแดน ในแผนพัฒนาเศรษฐกิจและสังคมแห่งชาติ ฉบับที่ 12 (พ.ศ.2560-2564) ได้กำหนดการพัฒนาคุณภาพแหล่งท่องเที่ยวและบริการให้มีมาตรฐาน ซึ่งจะมีแนวทางการพัฒนาปรับปรุงภูมิทัศน์แหล่งท่องเที่ยว บริหารจัดการท่องเที่ยวให้สอดคล้องกับความสามารถในการรองรับของพื้นที่รวมทั้งส่งเสริมรูปแบบการท่องเที่ยวชุมชนที่หลากหลาย และสอดคล้องกับศักยภาพของพื้นที่

แผนพัฒนาเศรษฐกิจและสังคมแห่งชาติฯ ในด้านการพัฒนาความร่วมมือกับประเทศเพื่อนบ้านเพื่อสร้างความเข้มแข็งของเศรษฐกิจในพื้นที่ เช่น การพัฒนาเมืองหาดใหญ่ให้เป็นเมืองน่าอยู่ โดยสนับสนุนการพัฒนาปรับปรุงถนนสายหลักถนนสายรองระบบขนส่งสาธารณะ เพื่อบรรเทาปัญหาการจราจรในเขตเมือง เร่งพัฒนาด่านชายแดนไทย - มาเลเซีย และเมืองชายแดน โดยพัฒนาด่านชายแดนให้มีสิ่งอำนวยความสะดวกที่เพียงพอและได้มาตรฐานสากล ใช้เทคโนโลยีสมัยใหม่ในการอำนวยความสะดวกด้านการค้า และการขนส่งระหว่างประเทศ สำหรับจัดระเบียบการใช้พื้นที่บริเวณด่านชายแดน รวมทั้งพัฒนาโครงข่ายคมนาคมและการขนส่ง เพื่อลดปัญหาความแออัดของการจราจรบริเวณชายแดน เช่น ด่านชายแดนสะเดา ด่านชายแดนปาดังเบซาร์ อีกทั้งการพัฒนาพื้นที่เขตพัฒนาเศรษฐกิจพิเศษชายแดน โดยพัฒนาเขตเศรษฐกิจพิเศษจังหวัดสงขลา (สะเดาและปาดังเบซาร์) ให้เป็นประตูเชื่อมโยงกับการพัฒนาพื้นที่เศรษฐกิจเชื่อมโยงอินโดนีเซีย-มาเลเซีย-ไทย

เขตเศรษฐกิจพิเศษสงขลาครอบคลุมพื้นที่ 4 ตำบล ของอำเภอสะเดา (552.30 ตารางกิโลเมตร) ประกอบด้วยอำเภอสะเดา ปาดังเบซาร์ สำนักขามและสำนักแก้ว ซึ่งติดกับชายแดนมาเลเซีย ทั้งนี้ บริเวณชุมชนสำนักขาม ด้านนอก กำหนดให้เป็นศูนย์กลางการค้าชายแดน การขนส่ง และการบริการ ชุมชนสะเดา-เมืองใหม่ กำหนดให้เป็นศูนย์กลางเศรษฐกิจการค้าและการลงทุน การบริการ การบริการที่พักอาศัยในระดับดี เพื่อรองรับการขยายตัวของชุมชนและการพัฒนาเมืองใหม่ และชุมชนปาดังเบซาร์ กำหนดให้เป็นศูนย์กลางการขนส่งทางราง หากเขตเศรษฐกิจพิเศษจังหวัดสงขลาเสร็จ คาดว่าจะช่วยสนับสนุนการค้าชายแดนและการท่องเที่ยว นำเม็ดเงินลงทุนเข้าประเทศอีกหลายล้านบาท 🇹🇭

รวบรวมโดย : ศูนย์บริหารข้อมูลตลาดแรงงานภาคใต้  
ที่มา : <https://www.hatyaifocus.com>



## English for Career

# บทสนทนาภาษาอังกฤษ At the Bank (ที่ธนาคาร)

**ธนาคาร (Bank) คือ** สถาบันรับฝากเงินให้ประชาชนทั่วไปใช้บริการและธุรกรรมทางการเงิน เช่น การฝาก-ถอน การเปิดบัญชี เกี่ยวกับเช็ค แลกเปลี่ยนเงินตรา สอบถามเรื่องอื่นๆ การใช้ตู้เอทีเอ็ม การแจ้งบัตรเอทีเอ็มหาย ในฉบับนี้จะเป็นประโยคภาษาอังกฤษ พูดภาษาอังกฤษที่ธนาคาร และการสนทนาที่ธนาคาร ดังตัวอย่างต่อไปนี้

### เปิดบัญชี ที่ธนาคาร

- I would like to open an account.
- How much will your opening deposit be?
- What kind of account do you want?
- I'd like to open a deposit account.
- savings account
- current account
- personal/business account
- I would like to open a savings account and also want an ATM card.
- Please fill up all these forms.
- Please sign your name here.
- Have you got an identification card/ID card?
- I've got my ID card/passport/driving licence.



- ผมต้องการเปิดบัญชีครับ
- คุณต้องการเปิดบัญชีเท่าไรคะ
- คุณต้องการเปิดบัญชีประเภทไหนคะ
- ผมต้องการเปิดบัญชีเงินฝาก
- บัญชีออมทรัพย์
- บัญชีกระแสรายวัน
- บัญชีบุคคล/บัญชีธุรกิจ
- ผมอยากจะเปิดบัญชีออมทรัพย์และต้องการบัตรเอทีเอ็มด้วยครับ
- โปรดกรอกแบบฟอร์มเหล่านี้ด้วยครับ
- โปรดเซ็นชื่อของคุณตรงนี้ด้วยครับ
- คุณมีบัตรประจำตัวประชาชนไหม
- ผมมีบัตรประชาชน/หนังสือเดินทาง/ใบขับขี่

## การฝาก-ถอน ที่ธนาคาร

I'd like to withdraw cash.  
I'd like to withdraw...baht, please.  
I want to make a withdrawal, please.  
I'd like to withdraw the money from my account.  
How would you like the money?  
I'd like...baht notes, please.  
Please give me small notes.  
Your account is overdrawn.  
Could you give me some smaller notes?  
I'd like to pay this in, please.  
I'd like to pay this cheque in please.  
I'd like to transfer some money to this account.  
I'd like to deposit the money in my saving account.  
I'd like to cash my traveller's cheque.  
Could I have a statement, please?

## เกี่ยวกับเช็ค ที่ธนาคาร

I'd like to deposit a cheque.  
I'd like to cash my cheque.  
I'd like to cancel a cheque.  
I'd like to cancel this standing order.  
How many days will it take for the cheque to clear?  
Could I order a new chequebook, please?  
I'd like to purchase travelers cheques.

## แลกเปลี่ยนเงินตรา ที่ธนาคาร

I'd like to change some money.  
I'd like to order some foreign currency.  
What is the exchange rate today?  
What's the exchange rate for Euros?  
What is the Dollars-Yen exchange rate?  
I'd like to change Thai baht into pounds, please.  
The rate is...baht to a pound.  
I'd like to exchange the money, please.  
I'd like some Japanese Yen.

## สอบถามเรื่องอื่นๆ ที่ธนาคาร

I'd like to ask about interest rates and bank charges.  
I'd like to get a monthly statement.  
I'd like to check my balance.  
What interest rates do you offer on saving accounts?  
I'd like to take out a loan.

## เมนูการใช้งานตู้ ATM ธนาคาร

Insert your card	ใส่บัตรของคุณ
Enter your PIN	ใส่รหัส
Incorrect PIN	รหัสไม่ถูกต้อง
Correct	ถูกต้อง
withdraw cash	ถอนเงิน
enter	ตกลง
please wait	กรุณารอสักครู่
cancel	ยกเลิก

## เมนูการใช้งานตู้ ATM ธนาคาร

I want to report a...	ผมต้องการแจ้งเรื่อง...
lost credit card	บัตรเครดิตหาย
stolen credit card	บัตรเครดิตถูกขโมย
I've lost my bank card.	ผมทำบัตรหาย

ฉันต้องการถอนเงิน  
ฉันต้องการถอนเงิน...บาทค่ะ  
ผมต้องการถอนเงินครับ  
ผมอยากจะถอนเงินจากบัญชีของผมครับ  
คุณต้องการเงินแบบไหน  
ฉันต้องการธนบัตรใบละ...บาท  
ผมขอแบงค์ย่อยครับ  
คุณถอนเงินเกินบัญชีครับ  
ขอธนบัตรย่อยกว่านี้ได้ไหม  
ฉันต้องการจ่ายเงินนี้เข้าบัญชีค่ะ  
ผมต้องการจ่ายเช็คนี้เข้าบัญชีครับ  
ฉันต้องการโอนเงินไปบัญชีนี้  
ผมต้องการฝากเงินไว้ในบัญชีออมทรัพย์ของผมครับ  
ผมอยากจะขึ้นเงินสดเช็คเดินทางของผมครับ  
ฉันขอใบแจ้งยอดเงินฝากธนาคารได้ไหม

ฉันต้องการเอาเช็คมาขึ้นเงิน  
ฉันต้องการเอาเช็คมาขึ้นเงิน  
ฉันต้องการยกเลิกเช็ค  
ฉันต้องการยกเลิกคำสั่งหักจ่ายอัตโนมัติ  
ใช้เวลากี่วันในการเคลียร์เช็ค  
ผมขอซื้อสมุดเช็คเล่มใหม่ได้ไหมครับ  
ผมต้องการซื้อเช็คเดินทางครับ

ผมต้องการแลกเปลี่ยนเงินน้อยครับ  
ฉันต้องการซื้อเงินตราต่างประเทศ  
อัตราแลกเปลี่ยนเงินตราวันนี้เป็นอย่างไรครับ  
อัตราแลกเปลี่ยนสำหรับเงินยูโรอยู่ที่เท่าไร  
อัตราแลกเปลี่ยนระหว่างเงินดอลลาร์กับเงินเยนอยู่ที่เท่าไร  
ผมต้องการจะแลกเปลี่ยนเงินไทยเป็นเงินปอนด์ครับ  
อัตราแลกเปลี่ยน...บาทต่อ 1 ปอนด์  
ผมต้องการแลกเปลี่ยนเงินน้อยครับ  
ผมต้องการเงินเยนญี่ปุ่นสักหน่อย

ผมจะสอบถามเกี่ยวกับอัตราดอกเบี้ย และค่าธรรมเนียมธนาคารอื่นๆ  
ผมต้องการขอใบแจ้งยอดประจำเดือน  
ผมต้องการเช็คยอดเงินในบัญชี  
ธนาคารให้ดอกเบี้ยบัญชีเงินฝากเท่าไร  
ผมต้องการกู้ยืมเงิน

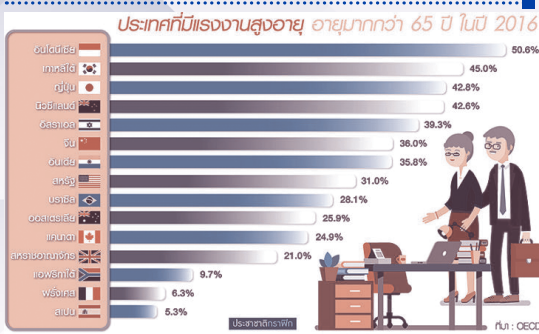
balance	ยอดคงเหลือ
Your cash is being counted.	กำลังนับเงินของคุณอยู่
Insufficient funds	เงินไม่พอ
Would you like a receipt?	ต้องการใบเสร็จรับเงินไหม?
Other amount	ยอดอื่นๆ
Another service?	ต้องการใช้บริการอื่นไหม?
Remove card	เอาบัตรออก

I've stolen my credit card.      ผมถูกขโมยบัตรเครดิต 

รวบรวมโดย : ศูนย์บริหารข้อมูลตลาดแรงงาน  
ที่มา : <http://engnjoy.blogspot.com>



## รู้ทันโลก



# ทั่วโลกหันพึ่ง “แรงงานสูงอายุ” แก้วิกฤตขาดแคลน “ทักษะสูง”

ปรากฏการณ์ใหม่ของโลกที่มี “ผู้สูงอายุ” ในตลาดแรงงานมากขึ้นชัดเจน ไม่เพียงแต่เกิดขึ้นเฉพาะในประเทศเอเชีย แต่ลุกลามไปทั่วโลก ไม่เว้นแต่ประเทศในยุโรป และตะวันตก การเกษียณอายุงานถูกปรับขึ้นไปอยู่ที่ 65 ปี ขณะที่บางประเทศ มีนโยบายขยายอัตราส่วนการจ้างแรงงานผู้สูงอายุที่มีทักษะมากขึ้น

รายงานจาก “OECD” หรือองค์การเพื่อความร่วมมือทางเศรษฐกิจ และการพัฒนาของประเทศกลุ่มยุโรป ระบุว่า การจ้างแรงงานผู้สูงอายุแม้ว่า ไม่ใช่เรื่องใหม่ที่เพิ่งเกิดขึ้น แต่ก็ถือว่าอัตราจ้างงานผู้สูงอายุสูงขึ้นเรื่อยๆ หากดูภาพรวมของอัตราส่วนการจ้างงานผู้สูงอายุระหว่าง 55-64 ปี โดยพบว่าในช่วงปี 2000-2016 เพิ่มขึ้นมากกว่า 14% จาก 44% สู่ระดับ 58.4% ในปี 2016

ขณะเดียวกันการเพิ่มขึ้นของกลุ่มแรงงานที่มีอายุระหว่าง 24-54 ปี ปรับเพิ่มเพียงเล็กน้อย จาก 76.8% ในปี 2000 เป็น 79.5% ในปี 2016

นอกจากนี้ รายงานฉบับล่าสุดระบุว่าอัตราส่วนของประเทศทั่วโลก ที่มีอัตราการจ้างงานผู้สูงอายุ หรือคนทำงานที่อายุระหว่าง 65-69 ปี เพิ่มขึ้น โดย “อินโดนีเซีย” ครองแชมป์อันดับหนึ่งของประเทศที่มีผู้สูงอายุ อยู่ในตลาดแรงงานมากที่สุดถึง 50.6%

ส่วนอันดับ 2 และ 3 ได้แก่ เกาหลีใต้ 45% และ ญี่ปุ่น มีสัดส่วนที่ 42.8% ที่น่าตกใจคือ จากผลการศึกษาของ OECD ยังพบว่า อายุเกษียณในประเทศเกาหลีใต้และญี่ปุ่นถูกจัดอันดับว่าสูงที่สุดในภูมิภาคเอเชีย โดยเฉพาะแรงงานผู้สูงอายุผู้ชายในเกาหลีใต้ที่เกษียณอายุ 72 ปี ส่วนญี่ปุ่นอยู่ที่ 70 ปี 2 เดือน

นักวิเคราะห์จาก OECD กล่าวว่า ทัศนคติ วัฒนธรรม และกฎหมาย ถือเป็นปัจจัยสำคัญของความแตกต่างที่เกิดขึ้นในแต่ละประเทศ ขณะที่อัตราการเกิดต่ำถูกจัดว่าเป็นหนึ่งในองค์ประกอบที่ไม่อาจจละเลยได้ โดยประเทศที่มีการจ้างแรงงานสูงอายุต่ำสุด ได้แก่ “สเปน” ที่มีผู้สูงอายุทำงานในประเทศเพียง 5.3% เท่านั้น ส่วนรองอันดับสุดท้าย คือ ฝรั่งเศส มีราว 6.3%

โดยปัจจัยหลักมาจากกฎหมายข้อบังคับที่เคร่งครัด ที่ระบุว่า พนักงานจะถูกลงโทษหากมีความต้องการที่จะทำงานหลังจากเกษียณอายุไปแล้ว ขณะที่บางประเทศในยุโรปยังมีการประท้วงเพื่อเรียกร้องให้รัฐบาลเพิ่มโควตาจำนวนแรงงานสูงอายุ รวมถึงขยายอายุการเกษียณงานเพิ่มขึ้น

ขณะเดียวกัน บลูมเบิร์ก และ เวิลด์ อีโคโนมิก ฟอรัม รายงานว่า ปัจจุบันบางประเทศในเอเชียเริ่มปรับตัวกับแนวโน้มประชากรผู้สูงอายุ ขณะเดียวกันก็เป็นการแก้ไขปัญหาขาดแคลนแรงงานที่มีฝีมือ หรือบางตำแหน่งงาน ที่เป็นสายเฉพาะทาง เช่นกรณี รัฐบาลญี่ปุ่นประกาศขยายอายุเกษียณงานเพิ่มขึ้นจากเดิม 60 ปี เป็น 65 ปี ภายในปี 2025 ทั้งยังจะเปิดกว้างต่อตำแหน่งงานเฉพาะด้านที่ขาดแคลนในประเทศสำหรับกลุ่มผู้สูงอายุด้วย

ส่วนอเมริกา ได้ประกาศเป้าหมายใหม่โดยจะเปิดรับผู้สูงอายุทำงานมากขึ้นจากปัจจุบันมีสัดส่วนที่ 19% ของแรงงานในประเทศ เป็น 29% ในปี 2060 ทั้งนี้ ในปัจจุบันมีหลายบริษัทที่อยู่ในอเมริกา อาทิ ธนาคารบาริเคลย์, ฟอร์ด และบริษัทที่ปรึกษา บูช อัลเลน แฮมิลตัน(Booz Allen Hamilton) มีโครงการเพื่อสนับสนุนการรับกลุ่มผู้สูงอายุเข้าทำงาน โดยต้องมีประสบการณ์ และทักษะตามเงื่อนไขของแต่ละบริษัท เป็นต้น

หรือแม้แต่ สหราชอาณาจักร (UK) ที่ตั้งเป้าจะรับคนทำงานวัยเกษียณเพิ่มขึ้น 12% ภายในปี 2022 เพื่อแก้วิกฤตการขาดแคลนแรงงานที่กำลังประสบอยู่ในตอนนี้ โดยเฉพาะใน “ลอนดอน” ซึ่งนับตั้งแต่ที่เกิดวิกฤต “เบริกซิต” ภาวะความไม่แน่นอนต่างๆ ส่งผลให้เศรษฐกิจอังกฤษที่เป็นหัวหอกของ UK ชะลอตัว สร้างความไม่เชื่อมั่นต่อนักลงทุนทั้งในแง่ของการเติบโตทางธุรกิจ และกลุ่มแรงงานที่ได้รับผลกระทบ

“คาร์ลอส สลิม เอลู” มหาเศรษฐีธุรกิจสื่อสาร ชาวเม็กซิกัน เชื้อสายเลบานอน เคยกล่าวไว้ว่า “โลกจะค่อยๆ เปลี่ยนและให้พื้นที่กับคนทำงานผู้สูงอายุมากขึ้น เพราะไม่เพียงแต่จะช่วยเหลือปัญหาแรงงานผู้สูงอายุที่ว่างงาน ยังช่วยให้ประเทศนั้นๆ สามารถขับเคลื่อนเศรษฐกิจไปข้างหน้าอย่างเต็มเม็ดเต็มหน่วย ผ่านกลุ่มแรงงานที่มีทักษะต่างๆ ส่วนผมก็ตั้งเป้าว่าจะทำงานจนถึงอายุ 75 ปี หรือมากกว่าเท่าที่จะไหว ผมเชื่อว่าอายุไม่ใช่อุปสรรคในการทำงาน ความเชี่ยวชาญยังสร้างมูลค่าได้เสมอ”

รวบรวมโดย : ศูนย์บริหารข้อมูลตลาดแรงงาน  
ที่มา : [www.prachachat.net](http://www.prachachat.net)



## Smart DOE


# ก.แรงงาน สร้างงานให้วัยเก๋า ได้บรรจบงานแล้วกว่า 1,400 คน

พลตำรวจเอก อดุลย์ แสงสิงแก้ว รัฐมนตรีว่าการกระทรวงแรงงาน เร่งส่งเสริมจ้างงานผู้สูงอายุ เพื่อยอดให้บริการจัดหางานผู้สูงอายุของศูนย์ทะเบียนจัดหางานผู้สูงอายุ พบได้รับการบรรจบงานแล้วกว่า 1,400 ราย ส่วนใหญ่เป็นแรงงานด้านการผลิต สร้างรายได้แก่ผู้สูงอายุกว่า 189 ล้านบาทต่อปี ขณะที่ส่งเสริมการประกอบอาชีพอิสระไปแล้วกว่า 1,700 คน

นายอนุรักษ์ กศรัตน์ อธิบดีกรมการจัดหางาน กล่าวว่า พลตำรวจเอก อดุลย์ แสงสิงแก้ว รัฐมนตรีว่าการกระทรวงแรงงาน มีนโยบายส่งเสริมการจ้างงานผู้สูงอายุ โดยมอบหมายให้กรมการจัดหางาน เร่งสร้างและขยายโอกาสในการมีงานทำให้แก่ผู้สูงอายุ ลดการพึ่งพิงและลดภาระการเลี้ยงดูครอบครัว เพื่อคุณภาพชีวิตที่ดี ทั้งยังช่วยแก้ไขปัญหาการขาดแคลนแรงงานอีกด้วย โดยกรมการจัดหางานได้สำรวจความต้องการทำงานของผู้สูงอายุที่ต้องการทำงานโดยผ่านองค์กรปกครองส่วนท้องถิ่น เช่น เทศบาล อบต. เป็นต้น ขณะเดียวกันก็สำรวจข้อมูลนายจ้าง/สถานประกอบการ

ที่ต้องการจ้างผู้สูงอายุทำงาน โดยเปิดให้บริการศูนย์จดทะเบียนจัดหางานผู้สูงอายุทุกจังหวัดทั่วประเทศ รวมทั้งให้ผู้สูงอายุลงทะเบียนหางานในระบบสารสนเทศและขึ้นทะเบียนผู้สูงอายุทางเว็บไซต์ [www.doe.go.th/elderly](http://www.doe.go.th/elderly) ซึ่งตั้งแต่เดือนตุลาคม 2559 จนถึงกันยายน 2560 มีผู้สูงอายุมาใช้บริการจัดหางานทั้งสิ้น 6,450 ราย มีตำแหน่งงานว่าง 2,464 อัตรา ได้รับการบรรจบงาน 1,477 ราย โดยได้รับการบรรจบงานในตำแหน่งแรงงานด้านการผลิตมากที่สุด รองลงมาเป็นพนักงานดูแลความปลอดภัย แม่บ้าน เสมียนพนักงานทั่วไปตามลำดับ สร้างรายได้ให้กับผู้สูงอายุ 189,630,000 บาทต่อปี

นอกจากนี้ กรมการจัดหางานยังส่งเสริมการประกอบอาชีพอิสระ โดยให้ทดลองปฏิบัติ ให้คำแนะนำ ให้ความรู้ด้านการประกอบการ เช่น การบริหารจัดการ บัญชี การตลาด การคิดต้นทุน กำไร เป็นต้น รวมทั้งให้มีการแลกเปลี่ยนเรียนรู้ซึ่งกันและกัน ศึกษาดูงานเพื่อพัฒนาและต่อยอดความรู้ มีผู้สูงอายุรับบริการดังกล่าวไปแล้ว 1,720 คน นอกจากนี้ รัฐมนตรีว่าการกระทรวงแรงงานยังมอบนโยบายให้บูรณาการกับหน่วยงานที่เกี่ยวข้อง ซึ่งหากผู้สูงอายุได้ประสงค์จะฝึกอบรมในหลักสูตรระยะยาว 30 ชั่วโมงขึ้นไป ก็จะประสานส่งข้อมูลให้กับกรมพัฒนาฝีมือแรงงานต่อไป


นายอนุรักษ์ กล่าวอีกว่า หากผู้สูงอายุต้องการหางานที่สามารถมาใช้บริการได้ที่ ศูนย์บริการจัดหางานผู้สูงอายุ ซึ่งตั้งอยู่ที่ศูนย์บริการจัดหางานเพื่อคนไทย (Smart job Center) ถนนมิตรไมตรี เขตดินแดง กรุงเทพฯ สำนักงานจัดหางานกรุงเทพมหานครพื้นที่ หรือสำนักงานจัดหางานจังหวัดทุกจังหวัด หรือสมัครทางเว็บไซต์ [www.doe.go.th/elderly](http://www.doe.go.th/elderly) สอบถามรายละเอียดเพิ่มเติมได้ที่ สายด่วนกรมการจัดหางาน โทร. 1694 

รวบรวมโดย : ศูนย์บริการข้อมูลตลาดแรงงาน  
<http://www.doe.go.th>

## ก.แรงงาน เร่ง!! เด็กไทยเรียนสายอาชีพ รองรับความต้องการแรงงานเขต:เบียงเศรษฐกิจตะวันออก

กรมการจัดหางานเผยแนวโน้มความต้องการจ้างงานในเขต:เบียงเศรษฐกิจภาคตะวันออก (EEC) อีก 5 ปี (2560-2564) พบ 3 ลำดับแรกที่ตลาดต้องการ คือ แรงงานอุตสาหกรรมสาขาเชื้อเพลิงชีวภาพและเคมีชีวภาพ ยานยนต์สมัยใหม่ อิเล็กทรอนิกส์อัจฉริยะ และเด็กไทยเรียนสายอาชีพ รองรับความต้องการแรงงาน

นายอนุรักษ์ ศรัดินี อธิบดีกรมการจัดหางาน กล่าวว่า กรมการจัดหางานได้รับแจ้งแนวโน้มความต้องการจ้างงานในเขต:เบียงเศรษฐกิจภาคตะวันออก (EEC) ในพื้นที่จังหวัดชลบุรี ระยอง และฉะเชิงเทรา จากศูนย์ประสานงานการผลิตและพัฒนากำลังคนอาชีวศึกษาเขตพัฒนาพิเศษภาคตะวันออก อีก 5 ปี (2560-2564) มีความต้องการแรงงานใน 10 อุตสาหกรรมเป้าหมายของประเทศ จำนวน 1.77 แสนคน โดยมีความต้องการแรงงานมากในสาขาเชื้อเพลิงชีวภาพและเคมีชีวภาพ จำนวน 0.35 แสนคน รองลงมา คือ ยานยนต์สมัยใหม่ จำนวน 0.34 แสนคน อิเล็กทรอนิกส์อัจฉริยะ จำนวน 0.33 แสนคน การท่องเที่ยวกลุ่มรายได้ดีและ

การท่องเที่ยวเชิงสุขภาพ จำนวน 0.21 แสนคน และหุ่นยนต์ จำนวน 0.16 แสนคน ขณะที่ประมาณการว่าจะมีผู้จบการศึกษาในระดับอาชีวศึกษาเพียงจำนวน 1.19 แสนคน ดังนั้น เพื่อรองรับการขยายตัวทางเศรษฐกิจจากการส่งเสริมการลงทุนในพื้นที่กว่า 32 โครงการ มูลค่ากว่าพันล้านบาท ที่จะนำมาสู่การจ้างงานโดยเฉพาะในกิจการภาคอุตสาหกรรม นักเรียน นักศึกษาจึงควรเลือกเรียนในสายอาชีพเพื่อตอบโจทย์ความต้องการของตลาดแรงงานและรองรับการจ้างงานในเขต:เบียงเศรษฐกิจภาคตะวันออก (EEC) 


รวบรวมโดย : ศูนย์บริการข้อมูลตลาดแรงงาน  
<http://www.doe.go.th>

## ก.แรงงาน หนุนสร้างงานคนพิการ ใช้สิทธิ ม.35 แล้วกว่า 2 หมื่นราย

รมว.แรงงานหนุนสร้างงานคนพิการ เผยคนพิการใช้สิทธิตาม พ.ร.บ.ส่งเสริมและพัฒนาคุณภาพชีวิตคนพิการ มาตรา 35 โดยจัดสถานที่ให้จำหน่ายสินค้าหรือบริการ ให้สัมปทานพื้นที่ และให้ความช่วยเหลือต่างๆ แล้วกว่า 2 หมื่นราย คิดเป็นร้อยละกว่า 96 จากยอดคนพิการมาขอรับบริการกว่า 2 หมื่นราย ขณะเดียวกันได้นำร่องจ้างงานคนพิการในหน่วยงานภาครัฐทั้งส่วนกลางและส่วนภูมิภาคแล้ว 90 ราย

นายอนุรักษ์ ศรัดินี อธิบดีกรมการจัดหางาน กล่าวว่า การสร้างงานให้คนพิการเพื่อให้มีรายได้ เป็นนโยบายที่ **พล.ต.ประยุทธ์ จันทร์โอชา** นายกรัฐมนตรีให้ความสำคัญเป็นอย่างยิ่ง โดยได้มอบหมายให้กรมการจัดหางานเร่งสร้างการรับรู้เกี่ยวกับ มาตรา 35 ตามพ.ร.บ.ส่งเสริมและพัฒนาคุณภาพชีวิตคนพิการ พ.ศ. 2550 ให้แก่คนพิการและนายจ้าง/สถานประกอบการ พร้อมทั้งส่งเสริมและสนับสนุนให้คนพิการได้รับสิทธิมากยิ่งขึ้น ซึ่งที่ผ่านมา กรมการจัดหางานได้สนับสนุนให้คนพิการใช้สิทธิตาม มาตรา 35 ใน 7 ประเภทกิจกรรม ได้แก่ 1) ให้สัมปทาน เช่น ให้สัมปทานพื้นที่ทำการเกษตร ตู้อุปกรณ์อัตโนมัติในบริเวณสถานประกอบการ ให้ช่องสัญญาณวิทยุ/โทรทัศน์ จัดสรรสื่อไปรษณีย์สถานประกอบการให้คนพิการไปจำหน่าย เป็นต้น 2) จัดสถานที่จำหน่ายสินค้าหรือบริการ เช่น โรงพยาบาลจัดพื้นที่ให้คนพิการเปิดร้านขายดอกไม้ สถานประกอบการจัดพื้นที่ให้เปิดบริการรับฝากรถ เป็นต้น 3) จัดจ้างเหมาช่วงงานหรือจ้างเหมาบริการโดยวิธีพิเศษ เช่น จ้างเหมาบริการให้คนพิการนวดผ่อนคลายทำความสะอาดสำนักงาน เป็นต้น 4) ฝึกงาน เช่น จัดหลักสูตรฝึกงานเจียรไนอัญมณี การซ่อมคอมพิวเตอร์พื้นฐาน ซ่อมเครื่องปรับอากาศ เป็นต้น 5) จัดให้มีอุปกรณ์หรือสิ่งอำนวยความสะดวก เช่น ติดตั้งลิฟท์สำหรับคนพิการทางการเห็น เป็นต้น 6) ล่ามภาษามือ เช่น จ้างล่ามภาษามือเพื่อคนพิการทางการได้ยินให้สื่อสารกับหัวหน้างานหรือเพื่อนร่วมงาน เป็นต้น

7) ให้ความช่วยเหลืออื่นใด เช่น มอบเงินให้คนพิการซื้ออุปกรณ์ทำไม้กวาดเพื่อจำหน่าย ซื้อสินค้าที่คนพิการทำเพื่อเป็นของขวัญปีใหม่ สร้างร้านจำหน่ายสินค้าในชุมชน สร้างศูนย์การเกษตร เป็นต้น ซึ่งมีหลักเกณฑ์ว่า การจัดทำสัญญาขอใช้สิทธิของทั้งสองฝ่ายเป็นไปโดยสมัครใจ และรายชื่อคนพิการที่ขอใช้สิทธิจะต้องไม่ซ้ำซ้อนกัน โดยเจ้าหน้าที่จะลงพื้นที่พบคนพิการหรือผู้ดูแลคนพิการว่าได้รับสิทธิเป็นไปตามคำขอใช้สิทธิหรือไม่

จากการดำเนินงานที่ผ่านมา ขณะนี้คนพิการหรือผู้ดูแลคนพิการมาใช้บริการขึ้นทะเบียนขอใช้สิทธิตาม มาตรา 35 แล้ว จำนวน 21,868 ราย ได้รับสิทธิตาม มาตรา 35 จำนวน 21,073 ราย คิดเป็นร้อยละ 96.36 นอกจากนี้ กระทรวงแรงงาน โดยกรมการจัดหางานซึ่งเป็นหน่วยงานหลัก นำร่องการจ้างคนพิการทำงานในหน่วยงานภาครัฐได้บรรจุคนพิการเข้าทำงานจำนวน 90 ราย เป็นข้าราชการ จำนวน 2 ราย พนักงานราชการ 1 ราย และจ้างเหมาบริการตามโครงการส่งเสริมคนพิการทำงานในหน่วยงานภาครัฐ โดยทำงานที่กรมการจัดหางานทั้งในส่วนกลางและส่วนภูมิภาค จำนวน 87 ราย ติดต่อขอรับบริการหรือสอบถามรายละเอียดเพิ่มเติมได้ที่ สำนักงานจัดหางานจังหวัดทุกจังหวัด สำนักงานจัดหางานกรุงเทพมหานครพื้นที่ 1-10 หรือโทรสายด่วนกรมการจัดหางาน 1694 นายอนุรักษ์ กล่าว 

รวบรวมโดย : ศูนย์บริการข้อมูลตลาดแรงงาน  
<http://www.doe.go.th>

# ก.แรงงาน ปรับโอนศูนย์พิสูจน์สัญชาติฯ พบให้บริการได้มากขึ้น ใช้เวลาน้อยลง

สมว.แรงงาน สั่งเร่งปรับกระบวนการทำงานศูนย์พิสูจน์สัญชาติแรงงานต่างด้าว พบขณะนี้สามารถให้บริการสะดวกรวดเร็วขึ้นเป็น 900-1,200 คิวต่อวัน ลดเวลาเหลือขั้นต่ำ 1 ชั่วโมง 40 นาที ขณะที่ยอดพิสูจน์ 3 สัญชาติแตะที่ 1,041,043 คน จากยอดที่ต้องพิสูจน์สัญชาติ 1,999,240 คน

นายอนุรักษ์ ทศรัตน์ อธิบดีกรมการจัดหางานเปิดเผยว่า ตามที่**พลตำรวจเอก อุดยศ แสงสิงแก้ว รัฐมนตรีว่าการกระทรวงแรงงาน**ได้มอบหมายให้กรมการจัดหางานเป็นเจ้าภาพหลักในการบริหารจัดการภายในศูนย์พิสูจน์สัญชาติแรงงานต่างด้าวสัญชาติเมียนมาและกัมพูชา โดยให้ปรับกระบวนการทำงานการให้บริการให้มีความสะดวก รวดเร็วยิ่งขึ้น ซึ่งกรมการจัดหางานได้ปรับสถานที่ให้มีความสะอาด ห้องน้ำสะอาดสบาย และมีการประชาสัมพันธ์เพื่อให้นายจ้างและแรงงานต่างด้าวทราบถึงขั้นตอนการดำเนินการตลอดเวลา พร้อมกันมีป้ายบอกขั้นตอนไว้อย่างชัดเจน นอกจากนี้ยังปรับระบบคิวใหม่ เพื่อให้การบริการมีความสะดวก รวดเร็วยิ่งขึ้น ซึ่งจากการปรับกระบวนการใหม่ในครั้งนี้สามารถให้บริการได้เพิ่มขึ้นจาก 500-600 คิวต่อวัน เป็น 900-1,200 คิวต่อวัน ขณะเดียวกันยังลดระยะเวลาจากเดิมประมาณ 13 ชั่วโมงต่อคน ลดลงเป็นขั้นต่ำ 1 ชั่วโมง 40 นาที ซึ่งนายจ้างและแรงงานต่างด้าวมีความพึงพอใจมากขึ้น แต่อย่างไรก็ตาม กรมการจัดหางานและทุกหน่วยที่เกี่ยวข้องทั้งฝ่ายไทยและเมียนมาทั้งกัมพูชาก็จะพัฒนาปรับปรุงให้ดีขึ้นต่อไปจนกว่าการพิสูจน์สัญชาติและการขออนุญาตทำงานจะแล้วเสร็จ

ศูนย์พิสูจน์สัญชาติเมียนมามีจำนวน 8 จังหวัด 9 ศูนย์ คือที่จังหวัดสมุทรสาคร 2 ศูนย์ สมุทรปราการ ตาก เชียงใหม่ เชียงราย นครสวรรค์ ระนอง สงขลา และรถโมบาย 2 ชุด ที่ศูนย์การค้าอิมพีเรียล สำโรง จังหวัดสมุทรปราการ ส่วนศูนย์พิสูจน์สัญชาติกัมพูชามี 3 ศูนย์คือ ที่ศูนย์การค้าอิมพีเรียล ลาดพร้าว กรุงเทพฯ จังหวัดระยอง และสงขลา และศูนย์พิสูจน์สัญชาติลาวมี 1 ศูนย์คือที่ศูนย์การค้าไอที สแควร์ เขตหลักสี่ กรุงเทพฯ โดยให้บริการกับกลุ่มบัตรสีชมพู ส่วนกลุ่มผ่านการคัดกรองความล้มพันันนายจ้าง-ลูกจ้าง (กลุ่มจับคู่) แรงงานจะต้องเดินทางกลับไปพิสูจน์สัญชาติที่ประเทศต้นทางและกลับเข้ามาตาม MOU

นายอนุรักษ์ กล่าวอีกว่า แรงงานต่างด้าวสัญชาติเมียนมา ลาว กัมพูชาที่ต้องเข้ารับการพิสูจน์สัญชาติมีจำนวนทั้งสิ้น 1,999,240 คน แบ่งเป็นสัญชาติเมียนมา 1,223,645 คน แยกเป็นกลุ่มบัตรสีชมพู 793,576 คน และกลุ่มจับคู่ 430,069 คน สัญชาติกัมพูชา จำนวน 616,282 คน เป็นกลุ่มบัตรสีชมพู 406,670 คน และกลุ่มจับคู่ 209,612 คน ขณะที่สัญชาติลาว จำนวน 159,313 คน เป็นกลุ่มบัตรสีชมพู 71,521 คน และกลุ่มจับคู่ 87,792 คน ขณะนี้พิสูจน์สัญชาติแล้วจำนวน 1,041,043 คน เป็นเมียนมา 857,595 คน คงเหลือ 366,050 คน กัมพูชา 165,423 คน คงเหลือ 450,859 คน ลาว 18,025 คน คงเหลือ 141,288 คน **👤**

รวบรวมโดย : ศูนย์บริหารข้อมูลตลาดแรงงาน  
<http://www.doe.go.th>

## “บีโก้อู” สั่งเดินหน้าหางานให้นักเรียน นักศึกษาทำช่วงพาร์ทไทม์

พลตำรวจเอก อุดยศ แสงสิงแก้ว รัฐมนตรีว่าการกระทรวงแรงงาน สั่งกรมการจัดหางานเร่งหางานให้นักเรียน นักศึกษาทำช่วงปิดภาคเรียนหรือช่วงว่างจากการเรียน ย้ำเด็กทำงานจะรู้คุณค่าของเงินและได้ใช้เวลาว่างให้เป็นประโยชน์ ได้เรียนรู้โลกอาชีพก่อนเข้าสู่ตลาดแรงงานที่หาไม่ได้ในห้องเรียน ขณะเดียวกันสถานประกอบการยังได้ทำประโยชน์ต่อสังคม

นายอนุรักษ์ ทศรัตน์ อธิบดีกรมการจัดหางานเปิดเผยว่า **พลตำรวจเอก อุดยศ แสงสิงแก้ว รัฐมนตรีว่าการกระทรวงแรงงาน**ได้มอบหมายให้กรมการจัดหางานเร่งหางานพิเศษให้นักเรียน นักศึกษาทำงานในช่วงปิดภาคเรียนหรือช่วงว่างจากการเรียน เพื่อเสริมสร้างประสบการณ์ในการทำงาน ฝึกความอดทน ปลูกฝังความรับผิดชอบและสร้างวินัยในตนเอง ทั้งยังสามารถใช้เวลาว่างให้เป็นประโยชน์ ไม่ต้องไปมั่วสุมหรือยุ่งเกี่ยวกับยาเสพติดหรือประพฤติตนเสื่อมเสีย นอกจากนี้ยังมีรายได้ระหว่างเรียนจากการประกอบอาชีพที่เหมาะสม เป็นการเพิ่มรายได้ให้ตนเอง ช่วยแบ่งเบาภาระผู้ปกครองรวมทั้งได้เห็นคุณค่าของเงิน ซึ่งจะเป็นแนวทางในการเรียนรู้โลกแห่งอาชีพก่อนเข้าสู่ตลาดแรงงาน เพื่อเป็นพื้นฐานในการหางานทำเมื่อจบการศึกษาต่อไป

ในปีที่ผ่านมากรมการจัดหางานได้จัดหางานพิเศษให้นักเรียน นักศึกษาทำงาน โดยมีเงื่อนไขว่านักเรียน นักศึกษาจะทำงานได้ต้องมีอายุตั้งแต่ 15 ปีขึ้นไป โดยหากทำงานในหน่วยงานราชการปฏิบัติงานไม่น้อยกว่า 7 ชั่วโมงต่อวัน ไม่รวมเวลาหยุดพัก จะมีค่าตอบแทนไม่เกินวันละ 300 บาท หากปฏิบัติงานไม่น้อยกว่า 3 ชั่วโมงครึ่งต่อวัน ค่าตอบแทนไม่เกิน 150 บาท กรณีทำงานในสถานประกอบการภาคเอกชน กำหนดอัตราค่าจ้างขั้นต่ำรายชั่วโมงไม่ต่ำกว่าชั่วโมงละ 40 บาท ช่วงปิดภาคเรียนทำงานได้ไม่เกินวันละ 7 ชั่วโมง

และไม่เกิน 36 ชั่วโมงต่อสัปดาห์ หากทำงานนอกเวลาเรียนในช่วงเปิดภาคเรียนปกติ ทำงานได้ไม่เกินวันละ 4 ชั่วโมง วันหยุดเรียน วันหยุดประจำสัปดาห์และวันหยุดนักขัตฤกษ์ไม่เกิน 6 ชั่วโมงต่อวัน ห้ามทำงานในสถานที่เล่นการพนัน โรงฆ่าสัตว์ สถานเต้นรำ ร้านอาหารที่มีกำไรจำหน่ายแอลกอฮอล์ เป็นต้น ลักษณะงานส่วนใหญ่เป็นงานขายสินค้าและบริการลูกค้า งานร้านอาหาร ห้างสรรพสินค้า ร้านสะดวกซื้อ และงานคลังสินค้า เป็นงานที่มีความปลอดภัยและไม่เสี่ยงอันตราย

นายอนุรักษ์ กล่าวต่อว่า ในปี 2560 มีนักเรียน นักศึกษามาใช้บริการจัดหางานจำนวน 13,297 คน และได้รับการบรรจุงาน 8,555 คน โดยส่วนใหญ่เป็นระดับมัธยมศึกษา รองลงมาเป็นปริญญาตรี ปวช. ปวส. และประถมศึกษาตามลำดับ โดยทำงานในตำแหน่งพนักงานบริการลูกค้ามากที่สุด รองลงมาคือพนักงานขายสินค้า แรงงานด้านการผลิต พนักงานต้อนรับ และบริกร ตามลำดับ ทั้งนี้ หากนักเรียน นักศึกษาประสงค์จะทำงานพาร์ทไทม์ หรือนายจ้าง/สถานประกอบการใดประสงค์จะรับนักเรียน นักศึกษาพาร์ทไทม์ สามารถติดต่อได้ที่สำนักงานจัดหางานจังหวัดทุกจังหวัด สำนักงานจัดหางานกรุงเทพมหานครพื้นที่ 1-10 หรือ โทร. สายด่วนกระทรวงแรงงาน 1506 กด 2 กรมการจัดหางาน **👤**

รวบรวมโดย : ศูนย์บริหารข้อมูลตลาดแรงงาน  
<http://www.doe.go.th>



## นักกายภาพบำบัด อาชีพที่ต่างจากหมอนวด

นักกายภาพบำบัด หลายคนอาจเข้าใจ และมักจะเห็นภาพเป็นอาชีพเกี่ยวกับการนวด หรือเรียกอีกอย่างคือ หมอนวด แต่จริงๆ แล้วเป็นความเข้าใจที่ยังไม่ถูกต้อง เพราะอาชีพนักกายภาพบำบัดนั้นมีลักษณะของงานที่เป็นแนวทางของการรักษา ซึ่งมีความแตกต่างจากการนวดผ่อนคลาย นวดกดจุด หรือนวดคลายเส้น



**นักกายภาพบำบัด** มีหน้าที่บำบัดรักษาผู้ป่วยที่เป็นโรคเกี่ยวกับกล้ามเนื้อ โรคทางกระดูก โรคทางข้อ โรคทางระบบประสาท และความพิการต่างๆ ที่เกิดจากโรคหรือ อุบัติเหตุ ตามคำสั่งแพทย์ด้วยวิธีกายภาพบำบัดเพื่อฟื้นฟูให้กลับสู่สภาพปกติ ใช้ความร้อนแสง เสียง ไฟฟ้า หลักกลศาสตร์ การตัด การดึง การนวด การบริหารร่างกาย ตลอดจนการใช้เครื่องมือทางกายภาพชนิดต่างๆ เพื่อฟื้นฟู ป้องกัน ปรับปรุง แก้ไขสมรรถภาพของร่างกายที่เสื่อมสภาพหรือพิการให้กลับสู่สภาพปกติ อาจมีความชำนาญในการรักษาแบบใดแบบหนึ่งโดยเฉพาะ เช่น การรักษาด้วยน้ำ (วารีบำบัด) รักษาด้วยเครื่องกล ไฟฟ้า หรือความร้อน ผู้ปฏิบัติงานอาชีพนี้จะต้องมีความรู้ความ สามารถและมีวุฒิไม่ต่ำกว่าปริญญาตรีทางด้านกายภาพบำบัด

### ลักษณะของงานที่ทำ

แต่เดิมนั้นการบำบัดรักษาคือการบีบขนาดด้วยมือ การอาศัยความร้อน และการใช้เครื่องมืออื่นๆ เข้ามาช่วย ต่อมาได้มีการพัฒนาขึ้นโดยมีการจัดตั้งโรงเรียนกายภาพบำบัดขึ้นมา เพื่อศึกษาวิธีการและส่งเสริมการทำงาน ทางด้านกายภาพบำบัดให้มีคุณภาพมากขึ้น อีกทั้งยังมีการประดิษฐ์เครื่องมือทางกายภาพบำบัดโดยใช้เทคโนโลยีที่ทันสมัยมาช่วย ทำให้ผลจากการบำบัดรักษาเป็นที่น่าพอใจ และประชาชนทั่วไปได้รู้จักคำว่ากายภาพบำบัดมากขึ้น และเป็นที่ยอมรับว่านักกายภาพบำบัดมีบทบาทสำคัญต่อการแพทย์ในการบำบัดรักษาผู้ป่วยให้หายจากโรคภัยไข้เจ็บเร็วขึ้นโดยปราศจากภาวะแทรกซ้อน สามารถกลับไปประกอบอาชีพการงานได้ตามปกติในเวลาอันรวดเร็ว

### คณะ/สาขา มหาวิทยาลัยที่เปิดสอน

- คณะกายภาพบำบัด สาขากายภาพบำบัด มหาวิทยาลัยมหิดล/มหาวิทยาลัยรังสิต/มหาวิทยาลัยหัวเฉียวเฉลิมพระเกียรติ และวิทยาลัยเซนต์หลุยส์
- คณะกายภาพบำบัด สาขากิจกรรมบำบัด มหาวิทยาลัยมหิดล
- คณะเทคนิคการแพทย์ สาขากายภาพบำบัด มหาวิทยาลัยขอนแก่น/มหาวิทยาลัยเชียงใหม่

- คณะเทคนิคการแพทย์ สาขากิจกรรมบำบัด มหาวิทยาลัยเชียงใหม่
- คณะแพทยศาสตร์ สาขากายภาพบำบัด มหาวิทยาลัยสงขลานครินทร์
- คณะวิทยาศาสตร์สุขภาพ สาขากายภาพบำบัด มหาวิทยาลัยคริสเตียน
- คณะสหเวชศาสตร์ สาขากายภาพบำบัด มหาวิทยาลัยนเรศวร/จุฬาลงกรณ์มหาวิทยาลัย/มหาวิทยาลัยธรรมศาสตร์ ศูนย์รังสิต และมหาวิทยาลัยบูรพา
- สำนักวิชาวิทยาศาสตร์สุขภาพ สาขากายภาพบำบัด มหาวิทยาลัยแม่ฟ้าหลวง
- สำนักวิชาสหเวชศาสตร์และสาธารณสุขศาสตร์ สาขากายภาพบำบัด มหาวิทยาลัยวลัยลักษณ์

### อัตราเงินเดือน

หากทำงานในโรงพยาบาลรัฐ เงินเดือนจะอยู่ในช่วง 15,000 บาท/เดือนขึ้นไป หากทำงานในโรงพยาบาลเอกชน เงินเดือนจะอยู่ในช่วง 30,000-60,000 บาท/เดือน หรือสามารถประกอบธุรกิจส่วนตัว หรือหารายได้พิเศษโดยการรับทำกายภาพบำบัดกับผู้ป่วยที่ต้องการให้ทำกายภาพบำบัดที่บ้าน โดยได้รับ ค่าตอบแทนครั้งละ 400-500 บาท/ชั่วโมง รายได้ที่ได้รับจึงขึ้นอยู่กับความอดทนของแต่ละบุคคล

### ความก้าวหน้าในการทำงาน

นักกายภาพบำบัดที่ได้รับการอบรมในวิชาที่เกี่ยวกับงานและมีประสบการณ์ในการทำงานมีโอกาสก้าวหน้าในการทำงานตามระบบราชการและระเบียบที่องค์กรธุรกิจเอกชนกำหนด นอกจากนี้สามารถประกอบอาชีพอิสระได้โดยอาจจะเปิดสถานที่สำหรับกายภาพบำบัด หรือรับทำงานกายภาพบำบัดให้คนไข้ที่บ้าน สำหรับนักกายภาพบำบัดที่มีความสามารถในการบริหารงาน ก็อาจจะเลื่อนขั้นเป็นผู้บริหารทางด้านกายภาพบำบัดในสถาบันนั้นๆ ได้

รวบรวมโดย : ศูนย์บริหารข้อมูลตลาดแรงงานภาคเหนือ  
ที่มา : [www.okmd.tv](http://www.okmd.tv), DoctorMe แอปพลิเคชันเพื่อสุขภาพ

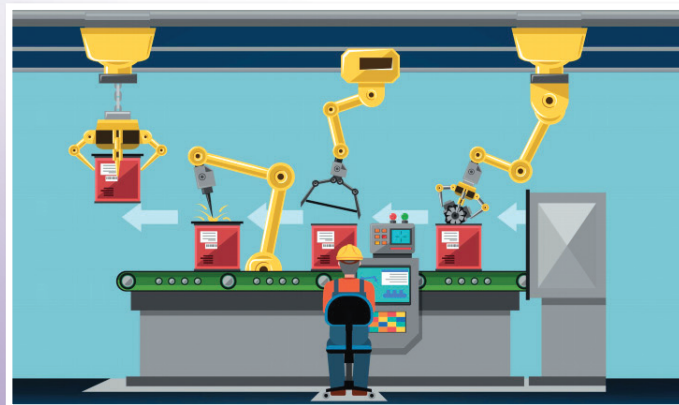
# บทบาทเทคโนโลยีอัตโนมัติ กับการพัฒนาอุตสาหกรรมไทยในยุค 4.0

**จุดเด่นของ อุตสาหกรรม 4.0** คือ การพัฒนาเทคโนโลยีสื่อสารกับเครื่องจักรและระบบ ในลักษณะ **Industrial automation** เพื่อผลิตสินค้าตามความต้องการของผู้บริโภครายบุคคล แต่ยังคงรักษาประสิทธิภาพการผลิตที่สูงในระดับเดียวกับการผลิตแบบคราวละมากๆ อาทิ การผลิตรถยนต์ เครื่องใช้ในชีวิตประจำวัน เทคโนโลยีการพิมพ์ 3D การพัฒนาระบบ smart grid การแพทย์สาขา telemedicine เป็นต้น เทคโนโลยีอัตโนมัติ จึงกลายเป็นสิ่งที่มีบทบาทสำคัญในการขับเคลื่อนการผลิตของภาคอุตสาหกรรมอย่างมากในยุคอุตสาหกรรม 4.0 นี้ สำหรับประเทศไทย ควรจะปรับตัวและนำเทคโนโลยีอัตโนมัติเข้ามาช่วยงานในการผลิตให้มากขึ้นและเหมาะสม เพื่อเพิ่มศักยภาพในการผลิตและเพิ่มขีดความสามารถในการแข่งขันกับประเทศต่างๆ



**รศ.พิชิต ล้ายอง อาจารย์ประจำภาควิชาวิศวกรรมไฟฟ้า คณะวิศวกรรมศาสตร์ สถาบันเทคโนโลยีพระจอมเกล้าเจ้าคุณทหารลาดกระบัง** กล่าวว่า อุตสาหกรรมที่เป็นอัตโนมัติ มีส่วนช่วยในการลดต้นทุนด้านแรงงาน เนื่องจากระบบอัตโนมัติ สามารถเข้ามาทดแทนการทำงานบางอย่างของมนุษย์ได้ และให้ผลลัพธ์ที่มีประสิทธิภาพมากกว่า แม้ว่าประเทศไทยจะมีการนำระบบอัตโนมัติมาใช้งานแล้วตลอดหลายสิบปีที่ผ่านมา แต่เป็นไปในลักษณะการใช้งานเฉพาะบางส่วน ไม่ใช่เต็มรูปแบบ นอกจากนี้ ประเทศไทยยังไม่มีศักยภาพเพียงพอถึงขั้นที่จะสามารถผลิตเทคโนโลยีใช้งานได้เอง และถึงแม้จะมีการวิจัยและพัฒนาอย่างมากมายแต่ก็ยังไม่สามารถนำมาปรับใช้เพื่ออำนวยความสะดวกได้อย่างเต็มรูปแบบจริงจัง และไม่สามารถนำไปสู่การสร้างสรรคผลิตภัณฑ์ที่เป็นเทคโนโลยีขั้นสูงได้

**รศ.พิชิต ใหลุมบองว่า** สำหรับประเทศไทย ยังอาจต้องใช้เวลาอีกยาวนานตราบใดที่คนไทยยังไม่สามารถผลิตเทคโนโลยีได้เอง เราต้องเปลี่ยนวิธีคิด สำคัญคืออยู่ที่ว่า เราต้องมองให้ออกว่าโลกทุกวันนี้มีเทคโนโลยีอะไรที่เราสามารถหยิบมาใช้กับการผลิตของเราบ้าง และเรามีจุดเด่นอะไรที่สามารถต่อยอดได้ถึงขีดสุดได้บ้าง เพื่อตอบสนองต่อความต้องการของเศรษฐกิจและสังคม



นอกจากนั้นแล้ว การนำระบบอัตโนมัติมาใช้งานยังต้องรู้จักเลือกใช้ในงานที่สามารถต่อยอดและเป็นจุดเด่นของประเทศ สำหรับประเทศไทย อุตสาหกรรมที่ถือเป็นจุดเด่นของเราคือ อุตสาหกรรมอาหารและเครื่องดื่ม เราจึงควรผลักดันนำเอาระบบอัตโนมัติเข้าไปพัฒนากระบวนการผลิตในอุตสาหกรรมนี้ให้มากขึ้น ตั้งแต่กระบวนการผลิตลำเลียงวัตถุดิบ การบรรจุหีบห่อ และการขนส่ง เป็นต้น

**“อัตโนมัติ** ไม่จำกัดอยู่เพียงในมิติของการผลิตเทคโนโลยีเท่านั้น แต่ถูกนำไปใช้งานในหลากหลายภาคอุตสาหกรรม อาทิ ยานยนต์ อิเล็กทรอนิกส์ เครื่องใช้ไฟฟ้า แม้แต่ด้านเกษตรกรรม โดยเฉพาะประเทศไทย มีศักยภาพในการผลิตสินค้าเกษตรเป็นอันดับต้นๆ ของโลก ก็มีความจำเป็นต้องนำอัตโนมัติมาใช้ในการผลิตของภาคอุตสาหกรรม การเกษตรให้มากขึ้น ประเทศเราควรนำเอาอัตโนมัติมาใช้งานกับการเกษตรอย่างชาญฉลาด ให้ครบวงจร ตั้งแต่กระบวนการปลูก การเก็บเกี่ยว การผลิต แปรรูป การบรรจุหีบห่อ การขนส่ง เป็นต้น เรียกว่า เป็นการนำระบบอัตโนมัติมาใช้ให้ครอบคลุมตั้งแต่กระบวนการต้นน้ำจนถึงปลายน้ำ” รศ.พิชิต กล่าว

หากเราไม่ใช้เทคโนโลยีอัตโนมัติเข้ามาช่วยในการผลิต เราจะไม่สามารถขับเคลื่อนศักยภาพของประเทศ ไปสู่การเป็นผู้ผลิตสินค้าระดับโลกได้ เราต้องมองข้ามการผลิตสินค้าสำหรับบริโภคเฉพาะในระดับประเทศหรือระดับภูมิภาคแต่ต้องมองไปให้ไกลให้สินค้าเป็นสินค้าที่คนทั่วโลกต้องใช้ เราต้องเข้าใจว่าความสามารถและศักยภาพของเราว่าเหมาะสมกับด้านไหน เก่งด้านไหน และสามารถนำอัตโนมัติเข้ามาใช้เพื่อให้เกิดประโยชน์สูงสุดได้อย่างไร เป็นการดึงศักยภาพที่แท้จริงของประเทศไทยมาพัฒนาโดยใช้อัตโนมัติเป็นเครื่องมือสรุปคือภาคอุตสาหกรรมไทยก็ต้องพึ่งพาอัตโนมัติในการเพิ่มประสิทธิภาพการผลิตและที่สำคัญคือเพื่อเป็นการลดปัญหาด้านต้นทุนแรงงานที่สูงขึ้นในปัจจุบัน 🧑‍🏭

รวบรวมโดย : ศูนย์บริหารข้อมูลตลาดแรงงาน  
ที่มา : <http://www.mmthailand.com>