



วสจ.ร

สถานการณ์ตลาดแรงงานภาคกลาง Central Labour Market Situation

ปีที่ 9 ฉบับที่ 6 ประจำเดือนมิถุนายน 2560

กองบริหารข้อมูลตลาดแรงงาน <http://www.doe.go.th/lmia>

กรุงเทพมหานคร ~ สมุทรปราการ ~ นนทบุรี ~ ปทุมธานี ~ พระนครศรีอยุธยา ~ ชัยนาท ~ ลพบุรี ~ สระบุรี ~ สิงห์บุรี ~ อ่างทอง

สาขาอุตสาหกรรมที่มีความต้องการแรงงานเพิ่มขึ้นมาก

- การขายปลีกยกเว้นยานยนต์และจักรยายนยนต์
- การผลิตเครื่องจักรและเครื่องมือ
- การขายส่งยกเว้นยานยนต์และจักรยายนยนต์

บทบรรณาธิการ....

สถานการณ์ตลาดแรงงานภาคกลางเดือนมิถุนายน 2560 ความต้องการแรงงานโดยรวมเพิ่มขึ้น ร้อยละ 49.47 สาขาอุตสาหกรรมที่มีความต้องการแรงงานเพิ่มขึ้นมากที่สุด คือการขายนปลีกยกเว้นยานยนต์และจักรยานยนต์ การเดินทางไปทำงานต่างประเทศลดลง ร้อยละ 2.21 ในขณะที่การอนุญาตให้คนต่างด้าวทำงานใหม่ลดลง ร้อยละ 19.81 สำหรับการลงทุนจำนวนโรงงานขออนุญาตเปิดกิจการใหม่เพิ่มขึ้น ร้อยละ 11.11 และการจ้างงานเพิ่มขึ้น 3.6 เท่า

ท้ายสุดขอแนะนำเสนอบทความ ตัวเลขว่างงานกับอนาคตอาชีพคนไทย ในยุคเศรษฐกิจดิจิทัล (ต่อจากฉบับที่แล้ว) หากท่านมีข้อคิดเห็น หรือข้อเสนอแนะ สามารถติดต่อได้ที่

e-mail : lmi@doe.go.th
หรือ lmicenter@windowslive.com

คน:ผู้จัดทำ.....

อำนวยการโดย : นายสุวรรณ์ ดวงตา
ผู้อำนวยการกองบริหารข้อมูลตลาดแรงงาน
จัดทำโดย : ศูนย์บริหารข้อมูลตลาดแรงงาน
กองบริหารข้อมูลตลาดแรงงาน
กรมการจัดหางาน ถนนมิตรไมตรี
ดินแดง กรุงเทพมหานคร 10400
เว็บไซต์ : <http://www.doe.go.th/lmia>

CONTENTS สารบัญ

| | |
|--|---|
| CHAPTER : EMPLOYMENT STATISTICS IN THE CENTRAL OF THAILAND JUNE 2017 | 2 |
| ภาวะความต้องการแรงงานภาคกลาง เดือนมิถุนายน 2560 | 3 |
| ภาวะการมีงานทำและอัตราการว่างงาน | 4 |
| การเดินทางไปทำงานต่างประเทศ | 5 |
| การทำงานของคนต่างด้าว | 6 |
| ภาวะการลงทุน | 7 |
| ตัวเลขว่างงานกับอนาคตอาชีพคนไทย ในยุคเศรษฐกิจดิจิทัล (ต่อจากฉบับที่แล้ว) | 7 |

วัตถุประสงค์.....

เพื่อเผยแพร่สถานการณ์ตลาดแรงงานภาคกลาง บทความและผลงานวิจัยที่น่าสนใจ

มาตรฐานทางคุณธรรมและจริยธรรม ของเจ้าหน้าที่กรมการจัดหางาน...

- ข้อ 1 ปฏิบัติงานด้วยความซื่อสัตย์มีคุณธรรม และเสมอภาค
- ข้อ 2 ให้บริการด้วยความเต็มใจ รวดเร็วและประทับใจ
- ข้อ 3 มีมนุษยสัมพันธ์ ชยัน อดทน สามัคคี มีวินัย
- ข้อ 4 พัฒนตนเองและหน่วยงาน สรรค์สร้างสังคม
- ข้อ 5 ศรัทธารักษาเกียรติ และศักดิ์ศรีของหน่วยงาน

CHAPTER : EMPLOYMENT STATISTICS IN THE CENTRAL OF THAILAND JUNE 2017

TABLE 1 JOB VACANCIES, BY LEVEL OF EDUCATION, JUNE 2016 AND 2017

| EDUCATION | JUNE 2016 | JUNE 2017 | % Δ |
|-----------------------------------|---------------|---------------|--------------|
| ELEMENTARY AND UNDER | 2,374 | 2,532 | 6.66 |
| SECONDARY | 4,305 | 7,340 | 70.50 |
| CERTIFICATE OF VOCATION EDUCATION | 2,054 | 3,644 | 77.41 |
| DEPLOMA OF VOCATION EDUCATION | 1,933 | 3,392 | 75.48 |
| DIPLOMA | 870 | 2,071 | 138.05 |
| BACHELOR | 2,678 | 2,690 | 0.45 |
| MASTER UPPER | 333 | 74 | -77.78 |
| TOTAL | 14,547 | 21,743 | 49.47 |

TABLE 3 NUMBER OF NEW MIGRANT WORKERS WHO RECEIVED WORKPERMIT BY TYPE OF PERMISSION IN THE CENTRAL, JUNE 2016 AND 2017

| TYPE OF PERMISSION | JUNE 2016 | JUNE 2017 | % Δ |
|--------------------------|--------------|--------------|---------------|
| GENERAL | 3,195 | 2,435 | -23.79 |
| UNDER BOI AND OTHER LAWS | 1,387 | 1,174 | -15.36 |
| MINORITY GROUP | 470 | 442 | -5.96 |
| TOTAL | 5,052 | 4,051 | -19.81 |

TABLE 2 NUMBER OF THAI WORKERS WORKING OVERSEAS BY SENDING AGENCIES IN THE CENTRAL, JUNE 2016 AND 2017

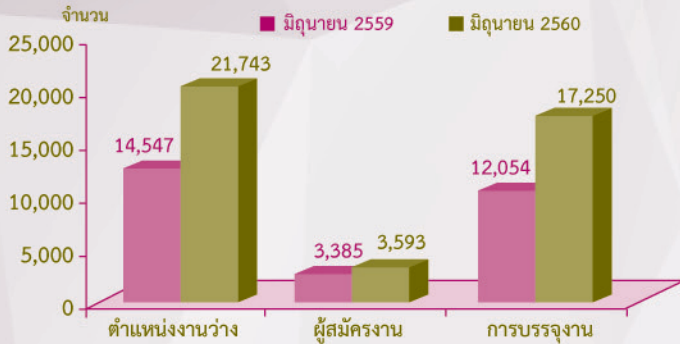
| SENDING AGENCIES | JUNE 2016 | JUNE 2017 | % Δ |
|---------------------------------------|------------|------------|--------------|
| SELF ARRANGMENT | 100 | 57 | -43.00 |
| DEPT OF EMPLOYMENT | 36 | 26 | -27.78 |
| TAKING WORKERS OVERSEAS FOR WORKING | 97 | 155 | 59.79 |
| SENDING WORKERS OVERSEAS FOR TRAINING | 93 | 79 | -15.05 |
| RECRUITMENT AGENCIES | 75 | 41 | -45.33 |
| RE-ENTRY | 412 | 437 | 6.07 |
| TOTAL | 813 | 795 | -2.21 |



ภาวะความต้องการแรงงานภาคกลาง เดือนมิถุนายน 2560

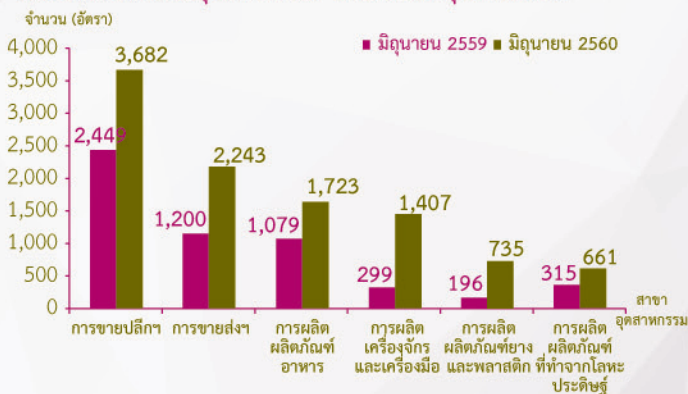
สถานการณ์ตลาดแรงงานภาคกลางเดือนมิถุนายน 2560 พบว่า มีความต้องการแรงงาน จำนวน 21,743 อัตรา สาขาอุตสาหกรรมที่มีความต้องการแรงงานเพิ่มขึ้นมาก คือ การขายปลีกยกเว้นยานยนต์และจักรยานยนต์ การผลิตเครื่องจักรและเครื่องมือ และการขายส่งยกเว้นยานยนต์และจักรยานยนต์

แผนภูมิที่ 1 แสดงความต้องการแรงงาน ผู้สมัครงาน และการบรรจุงาน เปรียบเทียบเดือนมิถุนายน 2560 และเดือนมิถุนายน 2559



ความต้องการแรงงาน อุตสาหกรรมที่มีความต้องการแรงงานมากที่สุด คือ อุตสาหกรรมการผลิต มีความต้องการแรงงานจำนวน 9,296 อัตรา คิดเป็นร้อยละ 42.75 รองลงมา การขายส่ง การขายปลีกฯ จำนวน 6,513 อัตรา ร้อยละ 29.95 กิจกรรมการบริหารและการบริการสนับสนุน จำนวน 1,094 อัตรา ร้อยละ 5.03 และที่พักแรมและบริการด้านอาหาร จำนวน 762 อัตรา ร้อยละ 3.51 เมื่อเปรียบเทียบกับช่วงเดียวกันของปีก่อน ความต้องการแรงงานเพิ่มขึ้น ร้อยละ 49.47 สำหรับสาขาอุตสาหกรรมที่มีความต้องการแรงงานมาก 5 อันดับ ได้แก่ การขายปลีกยกเว้นยานยนต์และจักรยานยนต์ การขายส่งยกเว้นยานยนต์และจักรยานยนต์ การผลิตผลิตภัณฑ์อาหาร การผลิตเครื่องจักรและเครื่องมือ และการผลิตผลิตภัณฑ์ยางและพลาสติก

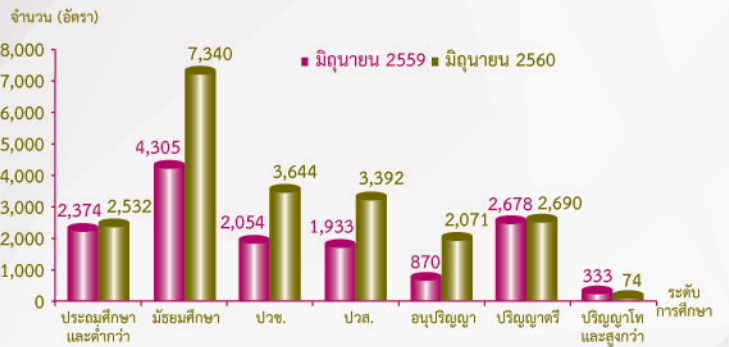
แผนภูมิที่ 2 แสดงสาขาอุตสาหกรรมที่มีความต้องการแรงงานมาก เปรียบเทียบเดือนมิถุนายน 2560 และ เดือนมิถุนายน 2559



เมื่อพิจารณารายจังหวัด พบว่า จังหวัดนนทบุรี มีความต้องการแรงงานมากที่สุด รองลงมา กรุงเทพมหานคร และจังหวัดสมุทรปราการ เมื่อพิจารณาระดับการศึกษา พบว่า เป็นความต้องการผู้ที่จบการศึกษาระดับมัธยมศึกษามากที่สุด จำนวน 7,340 อัตรา คิดเป็นร้อยละ 33.76 รองลงมา ระดับ ปวช. จำนวน 3,644 อัตรา ร้อยละ 16.76 ระดับ ปวส. จำนวน 3,392 อัตรา ร้อยละ 15.60 เมื่อพิจารณาระดับอายุ พบว่า ต้องการแรงงานผู้ที่มีอายุระหว่าง 18-24 ปี มากที่สุด จำนวน 6,856 อัตรา คิดเป็นร้อยละ 31.53

รองลงมา ผู้ที่มีอายุระหว่าง 25-29 ปี จำนวน 5,813 อัตรา ร้อยละ 26.74 และผู้ที่มีอายุระหว่าง 30-39 ปี จำนวน 5,099 อัตรา ร้อยละ 23.45

แผนภูมิที่ 3 แสดงความต้องการแรงงาน จำแนกตามระดับการศึกษา เปรียบเทียบเดือนมิถุนายน 2560 และ เดือนมิถุนายน 2559



เมื่อพิจารณาประเภทอาชีพ พบว่า อาชีพงานพื้นฐานมีความต้องการแรงงานมากที่สุด จำนวน 6,675 อัตรา คิดเป็นร้อยละ 30.70 รองลงมา พนักงานบริการ พนักงานขายในร้านค้าและตลาด จำนวน 4,604 อัตรา ร้อยละ 21.18 เสมียนเจ้าหน้าที่ จำนวน 3,681 อัตรา คิดเป็นร้อยละ 16.93 ช่างเทคนิคและผู้ปฏิบัติงานที่เกี่ยวข้อง จำนวน 2,660 อัตรา ร้อยละ 12.23 และผู้ปฏิบัติงานโดยใช้ฝีมือในธุรกิจต่าง ๆ จำนวน 1,405 อัตรา ร้อยละ 6.46 เมื่อเปรียบเทียบกับช่วงเดียวกันของปีก่อนเกือบทุกประเภทอาชีพมีความต้องการแรงงานเพิ่มขึ้น โดยอาชีพงานพื้นฐานมีความต้องการแรงงานเพิ่มขึ้นมากที่สุด เมื่อพิจารณาสาขาอาชีพย่อยที่มีความต้องการแรงงานมากที่สุด ได้แก่

- หมวดผู้บัญญัติกฎหมาย ผู้จัดการ สาขาอาชีพที่ต้องการแรงงานมาก คือ ผู้จัดการฝ่ายการเงินและบริหาร ผู้จัดการฝ่ายผลิตและผู้จัดการฝ่ายขายและการตลาด
- ผู้ประกอบวิชาชีพด้านต่าง ๆ สาขาอาชีพที่ต้องการแรงงานมาก คือ ผู้ประกอบวิชาชีพทางธุรกิจ นักบัญชี สถาปนิก วิศวกรและผู้ประกอบวิชาชีพที่เกี่ยวข้อง
- ช่างเทคนิคและผู้ปฏิบัติงานที่เกี่ยวข้อง สาขาอาชีพที่ต้องการแรงงานมาก คือ ตัวแทนฝ่ายขายด้านเทคนิคและการค้า ผู้ตรวจสอบด้านความปลอดภัย สุขภาพ และคุณภาพผลิตภัณฑ์ และเจ้าหน้าที่บัญชี
- เสมียนเจ้าหน้าที่ สาขาอาชีพที่ต้องการแรงงานมาก คือ เจ้าหน้าที่สำนักงาน เจ้าหน้าที่คลังสินค้า และเจ้าหน้าที่เก็บเงินและเจ้าหน้าที่ขายตัว
- พนักงานบริการ พนักงานขายในร้านค้าและตลาด สาขาอาชีพที่ต้องการแรงงานมาก คือ พนักงานขายของหน้าร้านและพนักงานสาธิตสินค้า แม่บ้านและผู้ปฏิบัติงานที่เกี่ยวข้องและพนักงานบริการอาหารและเครื่องดื่ม

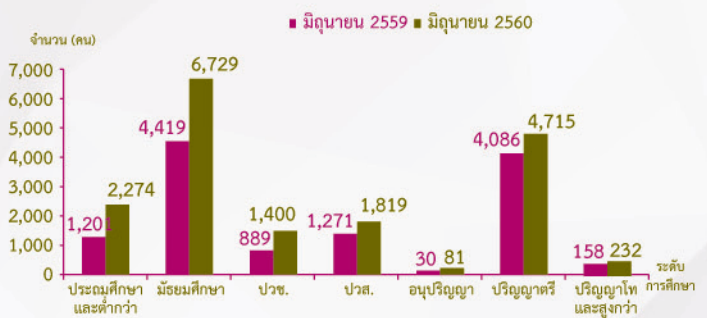
- ผู้ปฏิบัติงานฝีมือด้านการเกษตรและประมง สาขาอาชีพที่ต้องการแรงงานมากคือ ผู้เพาะปลูกพืชสวนและพืชในเรือนเพาะชำ
- ผู้ปฏิบัติงานโดยใช้ฝีมือในธุรกิจต่าง ๆ สาขาอาชีพที่ต้องการแรงงานมาก คือ ช่างไฟฟ้าอาคารและอุปกรณ์ไฟฟ้า ช่างเครื่องและช่างปรับแต่งเครื่องจักรกลทางการเกษตร และช่างเย็บ ช่างปัก และผู้ปฏิบัติงานที่เกี่ยวข้อง
- ผู้ปฏิบัติงานในโรงงาน ผู้ควบคุมเครื่องจักรและผู้ปฏิบัติงานด้านการประกอบ สาขาอาชีพที่ต้องการแรงงานมาก คือ ผู้ขับรถยนต์ รถรับจ้างและรถตู้ ผู้ขับรถบรรทุกขนาดใหญ่ และผู้ควบคุมเครื่องจักรและอุปกรณ์แปรรูปโลหะต่าง ๆ
- อาชีพงานพื้นฐาน สาขาอาชีพที่ต้องการแรงงานมาก คือ แรงงานบรรจุผลิตภัณฑ์ แรงงานด้านการประกอบ และพนักงานรับส่งเอกสาร พนักงานขนสัมภาระ

ผู้สมัครงาน มีจำนวน 3,593 คน เป็นชาย 1,475 คน และหญิง จำนวน 2,118 คน กรุงเทพมหานคร มีจำนวนผู้สมัครงานมากที่สุด รองลงมา จังหวัดสระบุรี และจังหวัดสมุทรปราการ ส่วนใหญ่จบการศึกษาระดับมัธยมศึกษา คิดเป็นร้อยละ 37.41 รองลงมา จบการศึกษาระดับปริญญาตรี ร้อยละ 32.51 ระดับประถมศึกษาและต่ำกว่า ร้อยละ 10.05 ระดับ ปวช. ร้อยละ 9.74 และระดับ ปวส. ร้อยละ 8.54 สำหรับประเภทอาชีพ พบว่า อาชีพงานพื้นฐาน มีผู้สมัครงานมากที่สุด คิดเป็นร้อยละ 33.73 รองลงมา เสมียนเจ้าหน้าที่ ร้อยละ 22.13 พนักงานบริการ พนักงานขายในร้านค้าและตลาด ร้อยละ 16.25 ช่างเทคนิคและผู้ปฏิบัติงานที่เกี่ยวข้อง ร้อยละ 10.80 และผู้ประกอบการวิชาชีพ ด้านต่าง ๆ ร้อยละ 7.49 และผู้สมัครงานส่วนใหญ่มีอายุระหว่าง 18-24 ปี ร้อยละ 41.44 รองลงมา อายุระหว่าง 25-29 ปี ร้อยละ 21.79 และอายุระหว่าง 30-39 ปี ร้อยละ 18.81

การบรรจุงาน ผู้สมัครงานได้รับการบรรจุงานทั้งหมด จำนวน 17,250 คน อุตสาหกรรมการผลิต มีการบรรจุงานมากที่สุด จำนวน 7,396 คน คิดเป็นร้อยละ 42.88 รองลงมา การขายส่ง การขายปลีก จำนวน 5,427 คน ร้อยละ 31.46 และกิจกรรมการบริหารและการบริการสนับสนุน จำนวน 803 คน ร้อยละ 4.66 เมื่อเปรียบเทียบกับช่วงเดียวกันของปีก่อน พบว่า การบรรจุงานเพิ่มขึ้น สำหรับสาขาอุตสาหกรรมที่มีการบรรจุงานมาก 5 อันดับ ได้แก่ การขายปลีก ยกเว้นยานยนต์และจักรยายนต์ การขายส่งยกเว้นยานยนต์และจักรยายนต์ การผลิตผลิตภัณฑ์อาหาร การผลิตผลิตภัณฑ์คอมพิวเตอร์และอิเล็กทรอนิกส์ และการผลิตผลิตภัณฑ์ยางและพลาสติก ส่วนประเภทอาชีพ พบว่า อาชีพงานพื้นฐานด้านต่าง ๆ มีการบรรจุงานมากที่สุด จำนวน 6,136 คน ร้อยละ 35.57 รองลงมา พนักงานบริการ พนักงานขายในร้านค้าและตลาด จำนวน 3,437 คน ร้อยละ 19.93 เสมียนเจ้าหน้าที่ จำนวน 3,310 คน ร้อยละ 19.19 ช่างเทคนิคและผู้ปฏิบัติงานที่เกี่ยวข้อง จำนวน 1,926 คน ร้อยละ 11.17 และผู้ประกอบการวิชาชีพด้านต่าง ๆ จำนวน 992 คน ร้อยละ

5.75 ส่วนระดับการศึกษา พบว่า ระดับมัธยมศึกษามีการบรรจุงานมากที่สุด จำนวน 6,729 คน คิดเป็นร้อยละ 39.01 รองลงมา ระดับปริญญาตรี จำนวน 4,715 คน ร้อยละ 27.33 ระดับประถมศึกษาและต่ำกว่า จำนวน 2,274 คน ร้อยละ 13.18 ระดับ ปวส. จำนวน 1,819 คน ร้อยละ 10.55 และ ระดับ ปวช. จำนวน 1,400 คน ร้อยละ 8.12 เมื่อเปรียบเทียบกับช่วงเดียวกันของปีก่อนทุกระดับ การศึกษามีการบรรจุงานเพิ่มขึ้น ในขณะที่เมื่อพิจารณาอายุของผู้สมัครงานที่ได้รับการบรรจุงาน พบว่า ผู้ที่ได้รับการบรรจุงาน มีอายุระหว่าง 30-39 ปี มากที่สุด จำนวน 7,167 คน คิดเป็นร้อยละ 41.55 รองลงมา อายุระหว่าง 40-49 ปี จำนวน 3,730 คน ร้อยละ 21.62 และอายุระหว่าง 25-29 ปี จำนวน 3,196 คน ร้อยละ 18.53

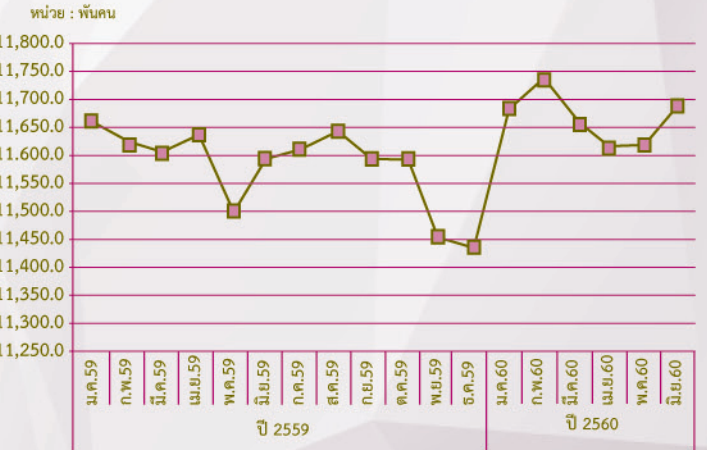
แผนภูมิที่ 4 แสดงการบรรจุงาน จำแนกตามระดับการศึกษา เปรียบเทียบเดือนมิถุนายน 2560 และเดือนมิถุนายน 2559



ภาวะการมีงานทำและอัตราการว่างงาน

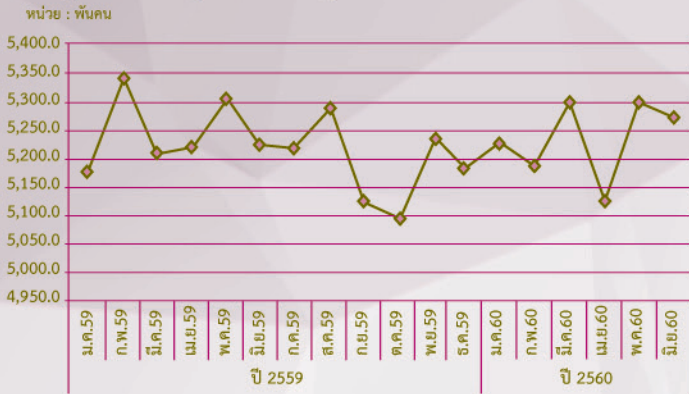
ผู้มีงานทำในภาคกลาง (25 จังหวัด) เดือนมิถุนายน 2560 เพิ่มขึ้นจากช่วงเดียวกันของปีก่อน คิดเป็นร้อยละ 0.92 อุตสาหกรรมที่มีผู้มีงานทำเพิ่มขึ้นมาก ได้แก่ การขายส่ง การขายปลีก การบริหารราชการ อัตราการว่างงานอยู่ที่ร้อยละ 1.25 เพิ่มขึ้นจากช่วงเดียวกันของปีก่อนซึ่งอยู่ที่ ร้อยละ 0.89 ส่วนกรุงเทพมหานคร ผู้มีงานทำเพิ่มขึ้น คิดเป็นร้อยละ 1.07

แผนภูมิที่ 5 แสดงผู้มีงานทำในภาคกลาง (25 จังหวัด)



ที่มา : สำนักงานสถิติแห่งชาติ

แผนภูมิที่ 6 แสดงผู้มีงานทำในกรุงเทพมหานคร



ที่มา : สำนักงานสถิติแห่งชาติ

ภาคกลาง (25 จังหวัด) ผู้มีงานทำ มีจำนวน 11,693.2 พันคน หรือร้อยละ 70.34 ของประชากรอายุ 15 ปีขึ้นไป เมื่อพิจารณาตามประเภทอุตสาหกรรม พบว่า เป็นผู้มีงานทำในอุตสาหกรรม การผลิตมากที่สุด จำนวน 3,445.1 พันคน คิดเป็นร้อยละ 29.46 ของผู้มีงานทำทั้งหมด รองลงมา ภาคเกษตรกรรม จำนวน 2,147.8 พันคน ร้อยละ 18.37 การขายส่ง การขายปลีก จำนวน 1,987.9 พันคน ร้อยละ 17.00 ที่พักแรมและบริการด้านอาหาร จำนวน 827.6 พันคน ร้อยละ 7.08 และการก่อสร้าง จำนวน 624.1 พันคน คิดเป็นร้อยละ 5.34 เมื่อเปรียบเทียบกับช่วงเดียวกันของปีก่อน พบว่า ผู้มีงานทำเพิ่มขึ้น ร้อยละ 0.92 โดยการขายส่ง การขายปลีก เพิ่มขึ้นมากที่สุด รองลงมา การบริหารราชการ ในขณะที่ภาคเกษตรกรรม จำนวนผู้มีงานทำลดลงมากที่สุด

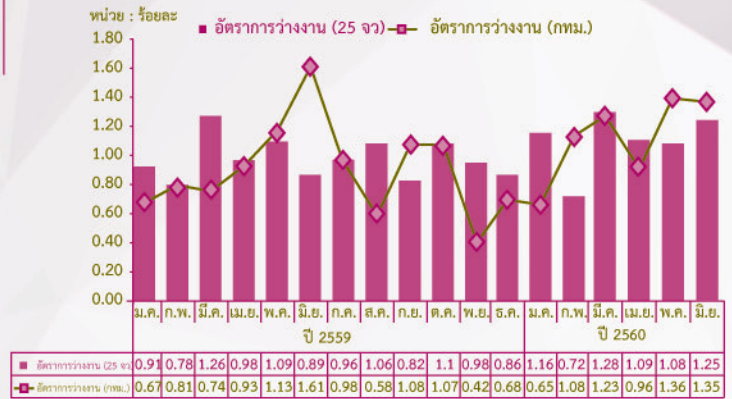
กรุงเทพมหานคร ผู้มีงานทำ มีจำนวน 5,273.9 พันคน เพิ่มขึ้นจากช่วงเดียวกันของปีก่อน ร้อยละ 1.07 เมื่อพิจารณา ผู้มีงานทำตามประเภทอุตสาหกรรม พบว่า การขายส่ง การขายปลีก ผู้มีงานทำ มีจำนวนมากที่สุด จำนวน 1,236.7 พันคน คิดเป็น ร้อยละ 23.45 รองลงมา อุตสาหกรรมการผลิต จำนวน 856.5 พันคน ร้อยละ 16.24 ที่พักแรมและบริการด้านอาหาร จำนวน 618.1 พันคน ร้อยละ 11.72 การขนส่งและสถานที่เก็บสินค้า จำนวน 447.9 พันคน ร้อยละ 8.49 และการก่อสร้าง จำนวน 302.1 พันคน ร้อยละ 5.73 เมื่อเปรียบเทียบกับช่วงเดียวกันของปีก่อน พบว่า จำนวนผู้มีงานทำในอุตสาหกรรมการผลิต เพิ่มขึ้นมากที่สุด รองลงมา กิจกรรมทางวิชาชีพ และการศึกษา ในขณะที่การขายส่ง การขายปลีก จำนวนผู้มีงานทำลดลงมากที่สุด

ผู้ว่างงาน ในภาคกลาง (25 จังหวัด) ผู้ว่างงาน มีจำนวน 148.3 พันคน เพิ่มขึ้นจากช่วงเดียวกันของปีก่อน ร้อยละ 41.64 ประกอบด้วย ผู้ว่างงานที่ไม่เคยทำงานมาก่อน จำนวน 89.4 พันคน เคยทำงานมาก่อน จำนวน 59.0 พันคน โดยเป็นผู้ว่างงานที่เคยทำงานในภาคอุตสาหกรรมมากที่สุด เมื่อเปรียบเทียบกับช่วงเดียวกันของปีก่อน พบว่า กลุ่มผู้ที่ไม่เคยทำงานมาก่อน มีจำนวนลดลง ในขณะที่ผู้ที่ไม่เคยทำงาน มีจำนวนเพิ่มขึ้น ผู้ว่างงานส่วนใหญ่ จบการศึกษาระดับมัธยมศึกษาตอนต้น จำนวน 48.1 พันคน ร้อยละ 32.43 รองลงมา ระดับมัธยมศึกษาตอนปลาย จำนวน 37.3 พันคน ร้อยละ 25.15 และระดับอุดมศึกษา จำนวน 25.7 พันคน ร้อยละ 17.33

ส่วนกรุงเทพมหานคร ผู้ว่างงานมีจำนวน 72.2 พันคน ลดลงจากช่วงเดียวกันของปีก่อน ร้อยละ 15.36 เป็นผู้ว่างงานที่

ไม่เคยทำงานมาก่อน จำนวน 33.4 พันคน และผู้ว่างงานที่เคยทำงานมาก่อน จำนวน 38.9 พันคน เมื่อเปรียบเทียบกับช่วงเดียวกันของปีก่อน พบว่า กลุ่มผู้ว่างงานที่ไม่เคยทำงาน มีจำนวนลดลง ส่วนผู้ว่างงานที่เคยทำงาน มีจำนวนเพิ่มขึ้น ผู้ว่างงานส่วนใหญ่ จบการศึกษาระดับอุดมศึกษา จำนวน 27.2 พันคน คิดเป็นร้อยละ 37.76 และระดับมัธยมศึกษาตอนปลาย จำนวน 18.2 พันคน ร้อยละ 25.21

แผนภูมิที่ 7 อัตราการว่างงาน ในภาคกลาง (25 จังหวัด) และกรุงเทพมหานคร

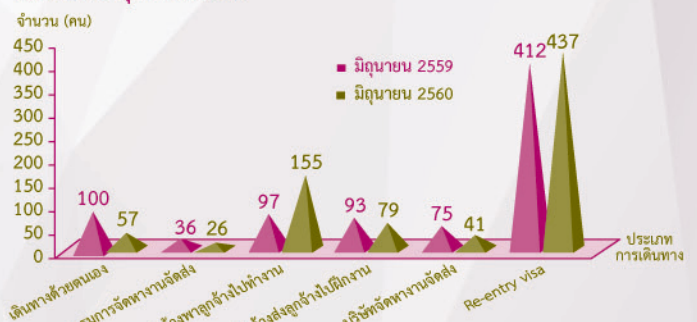


ที่มา : สำนักงานสถิติแห่งชาติ

การเดินทางไปทำงานต่างประเทศ

แรงงานไทยใน 10 จังหวัดภาคกลางเดือนมิถุนายน 2560 ได้รับอนุญาตให้เดินทางไปทำงานต่างประเทศ จำนวน 795 คน ลดลงจากช่วงเดียวกันของปีก่อน ร้อยละ 2.21 เป็นการเดินทางไปทำงานโดยนายจ้างพาลูกจ้างไปทำงานมากที่สุด รองลงมา นายจ้างส่งลูกจ้างไปฝึกงาน แอ้งการเดินทางด้วยตนเอง บริษัทจัดหางาน จัดส่ง และกรมการจัดหางานจัดส่ง ในขณะที่เดินทางไปทำงาน ในลักษณะ Re-entry visa จำนวน 437 คน

แผนภูมิที่ 8 จำนวนแรงงานที่ได้รับอนุญาตให้เดินทางไปทำงานต่างประเทศ จำแนกตามประเภทการเดินทาง เปรียบเทียบเดือนมิถุนายน 2560 และเดือนมิถุนายน 2559



แรงงานไทยที่ได้รับอนุญาตให้เดินทางไปทำงาน มีภูมิลำเนา ในกรุงเทพมหานครมากที่สุด จำนวน 329 คน คิดเป็นร้อยละ 41.38 รองลงมา จังหวัดสมุทรปราการ ปทุมธานี นนทบุรี และพระนครศรีอยุธยา ตามลำดับ เมื่อพิจารณาประเภทการเดินทาง พบว่า เป็นการเดินทางโดยนายจ้างพาลูกจ้างไปทำงานมากที่สุด จำนวน 155 คน คิดเป็นร้อยละ 19.50 รองลงมา นายจ้างส่งลูกจ้างไปฝึกงาน จำนวน 79 คน ร้อยละ 9.94 แอ้งการเดินทางด้วยตนเอง จำนวน 57 คน ร้อยละ 7.17 บริษัทจัดหางานจัดส่ง จำนวน 41 คน ร้อยละ 5.16 และกรมการจัดหางานจัดส่ง จำนวน 26 คน ร้อยละ 3.27 เมื่อเปรียบเทียบกับช่วงเดียวกันของปีก่อนจำนวนแรงงานไทย ที่เดินทางไปทำงานต่างประเทศลดลง คิดเป็นร้อยละ 2.21 โดยการ

เดินทางไปทำงานโดยแจ้งการเดินทางด้วยตนเองลดลงมากที่สุด เมื่อพิจารณารายจังหวัด พบว่า จังหวัดที่มีผู้เดินทางไปทำงานต่างประเทศลดลง ได้แก่ กรุงเทพมหานคร ชัยนาท สระบุรี และนนทบุรี ส่วนจังหวัดที่มีผู้เดินทางไปทำงานต่างประเทศเพิ่มขึ้น ได้แก่ จังหวัดสมุทรปราการ สิงห์บุรี อ่างทอง ลพบุรี ปทุมธานี และพระนครศรีอยุธยา

สำหรับจำนวนคนหางานที่ลงทะเบียนประสงค์จะเดินทางไปทำงานต่างประเทศที่มีภูมิลำเนาใน 10 จังหวัดภาคกลาง มีจำนวน 373 คน เป็นชาย 204 คน และหญิง 169 คน โดยเป็นผู้ที่มีภูมิลำเนาในกรุงเทพมหานครมากที่สุด จำนวน 139 คน คิดเป็นร้อยละ 37.27 รองลงมา จังหวัดสมุทรปราการ จำนวน 61 คน ร้อยละ 16.35 จังหวัดพระนครศรีอยุธยาเท่ากับจังหวัดนนทบุรี จำนวน 35 คน ร้อยละ 9.38 และจังหวัดปทุมธานี จำนวน 34 คน ร้อยละ 9.12 เมื่อเปรียบเทียบกับช่วงเดียวกันของปีก่อนลดลง ร้อยละ 32.67

เมื่อพิจารณาการระดับการศึกษาในทุกประเภทการเดินทาง พบว่า เป็นผู้ที่จบการศึกษาระดับปริญญาตรีขึ้นไปมากที่สุด จำนวน 309 คน คิดเป็นร้อยละ 38.87 รองลงมา ระดับมัธยมศึกษา จำนวน 242 คน ร้อยละ 30.44 ระดับ ปวช./ปวส./ปวท./อนุปริญญา จำนวน 127 คน ร้อยละ 15.98 และระดับประถมศึกษา จำนวน 117 คน ร้อยละ 14.72 เมื่อเปรียบเทียบกับช่วงเดียวกันของปีก่อน ผู้ที่จบการศึกษาระดับประถมศึกษา และระดับปริญญาตรีขึ้นไปเดินทางไปทำงานต่างประเทศลดลง ส่วนผู้ที่จบการศึกษาระดับ ปวช./ปวส./ปวท./อนุปริญญา และระดับมัธยมศึกษา เดินทางไปทำงานต่างประเทศเพิ่มขึ้น

เมื่อพิจารณาประเทศที่แรงงานไทยเดินทางไปทำงาน พบว่า เดินทางไปทำงานในกลุ่มประเทศเอเชียมากที่สุด จำนวน 482 คน คิดเป็นร้อยละ 60.63 โดยเดินทางไปประเทศญี่ปุ่นมากที่สุด รองลงมา สาธารณรัฐเกาหลี และไต้หวัน กลุ่มประเทศที่แรงงานไทยเดินทางลำดับถัดมา คือ กลุ่มประเทศแถบตะวันออกกลาง จำนวน 120 คน ร้อยละ 15.09 เดินทางไปทำงานในประเทศสหรัฐอเมริกาสำหรับเอมิเรตส์มากที่สุด รองลงมา ประเทศบาห์เรน และประเทศกาตาร์ กลุ่มประเทศยุโรป จำนวน 93 คน ร้อยละ 11.70 เดินทางไปทำงานในประเทศรัสเซียมากที่สุด รองลงมา ประเทศอังกฤษ และประเทศเยอรมนี กลุ่มประเทศอเมริกาเหนือ จำนวน 58 คน ร้อยละ 7.30 เดินทางไปทำงานประเทศสหรัฐอเมริกา มากที่สุด สำหรับประเทศที่มีแรงงานไทยใน 10 จังหวัด ภาคกลาง เดินทางไปทำงานมาก 5 อันดับ ได้แก่ ประเทศญี่ปุ่น สาธารณรัฐเกาหลี สหรัฐอาหรับเอมิเรตส์ สหรัฐอเมริกา และไต้หวัน ตามลำดับ ส่วนประเภทอาชีพที่แรงงานไทยทำงานมาก คือ นวดแผนโบราณ รองลงมา วิศวกร พนักงานต้อนรับบนอากาศยาน พนักงานผลิต และประกอบเครื่องคอมพิวเตอร์ หัวหน้างานทั่วไป คนงานทั่วไป พนักงานทั่วไป ผลิตผลิตภัณฑ์โลหะ ผู้ช่วยผู้จัดการ และพนักงานฝึกงาน ตามลำดับ

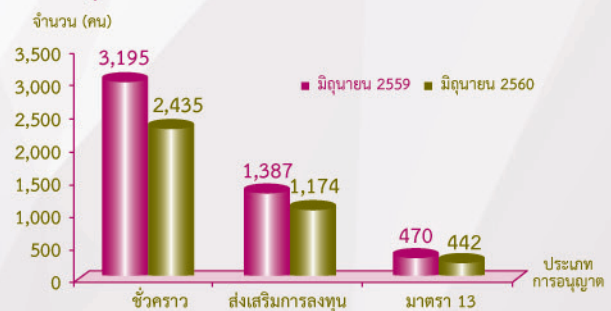
การทำงานของคนต่างตัว

คนต่างตัวที่ได้รับอนุญาตให้ทำงานใหม่ใน 10 จังหวัด ภาคกลาง เดือนมิถุนายน 2560 มีจำนวนทั้งสิ้น 4,051 คน จำแนกเป็นประเภทชั่วคราว จำนวน 2,435 คน ประเภทส่งเสริมการลงทุน จำนวน 1,174 คน และประเภทมาตรา 13 (เฉพาะชนกลุ่มน้อย) จำนวน 442 คน โดยสัญชาติที่ได้รับอนุญาตให้ทำงานใหม่มากที่สุด คือ ญี่ปุ่น จำนวน 1,028 คน คิดเป็นร้อยละ 25.38 รองลงมา ได้แก่ จีน อินเดีย อเมริกัน และฟิลิปปินส์ ตามลำดับ

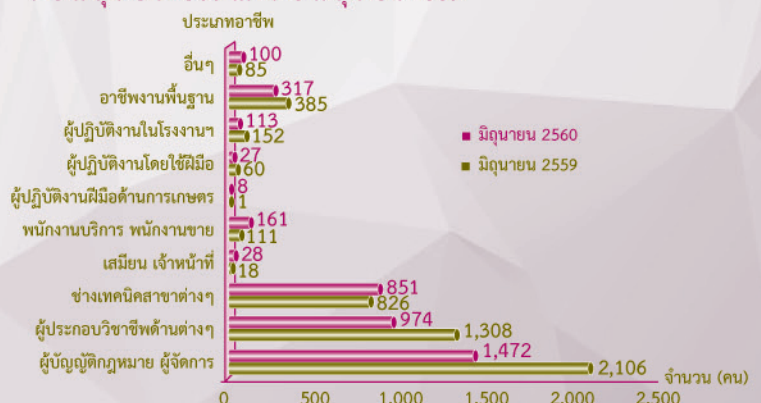
เมื่อพิจารณาประเภทอาชีพ พบว่า ผู้จัดการ ได้รับอนุญาตมากที่สุด จำนวน 1,472 คน คิดเป็นร้อยละ 36.34 รองลงมา ผู้ประกอบวิชาชีพด้านต่าง ๆ จำนวน 974 คน ร้อยละ 24.04 ช่างเทคนิค สาขาต่าง ๆ จำนวน 851 คน ร้อยละ 21.01 และอาชีพงานพื้นฐาน จำนวน 317 คน ร้อยละ 7.83 โดยอาชีพที่ได้รับอนุญาตมากที่สุด 5 อันดับ ได้แก่ ผู้จัดการฝ่ายอื่น ๆ ที่มีได้จัดประเภทไว้ รองลงมา ผู้จัดการฝ่ายบริหารทั่วไป ผู้จัดการฝ่ายการตลาด ช่างเทคนิค วิศวกรรม และแรงงานในด้านการผลิตต่าง ๆ เมื่อพิจารณาอาชีพในแต่ละสัญชาติ พบว่า ญี่ปุ่น และจีน ส่วนใหญ่จะทำงานในอาชีพผู้จัดการ ช่างเทคนิคสาขาต่าง ๆ และผู้ประกอบวิชาชีพด้านต่าง ๆ อินเดีย ส่วนใหญ่จะทำงานในอาชีพ ผู้จัดการ อเมริกัน และฟิลิปปินส์ ส่วนใหญ่จะทำงานในอาชีพ ผู้ประกอบวิชาชีพด้านต่าง ๆ คนต่างตัวที่ได้รับอนุญาตให้ทำงานจบการศึกษาระดับปริญญาตรีมากที่สุด จำนวน 1,064 คน คิดเป็นร้อยละ 26.27 สำหรับจังหวัดที่มีคนต่างตัวได้รับอนุญาตให้ทำงานใหม่มากที่สุด คือ กรุงเทพมหานคร จำนวน 3,079 คน คิดเป็นร้อยละ 76.01 รองลงมา จังหวัดพระนครศรีอยุธยา ปทุมธานี สมุทรปราการ และลพบุรี ตามลำดับ

เมื่อเปรียบเทียบกับช่วงเดียวกันของปีก่อน คนต่างตัวที่ได้รับอนุญาตให้ทำงานลดลง คิดเป็นร้อยละ 19.81 โดยลดลงทั้งประเภทชั่วคราว ประเภทส่งเสริมการลงทุน และประเภทมาตรา 13 (เฉพาะชนกลุ่มน้อย) เมื่อพิจารณาตามประเภทอาชีพ พบว่า อาชีพที่คนต่างตัวขออนุญาตทำงานใหม่ลดลง ได้แก่ ผู้จัดการ ผู้ประกอบวิชาชีพด้านต่าง ๆ อาชีพงานพื้นฐาน ผู้ปฏิบัติงานในโรงงาน และผู้ปฏิบัติงานโดยใช้ฝีมือ ส่วนอาชีพที่คนต่างตัวขออนุญาตทำงานใหม่เพิ่มขึ้น ได้แก่ พนักงานบริการ พนักงานขาย ช่างเทคนิคสาขาต่าง ๆ เสมียนเจ้าหน้าที่ และผู้ปฏิบัติงานฝีมือด้านการเกษตร เมื่อพิจารณาสัญชาติ พบว่า คนต่างตัวสัญชาติ ญี่ปุ่น อินเดีย ฟิลิปปินส์ จีน และอเมริกัน ได้รับอนุญาตให้ทำงานใหม่ลดลง

แผนภูมิที่ 9 แสดงจำนวนการอนุญาตให้คนต่างตัวทำงานใหม่ จำแนกตามประเภทการอนุญาต เปรียบเทียบเดือนมิถุนายน 2560 และเดือนมิถุนายน 2559



แผนภูมิที่ 10 แสดงจำนวนการอนุญาตให้คนต่างตัวทำงานใหม่ใน 10 จังหวัดภาคกลาง จำแนกตามประเภทอาชีพ เปรียบเทียบเดือนมิถุนายน 2560 และเดือนมิถุนายน 2559



ภาวะการลงทุน

การลงทุนใน 10 จังหวัดภาคกลางเดือนพฤษภาคม 2560 มีจำนวนโรงงานที่ได้รับอนุญาตให้เปิดกิจการใหม่จำนวน 90 แห่ง เพิ่มขึ้นร้อยละ 11.11 จำนวนเงินลงทุน 23,442.54 ล้านบาท เพิ่มขึ้น 6.6 เท่า และการจ้างงาน จำนวน 6,089 คน เพิ่มขึ้น 3.6 เท่า เมื่อเทียบกับช่วงเดียวกันของปีก่อน โดยจังหวัดสมุทรปราการมีจำนวนโรงงานขอเปิดกิจการใหม่มากที่สุด

อุตสาหกรรมที่มีโรงงานขออนุญาตเปิดกิจการใหม่มากที่สุด คือ อุตสาหกรรมผลิตภัณฑ์โลหะ โลหะขั้นมูลฐาน เครื่องจักร เครื่องใช้ไฟฟ้า และยานพาหนะ มีจำนวน 30 แห่ง คิดเป็นร้อยละ 33.33 จากจำนวนโรงงานที่ขออนุญาตเปิดกิจการใหม่ทั้งหมด เงินลงทุน จำนวน 17,142.49 ล้านบาท และมีการจ้างงานจำนวน 4,401 คน และอุตสาหกรรมเคมีภัณฑ์ ปิโตรเลียม กระดาษ การพิมพ์ ผลิตภัณฑ์ยางและพลาสติก มีโรงงาน จำนวน 17 แห่ง คิดเป็นร้อยละ 18.89 เงินลงทุน 563.90 ล้านบาท และมีการจ้างงาน 532 คน เมื่อพิจารณาตามหมวดอุตสาหกรรม พบว่า อุตสาหกรรมผลิตภัณฑ์โลหะ มีจำนวนโรงงานขออนุญาตเปิดกิจการใหม่มากที่สุด คิดเป็นร้อยละ 15.56 รองลงมา ได้แก่ อุตสาหกรรมยานพาหนะและอุปกรณ์รวมทั้งการซ่อมยานพาหนะและอุปกรณ์ อุตสาหกรรมอาหาร และอุตสาหกรรมผลิตภัณฑ์พลาสติก ส่วน

หมวดอุตสาหกรรมที่มีการจ้างงานมากที่สุด คือ อุตสาหกรรมเครื่องใช้ไฟฟ้าและอุปกรณ์ คิดเป็นร้อยละ 60.31 รองลงมา ได้แก่ อุตสาหกรรมอาหาร อุตสาหกรรมผลิตภัณฑ์โลหะ และอุตสาหกรรมผลิตภัณฑ์พลาสติก

เมื่อเปรียบเทียบกับช่วงเดียวกันของปีก่อนมีจำนวนโรงงานที่ขออนุญาตเปิดกิจการใหม่เพิ่มขึ้น คิดเป็นร้อยละ 11.11 จำนวนเงินลงทุนเพิ่มขึ้น 6.6 เท่า และการจ้างงานเพิ่มขึ้น 3.6 เท่า โดยประเภทอุตสาหกรรมที่มีจำนวนโรงงาน เงินลงทุน และการจ้างงานเพิ่มขึ้น ได้แก่ อุตสาหกรรมอาหาร เครื่องดื่ม และผลิตภัณฑ์จากพืช และอุตสาหกรรมผลิตภัณฑ์โลหะ โลหะขั้นมูลฐาน เครื่องจักร เครื่องใช้ไฟฟ้า และยานพาหนะ ส่วนประเภทอุตสาหกรรมที่มีจำนวนโรงงาน เงินลงทุน และการจ้างงานลดลง คือ อุตสาหกรรมแปรรูปไม้ ผลิตภัณฑ์จากไม้ เครื่องเรือน เครื่องตกแต่งในอาคาร และผลิตภัณฑ์ท่อโลหะ

เมื่อพิจารณารายจังหวัด พบว่า จังหวัดที่มีโรงงานขออนุญาตเปิดกิจการใหม่มากที่สุด คือจังหวัดสมุทรปราการ คิดเป็นร้อยละ 33.33 เมื่อเปรียบเทียบกับช่วงเดียวกันของปีก่อนจังหวัดที่มีการจ้างงานเพิ่มขึ้น ได้แก่ จังหวัดปทุมธานี นนทบุรี พระนครศรีอยุธยา สมุทรปราการ กรุงเทพมหานคร สระบุรี สิงห์บุรี และอ่างทอง ส่วนจังหวัดที่มีการจ้างงานลดลง ได้แก่ จังหวัดลพบุรี และชัยนาท

ตารางแสดงการลงทุนใหม่ในอุตสาหกรรม จำแนกตามจำนวนโรงงาน จำนวนเงินลงทุน และการจ้างงาน ใน 10 จังหวัดภาคกลาง เปรียบเทียบเดือนมิถุนายน 2560 และเดือนมิถุนายน 2559

| อุตสาหกรรม | พฤษภาคม 2559 | | | พฤษภาคม 2560 | | |
|---|---------------|---------------------|-----------------|---------------|---------------------|-----------------|
| | โรงงาน (แห่ง) | เงินลงทุน (ล้านบาท) | การจ้างงาน (คน) | โรงงาน (แห่ง) | เงินลงทุน (ล้านบาท) | การจ้างงาน (คน) |
| อาหาร เครื่องดื่ม และผลิตภัณฑ์จากพืช | 10 | 1,267.61 | 272 | 11 | 3,284.25 | 467 |
| สิ่งทอ เครื่องแต่งกาย ผลิตภัณฑ์สิ่งทอ และผลิตภัณฑ์จากหนังสัตว์ | 1 | 16.09 | 134 | 1 | 143.39 | 59 |
| แปรรูปไม้ ผลิตภัณฑ์จากไม้ เครื่องเรือน เครื่องตกแต่งในอาคาร และผลิตภัณฑ์ท่อโลหะ | 13 | 293.20 | 163 | 5 | 264.50 | 111 |
| เคมีภัณฑ์ ปิโตรเลียม กระดาษ การพิมพ์ ผลิตภัณฑ์ยาง และพลาสติก | 20 | 630.30 | 436 | 17 | 563.90 | 532 |
| ผลิตภัณฑ์โลหะ โลหะขั้นมูลฐาน เครื่องจักร เครื่องใช้ไฟฟ้า และยานพาหนะ | 25 | 739.87 | 498 | 30 | 17,142.49 | 4,401 |
| การผลิตอื่นๆ | 12 | 620.96 | 203 | 26 | 2,044.01 | 519 |
| รวมทั้งสิ้น | 81 | 3,568.02 | 1,706 | 90 | 23,442.54 | 6,089 |

ที่มา : กรมโรงงานอุตสาหกรรม

ตัวเลขว่างงานกับอนาคตอาชีพคนไทย ในยุคเศรษฐกิจดิจิทัล

(ต่อจากฉบับที่แล้ว)

| จ้างงานลดลง | จ้างงานเพิ่มขึ้น |
|---------------------|-----------------------------------|
| - อุตสาหกรรมการผลิต | - ค้าส่ง ค้าปลีก และซ่อมบำรุง |
| - การก่อสร้าง | - โรงแรม ที่พัก และร้านอาหาร |
| - การเกษตร | - กิจกรรมเกี่ยวกับอสังหาริมทรัพย์ |
| | - การศึกษา |

สิ่งที่ควรระวังช่วงตอนนี้คือ ภาค real sector ไม่ว่าจะ เป็นอุตสาหกรรมการผลิต การก่อสร้าง และการเกษตร ควรได้รับการสนับสนุนส่งเสริมให้ธุรกิจเหล่านั้นสามารถเพิ่มประสิทธิภาพและผลิตภาพเพื่อให้ยังสามารถแข่งขันได้ตามแนวทางไทยแลนด์ 4.0 ที่เป็นรูปธรรม

คำถามที่ท้าทายคือ การที่เรามีปัญหาขาดแคลนแรงงานระดับกลางสาย S&T และมีแรงงานส่วนเกินในระดับปริญญาตรีจำนวนมาก ถ้าประเทศต้องปรับทิศทางใหม่ไปในทิศทางของ ไทยแลนด์ 4.0 เพื่อเพิ่มขีดความสามารถให้กับประเทศด้วย

การใช้นวัตกรรมนำการพัฒนา ซึ่งตามแนวทางของ ดร.สุวิทย์ เมษินทรีย์ ได้ให้ทิศทางการพัฒนาเอาไว้หลายเรื่องเกี่ยวกับตัวขับเคลื่อนเศรษฐกิจใหม่ เช่น เน้นไปที่สิ่งที่ไทยมีทรัพยากรเป็นของตนเองคือ เกี่ยวกับอาหาร การเกษตรสมัยใหม่ (อาทิ เกษตรแม่นยำ) และไบโอเทคโนโลยี ถ้าด้านสุขภาพและคุณภาพชีวิต ควรมุ่งสู่นวัตกรรมเกี่ยวกับสุขภาพ Wellness และเวชภัณฑ์ต่างๆ หรือถ้าออกไปทางอุตสาหกรรม 4.0 คงหนีไม่พ้นนวัตกรรมอัจฉริยะ โรบอท และด้าน mechatronics หรือเรียกอีกอย่างหนึ่งว่าเป็น smart enterprises หรือ startups อย่างไรก็ตาม ถ้าต้องการสนับสนุน high value tourism ต้องปรับบริการให้เป็นการบริการคุณภาพสูงที่สุดแตกความคิดสร้างสรรค์และนวัตกรรมเป็นองค์ประกอบ และเหนืออื่นใดนวัตกรรมต่าง ๆ ที่กล่าวมาจะเข้าไปเกี่ยวข้องกับยุคดิจิทัล internet of things (IoT) และพวกเทคโนโลยีฝังตัวทั้งหลายซึ่งความรู้ชั้นสูงเช่นนี้กำลังคนที่มีอยู่ (stock) มีจำนวนไม่มากที่มีความพร้อม

ถ้าเป็นเช่นนี้ เราจำเป็นต้องปรับเปลี่ยนการพัฒนาคนของประเทศไปในทิศทางที่สนับสนุนแนวทางการพัฒนาดังกล่าว

ให้เร็วที่สุด คือ ต้องเตรียมคนให้เป็นกำลังแรงงานที่ฉลาดและ
ความสามารถพิเศษ (Talent) และแข่งขันได้ ต้องพัฒนากำลัง
แรงงานที่มีผลิตภาพสูง โดยภาพรวมแล้ว ประเทศไทยต้อง
วางแผนผลิตกำลังคนในระดับชาติไว้อย่างชัดเจน โดยมีจุดเน้น
ว่าจะทำอย่างไรกับกำลังแรงงานในปัจจุบันที่มีอยู่แล้ว ซึ่งม
ีความสามารถพิเศษเก่งบ้างไม่เก่งบ้าง เราจะบริหารจัดการกระแส
(flow) คนเก่งบ้างไม่เก่งบ้าง ผลิตไม่ตรงสาขาที่ต้องการบ้าง
ที่ออกสู่ตลาดแรงงานหลายแสนคนทุกปีด้วยระบบการผลิต
กำลังคนแบบเดิม ๆ ความฝันที่จะใช้กำลังแรงงานแบบเดิม ๆ
ไทยแลนด์ 4.0 คงไม่ไปถึงไหน เราควรจะต้องสร้างตลาดแรงงาน
คนฉลาดและมีความสามารถพิเศษขึ้นมาต่างหากดีหรือไม่

คำตอบเห็นที่จะไม่ใช่เรื่องที่ทำได้ง่ายในเวลาอันสั้น
สำหรับกำลังแรงงานกลุ่มแรกที่มีอยู่ (stock) เป็นแรงงานจบ ม. ต้น
หรือต่ำกว่าประมาณร้อยละ 68 ของกำลังแรงงานทั้งหมด จะมี
ส่วนที่มีงานทำเป็นส่วนใหญ่ จะว่างงานรวมกันในตอนนี้อยู่ประมาณ
2 แสนคน คงจะปรับให้เป็นคนฉลาดและมีสมรรถนะสูงเพื่อนำ
มาใช้ใน Thailand 4.0 ได้ยากคงต้องสนับสนุนให้พวกเขาทำใน
สิ่งที่ถนัดให้มีประสิทธิภาพมากขึ้นเท่านั้น คนว่างงานระดับสาย
วิชาชีพ และมัธยมปลายประมาณ 1 แสนคน อาจจะเป็นกลุ่ม
เป้าหมายที่เราคัดเลือกกลุ่มที่เรียนมาทางสายวิทยาศาสตร์หรือ
S&T ก็น่าจะสามารถนำมาฝึกอบรมยกระดับได้ระดับหนึ่ง รวมทั้ง
ผู้ตกงานระดับอุดมศึกษาอีก 1.6 แสนคน ทั้ง 2 กลุ่มนี้สามารถ
ทำการคัดเลือกมาฝึกโปรแกรมเพิ่มขีดความสามารถได้ (capacity
buildings) โดยสถาบันฝึกอบรมขั้นสูง เพื่อนำเข้าสู่ตลาดแรงงาน
ความสามารถสูงเพื่อตอบสนอง ไทยแลนด์ 4.0 ต่อไปได้

ส่วนแรงงานที่กำลังเรียนอยู่ในปัจจุบันที่จะจบการศึกษา
(flow) ควรจะมีวิธีเข้าไปปรับ talents ให้ตรงกับความต้องการ
ของ talent market ด้วยการฝึกอบรมอย่างเข้มข้นประมาณ 1 ปี
หรือจนกว่าจะทดสอบผ่านเกณฑ์มาตรฐานสมรรถนะที่กำหนด
โดยวิธีการรับสมัครจากวิทยาลัยและมหาวิทยาลัยที่มีความ
พร้อมและยินดีให้ความร่วมมือกับทางรัฐบาล ในลักษณะที่เป็น
ข้อตกลงร่วมกัน (MOU) โดยรัฐสนับสนุนงบประมาณต่อหัวอย่าง
เต็มที่ มีการฝึกฝนการปฏิบัติงานจริงร่วมกับทางสถานประกอบการ
ที่มีความพร้อม ซึ่งคาดว่าจะผลิต talent workforces ได้ปีละ
หลายหมื่นคน เพื่อนำไปใช้ในไทยแลนด์ 4.0 ซึ่งแน่นอนคงเน้นไป
ที่เด็กนักเรียนหรือนักศึกษาระดับมัธยมปลายจนถึงปริญญาตรีใน
สาขาที่เกี่ยวข้องกับไทยแลนด์ 4.0

หัวใจที่สำคัญที่สุดที่จะเป็นแรงจูงใจผู้ประกอบการและเด็ก
นักศึกษา ก็คือ ต้องการันตีการมีงานทำ ต้องการันตีค่าตอบแทน
ที่สูงกว่าตลาดแรงงานตามปกติอย่างน้อย 1 เท่า บวกกับสวัสดิการ
อื่นๆ ที่จำเป็นสำหรับการสร้างอนาคตให้กับเยาวชนกลุ่มพิเศษนี้
ผู้ที่มีคุณสมบัติสูงที่ทั้งเก่งฉลาดและเป็นคนดีเช่นนี้จะแยกตัว
ออกมาบรรจุไว้ในฐานข้อมูลของ talent market เป็นการ
เฉพาะโดยมีเป้าหมายที่สอดคล้องกับยุทธศาสตร์การขับเคลื่อน
ไทยแลนด์ 4.0 ในแต่ละช่วงเวลา

สำหรับระยะยาว (5-10 ปี) การเตรียมคนเพื่อให้ได้
เพียงพอตามเป้าหมายนี้ กระทรวงศึกษาธิการ กระทรวงแรงงาน
ร่วมกับหน่วยงานที่สำคัญด้านวิทยาศาสตร์และเทคโนโลยี เช่น
สวทช. สวทศ. จะต้องสนับสนุนทุนการศึกษาสำหรับเด็กดี เด็กเก่ง
มีความสามารถ ด้วยการสอบคัดเลือก และจัดการเรียนการสอน
ด้วยหลักสูตรที่ดี ครูที่เก่งทั้งจากไทยและต่างประเทศ เสริมด้วย
การส่งไปเรียนและฝึกงานยังต่างประเทศอย่างสม่ำเสมอ เชื่อว่า
ประเทศไทยจะมี talent workforces เพียงพอที่จะสนับสนุนให้
ไทยแลนด์ 4.0 เดินหน้าต่อไปได้จนประสบความสำเร็จ อย่างไรก็ตาม
stock ของแรงงานที่มีจำนวนมากยังคงต้องตอบสนองตลาดแรงงาน
ระดับล่างและระดับกลางต่อไป เนื่องจากยังมีเกษตรกร อุตสาหกรรม
และบริการ 2.0 หรือ 3.0 โดยเฉพาะ SMEs ที่ไม่สามารถปรับตัว
เข้ากับ Thailand 4.0 ได้แต่จำเป็นต้องเพิ่มประสิทธิภาพเพื่อความ
อยู่รอด

การยกระดับขีดความสามารถกำลังแรงงานส่วนใหญ่
ให้เป็น productive workforce ยังจำเป็นอยู่มาก บางคน
โชคดีมีสติปัญญาเฉลียวฉลาดอาจจะปรับตัวให้เข้าสู่เส้นทาง
ของ competitive workforce และในที่สุดเข้าสู่ innovative
workforce ได้ก็สามารถช่วยกันทำให้เศรษฐกิจของประเทศไทย
ก้าวข้ามประเทศที่มีรายได้ปานกลางไปได้ภายใน 10 ปีข้างหน้า
ก็อาจจะเป็นได้ ขอให้ทุกฝ่ายอย่าทอดทิ้งกำลังแรงงานที่มีอยู่แล้ว
รวมทั้งแรงงานด้อยโอกาส แรงงานสูงอายุ และแรงงานพิการ
เปิดโอกาสให้เขาได้มีส่วนร่วมในการนำพาประเทศไทยไปสู่
เป้าหมายอันยิ่งใหญ่ด้วยกันโดยไม่ทิ้งใครไว้ข้างหลัง

ที่มา : <https://tdri.or.th>
ยุทธศาสตร์ และผังวิสัย (มิถุนายน 2560)



กองบริหารข้อมูลตลาดแรงงาน
กรมการจัดหางาน
ถนนมิตรภาพ กรุงเทพฯ 10400
ที โทร 0304/พิศษ

ชำระค่าฝากส่งเป็นรายเดือน
ใบอนุญาตที่ 65/2551
ใบอนุญาตยี่ห้อเลขสามเสนใน