



จ.ร.ล.ร.

สถานการณ์ตลาดแรงงานภาคกลาง Central Labour Market Situation

ปีที่ 9 ฉบับที่ 8 ประจำเดือนสิงหาคม 2560

กองบริหารข้อมูลตลาดแรงงาน <http://www.doe.go.th/lmia>

กรุงเทพมหานคร ~ สมุทรปราการ ~ นนทบุรี ~ ปทุมธานี ~ พระนครศรีอยุธยา ~ ชัยนาท ~ ลพบุรี ~ สระบุรี ~ สิงห์บุรี ~ อ่างทอง

สาขาอุตสาหกรรมที่มีความต้องการแรงงานเพิ่มขึ้นมาก

- กิจกรรมการบริการรักษาความปลอดภัย
- การผลิตเสื้อผ้า เครื่องแต่งกาย
- ตัวแทนธุรกิจการเดินทาง ธุรกิจจัดนำเที่ยว

บทบรรณาธิการ....

สถานการณ์ตลาดแรงงานภาคกลางเดือนสิงหาคม 2560 ความต้องการแรงงานโดยรวมลดลง ร้อยละ 19.25 สาขาอุตสาหกรรมที่มีความต้องการแรงงานเพิ่มขึ้นมากที่สุด คือ กิจกรรมการบริการรักษาความปลอดภัย การเดินทาง ไปทำงานต่างประเทศลดลง ร้อยละ 11.40 ในขณะที่ การอนุญาตให้คนต่างด้าวทำงานใหม่เพิ่มขึ้น ร้อยละ 0.24 สำหรับภาวะการลงทุน จำนวนโรงงานขออนุญาตเปิดกิจการใหม่ ลดลง ร้อยละ 25.53 และการจ้างงานลดลง ร้อยละ 20.39

ท้ายสุดขอแนะนำเสนอบทความเรื่อง สังคมไทย วัยชรา กับนโยบายการจ้างงาน หากท่านมีข้อคิดเห็นหรือข้อเสนอแนะ สามารถติดต่อได้ที่

e-mail : lmi@doe.go.th
หรือ lmicenter@windowslive.com

คน:ผู้จัดทำ.....

อำนวยการโดย : นายสุวรรณ์ ดวงตา
ผู้อำนวยการกองบริหารข้อมูลตลาดแรงงาน
จัดทำโดย : ศูนย์บริหารข้อมูลตลาดแรงงาน
กองบริหารข้อมูลตลาดแรงงาน
กรมการจัดหางาน ถนนมิตรไมตรี
ดินแดง กรุงเทพมหานคร 10400
เว็บไซต์ : <http://www.doe.go.th/lmia>

CHAPTER : EMPLOYMENT STATISTICS IN THE CENTRAL OF THAILAND AUGUST 2017

TABLE 1 JOB VACANCIES, BY LEVEL OF EDUCATION, AUGUST 2016 AND 2017

EDUCATION	AUGUST 2016	AUGUST 2017	% Δ
ELEMENTARY AND UNDER	1,726	1,447	-16.17
SECONDARY	3,783	3,578	-5.42
CERTIFICATE OF VOCATION EDUCATION	2,094	1,622	-22.54
DEPLOMA OF VOCATION EDUCATION	2,185	1,561	-28.56
DIPLOMA	1,107	800	-27.73
BACHELOR	1,960	1,349	-31.17
MASTER UPPER	47	61	29.79
TOTAL	12,902	10,418	-19.25

TABLE 3 NUMBER OF NEW MIGRANT WORKERS WHO RECEIVED WORKPERMIT BY TYPE OF PERMISSION IN THE CENTRAL, AUGUST 2016 AND 2017

TYPE OF PERMISSION	AUGUST 2016	AUGUST 2017	% Δ
GENERAL	3,307	3,346	1.18
UNDER BOI AND OTHER LAWS	1,484	1,407	-5.19
MINORITY GROUP	674	725	7.57
TOTAL	5,465	5,478	0.24

CONTENTS สารบัญ

CHAPTER : EMPLOYMENT STATISTICS IN THE CENTRAL OF THAILAND AUGUST 2017	2
ภาวะความต้องการแรงงานภาคกลาง เดือนสิงหาคม 2560	3
ภาวะการมีงานทำและอัตราการว่างงาน	4
การเดินทางไปทำงานต่างประเทศ	5
การทำงานของคนต่างด้าว	6
ภาวะการลงทุน	7
สังคมไทย วัยชรา กับนโยบายการจ้างงาน	7

วัตถุประสงค์.....

เพื่อเผยแพร่สถานการณ์ตลาดแรงงานภาคกลาง บทความและผลงานวิจัยที่น่าสนใจ

มาตรฐานทางคุณธรรมและจริยธรรม ของเจ้าหน้าที่กรมการจัดหางาน...

- ข้อ 1 ปฏิบัติงานด้วยความซื่อสัตย์มีคุณธรรม และเสมอภาค
- ข้อ 2 ให้บริการด้วยความเต็มใจ รวดเร็วและประทับใจ
- ข้อ 3 มีมนุษยสัมพันธ์ ยืนยัน อุดหนุน สามัคคี มีวินัย
- ข้อ 4 พัฒนางานตนเองและหน่วยงาน สรรค์สร้างสังคม
- ข้อ 5 ศรัทธารักษาเกียรติ และศักดิ์ศรีของหน่วยงาน

TABLE 2 NUMBER OF THAI WORKERS WORKING OVERSEAS BY SENDING AGENCIES IN THE CENTRAL, AUGUST 2016 AND 2017

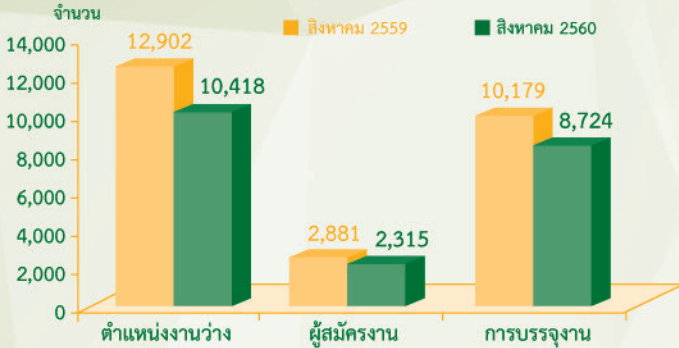
SENDING AGENCIES	AUGUST 2016	AUGUST 2017	% Δ
SELF ARRANGMENT	99	67	-32.32
DEPT OF EMPLOYMENT	32	15	-53.13
TAKING WORKERS OVERSEAS FOR WORKING	62	84	35.48
SENDING WORKERS OVERSEAS FOR TRAINING	72	66	-8.33
RECRUITMENT AGENCIES	96	48	-50.00
RE-ENTRY	499	482	-3.41
TOTAL	860	762	-11.40



ภาวะความต้องการแรงงานภาคกลาง เดือนสิงหาคม 2560

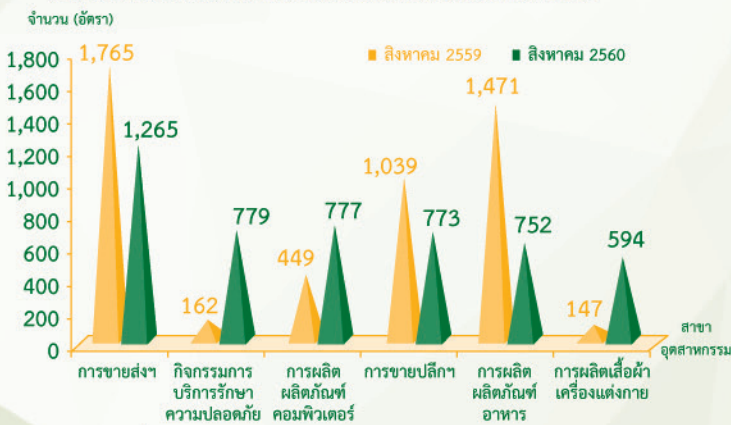
สถานการณ์ตลาดแรงงานภาคกลางเดือนสิงหาคม 2560 พบว่า มีความต้องการแรงงาน จำนวน 10,418 อัตรา สาขาอุตสาหกรรมที่มีความต้องการแรงงานเพิ่มขึ้นมาก คือ กิจกรรมการบริการรักษาความปลอดภัย การผลิตเสื้อผ้าเครื่องแต่งกาย และตัวแทนธุรกิจการเดินทาง ธุรกิจจัดนำเที่ยว

แผนภูมิที่ 1 แสดงความต้องการแรงงาน ผู้สมัครงาน และการบรรจุงาน เปรียบเทียบเดือนสิงหาคม 2560 และเดือนสิงหาคม 2559



ความต้องการแรงงาน อุตสาหกรรมที่มีความต้องการแรงงานมากที่สุด คือ อุตสาหกรรมการผลิต มีความต้องการแรงงานจำนวน 3,975 อัตรา คิดเป็นร้อยละ 38.16 รองลงมา การขายส่ง การขายปลีก จำนวน 2,226 อัตรา ร้อยละ 21.37 กิจกรรมการบริหารและบริการสนับสนุน จำนวน 1,554 อัตรา ร้อยละ 14.92 ที่พักแรมและบริการด้านอาหาร จำนวน 693 อัตรา ร้อยละ 6.65 เมื่อเปรียบเทียบกับช่วงเดียวกันของปีก่อน ความต้องการแรงงานลดลง ร้อยละ 19.25 สำหรับสาขาอุตสาหกรรมที่มีความต้องการแรงงานมาก 5 อันดับ ได้แก่ การขายส่งยกเว้นยานยนต์และจักรยานยนต์ กิจกรรมการบริการรักษาความปลอดภัย การผลิตผลิตภัณฑ์คอมพิวเตอร์ อิเล็กทรอนิกส์ การขายปลีกยกเว้นยานยนต์และจักรยานยนต์ และการผลิตผลิตภัณฑ์อาหาร

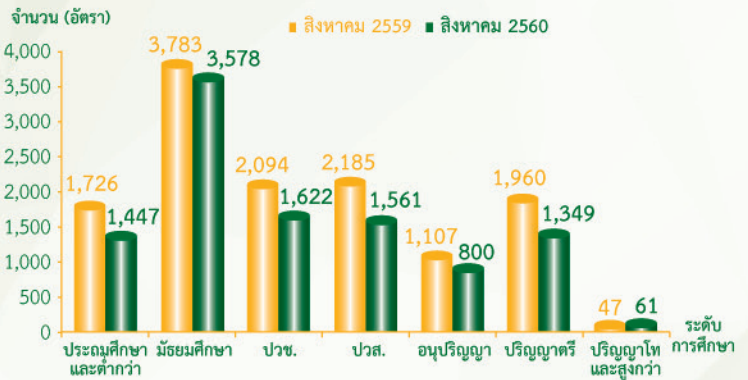
แผนภูมิที่ 2 แสดงสาขาอุตสาหกรรมที่มีความต้องการแรงงานมาก เปรียบเทียบเดือนสิงหาคม 2560 และ เดือนสิงหาคม 2559



เมื่อพิจารณารายจังหวัด พบว่า กรุงเทพมหานคร มีความต้องการแรงงานมากที่สุด รองลงมา จังหวัดพระนครศรีอยุธยา และจังหวัดสมุทรปราการ เมื่อพิจารณาระดับการศึกษา พบว่าเป็นความต้องการผู้ที่จบการศึกษาระดับมัธยมศึกษามากที่สุด จำนวน 3,578 อัตรา คิดเป็นร้อยละ 34.34 รองลงมา ระดับ ปวช. จำนวน 1,622 อัตรา ร้อยละ 15.57 และระดับ ปวส. จำนวน 1,561 อัตรา ร้อยละ 14.98 เมื่อพิจารณาระดับอายุ พบว่า ต้องการแรงงานผู้ที่มีอายุระหว่าง 18-24 ปี มากที่สุด จำนวน 3,636 อัตรา

คิดเป็นร้อยละ 34.90 รองลงมา ผู้ที่มีอายุระหว่าง 25-29 ปี จำนวน 2,520 อัตรา ร้อยละ 24.19 และผู้ที่มีอายุระหว่าง 30-39 ปี จำนวน 2,229 อัตรา ร้อยละ 23.33

แผนภูมิที่ 3 แสดงความต้องการแรงงาน จำแนกตามระดับการศึกษา เปรียบเทียบเดือนสิงหาคม 2560 และ เดือนสิงหาคม 2559



เมื่อพิจารณาประเภทอาชีพ พบว่า อาชีพงานพื้นฐานมีความต้องการแรงงานมากที่สุด จำนวน 2,818 อัตรา คิดเป็นร้อยละ 27.05 รองลงมา พนักงานบริการ พนักงานขายในร้านค้าและตลาด จำนวน 2,392 อัตรา ร้อยละ 22.96 เสมียนเจ้าหน้าที่ จำนวน 1,711 อัตรา คิดเป็นร้อยละ 16.42 ช่างเทคนิคต่าง ๆ จำนวน 1,493 อัตรา ร้อยละ 14.33 และผู้ปฏิบัติงานโดยใช้ฝีมือในธุรกิจต่าง ๆ จำนวน 982 อัตรา ร้อยละ 9.43 เมื่อเปรียบเทียบกับช่วงเดียวกันของปีก่อนเกือบทุกประเภทอาชีพมีความต้องการแรงงานลดลง โดยอาชีพช่างเทคนิคต่าง ๆ มีความต้องการแรงงานลดลงมากที่สุด เมื่อพิจารณาสาขาอาชีพย่อยที่มีความต้องการแรงงานมาก ได้แก่

- หมวดผู้บัญญัติกฎหมาย ผู้จัดการ สาขาอาชีพที่ต้องการแรงงานมาก คือ ผู้จัดการฝ่ายการเงินและบริหาร ผู้จัดการทั่วไป ด้านภัตตาคารและโรงแรม และผู้จัดการฝ่ายขายและการตลาด
- ผู้ประกอบวิชาชีพด้านต่าง ๆ สาขาอาชีพที่ต้องการแรงงานมาก คือ ผู้ประกอบวิชาชีพทางธุรกิจ โปรแกรมเมอร์ และนักบัญชี
- ช่างเทคนิคและผู้ปฏิบัติงานที่เกี่ยวข้อง สาขาอาชีพที่ต้องการแรงงานมาก คือ ผู้ตรวจสอบด้านความปลอดภัย สุขภาพ และคุณภาพผลิตภัณฑ์ ตัวแทนฝ่ายขายด้านเทคนิคและการค้า และเจ้าหน้าที่บัญชี
- เสมียนเจ้าหน้าที่ สาขาอาชีพที่ต้องการแรงงานมาก คือ เจ้าหน้าที่สำนักงาน เจ้าหน้าที่คลังสินค้า และเจ้าหน้าที่เก็บเงิน และเจ้าหน้าที่ขายตัว
- พนักงานบริการ พนักงานขายในร้านค้าและตลาด สาขาอาชีพที่ต้องการแรงงานมาก คือ พนักงานขายของหน้าร้าน และพนักงานสาธิตสินค้า ผู้ให้บริการด้านป้องกันภัย และแม่บ้าน และผู้ปฏิบัติงานที่เกี่ยวข้อง

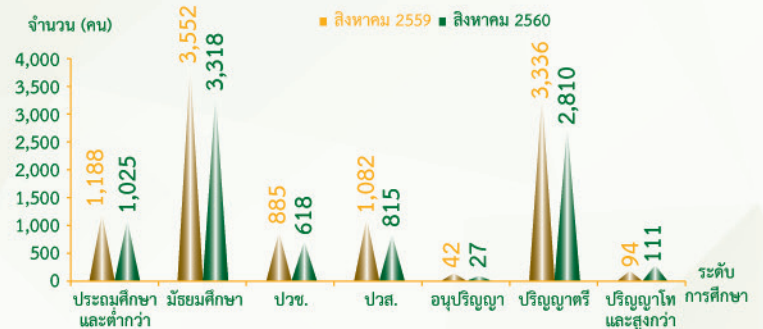
- ผู้ปฏิบัติงานฝีมือด้านการเกษตรและประมง สาขาอาชีพที่ต้องการแรงงานมากคือ ผู้เพาะปลูกพืชสวนและพืชในเรือนเพาะชำ
- ผู้ปฏิบัติงานโดยใช้ฝีมือในธุรกิจต่าง ๆ สาขาอาชีพที่ต้องการแรงงานมาก คือ ช่างไฟฟ้าอาคารและอุปกรณ์ไฟฟ้า ช่างเย็บ ช่างปัก และผู้ปฏิบัติงานที่เกี่ยวข้อง และช่างตัดเย็บเครื่องแต่งกายและช่างทำหมวก
- ผู้ปฏิบัติงานในโรงงาน ผู้ควบคุมเครื่องจักรและผู้ปฏิบัติงานด้านการประกอบ สาขาอาชีพที่ต้องการแรงงานมาก คือ ผู้ขับรถยนต์ รถรับจ้างและรถตู้ ผู้ประกอบอุปกรณ์อิเล็กทรอนิกส์ และควบคุมเครื่องเย็บ เครื่องปัก
- อาชีพงานพื้นฐาน สาขาอาชีพที่ต้องการแรงงานมาก คือ แรงงานด้านการประกอบ แรงงานบรรจุผลิตภัณฑ์ และยามผู้เปิด-ปิดประตู

ผู้สมัครงาน มีจำนวน 2,315 คนเป็นชาย 1,009 คน และหญิง จำนวน 1,306 คน กรุงเทพมหานคร มีจำนวนผู้สมัครงานมากที่สุด รองลงมา จังหวัดลพบุรี และจังหวัดสมุทรปราการ ส่วนใหญ่จบการศึกษาระดับมัธยมศึกษา คิดเป็นร้อยละ 36.24 รองลงมา จบการศึกษาระดับปริญญาตรี ร้อยละ 34.64 ระดับประถมศึกษาและต่ำกว่า ร้อยละ 13.65 ระดับ ปวส. ร้อยละ 8.04 และระดับ ปวช. ร้อยละ 5.75 สำหรับประเภทอาชีพ พบว่า อาชีพงานพื้นฐาน มีผู้สมัครงานมากที่สุด คิดเป็นร้อยละ 30.07 รองลงมา เสมียนเจ้าหน้าที่ ร้อยละ 22.42 พนักงานบริการ พนักงานขายในร้านค้าและตลาด ร้อยละ 15.85 ช่างเทคนิคต่าง ๆ ร้อยละ 13.69 และผู้ประกอบการวิชาชีพด้านต่าง ๆ ร้อยละ 8.90 ผู้สมัครงานส่วนใหญ่มีอายุระหว่าง 18-24 ปี ร้อยละ 34.17 รองลงมา อายุระหว่าง 25-29 ปี ร้อยละ 20.48 และอายุระหว่าง 30-39 ปี ร้อยละ 20.43

การบรรจุงาน ผู้สมัครงานได้รับการบรรจุงานทั้งหมด จำนวน 8,724 คน อุตสาหกรรมการผลิตมีการบรรจุงานมากที่สุด จำนวน 2,881 คน คิดเป็นร้อยละ 33.02 รองลงมา การขายส่ง การขายปลีกฯ จำนวน 2,121 คน ร้อยละ 24.31 และที่พักแรมและบริการด้านอาหาร จำนวน 967 คน ร้อยละ 11.08 เมื่อเปรียบเทียบกับช่วงเดียวกันของปีก่อน พบว่า การบรรจุงานลดลง สำหรับสาขาอุตสาหกรรมที่มีการบรรจุงานมาก 5 อันดับ ได้แก่ การขายส่ง ยกเว้นยานยนต์และจักรยายนต์ การขายปลีกยกเว้นยานยนต์และจักรยายนต์ การบริการด้านอาหารและเครื่องดื่ม การผลิตผลิตภัณฑ์อาหาร การผลิตผลิตภัณฑ์คอมพิวเตอร์และอิเล็กทรอนิกส์ ส่วนประเภทอาชีพ พบว่า อาชีพงานพื้นฐาน มีการบรรจุงานมากที่สุด จำนวน 2,228 คน ร้อยละ 25.54 รองลงมา พนักงานบริการ พนักงานขายในร้านค้าและตลาด จำนวน 2,035 คน ร้อยละ 23.33 เสมียนเจ้าหน้าที่ จำนวน 1,736 คน ร้อยละ 19.90 ช่างเทคนิคต่าง ๆ จำนวน 1,173 คน ร้อยละ 13.45 และผู้ประกอบการวิชาชีพด้านต่าง ๆ จำนวน 548 คน ร้อยละ 6.28 ส่วนระดับการศึกษา พบว่า ระดับมัธยมศึกษามีการบรรจุงาน

มากที่สุด จำนวน 3,318 คน คิดเป็นร้อยละ 38.03 รองลงมา ระดับปริญญาตรี จำนวน 2,810 คน ร้อยละ 32.21 ระดับประถมศึกษาและต่ำกว่า จำนวน 1,025 คน ร้อยละ 11.75 ระดับ ปวส. จำนวน 815 คน ร้อยละ 9.34 และ ระดับ ปวช. จำนวน 618 คน ร้อยละ 7.08 เมื่อเปรียบเทียบกับช่วงเดียวกันของปีก่อน เกือบทุกระดับการศึกษามีการบรรจุงานลดลง ยกเว้นระดับปริญญาโท และสูงกว่า ในขณะที่เมื่อพิจารณาอายุของผู้สมัครงานที่ได้รับการบรรจุงาน พบว่า ผู้ได้รับการบรรจุงานส่วนใหญ่มีอายุระหว่าง 30-39 ปี จำนวน 3,898 คน คิดเป็นร้อยละ 44.68 รองลงมา อายุระหว่าง 40-49 ปี จำนวน 1,659 คน ร้อยละ 19.02 และ อายุระหว่าง 25-29 ปี จำนวน 1,641 คน ร้อยละ 18.81

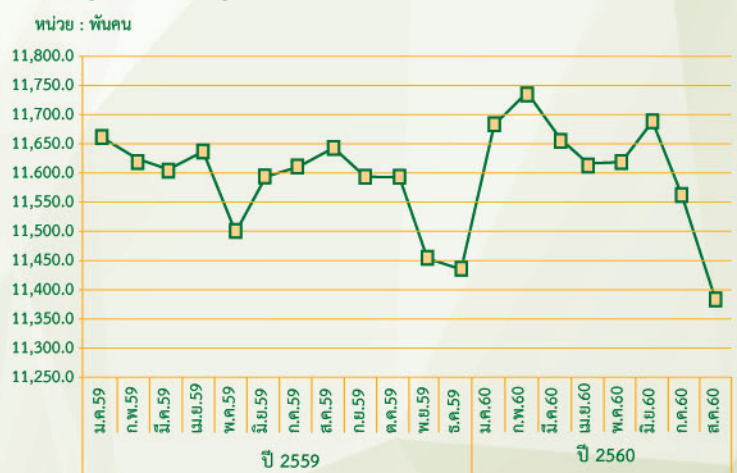
แผนภูมิที่ 4 แสดงการบรรจุงาน จำแนกตามระดับการศึกษา เปรียบเทียบเดือนสิงหาคม 2560 และเดือนสิงหาคม 2559



ภาวะการมีงานทำและอัตราการว่างงาน

ผู้มีงานทำในภาคกลาง (25 จังหวัด) เดือนสิงหาคม 2560 ลดลงจากช่วงเดียวกันของปีก่อน คิดเป็นร้อยละ 2.20 อุตสาหกรรมที่มีผู้มีงานทำลดลงมาก ได้แก่ อุตสาหกรรมการผลิต รองลงมา การขายส่ง การขายปลีกฯ อัตราการว่างงานอยู่ที่ร้อยละ 0.93 ลดลงจากช่วงเดียวกันของปีก่อนซึ่งอยู่ที่ ร้อยละ 1.06 ส่วนกรุงเทพมหานคร ผู้มีงานทำเพิ่มขึ้น คิดเป็นร้อยละ 0.47

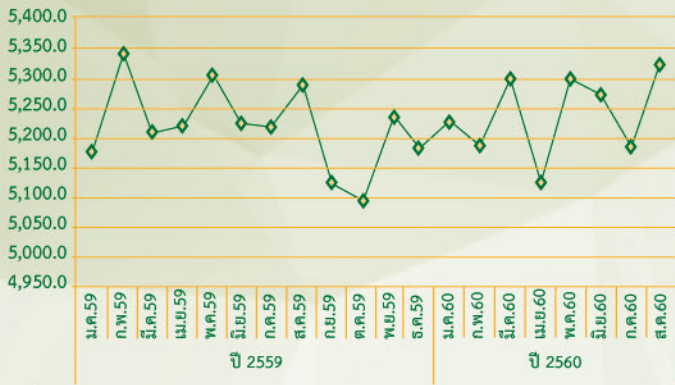
แผนภูมิที่ 5 แสดงผู้มีงานทำในภาคกลาง (25 จังหวัด)



ที่มา : สำนักงานสถิติแห่งชาติ

แผนภูมิที่ 6 แสดงผู้มีงานทำในกรุงเทพมหานคร

หน่วย : พันคน



ที่มา : สำนักงานสถิติแห่งชาติ

ภาคกลาง (25 จังหวัด) ผู้มีงานทำ มีจำนวน 11,388.3 พันคน หรือร้อยละ 68.37 ของประชากรอายุ 15 ปีขึ้นไป เมื่อพิจารณาตามประเภทอุตสาหกรรม พบว่า เป็นผู้มีงานทำในอุตสาหกรรมการผลิตมากที่สุด จำนวน 3,482.3 พันคน คิดเป็นร้อยละ 30.58 ของผู้มีงานทำทั้งหมด รองลงมา ภาคเกษตรกรรม จำนวน 1,973.2 ร้อยละ 17.33 การขายส่ง การขายปลีก จำนวน 1,847.5 พันคน ร้อยละ 16.22 ที่พักแรมและบริการด้านอาหาร จำนวน 934.3 พันคน ร้อยละ 8.20 และการก่อสร้าง จำนวน 686.8 พันคน คิดเป็นร้อยละ 6.03 เมื่อเปรียบเทียบกับช่วงเดียวกันของปีก่อน พบว่า ผู้มีงานทำลดลง ร้อยละ 2.20 โดยอุตสาหกรรมการผลิต ลดลงมากที่สุด รองลงมา การขายส่ง การขายปลีก ในขณะที่การบริหารราชการ การป้องกันประเทศ จำนวนผู้มีงานทำเพิ่มขึ้นมากที่สุด

กรุงเทพมหานคร ผู้มีงานทำ มีจำนวน 5,316.5 พันคน เพิ่มขึ้นจากช่วงเดียวกันของปีก่อน ร้อยละ 0.47 เมื่อพิจารณาผู้มีงานทำตามประเภทอุตสาหกรรม พบว่า การขายส่ง การขายปลีก ผู้มีงานทำ มีจำนวนมากที่สุด จำนวน 1,303.2 พันคน คิดเป็นร้อยละ 24.51 รองลงมา อุตสาหกรรมการผลิต จำนวน 1,071.9 พันคน ร้อยละ 20.16 ที่พักแรมและบริการด้านอาหาร จำนวน 596.0 พันคน ร้อยละ 11.21 การขนส่งและสถานที่เก็บสินค้า จำนวน 363.7 พันคน ร้อยละ 6.84 และกิจกรรมการบริหาร และการบริการสนับสนุน จำนวน 268.1 พันคน ร้อยละ 5.04 เมื่อเปรียบเทียบกับช่วงเดียวกันของปีก่อน พบว่า จำนวนผู้มีงานทำในอุตสาหกรรมการผลิต เพิ่มขึ้นมากที่สุด รองลงมา ด้านการศึกษา ในขณะที่การก่อสร้าง จำนวนผู้มีงานทำลดลงมากที่สุด

ผู้ว่างงาน ในภาคกลาง (25 จังหวัด) ผู้ว่างงาน มีจำนวน 106.7 พันคน ลดลงจากช่วงเดียวกันของปีก่อน ร้อยละ 14.37 ประกอบด้วย ผู้ว่างงานที่ไม่เคยทำงานมาก่อน จำนวน 46.9 พันคน เคยทำงานมาก่อน จำนวน 59.8 พันคน โดยเป็นผู้ว่างงานที่เคยทำงานในภาคบริการมากที่สุด เมื่อเปรียบเทียบกับช่วงเดียวกันของปีก่อน พบว่า กลุ่มผู้ที่เคยทำงานมีจำนวนเพิ่มขึ้น ส่วนกลุ่มผู้ไม่เคยทำงานมาก่อนมีจำนวนลดลง ผู้ว่างงานส่วนใหญ่จบการศึกษาในระดับอุดมศึกษา จำนวน 35.1 พันคน ร้อยละ 32.90 รองลงมา ระดับมัธยมศึกษาตอนต้น จำนวน 26.3 พันคน ร้อยละ 24.65 และระดับประถมศึกษา จำนวน 19.5 พันคน ร้อยละ 18.28

ส่วนกรุงเทพมหานคร ผู้ว่างงานมีจำนวน 55.0 พันคน เพิ่มขึ้นจากช่วงเดียวกันของปีก่อน ร้อยละ 77.99 เป็นผู้ว่างงาน

ที่ไม่เคยทำงานมาก่อน จำนวน 37.3 พันคน และผู้ว่างงานที่เคยทำงานมาก่อน จำนวน 17.7 พันคน เมื่อเปรียบเทียบกับช่วงเดียวกันของปีก่อน พบว่า กลุ่มผู้ว่างงานที่เคยทำงานและไม่เคยทำงานมาก่อน มีจำนวนเพิ่มขึ้น ผู้ว่างงานส่วนใหญ่จบการศึกษาในระดับอุดมศึกษา จำนวน 37.7 พันคน คิดเป็นร้อยละ 68.55 รองลงมา ระดับมัธยมศึกษาตอนต้น จำนวน 10.7 พันคน ร้อยละ 19.46

แผนภูมิที่ 7 อัตราการว่างงาน ในภาคกลาง (25 จังหวัด) และกรุงเทพมหานคร

หน่วย : ร้อยละ

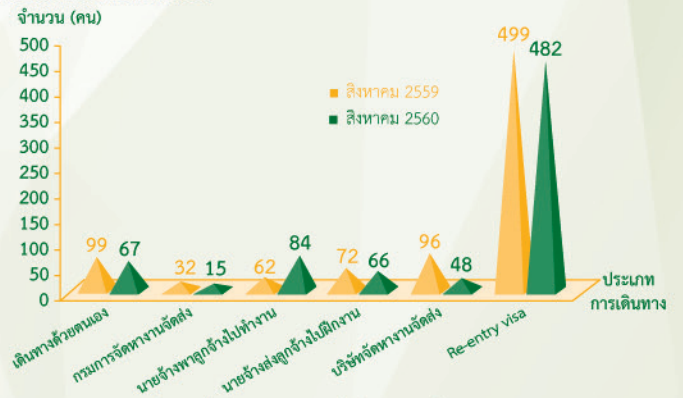


ที่มา : สำนักงานสถิติแห่งชาติ

การเดินทางไปทำงานต่างประเทศ

แรงงานไทยใน 10 จังหวัดภาคกลางเดือนสิงหาคม 2560 ได้รับอนุญาตให้เดินทางไปทำงานต่างประเทศ จำนวน 762 คน ลดลงจากช่วงเดียวกันของปีก่อน ร้อยละ 11.40 เป็นการเดินทางไปทำงานโดยนายจ้างพาลูกจ้างไปทำงานมากที่สุด รองลงมา แจ้งการเดินทางด้วยตนเอง นายจ้างส่งลูกจ้างไปฝึกงาน บริษัท จัดหางานจัดส่ง และกรมการจัดหางานจัดส่ง ในขณะที่เดินทางไปทำงานในลักษณะ Re-entry visa จำนวน 482 คน

แผนภูมิที่ 8 จำนวนแรงงานที่ได้รับอนุญาตให้เดินทางไปทำงานต่างประเทศ จำแนกตามประเภทการเดินทางเปรียบเทียบกับเดือนสิงหาคม 2560 และเดือนสิงหาคม 2559



แรงงานไทยที่ได้รับอนุญาตให้เดินทางไปทำงาน มีภูมิภคณา ในกรุงเทพมหานครมากที่สุด จำนวน 324 คน คิดเป็นร้อยละ 42.52 รองลงมา จังหวัดสมุทรปราการ ปทุมธานี นนทบุรี และพระนครศรีอยุธยา ตามลำดับ เมื่อพิจารณาประเภทการเดินทาง พบว่า เป็นการเดินทางโดยนายจ้างพาลูกจ้างไปทำงานมากที่สุด จำนวน 84 คน คิดเป็นร้อยละ 11.02 รองลงมา แจ้งการเดินทางด้วยตนเอง จำนวน 67 คน ร้อยละ 8.79 นายจ้างส่งลูกจ้างไปฝึกงาน จำนวน 66 คน ร้อยละ 8.66 บริษัทจัดหางานจัดส่ง จำนวน 48 คน ร้อยละ 6.30 และกรมการจัดหางานจัดส่ง จำนวน 15 คน ร้อยละ 1.97 เมื่อเปรียบเทียบกับช่วงเดียวกันของปีก่อนจำนวนแรงงานไทยที่

เดินทางไปทำงานต่างประเทศลดลง คิดเป็นร้อยละ 11.40 โดยการเดินทางไปทำงานโดยบริษัทจัดหางานจัดส่งลดลงมากที่สุด เมื่อพิจารณารายจังหวัด พบว่า จังหวัดที่มีผู้เดินทางไปทำงานต่างประเทศลดลง ได้แก่ กรุงเทพมหานคร ปทุมธานี ชัยนาท ลพบุรี อ่างทอง พระนครศรีอยุธยา และสิงห์บุรี ส่วนจังหวัดที่มีผู้เดินทางไปทำงานต่างประเทศเพิ่มขึ้น ได้แก่ จังหวัดสมุทรปราการ และนนทบุรี

สำหรับจำนวนคนหางานที่ลงทะเบียนประสงค์จะเดินทางไปทำงานต่างประเทศที่มีภูมิลำเนาใน 10 จังหวัดภาคกลาง มีจำนวน 286 คน เป็นชาย 154 คน และหญิง 132 คน โดยเป็นผู้ที่มีภูมิลำเนาในกรุงเทพมหานครมากที่สุด จำนวน 115 คน คิดเป็นร้อยละ 40.21 รองลงมา จังหวัดสมุทรปราการ จำนวน 42 คน ร้อยละ 14.69 จังหวัดปทุมธานี จำนวน 33 คน ร้อยละ 11.54 จังหวัดนนทบุรีเท่ากับจังหวัดพระนครศรีอยุธยา จำนวน 25 คน ร้อยละ 8.74 เมื่อเปรียบเทียบกับช่วงเดียวกันของปีก่อนลดลง ร้อยละ 48.84

เมื่อพิจารณาระดับการศึกษาในทุกประเภทการเดินทาง พบว่า เป็นผู้ที่จบการศึกษาระดับปริญญาตรีขึ้นไปมากที่สุด จำนวน 365 คน คิดเป็นร้อยละ 47.90 รองลงมา ระดับมัธยมศึกษา จำนวน 194 คน ร้อยละ 25.46 ระดับ ปวช./ปวส./ปวท./อนุปริญญา จำนวน 113 คน ร้อยละ 14.83 และระดับประถมศึกษา จำนวน 90 คน ร้อยละ 11.81 เมื่อเปรียบเทียบกับช่วงเดียวกันของปีก่อน ผู้ที่จบการศึกษาระดับมัธยมศึกษา ระดับประถมศึกษา และระดับ ปวช./ปวส./ปวท./อนุปริญญา เดินทางไปทำงานต่างประเทศลดลง ส่วนผู้ที่จบการศึกษาระดับปริญญาตรีขึ้นไป เดินทางไปทำงานต่างประเทศเพิ่มขึ้น

เมื่อพิจารณาประเทศที่แรงงานไทยเดินทางไปทำงาน พบว่า เดินทางไปทำงานในกลุ่มประเทศเอเชียมากที่สุด จำนวน 514 คน คิดเป็นร้อยละ 67.45 โดยเดินทางไปประเทศญี่ปุ่นมากที่สุด รองลงมา ไต้หวัน และอินเดีย กลุ่มประเทศที่แรงงานไทยเดินทางลำดับถัดมา คือ กลุ่มประเทศแถบตะวันออกกลาง จำนวน 97 คน ร้อยละ 12.73 เดินทางไปทำงานในประเทศสหรัฐอเมริกา ออสเตรเลีย แคนาดา ฝรั่งเศส และประเทศอื่นๆ จำนวน 67 คน ร้อยละ 8.79 เดินทางไปทำงานในประเทศรัสเซียมากที่สุด รองลงมา ประเทศอังกฤษ และประเทศอิตาลี กลุ่มประเทศอเมริกาเหนือ จำนวน 58 คน ร้อยละ 7.61 เดินทางไปทำงานประเทศสหรัฐอเมริกา มากที่สุด สำหรับประเทศที่มีแรงงานไทยใน 10 จังหวัด ภาคกลาง เดินทางไปทำงานมาก 5 อันดับ ได้แก่ ประเทศญี่ปุ่น สหรัฐอเมริกา สหรัฐอาหรับเอมิเรตส์ ไต้หวัน และอินเดีย ตามลำดับ ส่วนประเภทอาชีพที่แรงงานไทยทำงานมาก คือ วิศวกร รองลงมา นวดแผนโบราณ ช่างเชื่อม ช่างเทคนิค หัวหน้างานทั่วไป ผู้ช่วยผู้จัดการ นักแสดง ผลิตชิ้นส่วนอิเล็กทรอนิกส์ พนักงานทั่วไป และผู้จัดการตามลำดับ

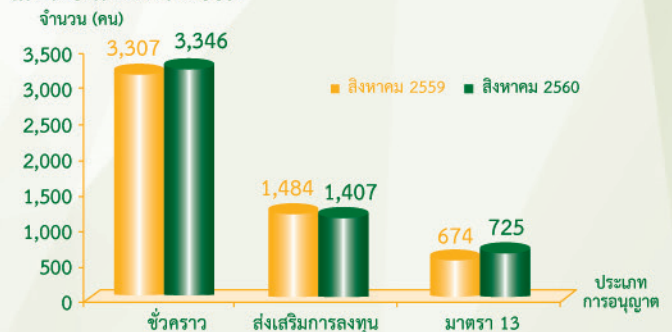
การทำงานของคนต่างด้าว

คนต่างด้าวที่ได้รับอนุญาตให้ทำงานใหม่ใน 10 จังหวัด ภาคกลาง เดือนสิงหาคม 2560 มีจำนวนทั้งสิ้น 5,478 คน จำแนกเป็นประเภทชั่วคราว จำนวน 3,346 คน ประเภทส่งเสริมการลงทุน จำนวน 1,407 คน และประเภทมาตรา 13 (เฉพาะชนกลุ่มน้อย) จำนวน 725 คน โดยสัญชาติที่ได้รับอนุญาตให้ทำงานใหม่มากที่สุด คือ จีน จำนวน 1,009 คน คิดเป็นร้อยละ 18.42 รองลงมาได้แก่ ญี่ปุ่น อินเดีย ฟิลิปปินส์ และอเมริกัน ตามลำดับ

เมื่อพิจารณาประเภทอาชีพ พบว่า ผู้จัดการได้รับอนุญาตมากที่สุด จำนวน 1,964 คน คิดเป็นร้อยละ 35.85 รองลงมา ผู้ประกอบวิชาชีพด้านต่าง ๆ จำนวน 1,669 คน ร้อยละ 30.47 ช่างเทคนิค สาขาต่าง ๆ จำนวน 718 คน ร้อยละ 13.11 และอาชีพงานพื้นฐาน จำนวน 538 คน ร้อยละ 9.82 โดยอาชีพที่ได้รับอนุญาตมาก 5 อันดับ ได้แก่ ผู้จัดการฝ่ายอื่น ๆ ที่มีได้จัดประเภทไว้ รองลงมา ผู้สอนในระดับมัธยมศึกษา แรงงานในด้านการผลิตต่าง ๆ ผู้จัดการฝ่ายการตลาด และผู้จัดการฝ่ายบริหารทั่วไป เมื่อพิจารณาอาชีพในแต่ละสัญชาติ พบว่า จีนและญี่ปุ่น ส่วนใหญ่จะทำงานในอาชีพผู้จัดการ ผู้ประกอบวิชาชีพด้านต่าง ๆ และช่างเทคนิคสาขาต่าง ๆ อินเดีย ส่วนใหญ่จะทำงานในอาชีพ ผู้จัดการ และผู้ประกอบวิชาชีพด้านต่าง ๆ ฟิลิปปินส์ อเมริกัน และอังกฤษ ส่วนใหญ่จะทำงานในอาชีพ ผู้ประกอบวิชาชีพด้านต่าง ๆ คนต่างด้าวที่ได้รับอนุญาตให้ทำงานจบการศึกษาระดับปริญญาตรีมากที่สุด จำนวน 1,599 คน คิดเป็นร้อยละ 29.19 สำหรับจังหวัดที่มีคนต่างด้าวได้รับอนุญาตให้ทำงานใหม่มากที่สุด คือ กรุงเทพมหานคร จำนวน 4,389 คน คิดเป็นร้อยละ 80.12 รองลงมา จังหวัดสมุทรปราการ พระนครศรีอยุธยา และปทุมธานี ตามลำดับ

เมื่อเปรียบเทียบกับช่วงเดียวกันของปีก่อน คนต่างด้าวที่ได้รับอนุญาตให้ทำงานเพิ่มขึ้น คิดเป็นร้อยละ 0.24 โดยเพิ่มขึ้นในประเภทชั่วคราว และประเภทมาตรา 13 (เฉพาะชนกลุ่มน้อย) แต่ลดลงในประเภทส่งเสริมการลงทุน เมื่อพิจารณาตามประเภทอาชีพ พบว่า เกือบทุกประเภทอาชีพ คนต่างด้าวขออนุญาตทำงานใหม่เพิ่มขึ้น ยกเว้น ผู้จัดการ ผู้ปฏิบัติงานในโรงงาน และอาชีพงานพื้นฐาน เมื่อพิจารณาสัญชาติ พบว่า คนต่างด้าวสัญชาติอินเดีย อเมริกัน และฟิลิปปินส์ ได้รับอนุญาตให้ทำงานใหม่เพิ่มขึ้น ส่วนคนต่างด้าวสัญชาติ จีน และญี่ปุ่น ได้รับอนุญาตให้ทำงานใหม่ลดลง

แผนภูมิที่ 9 แสดงจำนวนการอนุญาตให้คนต่างด้าวทำงานใหม่ จำแนกตามประเภทการอนุญาตเปรียบเทียบกับเดือนสิงหาคม 2560 และเดือนสิงหาคม 2559



แผนภูมิที่ 10 แสดงจำนวนการอนุญาตให้คนต่างด้าวทำงานใหม่ใน 10 จังหวัดภาคกลาง จำแนกตามประเภทอาชีพ เปรียบเทียบเดือนสิงหาคม 2560 และเดือนสิงหาคม 2559



ภาวะการลงทุน

การลงทุนใน 10 จังหวัดภาคกลางเดือนกรกฎาคม 2560 มีจำนวนโรงงานที่ได้รับอนุญาตให้เปิดกิจการใหม่จำนวน 70 แห่ง ลดลงร้อยละ 25.53 จำนวนเงินลงทุน 3,580.29 ล้านบาท ลดลงร้อยละ 17.59 และการจ้างงาน จำนวน 1,964 คน ลดลงร้อยละ 20.39 เมื่อเทียบกับช่วงเดียวกันของปีก่อน โดยจังหวัดสมุทรปราการมีจำนวนโรงงานขอเปิดกิจการใหม่มากที่สุด

อุตสาหกรรมที่มีโรงงานขออนุญาตเปิดกิจการใหม่มากที่สุด คือ อุตสาหกรรมผลิตภัณฑ์โลหะ โลหะขั้นมูลฐาน เครื่องจักร เครื่องใช้ไฟฟ้า และยานพาหนะ มีจำนวน 23 แห่ง คิดเป็นร้อยละ 32.86 จากจำนวนโรงงานที่ขออนุญาตเปิดกิจการใหม่ทั้งหมด เงินลงทุน จำนวน 1,631.32 ล้านบาท และมีการจ้างงานจำนวน 622 คน และอุตสาหกรรมเคมีภัณฑ์ ปิโตรเลียม กระจก การพิมพ์ ผลิตภัณฑ์ยาง และพลาสติก มีโรงงาน จำนวน 14 แห่ง คิดเป็นร้อยละ 20.00 เงินลงทุน 742.78 ล้านบาท และมีการจ้างงาน 443 คน เมื่อพิจารณาตามหมวดอุตสาหกรรม พบว่า อุตสาหกรรมผลิตโลหะ มีจำนวนโรงงานขออนุญาตเปิดกิจการใหม่มากที่สุด คิดเป็นร้อยละ 18.57 รองลงมา ได้แก่ อุตสาหกรรมผลิตภัณฑ์พลาสติก และอุตสาหกรรมเคมีภัณฑ์และผลิตภัณฑ์เคมี ส่วนหมวด

อุตสาหกรรมที่มีการจ้างงานมากที่สุด คือ อุตสาหกรรมผลิตโลหะ คิดเป็นร้อยละ 19.65 รองลงมา ได้แก่ อุตสาหกรรมพลาสติก อุตสาหกรรมเคมีภัณฑ์และผลิตภัณฑ์เคมี และอุตสาหกรรมผลิตภัณฑ์โลหะ

เมื่อเปรียบเทียบกับช่วงเดียวกันของปีก่อนมีจำนวนโรงงานที่ขออนุญาตเปิดกิจการใหม่ลดลง คิดเป็นร้อยละ 25.53 จำนวนเงินลงทุนลดลง ร้อยละ 17.59 และการจ้างงานลดลง ร้อยละ 20.39 โดยประเภทอุตสาหกรรมที่มีจำนวนโรงงาน เงินลงทุน และการจ้างงานลดลง คือ อุตสาหกรรมผลิตภัณฑ์โลหะ โลหะขั้นมูลฐาน เครื่องจักร เครื่องใช้ไฟฟ้า และยานพาหนะ ส่วนประเภทอุตสาหกรรมที่มีจำนวนโรงงาน เงินลงทุน และการจ้างงานเพิ่มขึ้น คือ อุตสาหกรรมสิ่งทอ เครื่องแต่งกาย ผลิตหนังสัตว์ และผลิตภัณฑ์จากหนังสัตว์

เมื่อพิจารณารายจังหวัด พบว่า จังหวัดที่มีโรงงานขออนุญาตเปิดกิจการใหม่มากที่สุด คือจังหวัดสมุทรปราการ คิดเป็นร้อยละ 27.14 เมื่อเปรียบเทียบกับช่วงเดียวกันของปีก่อนจังหวัดที่มีการจ้างงานลดลง ได้แก่ จังหวัดปทุมธานี นนทบุรี พระนครศรีอยุธยา ลพบุรี สมุทรปราการ และสิงห์บุรี ส่วนจังหวัดที่มีการจ้างงานเพิ่มขึ้น ได้แก่ จังหวัดสระบุรี อ่างทอง ชัยนาท และกรุงเทพมหานคร

ตารางแสดงการลงทุนใหม่ในอุตสาหกรรม จำแนกตามจำนวนโรงงาน จำนวนเงินลงทุน และการจ้างงาน ใน 10 จังหวัดภาคกลาง เปรียบเทียบเดือนกรกฎาคม 2560 และเดือนกรกฎาคม 2559

อุตสาหกรรม	กรกฎาคม 2559			กรกฎาคม 2560		
	โรงงาน (แห่ง)	เงินลงทุน (ล้านบาท)	การจ้างงาน (คน)	โรงงาน (แห่ง)	เงินลงทุน (ล้านบาท)	การจ้างงาน (คน)
อาหาร เครื่องดื่ม และผลิตภัณฑ์จากพืช	16	496.18	593	6	585.21	146
สิ่งทอ เครื่องแต่งกาย ผลิตหนังสัตว์ และผลิตภัณฑ์จากหนังสัตว์	2	43.50	103	4	63.02	197
แปรรูปไม้ ผลิตภัณฑ์จากไม้ เครื่องเรือน เครื่องตกแต่งในอาคารและผลิตภัณฑ์โลหะ	7	242.64	205	8	280.32	170
เคมีภัณฑ์ ปิโตรเลียม กระจก การพิมพ์ ผลิตภัณฑ์ยาง และพลาสติก	15	380.48	316	14	742.78	443
ผลิตภัณฑ์โลหะ โลหะขั้นมูลฐาน เครื่องจักร เครื่องใช้ไฟฟ้า และยานพาหนะ	34	2,719.45	991	23	1,631.32	622
การผลิตอื่นๆ	20	462.12	259	15	277.64	386
รวมทั้งสิ้น	94	4,344.37	2,467	70	3,580.29	1,964

ที่มา : กรมโรงงานอุตสาหกรรม

สังคมไทย วัยชรา กับนโยบายการจ้างงาน

บทความ “ถอดบทเรียนนโยบายรับมือสังคมสูงวัย จากต่างประเทศ” ในฉบับที่แล้วแสดงให้เห็นว่าเราสามารถเรียนรู้หลายอย่างจากต่างประเทศในการรับมือกับสังคมสูงวัยนอกเหนือจากการขยายอายุเกษียณแล้ว การเพิ่มทักษะแรงงานมีความสำคัญในการสร้างความมั่นคงทางรายได้และคุณภาพชีวิตที่ดี ในวัยชรา นอกจากนี้ การวางแผนและความร่วมมือเชิงนโยบายอย่างเป็นระบบมีความจำเป็นมากเช่นกัน

ประเทศไทยเปิดตัวมาตรการสำหรับรองรับสังคมผู้สูงอายุ และสนับสนุนคุณภาพชีวิตของประชากรหลังเกษียณ ตามมติ ครม. เมื่อวันที่ 8 พฤศจิกายน 2559 ประกอบด้วยมาตรการเร่งด่วน ได้แก่ การสนับสนุนการจ้างงานผู้สูงอายุ การสร้างที่พักอาศัยสำหรับผู้สูงอายุ (Senior Complex) ใน 4 จังหวัด สินเชื่อที่อยู่อาศัยสำหรับผู้สูงอายุ (Reverse Mortgage) และการจัดตั้งกองทุนบำเหน็จบำนาญแห่งชาติ (กบข.) และยังมีมาตรการระยะยาวเพิ่มเติม อาทิ การสร้างโรงเรียนผู้สูงอายุกว่า 600 แห่งสำหรับรองรับผู้สูงอายุที่ครอบครัวไม่สามารถดูแลเองได้ ถึงแม้เราเริ่มวางแผนค่อนข้างช้ากว่าประเทศอื่น ที่มีสัดส่วนผู้สูงอายุใกล้เคียงกัน มาตรการเหล่านี้ นับเป็นก้าวแรกของไทยในการรับมือสังคมสูงวัย แต่ประเทศไทยน่าจะทำได้เพิ่มได้อีก โดยประยุกต์ใช้นโยบายด้านแรงงานเพิ่มเติมจากประเทศอื่น ๆ ให้เหมาะสมกับบริบทของไทยเอง ไทยเป็นสังคมที่เริ่ม “แก่แล้ว” แต่ยังเป็นประเทศ “รายได้ระดับปานกลาง” นอกจากนี้

ไทยมีลักษณะตลาดแรงงานที่แตกต่างจากประเทศพัฒนาแล้วหลายประการ ดังนี้

1) ผู้สูงอายุไทยช่วงวัยเกษียณ (55-64 ปี) ยังทำงานอยู่มากกว่าประเทศเพื่อนบ้าน อยู่ที่ประมาณ 5.7 ล้านคนหรือคิดเป็นร้อยละ 71 ของจำนวนคนไทยในช่วงอายุดังกล่าว ขณะที่ค่าเฉลี่ยในอาเซียนมีเพียง ร้อยละ 65 แต่เมื่อเจาะลึกในรายละเอียดพบว่า ผู้สูงอายุไทยส่วนใหญ่ไม่ได้ทำงานเต็มวัน หรืออยู่ในภาคเกษตรกรรม และทำงานเฉลี่ยเพียงไม่กี่ชั่วโมงต่อวันเท่านั้น โดยผู้สูงอายุช่วงวัยเกษียณที่ทำงาน ไม่เกิน 5 ชั่วโมงต่อวัน มีถึง 1.9 ล้านคน และมีเพียงส่วนน้อยที่ยังต้องการทำงานเพิ่มอีก เป็นที่กังวลว่าคนกลุ่มนี้จะมีรายได้พอเพียงในอนาคตหรือไม่

2) คนไทยจำนวนมากทำงานนอกระบบ (informal sector) โดยผู้ที่อายุระหว่าง 45-59 ปี และ 60 ปีขึ้นไป ที่ทำงานนอกระบบคิดเป็นจำนวนถึง 7.9 และ 3.4 ล้านคน ตามลำดับ และมีแนวโน้มที่จะเพิ่มขึ้นอย่างต่อเนื่อง เช่น ช่วยกิจการในบ้าน ค่าขายขนาดเล็กที่มีลูกจ้างไม่เกิน 5 คน คนเหล่านี้ ต้องเผชิญความเสี่ยงจากรายได้ที่ไม่แน่นอนและภาระรายจ่ายที่ไม่สามารถเบิกจากสวัสดิการในระบบประกันสังคมของรัฐได้

3) ผู้สูงอายุส่วนใหญ่กว่าร้อยละ 65 อาศัยอยู่ในชนบทหรือพื้นที่นอกเมือง และอาศัยอยู่ค่อนข้างห่างกัน ทำให้มีความยากลำบากในการเดินทางเข้ามารับบริการทางการแพทย์

นอกจากนี้ ผู้สูงอายุส่วนมากยังต้องพึ่งพาเงินส่งกลับจากสมาชิกในครอบครัวที่ทำงานในพื้นที่อื่น

4) คนไทยโดยเฉลี่ยเลิกทำงานหารายได้ตั้งแต่อายุ 45 ปี ซึ่งนับว่าค่อนข้างเร็ว เมื่อเทียบกับต่างประเทศที่คนเลิกทำงานเมื่ออายุ 55-59 ปีในญี่ปุ่น และ 50-54 ปี ในสหรัฐฯ อังกฤษ เยอรมนี และเกาหลีใต้ สำหรับประเทศไทย ทักษะความสามารถ และระดับการศึกษาเป็นข้อจำกัดสำคัญที่ทำให้ผู้หญิงไทยเลิกทำงานหารายได้เร็วเมื่อเทียบกับกลุ่มอื่น โดยผู้หญิงไทยที่เลิกทำงานและจบการศึกษาน้อยกว่าระดับมัธยมต้นมีจำนวนถึง 5.8 ล้านคน คิดเป็นร้อยละ 81 ของจำนวนผู้หญิงที่เลิกทำงานหารายได้ทั้งหมด ขณะที่ผู้ชายไทยทุกระดับการศึกษายังคงทำงานจนถึงช่วงอายุ 55-59 ปี

ดังนั้น เมื่อพิจารณาลักษณะปัญหาของไทยเหล่านี้ด้วยการดำเนินนโยบายเพื่อสนับสนุนรายได้และยกระดับแรงงานในสังคมสูงวัยของไทยต้องทำอย่างเร่งด่วน และเน้นกลุ่มเป้าหมายที่ชัดเจนเพื่อตอบโจทย์การทำงานนโยบายในแบบฉบับของประเทศไทย ที่มีกลุ่มแรงงานจำนวนมากอยู่นอกระบบหรือมีทักษะไม่สูงนัก

1) สนับสนุนการเพิ่มและปรับปรุงทักษะของแรงงานไทย (Up-skill/Re-skill) ตลอดช่วงอายุ ทั้งการเพิ่มทักษะเดิมที่แรงงานมีอยู่เดิมให้ดียิ่งขึ้น(Up-skill) และการเสริมทักษะใหม่ (Re-skill) เพื่อเปิดโอกาสให้แรงงานวัยหนุ่มสาวและวัยกลางคนในปัจจุบัน เรียนรู้ทักษะใหม่ที่จำเป็นต่อการเปลี่ยนแปลงในอนาคตได้อย่างต่อเนื่อง

ทักษะที่มากขึ้นจะช่วยแรงงานอายุ 45-60 ปีที่ยังทำงานได้ไม่เต็มทีคือทำงานไม่เกิน 5 ชั่วโมงต่อวัน ประมาณ 2.3 ล้านคน ในภาคเกษตรกรรมและ 1.4 ล้านคนในภาคบริการและอุตสาหกรรม และยังช่วยแรงงานบางกลุ่มให้สามารถเปลี่ยนงานให้เหมาะสมกับสภาพร่างกายเมื่อมีอายุมากขึ้นได้ โดยเฉพาะคนที่ต้องอาศัยความแข็งแรงของร่างกายในการทำงานปัจจุบัน ตอนหนุ่มสาวสามารถทำงานวันละหลายชั่วโมงได้ แต่เมื่ออายุมากขึ้นคงทำงานมากเท่าเดิมไม่ได้ รวมทั้งกลุ่มที่มีรายได้ต่อชั่วโมงน้อย จึงต้องทำงานหลายชั่วโมงต่อวันโดยเฉพาะในภาคค้าปลีก ก่อสร้าง โรงแรม และภัตตาคาร

2) เพิ่มแรงจูงใจให้นายจ้างออกแบบงานให้มีความยืดหยุ่น ซึ่งอาจช่วยดึงแรงงานนอกระบบกลับเข้าระบบได้บ้าง นายจ้างอาจพิจารณาออกแบบงาน ให้มีช่วงเวลาทำงานหรือลักษณะงานที่ยืดหยุ่นมากขึ้น ทั้งด้านเวลา เงื่อนไขสัญญา และสิ่งอำนวยความสะดวกในที่ทำงานสำหรับผู้สูงอายุที่เริ่มมีข้อจำกัดทางด้านร่างกายและผู้หญิงที่อาจมีความจำเป็นต้องดูแลสมาชิกในครอบครัว ที่ปัจจุบันมีมากถึง 5 และ 6.3 ล้านคน ตามลำดับ

3) ขยายสิทธิประโยชน์ในการจ้างงานผู้สูงอายุเพื่อให้ครอบคลุมกลุ่มที่มีทักษะและยังสามารถทำงานได้ อาทิ ผู้เชี่ยวชาญด้านต่าง ๆ ซึ่งปัจจุบัน เกษียณอายุเมื่อครบ 60 ปี เนื่องจากแรงงานกลุ่มดังกล่าวเป็นทรัพยากรที่ยังสามารถสร้างประโยชน์ให้แก่ประเทศ ซึ่งจะช่วยลดปัญหาการขาดแคลนแรงงานทักษะเฉพาะด้านอีกทางหนึ่งด้วย

4) กระจายการบริการนโยบายสู่ท้องถิ่นเพื่อส่งเสริมคุณภาพชีวิตของผู้สูงอายุ (Decentralized) เนื่องจากผู้สูงอายุจำนวนมากพำนักอยู่ในชนบท และการเดินทางค่อนข้างลำบาก เพื่อเข้ามารับการช่วยเหลือจากหน่วยแพทย์ส่วนกลาง การให้บริการในระดับท้องถิ่นจึงจำเป็นต้องเข้ามามีบทบาทสำคัญมากขึ้น ซึ่งสะท้อนความต้องการของท้องถิ่นที่ต่างกันในแต่ละพื้นที่ได้ ดีกว่าด้วย ยกตัวอย่างเช่น โครงการลำสนธิโมเดลในจังหวัดลพบุรี อันเป็นความร่วมมือระหว่างโรงพยาบาลลำสนธิ โรงพยาบาลส่งเสริมสุขภาพตำบล (รพ.สต.) และองค์การบริหารส่วนตำบลในการดูแลผู้สูงอายุติดบ้านผ่านการสนับสนุนบุคลากรภายในชุมชนเอง

5) สนับสนุนความร่วมมือ (Coordination) ระหว่างหน่วยงานและผู้เกี่ยวข้องในแต่ละสาขา เพราะสังคมสูงวัยมีความเชื่อมโยงกับหลายภาคส่วน ทั้งระบบบำนาญ นโยบายด้านแรงงาน บริการสาธารณสุข ภาวะการคลัง และระบบการศึกษาควรมีการวางแผนนโยบายที่สอดคล้องกัน เพื่อให้ทุกฝ่ายเดินหน้าไปในทิศทางเดียวกัน สมมติว่าการเปลี่ยนแปลงนโยบายแรงงานให้คนทำงานนานขึ้นและมีรายได้มากขึ้น อาจช่วยแบ่งเบาภาระภาครัฐในการดูแลสวัสดิการต่าง ๆ การกำหนดนโยบายของภาคส่วนต่าง ๆ จึงต้องวางแผนไปด้วยกัน ทั้งนี้ไทยเริ่มจัดตั้งกองทุนบำเหน็จบำนาญแห่งชาติ (กบข.) เพื่อเป็นศูนย์กลางการวางแผนนโยบาย ระบบบำเหน็จบำนาญของไทย เป็นจุดเริ่มต้นที่ดีที่จะมองภาพทั้งระบบบำนาญ ไม่ใช่เพียงเฉพาะกลุ่มอาชีพ เพราะช่วยลดความซ้ำซ้อน และทำให้การออมเงินสำหรับวัยเกษียณมีความต่อเนื่องแม้ว่าคนจะย้ายงาน

หากเปรียบสังคมสูงวัยของไทยเหมือนคนไทย วัยกลางคนที่กำลังแก่ลงเรื่อย ๆ คนหนึ่ง คนไทยคนนี้ยังคงดูแลพิทักษ์กับสุขภาพที่ยังดีอยู่ ในขณะที่เห็นรุ่นพี่หลายคนเริ่มอ่อนโรยด้วยวัยชรา แต่เมื่อเทียบกับคนอื่น ๆ ที่มีฐานะดีกว่า คนไทยมีรายได้ก็น้อยกว่า เพื่อนจึงยังต้องเตรียมความพร้อมมากกว่า และที่สำคัญต้องปรับให้เหมาะสมกับตัวเอง เพื่อรับมือกับการเปลี่ยนจากประเทศที่เริ่ม "แก่แล้ว (Aged)" เป็นประเทศที่ "เฒ่าชรา (Hyper-aged)" อย่างเป็นทางการในระยะเวลาไม่ถึง 20 ปีข้างหน้า

ที่มา : ปภัสสร แสงสุขสันต์ และจารีย์ ปิ่นทอง
ธนาคารแห่งประเทศไทย 4 กรกฎาคม 2560 <https://www.bot.or.th>



กองบริหารข้อมูลตลาดแรงงาน
กรมการจัดหางาน
ถนนมิตรภาพ กรุงเทพฯ 10400
ที่ โทร 0304/พิศษ

ชำระค่าฝากส่งเป็นรายเดือน
ใบอนุญาตที่ 65/2551
ใบอนุญาตโทรเลขสามเสนใน