



วธสวธ

# สถานการณ์ตลาดแรงงานภาคกลาง Central Labour Market Situation

ปีที่ 9 ฉบับที่ 9 ประจำเดือนกันยายน 2560

กองบริหารข้อมูลตลาดแรงงาน <http://www.doe.go.th/lmia>

กรุงเทพมหานคร ~ สมุทรปราการ ~ นนทบุรี ~ ปทุมธานี ~ พระนครศรีอยุธยา ~ ชัยนาท ~ ลพบุรี ~ สระบุรี ~ สิงห์บุรี ~ อ่างทอง

## สาขาอุตสาหกรรมที่มีความต้องการแรงงานเพิ่มขึ้นมาก

- การขายส่งยกเว้นยานยนต์และจักรยายนยนต์
- กิจกรรมการให้เช่า
- กิจกรรมบริการทางการเงิน

# บทบรรณาธิการ....

สถานการณ์ตลาดแรงงานภาคกลางเดือนกันยายน 2560 ความต้องการแรงงานโดยรวมเพิ่มขึ้น ร้อยละ 9.15 สาขาอุตสาหกรรมที่มีความต้องการแรงงานเพิ่มขึ้นมากที่สุด คือ การขายส่งยกเว้นยานยนต์และจักรยายนยนต์ การเดินทางไปทำงานต่างประเทศลดลง ร้อยละ 0.72 ในขณะที่การอนุญาตให้คนต่างด้าวทำงานใหม่เพิ่มขึ้น ร้อยละ 9.00 สำหรับการระดมทุน จำนวนโรงงานขออนุญาตเปิดกิจการใหม่เพิ่มขึ้น ร้อยละ 24.66 ส่วนการจ้างงานลดลง ร้อยละ 1.15

ท้ายสุดขอแนะนำเสนอบทความเรื่อง วิฤตแรงงานดูแลคนชรา อีก 3 ปี คนไทยเข้าสังคมสูงวัยทะลุ 14 ล้าน หากท่านมีข้อคิดเห็นหรือข้อเสนอแนะ สามารถติดต่อได้ที่

e-mail : [lmi@doe.go.th](mailto:lmi@doe.go.th)  
หรือ [lmicenter@windowslive.com](mailto:lmicenter@windowslive.com)

## คน:ผู้จัดทำ.....

อำนวยการโดย : นายสุวรรณ์ ดวงตา  
ผู้อำนวยการกองบริหารข้อมูลตลาดแรงงาน  
จัดทำโดย : ศูนย์บริหารข้อมูลตลาดแรงงาน  
กองบริหารข้อมูลตลาดแรงงาน  
กรมการจัดหางาน ถนนมิตรไมตรี  
ดินแดง กรุงเทพมหานคร 10400  
เว็บไซต์ : <http://www.doe.go.th/lmia>

# CONTENTS สารบัญ

CHAPTER : EMPLOYMENT STATISTICS IN THE CENTRAL OF THAILAND SEPTEMBER 2017	2
ภาวะความต้องการแรงงานภาคกลาง เดือนกันยายน 2560	3
ภาวะการมีงานทำและอัตราการว่างงาน	4
การเดินทางไปทำงานต่างประเทศ	5
การทำงานของคนต่างด้าว	6
ภาวะการลงทุน	7
วิฤตแรงงานดูแลคนชรา อีก 3 ปี คนไทยเข้าสังคมสูงวัยทะลุ 14 ล้าน	7

## วัตถุประสงค์.....

เพื่อเผยแพร่สถานการณ์ตลาดแรงงานภาคกลาง บทความและผลงานวิจัยที่น่าสนใจ

## มาตรฐานทางคุณธรรมและจริยธรรม ของเจ้าหน้าที่กรมการจัดหางาน...

- ข้อ 1 ปฏิบัติงานด้วยความซื่อสัตย์มีคุณธรรม และเสมอภาค
- ข้อ 2 ให้บริการด้วยความเต็มใจ รวดเร็วและประทับใจ
- ข้อ 3 มีมนุษยสัมพันธ์ ชยัน อดทน สามัคคี มีวินัย
- ข้อ 4 พัฒนตนเองและหน่วยงาน สรรค์สร้างสังคม
- ข้อ 5 ศรัทธารักษาเกียรติ และศักดิ์ศรีของหน่วยงาน

## CHAPTER : EMPLOYMENT STATISTICS IN THE CENTRAL OF THAILAND SEPTEMBER 2017

TABLE 1 JOB VACANCIES, BY LEVEL OF EDUCATION, SEPTEMBER 2016 AND 2017

EDUCATION	SEPTEMBER 2016	SEPTEMBER 2017	% Δ
ELEMENTARY AND UNDER	1,440	2,115	46.88
SECONDARY	3,968	3,929	-0.98
CERTIFICATE OF VOCATION EDUCATION	1,658	1,821	9.83
DEPLOMA OF VOCATION EDUCATION	1,556	1,745	12.15
DIPLOMA	612	822	34.31
BACHELOR	1,531	1,369	-10.58
MASTER UPPER	120	80	-33.33
<b>TOTAL</b>	<b>10,885</b>	<b>11,881</b>	<b>9.15</b>

TABLE 2 NUMBER OF THAI WORKERS WORKING OVERSEAS BY SENDING AGENCIES IN THE CENTRAL, SEPTEMBER 2016 AND 2017

SENDING AGENCIES	SEPTEMBER 2016	SEPTEMBER 2017	% Δ
SELF ARRANGMENT	84	73	-13.10
DEPT OF EMPLOYMENT	10	14	40.00
TAKING WORKERS OVERSEAS FOR WORKING	48	97	102.08
SENDING WORKERS OVERSEAS FOR TRAINING	119	85	-28.57
RECRUITMENT AGENCIES	75	55	-26.67
RE-ENTRY	355	362	1.97
<b>TOTAL</b>	<b>691</b>	<b>686</b>	<b>-0.72</b>

TABLE 3 NUMBER OF NEW MIGRANT WORKERS WHO RECEIVED WORKPERMIT BY TYPE OF PERMISSION IN THE CENTRAL, SEPTEMBER 2016 AND 2017

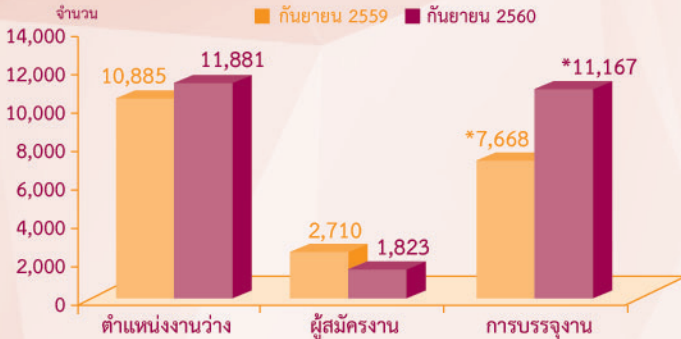
TYPE OF PERMISSION	SEPTEMBER 2016	SEPTEMBER 2017	% Δ
GENERAL	3,689	4,081	10.63
UNDER BOI AND OTHER LAWS	1,339	1,197	-10.61
MINORITY GROUP	462	706	52.81
<b>TOTAL</b>	<b>5,490</b>	<b>5,984</b>	<b>9.00</b>



# ภาวะความต้องการแรงงานภาคกลาง เดือนกันยายน 2560

สถานการณ์ตลาดแรงงานภาคกลางเดือนกันยายน 2560 พบว่า มีความต้องการแรงงาน จำนวน 11,881 อัตรา สาขาอุตสาหกรรมที่มีความต้องการแรงงานเพิ่มขึ้นมาก คือ การขายส่งยกเว้นยานยนต์และจักรยานยนต์ กิจกรรมการให้เช่ากิจกรรมบริการทางการเงิน

แผนภูมิที่ 1 แสดงความต้องการแรงงาน ผู้สมัครงาน และการบรรจุงาน เปรียบเทียบเดือนกันยายน 2560 และเดือนกันยายน 2559



\*เป็นการบรรจุงานจากผู้สมัครงานช่วงที่ผ่านมา

**ความต้องการแรงงาน** อุตสาหกรรมที่มีความต้องการแรงงานมากที่สุด คือ อุตสาหกรรมการผลิต มีความต้องการแรงงาน จำนวน 4,390 อัตรา คิดเป็นร้อยละ 36.95 รองลงมา การขายส่ง การขายปลีก จำนวน 2,705 อัตรา ร้อยละ 22.77 กิจกรรมการบริหารและบริการสนับสนุน จำนวน 1,126 อัตรา ร้อยละ 9.48 ที่พักแรมและบริการด้านอาหาร จำนวน 761 อัตรา ร้อยละ 6.41 เมื่อเปรียบเทียบกับช่วงเดียวกันของปีก่อน ความต้องการแรงงานเพิ่มขึ้น ร้อยละ 9.15 สำหรับสาขาอุตสาหกรรมที่มีความต้องการแรงงานมาก 5 อันดับ ได้แก่ การขายปลีกยกเว้นยานยนต์และจักรยานยนต์ การขายส่งยกเว้นยานยนต์และจักรยานยนต์ การผลิตผลิตภัณฑ์อาหาร การบริการด้านอาหารและเครื่องดื่ม และการผลิตผลิตภัณฑ์คอมพิวเตอร์ อิเล็กทรอนิกส์

แผนภูมิที่ 2 แสดงสาขาอุตสาหกรรมที่มีความต้องการแรงงานมาก เปรียบเทียบเดือนกันยายน 2560 และ เดือนกันยายน 2559



เมื่อพิจารณารายจังหวัด พบว่า กรุงเทพมหานคร มีความต้องการแรงงานมากที่สุด รองลงมา จังหวัดสมุทรปราการ และ จังหวัดพระนครศรีอยุธยา เมื่อพิจารณาระดับการศึกษา พบว่า เป็นความต้องการผู้ที่จบการศึกษาระดับมัธยมศึกษามากที่สุด จำนวน 3,929 อัตรา คิดเป็นร้อยละ 33.07 รองลงมา ระดับประถมศึกษาและต่ำกว่า จำนวน 2,115 อัตรา ร้อยละ 17.81 และระดับ ปวช. จำนวน 1,821 อัตรา ร้อยละ 15.33 เมื่อพิจารณา

ระดับอายุ พบว่า ต้องการแรงงานผู้ที่มีอายุระหว่าง 18-24 ปี มากที่สุด จำนวน 4,538 อัตรา คิดเป็นร้อยละ 38.20 รองลงมา ผู้ที่มีอายุระหว่าง 25-29 ปี จำนวน 2,858 อัตรา ร้อยละ 24.06 และผู้ที่มีอายุระหว่าง 30-39 ปี จำนวน 2,553 อัตรา ร้อยละ 21.49

แผนภูมิที่ 3 แสดงความต้องการแรงงาน จำแนกตามระดับการศึกษา เปรียบเทียบเดือนกันยายน 2560 และ เดือนกันยายน 2559



เมื่อพิจารณาประเภทอาชีพ พบว่า อาชีพงานพื้นฐานมีความต้องการแรงงานมากที่สุด จำนวน 3,197 อัตรา คิดเป็นร้อยละ 26.91 รองลงมา พนักงานบริการ พนักงานขายในร้านค้าและตลาด จำนวน 2,269 อัตรา ร้อยละ 19.10 เสมียนเจ้าหน้าที่ จำนวน 1,892 อัตรา คิดเป็นร้อยละ 15.93 ช่างเทคนิคต่าง ๆ จำนวน 1,525 อัตรา ร้อยละ 12.84 และผู้ปฏิบัติงานโดยใช้ฝีมือในธุรกิจต่าง ๆ จำนวน 1,083 อัตรา ร้อยละ 9.12 เมื่อเปรียบเทียบกับช่วงเดียวกันของปีก่อนเกือบทุกประเภทอาชีพมีความต้องการแรงงานเพิ่มขึ้น โดยอาชีพพนักงานบริการ พนักงานขายในร้านค้าและตลาด มีความต้องการแรงงานเพิ่มขึ้นมากที่สุด เมื่อพิจารณาสาขาอาชีพย่อยที่มีความต้องการแรงงานมาก ได้แก่

- หมวดผู้บัญญัติกฎหมาย ผู้จัดการ สาขาอาชีพที่ต้องการแรงงานมาก คือ ผู้จัดการฝ่ายการเงินและบริหาร ผู้จัดการฝ่ายบุคคลและอุตสาหกรรมสัมพันธ์ และผู้จัดการฝ่ายขายและการตลาด
- ผู้ประกอบวิชาชีพด้านต่าง ๆ สาขาอาชีพที่ต้องการแรงงานมาก คือ ผู้ประกอบวิชาชีพทางธุรกิจ โปรแกรมเมอร์และนักบัญชี
- ช่างเทคนิคและผู้ปฏิบัติงานที่เกี่ยวข้อง สาขาอาชีพที่ต้องการแรงงานมาก คือ ผู้ตรวจสอบด้านความปลอดภัย สุขภาพและคุณภาพผลิตภัณฑ์ ตัวแทนฝ่ายขายด้านเทคนิคและการค้าและเจ้าหน้าที่บัญชี
- เสมียนเจ้าหน้าที่ สาขาอาชีพที่ต้องการแรงงานมาก คือ เจ้าหน้าที่สำนักงาน เจ้าหน้าที่คลังสินค้า และเจ้าหน้าที่เก็บเงินและเจ้าหน้าที่ขายตัว
- พนักงานบริการ พนักงานขายในร้านค้าและตลาด สาขาอาชีพที่ต้องการแรงงานมาก คือ พนักงานขายของหน้าร้านและพนักงานสาธิตสินค้า แม่บ้านและผู้ปฏิบัติงานที่เกี่ยวข้อง และพนักงานบริการอาหารและเครื่องดื่ม

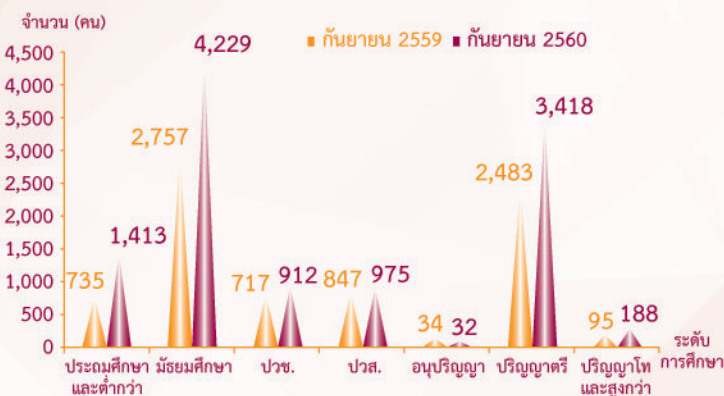
- ผู้ปฏิบัติงานฝีมือด้านการเกษตรและประมง สาขาอาชีพที่ต้องการแรงงานมากคือ ผู้เพาะปลูกพืชสวนและพืชในเรือนเพาะชำ
- ผู้ปฏิบัติงานโดยใช้ฝีมือในธุรกิจต่าง ๆ สาขาอาชีพที่ต้องการแรงงานมากคือ ช่างไฟฟ้าอาคารและอุปกรณ์ไฟฟ้า ช่างเครื่องและช่างปรับแต่งเครื่องจักรกลทางการเกษตร และช่างเชื่อมและช่างตัดโลหะ
- ผู้ปฏิบัติงานในโรงงาน ผู้ควบคุมเครื่องจักรและผู้ปฏิบัติงานด้านการประกอบ สาขาอาชีพที่ต้องการแรงงานมากคือ ผู้ขับรถยนต์ รถรับจ้างและรถตู้ ผู้ควบคุมเครื่องจักรและอุปกรณ์แปรรูปโลหะต่างๆ และผู้ควบคุมเครื่องเย็บ เครื่องปัก
- อาชีพงานพื้นฐาน สาขาอาชีพที่ต้องการแรงงานมากคือ แรงงานบรรจุผลิตภัณฑ์ แรงงานด้านการประกอบ และพนักงานรับส่งเอกสาร

**ผู้สมัครงาน** มีจำนวน 1,823 คน เป็นชาย 849 คน และหญิงจำนวน 974 คน กรุงเทพมหานคร มีจำนวนผู้สมัครงานมากที่สุด รองลงมา จังหวัดพระนครศรีอยุธยา และจังหวัดปทุมธานี ส่วนใหญ่จบการศึกษาระดับมัธยมศึกษา คิดเป็นร้อยละ 38.95 รองลงมา จบการศึกษาระดับปริญญาตรี ร้อยละ 30.28 ระดับประถมศึกษา และต่ำกว่า ร้อยละ 16.24 ระดับ ปวช. ร้อยละ 6.91 และระดับ ปวส. ร้อยละ 6.47 สำหรับประเภทอาชีพ พบว่า อาชีพงานพื้นฐานมีผู้สมัครงานมากที่สุด คิดเป็นร้อยละ 25.67 รองลงมา เสมียนเจ้าหน้าที่ ร้อยละ 22.98 พนักงานบริการ พนักงานขายในร้านค้า และตลาด ร้อยละ 16.90 ช่างเทคนิคต่าง ๆ ร้อยละ 15.25 และผู้ประกอบวิชาชีพด้านต่าง ๆ ร้อยละ 8.06 ผู้สมัครงานส่วนใหญ่มีอายุระหว่าง 18-24 ปี ร้อยละ 31.93 รองลงมา อายุระหว่าง 30-39 ปี ร้อยละ 21.17 และอายุระหว่าง 25-29 ปี ร้อยละ 20.46

**การบรรจุงาน** ผู้สมัครงานได้รับการบรรจุงานทั้งหมด จำนวน 11,167 คน อุตสาหกรรมการผลิต มีการบรรจุงานมากที่สุด จำนวน 4,041 คน คิดเป็นร้อยละ 36.19 รองลงมา การขายส่ง การขายปลีก จำนวน 2,522 คน ร้อยละ 22.58 และกิจกรรมการบริหารและบริการสนับสนุน จำนวน 1,000 คน ร้อยละ 8.96 เมื่อเปรียบเทียบกับช่วงเดียวกันของปีก่อน พบว่า การบรรจุงานเพิ่มขึ้น สำหรับสาขาอุตสาหกรรมที่มีการบรรจุงานมาก 5 อันดับ ได้แก่ การขายปลีก ยกเว้นยานยนต์และจักรยายนต์ การขายส่งยกเว้นยานยนต์และจักรยายนต์ การผลิตผลิตภัณฑ์อาหาร การบริการด้านอาหาร และเครื่องดื่ม และการผลิตผลิตภัณฑ์คอมพิวเตอร์และอิเล็กทรอนิกส์ ส่วนประเภทอาชีพ พบว่า อาชีพงานพื้นฐาน มีการบรรจุงานมากที่สุด จำนวน 3,162 คน ร้อยละ 28.32 รองลงมา พนักงานบริการ พนักงานขายในร้านค้าและตลาด จำนวน 2,334 คน ร้อยละ 20.90 เสมียนเจ้าหน้าที่ จำนวน 2,093 คน ร้อยละ 18.74 ช่างเทคนิคต่าง ๆ จำนวน 1,439 คน ร้อยละ 12.89 และผู้ประกอบวิชาชีพด้านต่าง ๆ จำนวน 735 คน ร้อยละ 6.58 ส่วนระดับการศึกษา พบว่า ระดับมัธยมศึกษา มีการบรรจุงานมากที่สุด จำนวน

4,229 คน คิดเป็นร้อยละ 37.87 รองลงมา ระดับปริญญาตรี จำนวน 3,418 คน ร้อยละ 30.61 ระดับประถมศึกษาและต่ำกว่า จำนวน 1,413 คน ร้อยละ 12.65 ระดับ ปวส. จำนวน 975 คน ร้อยละ 8.73 และ ระดับ ปวช. จำนวน 912 คน ร้อยละ 8.17 เมื่อเปรียบเทียบกับช่วงเดียวกันของปีก่อนทุกระดับการศึกษามีการบรรจุงานเพิ่มขึ้น ในขณะที่เมื่อพิจารณาอายุของผู้สมัครงานที่ได้รับการบรรจุงาน พบว่า ผู้ที่ได้รับการบรรจุงานส่วนใหญ่มีอายุระหว่าง 30-39 ปี จำนวน 4,796 คน คิดเป็นร้อยละ 42.95 รองลงมา อายุระหว่าง 25-29 ปี จำนวน 2,231 คน ร้อยละ 19.98 และอายุระหว่าง 40-49 ปี จำนวน 1,958 คน ร้อยละ 17.53

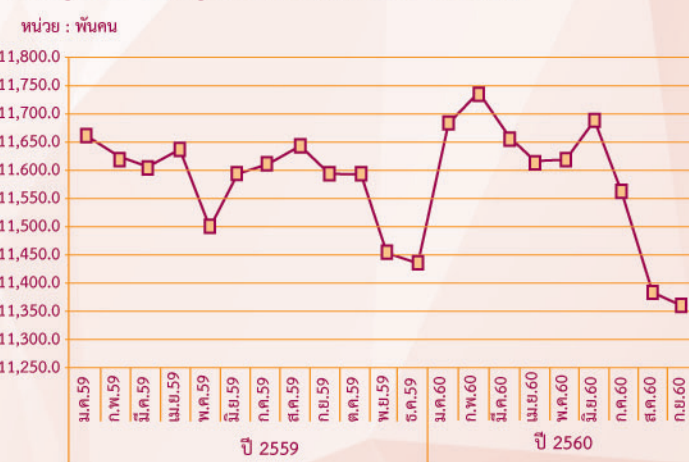
แผนภูมิที่ 4 แสดงการบรรจุงาน จำแนกตามระดับการศึกษา เปรียบเทียบเดือนกันยายน 2560 และเดือนกันยายน 2559



## ภาวะการมีงานทำและอัตราการว่างงาน

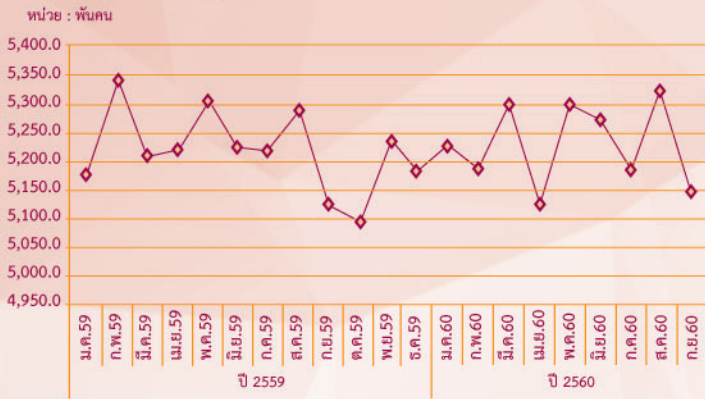
ผู้มีงานทำในภาคกลาง (25 จังหวัด) เดือนกันยายน 2560 ลดลงจากช่วงเดียวกันของปีก่อน คิดเป็นร้อยละ 1.94 อุตสาหกรรมที่มีผู้มีงานทำลดลงมาก ได้แก่ ภาคเกษตรกรรม รองลงมา การก่อสร้าง อัตราการว่างงานอยู่ที่ร้อยละ 1.04 เพิ่มขึ้นจากช่วงเดียวกันของปีก่อนซึ่งอยู่ที่ ร้อยละ 0.82 ส่วนกรุงเทพมหานคร ผู้มีงานทำเพิ่มขึ้น คิดเป็นร้อยละ 0.37

แผนภูมิที่ 5 แสดงผู้มีงานทำในภาคกลาง (25 จังหวัด)



ที่มา : สำนักงานสถิติแห่งชาติ

### แผนภูมิที่ 6 แสดงผู้มีงานทำในกรุงเทพมหานคร



ที่มา : สำนักงานสถิติแห่งชาติ

**ภาคกลาง (25 จังหวัด)** ผู้มีงานทำ มีจำนวน 11,366.1 พันคน หรือร้อยละ 68.17 ของประชากรอายุ 15 ปีขึ้นไป เมื่อพิจารณาตามประเภทอุตสาหกรรม พบว่า เป็นผู้มีงานทำในอุตสาหกรรมการผลิตมากที่สุด จำนวน 3,391.7 พันคน คิดเป็นร้อยละ 29.84 ของผู้มีงานทำทั้งหมด รองลงมา ภาคเกษตรกรรม จำนวน 2,127.3 ร้อยละ 18.72 การขายส่ง การขายปลีก จำนวน 1,991.5 พันคน ร้อยละ 17.52 ที่พักแรมและบริการด้านอาหาร จำนวน 810.4 พันคน ร้อยละ 7.13 และการขนส่งและสถานที่เก็บสินค้า จำนวน 559.5 พันคน คิดเป็นร้อยละ 4.92 เมื่อเปรียบเทียบกับช่วงเดียวกันของปีก่อน พบว่า ผู้มีงานทำลดลง ร้อยละ 1.94 โดยภาคเกษตรกรรม ลดลงมากที่สุด รองลงมา การก่อสร้าง ในขณะที่ การขายส่ง การขายปลีก จำนวนผู้มีงานทำเพิ่มขึ้นมากที่สุด

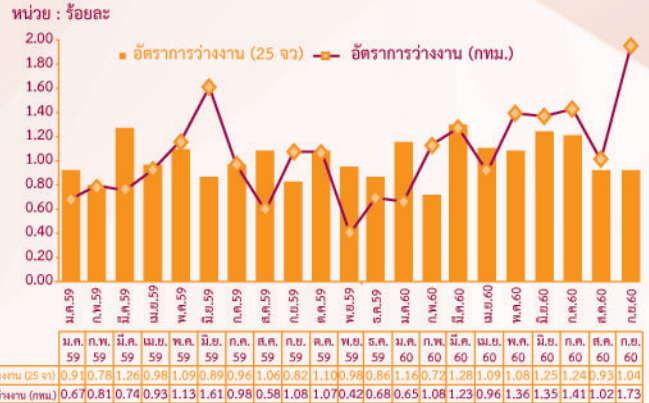
**กรุงเทพมหานคร** ผู้มีงานทำ มีจำนวน 5,144.4 พันคน เพิ่มขึ้นจากช่วงเดียวกันของปีก่อน ร้อยละ 0.37 เมื่อพิจารณาผู้มีงานทำตามประเภทอุตสาหกรรม พบว่า การขายส่ง การขายปลีก ผู้มีงานทำมีจำนวนมากที่สุด จำนวน 1,199.0 พันคน คิดเป็นร้อยละ 23.31 รองลงมา อุตสาหกรรมการผลิต จำนวน 813.2 พันคน ร้อยละ 15.81 ที่พักแรมและบริการด้านอาหาร จำนวน 587.4 พันคน ร้อยละ 11.42 การขนส่งและสถานที่เก็บสินค้า จำนวน 491.7 พันคน ร้อยละ 9.56 และการก่อสร้าง จำนวน 283.0 พันคน ร้อยละ 5.50 เมื่อเปรียบเทียบกับช่วงเดียวกันของปีก่อน พบว่า จำนวนผู้มีงานทำในอุตสาหกรรมก่อสร้าง เพิ่มขึ้นมากที่สุด รองลงมา การขนส่งและสถานที่เก็บสินค้า ในขณะที่อุตสาหกรรมการผลิต จำนวนผู้มีงานทำลดลงมากที่สุด

**ผู้ว่างงาน ในภาคกลาง (25 จังหวัด)** ผู้ว่างงาน มีจำนวน 119.6 พันคน เพิ่มขึ้นจากช่วงเดียวกันของปีก่อน ร้อยละ 24.45 ประกอบด้วย ผู้ว่างงานที่ไม่เคยทำงานมาก่อน จำนวน 61.1 พันคน เคยทำงานมาก่อน จำนวน 58.5 พันคน โดยเป็นผู้ว่างงานที่เคยทำงานในภาคบริการมากที่สุด เมื่อเปรียบเทียบกับช่วงเดียวกันของปีก่อน พบว่า กลุ่มผู้ที่เคยทำงานและกลุ่มผู้ไม่เคยทำงานมาก่อน มีจำนวนเพิ่มขึ้น ผู้ว่างงานส่วนใหญ่จบการศึกษาระดับมัธยมศึกษาตอนต้น จำนวน 38.2 พันคน ร้อยละ 31.94 รองลงมา ระดับอุดมศึกษา จำนวน 36.7 พันคน ร้อยละ 30.69 และระดับมัธยมศึกษาตอนปลาย จำนวน 24.5 พันคน ร้อยละ 20.49

ส่วนกรุงเทพมหานคร ผู้ว่างงานมีจำนวน 90.4 พันคน เพิ่มขึ้นจากช่วงเดียวกันของปีก่อน ร้อยละ 61.43 เป็นผู้ว่างงาน

ที่ไม่เคยทำงานมาก่อน จำนวน 42.6 พันคน และผู้ว่างงานที่เคยทำงานมาก่อน จำนวน 47.8 พันคน เมื่อเปรียบเทียบกับช่วงเดียวกันของปีก่อน พบว่า กลุ่มผู้ว่างงานที่เคยทำงานและไม่เคยทำงานมาก่อน มีจำนวนเพิ่มขึ้น ผู้ว่างงานส่วนใหญ่จบการศึกษา ระดับอุดมศึกษา จำนวน 58.4 พันคน คิดเป็นร้อยละ 64.60 รองลงมา ระดับมัธยมศึกษาตอนต้น จำนวน 13.2 พันคน ร้อยละ 14.60

### แผนภูมิที่ 7 อัตราการว่างงาน ในภาคกลาง (25 จังหวัด) และกรุงเทพมหานคร

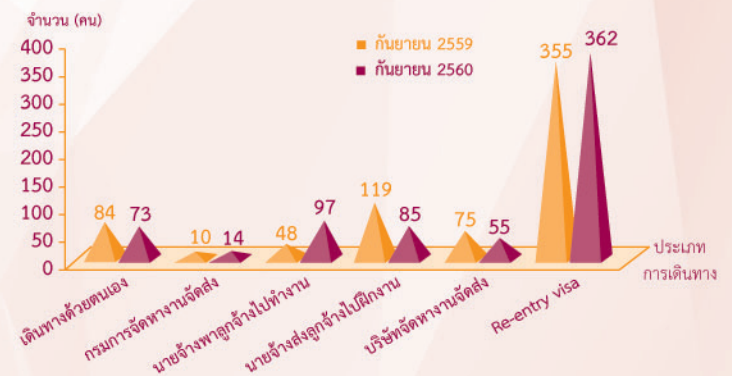


ที่มา : สำนักงานสถิติแห่งชาติ

## การเดินทางไปทำงานต่างประเทศ

แรงงานไทยใน 10 จังหวัดภาคกลางเดือนกันยายน 2560 ได้รับอนุญาตให้เดินทางไปทำงานต่างประเทศ จำนวน 686 คน ลดลงจากช่วงเดียวกันของปีก่อน ร้อยละ 0.72 เป็นการเดินทางไปทำงานโดยนายจ้างพาถูกจ้างไปทำงานมากที่สุด รองลงมานายจ้างส่งลูกจ้างไปฝึกงาน แอ้งการเดินทางด้วยตนเอง บริษัท จัดหางานจัดส่ง และกรมการจัดหางานจัดส่ง ในขณะที่เดินทางไปทำงานในลักษณะ Re-entry visa จำนวน 362 คน

**แผนภูมิที่ 8** จำนวนแรงงานที่ได้รับอนุญาตให้เดินทางไปทำงานต่างประเทศ จำแนกตามประเภทการเดินทางเปรียบเทียบกับเดือนกันยายน 2560 และเดือนกันยายน 2559



แรงงานไทยที่ได้รับอนุญาตให้เดินทางไปทำงาน มีภูมิลำเนาในกรุงเทพมหานครมากที่สุด จำนวน 313 คน คิดเป็นร้อยละ 45.63 รองลงมา จังหวัดสมุทรปราการ ปทุมธานี พระนครศรีอยุธยา และนนทบุรี ตามลำดับ เมื่อพิจารณาประเภทการเดินทาง พบว่า เป็นการเดินทางโดยนายจ้างพาถูกจ้างไปทำงานมากที่สุด จำนวน 97 คน คิดเป็นร้อยละ 14.14 รองลงมา นายจ้างส่งลูกจ้างไปฝึกงาน จำนวน 85 คน ร้อยละ 12.39 แอ้งการเดินทางด้วยตนเอง จำนวน 73 คน ร้อยละ 10.64 บริษัทจัดหางานจัดส่ง จำนวน 55 คน ร้อยละ 8.02 และกรมการจัดหางานจัดส่ง จำนวน 14 คน ร้อยละ 2.04 เมื่อเปรียบเทียบกับช่วงเดียวกันของปีก่อนจำนวนแรงงานไทย

ที่เดินทางไปทำงานต่างประเทศลดลง คิดเป็นร้อยละ 0.72 โดยการเดินทางไปทำงานโดยบริษัทจัดหางานจัดส่งลดลงมากที่สุด เมื่อพิจารณารายจังหวัด พบว่า จังหวัดที่มีผู้เดินทางไปทำงานต่างประเทศลดลง ได้แก่ พระนครศรีอยุธยา นนทบุรี ปทุมธานี อ่างทอง ชัยนาท และสิงห์บุรี ส่วนจังหวัดที่มีผู้เดินทางไปทำงานต่างประเทศเพิ่มขึ้น ได้แก่ กรุงเทพมหานคร สมุทรปราการ สระบุรี และลพบุรี

สำหรับจำนวนคนหางานที่ลงทะเบียนประสงค์จะเดินทางไปทำงานต่างประเทศที่มีภูมิลำเนาใน 10 จังหวัดภาคกลาง มีจำนวน 328 คน เป็นชาย 181 คน และหญิง 147 คน โดยเป็นผู้ที่มีภูมิลำเนาในกรุงเทพมหานครมากที่สุด จำนวน 140 คน คิดเป็นร้อยละ 42.68 รองลงมา จังหวัดสมุทรปราการ จำนวน 64 คน ร้อยละ 19.51 จังหวัดปทุมธานี จำนวน 36 คน ร้อยละ 10.98 จังหวัดนนทบุรี จำนวน 20 คน ร้อยละ 6.10 และจังหวัดพระนครศรีอยุธยา จำนวน 19 คน ร้อยละ 5.79 เมื่อเปรียบเทียบกับช่วงเดียวกันของปีก่อนลดลง ร้อยละ 38.23

เมื่อพิจารณาระดับการศึกษาในทุกประเภทการเดินทาง พบว่า เป็นผู้ที่จบการศึกษาระดับปริญญาตรีขึ้นไปมากที่สุด จำนวน 275 คน คิดเป็นร้อยละ 40.09 รองลงมา ระดับมัธยมศึกษา จำนวน 208 คน ร้อยละ 30.32 ระดับ ปวช./ปวส./ปวท./อนุปริญญา จำนวน 112 คน ร้อยละ 16.33 และระดับประถมศึกษา จำนวน 91 คน ร้อยละ 13.27 เมื่อเปรียบเทียบกับช่วงเดียวกันของปีก่อน ผู้ที่จบการศึกษาระดับมัธยมศึกษา ระดับประถมศึกษา และระดับ ปวช./ปวส./ปวท./อนุปริญญา เดินทางไปทำงานต่างประเทศลดลง ส่วนผู้ที่จบการศึกษาระดับปริญญาตรีขึ้นไป เดินทางไปทำงานต่างประเทศเพิ่มขึ้น

เมื่อพิจารณาประเทศที่แรงงานไทยเดินทางไปทำงาน พบว่า เดินทางไปทำงานในกลุ่มประเทศเอเชียมากที่สุด จำนวน 436 คน คิดเป็นร้อยละ 63.56 โดยเดินทางไปประเทศญี่ปุ่นมากที่สุด รองลงมา ไต้หวัน และมาเลเซีย กลุ่มประเทศที่แรงงานไทยเดินทางลำดับถัดมา คือ กลุ่มประเทศแถบตะวันออกกลาง จำนวน 96 คน ร้อยละ 13.99 เดินทางไปทำงานในประเทศสหรัฐอเมริกา ออสเตรเลียมากที่สุด รองลงมา ประเทศคูเวต และประเทศกาตาร์ กลุ่มประเทศยุโรป จำนวน 73 คน ร้อยละ 10.64 เดินทางไปทำงานในประเทศรัสเซียมากที่สุด รองลงมา ประเทศฮังการี และประเทศอังกฤษ กลุ่มประเทศอเมริกาเหนือ จำนวน 60 คน ร้อยละ 8.75 เดินทางไปทำงานประเทศสหรัฐอเมริกามากที่สุด สำหรับประเทศที่มีแรงงานไทยใน 10 จังหวัด ภาคกลาง เดินทางไปทำงานมาก 5 อันดับ ได้แก่ ประเทศญี่ปุ่น สหรัฐอเมริกา ไต้หวัน มาเลเซีย และสหรัฐอเมริกา ออสเตรเลีย ตามลำดับ ส่วนประเภทอาชีพที่แรงงานไทยทำงานมาก คือ นวดแผนโบราณ รองลงมา วิศวกร ช่างเชื่อม พนักงานทั่วไป หัวหน้างานทั่วไป ช่างเทคนิค ผู้ช่วยผู้จัดการ ผลิตผลิตภัณฑ์โลหะ ผลิตชิ้นส่วนอิเล็กทรอนิกส์ และพนักงานตรวจสอบ ตามลำดับ

## การทำงานของคนต่างตัว

คนต่างตัวที่ได้รับอนุญาตให้ทำงานใหม่ใน 10 จังหวัดภาคกลาง เดือนกันยายน 2560 มีจำนวนทั้งสิ้น 5,984 คน จำแนกเป็นประเภทชั่วคราว จำนวน 4,081 คน ประเภทส่งเสริมการลงทุน จำนวน 1,197 คน และประเภทมาตรา 13 (เฉพาะชนกลุ่มน้อย) จำนวน 706 คน โดยสัญชาติที่ได้รับอนุญาตให้ทำงานใหม่มากที่สุด คือ ญี่ปุ่น จำนวน 1,396 คน คิดเป็นร้อยละ 23.33 รองลงมา ได้แก่ จีน ฟิลิปปินส์ อเมริกัน และอังกฤษ ตามลำดับ เมื่อพิจารณา

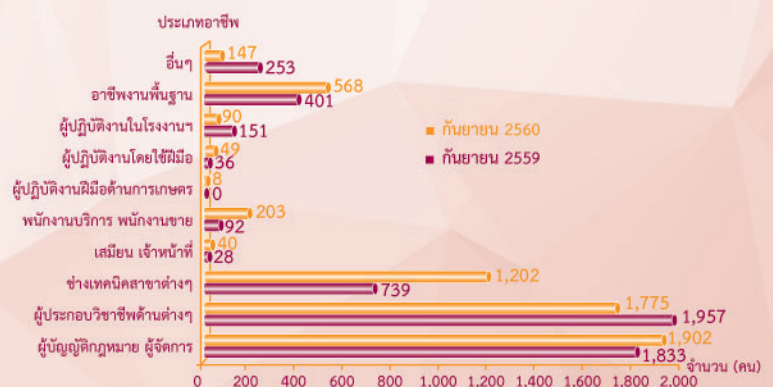
ประเภทอาชีพ พบว่า ผู้จัดการ ได้รับอนุญาตมากที่สุด จำนวน 1,902 คน คิดเป็นร้อยละ 31.79 รองลงมา ผู้ประกอบวิชาชีพด้านต่าง ๆ จำนวน 1,775 คน ร้อยละ 29.66 ช่างเทคนิคสาขาต่าง ๆ จำนวน 1,202 คน ร้อยละ 20.09 และอาชีพงานพื้นฐาน จำนวน 568 คน ร้อยละ 9.49 โดยอาชีพที่ได้รับอนุญาตมาก 5 อันดับ ได้แก่ ผู้จัดการฝ่ายอื่น ๆ ที่มีได้จัดประเภทไว้ รองลงมา ผู้ตรวจสอบคุณภาพผลิตภัณฑ์สินค้า ผู้สอนในระดับมัธยมศึกษา แรงงานในด้านการผลิตต่าง ๆ และผู้จัดการฝ่ายบริหารทั่วไป เมื่อพิจารณาอาชีพในแต่ละสัญชาติ พบว่า ญี่ปุ่นและจีน ส่วนใหญ่จะทำงานในอาชีพ ผู้จัดการ ผู้ประกอบวิชาชีพด้านต่าง ๆ และช่างเทคนิคสาขาต่าง ๆ ฟิลิปปินส์ อเมริกัน และอังกฤษ ส่วนใหญ่จะทำงานในอาชีพ ผู้ประกอบวิชาชีพด้านต่าง ๆ อินเดีย ส่วนใหญ่จะทำงานในอาชีพ ผู้จัดการ คนต่างตัวที่ได้รับอนุญาตให้ทำงานจบการศึกษาระดับปริญญาตรีมากที่สุด จำนวน 1,711 คน คิดเป็นร้อยละ 28.59 สำหรับจังหวัดที่มีคนต่างตัวได้รับอนุญาตให้ทำงานใหม่มากที่สุด คือ กรุงเทพมหานคร จำนวน 4,352 คน คิดเป็นร้อยละ 72.73 รองลงมา จังหวัดปทุมธานี พระนครศรีอยุธยา และสมุทรปราการ ตามลำดับ

เมื่อเปรียบเทียบกับช่วงเดียวกันของปีก่อน คนต่างตัวที่ได้รับอนุญาตให้ทำงานเพิ่มขึ้น คิดเป็นร้อยละ 9.00 โดยเพิ่มขึ้นในประเภทชั่วคราว และประเภทมาตรา 13 (เฉพาะชนกลุ่มน้อย) แต่ลดลงในประเภทส่งเสริมการลงทุน เมื่อพิจารณาตามประเภทอาชีพ พบว่า เกือบทุกประเภทอาชีพ คนต่างตัวขออนุญาตทำงานใหม่เพิ่มขึ้น ยกเว้น ผู้ประกอบวิชาชีพด้านต่าง ๆ และผู้ปฏิบัติงานในโรงงาน เมื่อพิจารณาสัญชาติ พบว่า คนต่างตัวสัญชาติญี่ปุ่น อินเดีย และฟิลิปปินส์ ได้รับอนุญาตให้ทำงานใหม่เพิ่มขึ้น ส่วนคนต่างตัวสัญชาติอเมริกัน อังกฤษ และจีน ได้รับอนุญาตให้ทำงานใหม่ลดลง

แผนภูมิที่ 9 แสดงจำนวนการอนุญาตให้คนต่างตัวทำงานใหม่ จำแนกตามประเภทการอนุญาตเปรียบเทียบกับเดือนกันยายน 2560 และเดือนกันยายน 2559



แผนภูมิที่ 10 แสดงจำนวนการอนุญาตให้คนต่างตัวทำงานใหม่ ใน 10 จังหวัดภาคกลาง จำแนกตามประเภทอาชีพ เปรียบเทียบ เดือนกันยายน 2560 และเดือนกันยายน 2559



## ภาวะการลงทุน

การลงทุนใน 10 จังหวัดภาคกลางเดือนสิงหาคม 2560 มีจำนวนโรงงานที่ได้รับอนุญาตให้เปิดกิจการใหม่จำนวน 91 แห่ง เพิ่มขึ้นร้อยละ 24.66 จำนวนเงินลงทุน 3,884.37 ล้านบาท เพิ่มขึ้น ร้อยละ 62.76 และการจ้างงาน จำนวน 1,982 คน ลดลงร้อยละ 1.15 เมื่อเทียบกับช่วงเดียวกันของปีก่อน โดยจังหวัดสมุทรปราการมีจำนวนโรงงานขอเปิดกิจการใหม่มากที่สุด

อุตสาหกรรมที่มีโรงงานขออนุญาตเปิดกิจการใหม่มากที่สุด คือ อุตสาหกรรมผลิตภัณฑ์โลหะ โลหะขั้นมูลฐาน เครื่องจักร เครื่องใช้ไฟฟ้า และยานพาหนะ มีจำนวน 36 แห่ง คิดเป็นร้อยละ 39.56 จากจำนวนโรงงานที่ขออนุญาตเปิดกิจการใหม่ทั้งหมด เงินลงทุน จำนวน 2,226.13 ล้านบาท และมีการจ้างงานจำนวน 907 คน และอุตสาหกรรมเคมีภัณฑ์ ปิโตรเลียม กระจก การพิมพ์ ผลิตภัณฑ์ยาง และพลาสติก มีโรงงาน จำนวน 17 แห่ง คิดเป็น ร้อยละ 18.68 เงินลงทุน 468.99 ล้านบาท และมีการจ้างงาน 463 คน เมื่อพิจารณาตามหมวดอุตสาหกรรม พบว่า อุตสาหกรรมผลิตโลหะ มีจำนวนโรงงานขออนุญาตเปิดกิจการใหม่มากที่สุด คิดเป็นร้อยละ 25.28 รองลงมา ได้แก่ อุตสาหกรรมยานพาหนะ และอุปกรณ์ รวมทั้งการซ่อมยานพาหนะและอุปกรณ์ และ อุตสาหกรรมผลิตภัณฑ์พลาสติก ส่วนหมวดอุตสาหกรรมที่มีการจ้างงานมากที่สุด คือ อุตสาหกรรมผลิตโลหะ คิดเป็นร้อยละ 31.64

รองลงมา ได้แก่ อุตสาหกรรมพลาสติก อุตสาหกรรมยานพาหนะ และอุปกรณ์ รวมทั้งการซ่อมยานพาหนะและอุปกรณ์ และอุตสาหกรรม การพิมพ์ การเย็บเล่ม ทำปกหรือการทำแม่พิมพ์

เมื่อเปรียบเทียบกับช่วงเดียวกันของปีก่อนมีจำนวนโรงงานที่ขออนุญาตเปิดกิจการใหม่เพิ่มขึ้น คิดเป็นร้อยละ 24.66 จำนวนเงินลงทุนเพิ่มขึ้น ร้อยละ 62.76 และการจ้างงานลดลง ร้อยละ 1.15 โดยประเภทอุตสาหกรรมที่มีจำนวนโรงงาน เงินลงทุน และการจ้างงานเพิ่มขึ้น คือ อุตสาหกรรมอาหาร เครื่องดื่ม และผลิตภัณฑ์จากพืช และอุตสาหกรรมผลิตภัณฑ์โลหะ โลหะขั้นมูลฐาน เครื่องจักร เครื่องใช้ไฟฟ้า และยานพาหนะ ส่วนประเภทอุตสาหกรรมที่มีจำนวนโรงงาน เงินลงทุน และการจ้างงานลดลง คือ อุตสาหกรรมสิ่งทอ เครื่องแต่งกาย ผลิตหนังสัตว์ และผลิตภัณฑ์จากหนังสัตว์ อุตสาหกรรมแปรรูปไม้ ผลิตภัณฑ์จากไม้ เครื่องเรือน เครื่องตกแต่งในอาคารและผลิตภัณฑ์อโลหะ และอุตสาหกรรมเคมีภัณฑ์ ปิโตรเลียม กระจก การพิมพ์ ผลิตภัณฑ์ยางและพลาสติก

เมื่อพิจารณารายจังหวัด พบว่า จังหวัดที่มีโรงงานขออนุญาตเปิดกิจการใหม่มากที่สุด คือจังหวัดสมุทรปราการ คิดเป็น ร้อยละ 40.66 เมื่อเปรียบเทียบกับช่วงเดียวกันของปีก่อนจังหวัดที่มีการจ้างงานเพิ่มขึ้น ได้แก่ จังหวัดสมุทรปราการ สระบุรี กรุงเทพมหานคร และชัยนาท ส่วนจังหวัดที่มีการจ้างงานลดลง ได้แก่ จังหวัดพระนครศรีอยุธยา นนทบุรี ปทุมธานี สิงห์บุรี ลพบุรี และอ่างทอง

### ตารางแสดงการลงทุนใหม่ในอุตสาหกรรม จำแนกตามจำนวนโรงงาน จำนวนเงินลงทุน และการจ้างงาน ใน 10 จังหวัดภาคกลาง เปรียบเทียบเดือนสิงหาคม 2560 และเดือนสิงหาคม 2559

อุตสาหกรรม	สิงหาคม 2559			สิงหาคม 2560		
	โรงงาน (แห่ง)	เงินลงทุน (ล้านบาท)	การจ้างงาน (คน)	โรงงาน (แห่ง)	เงินลงทุน (ล้านบาท)	การจ้างงาน (คน)
อาหาร เครื่องดื่ม และผลิตภัณฑ์จากพืช	10	212.61	125	13	351.64	146
สิ่งทอ เครื่องแต่งกาย ผลิตหนังสัตว์ และผลิตภัณฑ์จากหนังสัตว์	4	110.23	618	1	45.00	95
แปรรูปไม้ ผลิตภัณฑ์จากไม้ เครื่องเรือน เครื่องตกแต่งในอาคารและผลิตภัณฑ์อโลหะ	12	352.95	186	8	191.23	121
เคมีภัณฑ์ ปิโตรเลียม กระจก การพิมพ์ ผลิตภัณฑ์ยาง และพลาสติก	19	979.10	496	17	468.99	463
ผลิตภัณฑ์โลหะ โลหะขั้นมูลฐาน เครื่องจักร เครื่องใช้ไฟฟ้า และยานพาหนะ	21	601.01	370	36	2,226.13	907
การผลิตอื่นๆ	7	130.68	210	16	601.39	250
รวมทั้งสิ้น	73	2,386.58	2,005	91	3,884.37	1,982

ที่มา : กรมโรงงานอุตสาหกรรม

## วิกฤตแรงงานดูแลคนชรา!! อีก 3 ปี คนไทยเข้าสังคมสูงวัยทะลุ 14 ล้าน

นายสนธิรัตน์ สนธิจิรวงศ์ รัฐมนตรีช่วยว่าการกระทรวงพาณิชย์ เปิดเผยว่า ประเทศไทยกำลังก้าวสู่สังคมผู้สูงอายุ (Aging Society) อย่างเต็มรูปแบบในอีก 3-4 ปีข้างหน้า คาดปี 2563 ประเทศไทยจะมีผู้สูงอายุ 14 ล้านคน หรือ 20% ของจำนวนประชากรทั้งประเทศ รวมถึงประเทศที่พัฒนาแล้วผู้สูงอายุมีจำนวนมากขึ้นเห็นได้ชัด เช่น ญี่ปุ่น นอร์เวย์ สวีเดน เดนมาร์ก ไช้แลนด์ และฟินแลนด์ เป็นต้น จึงเป็นโอกาสของประเทศไทยที่จะดึงดูดผู้สูงอายุจากกลุ่มประเทศดังกล่าวให้เดินทางเข้ามาใช้บริการในประเทศไทย เนื่องจากประเทศไทยมีความพร้อมและได้เปรียบหลายด้าน เช่น คนไทยมีหัวใจรักบริการ ความสะอาดสบายในการรับบริการ ค่าใช้จ่ายในการให้บริการมีความเหมาะสม มีสถานที่ท่องเที่ยวและสถานที่พักผ่อนที่หลากหลายสามารถเลือกได้ตามความเหมาะสมกับไลฟ์สไตล์ของแต่ละบุคคล ฯลฯ ยังมีสถานบริการ

ทางการแพทย์และสถานบริการสุขภาพที่ครบครัน

“ปัญหาหนึ่งคือ สถานที่บริการดูแลผู้สูงอายุบางแห่งยังไม่ได้มาตรฐานเท่าที่ควร การดำเนินงานยังคงพบปัญหาข้อร้องเรียนต่าง ๆ เช่น ผู้ให้บริการไม่รับผิดชอบดูแลผู้สูงอายุให้เพียงพอ ฯลฯ หรือในกรณีผู้สูงอายุเสียชีวิต ณ สถานประกอบการ ควรต้องดำเนินการอย่างไร เนื่องจากยังไม่มีเกณฑ์มาตรฐานสถานดูแลผู้สูงอายุที่จะให้คำตอบเมื่อเกิดปัญหาขึ้น ซึ่งอาจส่งผลกระทบต่อและเกิดความเสียหายแก่ธุรกิจดูแลผู้สูงอายุในระยะยาว”

นายสนธิรัตน์ กล่าวว่า จึงสั่งการให้กรมพัฒนาธุรกิจการค้าเข้ามาดูแลเรื่องมาตรฐานของธุรกิจดูแลผู้สูงอายุ โดยเน้นการพัฒนาศักยภาพให้มีคุณภาพ การเพิ่มพูนทักษะการดูแลผู้สูงอายุให้ได้มาตรฐานมีความเป็นมืออาชีพ ประกอบด้วย

1. การสร้างองค์ความรู้ และเสริมสร้างศักยภาพด้านการบริหารจัดการ

2. พัฒนาธุรกิจบริการสู่เกณฑ์มาตรฐานคุณภาพตามแนวทางของรางวัลคุณภาพแห่งชาติ (TQA)

3. สร้างโอกาสทางการตลาดและเชื่อมโยงเครือข่ายธุรกิจสู่สากล และร่วมมือกับสมาคมส่งเสริมธุรกิจบริการผู้สูงอายุไทย รับฟังปัญหาของผู้ประกอบการ ร่วมแก้ไข และรณรงค์ธุรกิจดูแลผู้สูงอายุในประเทศไทย แบ่งออกเป็น 6 รูปแบบ คือ

1) ดูแลผู้สูงอายุกลุ่มเดย์แคร์ การบริการแบบ เข้าไป - เย็นกลับ

2) ธุรกิจสถานบริการดูแลระยะยาว โดยจะครอบคลุมการพักค้างคืน บริการอาหาร ทำความสะอาดเสื้อผ้าและร่างกาย พร้อมทั้งติดตามดูแลสุขภาพเบื้องต้น เช่น บ้านพักคนชรา สถานที่ให้การช่วยเหลือในการดำรงชีวิต สถานดูแลระยะยาวในโรงพยาบาล สถานบริบาล สถานดูแลผู้ป่วยระยะสุดท้าย

3) ที่อยู่อาศัยเฉพาะผู้สูงอายุ เป็นการบริการผู้สูงอายุหรือผู้ที่เตรียมเป็นผู้สูงอายุที่มีอายุตั้งแต่ 45 ปีขึ้นไป เป็นการเช่าซื้อบ้านหรือห้องพักในระยะยาว โดยมากเป็นระยะเวลา 30 ปี หรืออยู่อาศัยจนสิ้นอายุขัย แต่ไม่สามารถมีกรรมสิทธิ์ในบ้านนั้นเมื่อเสียชีวิต

4) บริการส่งผู้ดูแลไปดูแลผู้สูงอายุที่บ้าน

5) สถานสงเคราะห์แก่ผู้สูงอายุที่ยากจนไร้ญาติ ธุรกิจประเภทนี้ให้การสงเคราะห์ในเรื่องที่พักอาศัยและมีอาหารบริการ 3 มื้อ

6) สถานส่งเสริมสุขภาพผู้สูงอายุ ให้บริการตรวจสุขภาพ และคำแนะนำในการส่งเสริมดูแลสุขภาพ

ปัจจุบันมีจำนวนผู้ประกอบการธุรกิจดูแลผู้สูงอายุในประเทศไทย ทั้งสิ้น 800 ราย แบ่งเป็น นิติบุคคล 169 ราย คิดเป็น 21.12% และบุคคลธรรมดา 631 ราย คิดเป็น 78.88%



ที่มา : นิวส์มอนิเตอร์ 23 กรกฎาคม 2560 [www.matichon.co.th/news/608925](http://www.matichon.co.th/news/608925)



กองบริหารข้อมูลตลาดแรงงาน  
กรมการจัดหางาน  
ถนนมิตรภาพ 10400  
ที่ สจ 0304/พิเศษ

ชำระค่าพาส่งเป็นรายเดือน  
ใบอนุญาตที่ 65/2551  
ใบอนุญาตโทรเลขสามเล่มใน