



จิสเอส

สถานการณ์ตลาดแรงงานภาคกลาง Central Labour Market Situation

ปีที่ 9 ฉบับที่ 10 ประจำเดือนตุลาคม-พฤศจิกายน 2560

กองบริหารข้อมูลตลาดแรงงาน <http://www.doe.go.th/lmia>

กรุงเทพมหานคร ~ สมุทรปราการ ~ นนทบุรี ~ ปทุมธานี ~ พระนครศรีอยุธยา ~ ชัยนาท ~ ลพบุรี ~ สระบุรี ~ สิงห์บุรี ~ อ่างทอง

สาขาอุตสาหกรรมที่มีความต้องการ แรงงานเพิ่มขึ้นมาก

- การผลิต ผลิตภัณฑ์อาหาร
- การขายส่งยกเว้นยานยนต์และจักรยายนยนต์
- งานก่อสร้างเฉพาะทาง

บทบรรณาธิการ....

สถานการณ์ตลาดแรงงานภาคกลางเดือนตุลาคม 2560 ความต้องการแรงงานโดยรวมลดลง ร้อยละ 4.71 สาขาอุตสาหกรรมที่มีความต้องการแรงงานเพิ่มขึ้นมากที่สุด คือ การผลิตผลิตภัณฑ์อาหาร การเดินทางไปทำงานต่างประเทศ เพิ่มขึ้น ร้อยละ 6.19 ในขณะที่การอนุญาตให้คนต่างด้าวทำงานใหม่ลดลง ร้อยละ 1.38 สำหรับภาวะการลงทุน จำนวนโรงงานขออนุญาตเปิดกิจการใหม่ลดลง ร้อยละ 1.49 ส่วนการจ้างงานเพิ่มขึ้น ร้อยละ 29.05

ท้ายสุดขอแนะนำเสนอบทความเรื่อง ท่องเที่ยว น้อมนำพระราชดำริสืบเคลือบอุตสาหกรรม หากท่านมีข้อคิดเห็นหรือข้อเสนอแนะ สามารถติดต่อได้ที่

e-mail : lmi@doe.go.th
หรือ lmicenter@windowslive.com

คน:ผู้จัดทำ.....

อำนวยการโดย : นายสุวรรณี ดวงตา
ผู้อำนวยการกองบริหารข้อมูลตลาดแรงงาน
จัดทำโดย : ศูนย์บริหารข้อมูลตลาดแรงงาน
กองบริหารข้อมูลตลาดแรงงาน
กรมการจัดหางาน ถนนมิตรไมตรี
ดินแดง กรุงเทพมหานคร 10400
เว็บไซต์ : <http://www.doe.go.th/lmia>

CHAPTER : EMPLOYMENT STATISTICS IN THE CENTRAL OF THAILAND OCTOBER 2017

TABLE 1 JOB VACANCIES, BY LEVEL OF EDUCATION, OCTOBER 2016 AND 2017

EDUCATION	OCTOBER 2016	OCTOBER 2017	% Δ
ELEMENTARY AND UNDER	1,021	1,208	18.32
SECONDARY	3,000	2,900	-3.33
CERTIFICATE OF VOCATION EDUCATION	1,488	1,433	-3.70
DEPLOMA OF VOCATION EDUCATION	1,325	1,330	0.38
DIPLOMA	643	578	-10.11
BACHELOR	1,400	1,132	-19.14
MASTER UPPER	183	52	-71.59
TOTAL	9,060	8,633	-4.71

TABLE 3 NUMBER OF NEW MIGRANT WORKERS WHO RECEIVED WORKPERMIT BY TYPE OF PERMISSION IN THE CENTRAL, OCTOBER 2016 AND 2017

TYPE OF PERMISSION	OCTOBER 2016	OCTOBER 2017	% Δ
GENERAL	3,564	3,294	-7.58
UNDER BOI AND OTHER LAWS	1,363	1,315	-3.52
MINORITY GROUP	423	667	57.68
TOTAL	5,350	5,276	-1.38

CONTENTS สารบัญ

CHAPTER : EMPLOYMENT STATISTICS IN THE CENTRAL OF THAILAND OCTOBER 2017	2
ภาวะความต้องการแรงงานภาคกลาง เดือนตุลาคม 2560	3
ภาวะการมีงานทำและอัตราการว่างงาน	5
การเดินทางไปทำงานต่างประเทศ	5
การทำงานของคนต่างด้าว	6
ภาวะการลงทุน	7
ท่องเที่ยว น้อมนำพระราชดำริ สืบเคลือบอุตสาหกรรม	7

วัตถุประสงค์.....

เพื่อเผยแพร่สถานการณ์ตลาดแรงงานภาคกลาง บทความและผลงานวิจัยที่น่าสนใจ

มาตรฐานทางคุณธรรมและจริยธรรม ของเจ้าหน้าที่กรมการจัดหางาน...

- ข้อ 1 ปฏิบัติงานด้วยความซื่อสัตย์มีคุณธรรม และเสมอภาค
- ข้อ 2 ให้บริการด้วยความเต็มใจ รวดเร็วและประทับใจ
- ข้อ 3 มีมนุษยสัมพันธ์ ชยัน อดทน สามัคคี มีวินัย
- ข้อ 4 พัฒนาตนเองและหน่วยงาน สรรค์สร้างสังคม
- ข้อ 5 ศรัทธารักษาเกียรติ และศักดิ์ศรีของหน่วยงาน

TABLE 2 NUMBER OF THAI WORKERS WORKING OVERSEAS BY SENDING AGENCIES IN THE CENTRAL, OCTOBER 2016 AND 2017

SENDING AGENCIES	OCTOBER 2016	OCTOBER 2017	% Δ
SELF ARRANGMENT	78	78	-
DEPT OF EMPLOYMENT	9	44	388.89
TAKING WORKERS OVERSEAS FOR WORKING	99	137	38.38
SENDING WORKERS OVERSEAS FOR TRAINING	145	121	-16.55
RECRUITMENT AGENCIES	75	60	-20.00
RE-ENTRY	402	418	3.98
TOTAL	808	858	6.19



ภาวะความต้องการแรงงานภาคกลาง เดือนตุลาคม 2560

สถานการณ์ตลาดแรงงานภาคกลางเดือนตุลาคม 2560 พบว่า มีความต้องการแรงงาน จำนวน 8,633 อัตรา สาขาอุตสาหกรรมที่มีความต้องการแรงงานเพิ่มขึ้นมาก คือ การผลิตผลิตภัณฑ์อาหาร การขายส่งยกเว้นยานยนต์และจักรยานยนต์ และงานก่อสร้างเฉพาะทาง

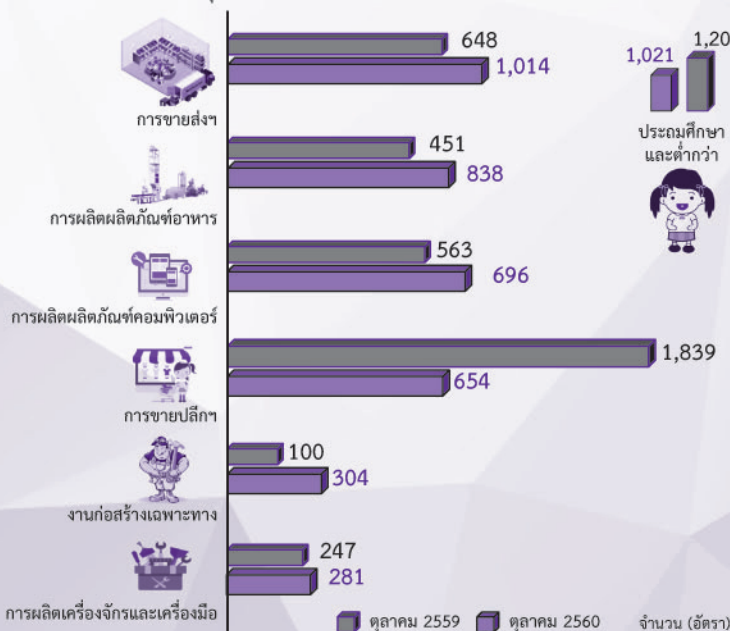
แผนภูมิที่ 1 แสดงความต้องการแรงงาน ผู้สมัครงาน และการบรรจุงาน เปรียบเทียบเดือนตุลาคม 2560 และเดือนตุลาคม 2559



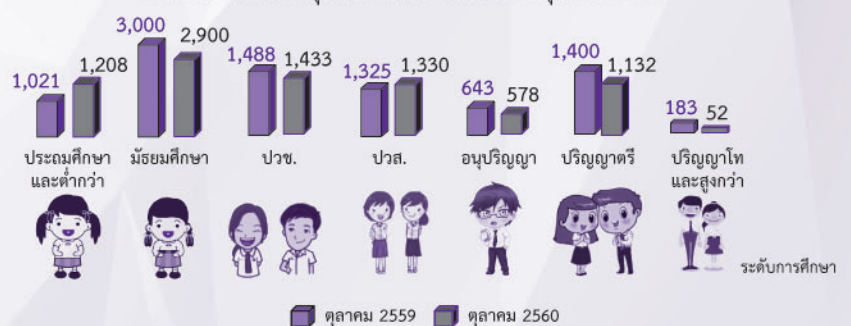
ความต้องการแรงงาน อุตสาหกรรมที่มีความต้องการแรงงานมากที่สุด คือ อุตสาหกรรมการผลิต มีความต้องการแรงงานจำนวน 3,871 อัตรา คิดเป็นร้อยละ 44.84 รองลงมา การขายส่ง การขายปลีก จำนวน 1,941 อัตรา ร้อยละ 22.48 การก่อสร้าง จำนวน 626 อัตรา ร้อยละ 7.25 การขนส่ง และสถานที่เก็บสินค้า จำนวน 380 อัตรา ร้อยละ 4.40 เมื่อเปรียบเทียบกับช่วงเดียวกันของปีก่อน ความต้องการแรงงานลดลง ร้อยละ 4.71 สำหรับสาขาอุตสาหกรรมที่มีความต้องการแรงงานมาก 5 อันดับ ได้แก่ การขายส่งยกเว้นยานยนต์และจักรยานยนต์ การผลิตผลิตภัณฑ์อาหาร การผลิตผลิตภัณฑ์คอมพิวเตอร์อิเล็กทรอนิกส์ การขายปลีกยกเว้นยานยนต์และจักรยานยนต์ และงานก่อสร้างเฉพาะทาง

เมื่อพิจารณารายจังหวัด พบว่า กรุงเทพมหานคร มีความต้องการแรงงานมากที่สุด รองลงมา จังหวัดนนทบุรี และจังหวัดสมุทรปราการ เมื่อพิจารณาระดับการศึกษา พบว่า เป็นความต้องการผู้ที่จบการศึกษาระดับมัธยมศึกษามากที่สุด จำนวน 2,900 อัตรา คิดเป็นร้อยละ 33.59 รองลงมา ระดับ ปวช. จำนวน 1,433 อัตรา ร้อยละ 16.60 และระดับ ปวส. จำนวน 1,330 อัตรา ร้อยละ 15.41 เมื่อพิจารณาระดับอายุ พบว่า ต้องการแรงงานผู้ที่มีอายุระหว่าง 18-24 ปี มากที่สุด จำนวน 2,978 อัตรา คิดเป็นร้อยละ 34.50 รองลงมา ผู้ที่มีอายุระหว่าง 25-29 ปี จำนวน 2,132 อัตรา ร้อยละ 24.70 และผู้ที่มีอายุระหว่าง 30-39 ปี จำนวน 1,743 อัตรา ร้อยละ 20.19

แผนภูมิที่ 2 แสดงสาขาอุตสาหกรรมที่มีความต้องการแรงงานมาก เปรียบเทียบเดือนตุลาคม 2560 และเดือนตุลาคม 2559 สาขาอุตสาหกรรม



แผนภูมิที่ 3 แสดงความต้องการแรงงาน จำแนกตามระดับการศึกษา เปรียบเทียบเดือนตุลาคม 2560 และ เดือนตุลาคม 2559



เมื่อพิจารณาประเภทอาชีพ พบว่า อาชีพงานพื้นฐานมีความต้องการแรงงานมากที่สุด จำนวน 3,046 อัตรา คิดเป็นร้อยละ 35.28 รองลงมา พนักงานบริการ พนักงานขายในร้านค้า และตลาด จำนวน 1,465 อัตรา ร้อยละ 16.97 เสมียนเจ้าหน้าที่ จำนวน 1,264 อัตรา คิดเป็นร้อยละ 14.64 ช่างเทคนิคต่าง ๆ จำนวน 1,145 อัตรา ร้อยละ 13.26 และผู้ปฏิบัติงานโดยใช้ฝีมือในธุรกิจต่าง ๆ จำนวน 767 อัตรา ร้อยละ 8.89 เมื่อเปรียบเทียบกับช่วง

เดียวกันของปีก่อนเกือบทุกประเภทอาชีพมีความต้องการแรงงานลดลง โดยอาชีพผู้ปฏิบัติงานในโรงงาน ผู้ควบคุมเครื่องจักร มีความต้องการแรงงานลดลงมากที่สุด เมื่อพิจารณาสาขาอาชีพย่อยที่มีความต้องการแรงงานมาก ได้แก่

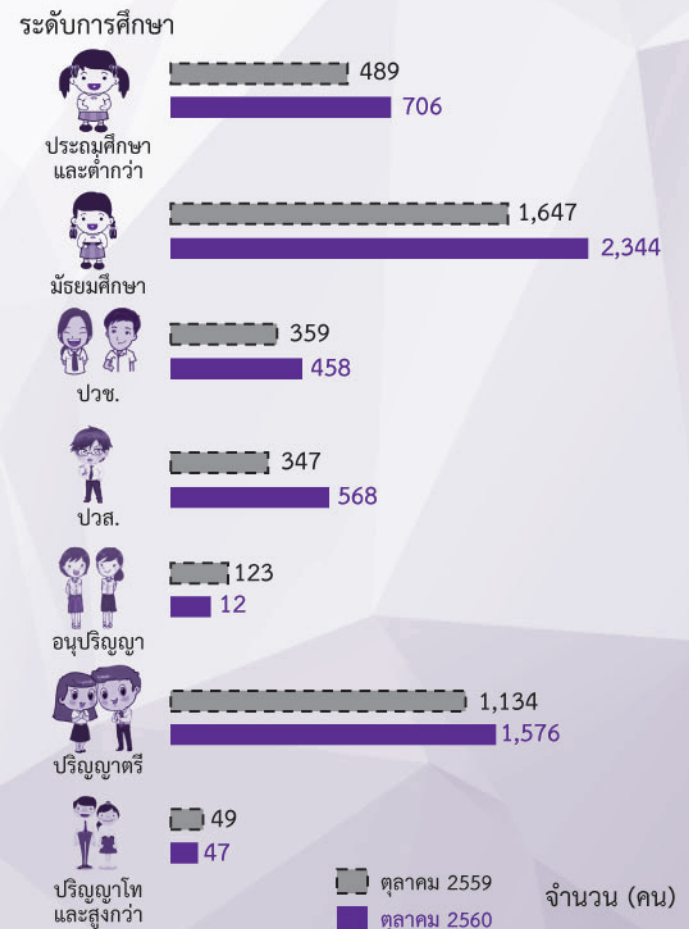
- หมวดผู้บัญญัติกฎหมาย ผู้จัดการ สาขาอาชีพที่ต้องการแรงงานมาก คือ เจ้าหน้าที่บริหารของหน่วยงานของรัฐ ผู้จัดการฝ่ายขายและการตลาด และผู้จัดการฝ่ายการเงินและบริหาร
- ผู้ประกอบวิชาชีพด้านต่าง ๆ สาขาอาชีพที่ต้องการแรงงานมาก คือ ผู้ประกอบวิชาชีพทางธุรกิจ วิศวกรเครื่องกลและวิศวกรไฟฟ้า
- ช่างเทคนิคและผู้ปฏิบัติงานที่เกี่ยวข้อง สาขาอาชีพที่ต้องการแรงงานมาก คือ ผู้ตรวจสอบด้านความปลอดภัย สุขภาพ และคุณภาพผลิตภัณฑ์ ช่างเขียนแบบ และตัวแทนฝ่ายขายด้านเทคนิคและการค้า
- เสมียนเจ้าหน้าที่ สาขาอาชีพที่ต้องการแรงงานมาก คือ เจ้าหน้าที่สำนักงาน เจ้าหน้าที่คลังสินค้า และเจ้าหน้าที่เก็บเงิน และเจ้าหน้าที่ขายตัว
- พนักงานบริการ พนักงานขายในร้านค้าและตลาด สาขาอาชีพที่ต้องการแรงงานมาก คือ พนักงานขายของหน้าร้านและพนักงานสาธิตสินค้า แม่บ้านและผู้ปฏิบัติงานที่เกี่ยวข้อง และพนักงานบริการอาหารและเครื่องดื่ม
- ผู้ปฏิบัติงานฝีมือด้านการเกษตรและประมง สาขาอาชีพที่ต้องการแรงงานมากคือ ผู้เพาะปลูกพืชสวนและพืชในเรือนเพาะชำ
- ผู้ปฏิบัติงานโดยใช้ฝีมือในธุรกิจต่าง ๆ สาขาอาชีพที่ต้องการแรงงานมากคือ ช่างไฟฟ้าอาคารและอุปกรณ์ไฟฟ้า ช่างเชื่อมและช่างตัดโลหะ และช่างเย็บช่างปักและผู้ปฏิบัติงานที่เกี่ยวข้อง
- ผู้ปฏิบัติงานในโรงงาน ผู้ควบคุมเครื่องจักรและผู้ปฏิบัติงานด้านการประกอบ สาขาอาชีพที่ต้องการแรงงานมาก คือ ผู้ขับรถยนต์ รถรับจ้างและรถตู้ ลูกเรือและผู้ปฏิบัติงานต่าง ๆ ที่เกี่ยวข้องและผู้ควบคุมเครื่องจักรและอุปกรณ์แปรรูปโลหะต่าง ๆ
- อาชีพงานพื้นฐาน สาขาอาชีพที่ต้องการแรงงานมาก คือ แรงงานบรรจุผลิตภัณฑ์ แรงงานด้านการประกอบ และพนักงานรับส่งเอกสาร

ผู้สมัครงาน มีจำนวน 2,473 คน เป็นชาย 1,111 คน และหญิง จำนวน 1,362 คน กรุงเทพมหานคร มีจำนวนผู้สมัครงานมากที่สุด รองลงมา จังหวัดนนทบุรี และจังหวัดสระบุรี ส่วนใหญ่จบการศึกษาระดับมัธยมศึกษา คิดเป็นร้อยละ 44.24 รองลงมา จบการศึกษาระดับปริญญาตรี ร้อยละ 25.52 ระดับประถมศึกษาและต่ำกว่า ร้อยละ 14.11 ระดับ ปวส. ร้อยละ 7.80 และระดับ ปวช. ร้อยละ 6.71 สำหรับประเภทอาชีพ พบว่า อาชีพงานพื้นฐานมีผู้สมัครงานมากที่สุด คิดเป็นร้อยละ 36.64 รองลงมา เสมียนเจ้าหน้าที่ ร้อยละ 17.95 พนักงานบริการ พนักงานขายในร้านค้าและตลาด ร้อยละ 17.67 ช่างเทคนิคต่าง ๆ ร้อยละ 11.57 และผู้ประกอบวิชาชีพด้านต่าง ๆ ร้อยละ 5.06 ผู้สมัครงานส่วนใหญ่มีอายุระหว่าง 18-24 ปี ร้อยละ 25.64 รองลงมา อายุระหว่าง 30-39 ปี ร้อยละ 23.49 และอายุระหว่าง 25-29 ปี ร้อยละ 21.27

การบรรจุงาน ผู้สมัครงานได้รับการบรรจุงานทั้งหมด จำนวน 5,711 คน อุตสาหกรรมการผลิต มีการบรรจุงานมากที่สุด จำนวน 2,491 คน คิดเป็นร้อยละ 43.62 รองลงมา การขายส่ง การขายปลีก

จำนวน 1,391 คน ร้อยละ 24.36 และกิจกรรมการบริหารและบริการสนับสนุน จำนวน 307 คน ร้อยละ 5.38 เมื่อเปรียบเทียบกับช่วงเดียวกันของปีก่อน พบว่า การบรรจุงานเพิ่มขึ้น ร้อยละ 37.68 สำหรับสาขาอุตสาหกรรมที่มีการบรรจุงานมาก 5 อันดับ ได้แก่ การขายส่งยกเว้นยานยนต์และจักรยานยนต์ การผลิตผลิตภัณฑ์อาหาร การขายปลีกยกเว้นยานยนต์และจักรยานยนต์ การผลิตผลิตภัณฑ์คอมพิวเตอร์และอิเล็กทรอนิกส์ และการบริการด้านอาหารและเครื่องดื่ม ส่วนประเภทอาชีพ พบว่า อาชีพงานพื้นฐานมีการบรรจุงานมากที่สุด จำนวน 2,056 คน ร้อยละ 36.00 รองลงมา พนักงานบริการ พนักงานขายในร้านค้าและตลาด จำนวน 1,170 คน ร้อยละ 20.49 เสมียนเจ้าหน้าที่ จำนวน 1,085 คน ร้อยละ 19.00 ช่างเทคนิคต่าง ๆ จำนวน 598 คน ร้อยละ 10.47 และผู้ประกอบวิชาชีพด้านต่าง ๆ จำนวน 270 คน ร้อยละ 4.73 ส่วนระดับการศึกษา พบว่า ระดับมัธยมศึกษามีการบรรจุงานมากที่สุด จำนวน 2,344 คน คิดเป็นร้อยละ 41.04 รองลงมา ระดับปริญญาตรี จำนวน 1,576 คน ร้อยละ 27.60 ระดับประถมศึกษาศึกษาและต่ำกว่า จำนวน 706 คน ร้อยละ 12.36 ระดับ ปวส. จำนวน 568 คน ร้อยละ 9.95 และ ระดับ ปวช. จำนวน 458 คน ร้อยละ 8.02 เมื่อเปรียบเทียบกับช่วงเดียวกันของปีก่อนเกือบทุกระดับการศึกษามีการบรรจุงานเพิ่มขึ้น ยกเว้น ระดับอนุปริญญา ในขณะที่เมื่อพิจารณาอายุของผู้สมัครงานที่ได้รับการบรรจุงานพบว่า ผู้ที่ได้รับการบรรจุงานส่วนใหญ่มีอายุระหว่าง 30-39 ปี จำนวน 2,451 คน คิดเป็นร้อยละ 42.92 รองลงมา อายุระหว่าง 25-29 ปี จำนวน 1,204 คน ร้อยละ 21.08 และอายุระหว่าง 40-49 ปี จำนวน 1,046 คน ร้อยละ 18.32

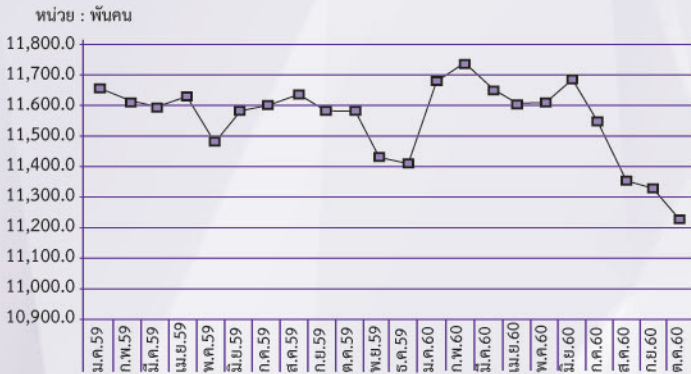
แผนภูมิที่ 4 แสดงการบรรจุงาน จำแนกตามระดับการศึกษา เปรียบเทียบเดือนตุลาคม 2560 และเดือนตุลาคม 2559



ภาวะการมีงานทำและอัตราการว่างงาน

ผู้มีงานทำในภาคกลาง (25 จังหวัด) เดือนตุลาคม 2560 ลดลงจากช่วงเดียวกันของปีก่อน คิดเป็นร้อยละ 3.21 อุตสาหกรรมที่มีผู้มีงานทำลดลงมากที่สุด ได้แก่ อุตสาหกรรมการผลิต รองลงมา ภาคเกษตรกรรม อัตราการว่างงานอยู่ที่ ร้อยละ 1.31 เพิ่มขึ้นจากช่วงเดียวกันของปีก่อนซึ่งอยู่ที่ ร้อยละ 1.10 ส่วนกรุงเทพมหานคร ผู้มีงานทำเพิ่มขึ้น คิดเป็นร้อยละ 2.78

แผนภูมิที่ 5 แสดงผู้มีงานทำในภาคกลาง (25 จังหวัด)



ที่มา : สำนักงานสถิติแห่งชาติ

แผนภูมิที่ 6 แสดงผู้มีงานทำในกรุงเทพมหานคร



ที่มา : สำนักงานสถิติแห่งชาติ

ภาคกลาง (25 จังหวัด) ผู้มีงานทำ มีจำนวน 11,216.8 พันคน หรือร้อยละ 67.21 ของประชากรอายุ 15 ปีขึ้นไป เมื่อพิจารณาตามประเภทอุตสาหกรรม พบว่า เป็นผู้มีงานทำใน อุตสาหกรรมการผลิตมากที่สุด จำนวน 3,259.5 พันคน คิดเป็น ร้อยละ 29.06 ของผู้มีงานทำทั้งหมด รองลงมา การขายส่ง การขายปลีก จำนวน 2,057.6 ร้อยละ 18.34 ภาคเกษตรกรรม จำนวน 1,718.7 พันคน ร้อยละ 15.32 ที่พักรวมและบริการด้านอาหาร จำนวน 960.4 พันคน ร้อยละ 8.56 และการก่อสร้าง จำนวน 625.8 พันคน คิดเป็นร้อยละ 5.58 เมื่อเปรียบเทียบกับช่วงเดียวกันของปีก่อน พบว่า ผู้มีงานทำลดลง ร้อยละ 3.21 โดยอุตสาหกรรมการผลิตลดลงมากที่สุด รองลงมา ภาคเกษตรกรรม ในขณะที่ การขายส่ง การขายปลีก จำนวนผู้มีงานทำเพิ่มขึ้นมากที่สุด

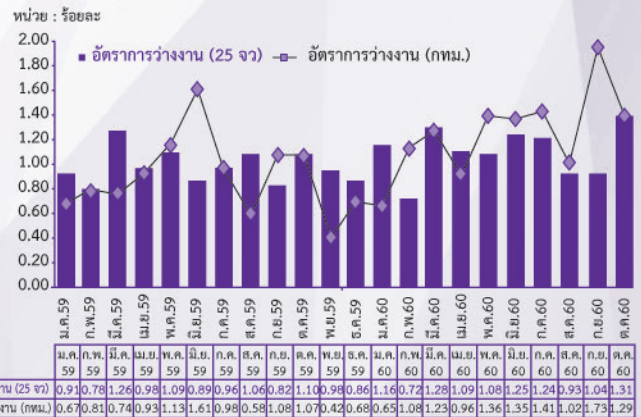
กรุงเทพมหานคร ผู้มีงานทำ มีจำนวน 5,239.6 พันคน เพิ่มขึ้นจากช่วงเดียวกันของปีก่อน ร้อยละ 2.78 เมื่อพิจารณา ผู้มีงานทำตามประเภทอุตสาหกรรม พบว่า การขายส่ง การขายปลีก ผู้มีงานทำมีจำนวนมากที่สุด จำนวน 1,203.1 พันคน คิดเป็นร้อยละ

22.96 รองลงมา อุตสาหกรรมการผลิต จำนวน 909.4 พันคน ร้อยละ 17.36 ที่พักรวมและบริการด้านอาหาร จำนวน 671.2 พันคน ร้อยละ 12.81 การขนส่งและสถานที่เก็บสินค้า จำนวน 506.3 พันคน ร้อยละ 9.66 และกิจกรรมการบริหารและการบริการสนับสนุน จำนวน 259.0 พันคน ร้อยละ 4.94 เมื่อเปรียบเทียบกับช่วงเดียวกันของปีก่อน พบว่า จำนวนผู้มีงานทำในอุตสาหกรรมที่พักแรมและบริการด้านอาหาร เพิ่มขึ้นมากที่สุด รองลงมา การบริการอื่น ๆ ในขณะที่กิจกรรมทางวิชาชีพ จำนวนผู้มีงานทำลดลงมากที่สุด

ผู้ว่างงาน ในภาคกลาง (25 จังหวัด) ผู้ว่างงาน มีจำนวน 148.5 พันคน เพิ่มขึ้นจากช่วงเดียวกันของปีก่อน ร้อยละ 15.12 ประกอบด้วย ผู้ว่างงานที่ไม่เคยทำงานมาก่อน จำนวน 57.4 พันคน เคยทำงานมาก่อน จำนวน 91.1 พันคน โดยเป็นผู้ว่างงานที่เคยทำงานในภาคอุตสาหกรรมมากที่สุด เมื่อเปรียบเทียบกับช่วงเดียวกันของปีก่อน พบว่า กลุ่มผู้ที่เคยทำงานและกลุ่มผู้ไม่เคยทำงาน มาก่อนมีจำนวนเพิ่มขึ้น ผู้ว่างงานส่วนใหญ่จบการศึกษาระดับอุดมศึกษา จำนวน 55.7 พันคน ร้อยละ 37.51 รองลงมา ระดับประถมศึกษาและต่ำกว่า จำนวน 30.2 พันคน ร้อยละ 20.34 และระดับมัธยมศึกษาตอนต้น จำนวน 27.5 พันคน ร้อยละ 18.52

ส่วนกรุงเทพมหานคร ผู้ว่างงานมีจำนวน 68.8 พันคน เพิ่มขึ้นจากช่วงเดียวกันของปีก่อน ร้อยละ 23.96 เป็นผู้ว่างงานที่ไม่เคยทำงานมาก่อน จำนวน 41.2 พันคน และผู้ว่างงานที่เคยทำงานมาก่อน จำนวน 27.6 พันคน เมื่อเปรียบเทียบกับช่วงเดียวกันของปีก่อน พบว่า กลุ่มผู้ว่างงานที่เคยทำงานและไม่เคยทำงาน มาก่อน มีจำนวนเพิ่มขึ้น ผู้ว่างงานส่วนใหญ่จบการศึกษาระดับอุดมศึกษา จำนวน 39.5 พันคน คิดเป็นร้อยละ 57.41 รองลงมา ระดับมัธยมศึกษาตอนปลาย จำนวน 22.2 พันคน ร้อยละ 32.27

แผนภูมิที่ 7 แสดงอัตราการว่างงาน ในภาคกลาง (25 จังหวัด) และกรุงเทพมหานคร



ที่มา : สำนักงานสถิติแห่งชาติ

การเดินทางไปทำงานต่างประเทศ

แรงงานไทยใน 10 จังหวัดภาคกลางเดือนตุลาคม 2560 ได้รับอนุญาตให้เดินทางไปทำงานต่างประเทศ จำนวน 858 คน เพิ่มขึ้นจากช่วงเดียวกันของปีก่อน ร้อยละ 6.19 เป็นการเดินทางไปทำงานโดยนายจ้างไปทำงานมากที่สุด รองลงมา นายจ้างส่งลูกจ้างไปฝึกงาน แฉ่งการเดินทางด้วยตนเอง บริษัทจัดหางานจัดส่ง และกรมการจัดหางานจัดส่ง ในขณะที่เดินทางไปทำงานในลักษณะ Re-entry visa จำนวน 418 คน

แผนภูมิที่ 8 จำนวนแรงงานที่ได้รับอนุญาตให้เดินทางไปทำงานต่างประเทศจำแนกตามประเภทการเดินทาง เปรียบเทียบเดือนตุลาคม 2560 และเดือนตุลาคม 2559



แรงงานไทยที่ได้รับอนุญาตให้เดินทางไปทำงานมีภูมิลำเนาในกรุงเทพมหานครมากที่สุด จำนวน 348 คน คิดเป็นร้อยละ 40.56 รองลงมา จังหวัดสมุทรปราการ ปทุมธานี นนทบุรี และพระนครศรีอยุธยา ตามลำดับ เมื่อพิจารณาประเภทการเดินทางพบว่า เป็นการเดินทางโดยนายจ้างพาลูกจ้างไปทำงานมากที่สุด จำนวน 137 คน คิดเป็นร้อยละ 15.97 รองลงมา นายจ้างส่งลูกจ้างไปฝึกงาน จำนวน 121 คน ร้อยละ 14.10 แจ้างการเดินทางด้วยตนเอง จำนวน 78 คน ร้อยละ 9.09 บริษัทจัดหางานจัดส่ง จำนวน 60 คน ร้อยละ 6.99 และกรมการจัดหางานจัดส่ง จำนวน 44 คน ร้อยละ 5.13 เมื่อเปรียบเทียบกับช่วงเดียวกันของปีก่อน จำนวนแรงงานไทยที่เดินทางไปทำงานต่างประเทศเพิ่มขึ้น คิดเป็นร้อยละ 6.19 โดยการเดินทางไปทำงานโดยนายจ้างพาลูกจ้างไปทำงานเพิ่มขึ้นมากที่สุด เมื่อพิจารณารายจังหวัด พบว่า จังหวัดที่มีผู้เดินทางไปทำงานต่างประเทศเพิ่มขึ้น ได้แก่ กรุงเทพมหานคร นนทบุรี ชัยนาท ปทุมธานี และสิงห์บุรี ส่วนจังหวัดที่มีผู้เดินทางไปทำงานต่างประเทศลดลง ได้แก่ จังหวัดสมุทรปราการ พระนครศรีอยุธยา ลพบุรี อ่างทอง และสระบุรี

สำหรับจำนวนคนหางานที่ลงทะเบียนประสงค์จะเดินทางไปทำงานต่างประเทศที่มีภูมิลำเนาใน 10 จังหวัดภาคกลาง มีจำนวน 349 คน เป็นชาย 180 คน และหญิง 169 คน โดยเป็นผู้ที่มีภูมิลำเนาในกรุงเทพมหานคร มากที่สุด จำนวน 152 คน คิดเป็นร้อยละ 43.55 รองลงมา จังหวัดสมุทรปราการ จำนวน 77 คน ร้อยละ 22.06 จังหวัดปทุมธานี จำนวน 34 คน ร้อยละ 9.74 จังหวัดนนทบุรี จำนวน 28 คน ร้อยละ 8.02 และจังหวัดพระนครศรีอยุธยา จำนวน 21 คน ร้อยละ 6.02 เมื่อเปรียบเทียบกับช่วงเดียวกันของปีก่อนลดลง ร้อยละ 35.01

เมื่อพิจารณาระดับการศึกษาในทุกประเภทการเดินทางพบว่า เป็นผู้ที่จบการศึกษาระดับปริญญาตรีขึ้นไปมากที่สุด จำนวน 319 คน คิดเป็นร้อยละ 37.18 รองลงมา ระดับมัธยมศึกษา จำนวน 285 คน ร้อยละ 33.22 ระดับ ปวช./ปวส./ปวท./อนุปริญญา จำนวน 136 คน ร้อยละ 15.85 และระดับประถมศึกษา จำนวน 118 คน ร้อยละ 13.75 เมื่อเปรียบเทียบกับช่วงเดียวกันของปีก่อน ผู้ที่จบการศึกษาระดับมัธยมศึกษา และระดับ ปวช./ปวส./ปวท./อนุปริญญา เดินทางไปทำงานต่างประเทศเพิ่มขึ้น ส่วนผู้ที่จบการศึกษาระดับประถมศึกษา และระดับปริญญาตรีขึ้นไป เดินทางไปทำงานต่างประเทศลดลง

เมื่อพิจารณาประเทศที่แรงงานไทยเดินทางไปทำงานพบว่า เดินทางไปทำงานในกลุ่มประเทศเอเชียมากที่สุด จำนวน

599 คน คิดเป็นร้อยละ 69.81 โดยเดินทางไปประเทศญี่ปุ่นมากที่สุด รองลงมา ไต้หวัน และลาว กลุ่มประเทศที่แรงงานไทยเดินทางไปทำงานลำดับถัดมา คือ กลุ่มประเทศแถบตะวันออกกลาง จำนวน 101 คน ร้อยละ 11.77 เดินทางไปทำงานในประเทศสหรัฐอเมริกาหรับเอมิเรตส์มากที่สุด รองลงมา ประเทศบาร์เรน และประเทศคูเวต กลุ่มประเทศยุโรป จำนวน 73 คน ร้อยละ 8.51 เดินทางไปทำงานในประเทศรัสเซียมากที่สุด รองลงมา ประเทศอังกฤษ และสาธารณรัฐเช็ก กลุ่มประเทศอเมริกาเหนือ จำนวน 66 คน ร้อยละ 7.69 เดินทางไปทำงานประเทศสหรัฐอเมริกามากที่สุด สำหรับประเทศที่มีแรงงานไทยใน 10 จังหวัด ภาคกลาง เดินทางไปทำงานมาก 5 อันดับ ได้แก่ ประเทศญี่ปุ่น ไต้หวัน สหรัฐอาหรับเอมิเรตส์ สหรัฐอเมริกา และลาว ตามลำดับ ส่วนประเภทอาชีพที่แรงงานไทยทำงานมาก คือ พนักงานทั่วไป รองลงมา วิศวกร นวดแผนโบราณ ช่างเชื่อม พนักงานต้อนรับบนอากาศยาน ช่างเทคนิควิศวกรรมอื่นๆ กู้ก (อาหารไทย) ช่างเทคนิค หัวหน้างานทั่วไป และนักแสดง ตามลำดับ

การทำงานของคนต่างด้าว

คนต่างด้าวที่ได้รับอนุญาตให้ทำงานใหม่ใน 10 จังหวัดภาคกลาง เดือนตุลาคม 2560 มีจำนวนทั้งสิ้น 5,276 คน จำแนกเป็นประเภทชั่วคราว จำนวน 3,294 คน ประเภทส่งเสริมการลงทุน จำนวน 1,315 คน และประเภทมาตรา 13 (เฉพาะชนกลุ่มน้อย) จำนวน 667 คน โดยสัญชาติที่ได้รับอนุญาตให้ทำงานใหม่มากที่สุดคือ ญี่ปุ่น จำนวน 1,175 คน คิดเป็นร้อยละ 22.27 รองลงมา ได้แก่ จีน อินเดีย ฟิลิปปินส์ และอังกฤษ ตามลำดับ เมื่อพิจารณาประเภทอาชีพ พบว่า ผู้จัดการ ได้รับอนุญาตมากที่สุด จำนวน 1,847 คน คิดเป็นร้อยละ 35.01 รองลงมา ผู้ประกอบวิชาชีพด้านต่าง ๆ จำนวน 1,464 คน ร้อยละ 27.75 ช่างเทคนิคสาขาต่าง ๆ จำนวน 686 คน ร้อยละ 13.00 และอาชีพงานพื้นฐาน จำนวน 456 คน ร้อยละ 8.64 โดยอาชีพที่ได้รับอนุญาตมาก 5 อันดับ ได้แก่ ผู้จัดการฝ่ายอื่น ๆ ที่มีได้จัดประเภทไว้ รองลงมา แรงงานในด้านการผลิตต่าง ๆ ผู้ฝึกงาน ผู้สอนในระดับมัธยมศึกษา และช่างเทคนิควิศวกรรมอิเล็กทรอนิกส์ เมื่อพิจารณาอาชีพในแต่ละสัญชาติ พบว่า ญี่ปุ่น และจีน ส่วนใหญ่จะทำงานในอาชีพ ผู้จัดการ ผู้ประกอบวิชาชีพด้านต่าง ๆ และช่างเทคนิคสาขาต่าง ๆ ฟิลิปปินส์ และอังกฤษ ส่วนใหญ่จะทำงานในอาชีพ ผู้ประกอบวิชาชีพด้านต่าง ๆ อินเดีย ส่วนใหญ่จะทำงานในอาชีพ ผู้จัดการ คนต่างด้าวที่ได้รับอนุญาตให้ทำงานจบการศึกษาระดับปริญญาตรีมากที่สุด จำนวน 1,660 คน คิดเป็นร้อยละ 31.46 สำหรับจังหวัดที่มีคนต่างด้าวได้รับอนุญาตให้ทำงานใหม่มากที่สุด คือ กรุงเทพมหานคร จำนวน 4,101 คน คิดเป็นร้อยละ 77.73 รองลงมา จังหวัดพระนครศรีอยุธยา สมุทรปราการ ปทุมธานี และนนทบุรี ตามลำดับ

เมื่อเปรียบเทียบกับช่วงเดียวกันของปีก่อน คนต่างด้าวที่ได้รับอนุญาตให้ทำงานลดลง คิดเป็นร้อยละ 1.38 โดยลดลงในประเภทชั่วคราว และประเภทส่งเสริมการลงทุน แต่เพิ่มขึ้นในประเภทมาตรา 13 (เฉพาะชนกลุ่มน้อย) เมื่อพิจารณาตามประเภทอาชีพ พบว่า เกือบทุกประเภทอาชีพ คนต่างด้าวขออนุญาตทำงานใหม่เพิ่มขึ้น ยกเว้น ผู้จัดการ ผู้ประกอบวิชาชีพด้านต่าง ๆ และช่างเทคนิคสาขาต่าง ๆ เมื่อพิจารณาสัญชาติ พบว่า คนต่างด้าวสัญชาติ จีน ฟิลิปปินส์ และอังกฤษ ได้รับอนุญาตให้ทำงานใหม่ลดลง ส่วนคนต่างด้าวสัญชาติ อินเดีย และญี่ปุ่น ได้รับอนุญาตให้ทำงานใหม่เพิ่มขึ้น

แผนภูมิที่ 9 แสดงจำนวนการอนุญาตให้คนต่างด้าวทำงานใหม่ จำแนกตามประเภทการอนุญาต เปรียบเทียบเดือนตุลาคม 2560 และเดือนตุลาคม 2559

จำนวน : คน



ภาวะการลงทุน

การลงทุนใน 10 จังหวัดภาคกลางเดือนตุลาคม 2560 มีจำนวนโรงงานที่ได้รับอนุญาตให้เปิดกิจการใหม่จำนวน 66 แห่ง ลดลงร้อยละ 1.49 จำนวนเงินลงทุน 2,167.83 ล้านบาท ลดลงร้อยละ 75.80 และการจ้างงาน จำนวน 1,799 คน เพิ่มขึ้นร้อยละ 29.05 เมื่อเทียบกับช่วงเดียวกันของปีก่อน โดยจังหวัดสมุทรปราการมีจำนวนโรงงานขอเปิดกิจการใหม่มากที่สุด

อุตสาหกรรมที่มีโรงงานขออนุญาตเปิดกิจการใหม่มากที่สุด คือ อุตสาหกรรมผลิตภัณฑ์โลหะ โลหะขั้นมูลฐาน เครื่องจักร เครื่องใช้ไฟฟ้า และยานพาหนะ มีจำนวน 25 แห่ง คิดเป็นร้อยละ 37.88 จากจำนวนโรงงานที่ขออนุญาตเปิดกิจการใหม่ทั้งหมด เงินลงทุน จำนวน 503.92 ล้านบาท และมีการจ้างงานจำนวน

617 คน และอุตสาหกรรมเคมีภัณฑ์ ปิโตรเลียม กระดาษ การพิมพ์ ผลิตภัณฑ์ยาง และพลาสติก มีโรงงาน จำนวน 11 แห่ง คิดเป็นร้อยละ 16.67 เงินลงทุน 481.63 ล้านบาท และมีการจ้างงาน 219 คน เมื่อพิจารณาตามหมวดอุตสาหกรรม พบว่า อุตสาหกรรมยานพาหนะและอุปกรณ์รวมทั้งการซ่อมยานพาหนะและอุปกรณ์ มีจำนวนโรงงานขออนุญาตเปิดกิจการใหม่มากที่สุด คิดเป็นร้อยละ 16.67 รองลงมา ได้แก่ อุตสาหกรรมผลิตภัณฑ์โลหะ และอุตสาหกรรมอาหาร ส่วนหมวดอุตสาหกรรมที่มีการจ้างงานมากที่สุด คือ อุตสาหกรรมเครื่องใช้ไฟฟ้าและอุปกรณ์ คิดเป็นร้อยละ 16.29 รองลงมา ได้แก่ อุตสาหกรรมผลิตภัณฑ์โลหะ อุตสาหกรรมเครื่องแต่งกายยกเว้นรองเท้า และอุตสาหกรรมยานพาหนะและอุปกรณ์รวมทั้งการซ่อมยานพาหนะและอุปกรณ์

เมื่อเปรียบเทียบกับช่วงเดียวกันของปีก่อนมีจำนวนโรงงานที่ขออนุญาตเปิดกิจการใหม่ลดลง คิดเป็นร้อยละ 1.49 จำนวนเงินลงทุนลดลง ร้อยละ 75.80 และการจ้างงานเพิ่มขึ้น ร้อยละ 29.05 โดยประเภทอุตสาหกรรมที่มีจำนวนโรงงาน เงินลงทุน และการจ้างงานลดลง คือ อุตสาหกรรมอาหาร เครื่องดื่ม และผลิตภัณฑ์จากพืช และอุตสาหกรรมสิ่งทอ เครื่องแต่งกาย ผลิตภัณฑ์จากหนังสัตว์ และผลิตภัณฑ์จากหนังสัตว์ ส่วนประเภทอุตสาหกรรมที่มีจำนวนโรงงาน เงินลงทุน และการจ้างงานเพิ่มขึ้น คือ อุตสาหกรรมเคมีภัณฑ์ ปิโตรเลียม กระดาษ การพิมพ์ ผลิตภัณฑ์ยางและพลาสติก

เมื่อพิจารณารายจังหวัด พบว่า จังหวัดที่มีโรงงานขออนุญาตเปิดกิจการใหม่มากที่สุด คือจังหวัดสมุทรปราการ คิดเป็นร้อยละ 31.82 เมื่อเปรียบเทียบกับช่วงเดียวกันของปีก่อนจังหวัดที่มีการจ้างงานเพิ่มขึ้น ได้แก่ จังหวัดสมุทรปราการ สระบุรี กรุงเทพมหานคร นนทบุรี และอ่างทอง ส่วนจังหวัดที่มีการจ้างงานลดลง ได้แก่ จังหวัดปทุมธานี ลพบุรี พระนครศรีอยุธยา และชัยนาท

ตารางแสดงการลงทุนใหม่ในอุตสาหกรรม จำแนกตามจำนวนโรงงาน จำนวนเงินลงทุน และการจ้างงาน ใน 10 จังหวัดภาคกลาง เปรียบเทียบเดือนตุลาคม 2560 และเดือนตุลาคม 2559

อุตสาหกรรม	ตุลาคม 2559			ตุลาคม 2560		
	โรงงาน (แห่ง)	เงินลงทุน (ล้านบาท)	การจ้างงาน (คน)	โรงงาน (แห่ง)	เงินลงทุน (ล้านบาท)	การจ้างงาน (คน)
อาหาร เครื่องดื่ม และผลิตภัณฑ์จากพืช	10	702.62	193	7	209.52	113
สิ่งทอ เครื่องแต่งกาย ผลิตภัณฑ์จากสัตว์ และผลิตภัณฑ์จากหนังสัตว์	7	155.13	345	5	15.25	171
แปรรูปไม้ ผลิตภัณฑ์จากไม้ เครื่องเรือน เครื่องตกแต่งในอาคารและผลิตภัณฑ์โลหะ	7	69.60	78	5	729.04	386
เคมีภัณฑ์ ปิโตรเลียม กระดาษ การพิมพ์ ผลิตภัณฑ์ยาง และพลาสติก	7	206.00	89	11	481.63	219
ผลิตภัณฑ์โลหะ โลหะขั้นมูลฐาน เครื่องจักร เครื่องใช้ไฟฟ้า และยานพาหนะ	13	772.95	250	25	503.92	617
การผลิตอื่นๆ	23	7,051.72	439	13	228.47	293
รวมทั้งสิ้น	67	8,958.03	1,394	66	2,167.83	1,799

ที่มา : กรมโรงงานอุตสาหกรรม

ท่องเที่ยว "นิมนต์พระราชดำริสืบเคลื่อนอุตสาหกรรม

พระราชดำริของพระบาทสมเด็จพระปรมินทรมหาภูมิพลอดุลยเดช ตลอดระยะเวลากว่า 70 ปี แห่งการครองราชย์ เป็นคำสอนที่มีคุณค่า เหนือกาลเวลา จากการถูกนิมนต์สู่ "การปฏิบัติตาม" ของคนไทยที่มีบทบาทหน้าที่แตกต่างกัน แต่ละยุคสมัย

บุคลากรที่มีหน้าที่สำคัญในการขับเคลื่อนอุตสาหกรรมท่องเที่ยวในปัจจุบัน ร่วมสะท้อนมุมมองในการนำพระราชดำริมาใช้ให้เกิดประโยชน์จริงต่อประโยชน์ส่วนรวมที่เป็นรูปธรรม ยุทธศาสตร์ สู่สร ผู้ว่าการการท่องเที่ยวแห่งประเทศไทย (ททท.) กล่าวว่า สิ่งที่น่ามาจากพระราชดำริ และสามารถใช้กับการบริหารขับเคลื่อนการท่องเที่ยวของไทยในฐานะที่เป็นกลไกทางเศรษฐกิจที่สำคัญของประเทศให้มีประสิทธิภาพจากความประทับใจที่ทรงตรัสถึงหัวใจของการ "บูรณาการ" ทำงานร่วมกันด้วยความว่า

"ต่างคนต่างมีหน้าที่ แต่ก็ไม่ได้หมายความว่าทำเฉพาะหน้าที่นั้น เพราะว่า ถ้าคนใดทำหน้าที่เฉพาะของตัวเองโดย

ไม่มองไม่แลคนอื่นงานก็ดำเนินไปไม่ได้ เพราะเหตุว่างานทุกอย่างจะต้องพาดพิงกันจะต้องเกี่ยวโยงกัน ฉะนั้นแต่ละคนจะต้องมีความรู้ถึงงานของผู้อื่น แล้วช่วยกันทำ"

ความหมายในพระราชดำริดังกล่าว สะท้อนตรงถึงการดำเนินงานของอุตสาหกรรมท่องเที่ยวของไทยในปัจจุบันซึ่งต้องอาศัยความสอดประสานระหว่างภาคส่วนต่าง ๆ ภาครัฐ เอกชนและประชาชน หรือ ชุมชน ถ้าไม่มองในทิศทางที่สอดคล้องกัน ทำอย่างไรก็อาจจะไม่ประสบความสำเร็จด้วยดี

แม้กระทั่งการทำงานภายในองค์กรแขนงเดียวกันที่จับเรื่องท่องเที่ยวเหมือนกันแต่อยู่คนละฝ่าย เช่น ฝ่ายหนึ่งพัฒนาด้านการตลาด (Demand Side) ส่วนอีกฝ่ายพัฒนาด้านอุปทาน (Supply Side) แต่หากไม่นำแผนการทำงานมาพิจารณาหรือแบ่งปันร่วมกัน ก็จะไม่เกิดศักยภาพได้เต็มที่ ในทางกลับกัน หากฝ่ายทำการตลาดสามารถนำข้อมูลเชิงลึกจากผู้บริโภคหรือนักท่องเที่ยวไปแบ่งปัน



ให้เจ้าของแหล่งท่องเที่ยว เจ้าของทรัพยากร หรือผู้มีหน้าที่พัฒนา ชีพพลายต่าง ๆ ได้รับรู้รับทราบก็จะขับเคลื่อนให้เติบโตแข็งแกร่ง ร่วมกัน

ดังนั้นที่ผ่านมาด้วยการตระหนักถึงพระราชดำรัสข้อนี้ อย่างลึกซึ้ง จึงย่ำเตือนกับพนักงานของ ททท. เสมอถึงบทบาทว่า จะไม่สามารถหยุดที่เรื่องการท่าตลาดตามกรอบหน้าที่ขององค์กร ที่มีเขียนไว้เท่านั้น แต่ต้องเป็นการทำ Marketing and more ให้ความรู้ต่อภาคธุรกิจ หรือ ชุมชน ที่เกี่ยวเนื่องในการต้อนรับ นักท่องเที่ยว เพื่อบริหารจัดการให้เกิดการเดินทางเข้าไปใน "พื้นที่" ที่ต้องการ และใน "เวลา" ที่ต้องการให้เข้าไปได้อย่างเหมาะสม

“ท่องเที่ยวไทยไม่มีปัญหาในเชิงนิมิต เพราะความต้องการ เดินทางเข้ามามีต่อเนื่อง แต่โจทย์คือทำอะไรจะดูแลต้อนรับและ เตรียมความพร้อมของการท่องเที่ยวให้ตรงกับความต้องการกลุ่ม เป้าหมายที่ตั้งไว้ ซึ่งการจะทำได้ก็คือ ต้องอาศัยความร่วมมือ ประสานงานกับหน่วยงานที่เกี่ยวข้องอื่น ๆ อย่างใกล้ชิด ต้องรู้ว่า หน่วยงานอื่น มีหน้าที่ทำอะไร มีแผนการอย่างไร แล้วเข้าไป ร่วมมือกัน เพื่อผลักดันให้เกิดการเดินทางเข้ามาโดยตรงกับเป้าหมาย ที่ตั้งไว้”

ขณะที่ อิทธิฤทธิ์ กิ่งเล็ก ประธานสภาอุตสาหกรรมท่องเที่ยว แห่งประเทศไทย (สทท.) กล่าวว่าแนวคิดที่นำคำสอนจากในหลวง รัชกาลที่ 9 มาปรับใช้ขับเคลื่อนการท่องเที่ยวได้จริงคือ เศรษฐกิจ พอเพียง เน้นการเติบโตที่เข้มแข็งและยั่งยืนในชุมชน ผ่านการ กระตุ้นการท่องเที่ยวชุมชนในรอบหลายปีที่ผ่านมา ที่น้อมนำ ศาสตร์พระราชามาใช้ในเรื่องการให้ท้องถิ่น ยังคงรักษาเอกลักษณ์ วัฒนธรรมและประเพณีของตัวเองเอาไว้ ขณะที่เตรียมพร้อม รับการท่องเที่ยว ไม่ปล่อยให้กระแสความต้องการแบบทุนนิยม เข้ามาทำลายคุณค่าท้องถิ่นมากเกินไป

“สิ่งสำคัญที่นำมาปรับใช้กับการส่งเสริมท่องเที่ยวชุมชน คือ การท่องเที่ยวจะต้องเข้ามาเสริมให้ชุมชนอยู่แบบพึ่งพาตัวเองได้ หากสามารถรักษาความยั่งยืนไว้ได้ โอกาสการเติบโตที่แข็งแกร่ง

ก็จะตามมา เพราะท่ามกลางโลกที่พัฒนาไปหาความศิวิไลซ์มากขึ้น เชื่อว่าผู้คนก็จะเริ่มกลับมาโยกหาคุณค่าของท้องถิ่น โดยในประเทศไทย เราโชคดีที่ยังมีสิ่งเหล่านั้นอีกมาก”

ด้าน ศึกษิต สุวรรณดิษฐ์กุล ประธานเจ้าหน้าที่บริหาร บริษัท ดิวน่า กรุ๊ป ซึ่งเป็นตัวแทน "คนรุ่นใหม่" ในกลุ่มผู้ประกอบการ ธุรกิจโรงแรม กล่าวว่า ได้นำพระราชดำรัสในหลวง รัชกาลที่ 9 มากลั่นกรองเป็นใจความสำคัญให้พนักงานระดับบริหาร และ ปฏิบัติการรวมกว่า 1,000 คนในเครือยึดถือ ภายใต้คำว่า BEST ที่ย่อมาจาก 4 แนวทางประกอบด้วย Beyond Expectation การทำงานที่เหนือความคาดหมายนำมาจากคำสอนเรื่องการทำงานที่สอนว่าไม่ควรตั้งเงื่อนไขเป็นข้อกีดขวาง Effective การทำงานที่มีประสิทธิภาพและประสิทธิผล ที่ในหลวง รัชกาลที่ 9 ตรัสไว้ว่า “จำเป็นต้องทำด้วยความรับผิดชอบอย่างสูง เข้าใจความหมาย ของการรับผิดชอบ ยอมรับรู้ว่าอะไรผิดพลาดเสียหาย เพราะอะไร เพียงใด” ซึ่งมีประโยชน์ให้บุคคลรู้จักพิจารณาตนเอง เป็นทางช่วย แก้ไขความผิดได้ Smart การทำงานที่กระชับฉับไว พร้อมเรียนรู้ และพัฒนาอย่างไม่หยุดยั้งนำพระราชดำรัสเรื่องความเพียรทำให้ สำเร็จตามเป้าหมาย โดยเมื่อทำงานอยู่เสมอก็จะเกิดความชำนาญ ช่วยให้งานได้โดยสะดวก เหมือนนักกีฬาที่หมั่นฝึกซ้อม ยิ่งฝึก ก็ยิ่งได้ทั้งกำลัง และความเก่งกาจ สิ่งที่ยากก็ค่อย ๆ กลายเป็นง่าย และ Trustworthy โดยน้อมนำพระราชดำรัสตอนหนึ่งที่ว่า “ผู้ที่มีความสุจริตและบริสุทธิ์ใจ แม้จะมีความรู้น้อยก็ย่อมทำประโยชน์ ให้แก่ส่วนรวมได้มากกว่าผู้มีความรู้มากแต่ไม่มีความสุจริต ไม่มี ความบริสุทธิ์ใจ”

“โดยส่วนตัว พระราชดำรัสที่นำมาใช้ได้มากที่สุด คือที่ทรง สอนว่า การทำงานร่วมกับผู้อื่นนั้น ที่จะเป็นไปโดยราบรื่น ปราศจาก ปัญหาข้อขัดแย้งย่อมเป็นไปได้ยาก เพราะคนจำนวนมาก ย่อมมี ความคิด ความต้องการที่แตกต่างกันไป มากบ้าง น้อยบ้าง จะต้อง รู้จักอดทนและอดกลั้น ใช้ปัญญา ไม่ใช้อารมณ์ ปรองดองกัน และ โอนอ่อนผ่อนตามกันด้วยเหตุผล โดยถือว่าความคิดที่แตกต่างกันนั้น มิใช่เหตุผลที่จะทำให้เกิดเป็นข้อขัดแย้งเพื่อเอาแพ้เอาชนะกัน แต่เป็น เหตุผลสำคัญที่จะช่วยให้เกิดความกระจ่างแจ้ง ทั้งในวิถีทาง และ วิธีการปฏิบัติงาน” ด้วยแนวคิดดังกล่าว จึงนำมาปรับสู่การบริหาร องค์กร โดยไม่ยึดถือว่าการเป็นเจ้าของกิจการต้องนำความคิดของ ตัวเองเป็นใหญ่ แต่จะใช้วิธีการรับฟังผู้บริการระดับปฏิบัติการใน การวางแผนทางตัดสินใจด้วยตัวเอง และพร้อมรับฟังให้ความ ช่วยเหลือ เพื่อให้พนักงานแสดงความคิดสร้างสรรค์และร่วมมือ กันเต็มที่ ผลลัพธ์ที่ผ่านมาจึงทำให้กลุ่มมีพนักงานในระดับบริหาร ที่อยู่กันมาอย่างยาวนานราบรื่นด้วยดี ไม่มีปัญหาขาดแคลนบุคลากร เช่นที่อื่น

ที่มา กรุงเทพธุรกิจ <http://www.bangkokbiznews.com/27> ตุลาคม 2560



กองบริหารข้อมูลตลาดแรงงาน
กรมการจัดหางาน
ถนนมิตรไมตรี กรุงเทพฯ 10400
ที่ โทร 0304/พิศษ

ชำระค่าฝากส่งเป็นรายเดือน
ใบอนุญาตที่ 65/2551
ไปรษณีย์โทรเลขสามเสน